

EDWARD HOPPER Y SU CASA-ESTUDIO EN CAPE COD. DIBUJOS Y PINTURAS ENTRE RECUERDOS Y EXPERIENCIAS

EDWARD HOPPER AND HIS HOME-STUDIO IN CAPE COD. DRAWINGS AND PAINTINGS BETWEEN MEMORIES AND EXPERIENCES

Jorge Molinero Sánchez

doi: 10.4995/ega.2017.7352

En 1934 Edward Hopper diseñó y construyó su casa de verano junto al mar en Cape Cod a partir de las experiencias vividas en las casas que habitó y en las arquitecturas de sus cuadros (Figs. 1 a 4). Tomando como base el modelo de casa *Cape Cod Cottage*, adaptó esta tipología para su nueva residencia tras el conocimiento que de esta construcción había adquirido al pintarla frecuentemente en sus cuadros durante los veranos. El agua de su casa natal de Nyack, la luminosidad del estudio en Nueva York y la posición elevada de los faros de sus lienzos, serán elementos con los que construirá este íntimo espacio para vivir, pensar y pintar. La forma en que Hopper ideó y materializó sus cuadros era similar al proceso de elaboración del proyecto arquitectónico y nos revela un arquitecto que utilizó su experiencia artística para el diseño y construcción de su casa-estudio.

PALABRAS CLAVE: HOPPER. CAPE COD. CASA-ESTUDIO. PAISAJE. LUZ. ARQUITECTURA

In 1934, Edward Hopper designed and built his summer house by the sea in Cape Cod based on his experiences in the houses where he lived and the architectural designs of his pieces (Figs. 1 to 4). Taking Cape Cod Cottage as a model, he adapted this style of house for his new residence, using the understanding he acquired of this type of building from frequently painting it during the summer holidays. The water from his birthplace home in Nyack, the light of the studio in New York and the high position of the lighthouses in his canvasses are elements with which he would build this intimate space for living, thinking and painting. The way in which Hopper conceived and executed his paintings and drawings was very similar to the process of creating an architectural product, and it shows us an architect who used his artistic experience for designing and building this home-studio.

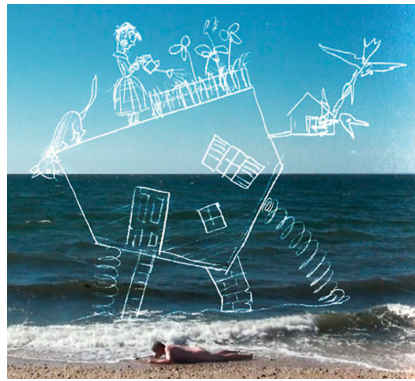
KEYWORDS: HOPPER. CAPE COD. HOME-STUDIO. LANDSCAPE. LIGHT. ARCHITECTURE





SITUACIÓN_41° 58' 38.09", -70° 4' 33.35

1



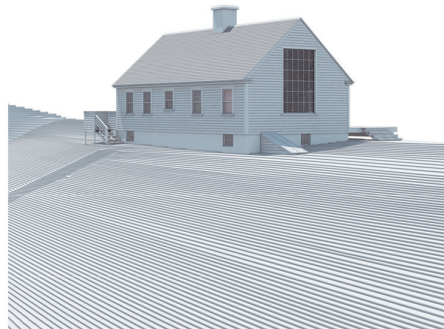
2

- 1. Casa-estudio en Truro, Massachusetts
- 2. Tony Oursler, *hopped (popped)* (2013)
- 3. Levantamiento y modelización de la casa realizados a partir de textos descriptivos, fotografías y del plano del alzado norte de la casa dibujado por Edward Hopper realizados por el autor
- 4. Vista general de la casa, alzados norte y oeste

- 1. Home-studio in Truro, Massachusetts
- 2. Tony Oursler, *hooped (popped)* (2013)
- 3. Constructing and modelling the house from descriptions, photographs and from the plan of the north side of the house drawn by Edward Hopper, created by the author
- 4. General view of the house, north and west sides



ALZADO OESTE



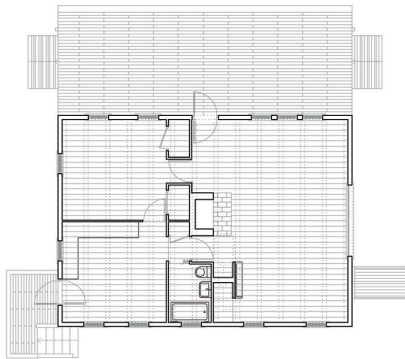
ALZADO ESTE



ALZADO NORTE



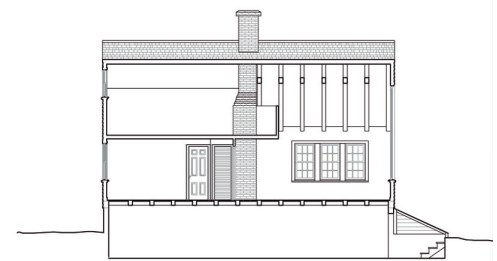
ALZADO SUR



PLANTA BAJA



3



SECCIÓN LONGITUDINAL

4





5. Casa natal de Edward Hopper en Nyack, Nueva York
6. Estudio de Edward Hopper en Nueva York (1899).
Última planta del edificio central de la imagen



5



6

In the summer of 2012, the Hopper exhibition opened at the Thyssen-Bornemisza Museum in Madrid. The emotions of the people in the paintings flooded the rooms of the museum: loneliness, sadness, nostalgia and self-absorption contrasted with the colourful watercolours and his illustration works. This pictorial dialogue recurrently appeared in the architecture, an obsession that would accompany him in his work throughout the painter's life. Due to the extensive artwork in which architectural elements were present, Hopper's paintings are a complete catalogue of American architecture of the time, which was reflected in his paintings from different viewpoints, either as a backdrop, as a main focus of the paintings, or, at times, as part of the urban scenery.

Places where Hopper lived

Edward Hopper lived in a number of houses and cities, from which he kept his experiences and memories of some of the elements that would appear years later in his home-studio in Cape Cod.

The painter was born in Nyack, a town in New York next to the Hudson River, where his maternal grandfather built the house where he was born on top of a hill (Fig. 5). He later moved to New York, and lived in a small room on 14th Street and in a studio at 53 East 59th Street. In December 1913 Hopper decided to move to number 3 Washington Square North (Fig. 6), having been attracted by the significant cultural and artistic centre that was developing there. He initially occupied a back room on the top floor – simple, without heating or a private bathroom. Twenty years later he would move to an apartment at the front of the building, which had light from a skylight which filled the space where he lived and worked until his death. He alternated the time he spent in New York with trips to Europe and New England. In June 1930, he rented a house in Cape Cod with his wife Josephine, which is represented in his piece *Burly Cobb's House* (1930-33), where they would spend four summers. A letter that Josephine wrote to her friend Bee Blanchard describes their experience:

This is the first time we've ever had a little house all to ourselves & we're having great joy of it. It's just a little summer cottage, as primitive as the land it's in. **1**

En verano de 2012 se inauguró en el Museo Thyssen-Bornemisza de Madrid la exposición *Hopper*. Las emociones de los personajes de las pinturas inundaban las salas del museo: la soledad, la tristeza, la nostalgia o el ensimismamiento, contrastaban con las coloridas acuarelas y sus trabajos de ilustración. En este diálogo pictórico aparecía de manera recurrente la arquitectura, una obsesión que le acompañaría en su obra a lo largo de la vida del pintor.

Debido a la extensa producción artística en la que lo arquitectónico estuvo presente, las pinturas de Hopper constituyen un completo catálogo de la arquitectura americana de la época reflejada en sus cuadros desde diferentes puntos de vista, bien como telón de fondo, bien como motivo principal de las pinturas, y en ocasiones, formando parte de escenarios urbanos.

5. Edward Hopper's birthplace in Nyack, New York
6. Edward Hopper's studio in New York (1899). Top floor of the middle building

Los espacios vividos de Hopper

Edward Hopper vivió en diferentes casas y ciudades, lugares de los que guardó experiencias y recuerdos de algunos elementos que años más tarde aparecerían en el diseño de su casa-estudio en Cape Cod.

El pintor nació en 1882 en Nyack, una población de Nueva York situada junto al río Hudson donde su abuelo materno construyó la casa natal en lo alto de una colina (Fig. 5). Más tarde se trasladó a Nueva York, residiendo en un pequeño espacio en la calle 14 y en un estudio situado en el número 53 de la calle 59 Este.

En diciembre de 1913 Hopper decidió mudarse al número 3 de Washington Square North (Fig. 6), atraído por el importante foco cultural y artístico que allí se desarrollaba. Al principio ocupó una habitación trasera en la última planta, sencilla, sin calefacción ni baño privado. Veinte años más tarde se cambiaría a un apartamento en la parte frontal del edificio, con una luz procedente del lucernario que inundaba el espacio donde vivió y trabajó hasta su muerte.

Sus estancias en Nueva York las alternó con viajes a Europa y Nueva Inglaterra. En junio de 1930 alquiló junto a su mujer Josephine una casa en Cape Cod que representó en el cuadro *Burly Cobb's House* (1930-33), donde residirían durante cuatro veranos. En una carta que Josephine escribió a su amiga Bee Blanchard describe su experiencia:

Es la primera vez que tenemos una casa para nosotros, y disfrutamos muchísimo de ella. Se trata simplemente de una casita para pasar el verano, tan primitiva como el paisaje en el que está situada. **1**



7. Plano de situación de la casa-estudio realizado por Josephine Hopper (1934)
8. Edward Hopper, *The House that Jo Built* (1934)

7. Location map of the home-studio by Josephine Hopper (1934)
8. Edward Hooper, *The House that Jo Built* (1934)

Entre dos aguas

La fascinación que el lugar ejerció sobre el pintor era patente. Tras vender el cuadro *House by the Railroad* (1925) y recibir una herencia, el matrimonio decidió en octubre de 1933 comprar un terreno en lo alto de una colina en South Truro con vistas a la bahía de Cape Cod para construirse una casa.

La ubicación escogida reunió en un solo lugar los elementos que el artista consideraba de mayor interés: emplazamiento sobre una colina, cercanía al agua, luminosidad y una mirada abierta a través de una ventana asomada a dos mares: al oeste, las aguas tranquilas de Cape Cod Bay, y al este, el Océano Atlántico. Levin (2007, p.258), biógrafa del pintor, compara las sensaciones que Hopper tuvo en su casa natal de Nyack y en el estudio de Nueva York con las de este lugar.

El emplazamiento para la construcción de la casa, aparentemente casual, no lo fue, ya que desde sus primeras visitas Hopper se sintió atraído por el Cabo, y más concretamente por South Truro, hasta convertirse en lugareño junto a su mujer (Fig. 7). Los pintores

Angel Mateo Charris y Gonzalo Sicre, admiradores de Hopper, emprendieron en 1995 un viaje a los lugares de sus cuadros. Llegaron a South Truro donde descubrieron la casa-estudio y con ella los valores que el pintor encontró en este paisaje que describieron así: “Hopper eligió el lugar más desolado y se hizo la casa más pequeña y humilde en el sitio más hermoso” (Charris 1980, p. 104).

Cape Cod house

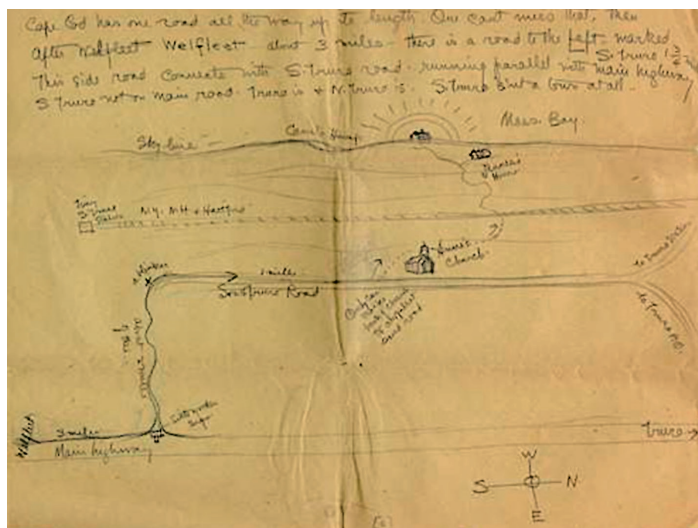
En una mirada atenta al catálogo de la exposición, existen dos pequeñas reproducciones que pasan desapercibidas: el dibujo *The House that Jo Built* (1934) (Fig. 8) y *Alzado de la fachada norte* (1933-34) de la casa-estudio en Cape Cod (Fig. 9). Mientras que el primero caricaturiza el tipo de casa idealizada por Josephine, el segundo es un plano arquitectónico de una de las fachadas. Estos dibujos refuerzan la relación del pintor con la arquitectura y sintetizan parte del proceso de ideación y materialización del proyecto arquitectónico. La elección de un lugar en el paisaje, el diseño de la casa-es-

Between two waters

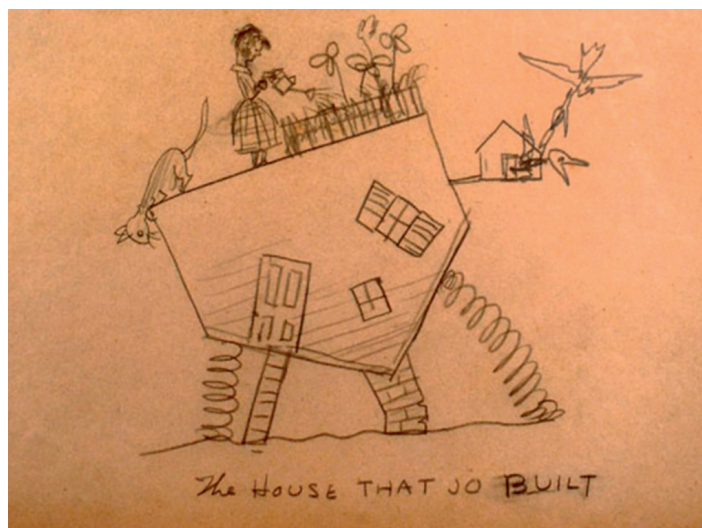
The fascination that the author had with the place was obvious. After selling the painting *House by the Railroad* (1925) and receiving an inheritance, the couple decided in October 1933 to buy a plot of land at the top of a hill in South Truro, with views over the bay of Cape Cod, on which to build a house.

The location they chose had all the features the artist was most interested in: on top of a hill, close to the water, lots of light and an open view of two seas through a window: to the west, the tranquil waters of Cape Cod Bay, and to the east, the Atlantic Ocean. Levin (2007, p.258), the painter's biographer, compared how Hopper felt at the house where he was born in Nyack and at the New York studio with how he felt at this place.

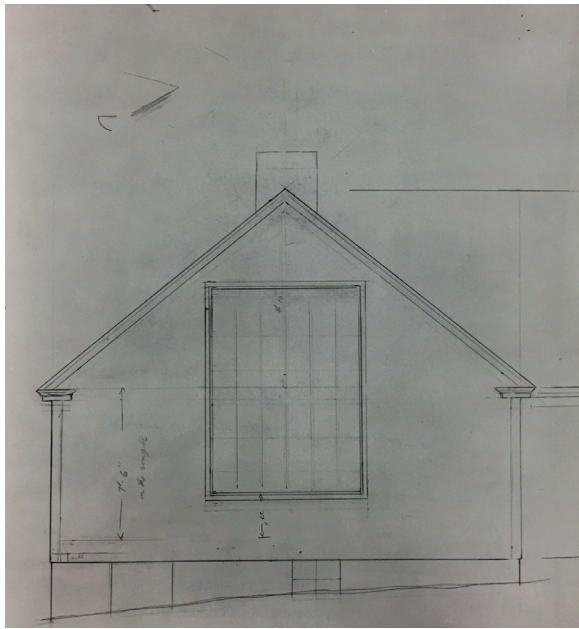
Although the location on which to build the house may appear random, it was not. Since the first few times he visited, Hopper felt attracted by the Cape, and South Truro more specifically, until he moved there along with his wife (Fig. 7). Painters Angel Mateo Charris and Gonzalo Sicre, admirers of Hopper, took a trip to the places in his paintings in 1995. They arrived in South Truro where they discovered the home-studio and with it the value the painter found in this landscape, which they described as follows: ‘Hopper chose the most desolate place and built himself the smallest and most humble house on the most beautiful site’ (Charris 1980, p. 104).



7



8



9



10

Cape Cod house

With a close look at the exhibition catalogue, there are two small reproductions that might go unnoticed: the drawing *The House that Jo Built* (1934) (Fig. 8) and *North-facing façade* (1933-34) of the home-studio in Cape Cod (Fig. 9). While the first caricatures the type of house idealised by Josephine, the second is an architectural plan of one of the façades. These drawings reinforce the painter's relationships with architecture and synthesise part of the conception and materialisation process of the architectural project. Choosing a place in the countryside, designing a home-studio and then building it are integral parts of an architect's work in which Hopper was very much involved. This leads us to question whether the outward appearance of the painter hid the instincts of an architect.

Josephine's letters to Ms Blanchard, as well as the notes of the artist in his diary, bear witness to the role that Hopper played as an architect when designing and building the house. In one of her letters, Josephine describes in detail how it was her husband who took charge of defining the project by drawing the plans:

It's a Brookline contractor who is doing it after all. He & a Brookline architect work together a great deal. Architect – Royal Barry (somesuch) Wills who cast an eye over E's plans and said they were good. 2

Edward Hopper designed his home-studio through knowledge acquired from the sketches for his paintings, canvasses that the painter created after the general outline and framing, up to the development and study in all its detail

tudio y la posterior construcción, son trabajos inherentes al oficio del arquitecto en los que Hopper estuvo implicado, y nos llevan a plantear si bajo la apariencia de pintor se ocultaba la sensibilidad de un arquitecto.

Las cartas de Josephine a la señora Blanchard, así como las anotaciones del artista en su diario, se convirtieron en testigos del papel que Hopper asumió como arquitecto durante el diseño y la construcción de la casa. En uno de los escritos Josephine describe con detalle que fue su esposo quién se ocupó de definir el proyecto dibujando los planos:

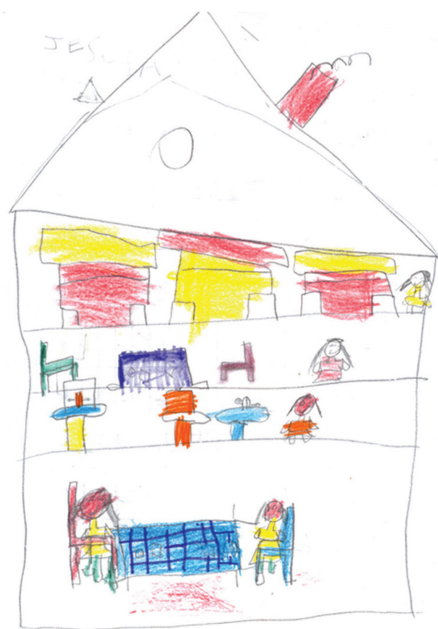
Es un contratista de Brookline quien la está haciendo después de todo. El y un arquitecto trabajan juntos a menudo. El arquitecto – Royal Barry (o algo así) Wills, revisó los planos de E. y dijo que eran buenos. 2

Edward Hopper concibió su casa-estudio como resultado del conocimiento adquirido a través de los dibujos de sus cuadros, lienzos que el pintor elaboró desde el planteamiento y encuadre general, hasta el desarrollo y estudio de todos los detalles (Foster 2013). Analizando con atención la casa y su entorno, se observan las pautas que el pintor siguió previo a su di-

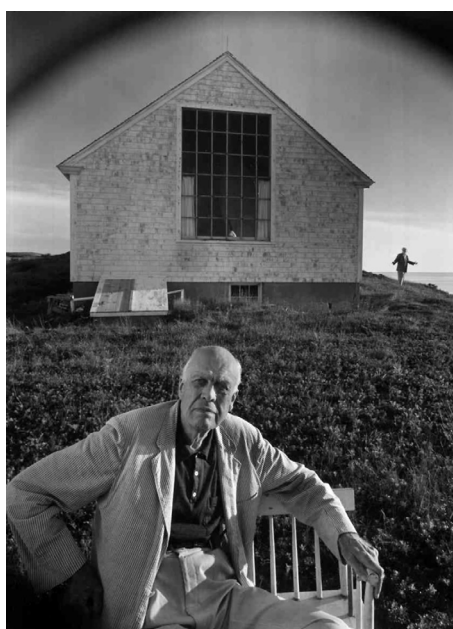
seño: la implantación en el lugar sobre una colina frente al mar, la orientación adecuada buscando luminosidad, una organización de espacios sencillos para trabajar cómodamente y la elección de los materiales más idóneos para esta zona. Su amigo, el artista Henry Varnum Poor, había diseñado y construido años atrás su casa-estudio en una población cercana a Nueva York (Fig. 10), que el matrimonio Hopper conoció y que Josephine definiría como "...amplia, colorida, deliciosamente caprichosa" (Levin 2007, p.257). Tras la visita a la casa de su amigo, Hopper decidió llevar la iniciativa del diseño de su casa de verano.

Con la construcción de la casa-estudio, el artista reinterpretó la tipología denominada *Cape Cod Cottage*, una variación de las cabañas importadas desde Gran Bretaña por los primeros inmigrantes. Este estilo arquitectónico ha resistido el paso del tiempo siendo uno de los diseños residenciales unifamiliares más populares y fácilmente reconocibles de Estados Unidos:

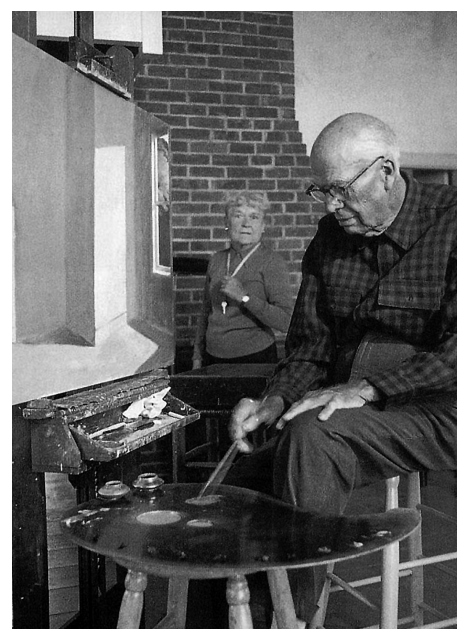
El primer dibujo que un niño hace de una casa es esencialmente Cape Cod: una planta y media, cubierta a dos aguas, el humo que emite una gran chimenea acogedora (Morgan 2006, p.9) (Fig. 11).



11



12



13

9. Edward Hopper, Plano de la casa de Truro, alzado de la fachada norte (1933-1934)

10. Crow House. Detalle del ventanal de la casa-estudio del artista Henry Varnum Poor que recuerda al existente en la fachada norte de la casa-estudio de Edward Hopper en South Truro.

11. Dibujo de una casa realizado por una niña de 5 años (2004)

12. Arnold Newman, *Edward and Jo Hopper in South Truro* (1960). Detalle de la fachada norte

13. Hans Namuth, *Edward Hopper y Josephine Hopper in South Truro* (1964). Edward Hopper pintando en el interior de la casa con la gran chimenea al fondo

9. Edward Hopper, Plan of the house in Truro, north-facing wall (1933-34)

10. Crow House. The features of the multi-paned window at the home-studio of the artist Henry Varnum Poor, which recalls that of the north face of Edward Hopper's home-studio in South Truro

11. Drawing of a house by a 5-year-old girl (2004)

12. Arnold Newman, *Edward and Jo Hopper in South Truro* (1960). Features of the north face

13. Hans Namuth, *Edward Hopper y Josephine Hopper in South Truro* (1964). Edward Hopper painting inside the house with the large chimney in the background

Hopper personalizó la tipología, siendo reconocibles las características formales de la casa tradicional: planta rectangular, cubierta a dos aguas, una gran chimenea central y escasa ornamentación salvo el gran ventanal que se abre al paisaje en la fachada norte y que ilumina el espacio a doble altura destinado a estudio (Levin 2007, p.258) (Figs. 12-13).

La mirada de Hopper a través de Cape Cod

La vida personal y artística de Hopper cambió a partir de 1930, cuando junto a su mujer decidieron pasar largas temporadas en Cape Cod, un ritual que consolidaron con el traslado definitivo a la nueva casa en noviembre de 1934. Las prolongadas estancias en el Cabo impregnaron al pintor de su paisaje, del mar y de la luz, que más tarde inundarían su pintura.

Con la construcción de la casa el pintor transformó la realidad del paisaje del Cabo con una subjetiva percepción del mismo, las imágenes supuestamente realistas pueden contemplarse como indicaciones de experiencias ya vividas. Las escenas de algunos de los cuadros que Hopper realizó tras sus estancias en Cape Cod nos resultan familiares, se muestran ante nosotros como un *déjà vu*, fotogramas evocadores extraídos de vivencias a modo de *flash de memoria* que aparecerán en la construcción de la nueva casa: la luz interior, la terraza y el sol, la entrada o el gran ventanal del estudio abiertos al paisaje, y que intervendrán más tarde para recrear las nuevas pinturas de sus cuadros.

(Foster 2013). If one looks closely at the house and its surroundings, one can see the patterns that the painter followed before his design: location on top of a hill by the sea, correct orientation in search of light, an organisation of simple spaces for working comfortably and the choice of materials most suited to the area. His friend, the artist Henry Varnum Poor, had designed and built his home-studio years before in a town near New York (Fig. 10), which the Hoppers had been to and which Josephine described as 'spacious, colorful, delightfully whimsical' (Levin 2007, p.257). After visiting his friend's house, Hopper decided to take the initiative and design his summer house. When building his home-studio, the artist reinterpreted the style called *Cape Cod Cottage*, a variation on the wooden houses imported from Great Britain by the first settlers. This architectural style has withstood the test of time, and is one of the most popular designs of single-family homes and is easily recognisable in the United States:

A child's first drawing of a house is essentially a Cape Cod: a story-and-a-half, gable roof, big chimney emitting welcoming smoke (Morgan 2006, p.9) (Fig. 11).

Hopper customised the style, where the shapely characteristics of a traditional house are recognisable: rectangular floor, gable roof, a large central chimney and little ornamentation except for the large multi-paned window that opens up to the north face and which lights the double-height space for the studio (Levin 2007, p.258) (Figs. 12-13).



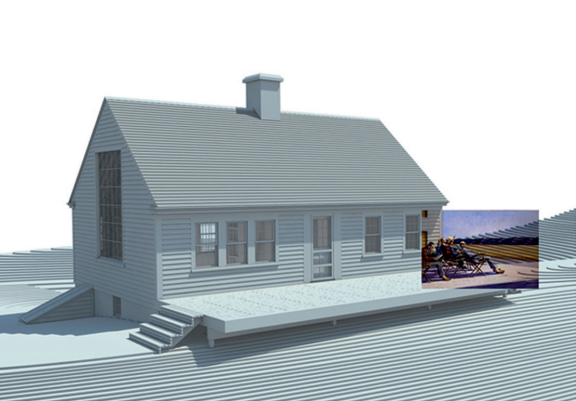
Hopper's view through Cape Cod

Hopper's personal and artistic life changed as of 1930, when he and his wife decided to spend long periods of time in Cape Cod, a custom they consolidated by finally moving into the new house in November 1934. Their prolonged stays on the Cape imbued the artist with its landscape, sea and light, which would later fill his paintings. When his house was built the painter transformed the reality of the Cape's landscape with a subjective perception of it; the supposedly realist images can be seen as indications of his experiences. The scenes in some of the paintings that Hopper completed after his stays in Cape Cod are familiar to us, and present themselves in the form of *déjà vu*, evocative still images taken from our experiences like a flash memory **3** that will appear when building the new house: the interior lighting, the terrace and the sun, the

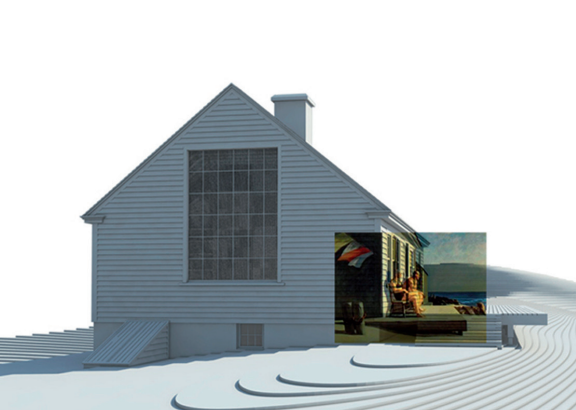
La iluminación interior de su casa en Nyack y del estudio de Nueva York la reprodujo Hopper en los espacios de la casa-estudio. En Cape Cod encontró la luminosidad que muestra en sus cuadros de forma geometrizada, penetrando en las habitaciones, proyectada sobre las paredes, como en cierta ocasión refirió a su amigo Lloyd Goodrich: "Quizá no sea muy humano. Mi deseo era pintar la luz del sol en la pared de una casa" (Hobbs 1987, p.23). El pintor nos enseña puertas y ventanas que dejan entrever el exterior de un modo sesgado, pero donde la dura luz *hopperiana* penetra con fuerza inundando la habitación vacía, mostrando la tensa relación entre el

exterior y el interior como sucede en las pinturas *Sun in an Empty Room* (1963) y *Rooms by the Sea* (1951).

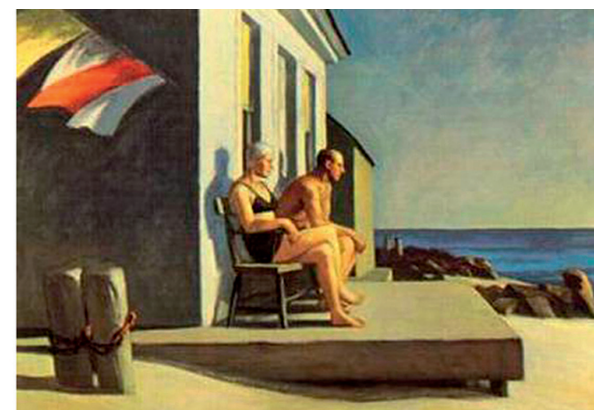
La terraza formada por la gran plataforma de madera que ocupa toda la fachada oeste de la casa es un elemento destacado, un gran balcón que se asoma al paisaje desde donde se domina el mar y las dunas que la rodean, recordando el escenario de un teatro al que Hopper era aficionado. Los personajes de estas escenas son actores interpretando su papel como sucede en sus cuadros, unos contemplando el sol simulando un ritual de adoración como en *People in the Sun* (1960) (Fig. 14), otros absortos, con la mirada perdida en el paisaje,

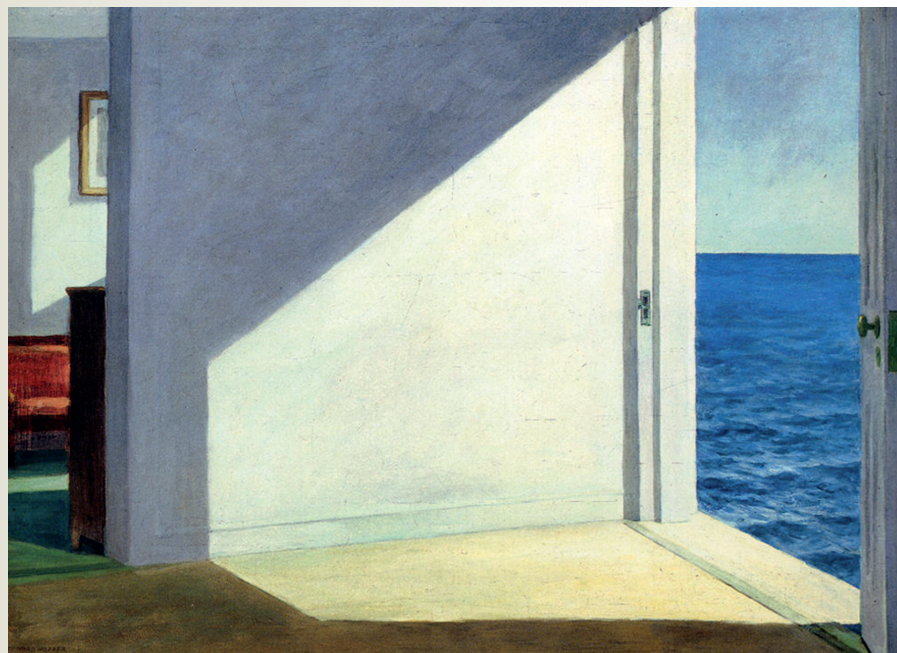
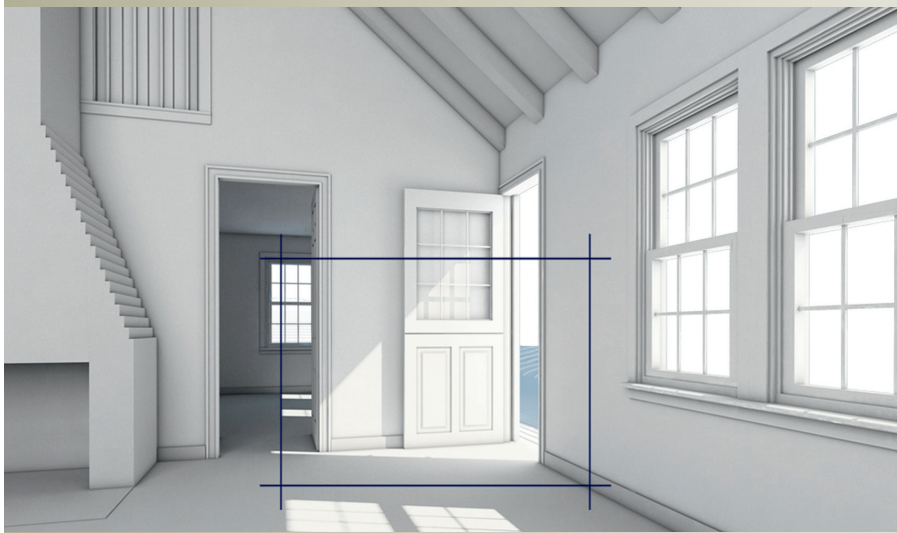


14



15





14. Edward Hopper, *People in the Sun* (1960)
 15. Edward Hopper, *Sea Watchers* (1952)
 Recreaciones de los cuadros en la casa-estudio del pintor en Truro simulando las condiciones de situación y de iluminación según el levantamiento y modelización de la casa realizados por el autor
 16. Edward Hopper, *Rooms by the Sea* (1951).
 Recreación del cuadro en la casa-estudio del pintor en Truro simulando las condiciones de situación y de iluminación según el levantamiento y modelización de la casa realizados por el autor

14. Edward Hopper, *People in the Sun* (1960)
 15. Edward Hopper, *Sea Watchers* (1952)
 Reproductions of the paintings of the artist's home-studio in Truro, simulating the conditions of the location and the light according to the construction and modelling of the house by the painter
 16. Edward Hopper, *Rooms by the Sea* (1951). A reproduction of the painting of the artist's home-studio in Truro, simulating the conditions of the location and the light according to the construction and modelling of the house by the painter



entrance or the large window of the studio open to the landscape, which will later play a role in recreating the new paintings.

Hopper reproduced the light inside the house in Nyack and the studio in New York in the spaces of his home-studio. In Cape Cod he discovered the light that he geometrically depicts in his paintings, penetrating the rooms, projecting on the walls, and as his friend Lloyd Goodrich said at one point: "Maybe I'm not very human. What I wanted to do was paint sunlight on the side of a house" (Hobbs 1987, p.23). The painter shows us doors and windows that give us a slanted glimpse of the outside, but where the hard *Hopperian* light forcefully penetrates, filling the empty room, showing the tense relationship between the outside and the inside as occurs in the paintings *Sun in an Empty Room* (1963) and *Rooms by the Sea* (1951).

The terrace, made up of a large wooden platform that takes up the entire west façade of the house is one key element; a large balcony looking out over the landscape where the sea and the dunes that surround it dominate, recalling the stage of a theatre, which Hopper very much enjoyed. The characters on these stages are actors playing their parts as they do in his paintings, some looking at the sun as if performing a ritual of worship, as in *People in the Sun* (1960) (Fig. 14), others entranced with their gaze lost in the landscape, as in *Carolina Morning* (1955) or *Sea Watchers* (1952) (Fig. 15). In addition to the express reference to the house's viewpoint, another inseparable element that defines the backdrop of these figurative stages is partially identified in the paintings of the house itself. In the painting *Rooms by the Sea* (1951) the west entrance to the house can be seen from the large terrace (Fig. 16), where the painter has changed the position of the main door and the room inside. By removing the large platform and the strip of land in front of the house, one has a view of the nearby ocean, giving the effect of being by the sea, as if on a cliff.

The window, a recurring theme in Hopper's works, marks the border between two worlds, the outside and the inside, public and private, or if we put it in theatrical terms, between the stage and the audience (Fig. 17). After Hopper's visit to the home-studio of the artist Henry Van Poor, the painter would use the large window that he found there as a reference when he

17. Edward Hopper, *Morning Sun* (1952)

18. Hans Namuth, *Edward Hopper and Josephine Verstelle Hopper* (1964)

17. Edward Hopper, *Morning Sun* (1952)

18. Hans Namuth, *Edward Hopper and Josephine Verstelle Hopper* (1964)



17



18



al igual que en *Carolina Morning* (1955) o *Sea Watchers* (1952) (Fig. 15). Además de la referencia expresa al mirador de la casa, también se identifica parcialmente en los cuadros la propia vivienda, elemento inseparable que define el telón de fondo de estos escenarios figurados.

En el cuadro *Rooms by the Sea* (1951) se identifica la entrada oeste de la casa desde la gran terraza (Fig. 16), el pintor ha modificado la posición de la puerta principal y de la habitación que se encuentra en el interior. Al suprimir en la pintura la gran plataforma y la franja de terreno situados frente a la casa, se tiene una visión del océano cercana, provocando el efecto de estar al borde del mar, como si de un acantilado se tratara.

La ventana, un tema recurrente en la obra de Hopper, delimita la frontera entre dos mundos, el exterior y el interior, lo público y lo privado, o si hacemos referencia al teatro, entre el escenario y los espectadores (Fig. 17). Tras la visita que Hopper efectuó a la casa-estudio del artista Henry Van Poor, el pintor utilizaría el gran ventanal que encontró en ella como referencia cuando diseñó su casa (Fig. 10). Situó la ventana en la fachada norte, buscando la mejor iluminación (Fig. 18), dominando junto con la gran chimenea roja la doble altura del espacio central de la casa. Hopper evocará en numerosos cuadros este gran hueco abierto al paisaje como un escenario al igual que sucede en *Sunlight in a Cafeteria* (1958).

La pequeña casa-estudio del pintor en Cape Cod no fue sólo un lugar de trabajo o una residencia temporal de vacaciones para el matrimonio. La compra del terreno, el diseño y su construcción constituirían un punto de inflexión en su trayectoria perso-

nal y artística. La casa aglutinaría las experiencias que Hopper había vivido en los años de Nyack y Nueva York, y que amplió con sus primeros veranos en Cape Cod.

Los cuadros posteriores a la construcción de la casa-estudio son testigos de estas experiencias, se erigen como un álbum de recuerdos, de reminiscencias de tiempos pasados, sin un orden cronológico ni espacial, pero que transmiten una sensación próxima de familiaridad, de experiencias ya vividas presentes en sus pinturas. ■

Notas

- 1 / Carta de Jo Hopper a Bee Blanchard 14 de julio de 1930. T.a.
- 2 / From the Elizabeth Hopper Blanchard Papers, #3367, Southern Historical Collection, Wilson Library, The University of North Carolina at Chapel Hill. T.a.
- 3 / LLORENS, Tomás. Hopper, pintor de la vida moderna. Conferencia Simposio: Edward Hopper, el cine y la vida moderna. Madrid, 19 de junio de 2012. Museo Thyssen-Bornemisza.

Referencias

- CHARRIS, A.; SICRE, G., 1997. *Cape Cod, Cabo de Palos. Tras las huellas de Hopper*. Cartagena: Mestizo A.C.
- FOSTER, C. E., 2013. *Hopper Drawings*. New York: Whitney Museum of American Art.
- HOBBS, R., 1987. *Edward Hopper*. New York: Harry Abrams.
- HOPPER, E., 1924-67. *Artist's Ledger - Book III*. New York: Whitney Museum of American Art.
- LEVIN, G., 1980. *Edward Hopper. The Art and the Artist*. New York: W. W. Norton & Company, Inc.
- LEVIN, G., 2007. *Edward Hopper. An intimate Biography*. New York: Rizzoli International Publications, Inc.
- LLORENS, T., OTTINGER, D., 2012. *Hopper*. Madrid: Museo Thyssen-Bornemisza.
- MORGAN, W., 2006. *The Cape Cod Cottage*. New York: Princeton Architectural Press.

designed his house (Fig. 10). He placed the window on the north face, in search of the best lighting (Fig. 18), dominating the centre space of the house along with the large red double-height chimney. Hopper would use this large hole open to the landscape as the backdrop to numerous paintings, as he does in *Sunlight in a Cafeteria* (1958).

The small home-studio of the painter in Cape Cod was not just a place of work or a temporary holiday home for the couple. The buying of the land, the design and its construction would constitute a turning point in his personal and artistic career. The house would bring together Hopper's experiences during his time in Nyack and New York, which he broadened with his first few summers in Cape Cod.

His paintings after the construction of the home-studio bear witness to these experiences, and become an album for his memories, for his recollections of times gone by, without any chronological or spatial order, but which give a sensation of closeness and familiarity, and of the experiences present in his paintings. ■

Notes

- 1 / Letter from Jo Hopper to Bee Blanchard 14 July 1930. T.a.
- 2 / From the Elizabeth Hopper Blanchard Papers, #3367, Southern Historical Collection, Wilson Library, The University of North Carolina at Chapel Hill. T.a.
- 3 / LLORENS, Tomás. Hopper, pintor de la vida moderna. Conference Symposium: Edward Hopper, el cine y la vida moderna. Madrid, 19 June 2012. Thyssen-Bornemisza Museum.

References

- CHARRIS, A.; SICRE, G., 1997. *Cape Cod, Cabo de Palos. Tras las huellas de Hopper*. Cartagena: Mestizo A.C.
- FOSTER, C. E., 2013. *Hopper Drawings*. New York: Whitney Museum of American Art.
- HOBBS, R., 1987. *Edward Hopper*. New York: Harry Abrams.
- HOPPER, E., 1924-67. *Artist's Ledger - Book III*. New York: Whitney Museum of American Art.
- LEVIN, G., 1980. *Edward Hopper. The Art and the Artist*. New York: W. W. Norton & Company, Inc.
- LEVIN, G., 2007. *Edward Hopper. An intimate Biography*. New York: Rizzoli International Publications, Inc.
- LLORENS, T., OTTINGER, D., 2012. *Hopper*. Madrid: Thyssen-Bornemisza Museum.
- MORGAN, W., 2006. *The Cape Cod Cottage*. New York: Princeton Architectural Press.