



ugr | Universidad
de **Granada**

Curso: 2016/2017



**DIAGNÓSTICO DE INTERVENCIÓN EN LAS NECESIDADES
PERCIBIDAS POR LOS MAESTROS ANTE LA ESCOLARIZACIÓN
DE ALUMNADO REFUGIADO**

Ana Espejo Nieto

**Trabajo Fin de Grado
Grado de Educación Primaria**

FACULTAD DE CIENCIAS DE LA EDUCACIÓN

ÍNDICE

INTRODUCCIÓN	3
1. MARCO TEÓRICO	3
1.1 Necesidades Formativas	4
1.2 Formación del Profesorado	5
1.3 Características del Alumnado Refugiado	7
1.4 Escolarización del Alumnado Refugiado	8
2. MARCO LEGAL	10
3. INVESTIGACIÓN REALIZADA	15
3.1 Objetivos	16
3.2 Población y Muestra	16
3.3 Instrumento de Recogida de Datos	17
3.4 Procedimiento	19
3.5 Datos y resultados	20
4. CONCLUSIONES	21
REFERENCIAS BIBLIOGRÁFICAS	22
ANEXOS	24

INTRODUCCIÓN

La sociedad actual está en continuo cambio debido a múltiples factores, ya sean de tipo ético, tecnológico, político, etc., que hacen que el profesorado precise de una continua formación.

Existen algunas necesidades formativas, que se pueden adquirir con el paso del tiempo y con el desarrollo de la profesión docente. Sin embargo, hay muchas otras, que sólo se pueden conseguir con ayuda de otros profesionales de la educación, ya que son completamente nuevas para el profesorado actual. Para ello, en España, contamos con diferentes cursos, seminarios, programas, proyectos, etc., para ayudarnos a atender estas necesidades formativas.

Aunque estos cursos de formación de profesorado existan en todas las provincias de nuestra comunidad autónoma, (Consejería de Educación, Junta de Andalucía, 2017), no tienen una asistencia elevada ya que, la profesión docente implica muchas horas de trabajo fuera del horario laboral y no permite el tiempo requerido para participar en ellos, entre otras causas. También, hay otros docentes que no consideran importante actualizar su formación docente y no están dispuestos a colaborar en este tipo de programas. A pesar de esto, la mayoría sí opta por mejorar su formación y es que, como hemos mencionado antes, vivimos en una sociedad en continuo cambio y esta formación es esencial. (Piña, 2014)

Este trabajo va a tratar, precisamente, las necesidades formativas del profesorado, su formación docente y la relación de estas con el alumnado inmigrante o refugiado, que es un tipo de alumnado cada vez más numeroso en nuestro país. Para ello, se da cierta información sobre la formación docente y las características ante la escolarización de este alumnado. También se mencionan las diferentes leyes, acuerdos y órdenes establecidas, que están relacionadas con la formación y el alumnado inmigrante o refugiado. Por último, se ha realizado una investigación al respecto, para comprobar si el profesorado actual está lo suficientemente formado profesionalmente, a la hora de tratar con el alumnado refugiado, ante la escolarización de estos niños en nuestro sistema educativo.

1. MARCO TEÓRICO

Las necesidades formativas que tiene el profesorado de los centros educativos españoles, debido a los cambios producidos en la sociedad actual, son cada vez más numerosas. Por ello, el profesorado tiene la necesidad de actualizar su formación constantemente y esto se puede lograr a través de la asistencia a diferentes cursos de formación, que se imparten en diferentes Centros del Profesorado (a partir de ahora, CEPs) de España.

En cuanto a la cuestión de la inmigración, los profesionales de la educación deben conocer las medidas establecidas y necesarias, que precisa este tipo de alumnado inmigrante o refugiado, a la hora de su escolarización en un centro educativo.

1.1 Necesidades formativas

Las necesidades formativas de los profesionales de la educación, para el óptimo desarrollo de su puesto de trabajo, tienen que estar ajustadas, para cubrir con las obligaciones personales y profesionales que demanda la sociedad actual.

Según Bernabé (2012), la sociedad española se ha caracterizado, durante siglos, por su gran diversidad cultural y, ante este proceso globalizador, la sociedad ha intentado reconocer la diversidad, que la caracteriza, mediante su reflejo en el currículo educativo de las diferentes etapas obligatorias.

Para Cotán (citado en Bernabé, 2012), la inmigración y el asentamiento definitivo de muchas de estas familias inmigrantes, que ya cuentan con una generación nacida en el territorio, plantea nuevos retos educativos, entre ellos, la incertidumbre del profesorado, para hacer frente a esta “nueva sociedad” y la paliación del fracaso escolar, ya que como expresa la siguiente cita, "Para evitar ese índice elevado de fracaso escolar del alumnado hijo de inmigrantes se debe partir de un sistema educativo que se caracterice por unos elementos considerados de calidad por todos sus participantes ". (Bernabé, 2012, p. 80)

La sociedad española se ve superada por el problema, que causa la inmigración, y los estudiantes y miembros del sistema educativo actuales, pese a haber convivido con inmigrantes, no cuentan con recursos suficientes, para desarrollar una actitud intercultural. De modo que, para alcanzar cierto éxito en el espacio educativo, se requieren cambios en las necesidades formativas del profesorado; además de la inclusión de las familias en el proceso educativo intercultural fuera del aula para conseguir el éxito del mismo. (Bernabé, 2012, p. 80).

En este primer aspecto, según Sánchez, Sánchez y Ortiz (2013) se describe y comprende en qué medida y forma el profesorado, desde las instituciones educativas, está desarrollando una educación, que responda a la diversidad del alumnado y su realidad socioeconómica y cultural. Desde esta óptica, se pueden evidenciar las necesidades formativas del profesorado, de manera que responda a sus debilidades, pero, también, a sus fortalezas, en cuanto a orientar y posibilitar la atención educativa con calidad a la diversidad del alumnado, que orienta, quienes, a su vez, pueden ser miembros de una población, que padece claros signos de marginalidad e injusticia socioeconómica.

1.2 Formación del profesorado

Es importante promover la formación del profesorado de la educación, para que desarrolle una educación, que contribuya a la mejora de la calidad de la educación y calidad de vida de todos. Desarrollar esta formación del profesorado, ha requerido, previamente, la detección y análisis de sus necesidades formativas, en relación a las diferentes problemáticas con las que se encuentran en su profesión.

Si en la escuela el alumnado es distinto al de antes, los equipos docentes han de cambiar en el mismo sentido y adaptarse a las nuevas circunstancias. Para conseguirlo, tienen a su disposición un potente recurso: los planes de formación permanente. Los programas de formación permanente deben centrarse en el desarrollo de las competencias profesionales necesarias para resolver los problemas que se plantean en los centros y en las aulas. (García y Castro, 2012, p.299).

Como establece la Consejería de Educación de la Junta de Andalucía:

La formación del profesorado constituye un elemento fundamental para dar respuesta a los nuevos retos educativos que plantea la sociedad actual, siendo el factor clave para conseguir la mejora de la competencia profesional de los docentes y contribuyendo, en consecuencia, al desarrollo de una enseñanza de calidad y equidad. El Sistema Andaluz de Formación Permanente del Profesorado constituye el instrumento de la Consejería competente en materia de educación a través del que se establecen las estructuras, el marco de organización y funcionamiento y los recursos para atender las necesidades de formación y actualización del profesorado de los centros sostenidos con fondos públicos. (párr. 1)

Según Piña (2014), la Formación Permanente del Profesorado debe atender a la demanda social, pero sin olvidar las características de los docentes. Por eso, la Formación Permanente del Profesorado ha de estar en función del modelo de profesor, que necesita el Sistema Educativo: un docente con un alto grado de capacidad de actuación, de reflexión sobre su práctica y de adaptabilidad a las situaciones conflictivas y cambiantes del aula y del contexto educativo.

Para Marqués (citado en Piña 2014), la Formación Permanente debe estar graduada y ser el punto de partida para los profesores que se inician, dejando la realización de completos cursos presenciales u *on-line* para una segunda etapa para los que quieran saber más y especializarse en algunos aspectos. En cualquier caso, el mismo autor cree que las

principales modalidades de acceder a la formación por parte del profesorado en activo son las siguientes:

- Presencial en CEPs u otras instituciones.
- Cursos *on-line*.
- Presencial en el propio centro (cursos, seminarios...). La mejor para los profesores que empiezan.
- Formación recibida a partir de la interacción con otros, en comunidades virtuales de profesores y consulta de web/blogs docentes.
- Asistencia a Jornadas y Congresos.
- Participación en investigaciones, en colaboración con la Universidad.

Por su parte, el Sistema Andaluz de Formación Permanente del Profesorado se organiza en una red de 32 centros del profesorado, que cuentan con autonomía pedagógica y de gestión en los términos establecidos en el Decreto 93/2013." (Consejería de Educación, Junta de Andalucía, 2017).

La labor que desarrolla un CEP está dirigida a la continua profesionalización del profesorado, pero de esta afirmación no puede deducirse que todas las acciones formativas se transformen directamente en el desarrollo de nuevos recursos profesionales proyectándose en la mejora de la enseñanza, de los centros y del aprendizaje de los alumnos. (Galván y Manzanares, 2012). (párr. 5)

Según Galván y Manzanares (2012), la formación permanente del profesorado es un requisito indispensable para el desarrollo profesional de todo docente. Entre otros proveedores de formación, los centros de profesores en los más de veinte años de su institucionalización, han cumplido, entre otras, con las funciones de detectar y satisfacer las necesidades formativas del profesorado.

En contraposición, García y Castro (2012), afirman que, tras numerosas investigaciones y revisiones, se ha demostrado la ineficacia de los programas de formación permanente del profesorado, puesto que es complicado aplicar en el aula los contenidos propuestos, ya que no están adaptados a las necesidades reales del profesorado.

Debido a esta ineficacia, cada vez más consolidada, por parte de los profesores que asisten, cada vez con menos frecuencia, a estos CEPs y ,según Piña (2014), últimamente la realización de Formación del Profesorado ha tomado unos carriles diferentes a los que se iban desarrollando hace años. Actualmente, el profesorado se forma principalmente a través de dos vías:

– Los programas de Formación de los propios centros: donde el profesorado, sin salir de su lugar de trabajo, realiza esta formación a lo largo del curso escolar. Normalmente esta formación se lleva a cabo atendiendo a las necesidades del profesorado y sobre algún problema surgido en el propio centro.

– Formación *online* o a distancia: podemos afirmar que actualmente es la formación preferida por el profesorado, quien libremente elige las actividades a realizar, atendiendo a sus gustos, intereses y preferencias.

Si estas son las nuevas vías de formación del profesorado, también, podemos afirmar que son dos de los motivos por los que los distintos CEPs tienen una menor asistencia de profesorado en sus cursos presenciales.

1.3 Características del Alumnado Refugiado

Actualmente, afrontamos una crisis humanitaria sin precedentes en el mundo, que está provocando que millones de personas estén desplazándose, a causa de las guerras y la violencia generalizada en sus países de origen. La crisis humanitaria, que viven las fronteras europeas, a consecuencia del éxodo sirio y otros países africanos y asiáticos, ha hecho que la ciudadanía tome conciencia del sufrimiento de millones de personas, que huyen desesperadamente de las guerras y la expoliación de sus países, y pone en evidencia la urgente necesidad de desarrollar acciones que alivien el sufrimiento de estas personas y promuevan justicia social en nuestras sociedades. Los movimientos migratorios ocasionados, conllevan una serie de repercusiones psicológicas, sociales, culturales y económicas para las personas a las que es preciso atender. (Fouce 2016).

No poder dormir, encontrarse en un lugar extraño, no sentirse comprendido, o experimentar una intensa incertidumbre, son sensaciones que pueden resultar difíciles de manejar por la propia persona, y por ello el valor de la labor de ayuda de los intervinientes es fundamental. No son estas las únicas situaciones que pueden darse, son tantas las reacciones comunes que comparten aquellas personas que se ven obligados a marchar de sus hogares por diversas causas tan terribles como un conflicto bélico, precarias condiciones de vida o problemas políticos, entre otros, en definitiva, reacciones relacionadas con:

- La pérdida: se refiere a personas, lugares, recuerdos, etc., que quedan atrás, en mi ciudad y por el camino.
- Lo traumático: se asume que en una guerra son muchas las situaciones en las que las personas sienten miedo y pueden ver comprometida su propia vida o la de los suyos.
- La incertidumbre o los problemas con la adaptación: al partir no solo quedan atrás muchas personas, se abre un camino que lamentablemente no siempre es claro, y la

“visión al final del túnel” es borrosa. Además, el destino es desconocido, e imprevisible. (Larroy et al., 2016).

A estas situaciones podemos añadirle el proceso de duelo, que sufren estas personas. Aunque varios modelos teóricos apoyan la idea de que el duelo transcurre a través de una serie de fases, parece que no todos pasamos por las mismas fases ni las experimentamos en los mismos momentos, como se expresa en esta cita "A nivel psicológico entendemos el duelo como el proceso de adaptación y asimilación a la pérdida de un ser querido o algo muy preciado." (Larroy et al., 2016, p. 9)

En su proceso de duelo ante las pérdidas sufridas, los niños pueden sufrir una serie de manifestaciones normales y frecuentes. Ante lo abrumador de los acontecimientos, los niños pueden sentirse indefensos, impotentes y desprotegidos. La gestión de todas estas emociones puede ser complicada dada la intensidad de las mismas y los procesos de adaptación a la situación, por eso los profesionales encargados deben estar preparados para tratar con ellos.

Las demás situaciones, que han tenido que vivir muchos de estos niños son situaciones muy impactantes emocionalmente, y es comprensible que su experiencia se relacione con una elevada inseguridad, acompañada de un temor extremo ante la posibilidad de vivir situaciones similares en el futuro. Es posible que se sientan menos seguros, aunque estén recibiendo protección, mostrándose más asustadizos. Se han visto expuestos a una situación de amenaza intensa, con unas consecuencias importantes en su vida actual, lo que facilita la aparición de síntomas como respuesta a la gravedad de lo ocurrido. (Larroy et al., 2016)

1.4 Escolarización del Alumnado Refugiado

En cuanto a la escolarización de los niños refugiados, en España, analizar los cambios, que ha incorporado el sistema educativo y el conjunto de la sociedad, a causa de estos movimientos migratorios, ha sido tremendamente importante a lo largo de estos últimos años.

Según el Alto Comisionado De las Naciones Unidas para los Refugiados, (a partir de ahora ACNUR, 2011), la educación es una de las principales prioridades de las comunidades de refugiados. Sin embargo, todavía no hay muchos resultados tangibles del compromiso del ACNUR de garantizar el derecho a la educación a estos niños refugiados. La falta de educación de alta calidad para los refugiados obstaculiza el cumplimiento de los objetivos de la educación para todos, de alcanzar soluciones duraderas, el desarrollo sostenible y la reconstrucción de los países de origen y de acogida.

El Ministerio de Educación, Cultura y Deporte de nuestro país, ha propuesto varias medidas para las que hay que buscar el consenso y la colaboración de todos, de tal manera que se facilite lo máximo posible la integración en España de este alumnado.

Dos de las medidas extraordinarias propuestas pasan por:

1- Admisión en centros docentes. El Ministerio propone ofrecerles procedimientos de escolarización en período extraordinario en los centros educativos, realizando un esfuerzo adicional en espacios, profesorado adicional de apoyo, mediadores en lengua de origen, materiales y libros de texto, transporte y comedor escolar, así como en la homologación y reconocimiento de los títulos académicos que posean. . (Ministerio de Educación, Cultura y Deporte, 2015, parr.4)

2- Atención individualizada en los centros docentes. Se propone que la escolarización del alumnado que acceda de forma tardía al sistema educativo español, se realice atendiendo a sus circunstancias, conocimientos, edad e historial académico, de modo que se pueda incorporar al curso más adecuado a sus características personales. Para ello se pide que se desarrollen programas específicos para los alumnos que presenten graves carencias lingüísticas o en sus conocimientos básicos, así como adoptar las medidas oportunas para que los padres o tutores de este alumnado, reciban el asesoramiento necesario sobre los derechos, deberes y oportunidades que comporta la incorporación al sistema educativo español. (Ministerio de Educación, Cultura y Deporte, 2015, parr.6)

La atención al alumnado extranjero está recogida en todas las comunidades autónomas. Todos los centros educativos sostenidos con fondos públicos en España han de tener un protocolo de acogida. La acogida al alumnado sirio se enmarcaría en este protocolo. Los niños, que provienen de situaciones de conflicto, además de las necesidades de adaptación lingüística y curricular común a todo el alumnado extranjero, necesitan una atención especial, por haber vivido situaciones traumáticas. La atención psicológica es un derecho reconocido en la Ley de Asilo. Desde las ONGs, como la Asociación Comisión Católica Española de Migraciones (ACCEM), se realiza este apoyo y se trabaja en coordinación con los departamentos de orientación de los centros educativos. (De la Fuente et al., 2017)

Por todo ello, se precisa de profesionales de la educación capacitados, para lidiar con las diferentes problemáticas que ya posee este tipo de alumnado y ayudar a su completa integración en el sistema educativo español.

Según Larroy et al., sería recomendable prestar atención a algunas particularidades, que puede entrañar la relación con los profesionales, que tratan al alumnado refugiado, lo que se debe o no hacer en cada caso, para facilitar este proceso de integración deseado:

- Hay que tener una apertura a creencias y valores diferentes, ya que son personas con una cultura y estilo de vida muy diferentes a la nuestra.
- No intentar comprender, valorar o intervenir con el alumno desde nuestro contexto cultural o social.
- Adaptar los contenidos y el lenguaje, teniendo en cuenta las características culturales.
- Evitar el uso de expresiones provenientes de nuestra cultura para explicar términos.
- Explicar en qué consiste la figura del psicólogo y las funciones que desempeñan, por si se precisa de su ayuda.
- Proporcionar alivio y apoyo, fomentando la autosuficiencia y reforzar las habilidades y recursos propios.
- Evitar adoptar una actitud excesivamente paternalista y obviar las posibilidades y recursos personales de las personas refugiadas.
- Dar importancia al vínculo que generamos con ellos, basándolo en la confianza y la cercanía.
- No tener una actitud distante y fría a nivel emocional, que no ayude al fomento de un vínculo cercano.
- Evitar centrarnos en lo sintomático sin contextualizar su situación actual o lo que han vivido previamente y no juzgar sus sentimientos o pensamientos según nuestros valores o creencias.

Todas estas actuaciones deberían ser conocidas por los profesionales de la educación, que van a tratar a este tipo de alumnado en el proceso de su escolarización, ya que son una de las necesidades formativas con las que se encuentra el profesorado actual. Para una adecuada puesta en práctica de ellas y de otras medidas existentes, ante la incorporación de alumnado inmigrante a un centro educativo español, los profesionales deben contar con programas, cursos, seminarios, talleres, etc., en los cuales se les proporcione toda la información necesaria al respecto.

2. MARCO LEGAL

Como hemos visto anteriormente, en este trabajo se trata un tema muy delicado y que hoy en día es difícil de abarcar correctamente, debido a los diversos obstáculos que se presentan a la hora de conseguir una adecuada adaptación para un niño inmigrante o refugiado que no habla

castellano, encontrándose escolarizado en cualquier centro y en la etapa de educación infantil o primaria.

Este alumnado necesitaría nuevas adaptaciones curriculares y, para ello, el profesorado deberá contar con una buena formación docente, en función de la aparición de nuevas necesidades educativas.

En este apartado vamos a mencionar varias Órdenes, acuerdos e instrucciones, que nos serán imprescindibles para conocer la actuación que requiere este tipo de alumnado, por parte de todo el profesorado, en el proceso de su escolarización en centros educativos.

Por un lado, destacar la Orden de 31 de julio de 2014, por la que se aprueba el III Plan Andaluz de Formación Permanente del Profesorado.

Según la Orden de 31 de julio de 2014, por la que se aprueba el III Plan Andaluz de Formación Permanente del Profesorado, "La formación del profesorado en Andalucía, al haber estado muy presente en la política educativa de nuestra Comunidad, se ha convertido en un factor clave en el desarrollo de una enseñanza de calidad".

Además esta Orden contempla lo siguiente:

En una sociedad y unas aulas cada vez más plurales y heterogéneas, la respuesta de calidad del sistema educativo pasa por ofrecer respuestas para el éxito educativo a todo el alumnado, atender su diversidad y respetar sus diferencias de género, de procedencia social, étnica y cultural. (Orden de 31 de julio de 2014, por la que se aprueba el III Plan Andaluz de Formación Permanente del Profesorado).

El Eje 2 de esta Orden está destinado al modelo de escuela inclusiva que apuesta por el éxito educativo de todo el alumnado y que debe conseguir la igualdad efectiva de todos y todas en la atención de sus diferencias, sean estas por razón de sexo, etnia, clase social o cultural. Una escuela inclusiva que atienda la equidad no solo velará por el acceso al sistema educativo de todo el alumnado, sino también por garantizar la igualdad de oportunidades y por mitigar la brecha de formación de quienes tienen menos posibilidades económicas y culturales.

Dentro de este, encontramos el Eje 2.1. de Atención a la diversidad. Según este apartado una verdadera atención a la diversidad es el principal reto de todos los sistemas educativos. Se ha pasado del modelo de integración hasta el actual modelo de educación inclusiva, basado en la aceptación de la diversidad y en la adaptación del sistema para responder de manera adecuada a las necesidades de todo el alumnado.

Siguiendo con la Orden de 31 de julio de 2014, por la que se aprueba el III Plan Andaluz de Formación Permanente del Profesorado, la formación permanente en Andalucía ha contribuido a avanzar en el cambio de mirada del profesorado de acuerdo con el modelo de

escuela inclusiva y ha atendido las demandas del profesorado en este ámbito con la puesta en marcha de valiosas iniciativas que contribuyen al desarrollo de las competencias profesionales docentes necesarias según este modelo. Para continuar avanzando en el proceso de inclusión, es imprescindible seguir acompañando al profesorado desde la formación permanente atendiendo a la consecución de los siguientes objetivos:

Conocer, propiciar e impulsar aquellos modelos organizativos y educativos inclusivos, avalados por la investigación y la comunidad científica y educativa. Formar al profesorado en el conocimiento de las diferentes dimensiones de la diversidad y sus implicaciones. Facilitar al profesorado estrategias de atención a la heterogeneidad de procedencia del alumnado. (Orden de 31 de julio de 2014, por la que se aprueba el III Plan Andaluz de Formación Permanente del Profesorado).

Como se menciona en esta Orden, la atención a la diversidad y la inclusión son dos factores fundamentales hoy en día, y el profesorado debe estar lo suficientemente preparado para tratarlos en sus aulas. Con la formación docente se pretende que el profesorado obtenga una cualificación adecuada para lidiar con las diversas situaciones y problemas que se les pueda presentar, a la hora de realizar este proceso de inclusión y de atención a la diversidad.

También, se mencionarán algunos apartados de la Orden de 15 de enero de 2007, por la que se regulan las medidas y actuaciones a desarrollar para la atención del alumnado inmigrante y, especialmente, las Aulas Temporales de Adaptación Lingüística (a partir de ahora, ATAL).

Según la Orden de 15 de enero de 2007 se deben realizar una serie de actuaciones específicas de acogida a alumnos inmigrantes con el fin de facilitar el proceso de escolarización de este alumnado, las cuales, tienen los siguientes objetivos fundamentales:

Facilitar la escolarización de los menores pertenecientes a familias inmigrantes en los mismos términos que el alumnado andaluz; Favorecer la acogida del alumnado inmigrante, haciendo especial hincapié en su integración en el entorno escolar y social más inmediato; Favorecer un clima social de convivencia, respeto y tolerancia, no sólo en el centro educativo, sino en el entorno social; Fomentar la participación del alumnado inmigrante en las actividades escolares y extraescolares del centro; Potenciar la colaboración de las familias del alumnado inmigrante en la vida escolar y potenciar las relaciones institucionales del centro con las autoridades municipales, servicios sociales, servicios de salud, y otras instituciones en beneficio de la mejor inserción escolar de este alumnado (Orden de 15 de enero de 2007, p.8).

Como observamos, se pretende que el alumno inmigrante se integre y se adapte de la mejor manera posible al centro y a sus compañeros, haciéndolo sentir uno más del grupo. Estas son

las actuaciones específicas que se deben llevar a cabo según esta Orden, si somos tutores o maestros de un alumno inmigrante o refugiado que no posea la lengua castellana.

Esto se puede llevar a cabo mediante las ATAL, según lo establecido en el artículo 5 de la presente Orden, o bien mediante otras medidas que los centros docentes determinen, como la realización de actividades extraescolares, la utilización de las nuevas tecnologías de la información como recurso didáctico o cualesquiera otras que pudieran establecerse.

Además de lo descrito sobre la dificultad del lenguaje que posee el alumnado inmigrante, se pueden encontrar con que su incorporación al Sistema Educativo Español sea tardía. Cualquier alumno de incorporación tardía al Sistema de Educación Español se le incorpora en el curso más adecuado a él, como queda especificado en el art. 78 de la LEY ORGÁNICA 2/2006, de 3 de mayo, de Educación:

Las Administraciones educativas garantizarán que la escolarización del alumnado que acceda de forma tardía al sistema educativo español se realice atendiendo a sus circunstancias, conocimientos, edad e historial académico, de modo que se pueda incorporar al curso más adecuado a sus características y conocimientos previos, con los apoyos oportunos, y de esta forma continuar con aprovechamiento su educación. (LEY ORGÁNICA 2/2006, de 3 de mayo, de Educación, p. 17180).

Por otra parte, vamos a destacar las Instrucciones de 8 de marzo de 2017, de la dirección general de participación y equidad, por las que se actualiza el protocolo de detección, identificación del alumnado con necesidades específicas de apoyo educativo y organización de la respuesta educativa.

Según estas instrucciones, el alumnado que precisa de acciones de carácter compensatorio, como el inmigrante, es aquel que necesita una atención educativa diferente a la ordinaria y acciones de carácter compensatorio para el desarrollo y/o la consecución de las competencias clave, así como para la inclusión social y, en consecuencia, la reducción o eliminación del fracaso escolar, derivadas de su historia personal, familiar y/o social, por absentismo escolar en origen o en destino o por incorporación tardía al sistema educativo, entre otras.

Para este tipo de alumnado que precisa de educación compensatoria (a partir de ahora COM), se han de realizar diferentes adaptaciones como:

- Adaptaciones Curriculares No Significativas (ACNS)
- Programas Específicos (PE)
- Escolarización en un curso inferior al correspondiente por edad para alumnado de incorporación tardía en el Sistema Educativo

- Atención específica para alumnado que se incorpora tardíamente y presenta graves carencias en la comunicación lingüística.

Por su parte, el profesorado especialista encargado de tratar a este alumnado es:

-Profesorado de compensatoria

-Profesorado de ATAL

-PT (vinculados a PE)

-AL (vinculados a PE)

Las actuaciones de todos los profesionales que intervienen con este alumnado se deben entender dentro del marco de colaboración para establecer metodologías prácticas coherentes, donde la actuación de un profesional no difiera del otro. Además, es necesario que el equipo de orientación de centro o el departamento de orientación asesore a los órganos de coordinación docente para que las programaciones didácticas sean lo suficientemente flexibles, de forma que se adapten a las necesidades del alumno o alumna.

Así mismo, el tutor o tutora del alumno o alumna COM, establecerá cauces para la adecuada información y participación de la familia y del propio alumno o alumna sobre sus necesidades específicas de apoyo educativo (a partir de ahora, NEAE), y la respuesta educativa que requiere. En cualquier caso, estos mecanismos de coordinación podrán ser adaptados en función del tipo de centro en el que se encuentren escolarizados este tipo de alumnado.

En cuanto a la respuesta educativa, puede ser de dos tipos; la atención educativa ordinaria del alumnado COM y la atención educativa diferente a la ordinaria.

La ordinaria requerirá, por parte de los centros, la aplicación de medidas de organización académica que favorezcan la respuesta educativa a sus necesidades. Además, este alumnado requerirá para su atención de la aplicación de medidas generales en el ámbito del aula.

La atención educativa diferente a la ordinaria del alumnado COM implica acciones de carácter individual y medidas educativas a nivel de centro, tomando en consideración las causas que han dado origen a esta situación, las dificultades y los desajustes que conlleva la incorporación al contexto social, cultural y escolar y la repercusión en su desarrollo personal y en su aprendizaje y el tipo de centro donde se escolariza el alumno o alumna.

Esta atención del alumnado COM consistirá en la aplicación de la programación didáctica con las ACNS correspondientes, llevada a cabo por el profesorado de las áreas adaptadas con el asesoramiento del equipo de orientación de centro o departamento de orientación.

Como se ha mencionado antes, estas instrucciones del 8 de marzo de 2017 también hacen referencia al alumnado de incorporación tardía al sistema educativo andaluz. Según esta, el alumnado de incorporación tardía que no cuente con un dominio de la lengua española como

lengua vehicular, podrá ser atendido por el profesorado de ATAL. Asimismo, se atenderá a sus necesidades mediante el desarrollo de actividades y el uso de materiales didácticos que faciliten el análisis, la comprensión y la interacción de las diversas lenguas y culturas y que se adecuen a las necesidades educativas del alumnado.

Por último, cabe destacar el Acuerdo de 1 de agosto de 2014, del Consejo de Gobierno, por el que se aprueba el Programa de Refuerzo, Orientación y Apoyo en los centros docentes públicos de Andalucía (a partir de ahora PROA Andalucía):

PROA Andalucía, entendido éste como un conjunto de actuaciones dirigidas a mejorar el grado de adquisición de las competencias básicas por parte del alumnado con necesidades específicas de apoyo educativo por precisar acciones de carácter compensatorio, conseguir un nivel adecuado de uso del español como lengua vehicular en el caso del alumnado extranjero y complementar las acciones encaminadas a la mejora del éxito escolar que se desarrollan en centros docentes públicos de Andalucía que escolarizan a un número significativo de alumnado perteneciente a entornos culturales y sociales que llevan consigo una clara desventaja desde el punto de vista educativo. (PROA Andalucía, p.13).

El PROA Andalucía se compone de cinco actuaciones diferenciadas:

- a) Plan de apoyo y refuerzo en centros de educación primaria.
- b) Plan de apoyo y refuerzo en centros de educación secundaria.
- c) Acompañamiento escolar.
- d) Acompañamiento escolar domiciliario.
- e) Acompañamiento lingüístico para alumnado inmigrante.

Estas medidas contribuyen a compensar el desfase curricular, que pudiese presentar este tipo de alumnado, desarrollando actuaciones que favorezcan su éxito escolar. Además, promueven la inclusión educativa y social del alumno, mejorando su convivencia en el centro y fomentando la participación de las familias. También, previenen el abandono escolar temprano de este alumnado, garantizando su derecho a la educación.

3. INVESTIGACIÓN REALIZADA

En relación con la formación docente y la situación actual de escolarización de nuevo alumnado inmigrante o refugiado en el sistema educativo de nuestro país, se ha realizado una investigación al respecto. Dicha investigación está dirigida concretamente a conocer las opiniones, por parte del profesorado, sobre la importancia de su formación y de las necesidades formativas que requiere este tipo de alumnado, para el adecuado desempeño de su trabajo como profesional docente.

3.1. Objetivos

Con este estudio, se ha pretendido conocer si el profesorado, que trabaja, hoy día, en las aulas de los diferentes centros, está suficientemente cualificado, para atender al alumnado inmigrante y, más concretamente, al alumnado refugiado. Para ello, nos hemos centrado, fundamentalmente, en valorar la formación docente y las necesidades formativas, en cuanto al trato, que precisa este tipo de alumnado en las aulas.

En concreto, el estudio ha tenido los siguientes objetivos:

1. Analizar la importancia que el profesorado le da a su formación docente.
2. Analizar las necesidades formativas del profesorado en cuanto a la escolarización de alumnado refugiado
3. Detectar las posibles diferencias entre la importancia de su formación docente y las necesidades de formación ante la escolarización de alumnado inmigrante o refugiado.
4. Evaluar si el profesorado actual está preparado para tratar con alumnado refugiado en sus aulas.

3.2. Población y Muestra

La población de la que se precisa recoger los datos, para poder atender a los objetivos previstos en nuestro trabajo, está compuesta por maestros y maestras de centros educativos de la provincia de Granada, sin embargo, dada la envergadura de la población, hemos tenido que realizar un proceso de muestreo, que nos permitiera seleccionar a parte de la población, para que formara nuestra muestra.

Para este estudio en concreto, se ha empleado un muestreo no probabilístico de tipo incidental.

Finalmente, la muestra participante ha estado compuesta por 10 maestros y maestras del CEIP Cardenal Cisneros, colegio situado en un pueblo de la provincia de Granada, Villanueva Mesía, donde he ejercido como maestra en prácticas. Este centro recoge alumnado desde el primer curso de infantil, hasta el segundo curso de la ESO. Es un colegio de línea 1, debido al reducido número de habitantes que tiene el pueblo, aproximadamente unos 2000.

En cuanto al profesorado, el claustro está compuesto por un total de 17 maestros y maestras, incluyendo al equipo directivo, maestra de PT, tutores de cada curso y los especialistas de inglés, educación física, música y religión. Como se ha mencionado anteriormente, este profesorado puede impartir clases desde los 3 años hasta el 2º curso de la ESO.

Estos maestros han accedido voluntariamente a participar en el estudio, siendo en concreto 3 de ellos hombres y 7 mujeres. El número de participantes de maestras mujeres es superior, debido a que en este centro en concreto, trabajan más mujeres que hombres.

En cuanto a sus especialidades, han colaborado maestras y maestros de educación infantil y educación primaria, maestra de PT y los especialistas de educación física, música e inglés.

Con respecto a los años de docencia de cada uno de los participantes, oscilan entre 1 y 27 años. Debido a ello, podemos decir que en cuanto a experiencia docente, han participado en el estudio tanto maestros y maestras que tienen poca experiencia, como docentes que ya llevan muchos años dedicándose a esta profesión.

3.3. Instrumento de Recogida de Datos

El instrumento de recogida de datos ha sido el "Cuestionario de necesidades formativas de los maestros ante la escolarización de alumnado refugiado". (Anexo I)

Para la realización del cuestionario, en primer lugar, se piden tres datos personales: sexo, años en la docencia y especialidad. El cuestionario es anónimo, por lo que no se ha de indicar el nombre ni apellidos de la persona que lo realiza.

En segundo lugar, se lee la explicación que aparece en dicho cuestionario, para su correcta realización. Consta de 30 situaciones relacionadas con la formación docente y las necesidades percibidas por los maestros ante la escolarización de alumnado inmigrante o refugiado.

Por último, para cada una de las 30 situaciones se tiene que indicar, marcando con una X, el grado (1=nada; 2=poco; 3=normal; 4=mucho; 5=bastante), en el que el profesor se considera, personalmente, en cada una de ellas.

En concreto, las situaciones de este cuestionario están elaboradas, para que el profesorado participante puntúe su grado de conformidad, basado en su propia experiencia personal. Con las 30 preguntas planteadas, pertenecientes a diferentes categorías, elaboradas por la autora de este trabajo, se pretende valorar lo siguiente:

- Preguntas 1- 4. *Actitud ante las necesidades formativas.*

Con estas preguntas se pretende evaluar el grado de importancia que el profesor le da a las necesidades formativas y a su actitud ante los cambios.

- Preguntas 5-8. *Motivación hacia la formación permanente.*

Se valora la regularidad con la que se asiste a los CEPs y la motivación que provoca esa asistencia.

- Preguntas 9 y 11-14. *Explicación de la asistencia/falta a los cursos de formación.*

Si la no asistencia a los CEPs tiene que ver con el cansancio de la profesión, los horarios o la prioridad que le dan. Si considera la asistencia por la puntuación que obtiene o por enriquecerse profesionalmente.

- Preguntas 10, 15 y 16. *Valoración de la formación continua*

Se evalúan las carencias de los CEPs, la eficacia a la hora de resolver problemas en las aulas y la adaptación o no a sus necesidades personales.

- Preguntas 17 y 18. *Asistencia a formación continua*

Si el profesor ha asistido a CEPs relacionados con la atención a la diversidad, con la multiculturalidad, interculturalidad, etc.

- Preguntas 19-23. *Conocimiento de recursos para la integración*

Si se conocen materiales de aula, métodos participativos, disciplinas, planes, protocolos, medidas de integración, adaptaciones curriculares, etc. para favorecer la integración del alumnado inmigrante o refugiado.

- Preguntas 24 y 25. *Relación con la familia y el contexto*

Se evalúa la importancia que considera el profesor a la hora de conocer a las familias y el contexto sociocultural del alumnado inmigrante o refugiado.

- Preguntas 26 y 27. *Lengua española*

Si la enseñanza del español al alumnado inmigrante o refugiado debe formar parte de la formación inicial de los futuros profesores. Si se considera que esta enseñanza es primordial para su integración y si esta será competencia del profesorado de Didáctica de las Lenguas.

- Pregunta 28. *Necesidad de atención especializada*

Si el profesor considera que el alumnado refugiado necesita una atención más especializada, por parte del profesorado, para favorecer su escolarización en el sistema educativo.

- Pregunta 29. *Acceso a material didáctico*

Se valora el acceso que tiene el profesor en cuanto a material didáctico, que atienda a las necesidades de escolarización del alumnado inmigrante o refugiado.

- Pregunta 30. *Valoración de sí mismo como docente.*

Con esta última pregunta y teniendo en consideración sus respuestas a las anteriores, se valora finalmente, si el profesor considera que está lo suficientemente cualificado para tratar con alumnado inmigrante o refugiado en su aula.

3.4. Procedimiento

En primer lugar, para la realización del cuestionario en cuestión, se cogieron algunas ideas de un cuestionario sobre necesidades de L2 a inmigrantes realizado por el Instituto Cervantes. (Anexo 1)

En segundo lugar, se hizo una adaptación del cuestionario anterior, teniendo en cuenta nuestro tema central, las necesidades formativas del profesorado ante la escolarización de alumnado inmigrante o refugiado, y se realizaron algunas preguntas.

Para el resto de preguntas, se ha tenido en cuenta la gran cantidad de información sobre dicho tema, que se encontró previamente en los distintos documentos que aparecen en la bibliografía de este trabajo.

En tercer lugar, una vez seleccionadas las 30 preguntas, se pensó en qué datos personales serían importantes obtener de los participantes y en la forma de evaluar cada una de las preguntas.

Como todos los colaboradores serían maestras o maestros, se pensó que lo más adecuado sería preguntar por el sexo, los años de docencia y su especialidad. (Anexo II)

Con respecto a las preguntas, al ser situaciones que podrían o no formar parte de la experiencia personal del profesorado y otras que podrían estar o no de acuerdo con ellas, se decidió evaluarlas en grados del 1 al 5. El número 1 significa, que esa situación no ha formado parte de la experiencia del profesor o que no tiene para él ninguna importancia y el número 5, que con esa situación está bastante familiarizado o que la considera bastante importante. Las situaciones comprendidas entre estos dos términos, se evalúan con los números 2,3 y 4.

A continuación, se diseñó la forma del cuestionario en un documento Word y se imprimieron.

Después, se les ofreció el cuestionario ya en papel, a 12 profesores de dicho centro. Para ello, se utilizó la media hora de recreo donde la mayoría de los maestros se encontraban en la sala de profesores. Cuando se les entregaba, se les decía que la colaboración era completamente voluntaria y que tenía como fin único formar parte de este TFG. Entre los días 8,9 y 10 de mayo, se fueron entregando y recogiendo los cuestionarios, unos el mismo día de entrega y otros días posteriores. Finalmente se han recopilado 10 cuestionarios completos.

Por último, para la evaluación de los resultados del cuestionario se ha utilizado el programa estadístico SPSS. Este programa informático es muy usado en las ciencias exactas, sociales y aplicadas y en empresas de investigación de mercado. También puede ser utilizado

para evaluar cuestiones educativas. Es uno de los programas más conocidos, debido a su capacidad para trabajar con grandes bases de datos y a su sencillez.

3.5. Datos y resultados

Con respecto a los datos proporcionados por nuestra muestra y tras la evaluación del instrumento utilizado, hemos obtenido los siguientes resultados en cuanto a:

- Preguntas 1- 4. *Actitud ante las necesidades formativas*. El dato medio o moda en los ítems indicados, para analizar la actitud del profesorado, ante las necesidades formativas es de 4, que significaría que la actitud es buena. (Anexo III)

- Preguntas 5-8. *Motivación hacia la formación permanente*. Debido a los resultados obtenidos podemos deducir, que el profesorado asiste con frecuencia a los CEPs y estos le provocan una motivación normal.(Anexo IV)

- Preguntas 9 y 11-14. *Explicación de la asistencia/falta a los cursos de formación*. La no asistencia a los CEPs tiene poco que ver con el cansancio de la profesión, sino con la prioridad que le dan. Se considera la asistencia normalmente por la puntuación que obtienen por realizarlos. (Anexo V)

- Preguntas 10, 15 y 16. *Valoración de la formación continua* .Los profesores normalmente observan carencias con respecto a la cualificación del personal en los CEPs, no son muy eficaces a la hora de resolver problemas en las aulas y poseen una adaptación normal a sus necesidades personales. (Anexo VI)

- Preguntas 17 y 18. *Asistencia a formación continua*. Pocos CEPs a los que han asistido los profesores han sido relacionados con la atención a la diversidad, con la multiculturalidad, interculturalidad, etc. (Anexo VII)

- Preguntas 19-23. *Conocimiento de recursos para la integración*. El profesorado conoce algunos materiales de aula y medidas de integración, pero muy pocas adaptaciones curriculares, métodos participativos, disciplinas, planes y protocolos para favorecer la integración del alumnado inmigrante o refugiado. (Anexo VIII)

- Preguntas 24 y 25. *Relación con la familia y el contexto*. El profesorado piensa que la relación con la familia y el contexto de este tipo de alumnado son factores muy importantes a la hora de su escolarización. (Anexo IX)

- Preguntas 26 y 27. *Lengua española*. Según los resultados, la enseñanza del español al alumnado inmigrante o refugiado debe formar parte de la formación inicial de los futuros profesores. También se considera que esta enseñanza es primordial para su integración siendo competencia del profesorado de Didáctica de las Lenguas. (Anexo X)

- Pregunta 28. *Necesidad de atención especializada*. El profesorado es consciente y lo considera con bastante importancia, que el alumnado refugiado necesita una atención más especializada, para favorecer su escolarización. (Anexo XI)

- Pregunta 29. *Acceso a material didáctico*. Con respecto al material didáctico para atender las necesidades de estos alumnos, podemos concluir que el profesorado participante, tiene en general poco acceso a este. (Anexo XII)

- Pregunta 30. *Valoración de sí mismo como docente*. La mayoría del profesorado considera que su preparación para tratar con este tipo de alumnado en su aula es normal. (Anexo XIII)

4. CONCLUSIONES

Esta investigación nos ha permitido conocer las consideraciones del profesorado participante en cuanto a su formación docente, sus necesidades percibidas ante la escolarización del alumnado refugiado, la causa de sus posibles carencias, y por último, su grado de preparación profesional a la hora de tratar con este tipo de alumnado.

Según los datos obtenidos y en relación con los objetivos propuestos en nuestra investigación, podemos decir que nuestros resultados han mostrado, principalmente, que el profesorado participante valora con bastante importancia su formación docente.

Sin embargo, este profesorado considera que la preparación ofrecida en los diferentes programas, cursos, seminarios, proyectos, etc., a los que asiste o ha asistido, no es muy eficaz, ya que, no se adapta del todo a sus necesidades.

En cuanto a las necesidades formativas ante la escolarización de alumnado refugiado, el profesorado participante es consciente de sus propias necesidades y las de estos alumnos, pero no dispone de información, recursos, materiales y medidas suficientes para ponerlas en práctica.

Por tanto, hay una relación entre la importancia de su formación y las necesidades ante la escolarización de este tipo de alumnado refugiado y es que, el profesorado considera esta importancia y asiste a menudo a cursos de formación para cubrir sus posibles carencias, pero no se les ha facilitado en ellos suficiente información respecto a la atención a la diversidad de este tipo de alumnado concreto, o la información proporcionada no ha cubierto sus necesidades formativas.

Finalmente, podemos afirmar que el profesorado participante en la investigación realizada, considera que no está lo suficientemente preparado para tratar con alumnado refugiado en sus aulas.

REFERENCIAS BIBLIOGRÁFICAS

ACUERDO de 1 de agosto de 2014, del Consejo de Gobierno, por el que se aprueba el Programa de Refuerzo, Orientación y Apoyo en los centros docentes públicos de Andalucía (PROA Andalucía).

Bernabé, M. M. (2012). *Análisis de las necesidades de la formación docente para contextos pluriculturales*. REIFOP, 15 (4), 79-88. Recuperado de : <http://www.aufop.com>

Castro, A. y García, R. (2012). *La formación permanente del profesorado basada en competencias*. Estudio exploratorio de la percepción del profesorado de Educación Infantil y Primaria. *Educatio Siglo XXI*, 30 (1), 297-322. Recuperado de <https://digitum.um.es>.

Consejería de Educación, Junta de Andalucía. (2017). *Formación del profesorado*. Recuperado de <http://www.juntadeandalucia.es/educacion/portals/web/ced/redes-del-profesorado>

Cotán, A. (2011). *La formación del profesorado ante los cambios*. En J.J. Maquilón, F. Hernández & T. Izquierdo (coords.), *Desarrollo profesional y práctica educativa del profesorado*. Murcia: Universidad de Murcia.

De la Fuente, M., Montagut, C., Oliver, D y Cordellat, A. (2017). La llegada de niños refugiados a España, un trabajo de todos. *Mama*. Recuperado de : <http://madresferamagazine.com/ninos-refugiados-en-espana/>

Díaz, M. V., Losada, L. y Pérez, J. C. (2016). Necesidades de formación de maestros de infantil y primaria en atención a la diversidad. *Bordón, 2016 Advance online publication*. Sociedad Española de Pedagogía. DOI: 10.13042/Bordon.2016.68402

Dryden-Peterson, S. (2011). *La educación de los refugiados. Un estudio mundial*. UNHCR ACNUR, La agencia de la ONU para los refugiados. Instituto de Ontario para Estudios en Educación. Universidad de Toronto.

Fouce, J. (2016). *Guía para la Intervención Psicológica con Inmigrantes y Refugiados*. Fundación Psicología sin Fronteras. Colegio Oficial de Psicólogos de Madrid.

Galván, M. J. y Manzanares, A. (2012). *La Formación Permanente del Profesorado de Educación Infantil y Primaria a través de los Centros de Profesores. Un modelo de evaluación*. Revista de Educación, 359. DOI: 10-4438/1988-592X-RE-2010-359-101.

Instituto Cervantes. (2017). *Cuestionario de necesidades y conclusiones*. Recuperado de : http://cvc.cervantes.es/ensenanza/biblioteca_ele/inmigracion/encuentro/conclusiones.htm

INSTRUCCIONES de 8 de marzo de 2017, de la dirección general de participación y equidad, por las que se actualiza el protocolo de detección, identificación del alumnado con necesidades específicas de apoyo educativo y organización de la respuesta educativa.

Larroy, C. Fernández, I. Salgado, N. Colastre, I. Lozano, D. Piñas, B. Nieto, J. García, E. Santos, I y Huguet, E. (2016). *Guía para la Intervención Psicológica con Inmigrantes y Refugiados*. Colegio Oficial de Psicólogos de Madrid.

LEY ORGÁNICA 2/2006, de 3 de mayo, de Educación.

Marqués, P. (2000). *Los docentes: funciones, roles, competencias necesarias, formación*. Grupo de investigación dim, Universidad Autónoma de Barcelona.

Ministerio de Educación,, Cultura y Deporte. (2015). *El Ministerio de Educación, Cultura y Deporte propone medidas extraordinarias de escolarización para los refugiados sirios que lleguen a España*. Recuperado de : <http://www.mecd.gob.es/prensa-mecd/actualidad/2015/09/20150917-ref.html>

ORDEN de 15 de enero de 2007, por la que se regulan las medidas y actuaciones a desarrollar para la atención del alumnado inmigrante y, especialmente, las Aulas Temporales de Adaptación Lingüística.

ORDEN de 31 de julio de 2014, por la que se aprueba el III Plan Andaluz de Formación Permanente del Profesorado.

Pérez, J. *La atención al alumnado inmigrante en el sistema educativo en España*. Ministerio de Educación y Ciencia Dirección General de Educación, Formación profesional e Innovación educativa. Centro de Investigación y Documentación Educativa (CIDE)

Pérez, M. *¿Qué necesidades de formación perciben los profesores?*. (1999). Departamento de Didáctica y Teoría de la Educación. Universidad Autónoma de Madrid.

Piña, R. (2014). *Desarrollo de la formación permanente del profesorado en la provincia de Guadalajara: un estudio de caso*. *Enseñanza & Teaching*, 32, 1-2014, 141-159.

Sánchez, I., Sánchez, J y Ortiz, A. (2013). *Educación para una ciudadanía inclusiva. Diagnóstico de necesidades formativas del profesorado de básica secundaria y media académica*. *Revista LOGOS CIENCIA & TECNOLOGÍA* ISSN 2145-549X, Vol. 4. No. 2, Enero – Junio. Recuperado de : <http://revistalogos.policia.edu.co/index.php/rlct/article/view/197>

ANEXOS

ANEXO I. Cuestionario de necesidades formativas de los maestros ante la escolarización de alumnado refugiado.

ANEXO II. Resultados para sexo, años y especialidad

ANEXO III. Resultados Preguntas 1- 4. Actitud ante las necesidades formativas.

ANEXO IV. Resultados Preguntas 5-8. Motivación hacia la formación permanente.

ANEXO V. Resultados Preguntas 9 y 11-14. Explicación de la asistencia/falta a los cursos de formación.

ANEXO VI. Resultados Preguntas 10, 15 y 16. Valoración de la formación continua.

ANEXO VII. Resultados Preguntas 17 y 18. Asistencia a formación continua.

ANEXO VIII. Resultados Preguntas 19-23. Conocimiento de recursos para la integración.

ANEXO IX. Resultados Preguntas 24 y 25. Relación con la familia y el contexto.

ANEXO X. Resultados Preguntas 26 y 27. Lengua española.

ANEXO XI. Resultados Pregunta 28. Necesidad de atención especializada.

ANEXO XII Resultados Pregunta 29. Acceso a material didáctico.

ANEXO XIII. Resultados Pregunta 30. Valoración de sí mismo como docente.

ANEXO I

CUESTIONARIO DE NECESIDADES FORMATIVAS DE LOS MAESTROS ANTE LA ESCOLARIZACIÓN DE ALUMNADO REFUGIADO

SEXO
AÑOS EN LA DOCENCIA
ESPECIALIDAD

Respecto de cada una de estas situaciones se ha de indicar, marcando con una X, el grado (1=nada; 2=poco; 3=normal; 4=mucho; 5=bastante) en el que el profesor opina sobre su formación docente y sobre las necesidades percibidas ante la escolarización de alumnado refugiado.

Preguntas	1	2	3	4	5
1. Considero mis necesidades formativas como prioridad en mi trabajo.	1	2	3	4	5
2. Mis necesidades formativas han sufrido cambios con el paso del tiempo.	1	2	3	4	5
3. Mi actitud ante los cambios es abierta e innovadora.	1	2	3	4	5
4. Considero que la formación docente es necesaria para mejorar profesionalmente.	1	2	3	4	5
5. He asistido de forma regular a cursillos, grupos de trabajo, seminarios, proyectos, etc. para mejorar mi formación.	1	2	3	4	5
6. He recibido incentivos cuando he asistido a cursillos, grupos de trabajo, seminarios, proyectos, etc. de formación del profesorado.	1	2	3	4	5
7. La asistencia a cursos de formación del profesora me provoca motivación.	1	2	3	4	5
8. En los centros escolares en los que he trabajado se motivaba al profesorado a realizar estos cursos de formación.	1	2	3	4	5
9. Considero el cansancio que provoca la profesión, como un aspecto negativo a la hora de asistir a los CEPs.	1	2	3	4	5
10. En mis asistencias a CEPs, he observado carencias con respecto a la cualificación del personal.	1	2	3	4	5
11. Considero que algunos compañeros de profesión asisten a los CEPs por aumentar la puntuación en su carrera docente.	1	2	3	4	5
12. Considero que algunos compañeros de profesión asisten a los CEPs para enriquecer su propia personalidad.	1	2	3	4	5
13. Considero que algunos compañeros de profesión NO asisten a los CEPs debido a la no compatibilidad con los horarios.	1	2	3	4	5
14. Considero que algunos compañeros de profesión NO asisten a los CEPs porque no los consideran como prioridad.	1	2	3	4	5
15. Considero que los CEPs no están adaptados a las necesidades reales del profesorado.	1	2	3	4	5
16. Los CEPs no son eficaces para resolver los problemas que se plantean en los centros y aulas.	1	2	3	4	5
17. He asistido a algún CEP relacionado con la atención a la diversidad.	1	2	3	4	5
18. He asistido a algún CEP relacionado con la enseñanza a	1	2	3	4	5

inmigrantes, multiculturalidad, interculturalidad...					
19. Considero primordial que los materiales de aula reflejen los planteamientos de la educación multicultural, a fin de que impulsen la reflexión e integración del alumnado refugiado.	1	2	3	4	5
20. Estoy informado en cuanto a métodos participativos de enseñanza, disciplinas no violentas y de inclusión para favorecer la escolarización del alumnado refugiado.	1	2	3	4	5
21. Conozco los planes y protocolos de acogida de alumnado inmigrante.	1	2	3	4	5
22. Como docente, conozco suficientes medidas de integración en el aula para el alumnado inmigrante o refugiado	1	2	3	4	5
23. Conozco las adaptaciones curriculares dirigidas a la integración de alumnado inmigrante o refugiado en los centros.	1	2	3	4	5
24. Creo necesario potenciar la relación con las familias, en su caso, del alumnado refugiado en la vida escolar.	1	2	3	4	5
25. Considero importante conocer el contexto sociocultural del alumnado inmigrante o refugiado.	1	2	3	4	5
26. Pienso que poseer conocimientos sobre la enseñanza de español a inmigrantes o refugiados debe formar parte de la formación inicial del futuro profesorado, ya que estos alumnos precisan del idioma para vivir.	1	2	3	4	5
27. Considero que la enseñanza de español a inmigrantes es primordial para su integración, siendo esto competencia del profesorado del marco de la Didáctica de las Lenguas.	1	2	3	4	5
28. Entiendo que el alumnado refugiado necesite de una atención más especializada por parte del profesorado en su escolarización.	1	2	3	4	5
29. Tengo acceso a material didáctico para atender mis necesidades en cuanto a la escolarización de alumnado refugiado.	1	2	3	4	5
30. Como docente, considero que estoy cualificado para tratar con alumnado refugiado en mi aula.	1	2	3	4	5

¡Gracias por su colaboración!

ANEXO II

RESULTADOS PARA SEXO, AÑOS Y ESPECIALIDAD

Estadísticos

		¿Cuál es su sexo?	¿Cuántos años lleva trabajando en la docencia?	¿Cuál es su especialidad?
N	Válido	10	9	10
	Perdidos	0	1	0
Media		1,70	4,11	3,50
Error estándar de la media		,153	,857	,619
Mediana		1,70 ^a	3,75 ^a	3,00 ^a
Moda		2	1 ^d	2
Desviación estándar		,483	2,571	1,958
Varianza		,233	6,611	3,833
Asimetría		-1,035	,523	,666
Error estándar de asimetría		,687	,717	,687
Curtosis		-1,224	-,597	-,647
Error estándar de curtosis		1,334	1,400	1,334
Rango		1	7	6
Mínimo		1	1	1
Máximo		2	8	7
Suma		17	37	35
Percentiles	10	. ^{bc}	. ^{bc}	1,25 ^c
	20	1,10	1,80	1,75
	25	1,20	2,25	2,00
	30	1,30	2,70	2,20
	40	1,50	3,30	2,60
	50	1,70	3,75	3,00
	60	1,90	4,27	3,67
	70		4,87	4,50
	75		5,50	5,00
	80		6,40	5,50
	90			6,50

a. Se ha calculado a partir de datos agrupados.

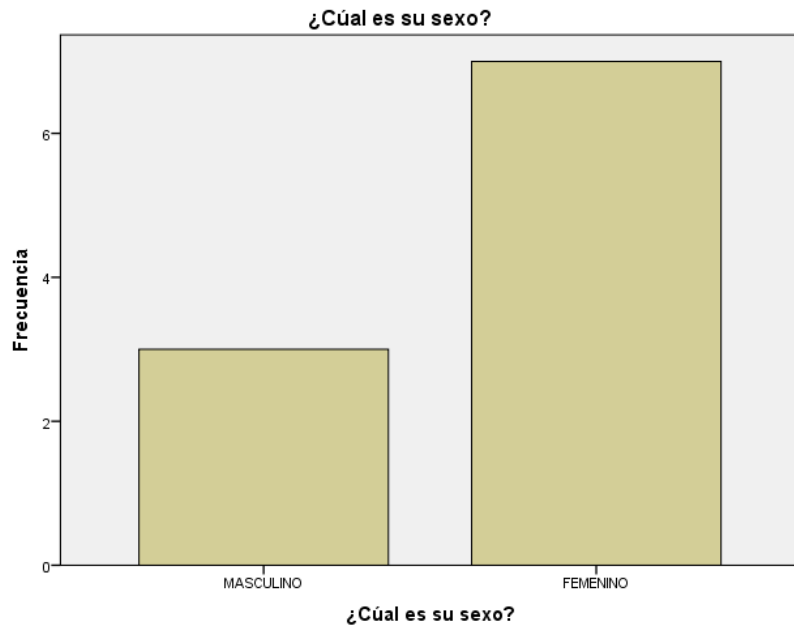
b. El límite inferior del primer intervalo o el límite superior del último intervalo no se conoce. Algunos percentiles no están definidos.

c. Los percentiles se calculan a partir de datos agrupados.

d. Existen múltiples modos. Se muestra el valor más pequeño.

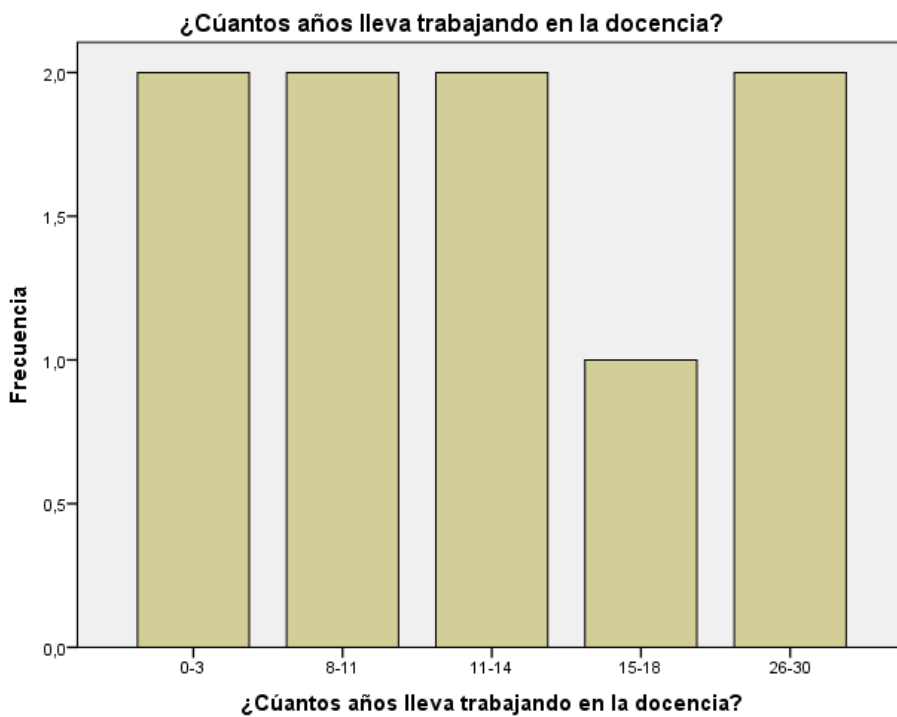
¿Cuál es su sexo?

		Frecuencia	Porcentaje	Porcentaje válido	Porcentaje acumulado
Válido	MASCULINO	3	30,0	30,0	30,0
	FEMENINO	7	70,0	70,0	100,0
Total		10	100,0	100,0	



¿Cuántos años lleva trabajando en la docencia?

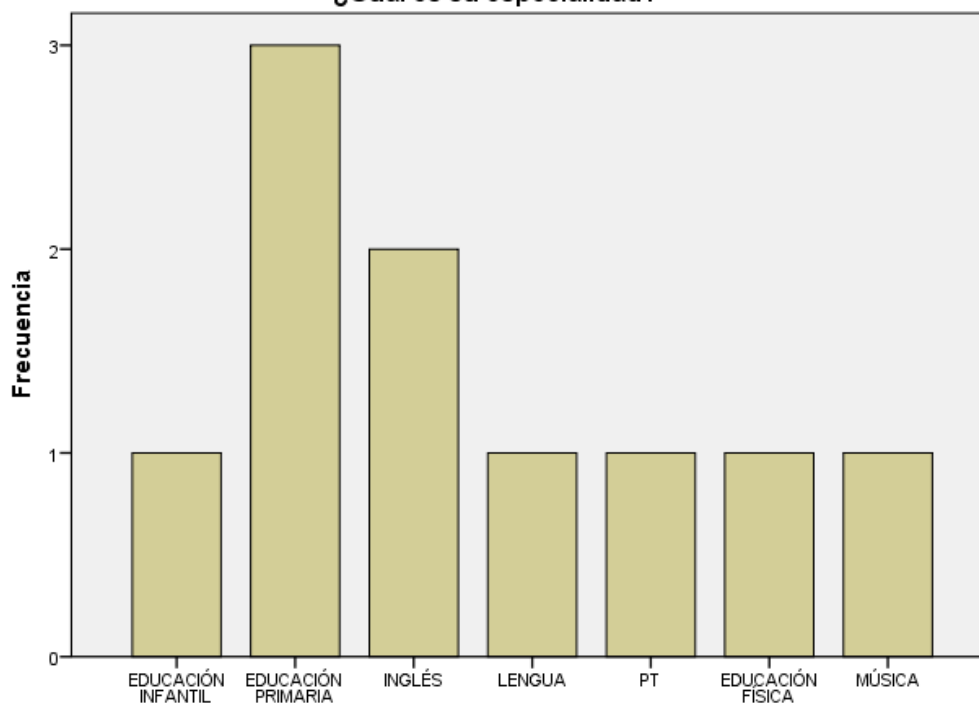
		Frecuencia	Porcentaje	Porcentaje válido	Porcentaje acumulado
Válido	0-3	2	20,0	22,2	22,2
	8-11	2	20,0	22,2	44,4
	11-14	2	20,0	22,2	66,7
	15-18	1	10,0	11,1	77,8
	26-30	2	20,0	22,2	100,0
	Total	9	90,0	100,0	
Perdidos	Sistema	1	10,0		
Total		10	100,0		



¿Cuál es su especialidad?

		Frecuencia	Porcentaje	Porcentaje válido	Porcentaje acumulado
Válido	EDUCACIÓN INFANTIL	1	10,0	10,0	10,0
	EDUCACIÓN PRIMARIA	3	30,0	30,0	40,0
	INGLÉS	2	20,0	20,0	60,0
	LENGUA	1	10,0	10,0	70,0
	PT	1	10,0	10,0	80,0
	EDUCACIÓN FÍSICA	1	10,0	10,0	90,0
	MÚSICA	1	10,0	10,0	100,0
	Total	10	100,0	100,0	

¿Cuál es su especialidad?



¿Cuál es su especialidad?

ANEXO III

RESULTADOS PREGUNTAS 1- 4. ACTITUD ANTE LAS NECESIDADES FORMATIVAS.

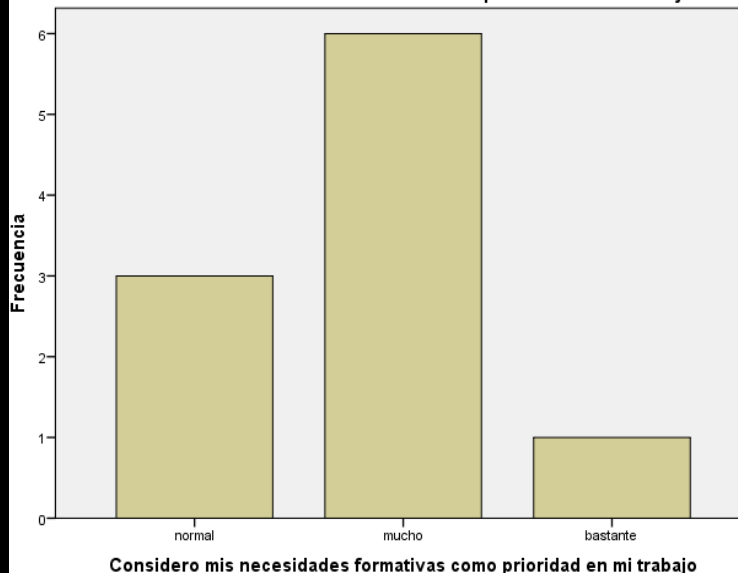
Considero mis necesidades formativas como prioridad en mi trabajo

		Frecuencia	Porcentaje	Porcentaje válido	Porcentaje acumulado
Válido	normal	3	30,0	30,0	30,0
	mucho	6	60,0	60,0	90,0
	bastante	1	10,0	10,0	100,0
	Total	10	100,0	100,0	

Considero mis necesidades formativas cc

N	Válido	10
	Perdidos	0
Media		3,80
Error estándar de la media		,200
Mediana		3,78 ^a
Moda		4
Desviación estándar		,632
Varianza		,400
Asimetría		,132
Error estándar de asimetría		,687
Curtosis		,179
Error estándar de curtosis		1,334
Rango		2
Mínimo		3
Máximo		5
Suma		38
Percentiles	10	. ^{b,c}
	20	3,11
	25	3,22
	30	3,33
	40	3,56
	50	3,78
	60	4,00
	70	4,29
	75	4,43
	80	4,57
	90	4,86

Considero mis necesidades formativas como prioridad en mi trabajo



a. Se ha calculado a partir de datos agrupados.

b. El límite inferior del primer intervalo o el límite superior del último intervalo no se conoce. Algunos percentiles no están definidos.

c. Los percentiles se calculan a partir de datos agrupados.

Mis necesidades formativas han sufrido cambios con el paso del tiempo.

		Frecuencia	Porcentaje	Porcentaje válido	Porcentaje acumulado
Válido	poco	1	10,0	10,0	10,0
	normal	4	40,0	40,0	50,0
	mucho	4	40,0	40,0	90,0
	bastante	1	10,0	10,0	100,0
	Total	10	100,0	100,0	

Estadísticos

Mis necesidades formativas han sufrido ca

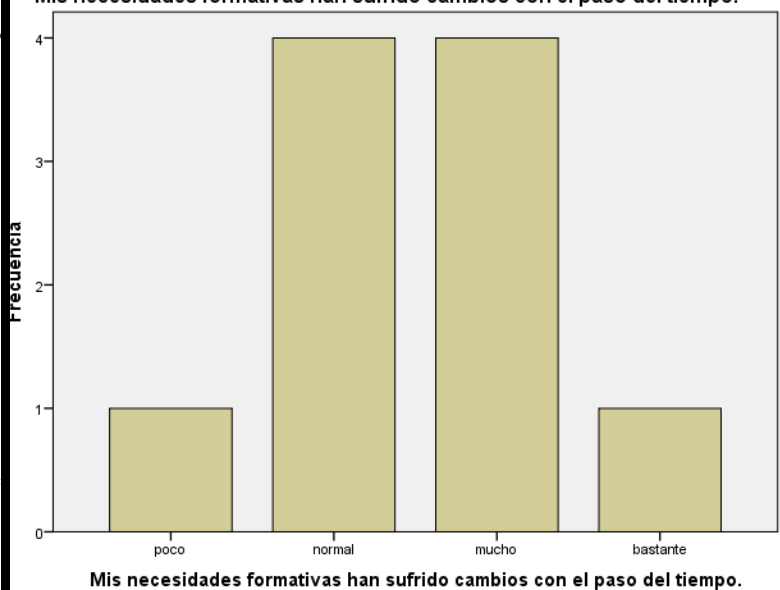
N	Válido	10
	Perdidos	0
Media		3,50
Error estándar de la media		,269
Mediana		3,50 ^a
Moda		3 ^b
Desviación estándar		,850
Varianza		,722
Asimetría		0,000
Error estándar de asimetría		,687
Curtosis		,107
Error estándar de curtosis		1,334
Rango		3
Mínimo		2
Máximo		5
Suma		35
Percentiles	10	2,20 ^c
	20	2,60
	25	2,80
	30	3,00
	40	3,25
	50	3,50
	60	3,75
	70	4,00
	75	4,20
	80	4,40
	90	4,80

a. Se ha calculado a partir de datos agrupados.

b. Existen múltiples modos. Se muestra el valor más pequeño.

c. Los percentiles se calculan a partir de datos agrupados.

Mis necesidades formativas han sufrido cambios con el paso del tiempo.



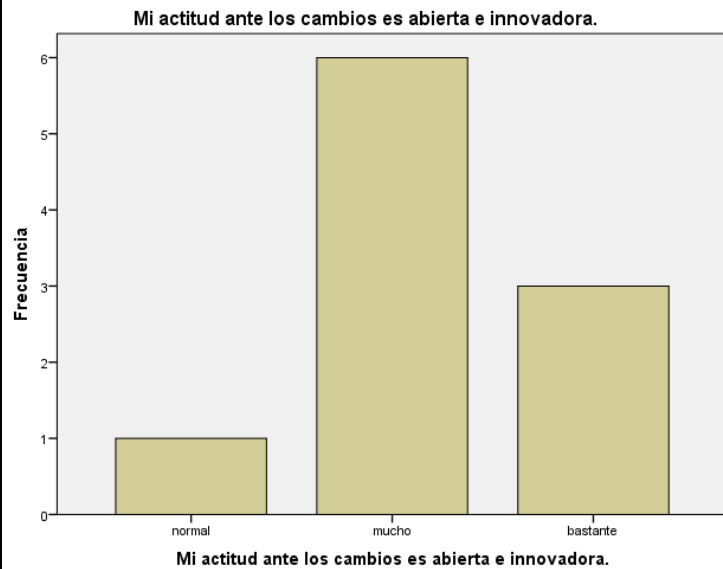
Mi actitud ante los cambios es abierta e innovadora.

		Frecuencia	Porcentaje	Porcentaje válido	Porcentaje acumulado
Válido	normal	1	10,0	10,0	10,0
	mucho	6	60,0	60,0	70,0
	bastante	3	30,0	30,0	100,0
	Total	10	100,0	100,0	

Estadísticos

Mi actitud ante los cambios es abierta e in

N	Válido	10
	Perdidos	0
Media		4,20
Error estándar de la media		,200
Mediana		4,22 ^a
Moda		4
Desviación estándar		,632
Varianza		,400
Asimetría		-,132
Error estándar de asimetría		,687
Curtosis		,179
Error estándar de curtosis		1,334
Rango		2
Mínimo		3
Máximo		5
Suma		42
Percentiles	10	3,14 ^b
	20	3,43
	25	3,57
	30	3,71
	40	4,00
	50	4,22
	60	4,44
	70	4,67
	75	4,78
	80	4,89
	90	



a. Se ha calculado a partir de datos agrupados.

b. Los percentiles se calculan a partir de datos agrupados.

Considero que la formación docente es necesaria para mejorar profesionalmente.

	Frecuencia	Porcentaje	Porcentaje válido	Porcentaje acumulado
Válido mucho	3	30,0	30,0	30,0
bastante	7	70,0	70,0	100,0
Total	10	100,0	100,0	

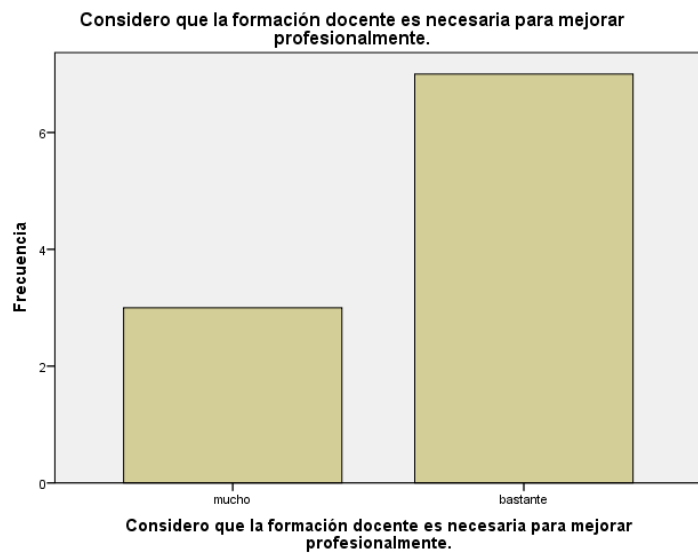
Considero que la formación docente es ne

N	Válido	10
	Perdidos	0
Media		4,70
Error estándar de la media		,153
Mediana		4,70 ^a
Moda		5
Desviación estándar		,483
Varianza		,233
Asimetría		-1,035
Error estándar de asimetría		,687
Curtosis		-1,224
Error estándar de curtosis		1,334
Rango		1
Mínimo		4
Máximo		5
Suma		47
Percentiles	10	. ^{b,c}
	20	4,10
	25	4,20
	30	4,30
	40	4,50
	50	4,70
	60	4,90
	70	
	75	
	80	
	90	

a. Se ha calculado a partir de datos agrupados.

b. El límite inferior del primer intervalo o el límite superior del último intervalo no se conoce. Algunos percentiles no están definidos.

c. Los percentiles se calculan a partir de datos agrupados.



ANEXO IV

RESULTADOS PREGUNTAS 5-8. MOTIVACIÓN HACIA LA FORMACIÓN PERMANENTE.

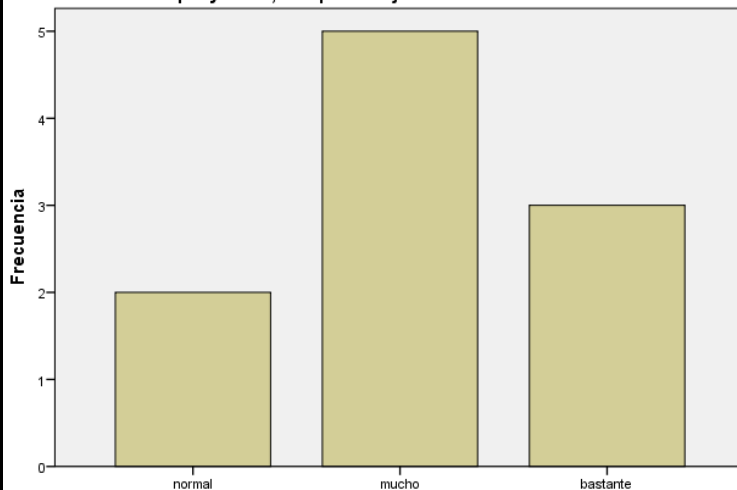
He asistido de forma regular a cursos, grupos de trabajo, seminarios, proyectos, etc. para mejorar mi formación.

		Frecuencia	Porcentaje	Porcentaje válido	Porcentaje acumulado
Válido	normal	2	20,0	20,0	20,0
	mucho	5	50,0	50,0	70,0
	bastante	3	30,0	30,0	100,0
	Total	10	100,0	100,0	

He asistido de forma regular a cursos, g

N	Válido	10
	Perdidos	0
Media		4,10
Error estándar de la media		,233
Mediana		4,13 ^a
Moda		4
Desviación estándar		,738
Varianza		,544
Asimetría		-,166
Error estándar de asimetría		,687
Curtosis		-,734
Error estándar de curtosis		1,334
Rango		2
Mínimo		3
Máximo		5
Suma		41
Percentiles	10	3,00 ^b
	20	3,29
	25	3,43
	30	3,57
	40	3,86
	50	4,13
	60	4,38
	70	4,63
	75	4,75
	80	4,88
	90	

He asistido de forma regular a cursos, grupos de trabajo, seminarios, proyectos, etc. para mejorar mi formación.



He asistido de forma regular a cursos, grupos de trabajo, seminarios, proyectos, etc. para mejorar mi formación.

a. Se ha calculado a partir de datos agrupados.

b. Los percentiles se calculan a partir de datos agrupados.

He recibido incentivos cuando he asistido a cursos, grupos de trabajo, seminarios, proyectos, etc. de formación del profesorado.

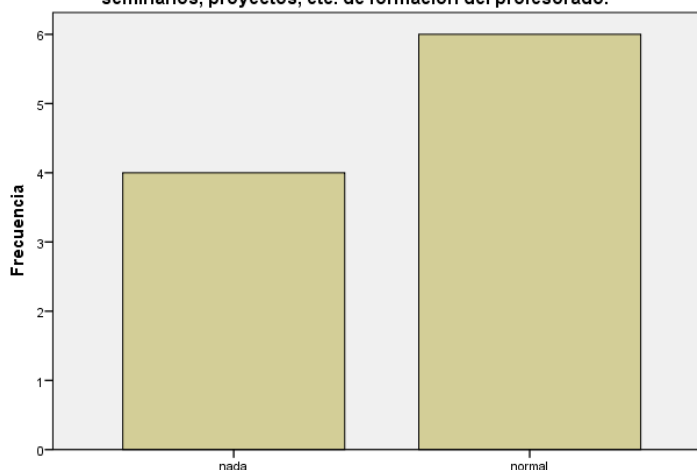
		Frecuencia	Porcentaje	Porcentaje válido	Porcentaje acumulado
Válido	nada	4	40,0	40,0	40,0
	normal	6	60,0	60,0	100,0
	Total	10	100,0	100,0	

Estadísticos

He recibido incentivos cuando he asistido

N	Válido	10
	Perdidos	0
Media		2,20
Error estándar de la media		,327
Mediana		2,20 ^a
Moda		3
Desviación estándar		1,033
Varianza		1,067
Asimetría		-,484
Error estándar de asimetría		,687
Curtosis		-2,277
Error estándar de curtosis		1,334
Rango		2
Mínimo		1
Máximo		3
Suma		22
Percentiles	10	. ^{b,c}
	20	1,00
	25	1,20
	30	1,40
	40	1,80
	50	2,20
	60	2,60
	70	3,00
	75	
	80	
	90	

He recibido incentivos cuando he asistido a cursos, grupos de trabajo, seminarios, proyectos, etc. de formación del profesorado.



He recibido incentivos cuando he asistido a cursos, grupos de trabajo, seminarios, proyectos, etc. de formación del profesorado.

a. Se ha calculado a partir de datos agrupados.

b. El límite inferior del primer intervalo o el límite superior del último intervalo no se conoce. Algunos percentiles no están definidos.

c. Los percentiles se calculan a partir de datos agrupados.

La asistencia a cursos de formación del profesora me provoca motivación.

		Frecuencia	Porcentaje	Porcentaje válido	Porcentaje acumulado
Válido	normal	6	60,0	60,0	60,0
	mucho	4	40,0	40,0	100,0
	Total	10	100,0	100,0	

Estadísticos

La asistencia a cursos de formación del p

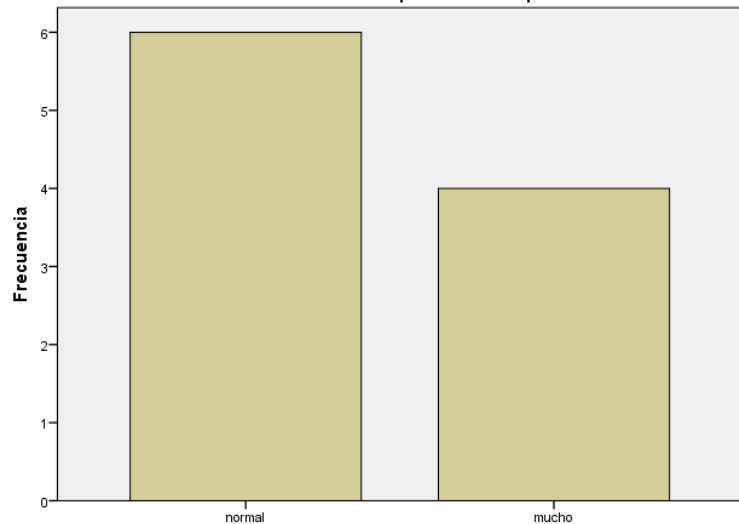
N	Válido	10
	Perdidos	0
Media		3,40
Error estándar de la media		,163
Mediana		3,40 ^a
Moda		3
Desviación estándar		,516
Varianza		,267
Asimetría		,484
Error estándar de asimetría		,687
Curtosis		-2,277
Error estándar de curtosis		1,334
Rango		1
Mínimo		3
Máximo		4
Suma		34
Percentiles	10	. ^{b,c}
	20	
	25	
	30	3,00
	40	3,20
	50	3,40
	60	3,60
	70	3,80
	75	3,90
	80	4,00
	90	

a. Se ha calculado a partir de datos agrupados.

b. El límite inferior del primer intervalo o el límite superior del último intervalo no se conoce. Algunos percentiles no están definidos.

c. Los percentiles se calculan a partir de datos agrupados.

La asistencia a cursos de formación del profesora me provoca motivación.



La asistencia a cursos de formación del profesora me provoca motivación.

En los centros escolares en los que he trabajado se motivaba al profesorado a realizar estos cursos de formación.

	Frecuencia	Porcentaje	Porcentaje válido	Porcentaje acumulado
Válido poco	1	10,0	10,0	10,0
normal	6	60,0	60,0	70,0
mucho	1	10,0	10,0	80,0
bastante	2	20,0	20,0	100,0
Total	10	100,0	100,0	

Estadísticos

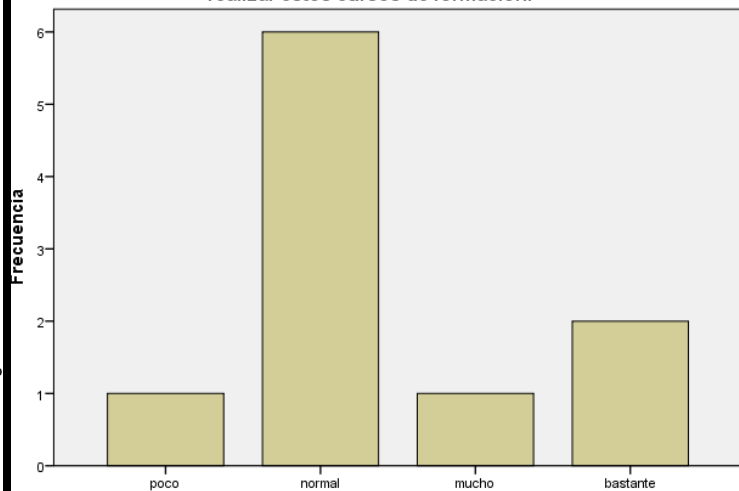
En los centros escolares en los que he tra

N	Válido	10
	Perdidos	0
Media		3,40
Error estándar de la media		,306
Mediana		3,29 ^a
Moda		3
Desviación estándar		,966
Varianza		,933
Asimetría		,813
Error estándar de asimetría		,687
Curtosis		-,022
Error estándar de curtosis		1,334
Rango		3
Mínimo		2
Máximo		5
Suma		34
Percentiles	10	2,14 ^b
	20	2,43
	25	2,57
	30	2,71
	40	3,00
	50	3,29
	60	3,57
	70	3,86
	75	4,00
	80	4,33
	90	5,00

a. Se ha calculado a partir de datos agrupados.

b. Los percentiles se calculan a partir de datos agrupados.

En los centros escolares en los que he trabajado se motivaba al profesorado a realizar estos cursos de formación.



En los centros escolares en los que he trabajado se motivaba al profesorado a realizar estos cursos de formación.

ANEXO V

RESULTADOS PREGUNTAS 9 Y 11-14. EXPLICACIÓN DE LA ASISTENCIA/FALTA A LOS CURSOS DE FORMACIÓN.

Considero el cansancio que provoca la profesión, como un aspecto negativo a la hora de asistir a los CEPs.

		Frecuencia	Porcentaje	Porcentaje válido	Porcentaje acumulado
Válido	nada	1	10,0	10,0	10,0
	poco	4	40,0	40,0	50,0
	normal	1	10,0	10,0	60,0
	mucho	1	10,0	10,0	70,0
	bastante	3	30,0	30,0	100,0
	Total	10	100,0	100,0	

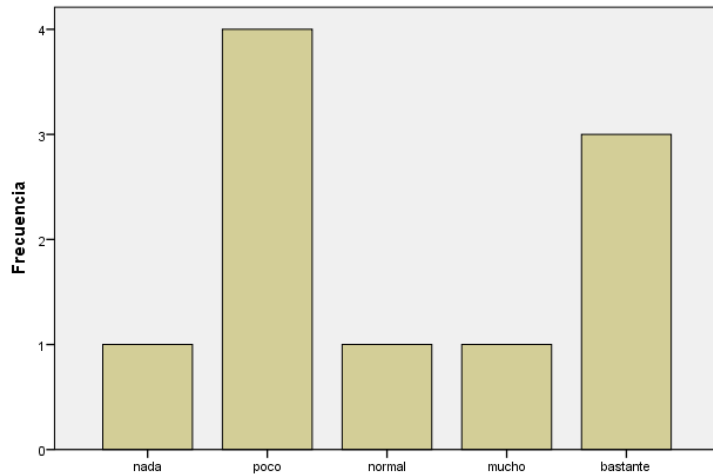
Considero el cansancio que provoca la profesión, como un aspecto negativo a la hora de asistir a los CEPs.

N	Válido	10
	Perdidos	0
Media		3,10
Error estándar de la media		,482
Mediana		2,80 ^a
Moda		2
Desviación estándar		1,524
Varianza		2,322
Asimetría		,264
Error estándar de asimetría		,687
Curtosis		-1,706
Error estándar de curtosis		1,334
Rango		4
Mínimo		1
Máximo		5
Suma		31
Percentiles	10	1,20 ^b
	20	1,60
	25	1,80
	30	2,00
	40	2,40
	50	2,80
	60	3,50
	70	4,25
	75	4,50
80	4,75	
90		

a. Se ha calculado a partir de datos agrupados.

b. Los percentiles se calculan a partir de datos agrupados.

Considero el cansancio que provoca la profesión, como un aspecto negativo a la hora de asistir a los CEPs.



Considero el cansancio que provoca la profesión, como un aspecto negativo a la hora de asistir a los CEPs.

Considero que algunos compañeros de profesión asisten a los CEPs por aumentar la puntuación en su carrera docente.

		Frecuencia	Porcentaje	Porcentaje válido	Porcentaje acumulado
Estadísticos	Válido poco	2	20,0	20,0	20,0
	normal	4	40,0	40,0	60,0
	mucho	3	30,0	30,0	90,0
	bastante	1	10,0	10,0	100,0
	Total	10	100,0	100,0	

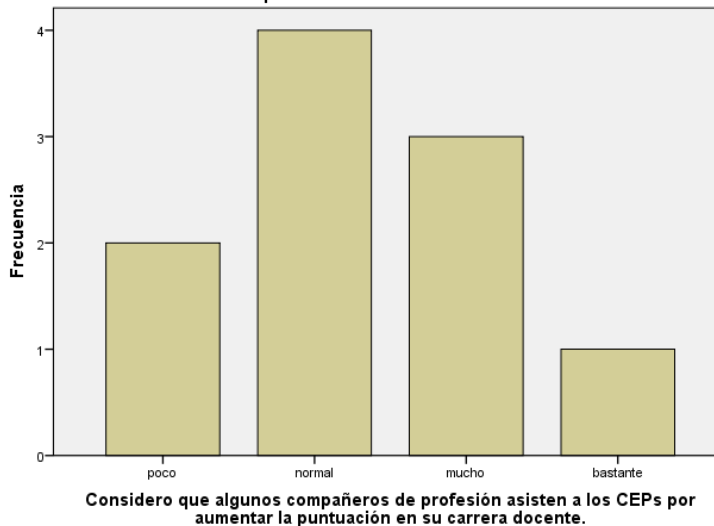
Considero que algunos compañeros de pi

N	Válido	10
	Perdidos	0
Media		3,30
Error estándar de la media		,300
Mediana		3,29 ^a
Moda		3
Desviación estándar		,949
Varianza		,900
Asimetría		,234
Error estándar de asimetría		,687
Curtosis		-,347
Error estándar de curtosis		1,334
Rango		3
Mínimo		2
Máximo		5
Suma		33
Percentiles	10	2,00 ^b
	20	2,33
	25	2,50
	30	2,67
	40	3,00
	50	3,29
	60	3,57
	70	3,86
	75	4,00
	80	4,25
	90	4,75

a. Se ha calculado a partir de datos agrupados.

b. Los percentiles se calculan a partir de datos agrupados.

Considero que algunos compañeros de profesión asisten a los CEPs por aumentar la puntuación en su carrera docente.



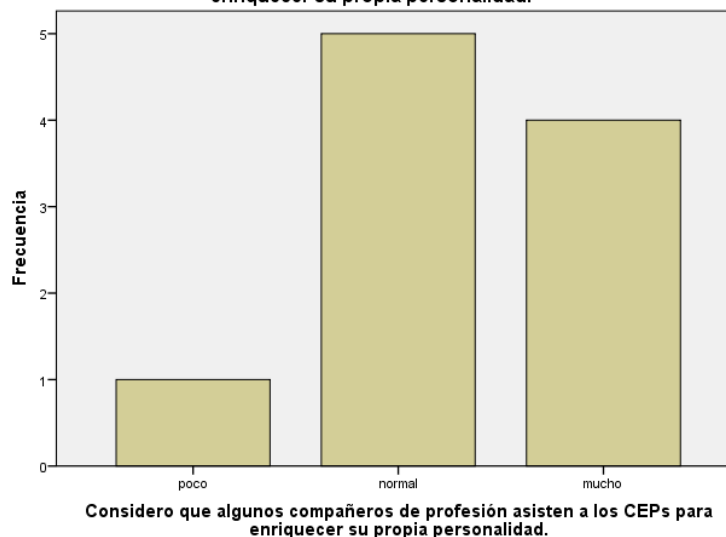
Considero que algunos compañeros de profesión asisten a los CEPs para enriquecer su propia personalidad.

		Frecuencia	Porcentaje	Porcentaje válido	Porcentaje acumulado
Estadísticos	Válido poco	1	10,0	10,0	10,0
	normal	5	50,0	50,0	60,0
	mucho	4	40,0	40,0	100,0
	Total	10	100,0	100,0	

Considero que algunos compañeros de profesión asisten a los CEPs para enriquecer su propia personalidad.

N	Válido	10
	Perdidos	0
Media		3,30
Error estándar de la media		,213
Mediana		3,33 ^a
Moda		3
Desviación estándar		,675
Varianza		,456
Asimetría		-,434
Error estándar de asimetría		,687
Curtois		-,283
Error estándar de curtois		1,334
Rango		2
Mínimo		2
Máximo		4
Suma		33
Percentiles	10	2,17 ^b
	20	2,50
	25	2,67
	30	2,83
	40	3,11
	50	3,33
	60	3,56
	70	3,78
	75	3,89
80	4,00	
90		

Considero que algunos compañeros de profesión asisten a los CEPs para enriquecer su propia personalidad.



a. Se ha calculado a partir de datos agrupados.

b. Los percentiles se calculan a partir de datos agrupados.

Considero que algunos compañeros de profesión NO asisten a los CEPs debido a la no compatibilidad con los horarios.

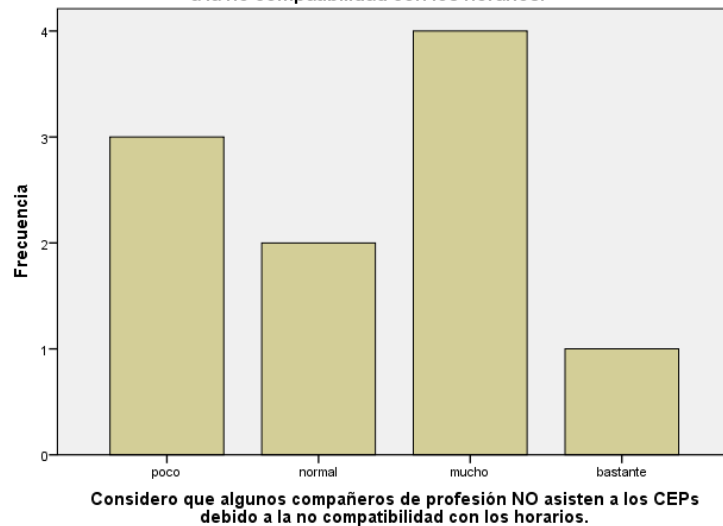
	Frecuencia	Porcentaje	Porcentaje válido	Porcentaje acumulado
Válido poco	3	30,0	30,0	30,0
normal	2	20,0	20,0	50,0
mucho	4	40,0	40,0	90,0
bastante	1	10,0	10,0	100,0
Total	10	100,0	100,0	

Estadísticos

Considero que algunos compañeros de profesión NO asisten a los CEPs debido a la no compatibilidad con los horarios.

N	Válido	10
	Perdidos	0
Media		3,30
Error estándar de la media		,335
Mediana		3,33 ^a
Moda		4
Desviación estándar		1,059
Varianza		1,122
Asimetría		-,042
Error estándar de asimetría		,687
Curtosis		-1,238
Error estándar de curtosis		1,334
Rango		3
Mínimo		2
Máximo		5
Suma		33
Percentiles	10	.bc
	20	2,20
	25	2,40
	30	2,60
	40	3,00
	50	3,33
	60	3,67
	70	4,00
	75	4,20
	80	4,40
	90	4,80

Considero que algunos compañeros de profesión NO asisten a los CEPs debido a la no compatibilidad con los horarios.



a. Se ha calculado a partir de datos agrupados.

b. El límite inferior del primer intervalo o el límite superior del último intervalo no se conoce. Algunos percentiles no están definidos.

c. Los percentiles se calculan a partir de datos agrupados.

Considero que algunos compañeros de profesión NO asisten a los CEPs porque no los consideran como prioridad.

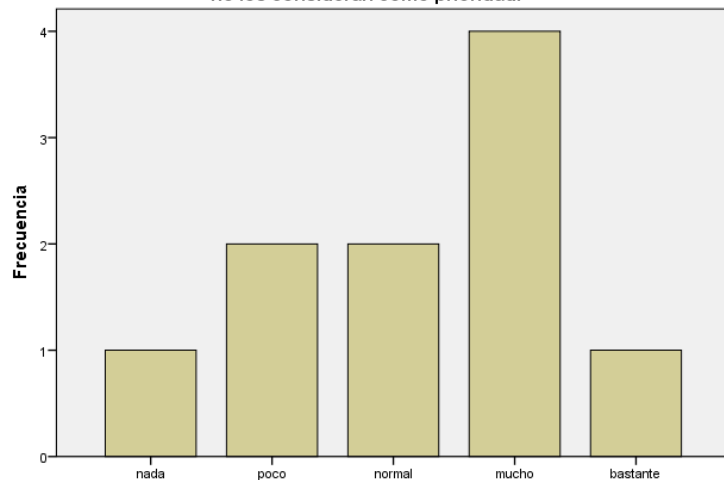
	Frecuencia	Porcentaje	Porcentaje válido	Porcentaje acumulado
Válido nada	1	10,0	10,0	10,0
poco	2	20,0	20,0	30,0
normal	2	20,0	20,0	50,0
mucho	4	40,0	40,0	90,0
bastante	1	10,0	10,0	100,0
Total	10	100,0	100,0	

Estadísticos

Considero que algunos compañeros de profesión NO asisten a los CEPs porque no los consideran como prioridad.

N	Válido	10
	Perdidos	0
Media		3,20
Error estándar de la media		,389
Mediana		3,33 ^a
Moda		4
Desviación estándar		1,229
Varianza		1,511
Asimetría		-,467
Error estándar de asimetría		,687
Curtosis		-,544
Error estándar de curtosis		1,334
Rango		4
Mínimo		1
Máximo		5
Suma		32
Percentiles	10	1,33 ^b
	20	2,00
	25	2,25
	30	2,50
	40	3,00
	50	3,33
	60	3,67
	70	4,00
	75	4,20
	80	4,40
	90	4,80

Considero que algunos compañeros de profesión NO asisten a los CEPs porque no los consideran como prioridad.



Considero que algunos compañeros de profesión NO asisten a los CEPs porque no los consideran como prioridad.

a. Se ha calculado a partir de datos agrupados.

b. Los percentiles se calculan a partir de datos agrupados.

ANEXO VI

RESULTADOS PREGUNTAS 10, 15 Y 16. VALORACIÓN DE LA FORMACIÓN CONTINUA.

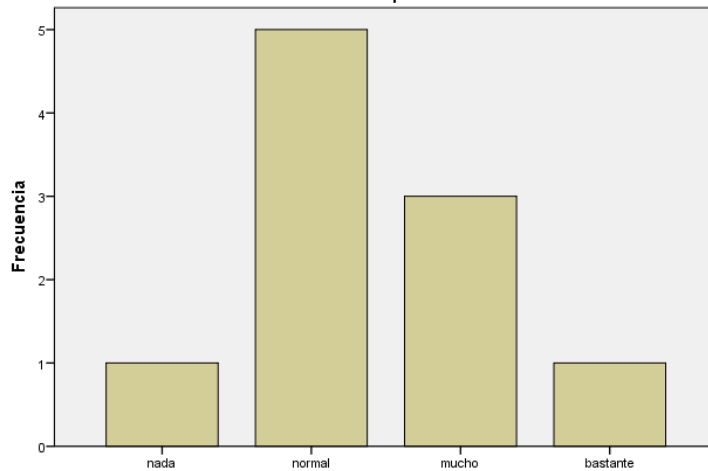
En mis asistencias a CEPs, he observado carencias con respecto a la cualificación del personal.

		Frecuencia	Porcentaje	Porcentaje válido	Porcentaje acumulado
Válido	nada	1	10,0	10,0	10,0
	normal	5	50,0	50,0	60,0
	mucho	3	30,0	30,0	90,0
	bastante	1	10,0	10,0	100,0
	Total	10	100,0	100,0	

En mis asistencias a CEPs, he observado

N	Válido	10
	Perdidos	0
Media		3,30
Error estándar de la media		,335
Mediana		3,38 ^a
Moda		3
Desviación estándar		1,059
Varianza		1,122
Asimetría		-,743
Error estándar de asimetría		,687
Curtosis		2,090
Error estándar de curtosis		1,334
Rango		4
Mínimo		1
Máximo		5
Suma		33
Percentiles	10	1,33 ^b
	20	2,00
	25	2,33
	30	2,67
	40	3,13
	50	3,38
	60	3,63
	70	3,88
	75	4,00
	80	4,25
	90	4,75

En mis asistencias a CEPs, he observado carencias con respecto a la cualificación del personal.



En mis asistencias a CEPs, he observado carencias con respecto a la cualificación del personal.

a. Se ha calculado a partir de datos agrupados.

b. Los percentiles se calculan a partir de datos agrupados.

Considero que los CEPs no están adaptados a las necesidades reales del profesorado.

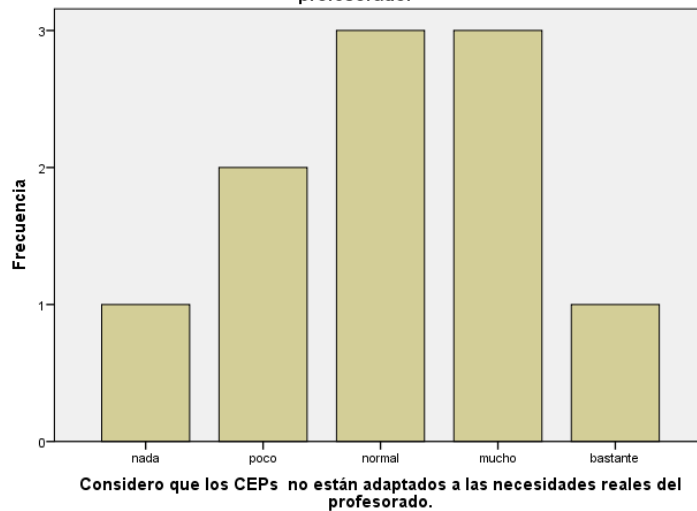
		Frecuencia	Porcentaje	Porcentaje válido	Porcentaje acumulado
Válido	nada	1	10,0	10,0	10,0
	poco	2	20,0	20,0	30,0
	normal	3	30,0	30,0	60,0
	mucho	3	30,0	30,0	90,0
	bastante	1	10,0	10,0	100,0
	Total	10	100,0	100,0	

Estadísticos

Considero que los CEPs no están adapta

N	Válido	10
	Perdidos	0
Media		3,10
Error estándar de la media		,379
Mediana		3,17 ^a
Moda		3 ^b
Desviación estándar		1,197
Varianza		1,433
Asimetría		-,233
Error estándar de asimetría		,687
Curtosis		-,369
Error estándar de curtosis		1,334
Rango		4
Mínimo		1
Máximo		5
Suma		31
Percentiles	10	1,33 ^c
	20	2,00
	25	2,20
	30	2,40
	40	2,80
	50	3,17
	60	3,50
	70	3,83
	75	4,00
	80	4,25
	90	4,75

Considero que los CEPs no están adaptados a las necesidades reales del profesorado.



a. Se ha calculado a partir de datos agrupados.

b. Existen múltiples modos. Se muestra el valor más pequeño.

c. Los percentiles se calculan a partir de datos agrupados.

Los CEPs no son eficaces para resolver los problemas que se plantean en los centros y aulas.

	Frecuencia	Porcentaje	Porcentaje válido	Porcentaje acumulado
Válido nada	1	10,0	10,0	10,0
poco	1	10,0	10,0	20,0
normal	3	30,0	30,0	50,0
mucho	4	40,0	40,0	90,0
bastante	1	10,0	10,0	100,0
Total	10	100,0	100,0	

Estadísticos

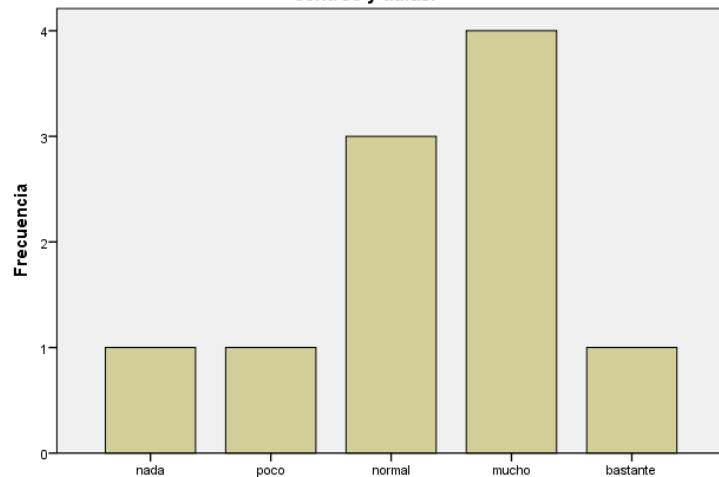
Los CEPs no son eficaces para resolver lo

N	Válido	10
	Perdidos	0
Media		3,30
Error estándar de la media		,367
Mediana		3,43 ^a
Moda		4
Desviación estándar		1,160
Varianza		1,344
Asimetría		-,727
Error estándar de asimetría		,687
Curtosis		,512
Error estándar de curtosis		1,334
Rango		4
Mínimo		1
Máximo		5
Suma		33
Percentiles	10	1,50 ^b
	20	2,25
	25	2,50
	30	2,75
	40	3,14
	50	3,43
	60	3,71
	70	4,00
	75	4,20
	80	4,40
	90	4,80

a. Se ha calculado a partir de datos agrupados.

b. Los percentiles se calculan a partir de datos agrupados.

Los CEPs no son eficaces para resolver los problemas que se plantean en los centros y aulas.



Los CEPs no son eficaces para resolver los problemas que se plantean en los centros y aulas.

ANEXO VII

RESULTADOS PREGUNTAS 17 Y 18. ASISTENCIA A FORMACIÓN CONTINUA.

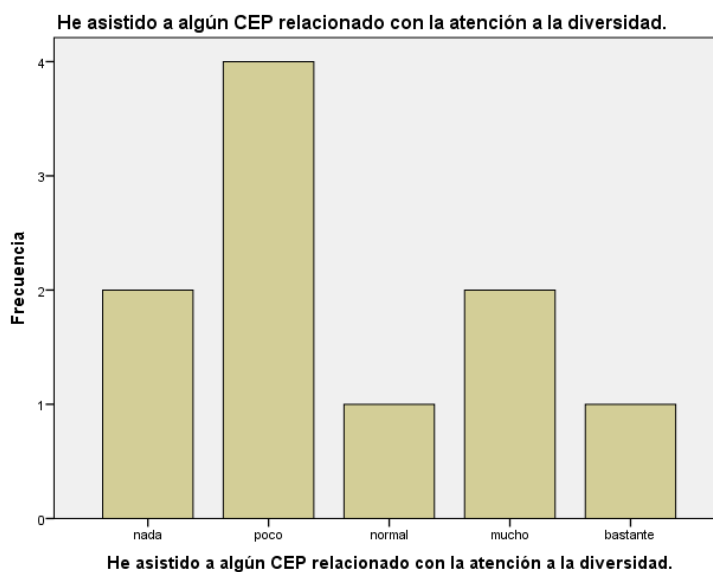
He asistido a algún CEP relacionado con la atención a la diversidad.

		Frecuencia	Porcentaje	Porcentaje válido	Porcentaje acumulado
Válido	nada	2	20,0	20,0	20,0
	poco	4	40,0	40,0	60,0
	normal	1	10,0	10,0	70,0
	mucho	2	20,0	20,0	90,0
	bastante	1	10,0	10,0	100,0
	Total	10	100,0	100,0	

Estadísticos

He asistido a algún CEP relacionado con l

N	Válido	10
	Perdidos	0
Media		2,60
Error estándar de la media		,427
Mediana		2,40 ^a
Moda		2
Desviación estándar		1,350
Varianza		1,822
Asimetría		,583
Error estándar de asimetría		,687
Curstosis		-,756
Error estándar de curstosis		1,334
Rango		4
Mínimo		1
Máximo		5
Suma		26
Percentiles	10	1,00 ^b
	20	1,33
	25	1,50
	30	1,67
	40	2,00
	50	2,40
	60	2,80
	70	3,33
	75	3,67
	80	4,00
	90	4,67



a. Se ha calculado a partir de datos agrupados.

b. Los percentiles se calculan a partir de datos agrupados.

**He asistido a algún CEP relacionado con la enseñanza a inmigrantes,
multiculturalidad, interculturalidad...**

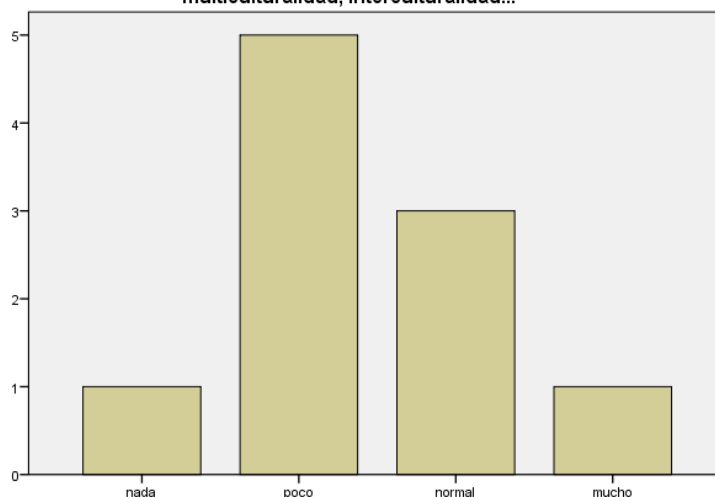
	Frecuencia	Porcentaje	Porcentaje válido	Porcentaje acumulado
Válido nada	1	10,0	10,0	10,0
poco	5	50,0	50,0	60,0
normal	3	30,0	30,0	90,0
mucho	1	10,0	10,0	100,0
Total	10	100,0	100,0	

Estadísticos

He asistido a algún CEP relacionado con I

N	Válido	10
	Perdidos	0
Media		2,40
Error estándar de la media		,267
Mediana		2,38 ^a
Moda		2
Desviación estándar		,843
Varianza		,711
Asimetría		,389
Error estándar de asimetría		,687
Curtosis		,370
Error estándar de curtosis		1,334
Rango		3
Mínimo		1
Máximo		4
Suma		24
Percentiles	10	1,17 ^b
	20	1,50
	25	1,67
	30	1,83
	40	2,13
	50	2,38
	60	2,63
	70	2,88
	75	3,00
	80	3,25
	90	3,75

**He asistido a algún CEP relacionado con la enseñanza a inmigrantes,
multiculturalidad, interculturalidad...**



**He asistido a algún CEP relacionado con la enseñanza a inmigrantes,
multiculturalidad, interculturalidad...**

a. Se ha calculado a partir de datos agrupados.

b. Los percentiles se calculan a partir de datos agrupados.

ANEXO VIII

RESULTADOS PREGUNTAS 19-23. CONOCIMIENTO DE RECURSOS PARA LA INTEGRACIÓN.

Considero primordial que los materiales de aula reflejen los planteamientos de la educación multicultural, a fin de que impulsen la reflexión e integración del alumnado refugiado.

		Frecuencia	Porcentaje	Porcentaje válido	Porcentaje acumulado
Válido	normal	4	40,0	40,0	40,0
	mucho	5	50,0	50,0	90,0
	bastante	1	10,0	10,0	100,0
	Total	10	100,0	100,0	

Considero primordial que los materiales d

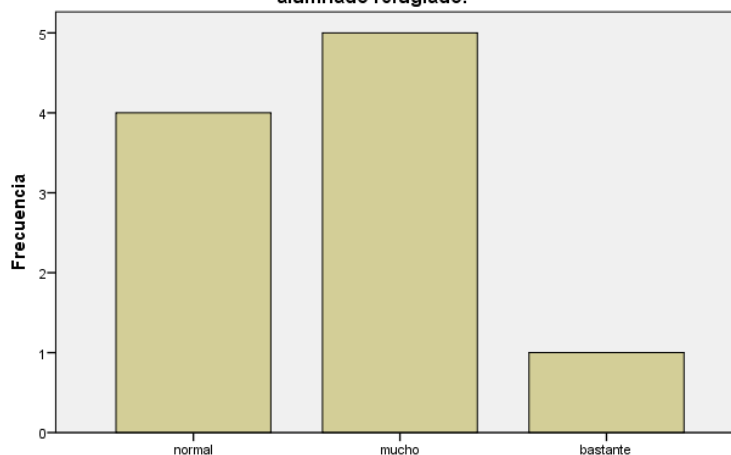
N	Válido	10
	Perdidos	0
Media		3,70
Error estándar de la media		,213
Mediana		3,67 ^a
Moda		4
Desviación estándar		,675
Varianza		,456
Asimetría		,434
Error estándar de asimetría		,687
Curtosis		-,283
Error estándar de curtosis		1,334
Rango		2
Mínimo		3
Máximo		5
Suma		37
Percentiles	10	, ^{b,c}
	20	3,00
	25	3,11
	30	3,22
	40	3,44
	50	3,67
	60	3,89
	70	4,17
	75	4,33
	80	4,50
	90	4,83

a. Se ha calculado a partir de datos agrupados.

b. El límite inferior del primer intervalo o el límite superior del último intervalo no se conoce. Algunos percentiles no están definidos.

c. Los percentiles se calculan a partir de datos agrupados.

Considero primordial que los materiales de aula reflejen los planteamientos de la educación multicultural, a fin de que impulsen la reflexión e integración del alumnado refugiado.



Considero primordial que los materiales de aula reflejen los planteamientos de la educación multicultural, a fin de que impulsen la reflexión e integración del alumnado refugiado.

Estoy informado en cuanto a métodos participativos de enseñanza, disciplinas no violentas y de inclusión para favorecer la escolarización del alumnado refugiado.

		Frecuencia	Porcentaje	Porcentaje válido	Porcentaje acumulado
Válido	nada	2	20,0	20,0	20,0
	normal	5	50,0	50,0	70,0
	mucho	3	30,0	30,0	100,0
	Total	10	100,0	100,0	

Estadísticos

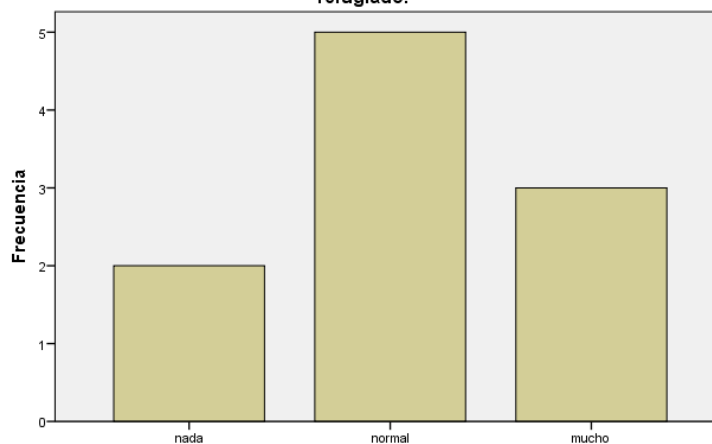
Estoy informado en cuanto a métodos part

N	Válido	10
	Perdidos	0
Media		2,90
Error estándar de la media		,348
Mediana		3,13 ^a
Moda		3
Desviación estándar		1,101
Varianza		1,211
Asimetría		-1,013
Error estándar de asimetría		,687
Curtosis		,193
Error estándar de curtosis		1,334
Rango		3
Mínimo		1
Máximo		4
Suma		29
Percentiles	10	1,00 ^b
	20	1,57
	25	1,86
	30	2,14
	40	2,71
	50	3,13
	60	3,38
	70	3,63
	75	3,75
	80	3,88
	90	

a. Se ha calculado a partir de datos agrupados.

b. Los percentiles se calculan a partir de datos agrupados.

Estoy informado en cuanto a métodos participativos de enseñanza, disciplinas no violentas y de inclusión para favorecer la escolarización del alumnado refugiado.



Estoy informado en cuanto a métodos participativos de enseñanza, disciplinas no violentas y de inclusión para favorecer la escolarización del alumnado refugiado.

Conozco los planes y protocolos de acogida de alumnado inmigrante.

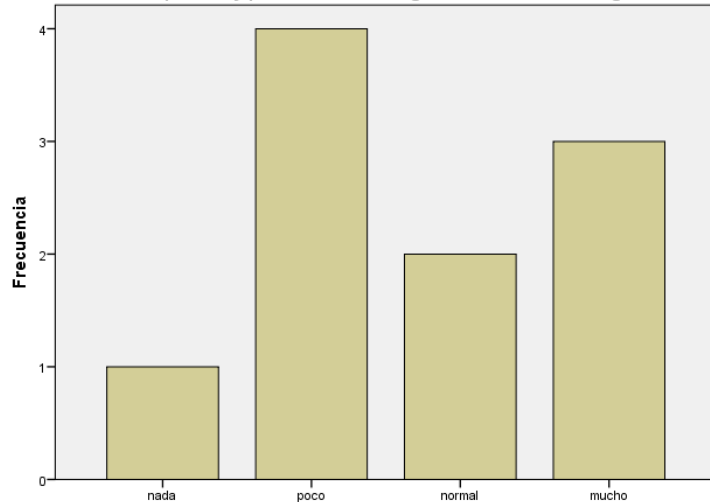
	Frecuencia	Porcentaje	Porcentaje válido	Porcentaje acumulado
Válido nada	1	10,0	10,0	10,0
poco	4	40,0	40,0	50,0
normal	2	20,0	20,0	70,0
mucho	3	30,0	30,0	100,0
Total	10	100,0	100,0	

Estadísticos

Conozco los planes y protocolos de acogida

N	Válido	10
	Perdidos	0
Media		2,70
Error estándar de la media		,335
Mediana		2,67 ^a
Moda		2
Desviación estándar		1,059
Varianza		1,122
Asimetría		,042
Error estándar de asimetría		,687
Curtosis		-1,238
Error estándar de curtosis		1,334
Rango		3
Mínimo		1
Máximo		4
Suma		27
Percentiles	10	1,20 ^b
	20	1,60
	25	1,80
	30	2,00
	40	2,33
	50	2,67
	60	3,00
	70	3,40
	75	3,60
	80	3,80
	90	

Conozco los planes y protocolos de acogida de alumnado inmigrante.



Conozco los planes y protocolos de acogida de alumnado inmigrante.

a. Se ha calculado a partir de datos agrupados.

b. Los percentiles se calculan a partir de datos agrupados.

**Como docente, conozco suficientes medidas de integración en el aula para el
alumnado inmigrante o refugiado**

	Frecuencia	Porcentaje	Porcentaje válido	Porcentaje acumulado
Válido nada	1	10,0	10,0	10,0
poco	1	10,0	10,0	20,0
normal	3	30,0	30,0	50,0
mucho	5	50,0	50,0	100,0
Total	10	100,0	100,0	

Estadísticos

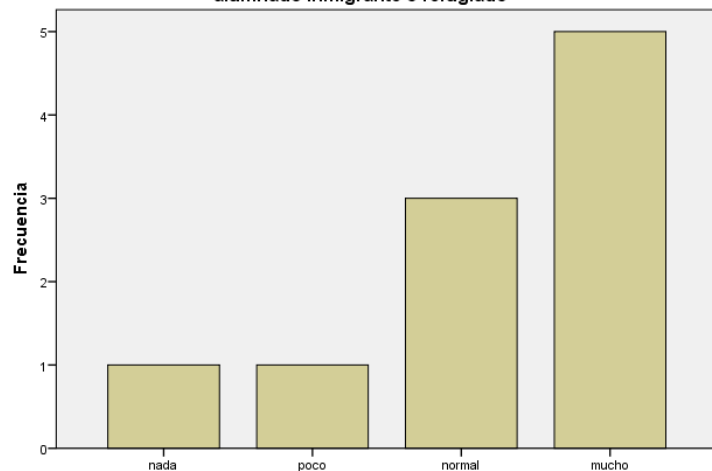
Como docente, conozco suficientes medidas de integración en el aula para el alumnado inmigrante o refugiado

N	Válido	10
	Perdidos	0
Media		3,20
Error estándar de la media		,327
Mediana		3,38 ^a
Moda		4
Desviación estándar		1,033
Varianza		1,067
Asimetría		-1,241
Error estándar de asimetría		,687
Curtosis		,946
Error estándar de curtosis		1,334
Rango		3
Mínimo		1
Máximo		4
Suma		32
Percentiles	10	1,50 ^b
	20	2,25
	25	2,50
	30	2,75
	40	3,13
	50	3,38
	60	3,63
	70	3,88
	75	4,00
	80	
	90	

a. Se ha calculado a partir de datos agrupados.

b. Los percentiles se calculan a partir de datos agrupados.

**Como docente, conozco suficientes medidas de integración en el aula para el
alumnado inmigrante o refugiado**



**Como docente, conozco suficientes medidas de integración en el aula para el
alumnado inmigrante o refugiado**

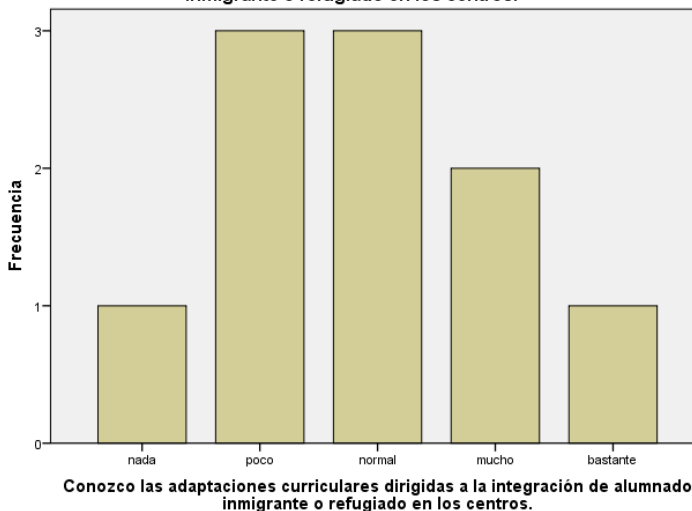
Conozco las adaptaciones curriculares dirigidas a la integración de alumnado inmigrante o refugiado en los centros.

	Frecuencia	Porcentaje	Porcentaje válido	Porcentaje acumulado
Válido nada	1	10,0	10,0	10,0
poco	3	30,0	30,0	40,0
normal	3	30,0	30,0	70,0
mucho	2	20,0	20,0	90,0
bastante	1	10,0	10,0	100,0
Total	10	100,0	100,0	

Conozco las adaptaciones curriculares diri

N	Válido	10
	Perdidos	0
Media		2,90
Error estándar de la media		,379
Mediana		2,83 ^a
Moda		2 ^b
Desviación estándar		1,197
Varianza		1,433
Asimetría		,233
Error estándar de asimetría		,687
Curtosis		-,369
Error estándar de curtosis		1,334
Rango		4
Mínimo		1
Máximo		5
Suma		29
Percentiles	10	1,25 ^c
	20	1,75
	25	2,00
	30	2,17
	40	2,50
	50	2,83
	60	3,20
	70	3,60
	75	3,80
	80	4,00
	90	4,67

Conozco las adaptaciones curriculares dirigidas a la integración de alumnado inmigrante o refugiado en los centros.



a. Se ha calculado a partir de datos agrupados.

b. Existen múltiples modos. Se muestra el valor más pequeño.

c. Los percentiles se calculan a partir de datos agrupados.

ANEXO IX

RESULTADOS PREGUNTAS 24 Y 25. RELACIÓN CON LA FAMILIA Y EL CONTEXTO.

Creo necesario potenciar la relación con las familias, en su caso, del alumnado refugiado en la vida escolar.

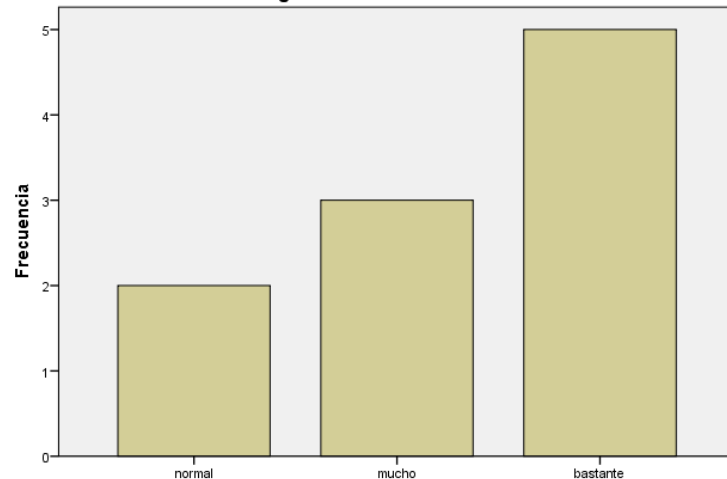
		Frecuencia	Porcentaje	Porcentaje válido	Porcentaje acumulado
Válido	normal	2	20,0	20,0	20,0
	mucho	3	30,0	30,0	50,0
	bastante	5	50,0	50,0	100,0
	Total	10	100,0	100,0	

Estadísticos

Creo necesario potenciar la relación con la

N	Válido	10
	Perdidos	0
Media		4,30
Error estándar de la media		,260
Mediana		4,38 ^a
Moda		5
Desviación estándar		,823
Varianza		,678
Asimetría		-,687
Error estándar de asimetría		,687
Curtosis		-1,043
Error estándar de curtosis		1,334
Rango		2
Mínimo		3
Máximo		5
Suma		43
Percentiles	10	3,00 ^b
	20	3,40
	25	3,60
	30	3,80
	40	4,13
	50	4,38
	60	4,63
	70	4,88
	75	5,00
	80	
	90	

Creo necesario potenciar la relación con las familias, en su caso, del alumnado refugiado en la vida escolar.



Creo necesario potenciar la relación con las familias, en su caso, del alumnado refugiado en la vida escolar.

a. Se ha calculado a partir de datos agrupados.

b. Los percentiles se calculan a partir de datos agrupados.

Considero importante conocer el contexto sociocultural del alumnado inmigrante o refugiado.

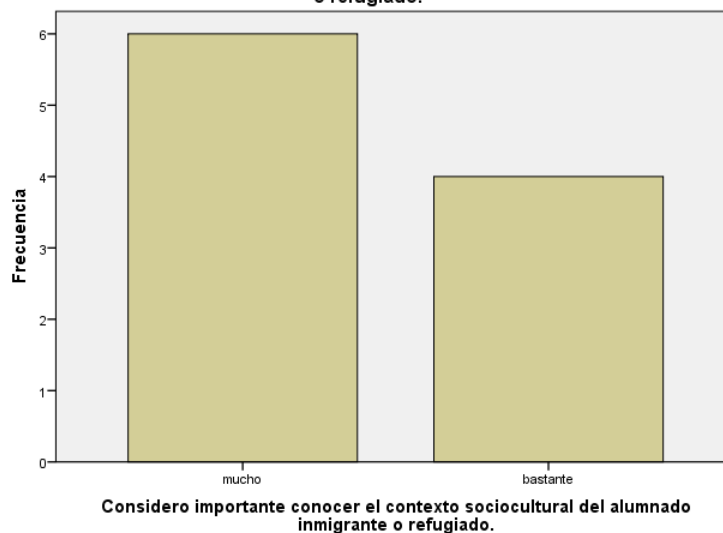
		Frecuencia	Porcentaje	Porcentaje válido	Porcentaje acumulado
Válido	mucho	6	60,0	60,0	60,0
	bastante	4	40,0	40,0	100,0
	Total	10	100,0	100,0	

Estadísticos

Considero importante conocer el contexto :

N	Válido	10
	Perdidos	0
Media		4,40
Error estándar de la media		,163
Mediana		4,40 ^a
Moda		4
Desviación estándar		,516
Varianza		,267
Asimetría		,484
Error estándar de asimetría		,687
Curtosis		-2,277
Error estándar de curtosis		1,334
Rango		1
Mínimo		4
Máximo		5
Suma		44
Percentiles	10	. ^{b,c}
	20	.
	25	.
	30	4,00
	40	4,20
	50	4,40
	60	4,60
	70	4,80
	75	4,90
	80	5,00
	90	

Considero importante conocer el contexto sociocultural del alumnado inmigrante o refugiado.



a. Se ha calculado a partir de datos agrupados.

b. El límite inferior del primer intervalo o el límite superior del último intervalo no se conoce. Algunos percentiles no están definidos.

c. Los percentiles se calculan a partir de datos agrupados.

ANEXO X

RESULTADOS PREGUNTAS 26 Y 27. LENGUA ESPAÑOLA

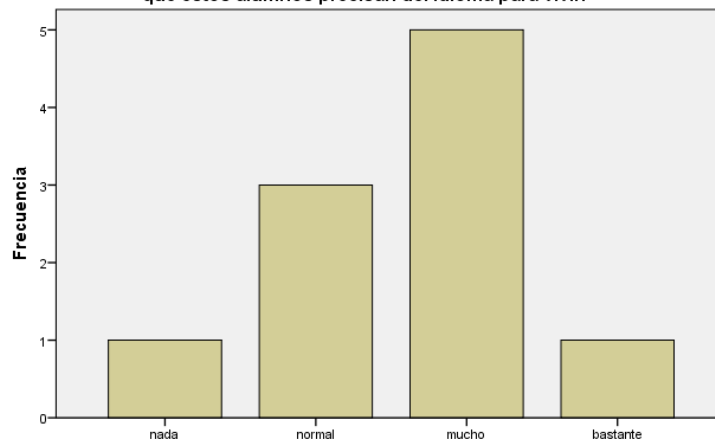
Pienso que poseer conocimientos sobre la enseñanza de español a inmigrantes o refugiados debe formar parte de la formación inicial del futuro profesorado, ya que estos alumnos precisan del idioma para vivir.

	Frecuencia	Porcentaje	Porcentaje válido	Porcentaje acumulado
Válido nada	1	10,0	10,0	10,0
normal	3	30,0	30,0	40,0
mucho	5	50,0	50,0	90,0
bastante	1	10,0	10,0	100,0
Total	10	100,0	100,0	

Pienso que poseer conocimientos sobre la

N	Válido	10
	Perdidos	0
Media		3,50
Error estándar de la media		,342
Mediana		3,63 ^a
Moda		4
Desviación estándar		1,080
Varianza		1,167
Asimetría		-1,323
Error estándar de asimetría		,687
Curtosis		2,816
Error estándar de curtosis		1,334
Rango		4
Mínimo		1
Máximo		5
Suma		35
Percentiles	10	1,50 ^b
	20	2,50
	25	3,00
	30	3,13
	40	3,38
	50	3,63
	60	3,88
	70	4,17
	75	4,33
	80	4,50
	90	4,83

Pienso que poseer conocimientos sobre la enseñanza de español a inmigrantes o refugiados debe formar parte de la formación inicial del futuro profesorado, ya que estos alumnos precisan del idioma para vivir.



Pienso que poseer conocimientos sobre la enseñanza de español a inmigrantes o refugiados debe formar parte de la formación inicial del futuro profesorado, ya que estos alumnos precisan del idioma para vivir.

a. Se ha calculado a partir de datos agrupados.

b. Los percentiles se calculan a partir de datos agrupados.

Considero que la enseñanza de español a inmigrantes es primordial para su integración, siendo esto competencia del profesorado del marco de la Didáctica de las Lenguas.

		Frecuencia	Porcentaje	Porcentaje válido	Porcentaje acumulado
Válido	poco	1	10,0	10,0	10,0
	normal	5	50,0	50,0	60,0
	mucho	4	40,0	40,0	100,0
	Total	10	100,0	100,0	

Estadísticos

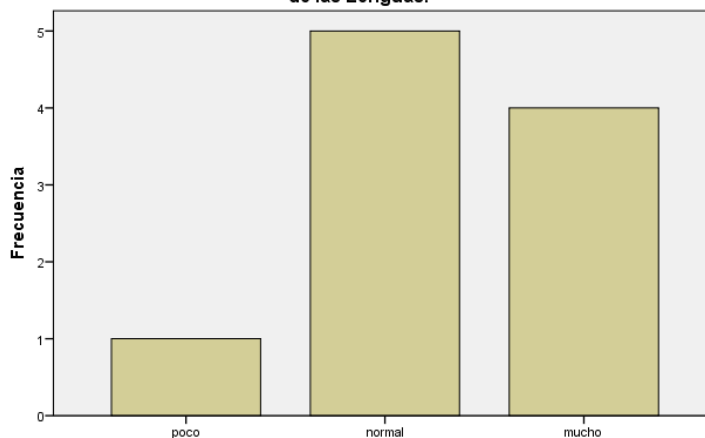
Considero que la enseñanza de español a

N	Válido	10
	Perdidos	0
Media		3,30
Error estándar de la media		,213
Mediana		3,33 ^a
Moda		3
Desviación estándar		,675
Varianza		,456
Asimetría		-,434
Error estándar de asimetría		,687
Curtosis		-,283
Error estándar de curtosis		1,334
Rango		2
Mínimo		2
Máximo		4
Suma		33
Percentiles	10	2,17 ^b
	20	2,50
	25	2,67
	30	2,83
	40	3,11
	50	3,33
	60	3,56
	70	3,78
	75	3,89
	80	4,00
	90	

a. Se ha calculado a partir de datos agrupados.

b. Los percentiles se calculan a partir de datos agrupados.

Considero que la enseñanza de español a inmigrantes es primordial para su integración, siendo esto competencia del profesorado del marco de la Didáctica de las Lenguas.



Considero que la enseñanza de español a inmigrantes es primordial para su integración, siendo esto competencia del profesorado del marco de la Didáctica de las Lenguas.

ANEXO XI

RESULTADOS PREGUNTA 28. NECESIDAD DE ATENCIÓN ESPECIALIZADA

Entiendo que el alumnado refugiado necesite de una atención más especializada por parte del profesorado en su escolarización.

		Frecuencia	Porcentaje	Porcentaje válido	Porcentaje acumulado
Válido	normal	3	30,0	30,0	30,0
	mucho	7	70,0	70,0	100,0
Total		10	100,0	100,0	

Estadísticos

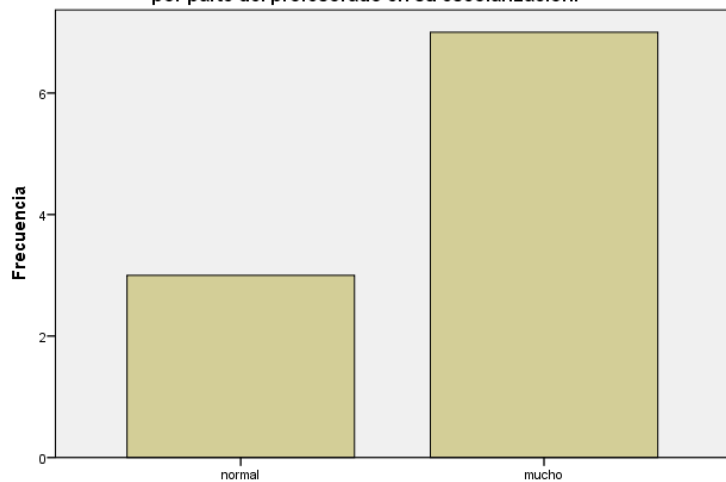
Entiendo que el alumnado refugiado necesite de una atención más especializada por parte del profesorado en su escolarización.

N	Válido	10
	Perdidos	0
Media		3,70
Error estándar de la media		,153
Mediana		3,70 ^a
Moda		4
Desviación estándar		,483
Varianza		,233
Asimetría		-1,035
Error estándar de asimetría		,687
Curtosis		-1,224
Error estándar de curtosis		1,334
Rango		1
Mínimo		3
Máximo		4
Suma		37
Percentiles	10	. ^{b,c}
	20	3,10
	25	3,20
	30	3,30
	40	3,50
	50	3,70
	60	3,90
	70	
	75	
	80	
	90	

a. Se ha calculado a partir de datos agrupados.

b. El límite inferior del primer intervalo o el límite superior del último intervalo no se conoce. Algunos percentiles no están definidos.

Entiendo que el alumnado refugiado necesite de una atención más especializada por parte del profesorado en su escolarización.



Entiendo que el alumnado refugiado necesite de una atención más especializada por parte del profesorado en su escolarización.

ANEXO XII

RESULTADOS PREGUNTA 29. ACCESO A MATERIAL DIDÁCTICO

Tengo acceso a material didáctico para atender mis necesidades en cuanto a la escolarización de alumnado refugiado.

	Frecuencia	Porcentaje	Porcentaje válido	Porcentaje acumulado
Válido nada	3	30,0	30,0	30,0
poco	3	30,0	30,0	60,0
normal	3	30,0	30,0	90,0
mucho	1	10,0	10,0	100,0
Total	10	100,0	100,0	

Estadísticos

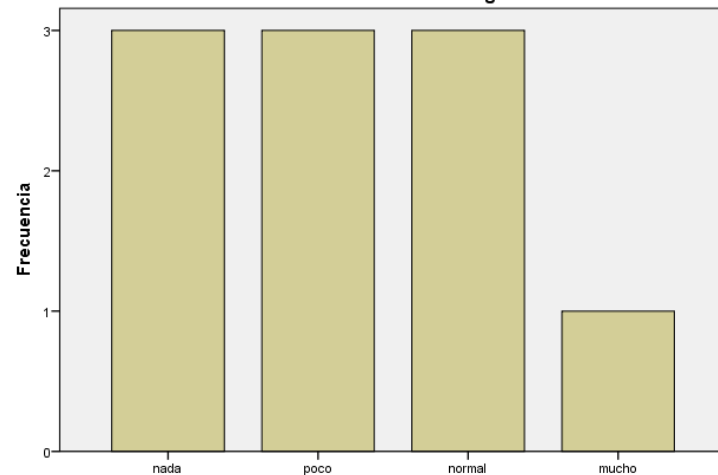
Tengo acceso a material didáctico para at

N	Válido	10
	Perdidos	0
Media		2,20
Error estándar de la media		,327
Mediana		2,17 ^a
Moda		1 ^b
Desviación estándar		1,033
Varianza		1,067
Asimetría		,272
Error estándar de asimetría		,687
Curtosis		-,896
Error estándar de curtosis		1,334
Rango		3
Mínimo		1
Máximo		4
Suma		22
Percentiles	10	,c,d
	20	1,17
	25	1,33
	30	1,50
	40	1,83
	50	2,17
	60	2,50
	70	2,83
	75	3,00
	80	3,25
	90	3,75

a. Se ha calculado a partir de datos agrupados.

b. Existen múltiples modos. Se muestra el valor más pequeño.

Tengo acceso a material didáctico para atender mis necesidades en cuanto a la escolarización de alumnado refugiado.



Tengo acceso a material didáctico para atender mis necesidades en cuanto a la escolarización de alumnado refugiado.

ANEXO XIII

RESULTADOS PREGUNTA 30. VALORACIÓN DE SÍ MISMO COMO DOCENTE.

Como docente, considero que estoy cualificado para tratar con alumnado refugiado en mi aula.

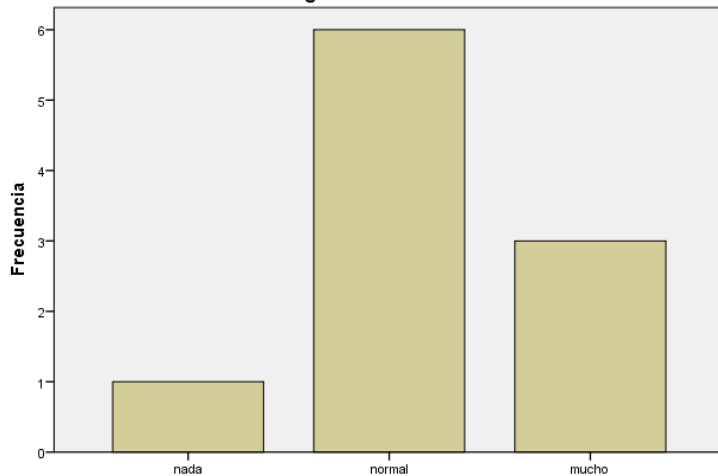
		Frecuencia	Porcentaje	Porcentaje válido	Porcentaje acumulado
Válido	nada	1	10,0	10,0	10,0
	normal	6	60,0	60,0	70,0
	mucho	3	30,0	30,0	100,0
	Total	10	100,0	100,0	

Estadísticos

Como docente, considero que estoy cualifi

N	Válido	10
	Perdidos	0
Media		3,10
Error estándar de la media		,277
Mediana		3,22 ^a
Moda		3
Desviación estándar		,876
Varianza		,767
Asimetría		-1,465
Error estándar de asimetría		,687
Curtosis		3,613
Error estándar de curtosis		1,334
Rango		3
Mínimo		1
Máximo		4
Suma		31
Percentiles	10	1,29 ^b
	20	1,86
	25	2,14
	30	2,43
	40	3,00
	50	3,22
	60	3,44
	70	3,67
	75	3,78
	80	3,89
	90	

Como docente, considero que estoy cualificado para tratar con alumnado refugiado en mi aula.



Como docente, considero que estoy cualificado para tratar con alumnado refugiado en mi aula.

a. Se ha calculado a partir de datos agrupados.

b. Los percentiles se calculan a partir de datos agrupados.