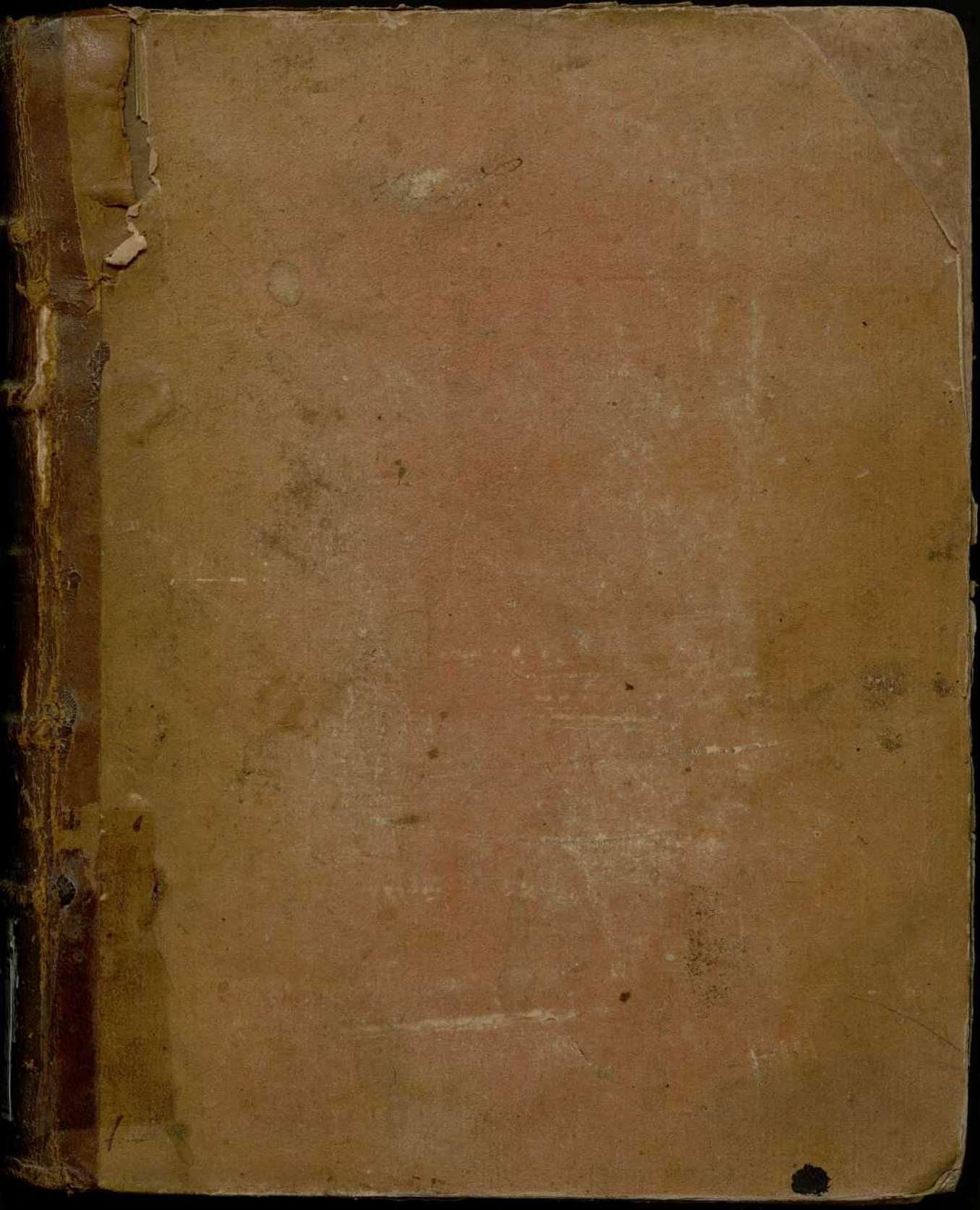


DISSERTAT

BOTANICÆ

A  
47  
415







BIBLIOTECA HOBBS  
GRANADA

Serie:

A

Estadío:

47

No. de

415

12

2-01

20 scales

A-58(043) HELL

0  
1  
2  
3  
4  
5  
6  
7  
8  
9  
10  
11  
12  
13  
14  
15  
16  
17  
18  
19  
20  
21





BIBLIOTECA HOSPIDAL  
GRANADA

Salas: A

Estanteria: 47

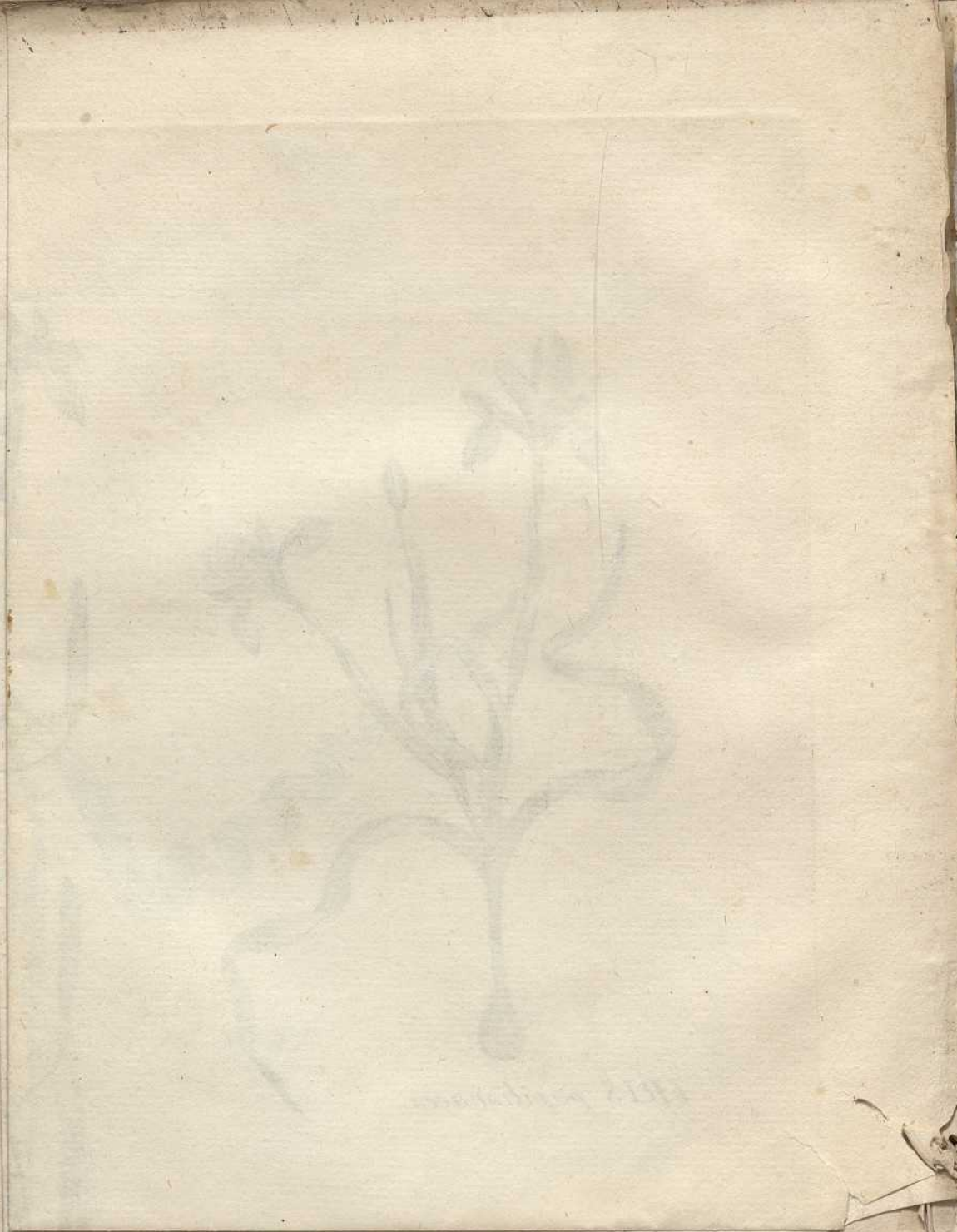
Num. de libro: 415

~~12~~  
2-91

20 scales

A-58(043) HELL





*Very faint, illegible text, possibly a signature or title.*

D. D.

# IXIA,

QUAM  
DISSERTATIONE BOTANICA  
DELINEATAM,  
CONS. EXPERIENT. FAC. MED. UPSAL.

PRÆSIDE  
**CAROL. P. THUNBERG,**

MED. DOCT. PROF. REG. ET EXTRAORD., ACAD. CÆsar. N. C.  
REG. SCIENT. HOLMIENS., SOCIET. SCIENT. UPS. PATR.  
HOLMENS. BEROL. N. SCRUT. LUND. HARLEM.  
AMSTEL. ET NIDROSIENS. MEMBRUM.

PUBLICO EXAMINI SUBJICIT,  
**JOHANNES DAN. RUNG,**  
STOCKHOLMIENSIS.

IN AUDIT. GUST. MAJ. D. XXI JUNII ANNO MDCCLXXXIII.  
H. A. M. S.

---

UPSALIÆ,  
TYPIS JOHAN. EDMAN, DIRECT. ET REG. ACAD. TYPOGR.



IN SACRAM REGIAM MAJESTATEM  
*MAGNÆ FIDEI VIRO,*  
DIRECTORI GENERALI NOSOCOM. REGN.  
SVECIÆ etc. etc.  
EQUITI AURATO ORD. REG. VASÆI  
GENEROSISSIMO ATQUE NOBILISSIMO  
DOMINO DOCT.  
**OLAO AF ACRELL,**  
MÆCENATI MAXIMO.

SACRUM.

## DISSERTATIO BOTANICA

DE

## IXIA.

## §. I.

**I**xia, ex ordine Naturali Ensatarum, *Triandra*, *monogyne*, a ceteris congeneribus distinguitur *corolla monopetala, tubulosa; tubo recto, filiformi; limbo 6-partito, æquali*. Diu licet, et veteribus quoque, quædam hujus species fuerint notæ, plurimæ tamen recentiorum inventis sunt adnumerandæ. Paucæ illæ, quæ huc usque detectæ et descriptæ fuerunt, plerumque siccatae in manus Botanicorum inciderunt, sic ut ex speciminibus siccis characteres vel insufficientes vel omnino falsi confecti sint, unde neque ipsum Genus neque Species invicem dignosci potuerunt. Ob hæc rationes corolla generis sæpissime dicta fuit hexapetala. Ob easdem rationes ad hoc Genus, nullo tamen jure, relatæ sunt sic dictæ *Ixia chinensis, gladiata et africana*, quæ ad *Moræas* migrare omnino debent. Præterea et sponte crescentes et imprimis in hortis cultæ ita variant *scapo simplici et ramoso, scapo brevi et altiori, floribus paucis et plurimis, rachide recta vel flexuosa*, ut facile fallatur ille, cui non contingit in solo natali attentiori oculo omnes varietates inspicere et accuratori subjicere examini. Itaque cum *Cel. Præfidi* in *Africa Australi*, ubi omnes *Ixiæ* sponte crescent, vivas colligere et describere, mihi vero ex



herbario sicco illas in ordinem redigere contigerit, non inutile fore duximus, amplum satis hoc genus accuratius determinare et species melioribus atque certioribus characteribus specificis insignire, quam qui antea dati fuerunt, additis 15 novarum descriptionibus et septem figuris. Ita tamen facile non est, in tanta specierum multitudine, quæ infinite variant et luxuriant, nec ullas fere notas constantes servant, optimos eruere characteres specificos, ac quisque sibi persvaserit. Non mirum itaque, neque secundum Systema Linnæanum, neque secundum Dissertationem Domini de la Roche, Ixiarum species certo investigari posse. Si ergo neque nostri conatus omnibus tollendis difficultatibus suffecerint, ignosceas H. L. et hisce, donec meliora præstiterit alius, benigne utaris.

## §. II.

## CHARACTER GENERICUS.

- CALYX.** *Spatha* bivalvis, infera, corolla brevior: *valvulae* oblongæ, persistentes; exterior latior interiorem vaginans.
- COROLLA** monopetala, tubulosa, regularis, supera. *Tubus* filiformis, sensim amplatus, rectus. *Limbus* campanulatus, regularis, 6-partitus: *lacinae* oblongæ, obtusæ, æquales, patentes.
- STAM.** *Filamenta* tria, filiformi-subulata, tubo prope os inserta, corolla breviora. *Antheræ* oblongæ, fulcatæ.
- PIST.** *Germen* inferum, triangulare, glabrum.

*Stylus* simplex, filiformis, erectus.

*Stigmata* tria, filiformia.

PERIC. *Capsula* ovata, trigona, striata, obtusa, glabra, trivalvis, trilocularis.

*Semina* plura, rotundata, glabra.

*Essentia Generis*: Corolla tubulosa: Tubus filiformis, rectus; Limbus 6-partitus, campanulatus, æqualis. *Stigmata* tria, simplicia.

*Obs.* Corolla Ixiæ numquam 6-petala.

§. III.

DIVISIO SPECIERUM.

\* *caule ramisque foliosis.*

*fruticosa.* 1. I. caule ramoso, foliis imbricatis tecto.

\*\* *scapo foliis brevior:*

*minuta.* 2. I. scapis unifloris, foliis lævibus.

*bulbocodium.* 3. I. scapo ramoso, floribus solitariis, foliis sulcatis reflexis.

*humilis.* 4. I. scapo ramoso, floribus secundis, foliis sulcatis erectis.

\*\*\* *scapo foliis longior:*

a. *hirsuta.*

*pilosa.* 5. I. foliis linearibus pilosis, floribus alternis.

*hirta.* 6. I. foliis ensiformibus hirtis, floribus secundis.

*secunda.* 7. I. foliis elliptico-ensiformibus, scapo villoso-scabro.



b. glabræ.

α foliis crispis:

- crispa.* 8. I. foliis linearibus crispis, floribus alternis.
- cinnamomea.* 9. I. foliis lanceolatis crispis, floribus alternis.
- corymbosa.* 10. I. foliis lanceolatis crispis, scapo ancipiti.

β foliis equalibus:

- linearis.* 11. I. foliis linearibus, scapo simplici erecto.
- capillaris.* 12. I. foliis linearibus, scapo polystachyo, spathis scariosis.
- setacea.* 13. I. foliis linearibus, scapo flexuoso glabro.
- scillaris.* 14. I. foliis linearibus, floribus secundis, rachide flexuosa.
- aristata.* 15. I. foliis linearibus, spathis aristatodentatis.
- pendula.* 16. I. foliis lineari-ensiformibus, scapo polystachyo, spicis pendulis.
- bulbifera.* 17. I. foliis ensiformibus, spathis membranaceis setaceo-laceris.
- erecta.* 18. I. foliis ensiformibus, scapo polystachyo, floribus alternis immaculatis.
- maculata.* 19. I. foliis ensiformibus, scapo polystachyo, floribus alternis, corollis basi maculatis.
- erocata.* 20. I. foliis ensiformibus, floribus secundis, corollis basi hyalino-fenestratis.

*lancea*

- lancea.* 21. I. foliis ensiformibus, floribus secundis, scapo simplici flexuoso.
- pentandra.* 22. I. foliis ensiformibus, floribus pentandris.
- falcata.* 23. I. foliis ensiformibus reflexo-falcatis.
- excisa.* 24. I. foliis ovatis, floribus secundis, scapo flexuoso.

## §. IV.

## DESCRIPTIONES SPECIERUM.

*Radix* omnibus bulbosa est, bulbo extus a rudimentis foliorum priorum annorum reticulato, intus solido. In Ixia pendula bulbi plures impositi, depressi.

*Folia* vaginantia, equitantia, integra, sæpius glabra et scapo breviora.

*Scapus* simplex vel polystachyus, sæpissime varians. *Caulescens* unica est species fruticosa.

*Florescentia* spicata, spica simplici vel divisa: nullæ itaque flores pedunculati, sed qui quales videntur, terminales sunt in Ixiis polystachyis ramis unifloris.

I. FRUTICOSA. I *Caulis* suffruticosus, ramosus, totus glaber et foliis tectus, palmaris vel paullo ultra.

*Folia* linearia, apice attenuata, subfalcata, tenuissime striata, densissime imbricata, pollicaria usque bipollicaria.

*Flores* terminales, cærulei.



*Spathæ membranaceæ.*

*Tubus corollæ flavus, semipollicaris.*

2. MINUTA. I. *Bulbus* globosus, reticulo textus, magnitudine pisi.

*Folia* vagina inclusa, linearia, supra concava, subtus convexa, glabra, erecta, longitudine scaporum, unum pro singulo scapo.

*Scapus* raro unicus, sæpius plures, 2-4 vel ultra, simplices, teretes, erecti, uniflori, glabri, pallide purpurascens, pollicares, bracteati.

*Bractea* paullo supra medium duæ, lineari-filiformes, oppositæ, erectæ, lineam vix longæ.

*Calyx* nullus, nisi bractea.

*Corollæ* tubus albus, striis purpureis. Limbi laciniae supra concavæ, nivæ, subtus albæ, stria duplici purpurea, longitudine tubi, lineam dimidiam longæ.

*Antheræ* erectæ, flavescens.

*Capsula* virescens striis purpureis.

*Facies* tota adeo Fabriciæ minutæ, ut nisi inspiceres stamina, stigma et bulbum, eandem crederes

3. BULBODIUM. I. *Bulbus* ovatus, glaber, subtruncatus, fibrillosus.

*Scapus* trigonus, inferne vaginatus, ramosus, pauciflorus, glaber, palmaris vel spithamæus.

*Folia* linearia, acuta, sulcata, crassiuscula, glabra; infimum longissimum scapo longius sæpe duplo vel ultra, laxum, reflexum; reliqua, circiter duo vel tria longitudine scapi erecta.

*Flores*

*Flores* in scapi ramis terminales, majusculi, sensim florentes.

*Spatha* exterior ovata, viridis; interior lanceolata, acuta, membranacea, capsulam vaginans.

*Corollæ* tubus brevissimus: Limbi *laciniæ* intus flavæ, striis tribus fuscis, extus flavo-virescentes.

*Filamenta* pubescentia.

*Stigmata* sex, reflexa.

*Differt* a reliquis Ixiis stigmatibus sex.

*Variat* floribus 1:0 petalis 3 interioribus flavis; 3 exterioribus viridibus.

2:0 petalis 3 interioribus albo-flavis;  
3 exterioribus virescentibus.

3:0 petalis 3 interioribus cæruleo-albis;  
3 exterioribus virescentibus.

4:0 corollis parvis, 3 interioribus albis,  
3 exterioribus viridibus.

5:0 corollis luteis.

6:0 corollis cæruleis.

7:0 corollis roseis fundo luteo.

*Variat* præterea floribus magnis et minoribus, omnium colorum; foliis linearibus et filiformibus.

*Scapus* vero multiflorus est; rarius verò nisi unicum florem simul aperit, reliquis intra spatham reconditis, sic ut uniflorus videatur.

*Folia* interdum filiformia, interdum linearia, interdum ensiformia, scapo plerumque longiora, et sæpius reflexa.



- Bulbocodium* et *rosea* eadem est species, e plurimis varietatibus constans: ab aliis distinguitur:
1. foliis reflexis, marginibus revolutis.
  2. floribus remotis plus, quam in aliis.
4. HUMILIS. I. *Bulbus* profunde infidens, glaber, magnitudine avellanæ.  
*Scapus* simplex vel ramosus, filiformis, erectus, palmaris usque spithamæus.  
*Folia* duo vel tria, linearia, multi-sulcata, glabra, erecta, scapo longiora.  
*Flores* racemosi, tres usque octo in rachide flexuosa.  
*Spathæ* virides, truncatæ.  
*Variat* α. corolla lutea.  
 β. corolla albido-rufescens s. incarnata.  
 γ. scapo indiviso, paucifloro.  
 δ. scapo ramoso, multifloro.
5. PILOSA. I. *Bulbus* globosus, fibrosus, glaber, magnitudine vix pisi.  
*Folia* linearia, acuminata, subterna, erecta, striata, pilosa, scapo duplo breviora.  
*Scapus* simplex, teres, erectus, glaber, multiflorus, palmaris et ultra, superne obscure purpurescens.  
*Flores* alterni, sessiles, subnutantes.  
*Corolla* extus rufescens, intus alba. Limbi *laciniæ* concavæ, tres inferiores albæ; tres exteriores intus albæ, extus purpureo-virescentes, margine albo.

*Antheræ* lineares, basi bifidæ, dorso supra basin insertæ, flavæ.

*Stigmata* erecto-inflexa, hirta, alba.

*Capsula* 6-fulcata.

Vesperis ab hora quarta flores aperit.

6. HIRTA. I. *Folia* ensiformia, striata, villosa, scapo breviora.

*Scapus* simplex, inflexo-erectus, glaber.

*Flores* secundi, saturate carulei.

*Spathæ* integræ.

Valde similis I. *secundæ*, sed differt: foliis valde villosis, pilis albidis.

7. SECUNDA. I. *Bulbus* deorsum imbricatus, durus, magnitudine pisi.

*Folia* ensiformia, inferne attenuata, glabra, nervosa, nervo medio crassiori, erecta, scapo duplo breviora.

*Scapus* teres, flexuosus, erectus, villosus-scaber, raro simplex, sæpius ramosus, ramis flexuoso-patulis, spithamæus usque pedalis.

*Flores* secundi, in rachide flexuosa, rarius pauci, sæpius 4, 5 vel 6, erecti, carulei.

*Spathæ* basi virides, apice brunneæ, integræ. Singularis planta non scapo modo, sed rachide imprimis flexuosis dignoscitur ab aliis optime scapo villosus-scabro.

*Variat.* scapo simplici et ramoso.

8. CRISPA. I. *Bulbus* reticulatus, ovatus.

*Folia* circiter quinque, lineari-lanceolata, acuta, marginibus pulcherrime crispâ, glabra, ner-



vo longitudinali crasso, scapo plus duplo breviora.

*Scapus* simplex vel ramosus, teres, glaber, flexuosus, erectus, multiflorus, subpedalis.

*Flores* alterni, remoti.

*Spatha* exterior tridentata, nervis totidem striata; interior bidentata, nervis duobus.

*Corollæ* tubus subviridis; Limbi *laciniæ* cæruleæ.

*Antheræ* extremitate altera affixæ, inflexæ.

*Stigmata* reflexo-patentia, apice clavata.

*Variat*: I. scapo simplici et ramoso.

2. corollis cæruleis et albis.

9. CINNAMOMEA. I. *Bulbus* conicus, deorsum imbricatus, truncatus, margine acuto fibroso, glaber, magnitudine pisi.

*Scapus* simplex, teres, flexuoso-erectus, viridi-purpureus, glaber, spithameus.

*Folia radicalia* duo, margine obverso vaginaria, lanceolata, obtusa, subfalcato-reflexa, nervo medio elevato, margine crispo-undulata, scapo triplo breviora, digitalia; *cotyledonis* unicum, amplexicaule, ovatum, obtusum, apice reflexum, integrum, glabrum, unguiculare; *caulina* duo, spathæformia, remota: inferius convoluto-vaginans vagina longa, apice compressum, obversum: sæpe crispum, glabrum, pollicare usque tripollicare; superius unguiculare.

*Flores* secundi, erecti, a 3 ad 9.

*Rachis* subflexuosa, glabra.

*Spatha* exterior concava, obtusa cum acumine, glabra, viridis, apice purpurascens, tubo paullo brevior, lineam longa; interior subæqualis, apice tenuior, bifida.

*Corollæ* tubus parum ampliatus, subcurvatus, purpurascens, subungvicularis. Limbi *laciniæ* tres interiores totæ albæ; tres exteriores intus albæ, extus purpurascens-striatæ.

*Antheræ* erectæ, dorso supra basin insertæ, lineari-subulatæ, limbo breviores, flavæ.

*Capsula* sexstriata.

Florum spica refert *Gladiolum recurvum*; sed differt corolla regulari.

Foliis crispis similis est *Ixiæ Crispæ*; differt vero:

Foliis lanceolatis, duas lineas latis.

10. CORYMBOSA. I. *Bulbus* ovatus, truncatus, reticulatus.

*Folium radicale* unicum, ensiforme, crispum, striatum, recurvatum, glabrum, digitale, scapo duplo brevius; *caulina* unum vel duo, spathæformia, amplexicaulia, striata, decurrentia, minora.

*Scapus* inferne simplex, superne paniculatus, anceps, striatus, glaber, flexuosus, erectus, spithamæus.

*Rami* alterni, dichotomi, compressi, fastigiati.

*Flores* in ramis subumbellato-fastigiatis terminales.



*Spatha* viridis apice obtuse rubicundo.

*Corollæ* tubus sensim ampliatus, longitudine  
spathæ. Limbi *laciniæ* lanceolata.

*Stigmata* apice globosa.

*Variat* flore albo et cæruleo.

11. LINEARIS. I. *Bulbus* ovatus, fibrosus, lævis, magnitudine avellanæ.

*Scapus* simplex, teres, erectus, glaber, palmaris, spithamæus et ultra.

*Folia* circiter tria; *infimum* longe vaginans, lineare, utrinque convexum, linea media elevata, angustissimum, vix lineam dimidiam latum, erectum, parum apice attenuatum, integrum, glabrum, scapo paullo brevius, raro æquale. *Superiora* duo spathacea, brevissima.

*Flores* raro unicus, plerumque duo vel tres, secundi.

*Spatha* convoluta, lanceolata, acuta, striata, glabra; exterior major, longitudine corollæ.

*Corollæ* tubus albidus. Limbi *laciniæ* obtusæ cum acumine, ungviculares.

*Stigmata* revoluta-patentia, purpurascientia.

*Capsula* vix angulata, sexstriata.

12. CAPILLARIS. I. *Bulbus* reticulatus, fibrosus, magnitudine avellanæ.

*Folia* linearia, nervosa, glabra, scapo dimidio breviora.

*Scapus* teres, apice divisus, capillaris, erectus, bipedalis, ramis pedicelliformibus unifloris.

*Flores*

*Flores* in ramis terminales, vel in apice scapi alterni, sessiles, erecti, albidi, venoso-reticulati.

*Spathæ* scariosæ venis fuscis, dentatæ.

*Flores* in hac specie videntur pedunculati, sed rami uniflori.

13. SETACEA. I. *Folia* linearia, acuta, angustissima, scapo breviora, linea media elevata, glabra, subterna; in medio scapo folium breve, spathis simile.

*Scapus* filiformis, flexuosus, erectus, pauciflorus, ruber, glaber, digitalis, simplex, vel ramosus vel bifidus.

*Spatha* subinflata, viridis, valde concava, striata, glabra, longitudine tubi semiungvicularis.

*Corollæ* Limbi lacinia tres exteriores intus albæ, extus rubro striatæ, tres interiores totæ albæ.

*Stylus* staminibus longior, corolla brevior, filiformis, albus.

*Variat*: I. *α.* flore virescente, limbi apice albo.

*β.* flore luteo, limbi basi fusca.

2. *α.* scapo unifloro.

*β.* scapo multifloro, simplici.

*γ.* scapo multifloro, ramoso.

Limbi basi fusca similis est maculatæ, sed distincta ab ea,

*α.* quod multoties minor.

*β.* quod ramosa.

*γ.* foliis lineari-angustis.

14. SCILLARIS. I. *Scapus* teres, erectus, glaber, vaginatus, ramosus, pedalis.



*Rami* filiformes nudi, flexuosi, laxi, glabri, florentes.

*Folia* longe vaginantia, linearia, circiter tria, crassiuscula, vix lineam dimidiam lata, stria duplici profunda, scapo breviora, spithamæa.

*Flores* secundi, remoti.

*Rachis* flexuosa, multiflora, floribus sæpe decem.

*Spatha* exterior paullo major, glabra, striata, basi viridis; apice cinerea, membranacea, integra; interior basi viridis; apice membranacea, bifida, cinerea.

*Corollæ* tubus brevissimus, flavo-virescens. Limbi *laciniæ* concavæ, flavæ, tribus exterioribus dorso purpurascens.

*Stigmata* involuta, villosa, flavescens.

*Capsula* obsolete trigona, sexsulcata.

*Semina* subreniformia.

15. ARISTATA. I. *Bulbus* reticulatus, magnitudine avellanæ.

*Scapus* simplex teres, erectus, glaber, palmaris, usque pedalis, vel paullo ultra.

*Folia* circiter quatuor vel quinque, linearia, quinque-nervia, nervo medio et marginibus crassioribus, acuta, erecta, glabra, scapo dimidio breviora.

*Flores* secundi, rarissime unicus, ramis duo, sæpe a quinque usque ad novem in rachide vix flexuosa.

*Spathæ* submembranaceæ, aristato-dentatæ.

*Corollæ* albo-incarnatæ.

16. PENDULA. I. *Radix* moniliformi-articulata: articuli plurimi orbiculati, depressi, approximati, carnosii, rufescentes.

*Folia* radicalia inferne scapum vaginantia, lineari-ensiformia, acuta, striata, glabra, pedalia vel paullo ultra.

*Scapus* teres, glaber, erectus, inferne crassitie calami scriptorii, superne divisus, ramis capillaribus nutantibus, flexuosis, orgyalis.

*Spathæ* membranaceæ, laceræ.

*Corollæ* in ramis alternæ, magnæ, incarnatæ, tubo brevi.

Omnium Ixiarium altissima, speciosa corollis magnis, cernuis.

17. BULBIFERA. I. *Scapus* simplex vel ramosus, subcompressus, striatus, glaber, inferne foliis vaginatus, palmaris usque pedalis.

*Folia* ensiformia, nervoso-striata, disticha, erecta, glabra, scapo breviora, spithamæa.

*Flores* tres vel plures, magni, rachide inter flores flexuosa.

*Spatha* membranacea, nervoso-reticulata, grisea, apice fusca, lacera, filamentoso-aristata.

*Corollæ* tubus brevis, lineam longus: *limbus* ultra medium, non vero ad tubum usque 6-partitus: *laciniæ* magnæ, ovato-oblongæ, obtusissimæ, patentes.

*Antheræ* lineares, longæ, intus convexæ, extus lamellosæ, albæ.

*Capsula* sexstriata,

Vari-



- Variat:* α. flore purpureo.  
 β. flore rubro alboque variegato.  
 γ. flore flavo.  
 δ. scapo brevissimo et simplici.  
 ε. scapo altiori et ramoso.  
 ζ. scapo bulbifero.

18. **ERECTA.** I. *Bulbus* magnitudine avellanæ.  
*Folia* circiter 3 vel 4, ensiformia, multinervia, erecta, glabra, scapo duplo breviora.

*Scapus* teres; glaber, erectus, polytachyus, pedalis usque bipedalis.

*Rami* alterni, capillares, erecti, digitales.

*Flores* in scapo et ramis spicati, in rachide flexuosa digitali.

*Spathæ* submembranaceæ, subaristatæ.

*Variat* corollis luteis et violaceis unicoloribus.

19. **MACULATA.** I. *Bulbus* avellana nuce duplo major.

*Folia* tria, quatuor vel quinque; ensiformia, multinervia, scapo duplo breviora.

*Scapus* sapius simplex, raro polytachyus, teres, erectus, spithamæus usque pedalis et ultra.

*Rami* filiformes, erecti vel patentissimi.

*Florum* spicæ terminales, rachide flexuosa.

*Spathæ* membranaceæ, basi griseæ, apice brunneæ, sublaceræ.

*Corolla* supra os tubi macula obscura in basi limbi.

Adeo similis I. *erectæ*, ut vix quidquam aliud differat, præter maculam corollæ.

*Variat*

- Variat:* a. corolla albida.  
 b. corolla flava.  
 c. corolla flava apicibus purpureis.  
 d. corolla albo-cærulefcente.  
 e. corolla cærulea.  
 f. corolla purpurea macula pallida, quæ rarissima.  
 g. corolla viridi, quæ pulcherrima, spicis sæpe pedalis.

20. CROCATA. I. *Bulbus* avellana paullo major.

*Folia* circiter quinque, ensiformia, reflexo-subfalcata, multinervia, pollicaria usque digitalia, scapo duplo vel sæpe triplo breviora.

*Scapus* simplex, teres vel ramosus, subcompressus; flexuosus, erectus, glaber, palmaris usque spithameus.

*Rami* patentissimi, nudi, scapo similes.

*Bractææ* basi griseæ, apice ferrugineæ, subdentato-laceræ.

*Flores* secundi, speciosi, campanulati, tubo brevi, aurantiaci macula supra os tubi pallidiori hyalina; raro duo vel pauci, sæpius quinque vel septem.

*Variat:* a. scapo simplici, brevi, paucifloro et macula atra supra fenestratam.

b. scapo alto, polystachyo, multifloro.

c. scapo altiori, corollis rubicundis.

*Hæc* omnium Ixiarum facile pulcherrima, uti ceteræ culta magis ramosa et speciosa evadit.



21. LANCEA. I. *Bulbus* rudimentis foliorum dense involutus, avellana major.

*Folia* circiter tria vel quatuor, lanceolato-ensiformia, marginibus et nervo medio crassioribus, marginibus revolutis, tenuissime striata, glabra, erecta, digitalia. *Folia* unum vel duo spathæformia in scapo.

*Scapus* simplex, teres, hinc inde compressus, flexuosus, erectus, glaber, foliis duplo longior.

*Flores* secundi, circiter sex, albo-purpureascentes.

*Spathæ* cinereæ, apice ferrugineæ, obtusæ, integræ.

22. PENTANDRA. I. *Scapus* ramosus vel simplex, teres, flexuosus, glaber, pedalis.

*Folia* ensiformia, striata, glabra, scapo multoties breviora.

*Florum* spica longa, interrupta, flexuosa.

*Spatha* membranacea, sexlineata, longitudine tubi; exterior major, carinata, tridentata.

*Corollæ* tubus virescens, brevis; limbi laciniæ purpureæ.

*Filamenta* sæpius tria, rarius 5 et 4, ori tubi inserta, limbo duplo breviora, filiformia, albida.

*Antheræ* ovatæ, incumbentes seu horizontaliter nutantes, subcompressæ, didymæ, flavæ.

*Stigmata* tria sæpius, rarius vero 5 et 4, reflexo-patula, filamentis paullo breviora, obtusæ, lineam longa, plumosa.

*Capsula* trigona, sexsulcata.

*Obs.* E filamentis 4, sæpe bina connata inveni in unum corpus cum stigmatibus 4, antheris separatis vel connatis.

*Variat* floribus triandris tribus stigmatibus; tetrandis stigmatibus 4; et pentandris stigmatibus 5.

23. FALCATA. I. *Bulbus* conicus, deorsum imbricatus, truncatus margine acuto fibroso, magnitudine pisi.

*Scapus* simplex et ramosus, glaber, superne purpurascens, multiflorus.

*Folia* disticha, reflexo-falcata, striata, glabra, scapo duplo breviora.

*Flores* alterni, unus, duo vel plures.

*Corollæ* tubus ruber. Limbi *laciniæ* tres interiores rotundatæ, albæ; exteriores intus albæ, extus rubræ.

*Stigmata* flexuoso-involuta, hirta.

*Variat:* scapo simplici et ramoso, palmari et spithamæo; floribus alternis et secundis; rachide vix flexuosa, et valde flexuosa.

24. EXCISA. I. *Bulbus* globosus, fibrillosus, glaber, piso minor.

*Folia* radicalia duo, ovata, obtusa, glabra, margine interiore amplexantia, ibique pro scapo excisa, patentia, semipollicaria. Referunt folium unicum, bifidum. Folium infra medium scapi spathas referens, solitarium.

*Scapus* teres, flexuosus, erectus, glaber, uniflorus et multiflorus, digitalis & palmaris.



*Spatha* glabra, apice obtuso, subcrenato; exterior viridis, tubo brevior.

*Corollæ* tubus ruber. Limbi *laciniæ* obtusissimæ, patentes; extus rufescentes, rubro-striatæ; intus albæ, rubro-striatæ.

*Antheræ* brunneæ, erectæ.

*Stigmata* parva, revoluta, hirta.

Rarissime caulis medio cauliculum edit, uniflorum.

## §. V.

## SYNONYMA.

- |                        |   |
|------------------------|---|
| 1. <i>fruticosa.</i>   | Linn. Supplem. Syst. Nat. p. 93.  |
| 2. <i>minuta.</i>      | ibid. p. 92.  |
| 3. <i>bulbocodium.</i> | Ixia Bulbocodium. Linn. Syst. Nat. Tom. 2. p. 76 mantiss. p. 320 Sp. Pl. p. 51. |
|                        | Ixia rosea? Linn. Syst. nat. T. 2. p. 75.                                       |
|                        | Ixia quadrangula. de la Roche Disp. p. 16.                                      |
|                        | Ixia bulbocodioides. ibid. p. 19.   |
| 5. <i>pilosa.</i>      | Linn. Suppl. Syst. Nat. p. 92.  |
| 6. <i>hirta.</i>       | Ixia inflexa. de la Roche Disp. p. 15.  |
| 7. <i>secunda.</i>     | Ixia flexuosa? Linn. Sp. Pl. p. 51.   |
|                        | Ixia scillaris? Linn. Syst. Natur. Tom. 2. p. 76. Sp. Pl. p. 52.                |
|                        | Ixia secunda. Berg. Pl. Cap. p. 6. de la Roche Disput. p. 17.                   |

8. *crispa*. Linn. Supplem. Syst. Nat. p. 91.
9. *cinnamomea*. Linn. Supl. Syst. Nat. p. 92.  
Europæis. Caneelbloem et Avondbloem Caneelbloem.
10. *corymbosa*. Caryophyllus Monomotapensis, nervosis Buplevri foliis, intus cavis, flore cæruleo, cauliculis secundum longitudinem alatis. Pluken. Alm. p. 87. Tab. 275. fig. 1.  
Ixia corymbosa. Linn. Sp. Pl. p. 51.  
Ixia imbricata? de la Roche Disp. p. 17.
11. *linearis*. Linn. Supplem. Syst. p. 92.
12. *capillaris*. ibid. p. 92.
16. *pendula*. ibid. p. 91.
17. *bulbifera*. Ixia bulbifera. Linn. Sp. Pl. p. 51. Syst. Nat. Tom. 2. p. 76.  
Ixia monanthos. de la Roche Disp. p. 21.  
Europæis: Vluweelbloem.
18. *erecta*. Ixia polystachya Linn. Sp. Pl. p. 51. Syst. Nat. Tom. 2. p. 76.  
Ixia erecta. Berg. Plant. Cap. p. 5.  
Ixia thyrsiflora. de la Roche. Disp. p. 20.
19. *maculata*. Linn. Syst. Nat. Tom. 2. p. 76. Mant. p. 320.
20. *crocata*. Ixia crocata. Linn. Syst. Nat. Tom. 2. p. 76. p. 320. Spec. Pl. p. 52.  
Ixia Milleri. Berg. Pl. Cap. p. 8.



22. *pentandra*. *Ixia scillaris?* Linn. Sp. Pl. p. 52.  
 Syst. Nat. Tom. 2. p. 76.  
*Ixia pentandra*. Linn. Supplem. p. 92.
23. *falcata*. Linn. Supplem. System. p. 92.  
 Europæis: Avondbloem.
24. *excisa*. Linn. Supplem. Syst. Nat. p. 92.

## §. VI.

## LOCUS.

In extremo angulo australi Africes omnes *Ixiæ* sedes suas fixerunt et ex his pauca sunt, quæ alibi sponte crescant. Sic inveniuntur:

*fruticosa* in montibus Platte Kloof et Rivier Zonder End dictis. Etiam inventa fuit in terra del fuego a Prof. Forster.

*minuta* prope Cap in collibus rarius et extra Zoutrivier locis arenosis inundatis.

*bulbocodium* in Leuweberg, in collibus infra Duywelsberg inter urbem et fortalitium copiose et alibi, etiam in alpibus Italicis.

*humilis* in Picketberg et collibus circum Cap.

*pilosa*, *setacea*, *falcata*, et *excisa* in collibus circum urbem Cap.

*hirta*, *capillaris* et *aristata* in arenosis humidis hinc inde.

*secunda* in collibus Græne Kloof et Roode Sand, atque in arenosis Swartland.

*crispa* in collibus Roode Sand et juxta Picketberg.

*cinnamomea* in collibus Leuwestaart.

*corym-*

- corymbosa* in sabulosis et ipsis viis Swartlandiæ.  
*linearis* in campis arenosis inter Cap et Stellenbosch.  
*scillaris* in collibus Græne Kloof, Duywelsberg, Leuwepkop et alibi.  
*pendula* in regione krumrivier prope ipsum fluvium ejusdem nominis et in locis adjacentibus humidis copiose.  
*bulbifera* in Roode Sand copiosissime, in collibus Leuwestaart rarius, in arenosis Swartland et alibi.  
*erecta* infra Duywelsberg, in collibus Græne Kloof, arenosis Swartland et alibi sat vulgaris.  
*maculata* b. et c. prope Bergrivier; d. et e. in collibus prope Græne Kloof; a. b. et c. in arenosis Swartland; f. in Saldahnabay; g. in Roode Sand; alibique vulgatissima et maxime varians in diversis locis.  
*crocata* eis et trans Swellendam usque ad Vischrivier.  
*lancea* infra Picketberg.  
*pentandra* extra Cap, prope Græne Kloof in collibus.

## §. VII.

## FLORENDI TEMPUS.

Plurimæ Ixiæ in capite bonæ spei primo vere florere incipiunt; paucæ vel hyeme proveniunt vel in seram usque æstatem persistunt. Quæ loca depressa, arenosa et inundata amant, maturius hosce exornant campos; montes vero et colles quæ inhabitant species, serius florent.

Men-



Mensibus Majo, Junio, Julio dudum floret *minuta*. Junio, Julio, Augusto: *bulbocodium*, *pilosa*, *setacea falcata*. Augusto, Septembri, Octobri: *humilis*, *hirta*, *secunda*, *crispa*, *cinnamomea*, *corymbosa*, *linearis*, *capillaris*, *scillaris*, *aristata*, *bulbifera*, *erecta*, *maculata*, *lancea*, *pentandra*, *falcata*, *excisa*. Octobri, Novembri, Decembri: *fruticosa*, *pendula*, *crocata*.

## §. VIII.

## USUS.

*Edules* quidem harum aliquot sunt species, imprimis animalibus fodientibus; nullæ tamen vel *Hottentottis* vel *Europæis* valde expetitæ. Ob flores vero, qui et pulcherrimi et coloribus sæpe multum variantes sunt, in Hortos Magnatum introductæ coluntur ibique speciosissimæ evadunt.

*Odorem* noctu et vesperi svavem spargunt *cinnamomea*, *pilosa* et *falcata*, vesperi flores suos aperientes, ideoque hæ, imprimis *cinnamomea* a pueris collectæ domibus in vitris aqua repletis servantur.

*Circa* horam quartam species hæ flores suos aperiunt, et quidem adeo accurate, ut horam vespertinam inde concludere liceat, nisi instet pluvia, quam tum floribus clausis præfagit.

(2)





Menſibus Majo, Junio, Julio dudum floret *minuta*. Junio, Julio, Auguſto: *bulbocodium*, *piloſa*, *ſetacea ſalcata*. Auguſto, Septembri, Octobri: *humilis*, *hirta*, *ſecunda*, *criſpa*, *cinnamomea*, *corymbosa*, *linearis*, *capillaris*, *ſcillaris*, *ariſtata*, *bulbifera*, *erecta*, *maculata*, *lancea*, *pentandra*, *ſalcata*, *excifa*. Octobri, Novembri, Decembri: *fruticoſa*, *pendula*, *crocata*.

## §. VIII.

## USUS.

*Edules* quidem harum aliquot ſunt ſpecies, imprimis animalibus fodientibus; nullæ tamen vel Hottentottis vel Europæis valde expetitæ. Ob flores vero, qui et pulcherrimi et coloribus ſæpe multum variantes ſunt, in Hortos Magnatum introductæ coluntur ibique ſpecioſiſſimæ evadunt.

*Odorem* noctu et veſperi ſvavem ſpargunt *cinnamomea*, *piloſa* et *ſalcata*, veſperi flores ſuos aperiens, ideoque hæ, imprimis *cinnamomea* a pueris collectæ domibus in vitris aqua repletis ſervantur.

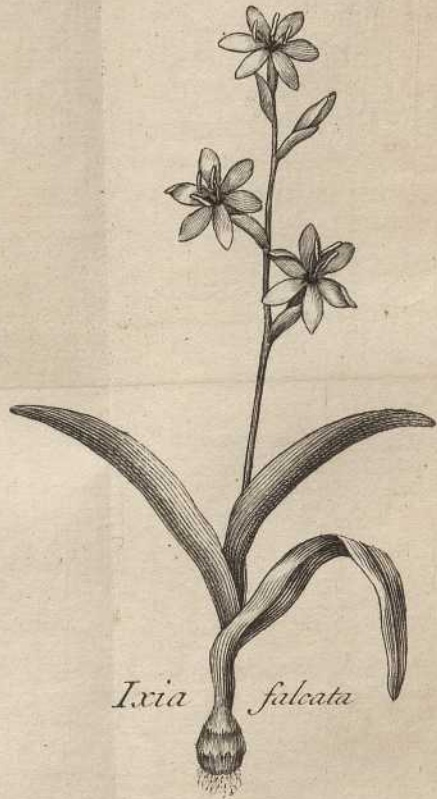
*Circa* horam quartam ſpecies hæ flores ſuos aperiunt, et quidem adeo adcurate, ut horam veſpertinam inde concludere liceat, niſi inſtet pluvia, quam tum floribus clauſis præſagit.

---

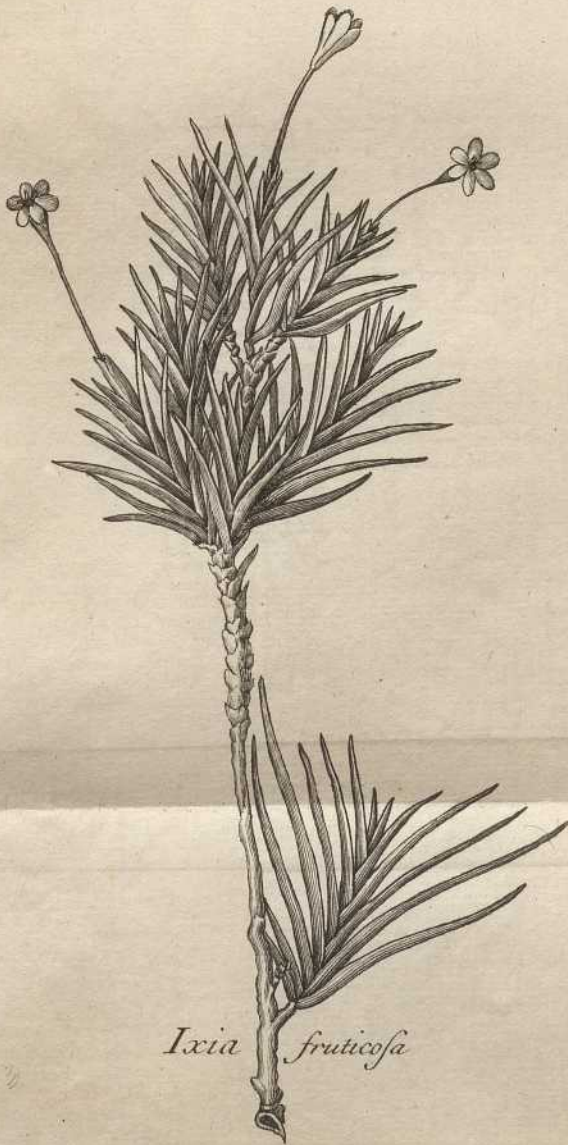




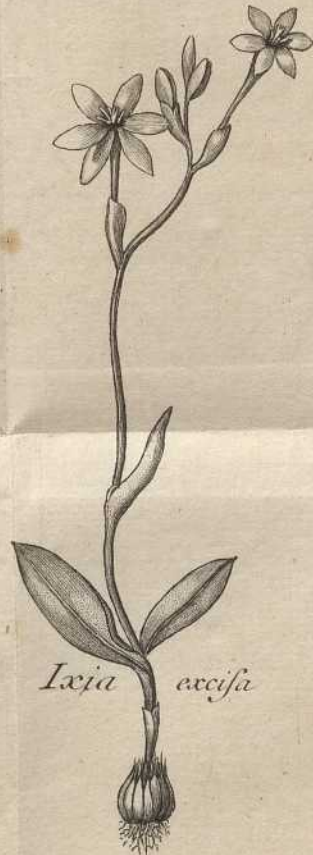
*Ixia minuta*



*Ixia falcata*



*Ixia fruticosa*



*Ixia excisa*

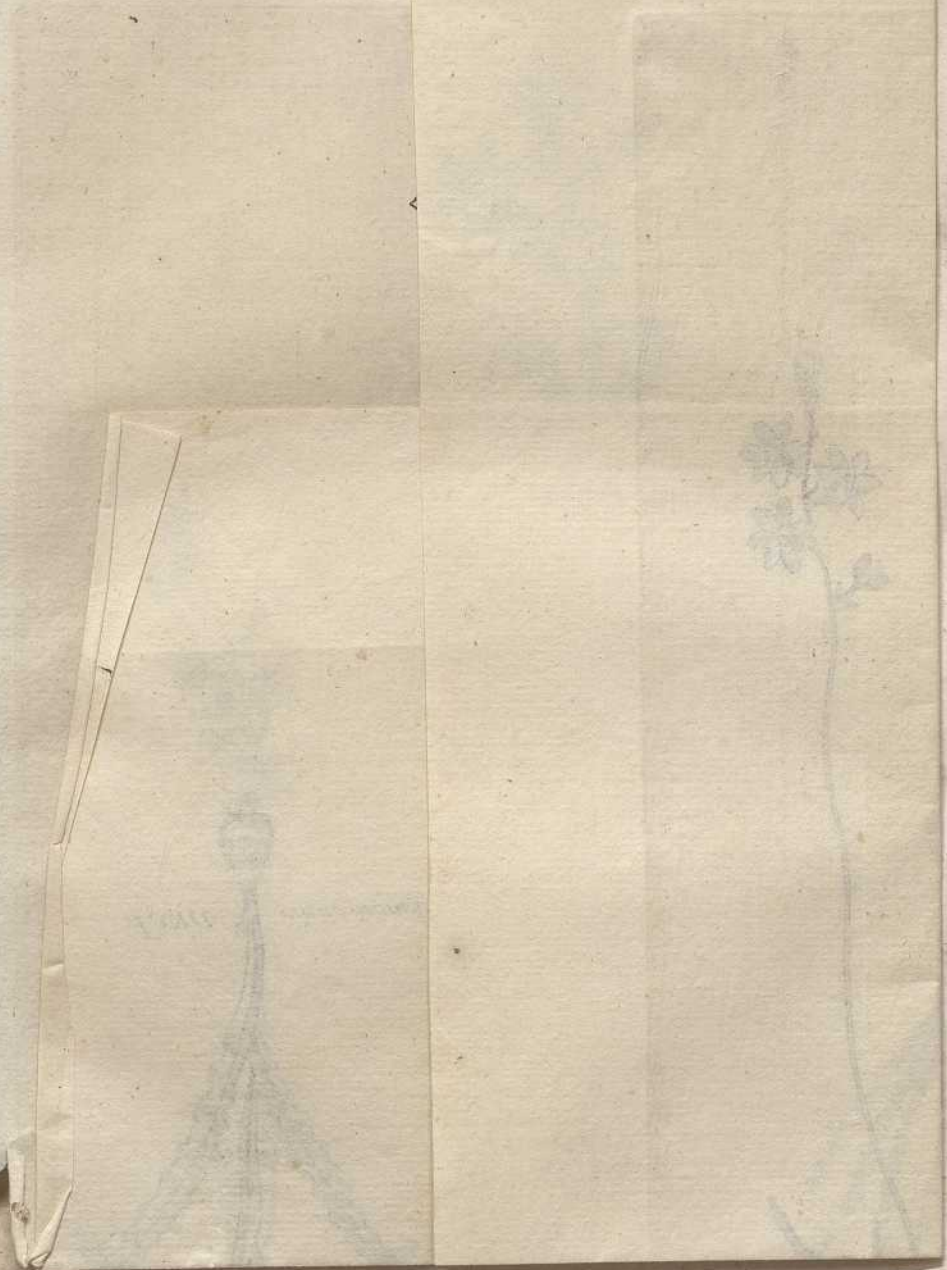
5





*Plant. maritima*

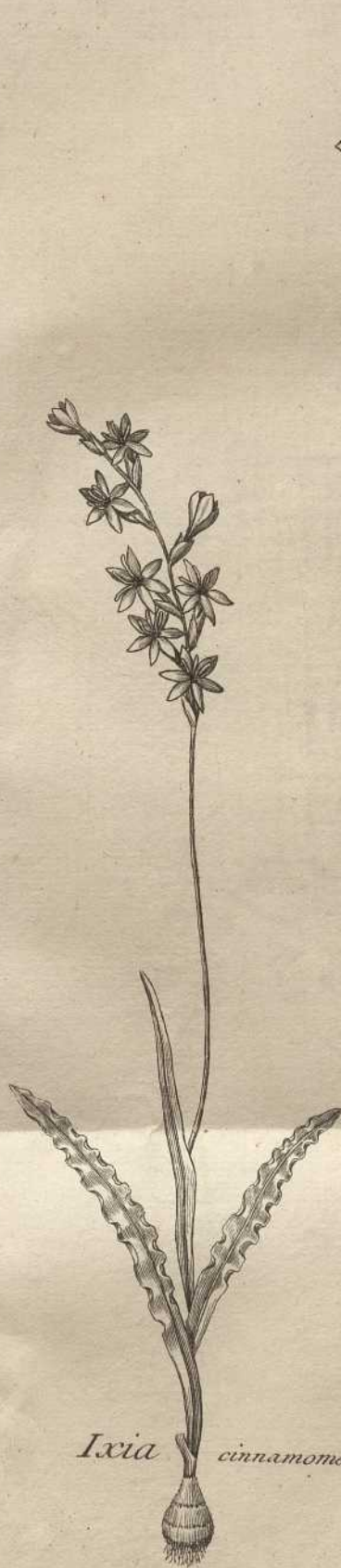




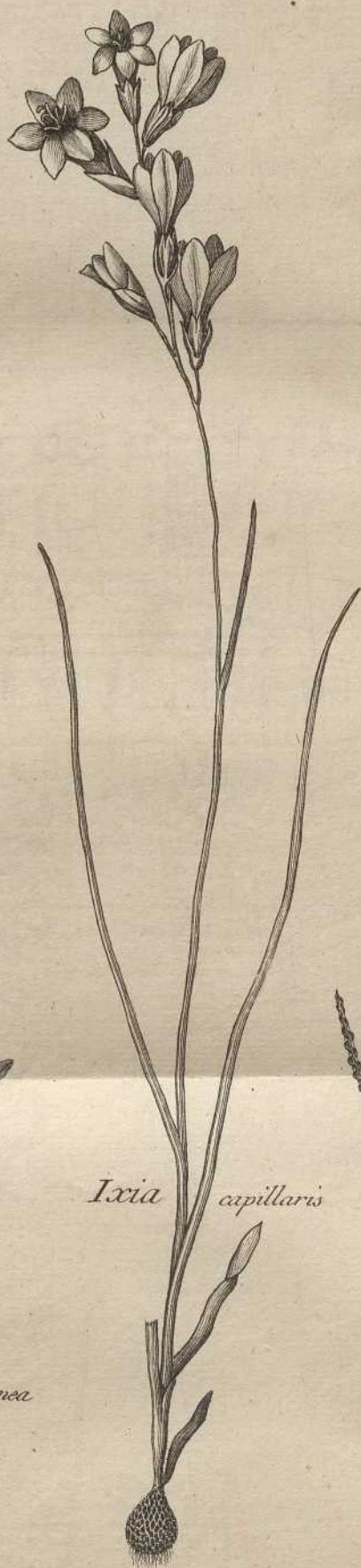








*Ixia cinnamomea*



*Ixia capillaris*



*Ixia crispa*





(7)  
D. A. G.

Differtatio Botanica

De

*Hippuride.*

---

Quam

*Conf. Ampl. Fac. Philos. Aboëns.*

Præfide

Dn. *Carolo Nicol. Hellenio,*

Med. Doct. Phil. Prof. Reg. & Ord. nec non  
Hort. Acad. Præfect.

*Pro Laurea*

Publico examini modeste submittit

*Carolus Reginaldus Brandev,*

Satacundensis.

In *Auditorio Majori* Die **XXII** Februarii

Anni MDCCLXXXVI,

Horis ante meridiem confvetis.

---

*Aboæ, Typis Viduæ R. Acad. Typogr. J. C. Frenckell.*







(7)  
D. A. G.

Differtatio Botanica

De

*Hippuride.*

---

Quam

*Conf. Ampt. Fac. Philos. Aboëns.*

Præside

Dn. *Carolo Nicol. Hellenio,*

Med. Doct. Phil. Prof. Reg. & Ord. nec non  
Hort. Acad. Præfekt.

*Pro Laurea*

Publico examini modeste submittit

*Carolus Reginaldus Brander,*

Satacundensis.

In *Auditorio Majori* Die *XXII* Februarii

Anni *MDCCLXXXVI,*

Horis ante meridiem consuetis.

---

*Aboæ, Typis Viduæ R. Acad. Typogr. J. C. Frenckell.*





