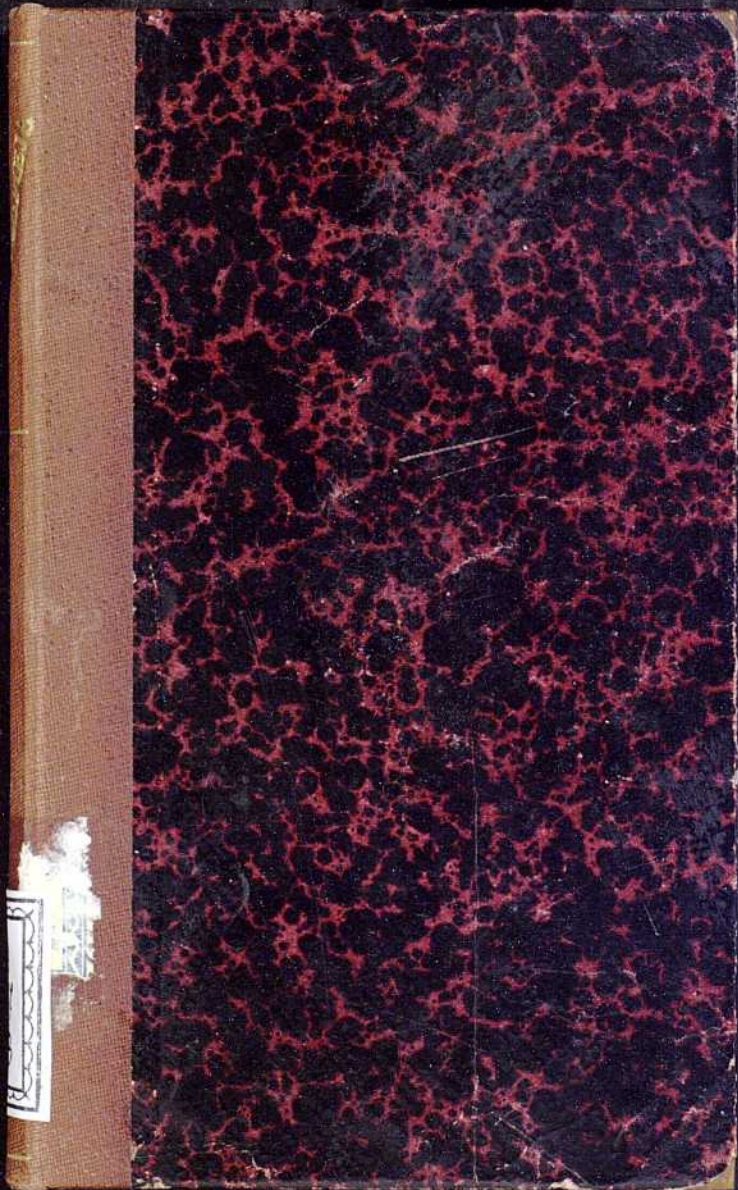
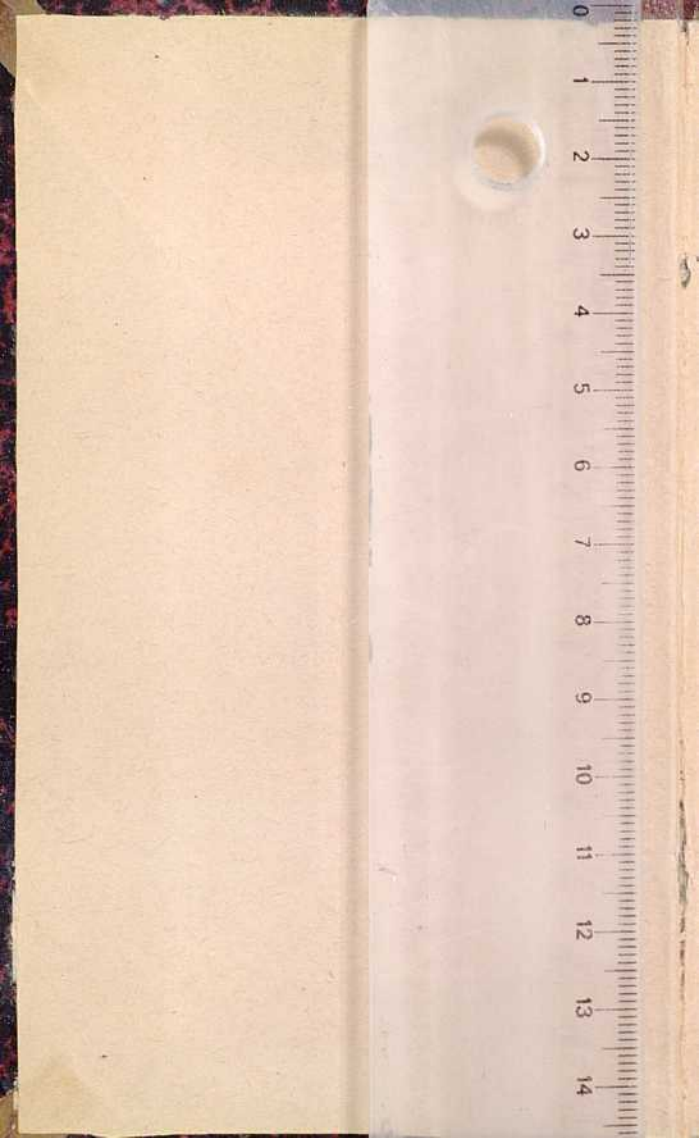


PLANTAGINACEAE

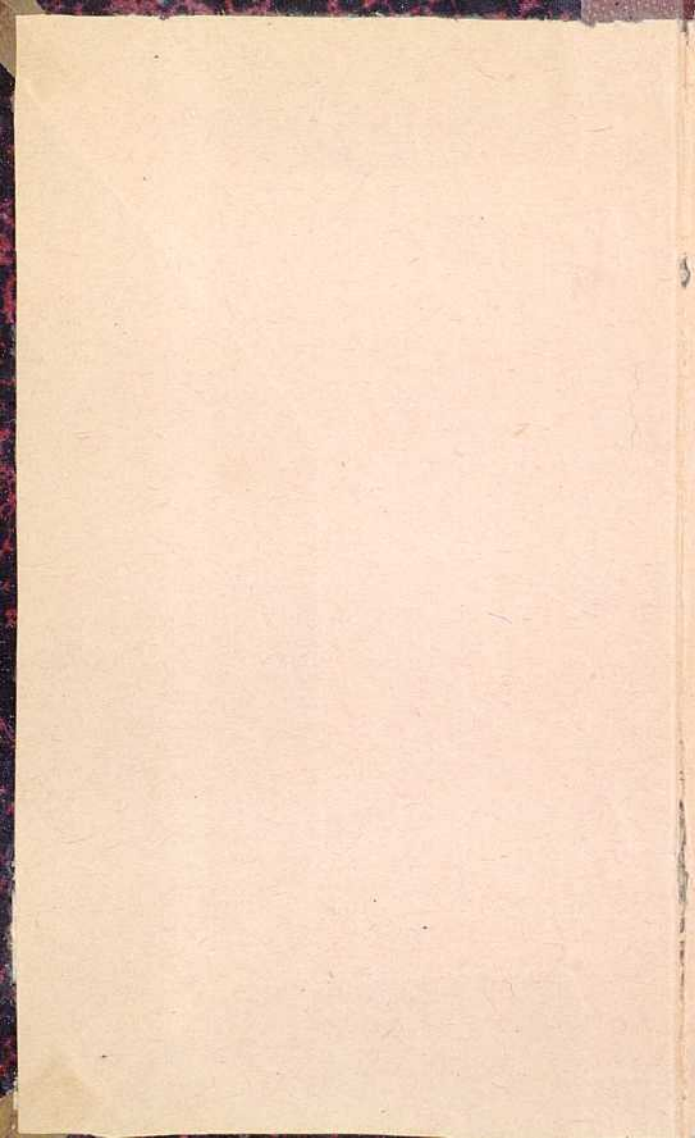
A  
44  
93





F-4-24





F-4-24

~~X3  
1-42~~

A-615.11 Ph ar.

PHARMACOPŒJA

COLLEGII REGII

MEDICORUM

EDINBURGENSIS.



R  
1540

VENETIIS

---

APUD SIMONEM OCCHI

*Superioribus annuentibus.*

MDCCLXXXII.



DICTIONARY

12/10/18



## LECTORI.

**A**D Medicinam rite faciendam, accurata materiæ Medicæ notitia, rectaque Medicamentorum præparatio & compositio sunt necessaria. Medicamenta bona, recte adhibita, salutem promittunt, & mala, vel male composita funesta multa adferunt, vel nil ægrotantibus proficiunt. Cum tantum medicamina possint, in iis rite disponendis & conficiendis opus medicum præcipue versari debet. Hinc Ars Pharmaceutica ubique adeo ab ingeniosissimis Medicis excolta est, ut singulæ fere civitates proprias suas habuerint Pharmacopœjas. Nec hac in re defuit Collegium Regium Medicorum Edinburgensium, dum adhuc in incunabulis esset, emisso ad id opusculo satis idoneo.

*Ea tamen est Pharmaceutices, ut*

\* 2.

*alia.*

aliarum rerum, fors & conditio,  
 ut temporis vicissitudines haud ef-  
 fugiat. Postulant id tum ingens  
 Pharmacorum varietas, tum ad  
 incrementa & progressus. Hinc  
 ut in Pharmacopœja Edinenti pluri-  
 ma desiderentur, quæ usus deinceps  
 introduxit, & licet ea omnibus  
 fere contractior sit, non pauca in-  
 veniantur dudum obsoleta, ut jam  
 fere norma Pharmacopœis esse desie-  
 rit. Ne igitur, ob inscitiam Phar-  
 macopœorum, agrotantium vita in  
 periculo sit, aut Medicorum spes  
 fallatur, Collegium nostrum, repu-  
 blicæ commodo suæque dignitati pro-  
 spiciens, Pharmacopœjam hanc de-  
 nuo limatam auctamque, quæ omni-  
 bus in hac urbe Pharmacopœis in me-  
 dicamentis componendis norma & re-  
 gula sit, in lucem publicam emitti  
 voluit, gratum opus & agrotis &  
 medentibus.

In hac nova editione adornanda  
 veterem ut plurimum secuti sumus,  
 nec ab ea, nisi urgente necessitate,  
 aut suadente utilitate, recessimus.

*Celeberrimas aliarum gentium Pharmacopœjas præ oculis etiam habuimus, ne spretis aliorum laboribus, nostris nimium fidere videremur.*

*Catalogum satis amplum Plantarum officinalium nominibus usitatissimis designatarum, Animalium etiam & Mineralium ad rem medicam spectantium, notatis eorum partibus quæ in usus medicos ducuntur, brevi facilique ordine digessimus; nonnulla rescuimus, a reliquis haud discrepantia viribus, aut quæ majorum superstitio credulitasve invexerat; plura forte expungenda posteris reliquimus, præstat enim copia quam penuria premi.*

*Aquas simplices stillatitias non paucas rejecimus, compositas una aut altera auximus, quæ posthac & diutius servari poterunt, & vires plantarum melius exhibebunt; non mediocri cura adhibita, ne quid destillationi subjiciatur, quod non virtutis aliquid aquæ communicet.*

*Tincturas quamplurimas addidimus: iis præcipue energiam suam cedunt*

medicamenta, & cum parva quantitate exhibentur, grato compendio ægris ut plurimum arrident.

In Syrupis componendis, docuimus quænam coctioni, quænam infusioni aptiora sint, quaque methodo vis aromatica servari possit, quæ deperdi solita est.

Nostre quoque Pharmacopœiæ inseruimus quamplurimus Compositio- nes extemporaneas, quæ in hodiernis sunt usu, ut labori præscribentis parceretur: optandum esset, ut ex Medicorum unanimi consensu plures ejusmodi adjicere licuisset.

‡ Plerisque sectionibus Canones generales pro medicamentis concinnandis subiunximus, nec dedignati sumus rebus minimis prospicere; constat quippe in re Pharmaceutica errores levissimos gravissima adferre incommoda.

Ad summam, ne nimia esset medicamentorum farrago, vel eorum nimis curta supellex, multa obsoleta, inutilia & incongrua ressecantur, quædam nova non parvæ utilitatis



adjiciuntur. In compositionibus emendandis summa opera & industria collocata est; quibusdam, quæ nihil ad rem faciunt, deletis, aliisque, quæ proposito magis inserviunt, additis: nonnullæ, quas longa consuetudo familiares reddidit, & quasi sacravit antiquitas, intactæ manent; plures contrahuntur: cautumque est quam maxime, ut quæ relinquuntur aut substituantur, si non præcellant, saltem equipolleannt omissis. Ubique utilitati, magis quam pompæ, & simul Pharmacopœi labori contrahendo consultum est, evitata intricata mole qualaborant pleræque hodiernæ Pharmacopœjæ.

Ut nostri hi conatus in Reipublicæ commodum, in agrorum salutem, & in medicinæ incrementum feliciter cedant, junctis votis ardentè optamus.

Datum Edinburgi, ex ædibus Collegii Medici, Prid. Cal. Decemb. Anno a Christo nato MDCCXXI.



## NOMINA SOCIORUM,

Sociorum Honorariorum,  
& Permissorum,

COLLEGII REGII

## MEDICORUM

EDINBURGENSIUM.

**J**acobus Forrest, *Præses & Elect.*  
 Robertus Sibbald, *Eques Aurat.*  
 Robertus Trotter, *Elect.*  
 Matthæus Sinclair.  
 Gulielmus Wright.  
 Gulielmus Lauder.  
 Johannes Abernethy.  
 Edvardus Eizat, *Eques Aurat.*  
 Andreas Melvili.  
 Gildertus Rule.  
 Gulielmus Eccles, *Elect.*  
 Alexander Dundas, *Med. Reg.*  
 Jacobus Robertson.  
 David Mitchell.

- Thomas Dalrymple, *Med. Reg.*  
 Gul elmus Stevvar, *Elect. Med.*  
*Reg. ad exercitum.*  
 David Dickson, *Elect.*  
 Johannes Smellome.  
 Robertus Carmichae!  
 Thomas Young.  
 Johannes Drummond, *Elect.* &  
*Conf.*  
 Jacobus Luitfoot-  
 Gulielmus Lermont.  
 Johannes Riddel.  
 Johannes Hay.  
 Franciscus Pringle, *Elect.* & *Censor.*  
 Patricius Sinclair.  
 Georgius Mackenzie.  
 Johannes Sinclair.  
 Jacobus Brovvn,  
 David Cockburn.  
 Jacobus Cravvford, *Prof. Med. in*  
*Acad. Edin.*  
 Robertus Lovvis, *Collegio ab Æra-*  
*rio*  
 Nicolaus Montgomerie.  
 Johannes Menzies.  
 Georgius Patullo.  
 Johannes Clerk

Gulielmus Hamilton.  
 Gulielmus Cochran.  
 Johannes Lermont.  
 Gulielmus Portefield.  
 Jacobus Eccles, *Collegio ab Epistolis.*  
 Johannes Burnet.  
 Johannes Alston, *Reg. Prof. Botan.*

*Socii Honorarii.*

Hans Sloane, *Bartus.*  
 Robertus Gray.  
 Johannes Arbuthnot.  
 Alexander Russel.

*Permissi.*

Alexander Hume.  
 Thomas Crayford.  
 Jacobus Houfston.  
 Jacobus Stevvar.

## Pondera &amp; Mensuræ, cum Notis.

gr.	Granum	} continet	}	grana viginti.
ʒ.	Scrupulus			scrupulos tres.
ʒ.	Drachma			drachmas octo.
ʒ.	Uncia			uncias duodecim.
℔	Libra			

Cochleare continet Syrupi semiunciam ,  
 Aquæ stillatitiæ drachmas tres .

Congius continet libras octo .

Ana , Singulorum prius recensitorum quantita-  
 tem sequentem sumendum esse significat .

p. æ. Patres aequales .

q. v. Quantum vis .

q. s. Quantum sufficit .

s. a. Secundum artem , cum Pharmacopœa  
 componendi modus committitur .

F. Fiat .

B. A. Balneum arena .

B. M. Balneum Maria .

## NOI RIFORMATORI

Dello Studio di Padova.

**C**oncediamo Licenza a *Simone Occhi* Stampator di Venezia di poter ristampare il Libro intitolato : *Pharmacopœja Collegii Regii Medicorum &c.* osservando gli ordini in materia di stampe ; e presentando le Copie alle Pubbliche Librerie di Venezia, e di Padova.

Dat. li 30. Mag. 1782.

( *Andrea Querini Rif.*  
 ( *Niccolò Barbarigo Rif.*  
 (

Registrato in Libro a Carte 48, al Num. 451.

*Davidde Marchesini Seg.*



## SECTIO I.

## MEDICAMENTA SIMPLICIA.

*Vegetabilia.*

A Bies.	Lign. summit. Resin.
Abrotanum mas.	} Herba.
fœm.	
Abſinthium vulg.	}
Romanum.	
Acacia vera.	Succ. inſpiſſat.
Acetofa vulgaris.	Herba, Rad. Sem.
<i>Oxalis.</i>	
Acetofella.	Herba.
<i>Lujula.</i>	
Acorum verum.	Rad.
<i>Calamus aromaticus.</i>	
Adianthum verum.	Herba.
<i>Capillus Veneris.</i>	
Agallochum.	Lign.
<i>Lignum aloes.</i>	
Agaricus.	Fungus Laricis.
Ageratum.	Herba.
<i>Eupatorium Meſueri.</i>	
Agnus caſtus.	Sem.
<i>Vitex.</i>	
Agrimonia.	Fol.
<i>Eupatorium Grecorum,</i>	
& <i>Avicenna.</i>	
Alchimilla.	Herba.

A

Al.

Alkekengi .	Fruct.
Halicacabum .	
Alliaria .	Fol.
Allium .	Rad.
Alnus nigra .	Cort.
Frangula .	
Aloe {	Gaballina .
	Hepatica .
	Succotrina .
	} Succ. inspissat.
Alfene .	Herba .
Althæa .	Fol. Rad. Sem.
Bismalva .	
mmi verum .	} Sem.
vulgare .	} Gummi .
Ammoniacum .	
Amomum verum .	} Sem.
vulgare .	
Sison .	
Amygdalus amara .	} Fruct.
dulcis .	
Anacardia .	
Anchusa .	Rad.
Anethum .	Herba, Sem.
Angelica fativa .	Rad. Fol. Sem.
Anime .	Gummi. Resin.
Anisum .	Sem.
Anthora .	Rad.
Antithora .	
Aparine .	Herba .
Apium .	Rad. Sem.
Eleoelinum .	
Aquilegia .	Fol. Sem.

Arabicum .	Gummi .
Areca .	Succ. inspissat. Catechu & Terra Japonica dictus .
Argentina .	Fol .
Potentilla .	
Aristolochia longa .	} Rad .
rotunda .	
Artemisia .	} Herba .
Arthanita .	
Cyclamen .	} Rad .
Arum .	
Afarum .	Rad. Fol .
Aspalathus .	Lign .
Asparagus .	Rad .
Asia foetida .	Gummi-Resin .
Atriplex sativa .	Herba .
foetida .	Sem .
Avena .	Sem .
Aurantia malus .	Flor. Fruct. Cort. Fru .
Auricula Judæ .	Fungus Sambuci .
Auricula muris .	
Pilosella .	
Balsamita mas .	} Herba .
Cestus hortorum .	
Balsamum Capyvi .	} Resin .
Gileadense .	
Opobalsamum .	
Peruvianum .	
Tolutanum .	
Bardana maior .	Rad. sem .
Lappa maior .	

## 4      S I M P L I C I A .

Bdellium <sup>s</sup> .	Gummi Resin .
Becabunga .	Herba .
<i>Anagallis aquatica</i> .	
Bellis major .	} Herba .
minor .	
<i>Consolida minima</i> .	
Benzoinum .	Resina .
Berberis .	Cort. Fruct. Sem.
<i>Oxyacantha Galeni</i> .	
Beta .	Herba .
Betonica vulgaris .	Fol. Summit . Flor.
Betula .	Cort. Lacryma .
Bistorta .	Rad.
Bonus Henricus <sup>s</sup> .	Fol.
<i>falso Mercurialis</i> .	
Borago .	Flor.
Botrys <sup>s</sup> .	Herba .
Brassica sativa .	} Fol.
marina .	
<i>Soldanella</i> .	
Bryonia alba .	Rad.
Buglossum sativum .	Rad. Fol. Flor.
Bugula , <i>Consolida</i>	Herba .
<i>media</i> .	
Bunias .	Sem.
<i>Napus sativa</i> & <i>sylv.</i>	
Bupthalmum .	} Herba .
Bursa pastoris .	
Buxus .	Fol. Lign.
Cacao .	Fruct.
Calamintha .	Herba .
Calendula .	Flor.

Camphora .	Resin.
Canella alba .	Cort.
falso Cort. Winte- ranus .	
Cannabis .	Sem.
Capparis .	Cort. Radicis , Flo- rum Gemma .
Caprifolium .	Fol. Flor.
Perichlymenum .	
Caplicum .	Fructus .
Caranna .	Resin.
Cardamomum maius .	} Sem.
minus .	
Cardiaca .	Herba .
Cardus benedictus	Herba , Sem.
Carlina .	Rad.
Chamaeleon albus .	
Carthamus .	Sem.
Cnicus .	
Carvi .	Sem.
Carum ,	
Caryphyllata .	Rad.
Caryophyllus aroma- ticus .	Fruct.
hortens.	Flor.
Tunica .	
Cassia fistularis .	Fruct.
lignea .	Cort.
iar .	Rad.
Casmunar .	
Cauda equina .	Herba .
Equisetum .	

Centaurium maius .	Rad.
minus .	Herba .
Centinodium .	Herba .
Cepa .	Rad.
Cerasus nigra .	Fruet. Gummi.
Ceterach .	Herba .
<i>Asplenium.</i>	
<i>Scolopendria.</i>	
Chærefolium .	} Herba .
Chamædrys .	
Chamæpitys .	
<i>Ius Arthritica.</i>	
Chamæmelum vul.	Herba, Flor.
Cheiri .	(gare Flor.
<i>Leuconium luteum.</i>	
Chelidonium maius	} Herba, Rad.
minus .	
Chermes .	Grana .
<i>Kermes.</i>	
China .	Rad.
China Chinæ .	Cort.
<i>Cort. Peruvianus .</i>	
Cicer rubrum .	Sem.
Cichoreum .	Rad. Fol. Flor. Sem.
Cicuta .	Herba .
Cinnamomum .	Cort.
Citrea malus .	Fruet. Cort. Fruet. Sem.
Citrullus .	} Sem.
Cochlearia hortensis .	
marina .	} Herba .
Coffee .	} Fruet.
Colocynthis .	



Confolida maior.	Rad. Fol. Flor.
<i>Sampbytum maius</i> .	
Contrayerva .	Rad.
Copal .	Resin.
Corallina .	
Corallium album .	
rubrum .	
Coriandrum .	Sem.
Cornus .	Fruct.
Costus orientalis .	Rad.
Cotula fœtida .	} Herba .
Crassula .	
<i>Telephium</i> .	
Crithmum .	
Crocus .	Flor. Stamina .
Cubebæ .	} Fruct.
Cucumis    afininus .	
hortensis .	
Cucurbita .	} Sem.
Cuminum .	
Cupressus .	
Curcuma .	Fruct.
	Rad.
Cydonea malus .	Fruct. Sem.
Cynoglossum .	Rad.
Cynosbatos .	Fruct. spongiola .
Cyperus longus .	Rad.
Dactylifera palma .	Fruct. dactyli .
Daucus Creticus .	} Sem.
sylvest.	
Dens Leonis .	Rad. Herba .
<i>Taraxacum</i> .	



Dictamus Creticus.	} Fol.
Digitalis.	
Doronicum Roman.	Rad.
Dracontium.	Herba.
<i>Dracunculus.</i>	} Rad. Herba.
Dulcamara.	
<i>Solanum lignosum.</i>	} Herba, Rad. Cort.
Ebulus.	
Elemi.	Resina.
Endivia.	Rad. Herba, Sem.
Enula Campana.	Rad.
<i>Helenium.</i>	} Herba.
Erigerum.	
<i>Senecio.</i>	} Sem.
Eruca.	
Eryngium.	Rad.
Erysimum.	} Herba.
Esula major.	
minor.	} Rad.
Eupatorium canna-	
binum,	} Herba.
<i>vulgo Avicenna.</i>	
Euphorbium.	Succ. inspissat.
Euphrasia.	Herba.
Faba.	Flor. Sem.
Ficus.	Fruet.
Filipendula.	} Rad.
Filix florida.	
<i>Osmunda regalis.</i>	
mas.	} Sem.
Foeniculum dulce.	
vulgare.	Herb. Sem. Rad.

Fœnum Græcum.	Sem..
Fragaria.	Herba, Fruct.
Fraxinella.	Rad.
<i>Dichamnus albus.</i>	
Fraxinus.	Cort. Sem.
Fumaria.	Herba.
Galanga minor.	Rad.
Galbanum.	Gummi Resina.
Galega.	Herba.
Gallæ.	
Gallium.	Herba.
Gambogia.	Succ. inspissat.
Gutta Gamba.	
Genista.	Herba, Flor. Sem.
Gentiana.	Rad.
Geranium Batrachoides.	} Herba.
Robertianum.	
Glaſtum.	
<i>Isatis.</i>	
Glycyrrhiza.	Rad.
Grana Paradisi.	Fruct.
Gramen caninum.	Rad.
Granata malus.	Fruct. Cort. Malico-
<i>Punica malus.</i>	(rium.
sylvestris.	Flor. Balauſtia diffi.
<i>Balauſtium,</i>	
Gratiola.	Herba.
Guajacum.	Lign. Cort. Resina.
Hedera arborea.	Fol. Bacc. Gummi.
terreſtris.	Herba.

Helleborus albus .	} Rad.
niger .	
Helxine .	
<i>Parietaria</i> .	} Herba .
Hepatica nobilis .	
vulgaris .	
<i>Lichen</i> .	
Herba Paris .	Herba Fruct.
Hermodactylus .	Rad.
Herniaria .	Herba .
Hippoglossum .	Herba .
Hippofelinum .	Herba , Rad. Sema
<i>Smyrniun</i> .	
Hordeum .	Sem.
Horminum sativum .	Herba , Sem.
clarea .	
sylvestre .	Sem.
Hydrolapathum .	Rad.
Hyoſcyamus albus .	Sem.
niger .	Fol.
Hypericum .	Herba , Flor. Sema
Hypocistis .	Succ. inspissat.
Hysſopus .	Herba .
Jacobæa .	Herba .
Jalappa .	Rad.
Jasminum .	Flor.
Iberis .	Herba , Sema
Imperatoria .	} Rad.
Ipecacuanha .	
Iris Florentina .	
noſtras purp.	
Juglans .	Fruct. Cort.

Jujubæ.	Fruet.
Juniperus .	Bacc. Lign. Gummi.
Kali .	Herba .
Labdanum .	Gummi-resin .
Lacca .	Resin .
Lactuca .	Herba , Sem.
Lamium album .	} Herba , Flor.
Lavendula vulgaris . <i>latifolia</i> .	
Laureola .	} Fol. Bacc.
Laurus vulgaris .	
Iens vulgaris .	Sem.
Lentiscus .	Lig. Res. i. e. Mastiche
Lepidium .	Herba .
Levisticum .	Rad. Sem.
Lilium album .	} Rad. Flor.
convallium .	
Limonia malus .	Fruet. Cort. fruct.
Linaria .	} Herba .
Lingua cervina .	
Linum vulgare .	Semen .
catharticum .	Herba .
Liquidambra .	Resina .
Lithospermum .	Sem.
<i>Milium Solis</i> .	
Lotus urbana :	Herba sem.
Lupinus .	Sem.
Lupulus .	Fol.
Macis .	Cort. intern. nuc. mosch.
Maiorana .	Herba .
Malabathrum .	Fol.
<i>Folium Indum</i> .	



Malva vulgaris.	Herba.
Malus hortensis.	} Fruct.
sylvestris.	
Mandragora.	Fol.
Manna.	Succus inspissat.
Marrubium album.	} Herba.
<i>Prassium.</i>	
Marum volgare.	}
Syriacum.	
Matricaria.	Herba, Flor.
Mechoacanna.	Rad.
Melilotus.	} Herba.
Melissa.	
Melo.	} Sem.
Mentha fativa.	
Menthastrum.	} Herba.
Mercurialis <i>mas.</i>	
Mespilus.	Fruct.
Meum.	Rad.
Mezereon.	Rad. Cord. Bacc.
Milium.	Sem.
Millefolium.	Herba.
Morsus Diaboli.	Herba, Rad.
<i>Succisa.</i>	
Morus.	Cort. radic. Fructus.
Myrobalani citrini	Fructus.
Myrrha.	( <i>Ec.</i> ) Resina.
Myrrhis.	Herba, Sem.
Myrtus.	Bacc.
Nardus Celtica.	} Rad.
Indica.	
<i>Spiza Nardi.</i>	

Nasturtium aquat. hortic.	Herba. Herba, Sem.
Nepeta.	Herba.
Nephriticum en.	Lign.
Nicotiana.	Fol.
Petum.	
Nigella.	Sem.
Gith.	
Nummularia.	Herba.
Nux moschata.	Fruct.
Nymphæa alba.	Rad. Flor.
Ocimum.	Herba.
Olea.	} Fruct. Oleum matu- rum & Omphacinum. Amurca.
Olibanum.	Resina.
Thus masculum.	
Ononis.	Rad.
Ophioglossum.	Herba.
Opium.	Succ. inspissat.
Origanum vulgare.	Herba.
Orobis.	Sem.
Eravum.	
Oryza.	Sem.
Oxylapathum.	Rad.
Pœonia mas.	Rad. Flor. Sem.
Panax Heracleum.	Cummi Opopanax.
Panicum.	Semen.
Papaver album.	} Capita, Sem. Flor.
nigrum.	
Rhæas.	
arraticum.	} Flor.



Paralyfis.		Flor.
Pareira brava.		Rad.
Pastinaca hortensis.	}	Sem.
sylvestris.		
aquatica.		
sium.		Herba.
Pentaphyllum.		Rad.
Pepo.		Sem.
Persica malus.		Flor. Fruct.
Persicaria mitis.	}	Herba.
urens.		
Petasitis.		Rad.
Petroselinum	Ma-}	Sem.
cedonicum.		
vulgare.		Rad. Herba, Semen.
Pencedanum.		Rad.
Pimpinella sanguifor-		
ba.		Herba.
saxifraga.		Rad. Herba, Semen.
Pinus.		Fruct. Resina.
Piper album.	}	Fruct.
longum.		
nigrum.		
Jamaicense.		
Pimenta.		
Pisum.		Sem.
Pix liquida.		
sicca, navalis.		
Burgundica.		
Plantago latifolia.		Fol. Sem.
Pelium montanum.		Herba.
Polypodium quercin.		Rad.

S I M P L I C I A

Polytrichum .	Herba .
Trichomanes .	
Populus nigra .	Gemma .
Porrum .	Rad .
Portulaca .	Herba , Sem .
Primula veris .	Herba , Rad .
Prunus Damascena .	Fruet .
sylvestris .	{ Succ. inspissat .
	Acacia Germ .
	Sem .
Pfyllium .	
Palegium vulgare .	{ Her .
cervinum .	
Pulmonar . maculosa	
Pyrethrum .	Rad .
Quercus .	{ Germ . Cort . Gland .
	Cupula .
Raphanus rusticanus .	Rad .
Rapum .	Rad .
Resina alba .	
Rhabarbarum verum .	Rad .
Rheum .	
Rhamnus catharticus .	Bacc .
spina cervina .	
Rhaponticum .	Rad .
Rhodium .	Lign .
Aspalatus odore roseo .	
Ribesia .	Fruet .
Rosa Damascena .	{ Flor .
pallida .	
rubra .	
Rosmarinus .	{ Fol . Flor . Anthos .
	dicti .

Rubia Tinctorum.	Rad.
Rubus vulgaris.	Fol. Fruct.
Ruscus .	Rad.
<i>Bruscus.</i>	
Ruta hortensis.	Herba, Sem.
Sabina.	Fol.
Saccharum album .	} Succ. inspissat.
rubrum.	
candum.	
Sagapenum .	Gummi-Resina.
Sago .	
Salv. hortensis maior.	} Herba, Flor.
minor.	
sylvestris.	Herba.
Sambucus vulgaris .	Fol. Flor. Bacc. Cort.
Sanguis draconis.	Gummi-Resin.
Sanicula .	Herba .
Santalum album.	} Lign.
citrinum.	
rubrum.	
Santonium .	Sem.
Saponaria .	Herba, Rad.
Sarcocolla .	Gummi-Resina .
Sarsaparilla .	Rad.
Sassaparilla .	Lign. Cort.
Satureja .	Herba .
Satyrion mas .	Rad.
Saxifraga alba .	} Herba, Sem.
vulgaris .	
<i>Seseli pratense .</i>	
Scabrosa .	Herba .
Scammonium .	Succ. inspissat.

Schœnanthus .	Herba cum flor.
Juncus odoratus .	
Scilla .	Rad.
Scordium .	Herba .
Scorzonera .	Rad.
Scrophularia vulg.	Herba , Rad.
aqu. maj.	Fol.
Betonica aquatica .	
Sebesten .	Fruß.
Secale .	Sem.
Sedum majus .	Herba .
Sempervivum majus	
Senna Alexandrina .	Fol.
Serpentaria Virgin.	Rad.
Serpyllum .	Herba .
Sesamum .	} Sem.
Seseli Massiliense .	
Sigillum Solomonis	Rad.
Polygonatum .	} Sem.
Siler montanum .	
Seseli vulgare .	
Sinapi .	
Solanum vulgare .	Herba , Bacc.
Sophia Chirurgorum .	Sem.
Sorbus .	Fruß. Cort.
Spica vulgaris .	Herba .
Lavendola angustifol.	
Spina alba .	Flor. Bacc.
Oxyacantha vulgaris .	
Spongia .	
Staphys agria .	Sem.
Stœchas Arabica .	Flor.

Styrax calamita .	}	Resin.
liquida .		
Suber .		Cort.
Sumach .		Sem.
<i>Rhus absoniorum</i> .		
Tacamahaca .		Resin.
Tamarindus .		Fruct.
Tamariscus .		Cort. Fol.
Tanacetum .		Fol. Flor. Sem.
Tapsus barbatus .		Fol.
<i>verbascum</i> ,		
Terebinthina commu-	}	Resina Pineae liqu.
nis .		
Chia & Cypria .		Terebinthi
Argentorat.		Abietin. V. p.
Veneta .		Laricea .
Thapsia .		Rad.
Thea .		Fol.
Thlapsi .		Sem.
Thus vulgare .		Resina Pineae sicca .
<i>femininum</i> .		
Thymelæa .		Bacc. Grana Cnidia .
Thymus .		Herba .
Tilia .		Flor.
Tormentilla .		Rad.
Tragacantha .		Gummi .
Trifolium palustre .		Fol.
Triticum .		Sem. Furfur, Amylum.
Turpethum .		Rad.
<i>Turbitib</i> .		
Tussilago .		Herba , Flor.
<i>Earfara</i> .		

Valeriana hort. Maj.	} Rad.
sylv. maj.	
<i>Phu.</i>	
Verbena .	Rad. Herba .
Veronica mas.	} Herba .
fœm.	
Vincetoxicum .	Rad.
<i>Asclepias .</i>	
Viola Martia .	Fol. Flor. Sem.
Virga aurea .	Herba .
Viscus quercinus .	Lign.
Vitis vinifera .	Fol. Lachryma , Uvæ passæ maj. & min. vinum , acetum , a- gresta , tartarum .
Ulmaria .	Herba .
Ulmus .	Cort.
Urtica major vulg.	} Herba , Sem.
Romana .	
Winteranus .	Cort.
Zedoaria .	} Rad.
Zinziber .	
<i>Animalia .</i>	
Alce .	Ungula .
Anas .	Adeps .
Anguilla .	Hepar .
Anser .	Adeps , Stercus .
Aper .	Axungia , Dens .
Apes .	Integri , mel , cera alb. & flava , propolis .
Araneæ	Tele .



Astacus fluviat.	Lapilli, i. e. Oculi Cancror.
Bezoar Occid. Orient.	} Lapis.
Bombyz.	
Bufo.	Folliculi, Sericum.
Cancer.	Integer.
Canis.	Chela, Testa.
	Stercus, i. e. Album Græcum.
Cantharides.	Integra.
Castor.	Glandula inguinales Castoreum.
Cervus.	Cornu, os a corde, Medulla.
Cete.	Pinguedo cerebri, Sperma dictum.
Cochinillæ.	Integra.
Columba.	Stercus, Sanguis.
Elephas.	Dens, i. e. ebur.
Equus, Equa.	Stercus, Verruca, Lac.
Formicæ.	Integre, Ova.
Gallina.	Adeps, Ventric. pellic. Ovi Albumen, Vi- tellus, Testa.
Hircus, Capra.	Sanguis, Serum, Lac.
Homo.	Sanguis, Urina, A- xungia, Lac, Cra- nium, Mummio.
Huso.	Gluten, Ichthyocola dictum.
Lepus.	Pilli, Fel, Astragalus Coagulatum.

Limaces terr.	Integri.
Cochlea terr.	?
Lucius.	Mandibula.
Lumbrici terr.	Integri.
Manatæ.	Os. seu Lapis e capite
Margaritæ.	
Mater perlarum.	Concha.
Millepedes.	Integri.
Afelli.	
Moschus.	
Ostrea.	Testæ.
Ovis.	Sevum, Oesypus, Oleum pedum, Sterc. Lac. Stercus.
Pavo.	Stercus.
Porcus, Sus.	Axungia, Astragalus, Stercus.
Ranæ.	Sperma.
Scincus.	Integri.
Scorpio.	Os.
Sepia.	Exuvia.
Serpens.	Sevum, Medulla, Fel. Lac, Butyrum, Ol. pedum.
Taurus, Vacca, Bos.	Integra, Axungia.
Vipera.	
Zibethum.	Mineralia.
Ætites.	Lapis.
Alumen plumosum.	Lapis.
scissile.	} Sales.
Romanum.	
Rupeum.	

Ambra grisea .	Bitumen .
Antimonium .	Minerals metallicum .
Sibirium .	
Argentum .	Metallum .
Arsenicum album .	} Sulphura metallica .
faëit .	
flavum .	
Auripigmentum .	
rubrum .	
Sandaracha Græc .	
Asphaltus .	Bitumen .
Bitumen Judaicum .	
Bismuthum .	Recrementum metalli-
Marcafita .	cum .
Bolus Armena .	} Terra .
Bohemica .	
communis .	
Borax .	Sal .
Tincar .	
Calcarius .	Lap. qui ustus Calx viva dicitur .
Calaminaris .	} Lapis .
Chalcitis .	
Cimolia alba .	} Recrementum metalli .
Argilla alba .	
Purpurascens .	} Terra .
Cinnabaris nativa .	
fictitia .	} Terra metallica .
Creta alba .	
Crystalus .	Terra
Cuprum .	Lapis .
	Metallum unde Æs ,
	Ærugo , Tutia , Cad-
	mia ,

*nia*, Pompholyx, *Nil*  
*album*, Spodium, *Nil*  
*griseum*.

*Metallum*, Scoria.

Ferrum nativum.  
factitium.  
*Chalybs*.

Hæmatites.

Hybernicus.

Hydrargyrus.

*Argentum vivum*.

Judaicus.

Lazuli.

Lemnia.

Magnes.

Nephriticus.

Nitrum.

*Sal Petra*.

Ochra.

Osteocolla.

Petroleum.

Plumbum.

Pumex.

Rubrica fabrilis.

Sal Ammoniacum.

commune.

[*Gemmæ*.

marinum.

Silefiaca.

Silex.

Stannum.

} *Lapis*.

*Minerale metallicum*.

} *Lapis*.

*Terra*.

*Lapis*.

*Lapis*.

*Sal*.

*Terra*.

*Lapis*.

*Bitumen*

*Metallum*, unde *Li-*  
*thargyrus aureus*,  
& *argenteus*.

*Lapis*.

*Terra*.

*Terra*.

*Lapis*.

*Metallum*.

Suc-

Succinum album.	}	<i>Bitumina.</i>
<i>Carabe.</i> flavum		
Sulphur vivum.		
factitium.		
<i>cabalinum.</i>		
Talcum.		<i>Lapis.</i>
Vitriolum album.	}	<i>Salia metallica.</i>
cæruleum.		
<i>Romanum.</i>		
viride.		
Unicornu fossile.		<i>Terra.</i>
<i>Lithomarga alba.</i>		

NUNCUPATIONES quædam plura SIM-  
PLICIA uno Titulo complectentes.

*Quinque Radices aperientes.*

Aprii.		Petroselini.
Asparagi.		Rusci.
Fœniculi.		

*Quinque Herba emollientes.*

Althæa.		Parietaria.
Malva.		Viola.
Mercurialis.		

*Quatuor Flores Cordiales.*

Boraginis.		Rosarum.
Boglossi.		Violarum.

*Quatuor Semina calida majora.*

Anisi.		Cumini.
Carvi.		Fœniculi.

*Quatuor Semina calida minoræ.*

Ammeos.		Appii.
Amomi.		Dauci.

Quatuor Semina frigida majora.

Citrulli.

Cucurbitæ.

Cucumeris.

Melonum.

Quatuor Semina frigida minora.

Cichorii.

Lactucæ.

Endiviæ.

Portulacæ.

## CANONES GENERALES

### Pro Collectione Simplicium.

I. Radices evellantur potissimum, nondum formatis foliis, verno tempore. Lotions deterfis sordibus, ac ablatis fibrillis aridie corruptisque, suspendantur in umbra, loca perflabili, ut siccentur modice. Crassiores in taleolas per longitudinem, vel in orbiculos per crassitiem secantur, rejecta medulla, servato cortice.

II. Herbæ illo statis vigore legantur, quo in folia perfecta jam eruperunt, antequam flores explicent. Prestant vero plerarumque Summitates. Siccentur ut Radices.

III. Flores carpantur mediocriter expansi, tempore sereno ante meridiem, Rosæ nondum explicita pro conserva.

IV. Semina colligantur matura, sicari incipientia, antequam sponte excidant, ut Fructus, nisi immaturi prescribantur.

V. Ligna prestant hyberno precipue tempore casa, ut eorum Cortices abrasa.

VI. Amalia, & Mineralia quam perfectissima eligantur, nisi immatura expetantur.

B





## S E C T I O II.

Simplicium quorundam Medicamentorum  
Præparationes.*Adeps preparatus.*

**A**deps, remptis membranis, venulis & fibris, tamdiu lavetur aqua, donec ea incruenta effluat; deinde liquecat adeps, coletur, & ab aeris injuria servetur.

*Aloe preparata seu lota.*

Aloe solvatur in aquæ fontanæ q. s. adhibito leni calore: colata, rejectis facibus, evaporatur in pristinam spissitudinem. Aloe Lusitanæ, purissima non indiget lotionis.

*Ammoniacum Gummi preparatum.*

Gummi Ammoniacum solvatur in aceto, elatur, & acetum leni calore evaporet.

*Apes preparata.*

Apes vasi idoneo inclusa siccantur calore le-  
cissimo.

*Bolus Armena preparata.*

Bolus tyita solvatur in aquæ fontanæ q. s. & post repetitam agitationem, effundatur aqua colline tenuissimo saturata. Reiteretur affusio aqua recentis, donec bolus tota soluta sit, relictis arenulis & lapillis. Mixta omnes aqua turbida quiescant, ut subsidat bolus, qui effusa aqua, sicceatur.

*Bufo preparatus.*

Bufones vivi olla figulina immissi, in calore igni modico ustulentur, itant in pulverem vari possint.

Cae



*Calaminaris lapis preparatus.*

Lapis Calaminaris ter candefactus totum  
extinguatur in aqua Rosarum, postea super  
marmor levigatus cum eadem aqua redigatur  
in pastillos.

*Chela Cancrorum preparata.*

Chelarum Cancrorum apices nigri super  
marmor levigati cum aqua melissæ in trochis-  
cos redigantur.

*Corallia preparata.*

Eodem modo preparantur quo chela cancro-  
rum; ut &

*Cornu cervi calcinatum.**Galbanum preparatum.*

Galbanum preparatur ut Gum. Ammonia-  
cum.

*Hæmatites lapis preparatus.*

Lapis Hæmatites super marmor leviga-  
tus, cum aqua Rosarum redigatur in pa-  
stillos.

*Lazuli lapis preparatus.*

Lapis Lazuli levigatus supra marmor, la-  
vetur aqua fontana aliquoties, & siccetur  
pulvis.

*Lithargyri preparati.*

Lithargyri preparantur ut Bolus Arme-  
na.

*Margarita preparata.*

Margaritæ preparantur eodem modo quo  
chela Cancrorum.

*Martis limatura preparata.*

Limatura Martis ope magnetis mundata,

reponatur in loco humido, ut fatiscat in ruginem, qua in pollen tenuissimum teratur. Preparatur & cum aceto.

*Millepedes preparati.*

*Millepedes* preparatur eodem modo quo *Ases*.

*Oculi cancerorum preparati.*

Preparatur *Oculi cancerorum* ut *Chela*,  
*Opium* preparatum, vulgo *Extractum Opii*.

*Opium solutum* in aqua preparatur ut *Aloe*.

*Opoponax preparatus.*

*Opoponax* preparatur ut *Gum. Ammoniacum*, ut &

*Sagapenum.*

*Sanguis Hirca preparatus.*

*Hirca* mediocris ætatis, æstate ineunte, emittatur sanguis, aperta arteria idonea, sanguis vase mundo exceptus exsiccetur calore Solis vel cilibani modice calefacti.

*Succinum preparatum.*

Preparatur *Succinum* ut *chela cancerorum*.

*Testa ostreorum preparata.*

*Testæ ostreorum* cavæ (planis abjectis) laventur optime & sordes detergantur; deinde, exsiccata in Sole per aliquos dies, terantur in mortario marmoreo donec fatiscant in pastam; qua rursus Soli ad siccitatem exposita, denuo teratur in pulverem tenuissimum.

*Tutia preparata.*

*Eodem modo preparatur Tutia ac Lapis Calaminaris.*

*Ubiq̄ue in Pharmacopœia occurrunt hæc Medicamenta, ea hisce modis preparata esse intelligantur, nisi præscribantur sine præparatione.*

### S E C T I O III.

*Aquæ destillatæ.*

*Aquæ stillatitiæ simplices.*

<b>A</b> Bsinthii vulg.	Melissæ.
Angelicæ.	Menthæ.
Artemisiæ.	Papav. Rhæad. Flor.
Cardui bened.	Petroselin.
Cerasor. nig. Fruß.	Pulegii vulg.
<i>contusis nucleis.</i>	Rosarum Flor.
Chamæmeli Flor.	Rutæ.
Fœniculi.	Sabinæ.
Hyssopt.	Sambuci Flor.

*Hisce accenseri poterit, licet resolutione potius quam destillatione eliciatur,*

*Aqua Spermatis Ranarum.*

*℞. Spermatis Ranarum q. v.*

*Suspende in sacco, ut aqua destuat in vas suppositum: singulis libris adde*

*Aluminis Rupei Drachmam unam.*

*Alia aqua simplices traduntur in Chemicis.*

## CANONES GENERALES

Pro destillatione aquarum simplicium ..

I. **P**lanta earumque partes recentes esse debent ..

II. Contusis paululum, affunde aqua fontane duplam quantitatem, succulentis minor sufficit. A singulis libris aqua semilibra eliciatur per Alembicum cum refrigeratorio, lustratis juncturis. Cerasa nigra aqua affusa non indigent ..

III. Plante quæ oleo scotent aromatico & fragrante, destillationi statim subsiciantur .. Ea vero quæ oleo gaudent fixiore, aut partem virium sali ( utcumque volatili ) debent, ut Absinthium, Carduus benedictus, Artemisia, Chamæmelum, fermentationem subeant imperfectam, adhibita face cervisia; instituaturnimirum destillatio fermentatione inchoata, nondumque absoluta ..

IV. Si quæ olei guttula supervitent, eas diligenter abstrahantur ..

Aqua Cinnamomi sine vino ..

℞: Cinnamomi Libram unam.

Aquæ fontanæ Libras duodecim.

Macerentur per biduum, & destilletur aqua, donec desinat abescere ..

Aqua Cinnamomi cum vino ..

℞: Cinnamomi Libram unam,

Spiritus vini Gall. Congium unum;

Macerat & destilla: ut prius ..



*Aqua Reginae Hungaricæ.*

℞. Flor. Anthos Libras duas,  
 Spir. vini rectific. Libras quatuor.  
*Floras recentissimi statim subiciantur destila-  
 tioni.*

## AQUÆ COMPOSITÆ.

*Aqua Absinthii composita.*

℞. Rad. Calami aromatici.  
 Galangæ,  
 Zedoariæ ana Uncias duas.  
 Cort. ext. recent. Aurantium.  
 Cinnamomi ana Uncias quatuor.  
 Fol. Absinthii vulg. Semilibram,  
 Menthæ,  
 Salviæ ana Uncias duas.  
 Cardamomi minoris,  
 Macis,  
 Nuncis moschatæ ana Unciam unam.  
*Incisis, & contusis affunde*  
 Spir. vini Gall. Congios duos.  
*Mæcera per quatrimum, & destillentur*  
*Congii duo.*

*Aqua Alouiteria.*

℞. Fol. recent. Cardui benedicti.  
 Melissæ,  
 Scordii ana Uncias tres.  
 Absinthii vulg.  
 Menthæ ana Uncias duas  
 Rutæ Sesquiunciam.  
 Angelicæ Unciam unam.



32 *AQUÆ DESTILLATÆ.*

*Aquæ fontanæ Congios duos.*

*Destillentur s. a. aqua vero melior obtinebitur, si Carduus, Absinthium & Scordium fermentationi prius subjiciantur.*

*Aqua Bryoniæ composita.*

*℞. Rad. Bryoniæ Libram unam.*

*Herb. Pulegii vul.*

*Rutæ ana Semilibram.*

*Summit. Sabinæ Unciam unam.*

*Fol. Artemisiæ,*

*Dictamni Cretici,*

*Nepetæ,*

*Ocimi,*

*Flor. Matricariæ ana Semiunciam.*

*Cort. extern. rec. Aurantiorum,*

*Sem. Levistici ana Uncias duas.*

*Incisis & contusis affunde*

*Spir. vini Gall. Congios duos cum semisse.*

*Macerentur per quatuor dies, & destillantur Congii duo cum semisse.*

*Aqua Epidemia.*

*℞. Rad. Imperatoriæ,*

*Petasitidis ana Uncias quatuor.*

*Valerianæ sylv.*

*Serpentariæ Virginianæ,*

*Zedoariæ ana Sefquiunciam.*

*Fol. Mellissæ,*

*Rutæ,*

*Scordi ana Uncias tres.*

*Sem. Angelicæ,*

*Levistici,*

AQUE DESTILLATAE. § 33

Bacc. Juniperi,  
Lauri ana Uncias duas.

*Incisis & contusis affunde*

Spir. vini Gall. Congios duos cum Semisse.

*Post digestionem quatuor dierum destillantur  
Congii duo cum semisse.*

*Aqua mirabilis.*

℞. Cardamomi min.

Caryophyllorum,

Cubebarum,

Galangæ,

Macis,

Nucis moschatae,

Zinziberis ana Drachmam unam.

Corr. exter. Citri,

Cinnamomi ana Drachmas tres.

Fol. Melissæ Uncias tres.

*Contusis affunde*

Spir. vini Gall. Libras tres.

*Digere & destillentur Libra tres.*

*Aqua Petroselinii composita.*

℞. Rad. Petroselinii Uncias quatuor.

Raphani ruslicani recent.

Bacc. Juniperi ana Uncias tres.

Summit. Hyperici,

Fol. Persicariæ urentis,

Flor. Sambuci ana Uncias duas.

Sem. Dauci sylvestris.

Feniculi dulcis,

Petroselinii ana Sesquiunciam.

*Incisis & contusis adjice*

34. AQUAE DESTILLATAE.

Spir. vini Gall. Congios duos  
*Macera per quadriduum, tum destillentur  
 Congi. duo.*

*Aqua Poenice composita.*

℞. Rad. Poenice maris Uncias duas.  
 Valerianæ sylv. Sesquiunciam.  
 Dictamni albi Unciam unam.  
 Sem. Poenice Drachmas sex.  
 Flor. rec. Lili convall. Uncias qua-

EROR.

Lavendulæ,

Stoechadis Arabicæ,

Anthosana Sesquiunciam.

Stimmit. Bëtonicæ,

Majoranæ,

Rutæ,

Salviæ ana Unciam unam.

*Incisis & contusis affunde.*

Spir. vini Galli sesquicongium.

*Post macerationem quatuor dierum elicia-  
 tur aqua sesquicongius.*

*Aqua Raphani composita.*

℞. Rad. rec. Raphani rustici libras  
 duas.

Ari semilibram.

Fol. rec. Cochleariæ hort. libram unam.

Nasturtii aquatici semilibram.

Cort. rec. exter. Aurantiorum,

Limonam ana uncias tres.

Winterani uncias duas.

Nucis molchatae unciam unam.

*Incisis & contusis affunde.*

Spir.

AQUAE DESTILLATAE. 35

Spir. vini Gall. congios tres.

Materia per biduum, & distillentur congii tres.

*Aqua Theriacalis.*

℞. Putamin. rec. Juglandium sesquilibram.

Radi. Petasitidis libram unam.

Angelicæ,

Imperatoricæ ana semilibram.

Flor.

Fol. Melissæ.

Rutæ,

Scordii ana uncias tres.

Theriacæ libram unam.

Spir. vini Gall. congios tres.

Digere per quadriduum, & destilla congios tres aquæ, cui addæ

Aceti destillati semicongium.

CANONES GENERALES.

Pro destillatione Aquarum compositarum.

I. **H**erba earumque partes sint mediocriter & recenter siccata, exceptis quas reserentes prescribuntur.

II. Finita maceratione debita, tantum aquæ fontanæ adijciendum quantum Empyreumatici cavendo sufficit, aut amplius.

III. Non alio accurate aquæ destillatæ quantitas spiritui affuso respondeat, ut nunquam plus aquæ eliciatur. Commodè enim

## 30 AQUAE DESTILLATAE.

protrahitur destillatio, quamdiu aqua exstillans albescit.

IV. Liqueor primo stillatus a nonnullis seorsim servatur sub spiritus nomine, reliquus vero ab albedine arte depuratur: praestat omnes miscere simul sine depuratione, ut plantarum vires integras exhibeant aqua, posthabita claritate & pulchritudine.

## S E C T I O IV.

Spiritus Stillatitii.

*Spiritus Cochlearia*

℞. Cochlearia recent. contusæ,

Spir. vini Gall. ana libras decem.

Macerentur per horas duodecim, & destillatio fiat ad medias igno leni. Protracta destillatione elicitur aqua.

*Spiritus Lavendulae compositus*.

℞. Flor. Lavendulae libram unam.

Lilii convall. recent.

Stoechadis Arabicæ,

Anthos ana uncias duas.

Summit. Betonicae,

Majoranae,

Melissæ,

Salviae ana sesquinciamp.

Cardamomi minoris,

Caryophyllorum,

Cinnamomi,

Cort. exter. rec. Citri,

Cubebaram,

Bacc.



Bacc. Lauri,

Macis,

Nucis mosch. ana drachmas sex.

*Contusa affunde*

Spir. vini Gall. congiis duos.

*Digere per biduum, & in B. M. elicia-  
tur sesquicongius Spiritus, in quo suspende  
in sindone*

Santali rubri triti semiunciam,

Cochinillæ,

Croci ana drachmas duas.

*Et si odoratum velis Spiritum,*

Ambraegriseæ scrupulum unum,

Moschi semi scrupulum.

*Spiritus Matricalis.*

℞. Succini citri i uncias duas.

Myrrhæ sesquiunciam,

Castorei Russici unciam unam.

*Tenuissime tritis adde*Ol. Turari per deliquam q. s.  
*ut fiat pasta mobilis.**Cui leni calore exsiccare adde*

Croci Anglici semiunciam,

Spir. vini rectific. libras quatuor.

*Digere per quatrimum, & destillat  
spiritus ex rerorta ad libras tres.**Spiritus Salinus Aromaticus*

℞. Rad. Angelicæ,

Galangæ,

Summit. Majoranæ,

Flor. Anthos ana semiunciam,

Cort. ext. Aurantiorum.



8 SPIRITUS DESTILLATI.

Citrionum,

Cinnamomi ana drachmas tres.

Caryophyllorum drachmam unam.

Macis,

Nucis moschatæ ana drachmas duas.

*trita, & contusa affunde*

Spir. vini Galli libras tres.

*Digere per quatuordecim dies, & addo separ-*  
*atim trita*

salis Tartari uncias duas.

Ammoniaci uncias quatuor.

*Destilletur spiritus s. a.*

S E C T I O V.

Aquæ infusæ, & Acetæ.

*Aqua Aluminosa.*

℞. Aquæ Spermatis Ranarum,

Rosarum ana libram unam.

Mercurii sublimati corrosivi drach-

mas duas.

Aluminis Rupei drachmam unam.

*Alumen & sublimatum trita, bulliant*  
*simul cum aquis in vase vitreo ad medias,*  
*post subsidentiam debitam effundatur liquor*  
*clarus.*

*Aqua Antirrhoeica.*

℞. Calcis vivæ uncias sex.

Arsenici albi vel flavi uncias duas.

Aquæ fontanæ calidæ libras octo.

*Subdatur lentus ignis per horas viginti*

*quæ*

quatuor, post subsidentiam effunde liquorem clarum.

*Aqua Benedicte composita.*

℞. Scobis lig. & cort.

Sassaphras uncias duas.

Nucis moschatae drachmas tres.

Glycyrrhizae rasae unciam unam.

Aquae Calcis recentis libras quatuor.

Dige per biduum & colaturae adde

Syrupi balsamici uncias duas.

*Aqua Calcis.*

℞. Calcis v. vae libram unam.

Aquae font. calidae libras octo.

Post agitationem alidam subsidat calx, & effundatur liquor clarus.

*Aqua Ophthalmica.*

℞. Boli Armenae sine præp. uncias duas.

Tutiae non præp. unciam unam.

Vitrioli albi semiunciam.

In pulvere tritis affunde

Aquae fontanae calidae Libras quatuor.

Coque parum, & saepius agita, tum post subsidentiam, aqua effundatur.

*Aqua Ophthalmica Camphorata.*

Eadem est cum priore, sed addantur pulveribus,

Camphorae tritae drachmae duae.

& coctio diutius protrahatur.

*Aqua Phagedanica.*

℞. Aquae Calcis libram unam.

Mercurii sublim. corros. semidrachmam.

## 40      AQUE INFUSAE.

F. solutio.

*Aqua Sapphirina.*℞. Aquæ Calcis librâ unâ.  
Salis Ammoniaci drachmas duas.F. solutio quæ maneat in vase æneo, donec  
cæruleum acquirat colorem.*Aqua Stryptica.*℞. Vitrioli cærulei,  
Aluminis Rupei ana semilibram.  
Aquæ fontanæ libras quatuor.Coque ad solutionem salium, & filtra li-  
quorem, cuius singulis libris adde

Olei Vitrioli drachmam unam.

## A C E T A.

*Acetum destillatum.*

℞. Aceti optimi e. v.

Immitte olla figulina vitreata, & lenè B.  
M. calore evaporet quarta circiter pars: quod  
reliquum est, per alembicum igne gradatim  
aucto destilletur.*Acetum Lithargyrites.*℞. Lithargyri aurei uncias quatuor.  
Aceti optimi libram unam.Digere in arena per quatrimum, saepe agi-  
tando, & filtra.*Acetum Rosaceum.*℞. Rosarum rub. exungulat. libram un-  
am.

Aceti optimi libras octo.

Insolentur in vase bene obturato dies quatuor.

*Arginta in colatura per Rosarum pondus ,  
ut prius infundatur .*

*Acetum Rustaceum .*

*Sambucinum , &c .*

*Eodem modo parantur .*

*Acetum Scilliticum .*

*R. Rad. Scillæ in taleolas sectarum &  
modice exsiccatarum libram unam .*

*Aceti optimi libras sex .*

*Insolentur ut acetum rosaceum , & fiat cola-  
tura cum expressione .*

*Acetum Theriacale .*

*R. Theriacæ Andromachi , vel Edidinen-  
sis , libram unam .*

*Aceti optimi libras quatuor .*

*Digere calore lenissimo per triduum & cola .*

S E C T I O VI .

Tincturæ , Elixiria & Vina Medicata .

*Tinctura Antimonii .*

*R. Antimonii ,*

*Nitri ana uncias duas .*

*Terantur in pulverem , qui injiciatur pau-  
latim in*

*Salis Tartari , intenso igne fusi in cru-  
cibulo , uncias quatuor .*

*Continuetur fusio per horæ dimidium , tum  
effundatur mixtura in mortarium ferream ,  
siccatum & calefactum . Massa pulverata &  
matraccio indite affunde .*

Spiritus Vini rectific. libras duas.  
 Digere leni calore B. A. per triiduum, & sola tincturam.

*Tinctura Antiphthisca.*

℞. Sacchari Saturni,  
 Vitrioli Martis ana unciam unam.  
 Spir. Vini Gall. libram unam.  
 Extrahatur tinctura sine calore.

*Tinctura Balsamica.*

℞. Balsami Capyvi drachmas sex.  
 Peruviani drachmas duas.  
 Tolutani drachmam unam.  
 Benzoini semidrachmam.  
 Croci Anglici scrupulum unum.  
 Spir. vini rectific. libram unam.  
 Digere per quadriduum in B. A. & sola.

*Tinctura Cantharidum.*

℞. Cantharidum drachmas duas.  
 Spir. Vini rectific. sesquilibram.  
 Digere lenissimo calore per biduum: tum effunde tincturam colatam  
 Balsami Capyvi uncia uni.  
 Resinæ Guaiaci semiuncia.  
 Ol. Still. Juniperi drachmæ uni.  
 Cochimillæ semidrachmæ.  
 Salis Tartari drachmis duabus.  
 Digere in B. A. per quatuor aut quinque dies; cola tincturam, cui pro re nata addi potest Camphora.

*Tinctura Castorei.*

℞. Castorei Russici sesquiunciam.



Salis Tartari drachmas duas.

Spir. Vini rectific. libram unam.

*Digere leni calore quatrimum & cola.*

*Tinctura Cephalica.*

℞. Rad. Pœoniæ uncias duas.

Casmunar,

Dictamni albi ana drachmas sex.

Valerianæ sylvestris,

Visci Quercini ana unciam unam.

Stercoris Pavonis,

Flor. Anthos ana uncia semissem.

Vini albi Gall. libras sex.

*Digerantur per quatrimum, & colesur*

*tinctura.*

*Tinctura Cephalica purgans.*

*Fit addendo priori tinctura.*

Fol. Sennæ uncias duas.

Rad. Hellebori nigri unciam un-

nam.

Vini albi Galli libras duas.

*Tinctura Croci.*

℞. Croci Anglici unciam unam.

Spir. Vini Gall. libram unam.

*Digere per triduum & cola.*

*Fit quoque cum Vino Canarino.*

*Tinctura ad Egilepticos.*

℞. Rad. Pœoniæ uncias duas.

Casmunar,

Dictamni albi ana drachmas

sex.

Valerianæ sylvestris,

Visci Quercini ana unciam unam.

*Stere-*



Stercoris Pavonis,  
 Flor. Anthos ana uncia semissem.  
 Fol. Sennæ uncias duas.  
 Rad. Hellebori nigri,  
 Turpethi ana semiunciam.  
 Vini albi Gall. libras octo.

*Digerantur per quatrimum & colectur  
 tinctura.*

*Tinctura Hæmatitæ.*

℞. Lapidis Hæmatitæ,  
 Salis Ammoniæ ana uncias qua-  
 tuor.

*Pulverata & mixta indantur crucibulo  
 paulatim, ut vapores leni igne eleventur,  
 quibus cessantibus, augeatur ignis ut incan-  
 descat massa, quæ tandem frigesacta teratur  
 in pulverem.*

℞. Pulveris hujus uncias duas.

Vini albi Gallici libram unam.

*Digere in B. A. per biduum, & tin-  
 ctura separetur facibus.*

*Tinctura Hellebori nigri.*

℞. Rad. Hellebori nigri uncias qua-  
 tuor.

Salis Tartari drachmas duas.

Cochinillæ semidrachmam.

*Contusis affunde*

Vini albi Hispan. libras duas.

*Digere lentissimo calore per quatrimum  
 & cola.*

*Tinctura Jalappæ.*

℞. Rad. Jalappæ uncias quatuor.

*In pulverem crassum contusa affunde*

Spir. Vini rectific. libram unam.

*Fiat digestio in calore leni per octiduum, & coletur.*

*Tinctura Jalappæ composita.*

℞. Rad. Jalappæ drachmas sex.

Hellebori nigri drachmas tres,

Baccarum Juniperi,

Scobis Guajaci ana semiunciam,

Spir. vini Gall. sesquilibram,

*Digere per triduum & cola,*

*Tinctura Lacæ.*

℞. Lacæ,

Myrrhæ,

Salis Tartari ana semiunciam.

*In pulverem separatim trita & mixta aeri exponantur humido ut liquecant, deinde leni igne exsiccatis affunde*

Spiritus Cochleariæ libram unam,

*Digere in B. A. per sex dies & cola,*

*Tinctura Martis Tartarisata.*

℞. Limaturæ Martis.

Tartari albi ana uncias duas.

*Commixta leviter aspergantur aqua fontana, & aeri humido per dies aliquot exponantur. Tum affunde*

Aquæ fontanæ congiium unum.

*Coque in olla ferrea, repetita agitatione, ad mellis spissitudinem, Massa matraccio indita affunde*

Vini albi Gall. libras duas.

*Digere leni calore, & filtra tincturam.*

*Tin.*

*Tinctura Martis Mysichæ.*

℞. Limaturæ Martis.

Salis Ammoniaci pulv. ana uncias  
duas.*Commixta paulatim injiciantur in crucibulum candens, ut vapores ascendant; quibus cessantibus augeatur ignis, ut massa incandescat, huc demum frigesacta teratur in pulverem. Matraccio indita affunde*

Vini albi Gall. libras duas.

*Digere calore lenissimo, & filtra tincturam.**Tinctura Martis Acida.*

℞. Limaturæ Martis unciam unam.

Spiritus Salis uncias quatuor.

*Digere per ibiduum, saepe agitando phialam, tum evapora ad spissitudinem mellis. Affunde*

Vini albi Gallici libram unam.

*Digere calore lenissimo, & tincturam filtra per infundibulum vitreum.**Tinctura Myrrhæ.*

℞. Myrrhæ sesquiunciam.

Salis Tartari semiunciam.

*Separatim trita & mixta reponantur in loco humido per aliquot dies, tum, leni igne evaporato humore, affunde*

Spir. vini rectific. libram unam.

*Digere in B. A. per sex dies & cola.**Tinctura Myrrhæ & Aloes.*

℞. Myrrhæ pulveratæ uncias duas.

Spiritus vini rectific. libras duas.

Digere in B. A. per obliduum, tum  
addo

Aloes Succotrinæ sine præp. pulv.  
unciam unam.

Digere rursus per biduum, & cola tin-  
cturam.

Tinctura Opii, seu Laudanum liquidum.

℞. Opii sine præp. unciam unam.

Vini albi Hispan. uncias decem.

Leni calore B. A. tinctura extracta fil-  
treitur.

Laudanum liquidum Sydenhami.

℞. Opii sine præp. unciam unam.

Croci semijunciam.

Cariophyllorum,

Cinnamomi ana semidrachmam.

Vini albi Hispan. uncias decem.

Extrahatur tinctura leni calore B. A. &  
filtretur.

Elixir Pectorale.

℞. Balsami Tolutani,

Gummi Benzoini,

Styracis calamitæ,

Myrrhæ,

Croci ana drachmas duas.

Salis Tartari drachmam unam.

Spiritus vini rectific. libram unam.

Digere in B. A. per sex dies; prius ven-  
ta Myrrha trita admixta sale tartari repo-  
natur in cella ut humescat, dein exsicce-  
tur.

*Elixir Polychrestum.*

℞. Gummi Guajaci sesquiunciam,  
 Balsami Peruviani sesquidrachmam,  
 Spir. vini rectif. libram unam.

*Digere in B. A. per quatrimum, &  
 tinctura colata adde*

Ol. still. Sassafras drachmam unam.

*Elixir Proprietatis.*

℞. Myrrhæ unciam unam.  
 Salis Tartari semiunciam.

*Separatim terantur, & mixta relinquantur  
 in cella, donec fluat sal: tum, leni  
 calore evaporata humilitate, adde*

Aloes Succotrinæ sine præp. pulveratæ,

Crociana unciam unam.

Spir. vini rectif. uncias triginta.

*Digere in B. A. per sex dies, & effunde  
 de Elixir.*

*Elixir Proprietatis cum acido.*

℞. Myrrhæ sesquiunciam.

Salis Ammoniaci semiunciam,

*seorsim tritis & commixtis affunde*

Spir. vini rectif. uncias viginti octo.

*Digestis in B. A. per sex dies adde*

Aloes Succotrinæ sine præp. pulv,  
 unciam unam.

Crocii semiunciam,

*Digere rursus per biduum lenissimo calore;  
 tum adijce*



Ol. Sulphuris per campanam uncias  
duas.

*Post agitationem, quieti permittantur omnia, ut Elixir subsidentia depuratum effundatur a facibus.*

*Tinctura Rhabarbari.*

R. Rhei incisi & contusi unciam unam.

Salis Absinthii semidrachmam.

Cochinillæ scrupulum unum.

Aquæ Cinnamomi sine vino libram unam.

*Digere per biduum loco tepido & cola.*

*Tinctura Rhabarbari composita.*

R. Rhei unciam unam.

Galangæ,

Gentianæ,

Serpentariæ Virginianæ,

Zedoariæ ana drachmam unam.

Salis Absinthii semidrachmam.

Cochinillæ scrupulum unum.

*Incisis & contusis affunde*

Vini albi Hispan. libram unam.

*Digere per biduum, & cola.*

*Tinctura Rhei amara.*

R. Rhei unciam unam.

Gentianæ sesquidrachmam.

Serpentariæ Virgin. drachmam unam.

Cochinillæ scrupulum unum.

Spir. vini Gall. libram unam.

*Digere per biduum, & cola.*



*Fit quoque cum*

Vino albo Hispanico.

*Tinctura Rhei dulcis.***R.** Rhei electi,

Glycyrrhizæ rasæ ana uncias duas,

Uyarum passar. enucl. unciam unam,

Cort. Winterani,

Cardamomi minoris ana drachmas duas,

Spir. vini Gall. libras duas.

*Digere per biduum, & tinctura colata*  
*adde*

Sacchari candi albi triti uncias tres

*Digere rursus donec solvatur.**Tinctura Rosarum.***R.** Rosarum rubrarum exungulatarum unciam unam,

Spiritus Vitrioli drachmam unam,

Aquæ fontanæ bullientis libras quatuor,

*Infunde horis quatuor, Colatura adde*

Sacchari albi uncias quatuor.

*Tinctura Sacra.***R.** Pulv. Hieræ Pieræ unciam unam,

Cochinillæ scrupulum unum.

Vini alb. Hispan. libram unam.

*Digere per biduum calore lenissimo &*  
*cola.**Elixir Sacrum.***R.** Aloes Succottinæ tritæ,

Rhei

Rhei electi incisi,

Bacc. Lauri contus. ana unciam u-  
nam.

Spir. vini Gall. libras duas.

*Digere per biduum, & cola.*

*Elixir Salutis.*

℞. Fol. Sennæ uncias quatuor.

Ligni Guajaci rasi,

Rad. Glycyrrhizæ,

Helenii,

Sem. Anisi,

Carvi,

Coriandri ana uncias duas.

Uvarum passularum major. exacinat. se-  
milibrum.

Spir. vini Gall. libras sex.

*Digere per quatrimum, & cola.*

*Tinctura Salutifera.*

℞. Rad. Angelicæ,

Calami aromatici,

Galange

Gentianæ,

Zedoariæ,

Bacc. Lauri,

Cardamomi minoris,

Cinnamomi,

Piperis longi ana drachmam u-  
nam.

*Incisis & contusis affunde*

Spir. vini Gall. libras duas.

*Masura per triduum, & cola.*

*Tinctura serpentariæ composita.*

℞. Rad. Serpentariæ Virgin. uncias duas.

Theriacæ unciam unam.

Cochinillæ drachmam unam.

Vini albi Hispan. libras duas.

*Digere leni calore per quatuoriduum, & cola.*

*Tinctura ad Stomachicos.*

℞. Rad. Calami aromatici,

Gingæ,

Gentianæ,

Zedoariæ,

Cort. Aurantiorum,

Peruviani ana uncias duas.

Summit. Absinthii vulg.

Centaurii minoris,

Flor. Chamæmeli.

Sem. Cardui bened. ana unciam unam.

Limaturæ Ferri, sine præp. in nodulo ligatæ uncias sex.

*Incisis & contusis affunde*

Vini albi Gall. congios duos.

*Digere per quatuoriduum, & cola.*

*Elixir Stomachicum.*

℞. Rad. Gentianæ,

Cort. exter. Aurantiorum recent. ana uncias duas.

Cochinillæ semidrachmam.

*Incisis & contusis affunde*

Spir. vini Gall. libras duas.

*Macera per triduum, & cola.*

*Tinctura Succini.*

℞. Succini citrini triti uncias duas.

Ol. Tartari per deliquium q. s.

*ut fiat pasta.*

*Cui leniter exsiccata affunde*

Spir. vini rectific. uncias viginti.

*Digere in B. A. per octiduum, & filtra tincturam.*

*Tinctura Sulphuris.*

℞. Hepatis Sulphuris uncias duas.

Vini albi Hispan. libram unam.

*Extrahatur Tinctura in B. A.*

*Tinctura Tolutana.*

℞. Balsami Tolutani unciam unam

Spir. vini rectific. libram unam.

*Digere in B. A. donec Balsamum solvatur, & cola.*

*Elixir Vitrioli.*

℞. Rad. Calami aromatici,

Galangæ,

Gentianæ ana semiunciam.

Flor. Chamæmeli,

Fol. Menthæ ana drachmas tres.

Cariophyllorum,

Cinnamomi,

Cort. Citri,

Cubebæ,

Nucis Moschatæ,

Zinziberis ana sesquidrachmam.

*Micis & contusis affunde*

Spir. vini rectific. libras duas.

*Maceratis per biduum, addè paulatim  
Spiritus Vitrioli semilibram.*

*Digete rursus per biduum, & filtra: Tinctura per infundibulum vitreum.*

*Vinum Chalybeatum.*

℞. Limaturæ Martis sine præp. uncias tres.

*Cochinillæ semidrachmam.*

*Vini albi Rhenani libras duas.*

*Digere in B. A. spatio decem dierum, & filtra.*

*Vinum Emeticum.*

℞. Croci metallorum unciam unam.

*Vini albi Hispanici libram unam.*

*Agitentur simul, dein quiescant, ut subsidentia depuretur vinum caute effundendum.*

*Vinum Millepedatum.*

℞. Millepedes vivos trecentos.

*Contusis paululum affunde.*

*Vini albi Rhenani libram unam.*

*Infunde per noctem, & exprime colaturam.*

*Spiritus Vini Camphoratus.*

℞. Camphoræ unciam unam.

*Spir. vini rectific. libram unam.*

*Misce. ut fiat solutio.*

## CANONES GENERALES

Pro extrahendis Tincturis.

I. *Vegetabilia sine recentior, & modice*

*sic.*



secata, nisi recentia prescribantur. Incidi quæ  
que, & contundi, ante effusionem menstrui  
debent.

II. Si in balneo digestio fiat, totum opus  
absolvitur moderando calorem: sic nempe toto  
tempore lenissimus, augendus tandem ad bre-  
vem ebullitionem, si compagis durities postu-  
let.

III. Adhibeantur vasa circulatoria, am-  
plissima, quæ incalescant antequam luteantur  
junctura.

IV. Digestionis tempore agitetur vas cre-  
bro.

V. Tincturæ, quæ subsidentia non depurantur,  
nec clara sunt, filtrum transeant.

## S E C T I O VII.

## Decocta.

## Decoctum album.

℞. Cornu cervi calcinati unciam u-  
nam.

Aquæ fontanæ libras tres.

Coque ad libras duas. Decocto, absque co-  
lando, adde

Aquæ Cinnamonî sine vino unc. u-  
nam.

Sacchari albi drachmas duas.

Misce.

## Decoctum album compositum.

℞. Cornu Cervi calcinati drachmas



Oculorum Cancrorum drachmas tres.

Rad. Symphyti majoris,

Tormentillæ ana drachmas  
duas.

Aquæ fontanæ libras tres.

*Coque ad libras duas colaturæ, cui turbidæ adde*

Aquæ Cinnamomi sine vino unc. u-  
nam.

Syrupi de Meconio semiunciam.

*Misce.*

*Decoctum amarum.*

℞. Rad. Gentianæ scrupulum unum.

Summit. Centauri minoris,

Flor. Chamæmeli,

Sem. Cardui bened. ana drachmas  
unam.

Aquæ fontanæ uncias sex.

*Coque parum, & cola.*

*Decoctum amarum cum Senna.*

*Infunde in decocto priore fervente per  
noctem,*

Fol. Sennæ drachmam unam.

*Cola.*

*Paratur quoque cum Senna duplici, tri-  
plici, &c.*

*Decoctum Commune pro Clystere.*

℞. Fol. Málvæ,

Mercurialis,

Flor. Chamæmeli ana semiunciam.

Se.n. Fœniculi,

Lini ana drachmas duas.

Aquæ fontanæ sesquilibram.

*Coque ad tertiæ partis consumptionem  
cola.*

*Decoctum Diascordii.*

℞. Diascordii unciam unam.

Terræ Japonicæ semiunciam.

Aquæ fontanæ sesquilibram.

*Coque ut fiat una libra colatura, cui  
turbida adde*

Aquæ Cinnamomi cum vino,

Syrupi de Meconio ana unciam unam.

*Misce.*

*Decoctum ad Ictericos.*

℞. Rad. Chelidonii majoris cum foliis,

Curcumæ,

Rubiæ Tinctorum ana unc. unam.

*nam.*

Aquæ fontanæ libras tres.

*Coque ad libras duas colaturæ, cui frige-  
facta adde*

Succum Millepedum ducentorum.

Syrupi quinque radicum uncias duas.

*Misce.*

*Decoctum Lignorum.*

℞. Scobis ligni Guajaci uncias tres.

Passularum majorum exacinat. uncias  
duas.

Aquæ fontanæ libras octo.

*Coque leni igne ad libras quatuor, addendo  
sub finem coctionis*

Scobis. ligni Saffaphras unciam unam.

Glycyrrhizæ rasæ semiunciam.

*Colatura subsidentia depuretur.*

*Decoctum ad Nephriticos.*

℞. Cicerum rubrorum uncias duas.

Hordei unciam unam.

Rad. Althææ,

Fœniculi,

Glycyrrhizæ,

Ononidis ana semiunciam.

Caricas pingues sex.

Passularum majorum exacinarum,

Sem. Dauci sylv. ana drachmas sex.

Aquæ font. libras sex.

*Coque ad Libras quatuor colatura.*

*Decoctum Nitrosum.*

℞. Nitri purissimi semiunciam.

Sacchari albi uncias duas.

Cochimillæ scrupulum unum.

Aquæ fontanæ libras duas cum semisse.

*Coque ad libras duas, & effunde decoctum subsidentia depuratum.*

*Decoctum Pectorale.*

Rad. Iridis Florentinæ semiunciam.

Caricas pingues sex.

Dactylos exollatos quatuor.

Passularum majorum exacinarum,

Hordei ana unciam.

Aquæ fontanæ libras tres.

*Coque ad Libras duas ; addendo sub finem colationis ,*

Glycyrrhizæ ,

Fol. Hederæ terrestris ,

Scabiosæ ,

Herb. Trichomanis .

Flor. Tussilaginis ana semiunciam .

*Fiat colatura .*

*Decoctum serpentariæ compositum .*

℞. Rad. Serpentariæ Virgin. drachmas sex .

Aquæ fontanæ libras duas .

*Coque ad medias ; addendo sub finem colationis ,*

Theriacæ semiunciam .

Cochinillæ scrupulum unum .

*Colatura turbida adde*

Syrupi de Meconio sesquiunciam .

*Misce .*

*Paratur solum deficiente tintura .*

*Emulsio Communis .*

℞. Sem. quatuor frigidorum majorum unciam unam .

Amygdalarum dulcium excort. semiunciam .

*Optime contusis in mortario marmoreo , affusa*

*æ sensim , rite subigendo ,*

Aquæ fontanæ libras duas .

*Colaturæ adde*

Aquæ Cinnamonis s. v. unciam unam .

Sacchari albi drachmas duas .

*Emulsio Arabica . .*

*Fit eodem modo, si prius in aqua incoxerit  
ad perfectam solutionem.*

Gummi Arabici contusi drachmas 10.

*Infusum Senna.*

℞. Fol. Scropulariæ aquaticæ majoris ,  
Sennæ ana sesquiunciam.

Salis Tartari,

Zinziberis contusi ana drachmam u-  
nam.

Aq. æ fontanæ bullientis libram unam.  
*Infunde per noctem & cola.*

## CANONES GENERALES

## Pro parandis Decoctis . .

I. Canon primus pro extrahendis Tincturis  
huc quoque pertinet.

II. Ligna, Radices, Semina, omnia sic-  
ciora & durioris compagis primo immittantur,  
ceteris sub finem coctionis additis. Postremis  
non numeretur Glycyrrhiza.

III. Decocta colatura & subsidentia depurena-  
nt, nisi turbida expetantur: hæc vero pan-  
um rarum transeant.



## S E C T I O VIII.

## Syrupi .

*Syrupus de Althea .*

℞. **R** Ad. Althææ uncias duas ,  
 Aspragi ,  
 Glycyrrhizæ ,  
 Graminis ana semiunciam .  
 Herb. Adianthi , vel Trib. manis , un-  
 ciam unam .

Fol. Althææ ,

Malvæ ,

Parietariæ ,

Pimpiellæ sexifragæ ,

Plantaginis latifoliæ ,

Uvarum passerarum major. ana semiun-  
 ciam .

Cicerum rubrorum unciam unam .

Aquæ fontanæ libras sex .

*Coque ad tertia partis consumptionem .*

*Colaturæ adde .*

Sacchari albissimi libras quatuor .

*F. Syrupus s. c. coquendo in B. M.*

*Syrupus de Artemisia .*

℞. Rad. Rubiæ Tinctorum uncias  
 duas .

Aristolochiæ rotundæ ,

Curcumæ ana unciam unam .

Aquæ fontanæ libras octo .

*Coque ad quarta partis consumptionem .*

*addendo sub finem coctionis*



Fol. Artemisiæ unciam unam.  
 Calaminthæ,  
 Dictamni Cretici,  
 Matricariæ cum flor.  
 Origani,  
 Pulegii vulgaris,  
 Rutæ,  
 Sabinæ ana feminunciam.  
 Sem. Dauci Cretici, vel sylvestris.  
 Levistici ana drachmas tres.

*Colatura adde*

Sacchari albi libras sex.  
 F. Syrupus s. a. coquendo leni igne.  
 Syrupus e cortice Aurantiorum.  
 R. Cort. exter. Aurantiorum recentium uncias sex.

Aquæ fontanæ libras tres.  
 Infunde in vase clauso, leni calore B. M.  
 per sex horas. Colatura adde

Sacchari albi duplum pondus.  
 F. sine coctione Syrupus.  
 Syrupus e succo Aurantiorum.  
 R. Succi Aurantiorum depurati libram  
 unam.

Sacchari albi libras duas.  
 F. Syrupus sine coctione, s. a.  
 Syrupus Balsamicus.

R. Syrupi Sacchari libras duas.  
 Recenter facti, & adhuc tepenti, ab  
 igne remoto immisce paulatim  
 Tincturæ Tolutanæ semiunciam.  
 Agitatione perficiatur mixtura.

*Syrupus Capilli Veneris.*

℞. Herb. Capilli Veneris semilibram.

Glycyrrhizæ rafæ uncias duas.

Aquæ fontanæ bullientis libras sex.

*Macerata per noctem; deinde, post brevissimam ebullitionem, colatura expressæ adde.*

Sacchari albi pondus æquale.

*Coque ad Syrupi spissitudinem.*

*Syrupus Caryophyllorum.*

℞. Flor. recent. Caryophylli hortensis

u quibus resectis, libram unam.

Aquæ fontanæ bullientis libras duas.

*Macerata per noctem. Colatura adde.*

Sacchari albi pondus duplum.

℞. *Syrupus s. n. sine coctione.*

*Syrupus de Cichoreo cum Rheo.*

℞. Rheo incisi & contusi uncias sex.

Aquæ fontanæ bullientis libras quatuor.

*Macerata leni calore per biduum; post brevissimam ebullitionem cola. Colatura adde.*

Succi Cichorei depurati libras quatuor.

Sacchari albi libras sex.

*Coque ut fiat Syrupus, cui tepenti adde simmifæ.*

Ol. still. Cinnamomi, Saccharo excepti, scrupulum unum.

*Syrupus Hederæ terrestris.*

℞. Succ. Hederæ terrestris,

Sacchari albi ana libras duas.

*Coquendo fiat Syrupus.*

*Syrupus Kermesinus.*

℞. Succī granorū Kermes libram unam.

Sacchari albi libras duas.

*Fiat sine igne Syrupus.*

*Præfertur vero ille qui paratus e Gallia Australi advehitur, præsentim si is sine igne paratur.*

*Syrupus e Succo Limonum.*

*Paratur e Succo Limonum eodem modo quo Syrupus e Succo Aurantium.*

*Syrupus Myrtinus.*

℞. Baccarū Myrti uncias duas.

Rad. Tormentillæ,

Rosarū rubrarū,

Santali rubri,

Cort. Granatorū,

Balaustiorū,

Sem. Sumach. ana unciā unā.

*Incisa & contusa coquantur in*

*Aquæ fontanæ libris octo*

*Ad libras quatuor colatura, cui adde*

*Sacchari albi libras quatuor.*

*Coque ut fiat Syrupus.*

*Syrupus Papaveris albi, seu de Meconio, vulgo Diacodion.*

℞. Capitū Papaveris albi, mediocriter maturorū, modice siccatorū, uncias quatuordecim.

*Aquæ fontanæ bullientis libras octo.*

*Macerentur per noctem: tum coquantur  
ad medias. Colatura fortiter expressa: adde:  
Sacchari albi libras tres.*

*Coque ut fiat Syrupus.*

*Syrupus Papaveris Rhæados.*

℞. Flor. recent. Papaveris Rhæados  
libram unam.

Aquæ fontanæ bullientis libras duas.

*Macera per noctem. In colatura ferventem  
infunde.*

Flor. recentium par pondus.

*Rursus cola: & adde*

Sacchari albi sesquilibram.

*Coquendo fiat Syrupus.*

*Syrupus Pectoralis.*

℞. Rad. Althææ,

Iridis Florentianæ sesquiun-  
ciam.

Glycyrrhizæ uncias duas.

Helenii unciam unam.

Herb. Adianthi, *vel Trichomanis*

Flo. Erysimi,

Hederæ terrestris,

Hysopi,

Marrubii,

Flor. Tussilaginis ana semiunciam,

Caricas pingues duodecim.

Dactylos exoffatos octo.

Passularum major. exacinat. uncias  
duas.

*Incisa & contusa coquantur in*

Aquæ fontanæ. libris octo

*Ad libras sex colatura, quæ cum  
Sacchari albi,  
Mellis optimi ana libris duabus*

*Coquatur ut fiat Syrupus.*

*Syrupus e Floribus Persicæ.*

*Fit ex triplici infusione flor. Mali.*

*Persicæ recent. eodem modo quo fit Syrupus  
Papaveris Rhæados.*

*Syrupus e Petæ sive Nicotiana.*

*℞. Fol. Peti Virginiani drachmas duas.*

*Glycyrrhizæ rasæ semiunciam.*

*Aquæ fontanæ bullientis uncias sex.*

*Macera tepide per noctem. Colaturæ adde*

*Mellis pondus æquale.*

*Coque ut fiat Syrupus.*

*Syrupus Pæoniæ.*

*Paratur ex duplici infusione Flor. Pæo-  
niæ recent. eodem modo quo Syrupus Pa-  
paveris Rhæados.*

*Syrupus Pulegii.*

*℞. Folg. Pulegii vulg. uncias sex.*

*Aquæ fontanæ bullientis libras tres.*

*Macera tepide in vase clauso per noctem.*

*Colatura depurata adde*

*Sacchari albi pondus duplum.*

*Fiat sine igne Syrupus.*

*Syrupus quinque Radicum.*

*℞. Rad. quinque aperientium ana  
uncias duas.*

*Aquæ fontanæ libras sex.*

*Coque ad tertie partis consumptionem.*

*In colatura expressa solve.*



Sacchari albi libras quatuor.

Coquendo fiat Syrupus.

Syrupus Rosarum Pallidarum.

Fit ex Rosarum Pallidarum recent. tri-  
plici infusione, eodem modo quo Syrupus  
Bapaveris Rhandos.

Syrupus de Rosis siccis.

℞. Rosarum rubrarum libram unam.

Aquæ fontanæ bullientis libras qua-  
tuor.

Macera per noctem, dein post brevem abulsi-  
onem fiat colatura, cui adde

Sacchari albi libras tres.

Coque ut fiat Syrupus.

Syrupus Sacchari.

℞. Sacchari albi,

Aquæ fontanæ ana p. æ.

Coque ad spissitudinem Syrupi.

Syrupus de Spino Cervina, seu Rhamno  
Cathartico.

℞. Succo depurati baccarum Spinæ

Cervinæ maturarum libras sex.

Sacchari rubri libras quatuor.

Coque leni igne ut fiat Syrupus; cui adhuc  
repenti immisce

Olei still. Caryophyllorum, saccharo  
excepti, drachmam unam.

Syrupus de Stœchade.

℞. Flor. Stœchadis Arab. uncias qua-  
tuor.

Anthos unciam unam.

Herb. Calaminthæ,



Origani,

Thymi ana sesquiunciam.

Summit. Betonicæ,

Salviæ ana semiunciam,

Fœniculi dulcis,

Pœoniæ,

Rutæ ana drachmas tres.

*Leviter contusis affunde*

Aquæ fontanæ bullientis libras  
sex.

*Macerata tepide per noctem in vase clauso.*

*Colatura subsidentia depurata adijce*

Sacchari albi pondus duplum.

*Fiat sine igne Syrupus.*

*Syrupus e Symphyto.*

℞. Rad. Symphyti majoris recent.

Fol. Plantaginis recent. ana semilibram.

*Contusis simul exprime succum fortiter.*

*Mazmati affunde*

Aquæ fontanæ libras duas.

*Coque ad medietatem. Colaturam admisce succo  
expresso, adde*

Sacchari albi pondus æquale.

*Coque in Syrupum.*

*Syrupus Tussilaginis.*

*Fit e Succo Tussilaginis eodem ritu quo*

*Syrupus Hederæ terrestris.*

*Syrupus Violarum.*

℞. Flor. Violarum Martiarum recentium  
libram unam.

Aquæ

Aquæ fontanæ bullientis libras duas  
cum semisse.

*Macerata per noctem, in vase fictili vitreato  
bene clauso. In colatura solve*

Sacchari albi duplum pondus,

*Ut fiat sine coctione Syrupus.*

## CANONES GENERALES

### Pro conficiendis Syrupis.

I. Saccharum, quod Syrupis non coctis  
admiscetur, coquatur prius cum aqua ad ta-  
bellati spissitudinem, clarificando cum ovi albu-  
mine, & despumando. Saccharum albissimum  
& purissimum hoc labore non indiget, nec  
Candum album: posterius vero pulverari de-  
bet ut facilius solvatur.

II. Licet ad hos Syrupos duplum Sacchari  
pondus ratione liqueris requiratur, minus ta-  
men ut plurimum sufficit. Solvatur itaque  
primum Sacchari par quantitas, deinde pau-  
larim injiciatur Saccharum pulveratum, donec  
intactum in fundo maneat, quod leni calore  
B. M. dissolvatur.

III. Syrupi acidi, aut ex Succis fru-  
ctuum, non immittantur vasis abeneis, nisi  
stanno obductis.

IV. Quicquid circa decocta traditum  
est, ad decocta Syruporum quoque perti-  
net. Vegetabilia & in decoctis & infusis

sunt siccata modice, nisi recensia disertim  
expectantur.

V. Syrupi cocti clarificentur admixto ovi  
albumine, excepto Syrupo de Meconio, qui  
Saccharum ideo purissimum postulat.

VI. Syrupi laxativi & purgantes cum  
Saccharo rubro potius conficiantur.

## S E C T I O IX.

Melita, Gelatinæ, Succi & Succorum  
Fæculæ.

*Mel Mercuriale.*

℞. Succi Mercurialis libras tres.  
Mellis libras duas.

Coquantur ad spissitudinem melis despumando.

*Mel Rosarum.*

℞. Rosarum rubrarum succ. semilibram.  
Aquæ fontanæ bullientis libras duas  
cum semisse.

Macera per noctem. Colaturam ferventem  
affunde

Rosarum pari quantitati.

Macera rursus, & colaturæ adde

Mellis sesquilibram,

Coque ad mellis spissitudinem.

*Oxymel. Pectorale.*

℞. Rad. Helennii.

Iridis Florent. ana semiunciam.

*Incisas & contusas coque ex  
Aquæ fontanæ libris duabus  
ad sesquilibram. Colature adde*

*Gummi Ammoniaci non præp. un-  
ciam unam soluti in  
Aceti uncias quatuor.*

*Mellis uncias quatuor.*

*Coque despumando, & cola.*

*Oxymel Scilliticum.*

*R. Mellis libras tres.*

*Aceti Scillitici libras duas.*

*Coque ad syrupi spissitudinem despu-  
mando.*

*Oxymel Simplex.*

*R. Mellis libras duas.*

*Aceti libram unam.*

*Coque s. a.*

## G E L A T I N Æ.

*Gelatina Berberorum.*

*R. Succii Berberorum depurati libram  
unam,*

*Sacchari albi semilibram.*

*Coque, leni calore, ad debitam spissitu-  
dinem.*

*Gelatina Cornu Cervi.*

*R. Cornu Cervi rasi semilibram.*

*Aquæ fontanæ libras sex.*

*Coque, lento calore, in vase fictili vi-  
trato ad duarum partium consumptionem.*

*Colatura adde*

*Sacchari Candi albi pulv. uncias sex.*

Vini albi Hispanici uncias quatuor.

Succi Aurantiorum, vel Limonum  
unciam unam.

*Coque, leni igne, ad Gelatina mollioris  
spissitudinem.*

*Gelatina seu Miva Cydoniorum.*

℞. Succi Cydoniorum depurati libras  
tres,

Sacchari albi libram unam.

*Coque s. a.*

*Gelatina Ribesiorum.*

*Paratur ex Succo Riaciorum, eodem  
modo uno fit Gelatina Berberorum.*

## S U C C I.

*Succus Glycyrrhizæ.*

℞. Rad. Glycyrrhizæ q. v.

*Contusis affunde, ad supereminentiam  
trium digitorum.*

Aquæ fontanæ bullientis q. s.

*Macera per triduum, & post brevem  
bullitionem, exprime colaturam, quæ leni  
calore evaporet ad debitam crassitiem.*

*Succus Prunorum Sylvestrium, seu, Accia  
Germanica.*

℞. Succi Prunorum Sylvestrium, non-  
dum maturorum, q. v.

*Inspissetur leni igne.*

*Succi Antiscorbutici.*

℞. Succi Cochleariæ hortensis libras  
duas.

Be.



Becabungæ,  
Nasturtii aquat. ana libram un-  
nam.

Aurantiorum sesquilibram.

Sacchari albi uncias decem.

Misceantur & depurentur s. a.

Facula Cucumeris Asinini, Elaterium  
dictum.

℞. Cucumerum Asiniorum nondum  
maturorum, q. v.

Exprimatur Saccus, qui subsidat de rez  
partem crassiorem deponat; effuso humore  
supernatante, quod reliquum est filtretur,  
crassamentum in filtro remanens calore Solis  
exsicceetur.

Facula Bryonia

Iridis vulgaris, &c.

Eodem modo parantur ex radicibus harum  
plantarum.

## S E C T I O. X.

Condita, Conservæ, & Sacchara.

Radix Angelicæ condita.

℞. **R** Ad. Angelicæ recent. q. v.  
Incisa, ablata medulla, mace-  
rentur per biduum in Aquæ fontanæ, se-  
mel atque iterum renovata, q. s. Post bre-  
vem ebullitionem effunde Aquam, & adde  
Syrupum Sacchari ad supereminentiam duo-  
rum digitorum. Die uno & altero elapsis,  
leni cōctione, iterata si opus sit, absumatur

D

leu.



*humiditas superflua, ut Syrupus d-biram  
retineat spissitudinem.*

Rad. Eryngii,  
Helenii,  
Satyrii,  
Scorzonerae,  
Symphyti majoris,

Cort. Aurantium,  
Citriorum,  
Limonum,

*Eodem aut simili modo condiuntur.*

Nux moschata,  
Zinziber,

*Codita ex India advehuntur.*

*Condiuntur quoque Fructus, Flores, Se-  
mina omnigena, aut adjecto syrupo, aut  
crusta Sacchari indueta; sed ad rem Phar-  
macauticam conditura vix pertinet. Ferrum  
quoque huic operationi subjicitur.*

*Mars Saccharatus.*

℞. Limaturæ Ferri mundatæ, non  
præp. q. v.

*Immitte cacabo aheneo, suspenso supra  
forum lenissimum, affunde paulatim*

*Sacchari albi ad tabulati spissitudinem  
cocti pondus duplum.*

*Agita cacabum assidue, ut limatura Sac-  
charo in crustetur, cavenda ne in massulas  
c. cat.*

*Conserva.*

Fol. Absinthii Romani.  
Cochleariæ hortensis.

Lujulæ.  
Plantaginis.  
Rutæ.

Ger. Quercus.

Flor. Anthos.

Betonicæ.

Consolidæ majoris.

Lavendulæ.

Paralyseos.

Rosarum rubrarum.

Salviæ.

Cort. exter. Aurantiorum.

Fruct. Cynosbati.

*Ex singulis in pulpam tusis ( dampnis prius caulibus, fibris, &c. ) cum Sacchari albi triplo inter contundendum sensim addito, fiant Conservæ s. a. Humidioribus vero Sacchari pondus duplum sufficit.*

*Cynosbati pulpa adhuc paulo minus postulat.*

## S A C C H A R A .

*Saccharum Hordeatum seu Penidiatum.*

*Fit ex Saccharo albo in Aqua, i. e. decocto Hordei, tandiu cocto donec spissitudinem acquirat, ut possit trahi, & in siala intoria chordarum more effingi.*

*Saccharum Rosatum rubrum.*

*℞. Sacchari albi libram unam.*

*Succi Rosarum rubr. uncias quatuor.*

*Coque leni igno ad succi fere consumptionem, tum injice*

Rosarum rubrarum sicc. pulveris tenuissimi unciam.

*Effunde in marmor, & ferma tabellas, s. a.*  
*Tabella Diatragacanthi.*

℞. Sacchari albi libram unam.

Aquæ Rosarum uncias quatuor.  
*Fluat simul super ignem lenem, tum adde*  
Pulveris Diatragacanthi uncias tres.  
*Projice in marmor, & forma tabellas.*

## S E C T I O XL.

## Pulveres.

*Pulvis Antiepilepticus, de Guttato dictus e*

℞. **R** Ad. Cassumuniar,  
Dictamni albi,  
Pœoniæ,  
Visci Quercini, *vel Corylini*,  
Sem. Pœoniæ ana semiunciam.  
Cranii humani,  
Ungulæ Alcis ana drachmas tres.  
Castorei Ruffici,  
Corallii rubri ana drachmas duas.  
Rad. Valerianæ sylv. unciam unam.

*Misce, fiat pulvis, cui adde*

Ol. Still. Rutæ guttas triginta.

*Pulvis Ari compositus.*

℞. Rad. Ari recenter siccata, uncias duas.

Calami aromatici,

Pimpinellæ saxifragæ ana unciam unam.

Oculorum Cancrorum semian-  
ciam

Cinnamomi drachmas tres.

Salis Absinthii drachmas duas

*Misce. fiat pulvis, s. a.*

*Pulvis Cephalicus.*

℞. Fol. Asari,

Rad. Lili Convall. ana drachmas  
duas.

Summit. Betonicæ,

Majoranæ,

Rorismarini ana sesquidrach-  
mam.

*Misce, fiat pulvis.*

*Pulvis e Chelis Cancrorum compositus.*

℞ Corallii rubri,

Oculorum Cancrorum ana semian-  
ciam.

Cornu Cervi calcinati,

Succini albi ana drachmas tres.

Margaritarum,

Bezoar Orientalis ana drachmas  
duas,

Chelarum nigrarum Cancrorum ad  
pondus omnium.

*Misce, fiat pulvis.*

*Pulvis Contrayerva compositus.*

℞. Cornu Cervi calcinati,

Corallii rubri,

Margaritarum,

Oculorum Cancrorum.

Succini albi ana drachmas duas.

Croci semidrachmam.

Cochinillæ drachmam unam.

Serpentariæ Virginianæ fefquidrachmam.

Chelarum Cancrorum drachmas tres.

Rad. Contrayervæ femiunciam.

*Fiat Pulvis.*

*Pulvis Cornachini.*

℞. Antimonii Diaphoretici,

Cremoris Tartari,

Scammonii ana p. æ.

*Fiat pulvis*

*Pulvis Diambre dictus.*

℞. Rad. Calami aromatici,

Galangæ,

Caryophyllorum,

Cinnamomi,

Macis.

Malabathri, *vel fol. Lauri.*

Nucis moschatæ ana drachmas tres.

Cardamomi majoris,

minoris,

Spicæ Nardi ana drachmam unam.

Ligni Aloes,

Santali Citrini,

Piperis longi ana drachmas duas.

Zinziberis fefquidrachmam.

*Misce, fiat pulvis.*

*Pulvis Diasenna.*

℞. Fol. Sennæ,

Cremoris Tartari ana uncias duas.

Rad. Galangæ,

Sem-

Sem. Ammeos,  
 Caryophyllorum,  
 Cinnamomi ana drachmas duas.  
 Scammonii semiunciam.

*Fiat Pulvis.*

*Pulvis Diatessaron.*

℞. Rad. Aristolochiæ rotundæ,  
 Gentianæ,

Bacc. Lauri,  
 Myrrhæ ana uncias duas.

*Fiat pulvis: cui se addas*

Rasuræ Eboris uncias duas, *fit*

*Pulvis Diapente.*

*Pulvis Diatrage anthi frigidus.*

℞. Gum. Tragacanthi unciam unam.  
 Arabici drachmas quinque.

Amyli,  
 Glycyrrhizæ ana drachmas duas.

*Fiat pulvis, cui tempore usus, adde*

Sem. Papaveris albi drachmas duas.

Quatuor frigidorum majorum  
 excortic. ana, drachmam u-  
 nam.

*Misce, fiat pulvis.*

*Pulvis Hiera Picra.*

℞. Aloes Succotrinæ uncias quatuor

Galangæ,

Rhabbari,

Serpentariæ Virginianæ,

Zedoariæ ana drachmas tres.

*Misce fiat pulvis.*

*Quando Hiera Picra paratur pro extrahen-*



*in Tinctura, pulveratur Alie 3. sufficit vero  
si cetera optime contusa sint.*

*Pulvis Japonicus.*

℞. Terræ Japonicæ uncias duas .

Rad. Bistortæ,

Symphyti majoris,

Tormentillæ,

Rosarum rubrarum,

Fol. Plantaginis,

Cinnamomi,

Nucis Moschatæ,

Gummi Arabici,

Masliches,

Olibani,

Coræ Cervi calcinati,

Boli Armenæ ana semiunciam.

*Misce, fiat pulvis.*

*Pulvis Millepedum compositus.*

℞. Millepedum,

Oculorum Cancrorum,

Testarum Ovorum ana unciam unam.

Rad. Glycyrrhizæ,

Ononidis,

Sem. Bardanæ majoris,

Dauci sylvestris,

Lithospermi ana drachmas sem.

Cremoris Tartari,

Salis Genistæ ana drachmas tres .

*Misce, fiat pulvis.*

*Pulvis ad Partum.*

℞. Boracis semiunciam.

Castorei,

Croci ana sesquidrachmam.

*Misce, fiat pulvis, cui adde*

Ol. still. Cinnamomi guttas octo.

Succini guttas sex.

*Misce.**Pulvis Stypticus.*

℞. Aluminis Rupei semiunciam.

Sanguinis Drachmas duas.

*Misce fiat pulvis.**Pulvis Vermifugus.*

℞. Fol. Abrotani fœminæ,

Flor. Tanaceti,

Sem. Santonici.

Corallinæ ana semiunciam.

*Misce fiat pulvis, cui adde*

Ol. still. Rutæ,

Sabinæ ana guttas viginti.

*Misce.*

## CANONES GENERALES

## Pro Pulveribus parandis.

I. Cavendum diligenter ne quid cariosum, exesum aut immundum pulveribus immisceatur: eximantur plantarum stipites & particula corrupta.

II. Aromatica sicca inter pulverandum aspergantur guttis aliquot aqua idonea.

III. Aromatica humidiora lenissimo calore siccantur, antequam terantur in pulverem.

IV. Gummi aliaque tritu difficilia admisceantur siccioribus, ut cribrum una transeant.

V. Pulveres exigua parentur quantitate, & serventur in vasis vitreis bene obturatis.

## S E C T I O XII.

Electuaria, Confectiones, Antidota,  
& Lohoch.

℞. Syrupi Kermesini libras tres.  
Evaporet leni calore ad mellis spissitudinem; tum adde sequentia in pulverem tenuissimum trita:

Cinnamomi,

Ligni Aloes ana drachmas sex.

Cochinillæ drachmas tres.

Croci sesquidrachmam.

Misce.

*Electuarium Antidysentericum.*

℞. Confectionis Japonicæ uncias sex.

Pulveris Styptici drachmas tres.

Lapidis Hæmatitæ drachmas duas.

Corallii rubri drachmam unam.

Opii semidrachmam.

Syrupi Myrtini q. s.

Misce, fiat Electuarium.

*Electuarium e Baccis Lauri.*

℞. Baccarum Lauri,

Fol. Rutæ ana unciam unam.

Rad. Calami aromatici,

Zedoariæ,  
 Sem. Cumini.  
 Levistici ana semiunciam.  
 Fol. Origani,  
 Pulegii vulgaris.  
 Piperis longi,  
 nigri,  
 Castorei ana drachmas duas.  
 Myrrhæ,  
 Opopanacis,  
 Sagapeni ana drachmas tres.  
 Syrupi de Artemisia libram unam.  
 Vini Canarini q. s.

*ad solvenda Gummi.*

*Misce, fiat Electuarium s. s.*

*Electuarium Cardiacum.*

℞. Conservæ Anthos,  
 Rosarum rubr. ana sesquiunciam.  
 Cort. Aurantium, } Condit. ana un-  
 Citriorum, } ciam unam.  
 Nucis Moschatæ }  
 Zinziberis conditi drachmas sex.  
 Confectionis Alkermes semiunciam.  
 Ol. still. Cinnamomi guttas viginti.  
 Syrupi Caryophyllorum q. s.

*Misce, fiat Electuarium s. a.*

*Electuarium Caryocostinum.*

℞. Caryophyllorum,  
 Costi, vel Zedoaria,  
 Sem. Cumini,  
 Zinziberis ana drachmas duas.  
 Hermodactylorum,

Scammonii ana semiunciam.

Mellis despumati uncias sex.

Misce, fiat Electuarium s. a.

*Electuarium Catholicum.*

℞. Rad. Polypodii Quercini uncias  
duas.

Aquæ fontanæ libras quatuor.

Coque ad medias, addendo sub finem

Fol. Mercurialis,

Scrophulariæ aquat. major.

Glycyrrhizæ ana unciam unam.

Sem. Fœniculi dulcis. semiunciam.

Solutura expressa adde

Sacchari cubri libras duas,

Coque ad Syrupi spissitudinem, cui adde

Pulpæ Cassiæ Fistularis,

Tamarindorum ana uncias qua-  
tuor.

Optime commixtis adjice in pulverem trita

Fol. Sennæ uncias duas.

Rhei unciam unam.

Ol. still. Anisi, Saccharo excepti drachmam  
unam.

Misce, fiat Electuarium s. a.

*Diascordium.*

℞. Fol. Scordii,

Rosarum rubrarum,

Cinnamomi,

Boli Armenæ,

Terræ Japonicæ ana unciam unam.

Rad. Bistortæ,

Gentianæ,



Tormentillæ,

Fol. Dictamni Cretici,

Gummi Arabici,

Styracis Calamitæ,

Galbani ana semiunciam.

Piperis longi,

Zinziberis ana drachmas duas.

Opii sesquidrachmam.

Syrupi de Meconio ad mellis spissitudi-  
nem cocti triplum ad pondus pul-  
verum.

Vini Canarini semilibram.

*Misce, fiat Electuarium s. a.*

*Electuarium ex Hyoscyamo.*

℞. Sem. Hyoscyami albi,

Papaveris albi ana semiunciam.

Conservæ Rosarum rubr. uncias tres.

Syrupi Papaveris Rhæados unciam u-  
nam.

*Misce, fiat Electuarium s. a.*

*Confectio Japonica.*

℞. Terræ Japonicæ uncias duas.

Rad. Bistortæ,

Symphyti majoris,

Tormentillæ,

Rosarum rubrarum,

Sem. Plantaginis,

Balaustiorum,

Cinnamomi,

Nucis Moschatæ,

Gummi Arabici,

Mastiches,



Cornu Cervi calcinati,  
 Boli Armenæ ana semiunciam.  
 Syrupi de Meconio ad spissitudinem mel-  
 lis cocti triplum ad pondus pul-  
 verum.

*Misce, fiat Electuarium s. a.*

*Pulvis hujus confectionis commode per se ser-  
 vatur, & Syrupus pro re nata admiscetur.*

*Electuarium Lenitivum pro Clystere.*

℞. Rad. Polypodii Quercini uncias duas.

Fol. Mercurialis,

Sem. Fœnogræci,

Lini ana unciam unam.

Aquæ fontanæ libras sex.

*Coque ad medias, addens sub finem cottio-  
 nis*

Fol. Sennæ uncias duas.

Sem. Coriandri semiunciam.

Aloes Hepaticæ pulv. unciam unam.

*Colatura expressæ adde*

Mellis libras duas.

*Coque ad Syrupi spissioris crassitiem, & adde*

Pulpæ Prunorum Damasc. libr. unam

Castiæ fistularis semilibram.

*Misce, fiat Electuarium.*

*Mithridatum Damocritis.*

℞. Myrrhæ,

Croci,

Agarici,

Zinziberis,

Cinnamomi,

Spicæ Nardi,

Thuris masculi,  
Sem. Thlaspeos ana drachmas de-  
cem .  
Seseleos,  
Opobalsami *vel Balsami Peruviani*,  
Schoenanthi .  
Folr. Stœchadis Arabicæ,  
Costi, *vel Zedoarie*,  
Galbani,  
Terebinthinæ Cypriæ,  
Piperis longi,  
Castorei,  
Hypocistidis,  
Styracis Galamitæ,  
Opopanacis,  
Matabathri ana unciam unam .  
Cassîæ lignæ,  
Polii montani,  
Piperis albi,  
Fol. Scordii,  
Sem. Dauci Cretici,  
Carpobalsami, *vel Cubebarum*,  
Trochisc. Cypheos,  
Bdellii ana drachmas septem .  
Nardi Celticæ,  
Gummi Arabici,  
Sem. Petroselini Macedonici,  
Opii,  
Cardamomi minoris,  
Sem. Fœniculi,  
Rad. Gentianæ,  
Rosarum rubrarum,

Dictamni Cretici ana drachmas quinque

Sem. Anisi,

Rad. Afari,

Acori veri,

Phu, *vel Valeriana sylv.*

Sagapeni ana drachmas tres.

Rad. Mei,

Acaciæ veræ, *vel Germanicæ,*

Ventris Scinci,

Sem. Hyperici ana drachmas duas feminis.

Mellis despumati triplum ad pondus pulverum,

Vini Canarini q. s.

*ad solvenda gummæ & succos.*

*Misce, fiat Electuarium s. a.*

*Electuarium Pectorale.*

℞. Flor. Sulphuris unciam unam.

Rad. Iridis Florent. drachmas sex,

Helenii semiunciam.

Spermatis Ceti drachmas tres.

Flor. Benzoini drachmas duas.

Mellis optimi uncias duas.

Syrupi Balsamici q. s.

*Misce, fiat Electuarium s. a.*

*Fit quoque sine melle.*

*Electuarium e Succo Rosarum.*

℞. Succu Rosarum pallidarum,

Sacchari rubri ana sesquilibram.

*Coque ad Syrupi spissioris crassitiem, cui,*

ab igne remoto, insperge sequentia in pulve-  
nem tenuissimum trita,

Scammonii sesquiunciam.

Cinnamomi.

Santali Citrini ana semiunciam.

Mastiches drachmas duas.

Misce, fiat Electuarium.

*Theriaca Andromachi.*

℞. Trochisc. Scillicicorum uncias sex.

Viperinorum,

Magmatis Hedychroi,

Piperis longi,

Opii ana uncias tres.

Rad. Iridis Illyricæ, vel Florentinæ,

Rosarum rubrarum,

Fol. Scordii,

Agarici,

Opobalsami, vel Balsami Peruviani,

Succi Glycyrrhizæ,

Sem. Buniadis seu Napi sylv.

Cinnamomi ana sesquiunciam.

Myrrhæ,

Croci,

Zinziberis,

Rhapontici, vel Rad. Tormentillæ,

Rad. Pentaphylli,

Fol. Calaminthæ,

Marrubii,

Dictamni Cretici.

Flor. Stœchadis Arabicæ,

Schœnanthi,

Sem. Petroselini Macedonici,

Costi, *vel Zedoaria.*  
 Terebinthinæ Cypriæ,  
 Thuris masculi,  
 Piperis albi,  
     nigri  
 Cassiæ lignæ,  
 Nardi Indicæ ana drachmas sex.  
 Polii Cretici,  
 Sem. Seseleos Massiliensis, *vel vulg.*  
     Anisi,  
     Ammeos,  
     Amomi, *vel Caryophyllorum,*  
     Cardamomi minoris,  
     Fœniculi,  
     Thlaspeos,  
**Rad.** Gentianæ,  
     Mei,  
     Phu Pontici, *vel Valeriana sylv.*  
     Acori veri,  
**Fol.** Chamædryos,  
     Chamæpityos,  
     Hyperici,  
     Acaciæ veræ, *vel Germanica,*  
     Carpobellami, *vel Cubebarum,*  
     Terræ Lemniæ, *vel Boli Armena.*  
     Chalcitidis ustæ, *vel Vitrioli calcinati,*  
     Styracis calamitæ,  
     Gummi Arabici,  
     Hypocistidos,  
     Nardi Celticæ,  
     Malabathri ana semiunciam.  
**Summit.** Centauri minoris,

Sem. Dauci Cretici,  
 Rad. Aristolochiæ tenuis, *vel longa*,

Biruminis Judaici, *vel Succini*,

Galbani,

Opopanacis,

Sagapeni,

Castorei ana drachmas duas.

Mellis despumati triplum ad pondus  
 pulverum.

Vini Canarini q. s.

*pro solvendis gummi & succis.*

Misce, fiat Electuarium, *s. a.*

*Theriaca Edinensis.*

℞. Rad. Angelicæ,

Contraſervæ,

Imperatoricæ,

Serpentariæ Virginianæ;

Valerianæ Sylvestris,

Zedoariæ,

Bacc. Lauri ana uncias duas.

Fol. Rutæ,

Scordii ana ſeſquiunciam.

Pulveris Diambriæ uncias tres.

Camphoræ,

Croci,

Reſinæ Guajaci,

Myrrhæ,

Opii ana unciam unam.

Mellis despumati triplum ad pondus  
 pulverum.

Vini Canarini q. s.

*ad ſolvendum Opium.*



Misce, fiat Electuarium s. a.

## LOHOCH.

*Lohoch ex Amylo.*

℞. Amyli drachmas duas.  
Syrupi de Symphyto,  
Albuminum ovorum in liquamen agi-  
tatione conquassatorum ana unciam  
unam.

Misce, fiat Lohoch cui nonnunquam additur  
Terræ Japonicæ drachma una.

*Lohoch Commune.*

℞. Olei Amygdalarum dulcium recentis,  
Syrupi Pectoralis ana unciam unam,  
Sacchari albi drachmas duas.

Misce, fiat Lohoch.

*Lohoch Diatragacanthi.*

℞. Pulveris Diatragacanthi drachmas duas.  
Albuminum ovorum conquassat. unciam  
unam.

Syrupi de Meconio uncias duas.

Misce, fiat Lohoch cui addi potest  
Terræ Japonicæ drachma una.

*Lohoch de Lino.*

℞. Olei Lini recentis,  
Syrupi Balsamici ana unciam unam.  
Flor. Sulphuris drachmam unam.  
Sacchari albi drachmas duas.

Misce fiat Lohoch.

*Lohoch de Manna.*

℞. Mannæ Calabrinæ,

Olei

Olei Amygdalarum dulcium recent.

Syrupi Violarum ana p. æ.

Misce, fiat Lohoch.

*Lohoch Saponaceum.*

℞. Saponis Veneti drachmam unam.

Ol. Amygdalini unciam unam.

Syrupi pectoralis sesquiunciam.

Fiat Lohoch s. a.

*Lohoch de Spermate Ceti.*

℞. Spermatis Ceti,

Sacchari albi ana draehmas duas,

Olei Amygdalini recent. semiunciam

Syrupi Balsamici unciam unam.

Misce fiat Lohoch.

## CANONES GENERALES

### Pro componendis Electuariis.

I. Canones pro parandis Decoctis & pulveribus, ad Decocta quoque & pulveres Electuariorum pertinere intelligantur.

II. Gummi, Succu inspissati, aliave pulverari nescia solvantur in liquore prescripto, adiciendo paulatim pulveres, & strenue agitando, ut mistura æquabilis & uniformis sit.

III. Electuaria astringentia, ut & ea que pulpas fructuum recipiunt, parva quantitate consiciantur; spulparum vero humiditas superflua leni igne evaporatur ante mixturam.

## Pilulæ.

*Pilule Æthiopicæ.*

℞. **A** Thiopis Mineralis uncias duas.  
 Antihæstici Poterii unciam unam.

Resinæ Guajaci semiunciam.  
 Balsami Capyvi p. s.

*ut fiat massa pilularum.*

*Pilule de Ammoniaco Chalybeatæ.*

℞. Gummi Ammoniaci uncias duas.  
 Aloes Succotrinæ sesquiunciam.  
 Salis Martis drachmas sex.  
 Myrthæ,  
 Resinæ Guajaci,  
 Extracti Gentianæ ana semiunciam.  
 Croci drachmas duas.  
 Elixiris Proprietatis q. s.

*Misce, fiat massa pilularis s. a.*

*Pilule Coccis.*

℞. Aloes Succotrinæ,  
 Trochisch. Alhandal,  
 Scammonii ana unciam unam.  
 Ol. still. Caryophyllorum drachmam unam.

Syrupi de Spina Cervina q. s.  
*Cogantur in massam pilularem.*

*Pilula Communes Avicennæ.*

℞. Aloes Succotrinæ uncias duas.  
 Myrthæ unciam unam.

Croci semiunciam.

Syrupi e Cortice Aurantiorum q. s.

Misce, fiat massa.

*Pilula Communes Rufi.*

℞. Aloes Succotrinæ uncias duas.

Gummi Ammoniaci unciam unam.

Myrrhæ semiunciam.

Elixiris Proprietatis q. s.

ut fiat pilularum massa.

*Pilula de Cynoglosso.*

℞. Rad. Cynoglossi.

Sem. Hyoscyami albi,

Opii ana semiunciam.

Myrrhæ drachmas sex.

Olibani drachmas quinque.

Castorei,

Croci,

Styracis Calamitæ ana drachmas duas

Syrupi de Meconio q. s.

Misce, fiat massa, s. a.

*Pilula de Duobus.*

℞. Trochisc. Alhandal,

Scammonii ana unciam unam.

Ol. still. Caryophyllorum drachmam unam.

Syrupi de Spina Cervina q. s.

Redigantur in massam s. a.

*Pilula Ephrætica, seu de Extractis.*

℞. Aloes Succotrinæ uncias quatuor.

Gummi Ammoniaci drachmas novem.

Rad. Jalappæ,

Fo'. Sennæ ana unciam unam.

Extracti Hellebori nigri,

Resinæ Guajaci,

Myrrhæ,

Tartari Vitriolati ana drachmas duas.

Extracti Gentianæ,

Ol. still. Juniperi.

Balsami Peruvianii,

Croci ana drachmam unam.

Syrupi de Spina Cervina q. s.

*Misce, fiat massa pilularis s. a.*

*Pilula Ephrasticæ cum aculeo.*

℞. Massæ Ephrasticæ uncias tres.

Scammonii unciam unam.

Ol. still. Caryophyllorum drachmam unam.

Syrupi de Spina Cervina q. s.

*ut fiat pilularum massa.*

*Pilula de Gambogia.*

℞. Aloes Succotrinæ drachmas duas semis.

Gummi Ammoniaci,

Gambogiae ana sesquidrachmam.

Scammonii drachmam unam.

Tartari Vitriolati semidrachmam.

Ol. still. Juniperi scrupulum unum.

Syrupi de Spina Cervina q. s.

*ut fiat massa.*

*Pilula Gummosa.*

℞. Galbani drachmas sex.

Myrrhæ drachmas quinque.

Assæ foetidæ semiunciam.



Castorei drachmas tres.

Olei Succini semidrachmam.

Elixir Proprietatis q. s.

*Cogantur in massam s. s.*

*Pilule Mercuriales.*

℞. Argenti vivi puri.

Gummi Guajaci ana unciam unam.

*Tere simul in mortario vitreo, ad perfectam globulorum extinctionem; dein adde*

Balsami Capyvi q. s.

*et fiat massa pilularum.*

*Pilule de Myrrha.*

℞. Aloes Succotrinæ,

Extracti Hellebori nigri,

Myrrhæ ana semiunciam.

Castorei,

Croci,

Galbani ana drachmas duas.

Ol. still. Sabinæ semidrachmam.

Elixir Proprietatis q. s.

*Misce, fiat massa pilularum.*

*Pilule Pacificæ, vulgo Matthæi*

℞. Serpentariæ Virginianæ,

Castorei,

Croci,

Opium ana unciam unam.

Saponis Tartarei uncias tres.

Balsami Capyvi q. s.

*Misce, fiat massa s. s.*

*Pilule Pectorales.*

℞. Gummi Ammoniici,

Benzoini,

E

Myr-



Myrrhæ,

Styracis Calamitæ ana semiunciam.

Balsami Sulphuris Terebinthinati, vel  
Anisati q. ℥s.*Redige in massam s. a.**Pilule seu Extractum Rudi.*

℞. Agarici,

Colocynthis,

Rad. Hellebori nigri,

Turpeti ana unciam unam.

*Optime contusus addo*

Salis Tartari semiunciam.

Aquæ fontanæ libras quatuor.

*Coque ad mediam. Colaturam expressam eva-  
p ora ad spissitudinem mellis, adjiciendo se-  
quens in pulverem tenuissimum trita,*

Aloes Succotrinæ uncias duas.

Scammonii unciam unam.

*Massa ab igne remota immisce*Ol. still. Caryophyllorum drachmam un-  
nam.*Pilula Scillitica.*

℞. Saponis Veneti unciam unam.

Gummi Amoniaci,

Millepedarum præp.

Scillæ recentis ana semiunciam.

Balsami Capivi q. s.

*Redige in massam s. a.**Pilula Storacica cum Gummi.*

℞. Aloes Succotrinæ unciam unam.

Rhei drachmas sex.

Gummi Ammoniaci semiunciam.

Myr-

Myrrhæ,

Extracti Gentianæ ana ſesquidrachmam

Croci.

Salis Abſinthii ana ſemidrachmam.

Syrupi de Spina Cervina q. s.

*ſit fiat maſſa pilularis.*

*Pilula e Styrace.*

℞. Styracis Calamitæ,

Balfami Tolutani,

Myrrhæ,

Olibani,

Opii ana ſemiunciam.

Croci drachmam unam.

Syrupi de Meconio q. s.

*Redige in maſſam s. a.*

*Pilula Tartaræ.*

℞. Gummi Ammoniaci drachmas ſex.

Aloes Succotrinæ drachmas tres.

Tartari Vitriolati ſemidrachmam.

Elixiris Proprietatis q. s.

*Miſce, fiat maſſa.*

## CANONES GENERALES

### Pro Pilularum Compoſitione.

I. Tres priores Canones pro parandis pulve-  
ribus accurate obſerventur.

II. Gummi & Succus inſpiſſati molleſcant  
prius affuſo liquore præſcripto, additis ſenſim  
pulveribus, & repetita contuſione perficiatur  
mixtura.

III. *Servantur massa pilularum in vesiculis oblitis.*

## S E C T I O XIV.

## Trochisci.

*Agaricus Trochiscatus.*

℞. **A** Garici albi & levis rasi & optime contusi uncias tres.

Tartari Vitriolati drachmas duas.

Mucilaginis Gummi Tragacanthæ, cum

Aqua Menthæ extractæ q. s.

Misce, fiant Trochisci s. a.

*Trochisci Albi Rhasis seu Sief Album.*

℞. Cerullæ drachmas decem.

Sarcocollæ drachmas tres.

Amyli drachmas duas.

Gummi Arabibi,

Tragacanthæ ana drachmam unam

Camphoræ semidrachmam.

Aquæ Rosarum q. s.

*in qua solvantur Gummi Arabicum & Tragacantha, ut fiat mucilago: cetera in pulverem torantur, & fiant Trochisci s. a.*

*Trochisci Isbandal, seu Colocynthis Trochiscata.*

℞. Pulpæ Colocynthis, demptis seminibus, optime contusæ, uncias tres.

Tartari Vitriolati drachmas tres.

Mucilaginis ipsellionis Gummi Traga-

can-

TROCHISCI. 101

canthæ, cum Aqua Menthæ extractæ q. s.

*Fiant Trochisci s. a.*

*Trochisci Bechici albi.*

℞. Sacchari Candi albi sesquilibram.  
Rad. Iridis Florentinæ sesquiunciam,  
Glycyrrhizæ unciam unam.  
Amyli semiunciam.  
Mucilaginis Gummi Tragacanthæ,  
cum  
Aqua Rosarum extractæ, q. s.

*ut Trochisci efformentur.*

*Trochisci Bechici nigri.*

℞. Succii Glycyrrhizæ uncias duas.  
Balsami Tolutani,  
Styracis Calamitæ ana drachmam  
unam.  
Sacchari albi uncias octo.  
Mucilaginis Gummi Tragacanthæ,  
cum  
Aqua Hyssopi extracta, q. s.

*Fiant Trochisci s. a.*

*Trochisci de Carabe.*

℞. Carabes seu Succini albi drachmas  
sex.  
Cornu Cervi calcinati,  
Gummi Arabici,  
Tragacanthæ,  
Corallii rubri,  
Lapidis Hænatitæ,  
Acaciæ veræ, *vel Germanicæ,*  
Hypocistidis,

Balaustorum,  
 Mastiches,  
 Sanguinis Draconis,  
 Boli Armenæ,  
 Terræ Japonicæ ana drachmas duas,  
 Croci,  
 Olibani,  
 Opii ana sesquidrachmam,  
 Aquæ Rosarum q. s.

*in qua solvantur Gummi Arabicum & Tragacantha, ut fiat mucilago: cetera in pulverem tenuissimum trita adjiciantur, ut fiant Trochisci s. a.*

*Trochisci Cypheos, pro Mithridatio.*

℞. Pulpæ Uvarum passarum majorum,  
 exacinatorum,  
 Terebinthinæ Cypriæ ana uncias tres,  
 Myrrhæ,  
 Schœnantii ana sesquiunciam.  
 Cinnamomi semiunciam.  
 Croci drachmam unam.  
 Bdellii,  
 Spicæ Nardi,  
 Cassiæ lignæ.  
 Rad. Cyperi rotundi, *vel longi*,  
 Bacc. Juniperi ana drachmas tres.  
 Aspalathi, *vel Santali citrini*, drachmas duas cum semisse.  
 Calami aromatici drachmas novem.  
 Vini Canarini parum.  
 Mellis despumati q. s.

*Bdellium & Myrrha terantur cum vino.*



ad spissitudinem mellis, dein adde pulpan-  
 terarum, Terebinthinam & mel, postremo ca-  
 uia viturata tenuissime.

Fiant Trochisci s. a.

Trochisci Diasulphuris.

℞. Flor. Sulphuris unciam unam.

Benzoini drachmam unam.

Sacchari albi uncias octo.

Mucilaginis Gummi Tragacanthæ

cum

Aqua Hyssopi paratæ p. s.

Misce, fiant Trochisci s. a.

Trochisci dicti Magma Hedychoi, pro The-  
 riaca Andromachi.

℞. Fol. Mari,

Majoranæ,

Aspalathi, vel santali citrini,

Rad. Asari ana drachmas duas.

Schœnanthi,

Calami Aromatici,

Phu pontici, vel Rad. Valerianæ sylv.

Xylobalsami, vel Agallochi,

Opobalsami, vel Balsami Peruviani,

Costi, vel Zedoariæ,

Cinnamomi ana drachmas tres.

Myrrhæ,

Malabathri, vel Fol. Lauri,

Nardi Indicæ,

Cassiæ lignæ,

Croci ana drachmas sex.

Amomi, vel Caryophyllorum, sesquiu-

ciam.



Mastiches drachmam unam.

Vini Canarini q. s.

*ad faciendos Trochiscos s. a.*

*Trochisci de Terra Japonica.*

℞. Terræ Japonicæ uncias duas.

Gummi Arabici,

Tragacanthæ ana drachmam unam

Sacchari albi libram unam.

Aquæ Rosarum q. s.

*Solvantur gummi in aqua Rosarum ut fiat  
Mucilago, cum qua conficiantur Trochisci.*

*Trochisci de Myrrha.*

℞. Myrrhæ drachmas tres.

Rad. Rubiæ tinctorum,

Fol. Dictamni Cretici,

Menthastri,

Palegii vulgaris,

Calorei,

Sagapeni,

Opopanacis,

Assæ foetidæ ana drachmas duas.

Ol. still. Rutæ,

Sabinæ ana guttas viginti.

Delixiris Proprietatis q. s.

*Gummi cum Elixire reducantur in massam  
ad spissitudinem mellis, additis dein oleis &  
pulveribus, fiant Trochisci s. a.*

*Trochisci Scillitici, pro Theriaca*

*Andromachi.*

℞. Scillam integram, postquam folia &  
caulis exaruerint.

*De racto cortice incrustetur pasta triticea  
& in clibano coquatur, donec massa farina-  
sea in crustam indurescat.*

Scillæ, ad teneritudinem coctæ, uncia  
tres

*terantur in mortario, addendo*

Farinæ Orobi albi uncias duas.

*ut pasta fiat, ex qua formentur Trochisci  
siccandi in umbra.*

*Hisc Trochiscis non immerito presertur ipsa  
Scillæ Pulpa.*

*Trochisci Viperini, pro Theriaca  
Andromachi.*

℞. Carnis Viperinæ, detracta cute, in-  
terranæis, adipe, capitibus & caudis  
rejectis, cum Anetho & sale pauco ex  
aqua fontana coctæ donec mollescat,  
deur a spinis mundatæ uncias octo.

Panis biscotti triti & cribrati uncias  
duas.

*Contundantur cum jusis a Viperarum de-  
cocto residui q. s. in massam, ex qua for-  
mentur Trochisci s. a.*

*Parati hi Trochisci aliunde ad nos adve-  
hantur, ipsis vero merito presertur Caro Vi-  
perina exsiccata.*

## CANONES GENERALES

Pro conficiendis Trochiscis.

I. Canones tres priores pro parandis pulv.

veribus, ad pulveres quoque Trochiscorum per-  
tinent.

II. Cum massa glutinosa inter conficiendum  
digitis adherant, inungantur manus, oleo  
dulci aut aromatico idoneo.

III. Ut probe succentur, imponantur cribra  
inverso, loco umbroso, libero & perflabilis,  
sapienter versandi.

IV. Serventur in vasis vitreis aut figulinis  
vitreatis.

## S E C T I O X V .

## O L E A .

Olea per expressionem.

*Oleum Amygdalarum dulcium.*

℞. **A** Mygdalarum dulcium, recenter sic-  
catarum, excorticat. p. v.

*Contusas in mortario marmoreo include sac-  
culo cannabino & oleum terculari sensim expri-  
me sine igne.*

*Oleum Amygdalarum amararum,*

*Avellanarum,*

*Juglandium,*

*Macis,*

*Nucis Moschatæ,*

*Sem. Hyoscyami albi,*

*Lini,*

*Papaveris albi,*

*Sinapi.*

*Eodem modo parantur, laminis ferratis  
paeli modice calefactis.*

*Oleum*

*Oleum Olivarum maturarum.*

*Omphacinum.*

*Laurinum.*

*Aliudve ad nos adferuntur.*

*Olea per infusionem & decoctionem.*

*Oleum Absinthites.*

*R. Comarum Absinthii vulgaris recent.  
contusatum libram unam.*

*Olei Olivarum maturi libras tres.*

*Inclusa vasi vitreo, vel fictili vitreato bene  
clauso, exponantur radiis solis per dies quin-  
decim: tum adde*

*Succi Absinthii uncias quatuor.*

*Coquantur leniter ad succi consumptionem,  
& oleum coletur cum expressione.*

*Oleum Anethinum ex foliis.*

*Chamæmelinum ex floribus,*

*Hyperici ex summitatibus,*

*Liliorum alborum ex floribus,*

*Rosarum rubr. ex floribus,*

*Rutaceum ex foliis.*

*Eodem modo parantur.*

*Oleum Lumbricorum.*

*R. Lumbricorum terrestrium bene soto-  
rum libram dimidiam.*

*Olei Olivarum maturi libras duas.*

*Vini albi semilibram.*

*Coque in B. M. ad vini consumptionem,  
oleum, coletur cum expressione.*

*-Oleum Mucaginum.*

*R. Rad. Althææ recent. contu*

uncias quatuor.

Lilii albi.

Scillæ recent. contusæ ana unciam unam.

Sem. Fœnugræci,

Lini ana sesquiunciam.

*Macerentur in aqua fontane q. s. deinde leniter coquantur donec crassam & viscosam mucilaginem amistant. Colatura fortior expressa adde.*

Olei Olivarum libras quatuor.

*Coque igne lenissimo, aut in B. M. ad humoris aquei consumptionem, assidue agitando, ne empyreuma contrahatur.*

*Oleum Myrrhæ per deliquium.*

℞. Ova recentia ad duritiem cocta quatuor.

*Per mediam longitudinem incisis eximantur vitelli. Cavitates albuminum impleantur.*

Myrrha in pulverem trita.

*Coniuncta rursus albumina filo circumdantur & suspendantur in loco humidò, ut liquor seu oleum defluat in vas suppositum.*

## S E C T I O XVI.

Balsama.

*Balsamum Anodynum Balaici.*

℞. Saponis Castiliensis unciam unam.

Opium semiunciam.

Camphoræ drachmas sex.



Croci drachmam unam.

Spiritus vini rectif. uncias octodecim.

Digere in B. A. per decem dies, & colla Balsamum.

Balsamum Anodynum, vulgo Guidonae.

℞. Aloes Hæpaticæ,

Gummi Ammoniaci,

Bdellii,

Carannæ,

Castorei,

Galbani,

Labdani,

Myrrhæ,

Balsami Peruviani,

Olibani,

Tacamahacæ,

Styracis calamitæ ana semijunciam.

Tritis omnibus, que teri possunt, adde

Terebinthinæ Venetæ ad pondus omnium.

Indantur retorta ita ut ad tertias impleatur, destilla s. a. Oleum rubrum seu balsamum, & paretur a liquore supernatante s. a.

Si destillatio fiat per alembicum addita aquæ fontanæ quadruplo, obtinetur balsamum empyreumate vacuum.

Balsamum ad Apoplecticos.

℞. Olei Nucis Moschatæ per expressiōnem unciam unam.

Liquefiat in vase argenteo, Ab igno remoto



Ol. still. Caryophyllorum,  
 Cinnamomi,  
 Lavendulæ,  
 Majoranæ,  
 Rhodii,  
 Rorismarini ana scrupulum u-  
 num.

Succini scrupuli dimidium.

Balsami Peruviani drachmam unam.

Misce s. a.

*Balsamum Lucatelli.*

℞. Olei Olivarum optimæ sesquili-  
 bram.

Vini Canarini libram unam.

Sanguinis Draconis triti unciam u-  
 nam.

*Coque, leni igne, ad vini consumptionem:  
 tum adde*

Ceræ Citrinæ libram unam.

Terebinthinæ Venetæ sesquilibram.

Balsami Peruviani uncias duas.

*Misce coquendo parum; Balsamum vero Pe-  
 ruvianum adjiciatur remotis ab igne.*

*Balsama Sulphuris.*

*Vid. Chemica.*

*Balsamum Traumaticum.*

℞. Benzoini uncias duas.

Balsami Peruviani unciam unam.

Olibani,

Aloes Succotrinæ,

Myrrhæ ana semiunciam.

*Tritis omnibus, qua teri possunt, affunde*

*Spir.*

Spir. vini rectificati libras duas.

*Insolentur per mensem, quotidie agitando, dein effundatur Balsamum. Fit quoque digerendo in B. A. per octiduum.*

*Balsamum Viride.*

℞. Olei Lini,

Terebinthinæ ana libram unam.

Æruginis tritæ drachmas tres.

*Coque agitando ut solvantur crugo.*

## S E C T I O XVII.

### Unguenta.

*Unguentum Ægyptiacum.*

℞. **Æ**ruginis optime tritæ uncias quinque.

Mellis uncias quatuordecim.

Aceti uncias septem.

*Coquantur lento igne ad unguenti spissitudinem.*

*Unguentum album.*

℞. Olei Omphacini libras tres.

Ceruffæ libram unam.

Ceræ albæ uncias novem.

*Misce, fiat unguentum s. a.*

*Unguentum album Camphoratum.*

*Fit addendo priori unguento, ab igne remoto,*

Camphoræ, cum guttis aliquot Olei Amygdalini tritæ unciam unam.

*Misce.**Unguentum ad Ambustæ.*

℞. Cort. inter. Sambuci recent.

Fol. ejusdem recent. ana uncias  
duas.*Optime contusa coque in*

Olei Lini libræ duabus.

*ad umiditatis consumptionem. In oleo cum  
expressione colato liquecant*

Ceræ albæ uncia sex.

*Liquefactis insperge, perpetim agitando,  
pulveres sequentes.*

Cerussæ uncias tres.

Lapidis Calaminaris unciam unam.

*Ab igne remotis, & paulo refrigeratis,  
misce*Camphoræ, cum guttis aliquot olei  
Amygdalini, pulveratæ drachmas  
duas.*Misce, fiat unguentum.**Unguentum Antipsoricum.*

℞. Rad. rec. Helenii,

Ozylapathi ana uncias tres.

*Incisis & contusis affunde*

Aquæ fontanæ libras tres.

Aceti libram unam.

*Coque ad medias. Colatura fortiter expres-  
sa adde*

Fol. rec. Nasturtii aquat. uncias sex.

Salviæ uncias duas.

*Sint herba optime contusa & immixta*

Axungia Porcinæ libris quatuor.

*Etque ad humoris consumptionem , & exprime unguentum ; cui adde*

Olei Laurini uncias quatuor .

*Misce .*

*Sulphur additur pro re nata .*

*Unguentum Antipsorum , cum Mercurio .*

*Fit ex priore unguento , additis*

Hydrargyri in Terebinthinæ Venetæ , q. s. extincti uncias quatuor .

*Misce , fiat unguentum s. a.*

*Unguentum seu Linimentum Arcaï .*

℞. Axungie Porcinæ libram unam .

Sevi Hircini libras duas .

Gummi Elemi ,

Terebinthinæ Venetæ ana fessquili-  
bram .

*Liquefacta simul colentur , & fiat unguen-  
tum t. a.*

*Unguentum Basslicen .*

℞. Cereæ flavæ ,

Sevi Hircini ,

Resinæ albæ ,

Picis siccæ navalis ,

Terebinthinæ Venetæ ana semili-  
bram .

Olei Olivarum libras duas cum se-  
misse .

*In oleo liquecant omnia , optime agitand-  
o , & colentur unguentum .*

*Unguentum Citrinum .*

℞. Hydrargyri unciam unam .

Spiritus Nitri q. s.

*ut fiat salurio, cui adde paulatim*

Axungie Porcinæ liquefactæ libram  
unam.

*Misce, fiat unguentum.*

*Unguentum Desiccativum rubrum.*

℞. Olei Olivarum sesquilibram.

Ceræ albæ semilibram.

*Liquefactis simul, & ab igne remotis, in-*  
*sperge sequentia in pulverem trita.*

Boli Armenæ,

Lapidis Calaminaris ana uncias qua-  
tuor

Lithargyri aurei,

Cerussæ ana uncias tres.

Camphoræ, cum oleo Amygdalino prius  
tritæ drachmas tres.

*Agitando strenue, fiat unguentum.*

*Unguentum Dialthææ.*

℞. Olei Mucaginum libras duas.

Ceræ Citrinæ semilibram.

Resinæ albæ uncias tres.

Terebinthinæ Venetæ sesquiunciam.

*Misce, fiat unguentum s. n.*

*Unguentum Dialthææ compositum.*

℞. Unguenti Dialthææ uncias qua-  
tuor.

Gummi Ammoniacy soluti in Aquæ  
fontanæ q. s. & colati unciam  
unam.

Olei Lini uncias duas.

*Unguento & oleo simul liquefactis, ad-*



*datur solutio Ammoniaci inspissata paululum  
& adhuc calida . Coque ad humeris consump-  
tionem , ut fiat unguentum .*

*Unguentum Diapompholygos .*

*℞. Olei Omphacini uncias viginti .*

*Succi Baccarum Solani vulgaris uncias  
octo .*

*Coquantur leni igne ad succi consumptio-  
nem , dein sub finem coctionis in oleo lique-  
scent*

*Ceræ albæ uncia quinque .*

*Ab igne remotis , & adhuc calentibus , adda-  
sequentia pulverata .*

*Cerussæ uncias quatuor .*

*Plumbi usti ,*

*Pompholygos ana uncias duas .*

*Thuris purioris unciam unam .*

*Misce , fiat unguentum .*

*Unguentum Epispasticum .*

*℞. Axungia Porcinæ ,*

*Terebinthina Venetæ ana uncias  
tres .*

*Ceræ flavæ semiunciam .*

*Cantharidum drachmas duas .*

*Axungia & ceræ simul liquefactis , adda  
Cantharidum pulverem , dein Terebinthinam .*

*Misce fiat unguentum .*

*Unguentum Mercuriale , seu Neapolitanum .*

*℞. Hydrargyri libram unam .*

*Terebinthina Venetæ ,*

*Styracis liquidæ ana uncias duas .*

*Agitentur simul in mortario donec glo-  
bes*

*buli Mercuriales evanescent, dein adde*  
**A**zungiaë Porcinæ liquefactæ libras  
 tres.

Olei Laurini uncias quatuor.

*Misce fiat unguentum s. a.*

*Unguentum Nervinum.*

**R.** Fol. Abrotanis maris,

**M**ajoranæ,

**M**enthæ,

**P**ulegii,

**R**utæ,

**S**abinæ,

**S**alviæ,

**F**lor. Chamæmeli,

**L**avendulæ,

**S**ummit. Hypericî,

**R**orismarini ana unciam unam.

*Herbe recentes optime contuse coquantur ad*  
*humoris evaporationem, in*

Olei e pedibus Bovinis libris quin-  
 que.

Sevi Bovini libris tribus.

*Tum fiat colatura cum expressione, cum*  
*adde*

Olei Laurini semilibram.

*Misce, fiat unguentum.*

*Unguentum Nutrivum.*

**R.** Lithargyri Aurei,

**A**ceti ana semilibram.

Olei Omphacini sesquilibram.

*Agitentur simul in mortario, vicissim af-*  
*fuso modo oleo, modo aceto, donec acetum non*

*amplius appareat , & unguentum euadat al-  
bidum .*

*Unguentum Ophthalmicum .*

℞. Unguenti Tutie unciam unam .

Sacchari Saturni scrupulos duos .

Vitrioli albi scrupulum unum .

Camphoræ semisrupulum .

Misce , fiat unguentum s. a .

*Unguentum Opodeldoch .*

℞. Rad. Angelicæ ,

Aristolochiæ longæ ,

Imperatoricæ ana uncias duas .

Fol. Ocimi ,

Origani ,

Salvia ,

Serpylli ,

Flor. Anthos ,

Lavendulæ ana sesquiunciam .

Bacc. Juniperi ,

Lauri ,

Sem. Cucumini ana uncias duas .

Castorei unciam unam .

*Trasitis & contusis ( omnia autem seca esse  
debent ) affunde*

Spiritus Vini rectific. congiuum unum .

*Digere frigide per triduum , in vase clauso :  
tandem immittatur in B. M. tepidum per horas  
aliquot . Colatura expressæ adde*

Camphoræ unciam unam .

Saponis Veneti minutim incisi libras  
duas .

*Digere rursus in vase circulatorio , jun-*

*Eturis lutatis, leni calore B. M. donec coeant  
in unguentum.*

*Unguentum Peſterale.*

℞. Unguentum Dialthææ uncias duas.  
Spermatis Ceti ſemiunciam  
Olei Macis per expreſſionem drachmas  
duas.

Still, Anifi,

Roriſmarini ana ſemidrach-  
mam.

Amygdalarum dulcium un-  
ciam unam.

*Liqueſcant ſimul unguentum Dialthææ &  
Sperma ceti cum oleo Amygdalino; dein ab  
igne remotis addantur Olea ſtillatiua & Ma-  
cis, ut fiat unguentum ſ. a.*

*Unguentum Populeon.*

℞. Gemmarum recent. Populi nigri con-  
tularum libram unam.

Axungie Porcinæ recent. libras qua-  
tuor

*Bene commixta ſeruentur in vaſe figulino  
vitreato cooperto, donec herba ſequentes poſſint  
colligi.*

℞. Fol. Cicutæ,

Hyoſcyami nigri,

Lactuæ,

Papaveris horteniſis,

Sambuci,

Sedi Majoris,

Solani vulgariſis,

Telephii ana uncias tres.

Contusa omnia immittantur Axungia cum  
geminis Populi.

Coquantur leni igne ad humiditatis con-  
sumptionem: tum forti expressione coletur un-  
guentum.

Unguentum Rosaceum, vulgo Pomatum.

℞. Axungiae Porcinae q. v.

Minutim concisa in vase figulino vitreato,  
affunde

Aquæ fontanæ q. s.

ad supereminentiam aliquot digitorum.

Digere per decem dies aquam quotidie reno-  
vando. Tum Axungiam calore lenissimo lique-  
factam injice in

Aquæ Rosarum q. s.

Subige optime, & effusa aqua, adde

Olei Rhodii guttas aliquot.

Unguentum Saturninum, vulgo Balsamicum  
Universale.

Lithargyrici aurei,

Minii ana libram unam.

Aceti libras quatuor.

Coque ad medias, & cola, residuo af-  
fundo:

Aceti tantundem.

coquendo & colando, ut prius, idque repe-  
tatur ad sextam vicem. Colaturæ omnes com-  
mixta in vase fictili vitreato evaporent ad con-  
sistentiam extracti.

℞. Huus Extracti,

Ceræ albæ ana uncias tres.

Olei Olivarum libram unam.



Misce, fiat unguentum s. a.

Unguentum Tutia.

℞. Tutia uncias duas.

Lapidis Calaminaris unciam unam.

Butyri infusli recentis libram unam.

Liquefacto Butyro insperge pulveres, & agitentur donec coeant in unguentum.

Unguentum Vermifugum.

℞. Fol. Abrotani foeminae,

Abinthii vulgaris,

Rutae,

Sabinæ,

Tanacetiana uncias duas.

Contusa coquantur cum

Olei Olivarum sesquilibra,

Axungiae Porcinæ libra una,

ad humoris consumptionem: tum fiat colatura cum expressione; cui adde

Fellis Bovini,

Aloes Succotrinæ ana sesquiunciam.

Colocynthis,

Sem. Santonici ana unciam unam,

Coque agitando ut fiat unguentum: Aloe autem, Colocynthis & semen Santonicum terenda sunt in pulverem tenuissimum.

## S E C T I O XVIII.

### Emplastra.

Emplastrum Adhaesivum.

℞. Emplastri Diachylon simplicis libras duas.

Picis Burgundicæ libræ unam.

*Liquescant simul ut fiat Emplastrum.*

*Emplastrum Anodynum rubrum.*

℞. Cereæ flavæ,

Gummi Elemi,

Picis Burgundicæ ana uncias sex.

Colophonias uncias quatuor.

Boli Armenæ,

Minii ana semiunciam.

Masticæ,

Olibani,

Petrolei,

Styracis liquidæ ana drachmas sex.

Croci drachmas duas.

Terebinthinæ Venetæ unciam a-

nam,

*Misce, fiat Emplastrum s. a.*

*Emplastrum Antihystericum.*

℞. Galbani uncias duodecim,

Tagamahacæ,

Cereæ flavæ ana uncias sex.

Aliæ fetidæ uncias quatuor.

Fol. Rutæ,

Flor. Matricariæ,

Sem. Cymini ana uncias duas.

Terebinthinæ uncias quinque.

*Misce, fiat Emplastrum s. a. Herbae vete & semen terenda sunt in pulverem.*

*Emplastrum de Betonica.*

℞. rec. Betonicæ,

Apii,

Lauri,

Plantaginis ,

Salviæ ana sesquiunciam .

Sevi Bovini libras duas .

*Herba optime contusa coquantur cum sevo ad humoris consumptionem lento igne ; colatura expressæ addæ*

Ceræ Citrinæ ,

Gummi Elemi ,

Resinæ Pineæ ,

Terebinthinæ ana libras duas .

*Liquefactis simul & nondum refrigeratis insperge sequentes pulveres ,*

Mattiches ,

Olibani ana uncias duas .

*Fiat Emplastrum s. a.*

*Emplastrum Cephalicum .*

℞. Tacamahacæ uncias duas .

Labdani ,

Styracis calamitæ ana semiunciam .

Ceræ flavæ uncias tres .

Resinæ albæ unciam unam .

Myrrhæ ,

Castorei ana drachmas duas .

Terebinthinæ Venetæ uncias tres .

Ol. stillatitii Lavendulæ .

Succini ana drachmam unam .

*Misco, fiat Emplastrum s. a. olea vero stillatitia addenda ceteris ab igne remotis & fere refrigeratis .*

*Emplastrum de Cicuta cum Ammoniaco .*

℞. Gummi Ammoniacci uncias octo .

*Solvatur Gummi in*

Aceti scillitici q. s.

*Solutioni adde*

Succi fol. Cicutæ uncias quatuor.

*Colentur & coquantur in Emplastro.*  
*Emplastrum Defensivum.*

℞. Succi Bursæ pastoris,

Centinodii,

Equiseti,

Millefolii,

Plantaginis,

Sedi majoris,

Solani vulgaris,

Symphyti majoris ana semili-  
bram

Olei Olivarum libras tres.

Axungia Porcinæ libras duas.

Lithargyri aurei libras duas semis.

Minii semilibram.

*Coquantur fore ad Emplastri spissitudinem,*  
*in quo liquecant*

Cerae flavæ,

Resine albæ ana uncia quatuor.

*Tum adde*

Olibani,

Terebinthinæ Venetæ ana uncias qua-  
tuor.

*& sequentia in pulverem trita,*

Boli Armenæ libram unam.

Rad. Consolidæ majoris,

Cort. Granatorum,

Balaustiorum,

Masticæ,

Sanguis Draconis,

Santali rubri ana uncias duas.

Misce, fiat Emplastrum s. a.

*Emplastrum Diachylon simplex.*

℞. Olei mucaginum libras quatuor.

Lithargyri aurei sesquilibram.

Coque ut fiat Emplastrum.

*Emplastrum Diachylon cum Gummi.*

℞. Olei mucaginum libras quatuor.

Lithargyri aurei libras duas.

Coque fore ad spissitudinem Emplastri; cui

addo

Gummi Ammoniaci,

Galbani ana uncias quatuor.

Opoponacis,

Sagapeni ana uncias duas.

Cerae flavae,

Terebinthinae Venetae ana semilibram.

Coquendo fiat Emplastrum s. a.

*Emplastrum Diopalma dictum.*

℞. Lithargyri aurei.

Olei Olivarum ana libras tres.

Axungiae Porcinae libras duas.

Coque agitando ut fiat Emplastrum, cui si

addas

Chalcitidis usta seu Vitrioli albi calcinati uncias quatuor, fit

*Emplastrum Diachylon s. s.*

*Emplastrum Epilepticum.*

℞. Emplastri e Meliloto,

Piceae Burgundicae ana uncias octo.



Terebinthinæ Venetæ,

Cantharidum ana uncias quinque.

Misce, fiat Emplastrum s. a. Cantharidæ vero terantur in pulverem tenuissimum, et addantur cæteris simul liquefactis.

Emplastrum ad Herniam.

℞. Balauſtiorum,

Gallarum,

Nucum Cupressi,

Baccarum Myrti,

Cort. Granatorum,

Quercus,

Sem. Plantaginis,

Sumach ana drachmas sex.

In pulverem trita macerentur diebus quatuor in

Aceti q. s.

Deinde excipientur calore leni, & addantur sequentia pulverata.

Rad. Consolidæ majoris,

Fol. Equiseti,

Aloes,

Mastiches,

Myrrhæ,

Mummiæ,

Thuris ana uncias duas.

Boli Armenæ,

Lapidis Calaminaris,

Lithargyri Draconis ana uncias tres.

Omnes hi pulveres commixti immittantur paulatim sequentibus simul liquefactis.

## 126      E M P L A S T R A.

Pis navalis libris duabus.

Cerae flavæ,

Terebinthinæ ana libræ uni.

*Fiat Emplastrum s. a.**Emplastrum e Mellilot.*

℞. Herb. Meliloti recent. libras tres.

*Contunde optime, & immisce.*Sevi Bovini liquefacti libris qua-  
tuor.*Coque fere ad herba crispaturam, & sevo  
fertiter expresso adde.*

Resinæ albæ libras sex.

Cerae flavæ libras tres.

*Coque parum ut fiat Emplastrum.**Emplastrum Mercuriale.*℞. Emplastri Diachylon simplicis libram  
unam.

Gummi Ammoniaci semilibram.

*Liquefactis simul adde*

Hydrargyri uncias octo.

Terebinthinæ Venetæ unciam unam.

Syracis liquidæ sesquiunciam.

*Quæ prius in mortario agitatione probe com-  
mixta sint, ut Hydrargyrus non amplius ap-  
pareat.**Emplastrum de Minio simplex.*

℞. Minii libram unam.

Olei Olivarum sesquilibram.

Aceti semilibram.

*Coque lento igne ut fiat Emplastrum.**Emplastrum de Minio cum Sapone.**℞. addendo priori Emplastro ab igne re-*

*moto , post humiditatis evaporationem , & adhuc calenti*

Saponis Veneti minutim incisi  
semilibram.

*Agitentur fortiter ut solvatur sapo, & fiat Emplastrum s. a.*

*Emplastrum e Mucilaginis , seu Diaclystia compositum .*

℞. Olei Mucaginum uncias sex.

Ceræ flavæ uncias viginti .

Gummi Ammoniaci ,

Galbani ,

Opopanacis ,

Sagapeni ana semiunciam .

Croci pulverati drachmas duas .

Terebinthinæ uncias duas .

*Misce , fiat Emplastrum s. a.*

*Emplastrum Oxycroceum .*

℞. Ceræ flavæ ,

Colophonix ,

Picis navalis ana semilibram .

*Leni igne liquefactis adde*

Gummi Ammoniaci ,

Galbani ,

Terebinthinæ Venetæ ana uncias

tres .

*Postea insperge sequentes pulveres :*

Mastiches ,

Myrrhæ ,

Olibani ,

Croci ana uncias duas .

*Misce , fiat Emplastrum s. a.*

*Emplastrum Stomachicum.*

℞. Cereæ Flavæ semilibram.

Carannæ,

Tacamahacæ,

Syracis liquidæ ana uncias tres.

Olei Chamæmelini semilibram.

Terebinthinæ Venetæ uncias qua-  
tuor.*Liquofactis simul injice sequentia in pulve-  
rem trita.*

Baccharum Lauri uncias duas.

Rad. Galangæ,

Sem. Cumini ana unciam unam.

Fol. Absinthii Vulgaris,

Menthæ ana drachmas sex.

Caryophyllorum,

Cubebæ ana semiunciam.

*Misce, fiat Emplastrum s. a.**Emplastrum Volatile.*℞. Terebinthinæ Venetæ unciam u-  
nam.*Agitetur in Morario, sensim affundenpo.*Spiritus Salis Ammoniaci unciam  
unam*Optimè commixtis injice paulatim.*

Tacamahacæ pulveratæ semiunciam.

*Misce.*

## CANONES GENERALES

Pro componendis Unguentis &  
Emplastris .

I. Unguenta & Emplastra, quae plantis recipiunt, coquantur fere ad herbarum crispaturam, cavendo ne nigredinem contrahant: colata rursus igni imponantur, ut evaporet omnis humiditas. Sint itaque planta recentes, succulenta & optime concussa, nisi siccæ prescribantur.

II. Pulveres Metallici, cum oleis & pinguibus, coquantur primo ad debitam coalescentiam: Emplastra vero aquæ fontanæ admixtionem postulant, donec justam spissitudinem adipiscantur. Gummi solubilia, pulveres, ut & Terebinthina addantur subsinem.

III. Unguenta minime sunt ejusdem spissitudinis, ut nec Emplastra, quorum molliora Ceræ nomen merentur, & in oltis aut vesicis servari debent, ut solidiora in Magdaleonas formantur. Utrorumque vero tam varia est compositio, ut plerisque peculiare regula adjectæ sint.



# MEDICAMENTA

## CHEMICA.

### CLASSIS PRIMÆ.

Vegetabilium Preparationes Chemicæ ..

### SECTIO I.

Olea Destillata ..

*Oleum Absinthii* ..

℞. **H**erb. Absinthii leniter in umbram  
siccatur & conficitur q. v.

Aquæ fontanæ q. s. ut herba commodè  
innatare possit .

Salis marini q. s. ad lenem faldedem ..

*Macerentur per octiduum , dein destillat  
fiat per vesicam , igne paulo intensiore qua  
qui aquis destillandis adhibetur . Oleum  
aquæ separatur s. a.*

*Oleum Herb. Majoranæ ,*

*Menthæ ,*

*Pulegii ,*

*Rorismarini ,*

*Ruæ , &c.*

*Flor. Chamæmeli ,*

*Lavendulæ , &c.*

*Sem. Anisi,*  
*Carvi,*  
*Cumini,*  
*Fœniculi, &c.*

*Cort. Aurantiorum,*  
*Citriorum,*  
*Limonum,*  
*Caryophyllosum,*  
*Cinnamomi,*  
*Macis,*  
*Nucis Moschate, &c.*

*Eodem modo distillantur, Semina vero  
 & Aromata contundi debent ante maceratio-*  
*nem.*

*Oleosa quæcumque eodem ritu oleum præbent,  
 variato macerationis tempore pro ratione tex-*  
*turæ & compagis. Tenuissima vix ullam  
 tenuia molliaque durum triumve dierum  
 viscosa tot septimanarum, lignosa & resino-*  
*sa totidem mensium macerationem postulant.*  
*Quo diutius protrahitur maceratio, eo major  
 addenda est Salis marini copia, cui substitui  
 possunt Nitrum, Tartarum crudum, aut  
 Spiritus aliquis acidus fixus. Aqua ab Oleo  
 separata novæ distillationi inservit.*

*Oleum Baccarum Juniperi.*

*℞. Baccarum Juniperi contusar. q. v.*

*Aquæ fontanæ dimidiam quantita-*  
*tem.*

*Fermenti parum.*

*Reponantur ut per aliquot dies fiat fer.*

mentatio, cavendū ne nimis diu protrahat  
adde dein.

Aquæ fontanæ q. s.

Et destilla per vesicam. Oleum ab aqua se-  
parabitur s. s.

Oleum Baccar. Lauri, &c.

Herb. Sabina &c.

Eodem modo destillantur, & ut olea ex  
omnibus viscosioris aut densioris textura.

Oleum Terebinthinæ.

℞. Terebinthinæ, leni igne liquefactæ  
p. v.

Infundatur Retorta vitrea ad medias, re-  
cipulo adaptato fiat destillatio ex arena. Leni  
calore prodit Spiritus acidus; tum aucto gra-  
datim igne, Oleum limpidum, vulgo, Spi-  
ritus Æthereus dictum; tandem Oleum fi-  
vum: in fundo manet Colophonia, que  
ultimo ignis gradu urgeatur, præbet quædam  
Oleum rubrum, & atro rubens fundum li-  
quoris petens.

Gummi Ammoniacum,

Caranna,

Elemi,

Galbanum,

Sagapenum,

Styrax calamita & liquidâ,

Tacamahaca &c.

Eodem modo destillata dant liquorẽm aci-  
dum & Oleum Æmphyreumaticum.

Terebinthina cum aquæ quadruplo ex ve-  
sica destillata præbet Oleum Limpidum. Co-

liphonia, post evaporatam aquam, in fundo relinquitur, qua ex Retorta destillata Oleum flavum, rubrum & nigro rubicundum sufficit.

Ex Gummi & Resinis cum aqua destillatis elicitur Oleum vel Balsamum purum.

*Oleum Guajaci.*

℞. Lig. Guajaci in scobem redacti q. v.

Indatur Retortæ terrea vel vitrea, & per gradus ex igne aperto vel arena destilletur: exibat primo liquor acidus; tum Oleum leve rubicundum; tandem, ultimo ignis gradu, Oleum crassum, nigrum, fundum liquoris patens.

*Oleum Lig. Buxi,  
Coryli,  
Juniperi, &c.  
Camphoræ.*

Hodern modo destillantur.

*Oleum Benzoini.*

Post florum Benzoini sublimati nom, residuum injicitur Retortæ vitrea, tum in arena destilletur oleum. Sic autem conficiuntur.

*Flores Benzoini.*

℞ Benzoini triti q. v.

Injiciatur in ollam vitreatam, cujus oris avertato cucullo chartaceo coniformi subijciatur nem lenem, ut flores sublimentur, Reperatur operatio, donec oleo charta inquinetur.

## S E C T I O II.

## Extracta &amp; Resinæ.

*Extractum Plantaginis.*

℞. Succî Plantaginis q. v.  
*Depuretur quiete, filtratione uel admixto ovi albumine, dein evaporetur ad spissitudinem mellis.*

*Eodem modo fiunt Extracta ex omnibus plantis acidis, frigidis, succulentis & stypticis.*

*Extractum Absinthii.*

℞. Herb. Absinthii siccâ. q. v.  
 Aquæ fontanæ q. s.

*Coque donec omnem vim herba aque imperiterit. De coctum filtratur & evaporatur igne leni ad mellis spissitudinem. Inter coquendum admisce*

Salis Tartari parum.

*Extractum Rad. Gentianæ,  
 Hellebori nigri,  
 Helenii,  
 Rhibarbari,  
 Cort. Peruviani,  
 Herb. Centaurei minoris,  
 Et Chamameli, &c.*

*Eodem modo parantur, ut & Extracta ex omnibus aromaticis fixis.*

*Extractum Jalappæ.*

℞. Rad. Jalappæ optime contus. q. v.  
*Infunde.*



Spiritum vini rectific. ad supereminentiam quatuor digitorum .

Extrahere tincturam in B. A. qua effusa  
adde magmari residuo .

Aquæ fontanæ q. s.

Coque per horam . Decoctum filtratum confunde cum priori tinctura, & evapora ad mellis spissitudinem : adde quoque

Salis Tartari parum .

Extractum Mechoacanna ,

Turpethi ,

Eodem modo conficiuntur , ut etiam ex omnibus resinosis .

Resina Jalappa .

R. Rad. Jalappæ optime contusi q. v.  
affunde

Spiritum vini rectific. ad supereminentiam quatuor digitorum .

Digere in B. A. ut tinctura extrahatur  
cui filtratæ affunde

Aquæ fontanæ q. s.

In fundum præcipitatur resina , qua liceat calore lenissimo .

Resina Guajaci ,

Scammonii , &c.

Eodem modo parantur .

## S E C T I O III.

Salia, essentialia & fixa, Tartarique  
preparationes.

*Sal essentielle Acetosæ.*

℞. Succi Acetosæ per subfidentiam de-  
purati q. v.

*Evaporetur ad tertiam partem remanentiam &  
dein per manicam Hippocracis colatus evapore-  
tur ad pelliculam. Immittatur vasi vitreo,  
ac olei Olivarum parum affundatur superficialis  
reponatur in celis donec copiosa appareant cry-  
stalli, aqua fontana leniter abluenda, &  
exsiccanda.*

*Sal Centaurii minoris,*

*Cichorii,*

*Euphrasie,*

*Fumarie,*

*Plantaginis,*

*Quercus &c.*

*Eodem modo parantur, & Salia ex omnibus  
plantis acidis, austeris, atringentibus &  
amarulentis pauco oleo gaudentibus.*

*Hærum plantarum aquæ, que frustra  
destillatione eliciuntur, confici possunt so-  
lendo.*

Salis essentialis q. s. in aqua fontana.

*Sal Fixum Absinthii.*

℞. Herb. Absinthii recent. vel leniter  
siccat. q. v.

*Beni igne in sartagine redigatur in cineres albos, ex quibus cum*

*Aquæ fontanæ calentis q. s.*

*fiat Lixivium, quod filtratum lento igne evaporet in sal fuscum: tum solutione, filtratione & coagulatione aliquoties iteratis, obtineatur Sal purum & album.*

*Sal Artemisia,*

*Cardui benedicti,*

*Centuarii minoris,*

*Fabaram stipit.*

*Genistæ,*

*Scordii,*

*Tamarisci, &c.*

*Eadem sunt modo.*

*Crystalli Tartari.*

*℞. Tartari albi triti q. v.*

*salvatur in*

*Aquæ fontanæ vigecuplo.*

*Solutio, dum adhuc fervet, per chartam emporeticam filtratur in vas ligneum; dein per noctem aut diutius frigori exponatur, ut vasis lateribus accrescant crystalli, quæ, effusa aqua, colligantur, & exsiccentur. Ab hi non differt*

*Crema Tartari.*

*℞. Solutionis Tartari (ut supra) filtratæ q. v.*

*Ebulliat ad ignem donec in superficie emergat cuticula densa, cochleari ligneo perforato detrahenda: tum coque donec nova cuticula appareat, quam detrahe, sicque deinceps.*

*ceps pergit, donec tota aqua per ejusmodi cuticulas sit consumpta . Tandem cuticulas exsicca ad Solem .*

*Sal Tartari .*

*Rx. Tartari albi q. v.*

*Charta bibula midesacta involutum & in ignem reverberii iniectum calcinetur donec albissimum evadat : tum in aqua calida dissolutum filtratur , & in vase vitreo vel fictili vitreato exhalet , donec instar nivis albissimum & siccissimum restet , sub fuem perpetuo agitandum cochleari ferreo , ne fundo vasis adhaereat .*

*Conficitur quoque hoc sal ex Tartaro , cum Nitri dimidio pondere , in pulvarem trito . Mixture in crucibulo destigret , & calcinetur igne vehemente per horam . Solutione , filtratione & evaporatione a sordibus depuratur .*

*Si sal Tartari fortius expetatur , sal album in crucibulo igne vehementissimo fustum reverberetur per horas aliquot , donec subviridem vel caeruleam acquisiverit colorem .*

*Liquamen Tartari , vulgo , Oleum per deliquium dictum .*

*Rx. Salis Tartari q. v.*

*Vase vitreo plano exceptum per dies aliquot in loco humido exponatur aeri , ut solvatur in liquorem , qui filtratur aut vasis inclinatione a facibus separatur . Quo sal fortius calcinatur , & facilius liquescit .*

*Tartarus Regeneratus.*

℞. Salis Tartari sicci triti q. s.

Immitte in vas vitreum capax, & affunde  
sensim Spiritus Aceti q. s. ad saturationem.  
Liquor filtratus exhalet igne lenissimo ad siccitatem,  
cavendo ne empyreuma contrahat.  
Sali residuo affunde de novo Spiritus Aceti q. s.  
ad saturationem. Depuratus liquor caute exsic-  
cetur in salem.

*Tartarum Vitriolatum.*

℞. Olei Tartari per deliquium q. v.

Immitte in vas vitreum capax, & guttatim  
instilla.

Olei Vitrioli rectific. q. s.

i. e. donec nulla amplius appareat efferve-  
scentia; dein leni igne fiat evaporatio ad sic-  
citatem. Si precipitatum album aqua calida  
solvatur, filtretur & evaporetur ad pelliculam,  
crystallos prabet.

*Tartarus Solubilis.*

℞. Crystallorum Tartari q. v.

Solvatur in

Aquæ fontanæ calidæ decuplo.

Solutioni instilla guttatim.

Oleum Tartari per deliquium q. s.

i. e. donec cesset effervescentia. Liquor  
calidus adhuc, filtratus in vase terreo vitrea-  
to, evaporetur ad siccitatem, vel evaporetur  
tantum ad pelliculam, ut sal reduci possit in  
crystallos.

*Sapo Tartareus.*

℞. Salis Tartari optime calcinati, &



calentis adhuc, in pulverem triti q. v.  
*In vase vitreo lato, illico affunde*  
 Olei Terebinthinæ duplum .

*Stent simul in cella per septimanas aliquot,*  
*donec oleum saltem penetraverit, tum plus*  
 Olei gradatim adjiendum, usque diem sal  
 Olei triplum absorbuerit, & utrumque in  
 saponem coiverint, quod continget intra men-  
 sem unum vel alterum, si materies quotidie  
 agitetur.

*Cirius fit si vas affigatur ala molendini*  
*pneumatici, aut alii culvis machinæ circumgy-*  
*ranti velociter.*

*Lapis Septicus, seu Cauterium potentiale.*

℞. Cineris Clavellati,  
 Calcis vivæ ana p. æ.  
 Aquæ fontanæ q. s.

*Macera per dies aliquot in vase vitreo vel*  
*terreo vitreato, filtra & inspissa ad lapidis*  
*duritiem.*

## C L A S S S E C U N D A .

Animalium preparationes Chemicæ .

*Spiritus, Sal, & Oleum Cornu Cervi .*

℞. C Ornuum Cervi in frustula confre-  
 torum q. v.

*Indantur Retorta terrea vel vitrea loricata*  
*ad collum usque, & adaptato recipiente am-*  
*plo, instituantur distillatio per gradus in igne*  
*aperto. Ascendit primo Phlegma, tum Spiritus,*

*pestica Sal Oleosum flavi coloris, & demum  
Oleum rubicundo-nigrum ana cum sale vo-  
latili: in fundo remanet terra nigra exuren-  
da igne aperto ut albida evadat, dicitur Cor-  
nu Cervi calcinatum.*

*Omnia e recipiente effusa hac methodo sepa-  
rantur.*

*Oleum a phlegmate & spiritu separatur fil-  
trando, haec enim transeunt, oleumque in char-  
ta relinquunt.*

*Phlegma a spiritu separatur, distillando ex  
alto vase leni igne; ascendit spiritus; manet  
in fundo phlegma.*

*Spiritus in salem & phlegma dividitur, si  
ex alta namodum & angusta cucurbita fiat de-  
stillatio; sal siccus capitello adharet, phlegma  
in fundo relinquuntur.*

*Sal ab oleo secernitur, si cum creta of-  
sumve calcinatorum sextuplo fiat sublimatio &  
retinetur. quippe oleum, sale in sublime ra-  
pio.*

#### *Spiritus, Sal & Oleum*

*Ex singulis animalium partibus solidis, eo-  
dem modo destillantur.*

*Et ex sanguine leni igne exsiccato.*

*Ut etiam ex urina, ad mellis consistentiam  
evaporata, & putrefacta, aut recente, cum  
arenæ quadruplo, salive cujusvis alcalici fixi  
æqua copia.*

*Urina, adiecta Calce viva, spiritum acer-  
rimum solemnmodo præbet.*

*Sz1.*



*Sal Ammoniacum factitium.*

℞. Urinæ humanæ vel jumento: urs li.  
bras sex.

Salis marini libras duas.

Fuliginis lignorum libram unam.

*Coque simul in massam, ex qua, in ollis  
sublimatoriis, igne gradatim aucto, sublimetur  
sal. Solutione in aqua, filtratione & evapo-  
ratione ad siccitatem purius evadit, ut etiam  
iterata sublimatione.*

*Aliunde ad nos adfertur paratum.*

*Flos Salis Ammoniaci.*

℞. Salis Ammoniaci sicci triti q. v.

*Indatur cucurbita terrea: cui adaptato capi-  
tello eaco, fiat sublimatio florum igne sensim  
aucta.*

*Spiritus Mindereri.*

℞. Spiritus aceti q. v.

*Paulatim instilla Spiritus Salis Ammonia-  
ci q. s, i. e. donec cesset effervescentia.*

*Spiritus Sali Ammoniaci.*

℞. Salis Ammoniaci,

Tartari ana p. æ.

*Separatim trita & mixta injiciuntur in Re-  
toriam vitream; affunde*

*Aquæ fontanæ q. s. ad solvenda sa-  
lia.*

*Fiat destillatio ex arena, donec sal in  
recipiente concresecens a lateribus decidere inci-  
piat.*

*Sal Ammoniacum volatile.*

℞. Salis Ammoniaci pulverati,

Tar-



Tartari, calentis adhuc, tritiana  
q. æ.

Commisceantur cum sicca sunt, & ill'co concirbita vitrea cum capitello caco immitantur; tum forti igne arena urgeatur ut fiat salis al-  
bissimi in capitellum sublimatio.

Oleum Cera.

R. Cerae q. v.

Liquescat cum

Arenæ duplo.

Immitte Retortæ, & destilla ex arena, exit primo liquor acidus, dein oleum crassum collo Retortæ adherens, nisi, carbone vivo admoto, caleat. Rectificatur in oleum tenue & destilletur per se ex arena.

## C L A S S I S T E R T I A .

Mineralium præparationes Chemicæ.

### S E C T I O I .

Salium præparationes.

*Spiritus Salis.*

R. S Alis marini exsiccati libram unam .  
Laterum pulveratorum libras tres.

Mixta indantur Retorte terræ ad medias, quæ in furno reverberii collocetur, adaptatæque recipiente amplo, parca primum manu ignis adhibeatur. Egresso abjectoque phlegmate & commissuræ rite lutatis urgeatur i-

gus,



ignis, donec, nebularum instar, spiritus omnes  
prohulsi fuerint.

*Spiritus Salis Glauberi.*

℞. Salis marini exsiccati & pulverati  
libras duas.

Olei Vitrioli libram unam.

Aquæ fontanæ q. s. ad sal solven-  
dum.

Destilla ex Retorta vitrea in arena ad  
ficciam.

*Sal mirabile Glauberi.*

℞. Residuum a Destillatione spiritus salis  
Glauberiani.

Solve in Aquæ fontanæ q. s. solutionem  
flua, & evapora ad cuticula apparentiam.  
Repone in loco frigido per dies aliquot ut con-  
crescant crystalli a liquido corrosivo separanda  
& exsiccanda: si acres nimis sint, solvantur  
rursus in aqua, filtratur liquor, & caute co-  
usque solum evaporetur, ut sal possit in cry-  
stallos redigi.

*Spiritus Salis dulcis.*

℞. Spiritus Salis partem unam.

Vini rectific. partes tres.

Digere per dies aliquot, dein destilla s. a.  
ex arena, cavendo ne sub finem Retorta nimis  
disrumpatur calore. Repetatur destillatio per  
quaterve.

*Sal Prunella.*

℞. Nitri purissimi pulverati libras  
duas.

Fuso in crucibulo paulatim insperge.

Flo-



Florum Sulphuris unciam unam.

*Deflagratione peracta, effunde sal fusum in laminam abeneam, mundam, siccam & calidam, ut fiant lamelle.*

*Sal Polychrestum.*

℞. Nitri pulverati,

Florum Sulphuris ana p. æ.

*Optime commixta injice paulatim in crucibulum ignitum. Cessante deflagratione, deinceatur in igne per horam. Depuratur solvendo in aqua calida, filtrando & evaporando ad siccitatem.*

*Spiritus Nitri.*

*Destillatur ex Nitro eodem modo quo spiritus salis.*

*Spiritus Nitri dulcis.*

*Fit ex spiritu Nitri eodem modo quo spiritus salis dulcis.*

*Aqua Fortis simplex.*

℞. Vitrioli ad albedinem calcinati partes duas.

Nitri pulverati partem unam.

*Exacte mixta indantur Retortæ terreae ad duas tertias: adaptato recipiente amplissimo destilletur ut spiritus Salis.*

*Aqua fortis duplex.*

℞. Vitrioli viridis ad albedinem calcinati,

Nitri pulverati.

Argillæ siccatae & pulv. ana p. æ.

*Bene commixta immittantur Retortæ ter-*

rea, ut ad duas tertias impleatur. Destilletur aqua ut prior.

*Aqua Regia.*

℞. Salis Ammoniaci triti unciam unam.

In cucurbita ampla, paulatim admisce Spiritus Nitri vel Aquæ fortis dupl. uncias quatuor.

Stent in arena donec sal oxonino sit dissolutum.

*Vitriolum Calcinatum.*

℞. Vitrioli viridis pulverati q. v.

In vase fictili non vitreato in albedinem religatur igne modico, fortiter semper agitandò ne adhaescat & lapidescat. Si igne vehementi urgeatur, transit in substantiam ruberrimam, qua Colcothar Vitrioli dicitur.

*Gilla Vitrioli*

℞. Vitrioli albi q. v.

Solve in

aqueæ fontanæ calentis q. s.

Solutio filtrata evaporetur ad tertiam partem remanentiam, & per triduum in loco frigido relinquatur, ut vasis lateribus accrescant crystalli in Sole exsiccanda. Reiteretur evaporatio donec crystalli non amplius appareant.

*Spiritus & Oleum Vitrioli.*

℞. Vitrioli viridis ad albedinem calcinati & pulverati q. v.

Retorta terrea injectum, ad dimidii repletionem, collocetur in reverberatorio, &

ada-

adaptato recipiente amplissimo, destilletur. Primo ascendit phlegma e recipiente rejiciendum: tum commissuris vite lutatis, ignis gradatim ad summum ductus continuetur, quamdiu vapores ascendant. Spiritus & Oleum in Retorta ex arena separantur; spiritus enim ignis secundo & tertio gradus ascendit, oleum in fundo haret. Quod a prima destillatione in Retorta manet, Colcothar appellatur.

*Spiritus Vitrioli dulcis.*

Fit ex Spiritu Vitrioli eodem modo quo Spiritus salis dulcis.

*Ens Veneris.*

℞. Colcotharis Vitrioli cærulei aqua probe edulcorati & exsiccati,  
Salis Ammoniaci ana p. æ.

In pulverem seorsim redigantur; dein mixta indantur cucurbita terreæ ad tertias, eaque in igne aperto posita cum capitello vitreo caeco, adhibentur sub initio ignis lenis, qui sensim adaugeatur, quousque flores ex luteo rubentes ascendant; refrigerato vase, penita diligenter colligantur.

*Lapis Medicamentosus.*

℞. Colcotharis Vitrioli,  
Aluminis Rupei,  
Lithargyri aurei,  
Boli Armenæ ana p. æ.  
Aceti optimi ad supereminentiam quatuor digitorum.  
Digere per biduum in olla figulina, qua

dein igni imposita, evaporat omnis humiditas,  
& massa residua calcinetur igne intenso.

## S E C T I O II.

## Sulphureorum præparationes.

## Flores Sulphuris.

℞. Sulphuris flavi contusi q. v.  
• Admitte cucurbita terrea in arena posita, & affixo capitello vitreo cavo, vel alia cucurbita terrea, sublima igne primum miti, postea validiore, flores in capitellum elevati abstergantur.

Oleum vel Spiritus Sulphuris.  
per Campanam.

℞. Sulphuris pulverati q. v.  
Indatur patella terrea imposita crucibulo inverso; simul collocentur in fundo vasis fictilis amplioris: tum accenso sulphure, ferro ignito, in loco humido ventis impervio, desuper Campana vitrea suspendatur, ea distantia ut flamma eam non attingat. Fumus in Campana frigore condensatus per oram ejus in vas suppositum decidet in modum aquæ.

## Hepar Sulphuris.

℞. Flor. Sulphuris uncias quatuor.  
Salis Tartari lesquiunciam.

• Flores cum sale trito exacte misceantur, & liquecant in patella terrea sub camino, assidue agitando spatula donec massa rubeat, cavendo ne accendatur.

*Balsamum Sulphuris Terebinthinatum.*

℞. Flor. Sulphuris uncias duas.

Olei Terebinthinæ uncias decem.

Digere in arena per horas aliquot in vase circulatorio, donec oleum rubicundum contraxerit colorem. Refrigerato vase Balsamum separetur a Sulphure non soluto. Balsamum Sulphuris Anisatum,

Juniperatum,

Succinatum, &c.

Eodem modo parantur, cum Oleis stillatitiis.

*Balsamum Sulphuris crassum.*

℞. Ol. Lini vel Olivarum libram unam.

Florum Sulphuris uncias quatuor.

Coque leni igne ad spissitudinem Balsami, assidue agitando.

*Lac Sulphuris.*

℞. Hepatis Sulphuris triti q. v.

Aquæ fontanæ quadruplum.

Coque per tres horas, addendo aquam si opus sit; liquor fervidus per filtrum depuretur, cui insilla Spiritus Vitrioli q. s. i. e. donec cesset effervescentia. Pulvis precipitatus abluatur aqua, & exsicceetur.

*Sal Succini Rectificatum.*

℞. Salis Succini prioris destillationis q. v.

Marini decrepitati duplum.

Contrita indantur cucurbitæ vitreæ albe & angustæ; adaptato dein capitello ca.

G 3

fiat



sit in B. A. sublimatio, cavendo ne ascendat oleum. Frigefacto vase, sal absiergatur pluma.

*Sal volatile, & Oleum Succini.*

*R. Succini albi contusi libram unam.*

*Arenæ mundatæ libras duas.*

*Injiciantur Retortæ vitreae loricatæ ad duas tertias implendæ, adaptato recipiente ampliciter destillatio in arena, igne gradatim augeto: primo gradu exstillabit phlegma acidum cum paucis oleo flavo, secundo vero oleum flavum cum paucis sale, & tertio plus salis cum oleo subrubro. Liquor ex recipiente effundatur, & sal lateribus adhaerens aqua calida eluatur: postea oleum a phlegmate spirituque filtro separatur, & destillando per se vel cum sale marino rectificatur; tandem spiritus evaporetur in cucurbita, donec acidum ascendere incipiat, tunc a sale marino sublimetur, donec sal album capitello adhaereat.*

### S E C T I O. III.

#### Metallorum præparationes.

*Causticum Lunare, seu Lapis Infernalis.*

*R. Argenti probe cupellati q. v.*  
*A Solvatur in phiala ex arena, cum Spiritu Nitri triplo.*

*Solutio evaporetur ad tertias, tum ex crucibulo amplo miti igne exhalet humiditas. Sensim augetur ignis, donec massa*

*fluat.*

fluat inftar olei, nec amplius fumet: tum infundatur fistula ferrea ( ad id parata ) calefacta & sevo inuncta. Exsiccetur lapis, & servetur in vitro optime clauso.

*Calx Jovis.*

℞. Stanni q. v.

Liquefiat in vase fistili, non vitreato, & assidue agitetur spatula ferrea, donec in calcem abeat.

*Sal Jovis.*

℞. Calcis Jovis q. v.

Aquæ Regiæ cum aquæ fontanæ sextuplo dilutæ ad supereminentiam aliquot digitorum.

Fiat lenta solutio in arena, solutio filtratur & exhalet ad pelliculam, tum reponatur in loco frigido per dies tres aut quatuor, donec crystalli concrevant, quæ exsiccentur, effuso liquore.

Calx a solutione residua denuo extrahatur, & admisto liquore a crystallis separato, novæ obtinentur crystalli.

*Amalgama Jovis.*

℞. Stanni q. v.

Liquefiat in crucibulo.

Hydrargyri tantundem

immitte alii crucibulo, quod in igne maneat, donec fumos emittat Hydrargyrus, qui mox affundatur Stanno liquefacto. Agita spatula ferrea donec massa refrigeretur.

*Aurum Mosaicum.*

℞. Amalgamæ Jovis uncias sex.

Salis Ammoniaci,

Flor. Sulphuris ana uncias tres.

Simul terantur & misceantur in marmoreo mortario, injiciantur cucurbita & igne e primo ad ultimum gradum sensim aucto, tandem refringatur vas, in fundo invenitur Aurum Mosaicum scoriis sublimatis.

Minium.

℞. Plumbi q. v.

Fundatur in vase fictili, non vitreato, agitando spatula ferrea donec abeat primo in pulverem subnigrum, postea flavum, tandem ruberrimum, qui Minium dicitur: igne vero vehementiori si urgeatur, in massam vitream abit.

Cerussa.

℞. Laminarum plumbi tenuissimarum q. v.

Suspendantur in vase fictili, in cujus fundo sit Aceti q. s.

Ut vapor ab aceto elevatus laminas circummeat, digere in fino equino per tres septimanas, quo tempore si lamina in totum non calcinetur, abradatur pulvis albus, & lamina rursus aceti vaporibus exponantur, donec in pulverem omnino facessant.

Saccharum Saturni.

℞. Cerussæ, Minii vel Lithargyri pulverati q. v.

Immittatur cucurbita, & affunde

Aceti destillati q. s. ad supereminentiam quatuor digitorum.

Digre in arena dies aliquot, donec Acetum dulcescat; post subsidentiam separetur, novumque affundatur toties, donec Acetum dulcedine vacuum deprehendatur: tum liquorum omnium per subsidentiam depuratorum in vase vitreo fiat evaporatio ad spissitudinem mellis liquidioris, ut in loco frigido concrecant crystalli in umbra siccanda. Reliquum ad cuticulam exhalet, & reponatur in frigido, ut nove concrecant crystalli, totisque iteretur evaporatio, donec nullæ amplius appareant.

Mars Solubilis, seu Chalybs  
Tartarizatus.

℞. Limaturæ Martis sine præp.  
Crystallorum Tartari ana p. æ.  
Aquæ pluvialis q. s.

ut formetur massa in globulos excoquendos in clibano. Globulus dein terio & rursus euen

Aquæ q. s.

Globulos formato & in clibano ut prius excoquito. Repetatur opus donec pulvis sit impalpabilis.

Mars Sulphuratus.

℞. Limaturæ Martis sine præp. q. v.  
Sulphuris pulverati duplum pondus.  
Aquæ fontanæ q. s.

ut in pastam fermentur, que per horas sex fermentescere sinatur: tum immittatur in cribulo & deflazet, assidue agitando spatula ferrea, ut faceat in pulverem nigrum.

rimum. Si ulterius igne urgeatur, rubedinem contrahit, diciturque

*Crocus Martis Aberiens.*

A quo non differt Chalybs præparatus in crucibulo ad rubedinem leniter calcinatus.

*Crocus Martis Astringens.*

Paratur ex Croco aperiente Martis in igne vehementissimo diu reverberato.

*Vitriolum Martis, seu Sal Chalybis.*

℞. Limaturæ Martis sine præp. uncias tres.

Olei Vitrioli uncias quatuor.

Aquæ fontanæ uncias decem.

Digere in cucurbita per horas duodecim, ut fiat solutio; quæ calide filtrata ad cuticulam evaporetur, & reponatur in loco frigido, ut vitriolum in fundo concresecat. Denique liquor supernatans ad cuticulam exhalet, & reponatur. Crystalli omnes collecti super charta n. existentur.

*Flores Martis.*

℞. Limaturæ Martis sine præp.

Salis Ammoniaci triti ana p. æ.

Probe mixta aliquandiu committantur loco humido, tum ex cucurbita terrea cum capitello vitreo fiat sublimatio. Ascendit primo spiritus Salis Ammoniaci in recipiens transducendus; tum flores albi, ut inutiles, rejiciendi; tandem flores flavo-rubentes e capitello pennæ cal ligendi.

E capite mortuo parari potest Tinctura Martis, ut etiam ex floribus.



Mineralium metallicorum  
præparationes.

*Mercurii Solutio.*

℞. Hydrargyri puri,  
Aquæ fortis dupl. ana p. æ.  
Digere in phiala super arenam, ut fiat  
Mercurii solutio limpida.

*Mercurii Calx.*

℞. Solutionis Mercurii q. v.  
Lenis igne evaporetur in massam albam &  
siccam.

*Mercurius præcipitatus albus.*

℞. Solutionis Mercurii q. v.  
Paulatim affunde  
Muriam fortissimam,  
donec omnis Mercurius præcipitetur in pulve-  
rem albissimum, in filtro aqua calida toties  
ablundum, quoad aqua omnem acrimoniam  
deposuerit. Pulvis inter chartam complicatam  
calore lenissimo exsiccetur,

*Mercurius præcipitatus fuscus, vulgo*

*Vourzii.*

℞. Solutionis Mercurii q. v.  
Instilla paulatim.  
Ol. Tartari per deliquium q. s.  
i. e. donec cesset effervescencia, & ad fun-  
dum præcipitabitur pulvis, aqua ut supra  
edulcoratus.

*Mercurius præcipitatus ruber.*

℞. Calcis Mercurii q. v.

In crucibulo gradatim reverberetur. Mutatur primo ab albo in fuscum, tum in flavum, tandem aucto igne transit in pulverem ruberrimum, qui aqua diligenter abluatur, ut edulcoretur.

*Mercurius præcipitatus viridis.*

℞. Cupri semiunciam.

Aquæ fortis dupl. unciam unam.

Fiat solutio s. a. cui addo

Solutionis Mercurii uncias octo.

Misce, & evapora ad siccitatem: pulveri affunde.

Aceti destillati ad supereminentiam aliquot digitorum.

Digere in arena per biduum. Effusa tinctura, novum acetum affunde, & de novo extrahes. Tincturas mixtas filtra, & evapora ad siccitatem.

*Mercurius præcipitatus flavus, seu Turpetum Minerale.*

℞. Mercurii crudi purissimi uncias quatuor.

Olei Vitrioli rectific. uncias sexdecim.

Fiat solutio in Retorta super arenam, quæ, igne vehemente admoto, evaporatur ad siccitatem. Calx alba, in fundo relicta, triba projiciatur in aquam tepidam, & illico flavescit. Crebris ablationibus ab omni acrimonia liberatur, & exsiccat.

*Mercurius sublimatus corrosivus.*

Calcis Mercurii,

Salis Marini decrepitati ana p. æ.

Pulverata & mixta indantur phiale aut  
medias fere, & ex arena primum leni igne,  
dein sensim aucto, fiat sublimatio in mas-  
sam crystallinam, albam, ad superiora phiale  
undequaue harentem, a scoriis rubris sepa-  
randam. Iterata sublimatione, si opus sit,  
purificatur.

*Mercurius sublimatus dulcis.*

℞. Mercurii sublimati corrosivi (in mor-  
tario vitreo triti) uncias quatuor.

Hydrargyri puri uncias tres.

Miscs exacte in mortario donec Mercurius  
vivus non amplius appareat. Injiciatur pul-  
vis in phialam oblongam, que ad tertiam  
partem tantum impleatur: collocetur ad me-  
dietatem in arena, successivis ignis gradi-  
bus totus fere Mercurius sublimabitur, su-  
perneque phiale parci undique adhaerescet.  
Confracta phiala, atque rejectis pulvere ra-  
bante circa fundum, & albicante circa col-  
lum, Mercurius albus rursus ter aut qua-  
ter sublimetur. Si ad sextam vicem itere-  
tur operatio, vocatur Calomelas & Aqi-  
la alba.

*Mercurius saccharatus.*

℞. Argenti vivi puri drachmas tres.

Sacchari candi rubri drachmas quin-  
que.

Subigantur probe in mortario vitreo, do-  
nec

*rac globuli mercuriales evanescant. Pari quocumque modo fit Mercurius Alcalifatus ex Hydrargyro & oculis cancrorum præparatis eadem portione commixtis.*

*Panacea Mercurii.*

℞. Calomelanos lævigati q. v.

Solutus vini quadruplum.

*Digere in arena per dies viginti vas sepelitus agitando. Effundatur spiritus, & pulvis siccetur.*

*Æthiops Mineralis.*

℞. Hydrargyri,

Flor. Sulphuris ana p. æ.

*Agitentur in mortario vitreo, cum pistillo vitreo, donec globuli mercuriales visum penitus effugiant.*

*Crocus Metallorum.*

℞. Antimonii,

Nitri ana p. æ.

*Separatim trita & optime mixta injiciantur paulatim crucibulo candenti: peracta detonatione, refrigerato & fracto crucibulo, materia metallica rubescens a crusta albicante separatur, & edulcoretur aqua.*

*Antimonium Diaphoreticum.*

℞. Antimonii semilibram.

Nitri sesquilibram.

*Separim pulverata & commixta cochlearum in crucibulum candens ingrantur. Finita detonatione, massa alba in igne per semilibram comburatur; & pulverata injiciatur in aquam. Digere per noctem, &*

*aqua*

aqua effusa, recens addatur, ut optime abluatur, ad quinque vel sex vices.

*Antimonium Diaphoreticum nitratum.*

℞. Antimonii semilibram.

Nitri sesquilibram.

Seorsim pulverata & commixta cohibeat in crucibulum candens ingerantur: Finita detonatione, massa alba in igne per semihorans calcinetur: Pulvis servetur in vase vitreo bene obturato.

*Antimonium Diaphoreticum dulce.*

Antimonii Diaphoretici nitrati q. v.

Trito affunde Aquæ fontanæ q. s. ut superet aliquot digitos. Digere per noctem, & aqua effusa, recens addatur, ac sic abluatur ad quintam vel sextam vicem: Lixura omnes commixta filtrate, leni igne evaporata ad usitaticulam in frigore præbent.

Nitrum Stibitum.

Regulus Antimonii.

℞. Antimonii,

Nitri,

Tartari crudi ana p. æ.

Terantur in pulverem sigillatim, ac proxima iterum terantur: partitis vicibus immutatur pulvis in crucibulum candens: detonatione cessante, instruatur ignis ingens ut materies fluat instar aque: tum effundatur in conum fusorium calefactum & sevo illitum, idque agita, ut separetur Regulus fundamque petat: omnibus refrigeratis, Regulum a sgoriis superjectis libera.



*Regulus Antimonii Martialis.*

℞. Antimonii,

Nitri,

Tartari crudi ana libram unam.

Fruſtulorum Ferri ſemilibram.

*Ferro candenti in crucibulo, adſice paulatim cetera trita & commixta: eodem proſus modo perge ut in priorē. Si Regulus hic cum Nitro Tartaroque ſare ſit fuſa, fit tandem Regulus Antimonii Stel-latus.*

*Sulphur Auratum Antimonii.*

℞. Scoriatum Reguli Antimonii q. v.

*Terantur in pulverem, calentis adhuic, & decoquantur diu in*

*Aquæ fontanæ triplo.*

*Solutionem flavo rubram filtra per chartam emporeticam, & inſtando*

*Aceti deſtillati q. ʒ.*

*precipitetur pulvis aqua abluendus ut edul-coretur, & a ſapore liberetur.*

*Butyrum Antimonii.*

℞. Antimonii,

Mercurii ſublimateſi corroſivi ana p. æ.

*Conterantur primum ſeorſim, cum accurate miſceantur, vapores ſumma cautela evitanda. Indantur Retorta vitrea loricata, lati brevisque colli, ad medias: adaptato recipiente, inſtruat ex arena ignis, primo lenis, ut ros tantum exſtillet; tum, aucto igne, manabit liquor oleoſus collo Retorta iuſtaſt glaciæ adherens, carbone vivo caute*

*ad-*

admoto liquefcendus. Materies hac oleofa re-  
 Etificetur in Retortam vitream in colorem ni-  
 veum.

*Cinnabaris Antimonii.*

Quamprimum vapores rubri in priore pro-  
 ceffu afcendere incipiunt, mutetur recipiens  
 juncturis non lutatis: augeatur ignis donec  
 incandefcat Retorta, & intra horam unam  
 alteramve tatus pulvis niger fublimabitur co-  
 lore in rubicundum mutato. Effringe Retor-  
 tam, in cujus collo reperitur Cinnabaris &  
 faoris nigris diligenter feparanda.

*Mercurius Vita.*

Rx. Butyri Antimonii rectificati q. v.  
 affunde

Aquæ fontanæ q. s.

Ut præcipitetur pulvis albiffimus, multis  
 aque tepentis affufionibus edulcorandus, &  
 lento igne exficcandus.

*Beardicum Minerale.*

Rx. Butyri Antimonii recenter rectifi-  
 cati q. v.

Affunde paulatim.

Spiritus Nitri q. s.

i. e. donec effervescencia cefset. Liquor super-  
 natans ex vase vitreo in arena abftrahatur  
 ad ficcitatem pulveris; cui rursus affunde

Spiritus Nitri parum,

iterumque exficca. Repetatur opus ad tertiam  
 vicem & pulvis in crucibulo committatur igni  
 aperto donec fere candefcat, & ita retineatur  
 per femihoram.

*Bezoardicum Ioviale.*

**R.** Reguli Antimonii uncias tres.

*Fuso in crucibulo, adde*

Stanni purissimi uncias duas.

*ut fiat de novo Regulus, cui lavigato, admisce*

mercurii sublimati corrosivi uncias  
quinque.

*Destilla ex Retorta, batyrumque inde destil-  
latum ternis destillationibus fige cum*

Spiritus Nitri triplo.

*Postea calcina, ignitumque extingue in:*

Spiritus vini q. s.

*Exsiccetur pulvis.*

*Antihæcticum Poterii.*

**R.** Reguli Antimonii Martialis uncias  
sex.

Stanni optimi uncias tres.

*Fundantur simul in crucibulo, & effun-  
dantur in mortarium calidum & sevo illi-  
tum. Massa frigefacta teratur in pulverem,  
cui adde*

Nitri purissimi triplum.

*Cochlearim detinetur in crucibulo, & cal-  
cinetur per horam: tum massa rursus erit in  
pollen tenuissimum, affunde*

Aquæ fontanæ calidæ q. s.

*& agita pistillo: ut lactescat aqua, qua, pol-  
line saturata, effundatur.*

Aquam calidam recentem

*rursus affunde reliquo pulveri, idque roties  
repetatur, donec nihil nisi sordes insolubiles*

*in fundo mancant. Liquores lactei quieti permittantur ut pulvis precipitetur, qui sepius aqua tepida abluatur & exsicce-  
tur.*

*Tartarus Emeticus.*

℞. Crystallorum Tartari uncias quatuor.

Croci Metallorum triti unciam unam.

*Coguntur ex.*

*Aquæ fontanæ quadruplo, per horas decem, agitando spatula sepius, & addenda plus aqua ut opus erit. Solutionem calidam filtra & evapora ad siccitatem, aut evapora ad pelliculam, ut concre-  
scant crystalli.*

F I N I S.

## M E D I C A M E N T O R U M .

A Cacia Germanica	pag. 72
Aceta	40
Acetum destillatum	ibid.
Acetum Lithargyrites	ibid.
Acetum Rosaceum	ibid.
Acetum Rutaceum	48
Acetum Sambucinum	ibid.
Acetum Scilliticum	ibid.
Acetum Theriacale	ibid.
Adeps præparatus	26
Æthiops mineralis	158
Agaricus trochiscatus	100
Aloa præparata	26
Amalgama Jovis	151
Ammoniacum gummi præparatum	26
Antidota	82
Antihecticum Poterii	162
Antimonium Diaphoreticum	158
Antimonium Diaphoreticum nitratum	159
Antimonium Diaphoreticum dulce	ibid.
Apes præparatæ	26
Aquæ destillatæ compositæ	31
Aquæ destillatæ simplices	29
Aquæ infusæ, & salinæ	39
Aqua Absinthii	21
Aqua Absinthii composita	38
Aqua Alexiteria	ibid.
Aqua Aluminosa	38
Aqua Angelicæ	29

Aqua



Aqua Antiarthritica	38
Aqua Artemisiæ	29
Aqua Benedicta composita	39
Aqua Bryoniæ composita	32
Aqua Calcis	39
Aqua Cardui benedicti	29
Aqua Ceraforum nigrorum	<i>ibid.</i>
Aqua Chamæmeli	<i>ibid.</i>
Aqua Cinnamomi cum vino	30
Aqua Cinnamomi sine vino	<i>ibid.</i>
Aqua Cochleariæ	28
Aqua Epidemia	32
Aqua Fœniculi	21
Aqua Fortis duplex	145
Aqua Fortis simplex	<i>ibid.</i>
Aqua Hyssopi	29
Aqua Melissæ	<i>ibid.</i>
Aqua Menthæ	<i>ibid.</i>
Aqua mirabilis	33
Aqua Ophthalmica	39
Aqua Ophthalmica Camphorata	<i>ibid.</i>
Aqua Papaveris Rhæados	29
Aqua Petroselini	<i>ibid.</i>
Aqua Petroselini composita	33
Aqua Phagedænica	39
Aqua Pœoniæ composita	34
Aqua Pulegii	29
Aqua Raphani composita	34
Aqua Regia	146
Aqua Reginae Hungariæ	31
Aqua Rosarum	29
Aqua Rutæ	<i>ibid.</i>
Aqua Sabine	<i>ibid.</i>
Aqua Sambuci	<i>ibid.</i>
Aqua Sapphirina	40

Aqua Spermatis Ranarum	29
Aqua Styptica	40
Aqua Theriacalis	35
Aurum Mosaicum	151
<b>B</b> alsamum Anodynum Batæi	108
<b>B</b> alsamum ad Apoplecticos	109
Balsamum Guidonis	<i>ibid.</i>
Balsamum Lucatelli	110
Balsama Sulphuris	<i>ibid.</i>
Balsamum Sulphuris Anisatum	149
Balsamum Sulphuris crassum	<i>ibid.</i>
Balsamum Sulphuris Juniperatum	<i>ibid.</i>
Balsamum Sulphuris Succinatum	<i>ibid.</i>
Balsamum Sulphuris Terebinthinatum	<i>ibid.</i>
Balsamum Traumaticum	110
Balsamum viride	111
Balsamum Universale, <i>vid.</i> Ung. Saturn.	119
Bezoardicum Joviale	162
Bezoardicum Minerale	161
Bolus Armena præparata	26
Bufo Præparatus	<i>ibid.</i>
Butyrum Antimonii	160
<b>C</b> alaminaris lapis præparatus	27
<b>C</b> alx Jovis	151
Calx Mercurii	155
Causticum Lunare, <i>vid.</i> Lap. infern.	150
Cauterium Potentiale, <i>vid.</i> Lap. septic.	121
Cerussa	152
Chalybs præparatus, <i>vid.</i> Mart. Lim. præp.	28
Chalys Saccharatus	159
Chalys Sulphuratus	154
Chalys Tartarificatus	153
Chælcæ Cancrorum præparatæ	27
Cinnabaris Antimonii	161
Colcothar Vitrioli	146

Condita	73
Confectiones	82
Confectio Alkermes	<i>ibid.</i>
Confectio Japonica	85
Conservæ	74
Conserva Absinthii	<i>ibid.</i>
Conserva Anthos	<i>ibid.</i>
Conserva Aurantiorum	<i>ibid.</i>
Conserva Betonicæ	<i>ibid.</i>
Conserva Cochleariæ	<i>ibid.</i>
Conserva Consolidæ majoris	<i>ibid.</i>
Conserva Cynosbati	<i>ibid.</i>
Conserva Lavendulæ	<i>ibid.</i>
Conserva Lujulæ	<i>ibid.</i>
Conserva Paralyseos	<i>ibid.</i>
Conserva Plantaginis	<i>ibid.</i>
Conserva Quercus	<i>ibid.</i>
Conserva Rosarum	<i>ibid.</i>
Conserva Rutæ	<i>ibid.</i>
Conserva Salviæ	<i>ibid.</i>
Corallia præparata	27
Cornu Cervi Calcinatum	<i>ibid.</i>
Cornu Cervi Calcinatum præp.	121
Cremor Tartari	137
Crocus Martis aperiens	154
Crocus Martis altringens	<i>ibid.</i>
Crocus Metallorum	158
Cryſtalli Tartari	137
<b>D</b> ecocta	55
Decoctum album	<i>ibid.</i>
Decoctum album compositum	<i>ibid.</i>
Decoctum amarum	56
Decoctum amarum cum Senna	<i>ibid.</i>
Decoctum commune pro clytere	<i>ibid.</i>
Decoctum Djaſcordii	37

Decoctum ad Ictericos	<i>ibid.</i>
Decoctum Lignorum	<i>ibid.</i>
Decoctum ad Nephriticos	58
Decoctum Nitrosum	<i>ib. d.</i>
Decoctum Pectorale	<i>ibid.</i>
Decoctum Serpentariæ compositum	59
Diacodion, <i>vid.</i> Papav. alb.	64
Diapente, <i>vid.</i> Pul. Diapente	79
Diascordium	84
<b>E</b> Laterium	73
<b>E</b> Electuaria	82
Electuarium Antidyfentericum	<i>ibid.</i>
Electuarium e Baccis Lauri	<i>ibid.</i>
Electuarium Cardiacum	83
Electuarium Caryocostinum	<i>ibid.</i>
Electuarium Catholicon	84
Electuarium ex Hyoscyamo	85
Electuarium Lenitivum pro Clystere	86
Electuarium Pectorale	88
Electuarium e succo Rosarum	<i>ibid.</i>
Elixiria	41
Elixir Pectorale	47
Elixir Polychrestum	48
Elixir Proprietatis	<i>ibid.</i>
Elixir Proprietatis cum acido	<i>ibid.</i>
Elixir Sacrum	50
Elixir Salutis	51
Elixir Stomachicum	52
Elixir Vitrioli	53
Emplastra	120
Emplastrum adhæsivum	<i>ibid.</i>
Emplastrum Anodynum rubrum	121
Emplastrum Antihysterium	<i>ibid.</i>
Emplastrum de Betonica	<i>ibid.</i>
Emplastrum Cephalicum	122

Emplastrum de Cicuta cum Ammoniac.	<i>ibid.</i>
Emplastrum Defensivum	123
Emplastrum Diachalciteos	124
Emplastrum Diachylon compositum	127
Emplastrum Diachylon cum Gummi	124
Emplastrum Diachylon simplex	<i>ibid.</i>
Emulsio Arabica	60
Emulsio Communis	59
Emplastrum Diapalmæ dictum	124
Emplastrum Epispasticum	<i>ibid.</i>
Emplastrum ad Herniam	125
Emplastrum e Meliloto	126
Emplastrum Mercuriale	<i>ibid.</i>
Emplastrum de Minio simplex	<i>ibid.</i>
Emplastrum de Minio cum Sapone	<i>ibid.</i>
Emplastrum e Mucilagibus, <i>vid.</i>	
Emp. Diach. Comp.	127
Emplastrum Oxycroceum	<i>ibid.</i>
Emplastrum Stomachicum	128
Emplastrum Volatile	<i>ibid.</i>
Emplastrum Diachylon cum Gummi	124
Ens Veneris	147
Extracta	134
Extractum Absinthii	<i>ibid.</i>
Extractum Centauri minoris	<i>ibid.</i>
Extractum Chamæmeli	<i>ibid.</i>
Extractum Corticis Peruviani	<i>ibid.</i>
Extractum Gentianæ	<i>ibid.</i>
Extractum Helenii	<i>ibid.</i>
Extractum Hellebori nigri	<i>ibid.</i>
Extractum Jalappæ	134
Extractum Mechoacannæ	135
Extractum Opii	28
Extractum Plantaginis	134
Extractum Rhabarbari	<i>ibid.</i>



Extractum Rudii, <i>vid.</i> Pil. Rudii	98
Extractum Turpethi	135
<b>F</b> Æculæ Succorum	170
Fæcula Bryoniæ	73
Fæcula Cucumeris Asinini, <i>vid.</i> Elat.	<i>ibid.</i>
Fæcula Iridis vulgaris	<i>ibid.</i>
Flores Benzoini	133
Flores Martis	154
Flores Sulphuris	148
<b>G</b> Albanum præparatum	27
Gelatinæ	71
gelatina Berberorum	<i>ibid.</i>
Gelatina Cornu Cervi	<i>ibid.</i>
Gelatina Cydoniorum, <i>vid.</i> Miva Cyd.	72
Gelatina Ribesiorum	<i>ibid.</i>
Gilla Vitrioli	146
<b>H</b> Æmatites Lapis præparatus	27
Hepar Sulphuris	148
Hiera Picra	
<b>I</b> nfusum Sennæ	60
<b>L</b> Ac Sulphuris	149
Lapis Infernalis	150
Lapis Medicamentosus	147
Lapis Septicus	140
Laudanum liquidum Sydenhami	47
Lazuli Lapis præparatus	27
Limentum Arcaï	113
Liquamen Tartari, <i>vid.</i> Ol. Tart.	138
Lythargyri præparati	27
Lohoch	92
Lohoch ex Amylo	<i>ibid.</i>
Lohoch Commune	<i>ibid.</i>
Lohoch Diatragacanthi	<i>ibid.</i>
Lohoch de Lino	<i>ibid.</i>
	Lo-

Lohoch de Manna	<i>ibid.</i>
Lohoch Saponaceum	39
Lohoch de Spermate Ceti.	
<b>M</b> agma Hedychroi	89
Marghærite præparatæ	27
Mars Saccharatus, <i>vid.</i> Chalybs Sacch.	74
Mars Solubilis, <i>vid.</i> Chalybs Tartar.	153
Mars Sulphuratus, <i>vid.</i> Chalybs Sulph.	<i>ibid.</i>
Martis Limatura præparata	27
Melita	70
Mel Mercuriale	<i>ibid.</i>
Melcurii Calx, <i>vid.</i> Calx. Mercur.	155
Mercurii Solutio	<i>ibid.</i>
Mercurius præcipitatus albus	<i>ibid.</i>
Mercurius præcipitatus flavus	156
Mercurius præcipitatus fuscus Wurtzii	155
Mercurius præcipitatus ruber	156
Mercurius præcipitatus viridis	<i>ibid.</i>
Mercurius sublimatus corrosivus	157
Mercurius sublimatus dulcis	<i>ibid.</i>
Mercurius Vitæ	161
Millepedes præparati	28
Minium	152
Mithridatium Democratis	86
Miva Cydoniorum, seu Gelatina	72
<b>O</b> culi Cancrorum præparati	28
Olea destillata	130
Olea per expressionem	106
Olea per infusionem & decoctionem	107
Oleum Absinthii stillatitium	130
Oleum Absinthites	107
Oleum Amygdalarum dulcium	106
Oleum Amygdalarum amararum	<i>ibid.</i>
Oleum Anethinum	107

Oleum Anisi stillatitium	131
Avellanarum	106
Oleum Aurantiorum	131
Oleum Baccarum Juniperi stillatitium	131
Oleum Baccarum Lauri stillatitium	132
Oleum Benzoini	133
Oleum Camphoræ	133
Oleum Carvi	131
Oleum Caryophyllorum	<i>ibid.</i>
Oleum Cerae	143
Oleum Chamæmeli stillatitium	130
Oleum Chamæmelium	132
Oleum Cinnamomi	131
Oleum Citriorum	<i>ibid.</i>
Oleum Cornu Cervi	140
Oleum Corticis Aurantiorum	131
Oleum Corticis Citriorum	<i>ibid.</i>
Oleum Corticis Limonum	<i>ibid.</i>
Oleum Cumini	<i>ibid.</i>
Oleum Fœniculi	<i>ibid.</i>
Oleum Limonum	<i>ibid.</i>
Oleum Gyperici	107
Oleum Juglandium	106
Oleum Lavendulæ	170
Oleum Laurinum	107
Oleum Ligni Buxi	133
Oleum Ligni Coryli	<i>ibid.</i>
Oleum Ligni Guajaci	<i>ibid.</i>
Oleum Ligni Juniperi	<i>ibid.</i>
Oleum Liliorum alborum	107
Oleum Lumbricorum	<i>ibid.</i>
Oleum Macis exoreffum	106
Oleum Marcis stillatitium	131
Oleum Majoranæ	130
Oleum Menthæ	<i>ibid.</i>

Oleum

Oleum Mucaginum	107
Oleum Myrrhæ per deliquium	108.
Oleum Nucis moschatæ expressum	106
Oleum Nucis moschatæ stillatitium	131
Olium Olivarum maturum	107
Oleum Omphacinum	<i>ibid.</i>
Oleum Pulegii	130
Oleum Rorismarini	<i>ibid.</i>
Oleum Rosarum	107
Oleum Rutaceum	<i>ibid.</i>
Oleum Rutæ stillatitium	130
Oleum Sabinæ	132
Oleum Seminis Hyoscyami	106
Oleum Seminis Lini	<i>ibid.</i>
Oleum Seminis Papaveri albi	<i>ibid.</i>
Oleum Seminis Sinapi	<i>ibid.</i>
Oleum Succini	150
Oleum Sulphuris per Campanam	148
Oleum Tartari per deliquium	138
Oleum Terebintinæ	132
Oleum Vitrioli	146
Opium præparatum, <i>vid. Extr. Opii</i>	28
Opopanax præparatus	<i>ibid.</i>
Oxymel Pectorale	70
Oxymel Scilliticum	71
Oxymel Simplex.	<i>ibid.</i>
<b>P</b> Anacea Mercurii	159
Pilulæ.	94
Pilulæ Æthiopicæ	<i>ibid.</i>
Pilulæ de Ammoniaco Chalybeatæ	<i>ibid.</i>
Pilulæ Corciæ	<i>ibid.</i>
Pilulæ Communes Avicennæ	<i>ibid.</i>
Pilulæ Communes Rufi	95
Pilulæ de Cynoglossæ	<i>ibid.</i>
Pilulæ de Duobus	<i>ibid.</i>

Pilulæ Ecphracticæ, seu de Extractis	<i>ibid.</i>
Pilulæ Ecphractice cum aculeo	96
Pilulæ de Gambogia	<i>ibid.</i>
Pilulæ Gummosæ	<i>ibid.</i>
Pilulæ de Myrrha	97
Pilulæ pacifice Matthæi	<i>ibid.</i>
Pilulæ Mercuriales	<i>ibid.</i>
Pilulæ Pectorales	<i>ibid.</i>
Pillulæ Rudii	98
Pilulæ Rufi, <i>vid.</i> Pil. Commun.	108
Pillulæ Scilliticæ	98
Pilulæ Stomachicæ cum Gummi	<i>ibid.</i>
Pilulæ e Styrace	99
Pilulæ Tartareæ	<i>ibid.</i>
Præparationes Medicamentorum	26
Pulveres	76
Pulvis Antiepilepticus	<i>ibid.</i>
Pulvis Ari compositus	<i>ibid.</i>
Pulvis Cephalicus	77
Pulvis e Chelis Cancrorum compositus	<i>ibid.</i>
Pulvis Contrayervæ compositus	<i>ibid.</i>
Pulvis Cornachini	78
Pulvis Diambreæ dictus	<i>ibid.</i>
Pulvis Diapentæ	79
Pulvis Diafennæ	78
Pulvis Diatesseron	79
Pulvis Diatragacanthi frigidus	<i>ibid.</i>
Pulvis Japonicus	80
Pulvis Hieræ Picræ, <i>vid.</i> Hiera Picra	79
Pulvis Millepedum compositus	80
Pulvis ad Partum	<i>ibid.</i>
Pulvis Stypticus	81
Pulvis Vermifugus.	<i>ibid.</i>
<b>R</b> Adix Angelicæ condita	73
<b>R</b> Rammo Cathartico	67



Regulus Antimonii	153
Regulus Antimonii Martialis	160
Resinæ	134
Resina Guajaci	135
Resina Jalappæ	<i>ibid.</i>
Resina Scammoni.	<i>ibid.</i>
Sacchara	75
Saccharum Hordeatum, seu Penidiatum	<i>ibid.</i>
Saccharum Rosatum	<i>ibid.</i>
Saccharum Saturni	152
Sagapenum præparatum	28
Sal Ammoniacum factitium	142
Sal Ammoniacum volatile	<i>ibid.</i>
Sal Chalybis, <i>vid.</i> Vitriol. Mart.	154
Sal Cornu Cervi	140
Salia essentialia	136
Sal essentielle Acetosæ	136
Sal essentielle Centauri minoris	<i>ibid.</i>
Sal essentielle Cichorii	<i>ibid.</i>
Sal essentielle Euphrasæ	<i>ibid.</i>
Sal essentielle Fumarisæ	<i>ibid.</i>
Sal essentielle Plantaginis.	<i>ibid.</i>
Sal essentielle Quercus	<i>ibid.</i>
Salia fixa	<i>ibid.</i>
Sal fixum Absinthii	136
Sal fixum Artemisæ	137
Sal fixum Cardui benedicti	<i>ibid.</i>
Sal fixum Centaurii minoris	<i>ibid.</i>
Sal fixum Fabarum stipit.	<i>ibid.</i>
Sal fixum Genisæ	<i>ibid.</i>
Sal fixum Scordii	<i>ibid.</i>
Sal fixum Tamarisci	<i>ibid.</i>
Sal Jovis	151
Sal mirabile Glauberi	144
Sal Polychrestium	147

Sal Prunellæ	144
Sal Succini Rectificatum	149
Sal Tartari	138
Sal Volatile	150
Sanguis Hirci præparatus	28
Sapo Tartareus	139
Sief album, <i>vid.</i> Troch. alb. Rhaz.	100
Simplicia	I
Solutio Mercurii, <i>vid.</i> Merc. Sol.	155
Spiritus Aethereus Terebinthinæ	132
Spiritus Cochleariæ	36
Spiritus Cornu Cervi	140
Spiritus Lavendulæ compositus	36
Spiritus Matricalis	37
Spiritus Mindereri	142
Spiritus Nitri	145
Spiritus Nitri dulcis	<i>ibid.</i>
Spiritus Salinus aromaticus	37
Spiritus Salis	143
Spiritus Salis Ammoniaci	142
Spiritus Salis dulcis	144
Spiritus Salis Glauberi	<i>ibid.</i>
Spiritus Sulphuris, <i>vid.</i> Ol. Sulph. p. camp.	148
Spiritus stillatitiæ	36
Spiritus Vini camphoratus	54
Spiritus Vitrioli	146
Spiritus Vitrioli dulcis	147
Succi	72
Succi Antiscorbutici	<i>ibid.</i>
Succinum præparatum	28
Succus Glycyrrhizæ	72
Succus Prunorum sylv. <i>vid.</i> Acac. Germ.	<i>ibid.</i>
Sulphur Auratum Antimonii	160
Syrupi	63
Syrupus de Althæa	<i>ibid.</i>

Syrupus de Artemisia .	<i>ibid.</i>
Syrupus e cortice Aurantiorum .	62
Syrupus e succo Aurantiorum	<i>ibid.</i>
Syrupus Balsamicus .	<i>ibid.</i>
Syrupus Capilli Veneris	63
Syrupus Caryophyllorum	<i>ibid.</i>
Syrupus de Cichoreo cum Rheo .	<i>ibid.</i>
Syrupus Hederæ terrestris .	<i>ibid.</i>
Syrupus Kermesinus	64
Syrupus , e succo Limonum .	<i>ibid.</i>
Syrupus de Meconio , <i>vid.</i> Syr. pap. alb.	<i>ibid.</i>
Syrupus Myrtinus	<i>ibid.</i>
Syrupus e Nicotiana , <i>vid.</i> Syr. e Peto	60
Syrupus Papaveris albi	64
Syrupus Papaveris Rhæados	65
Syrupus Pectoralis	<i>ibid.</i>
Syrupus Pœoniæ	66
Syrupus e floribus Persicæ	<i>ibid.</i>
Syrupus e Peto	<i>ibid.</i>
Syrupus Pulegii	66
Syrupus Quinque Radicum	<i>ibid.</i>
Syrupus de Rhamno , <i>vid.</i> Syr. de Ipin. cerv.	67
Syrupus Rosarum pallidarum	<i>ibid.</i>
Syrupus de Rosis . siccis .	<i>ibid.</i>
Syrupus Sacchari	<i>idib.</i>
Syrupus de Spina Cervina .	<i>idib.</i>
Syrupus de Stœchade	<i>idib.</i>
Syrupus e Symphyto	68
Syrupus Tussilaginis	<i>idib.</i>
Syrupus Violarum .	<i>idib.</i>
<b>T</b> Abellæ Diatragacanthi	76
<b>T</b> artarus Emeticus	163
Tartarus Regeneratus	139
Tartarus solubilis	<i>ibid.</i>

Tartarus Vitriolat	
Testæ Ostreorum præparatæ	
Theriaca Andromachi	
Theriaca Edinensis	
Tincturæ	41
Tinctura Antimonii	<i>ibid.</i>
Tinctura Antiphthifical	42
Tinctura Balsamica	<i>ibid.</i>
Tinctura Cantharidum	<i>ibid.</i>
Tinctura Castorei	<i>ibid.</i>
Tinctura Cephalica	43
Tinctura Cephalica purgans	<i>ibid.</i>
Tinctura Croci	<i>ibid.</i>
Tinctura ad Epilepticos	<i>ibid.</i>
Tinctura Hæmatitæ	44
Tinctura Hellebori nigri	<i>ibid.</i>
Tinctura Jalappæ	<i>ibid.</i>
Tinctura Jalappæ composita	45
Tinctura Lacca	<i>ibid.</i>
Tinctura Martis acida	46
Tinctura Mynsichti	<i>ibid.</i>
Tinctura Martis Tartarifata	45
Tinctura Myrrhæ	46
Tinctura Myrrhæ & Aloes	<i>ibid.</i>
Tinctura Opii	47
Tinctura Rhabarbari	49
Tinctura Rhabarbari composita	<i>ibid.</i>
Tinctura Rhei amara	<i>ibid.</i>
Tinctura Rei dulcis	50
Tinctura Rosarum	<i>ibid.</i>
Tinctura Sacra	<i>ibid.</i>
Tinctura Salutifera	51
Tinctura Serpentariæ composita	52
Tinctura ad Stomachicos	<i>ibid.</i>
Tinctura Succini	53

Tinctura Sulphuris	<i>ibid.</i>
Tinctura Tolutana	<i>ibid.</i>
Trochisci	100
Trochisci albi Rhazis	<i>ibid.</i>
Trochisci Alhandal	<i>ibid.</i>
Trochisci Bechici albi	101
Trochisci Bechici nigri	<i>ibid.</i>
Trochisci de Carabe	<i>ibid.</i>
Trochisci Cypheos	102
Trochisci Diasulphuris	103
Trochisci Hedychroi	<i>ibid.</i>
Trochisci de Myrrha	104
Trochisci Scillitici	<i>ibid.</i>
Trochisci de Terra Japonica	<i>ibid.</i>
Trochisci Viperini	105
Turpetum Minerale, <i>vid.</i> Merc. præc. flav.	156
Tutia præparata	29
V Ina Medicata	41
Vinum Chalybeatum	54
Vinum Emeticum	<i>ibid.</i>
Vinum Millepedatum	<i>ibid.</i>
Vitriolum Calcinatum	146
Vitriolum Martis	154
Unguenta	111
Unguentum Ægyptiacum	<i>ibid.</i>
Unguentum album	<i>ibid.</i>
Unguentum album camphoratum	<i>ibid.</i>
Unguentum ad Ambusta	112
Unguentum Antipforicum	<i>ibid.</i>
Unguentum Antipforicum cum Mer- curio.	113
Unguentum seu Linimentum Arcaei	<i>ibid.</i>
Unguentum Basilicon	<i>ibid.</i>
Unguentum Citrinum	<i>ibid.</i>



Unguentum	Desiccativum rubrum	114
Unguentum	Dialthææ	<i>ibid.</i>
Unguentum	Dialthææ compositum	<i>ibid.</i>
Unguentum	Diapompholygos	115
Unguentum	Epispasticum	<i>ibid.</i>
Unguentum	Mercuriale, seu Nea- pol.	<i>ibid.</i>
Unguentum	Nervinum	116
Unguentum	Nutritum	<i>ibid.</i>
Unguentum	Ophthalmicum	117
Unguentum	Opodeldoch	<i>ibid.</i>
Unguentum	Pectorale	118
Unguentum	Pomatum	119
Unguentum	Populeon	118
Unguentum	Rosaceum, vid. Ung. Pom.	119
Unguentum	Saturninum	<i>ibid.</i>
Unguentum	Tutiæ	120
Unguentum	Vermifugum	<i>ibid.</i>

F I N I S .



