



UGR

Universidad
de **Granada**

Trabajo fin de grado.

Grado educación primaria. Mención de educación física.

FACTORES QUE INFLUYEN EN LA INCLUSIÓN DEL ALUMNADO CON DISCAPACIDAD, EN LAS CLASES DE EDUCACIÓN FÍSICA



Francisco Manuel Ortega Ramos.

RESUMEN: Con este trabajo pretendemos buscar e investigar las dificultades a las que se enfrentan los docentes en los colegios, tanto privados como públicos, al impartirles clase a alumnos con necesidades educativas especiales o discapacidad. Y analizar los recursos y materiales con los que cuentan los docentes de educación física para hacer frente a las necesidades que tienen estos alumnos. La educación física en las edades de educación primaria es muy importante para un adecuado y perfecto desarrollo. En la actualidad esto está siendo un problema, pues existe mucho sedentarismo, los niños no hacen el suficiente deporte o actividad física, se está sustituyendo por los videojuegos y ordenadores. Si este problema lo trasladamos a niños con n.e.e o discapacitados se agrava aún más ya que a día de hoy existe muchas menos posibilidades para este tipo de niños, es decir no hay tantas actividades extraescolares de deporte adaptado o en el que incluyan a este alumnado. Para poder realizar el estudio hemos contado con 30 docentes de la provincia de Granada, concretamente de Motril. Para poder recoger toda la información se ha empleado un test de 25 preguntas. Para analizar los resultados de los test se ha empleado el programa IBM SPSS Statistics 20. Según los resultados obtenidos los alumnos con necesidades educativas derivadas de una discapacidad o discapacitados presentan en la clase de educación física gran cantidad de dificultades y los docentes no tienen ni la suficiente preparación ni recursos para hacer frente a esas adversidades.

PALABRAS CLAVE: Actividad física, Educación física, Dificultad en la docencia, Discapacidad, Necesidades Educativas Especiales.

Índice

1. Justificación	5
2. Introducción	5
3. Marco teórico	6
4. Objetivos	10
5. Metodología	11
5.1 Diseño y participantes	11
5.2 Procedimiento	11
5.3 Variables e instrumentos	11
5.4 Análisis de datos	12
5.5 Resultados y discusión	12
6. Conclusiones	22
7. Limitaciones	22
8. Perspectiva de futuro	23
9. Referencias bibliográficas	23
10. Anexos	25
10.1. Anexo 1	25

Índice de tablas y gráficos.

Tabla 1	Porcentaje de Edad.	12
Gráfico 1	Porcentaje de Edad	13
Tabla 2	Porcentaje de Género.	13
Gráfico 2	Porcentaje de Género.	14
Tabla 3	El reto que presenta estar en una clase ordinaria estimula el desarrollo académico del alumno con discapacidad.	14
Tabla 4	La formación sobre la temática de alumnos con discapacidad atañe a todos los profesores.	14
Tabla 5	Es difícil mantener el orden y disciplina en una clase ordinaria de educación física en la que haya alumnos con discapacidad.	15
Tabla 6	El alumnado con discapacidad, por norma general, no puede enfrentarse a los desafíos que plantea la clase de educación física en igualdad de condiciones.	15
Tabla 7	Creo que la formación de los alumnos con discapacidad es responsabilidad de los especialistas	16
Tabla 8	La inclusión favorece la preparación de los alumnos para vivir en una sociedad integrada.	16
Tabla 9	Creo que el centro ofrece la suficiente formación para que los profesores amplíen sus conocimientos sobre los alumnos con discapacidad.	17
Tabla 10	Procuro renovar mi formación periódicamente para atender de manera eficaz a los diferentes casos de discapacidad.	17
Tabla 11	Recibo ayuda externa de los profesores especializados de mi centro.	18
Tabla 12	Las instalaciones deportivas de mi centro son suficientes para atender las necesidades educativas de los alumnos con discapacidad.	18
Tabla 13	Dispongo de materiales especializados para los alumnos con necesidades educativas especiales.	19
Tabla 14	La atención extra que requieren los alumnos con n.e.e irá en detrimento de los otros alumnos.	19
Tabla 15	La inclusión tiene un efecto negativo sobre el desarrollo emocional del alumno.	20
Tabla 16	La imagen social de los alumnos con n.e.e. tal y como los ven los compañeros mejora a través de la inclusión con el grupo.	20
Tabla 17	En la clase de educación física a los alumnos con n.e.e no les preocupa demasiado ser diferentes, a no ser que se les haga competir con los demás.	20
Tabla 18	Me gustaría contar con más apoyo externo para afrontar las dificultades que presentan estos alumnos en la clase de educación física.	20
Tabla 19	Si tuviera más información sobre esta temática (alumnos con discapacidad) mis clases serían diferentes.	21
Tabla 20	Al principio de cada curso dispongo de la información suficiente de las características que presentan los alumnos con discapacidad que voy a tener en el año académico.	21

1. Justificación

Este trabajo de fin de grado ha sido realizado para tratar un tema tan delicado como es conocer los factores que afectan en la inclusión de alumnos con necesidades educativas especiales (n.e.e) en educación física. Y poder analizar los recursos con los que cuentan, tanto los centros como los docentes, para hacer frente a la inclusión educativa.

Los resultados de esta investigación me pueden servir en mi formación como futuro docente. Es importante tratar este tema, ya que se pueden sacar conclusiones, que tanto me puede servir en mis futuras clases, como pueden servir para mejorar la instrucción en los colegios.

2. Introducción

Desde hace unas décadas hacia la actualidad se está fomentando la inclusión de las personas discapacitadas en el mundo laboral, social y educativo, con el fin de hacer sus vidas tan normales como las de los demás, en ámbitos como: el acceso a un trabajo, acceso a la educación, supresión de barreras arquitectónicas, etc.

Respecto al acceso a la educación las personas con necesidades especiales o con algún tipo de discapacidad han sufrido una gran variedad de modificaciones en su manera de ser escolarizados o el modo en el cual se le ha impartido la educación escolar.

A lo largo de la historia podemos verificar que a las personas discapacitadas se les ha abordado de diferentes formas, desde pensar que eran personas con enfermedades o defecto que precisa de corrección hasta, lo que hoy día se piensa, que son totalmente normales, pasando por una serie de etapas en el ámbito educativo. En primer lugar se les acogía en la escuela como alumnos que tenían necesidades especiales y por tanto tendrían una educación especial, este tipo de enfoque es totalmente aislado y clasificatorio.

A partir de aquí surge el concepto de integración, Birch (1972), define la integración escolar como la unión de la educación especial y la ordinaria ofreciendo una serie de servicios a todos los alumnos sobre la base de sus necesidades individuales de aprendizaje. Según Kaufman (1985), es la escolarización de niños excepcionales con compañeros normales, basándose en una planificación educativa y proceso programador determinado para cada alumno.

En la actualidad está evolucionando hacia el de inclusión, la educación inclusiva presenta como objetivo prestar una atención educativa que favorezca el máximo desarrollo de todo el alumnado y la cohesión de todas las personas que participan en la educación del mismo, (Ministerio de educación, 2016).

3. Marco teórico

La escuela debe de ser un es espacio que desarrolle y fomente la inclusión de todos los alumnos en aulas ordinarias, independientemente de sus características personales, sociales o culturales. Ha día de hoy se considera la educación o escuela inclusiva el sistema educativo más eficaz para atender de forma adecuada las necesidades de todos los alumnos.

Según Ainscow (2001) la inclusión es un proceso de cambio en el que las escuelas se desarrollan en respuesta a la gran diversidad de los alumnos que asisten a ellas.

Para que esta transformación de la escuela sea posible, (Ainscow 2000, Faro y Vilageliu 2000, y Porter 2000) presentan los siguientes factores:

- Partir de la experiencia y conocimientos propios. El profesorado ha de sumar sus aportaciones a los conocimientos previos.
- Convencerse de que la inclusión en la educación es una necesidad para poder tener una implicación plena y efectiva.
- Entender las adversidades como un medio para diversificar la respuesta educativa que puede servirse del potencial de aprendizaje que supone el trabajo cooperativo de los alumnos y la colaboración entre iguales
- Mejorar la autoestima tanto por parte del alumnado como del profesorado.
- Dotar de una estructura de centro flexible, capaz de adaptarse a las características y necesidades del alumnado y del profesorado, y de una organización interna que fomente la colaboración entre los docentes tanto en la planificación como en el trabajo en el aula
- Promover la formación del profesorado, que suponga la reflexión sobre la propia experiencia y la colaboración de especialistas externos.
- Incorporar una evaluación de los resultados como generadora de los procesos de cambio.

La inclusión debe darse en todas las áreas presentes en la escuela, pues debe de ser un sistema interdisciplinar entre las distintas disciplinas, no centrándose solo en las materias que en la actualidad se consideran más importantes.

La educación física fomenta muchos aspectos fundamentales dentro de la educación, puede que no aporte tantos conocimientos teóricos como otras materias pero sí que nos ofrece valores y conocimientos que nos forman como persona y que nos van a servir en situaciones de nuestra vida diaria. Valores como la unión, compañerismo, esfuerzo, superación, relacionarnos con los demás, etc.

Esto es confirmado en los estudios de Block (1996), Obrusnikova (2008) y Vloger (2000) que ponen de manifiesto que los estudiantes con discapacidad y sin ella mejoran sus rendimientos motrices si se interviene mediante la educación física y el deporte.

La inclusión mediante educación física introduce mejoras en el aprendizaje motriz, en el rendimiento motriz y en la autoestima de estudiantes con discapacidad (Block, 1995; Houston-wilson, 1997).

Las clases de educación física inclusivas favorecen las relaciones sociales del alumno con discapacidad y sus compañeros Obrusnikova (2008).

Se pueden obtener resultados muy positivos si el profesor de educación física utiliza la inclusión educativa. De lo contrario, seguiríamos con una educación segregada en la que aunque se integra al alumno en el aula, no se le estaría incluyendo en una educación igualitaria para todos.

Para poner en práctica de forma correcta la inclusión en el área de educación física es necesario cumplir una serie de requisitos:

➤ **Presencia profesor especialista**

Los efectos que tiene la intervención de especialistas en clases de Educación Física son detallados en varios estudios de Block (1996) y Vogler (2000). Estos están basados en dos formas de impartir las sesiones de Educación Física, una clase con especialista y otra sin especialista. El resultado obtenido es que el rendimiento del alumnado es más favorable si existe refuerzo por parte del profesor especialista. Esto muestra que la inclusión en

educación física puede ser muy satisfactorio para todo tipo de alumnado, pues cuando existen apoyos por parte de los especialistas la inclusión obtiene mejoras evidentes.

Otros autores sugieren que los especialistas en Educación Física Adaptada pueden servir de consultores del profesor de Educación Física (Lytle, 2002). Los estudios muestran que este tipo de consultas pueden ser muy eficaces para acomodar o satisfacer las demandas del alumnado con discapacidad (Heikinaro-Johansson, 1995).

➤ **El currículum**

Un currículum flexible es fundamental para conseguir resultados positivos en la inclusión educativa. No sólo el currículum debe ser flexible y comprensivo, las sesiones deben ser planificadas de modo que el alumnado pueda seguirlas, pudiendo así fomentar la oportunidad de satisfacer los procesos de inclusión en cada sesión y en cada curso educativo (Kodish, 2006).

El currículum flexible debe ofrecer las mismas oportunidades para todos, teniendo como fin que físicamente sean activos y puedan beneficiarse de la clase diaria, dado los beneficios que aporta.

Las clases de Educación Física requieren de este currículum flexible y de una enseñanza muy activa (equipamientos, instrucciones y modificaciones de tareas) ambas facilitarán estos procesos en la inclusión (LaMaster, 1998).

➤ **El entorno inclusivo y no inclusivo**

Los docentes de educación física desean enseñar lo mejor posible a sus estudiantes. Pero muchos de estos docentes no presentan la suficiente formación académica para incluir su alumnado en las clases. Según Block (2007) se deben incluir los procesos de inclusión en los planes de estudio de profesorado.

El profesorado de Educación Física con el alumnado con necesidades educativas especiales tiene una experiencia relativamente alta ante este alumnado, pero las estrategias para intervenir con el alumnado con n.e.e son mínimas. En este mismo sentido gran parte de los profesores en activo no presenta formación inicial en adaptación de programas, adaptación de tareas, adaptación de test. En consecuencia, muchos de ellos utilizan el ensayo/error como procedimiento más frecuente.

➤ **La interacción social**

Las limitaciones en la interacción social con el alumnado sin discapacidad están parcialmente documentadas en un estudio de Goodwin (2000).

El alumnado comenta que tienen días buenos y días malos cuando están incluidos en la clase de Educación Física. Los días buenos los tienen cuando los estudiantes son incluidos en las actividades propuestas por el profesor en clase.

Los días malos los tienen cuando el profesor no favorece la inclusión del alumnado en las actividades o son incluidos en roles de menor actividad (anotador, árbitro...).

Cuando la adaptación no es la adecuada o se resalta excesivamente el protagonismo del alumno a integrar, el alumno con n.e.e se siente ridículo e impotente (Dunn, Shields, Taylor y Dodd, 2007).

➤ **Las actitudes del alumnado sin discapacidad**

Tripp (1995), dice que cuando en la enseñanza empleamos algún tipo de juego o deporte competitivo la inclusión es más complicada.

Según (Murata, Hodge, y Little. 2000), Las relaciones entre los estudiantes con discapacidad o sin ella mejoran cuando: el profesor favorece la interacción entre los mismos, cuando las relaciones de enseñanza-aprendizaje son satisfactorias y cuando los objetivos de aprendizaje no son competitivos.

Slininger (2000), destaca que las actitudes del género femenino son más positivas que las actitudes del género masculino respecto a la inclusión. Los hombres focalizan sus intereses en la competición mientras que las mujeres se centran más en relacionarse y la amistad del grupo.

➤ **Las actitudes del profesorado hacia el alumno con discapacidad**

Un estudio de Depauw y Goc Karp (1990), manifiesta que los docentes con menos edad presentan dificultades para la inclusión del alumnado. Estos profesores de menos edad, según Rizzo (1984), eran vistos con mayores dificultades para la inclusión, que los profesores con más años. En otros estudios, como los de (Avramidis y Kalyva, 2007; Rizzo y Kirkendall, 1995) expresan que el profesorado más joven avanza más en la inclusión educativa.

El profesorado con experiencia, manifiesta una actitud positiva en la enseñanza de la Educación Física con alumnado con n.e.e. (Avramidis y Kalyva 2007; Hodge y Jasma, 1998; Nagata, 2007; Meegan y MacPhail, 2006).

Schmidt-Gotz y Doll-Tepper (1994), en su estudio concluyen que la experiencia en la enseñanza y en trabajar en cursos como maestros de Educación Física Adaptada mejora la actitud hacia el alumnado con n.e.e que requieren más recursos.

Según Ashman (1982), realizar cursos de formación por parte del profesorado hace que se sientan seguros ante alumnos con n.e.e. y manifiesta que los centros ordinarios son el mejor lugar donde puede estar este tipo de alumnado. De este modo coincide con Meegan y MacPhail (2006), que piensa que la formación académica es un factor básico para predecir actitudes favorables hacia el alumnado con n.e.e.

Todos estos aspectos, que condicionan que la integración en educación física se desarrolle correctamente y evolucione hacia una escuela inclusiva en la que todos los alumnos tengan derecho a una misma educación y poder aprender a relacionarse entre iguales y el entorno, no deja a un lado las dificultades que el profesorado encuentra ante alumnos con discapacidad. Pues cada una de las cosas que se han mencionado constituye una dificultad para el docente de educación física.

Los recursos o materiales didácticos con los que cuentan los centros para afrontar la inclusión de alumnos con discapacidad son otro factor que influye en gran medida y dificultad la labor del docente. Del mismo modo los recursos materiales pueden suponer dificultades, desde las adaptaciones arquitectónicas que permitan el acceso al centro, hasta todo recurso que facilite al alumno el trabajo escolar.

La mayoría de los centros están muy anticuados y tienen recursos muy básicos que provocan que la inclusión sea muy difícil de llevar a cabo, es por esto que si se quiere hacer realidad la inclusión en los centros tenemos que partir de tener buenos recursos en ellos y no querer avanzar en la educación sobre estructuras prehistóricas y anticuadas.

4. Objetivos

- Investigar los factores que afectan al desarrollar la inclusión en clase de educación física.
- Analizar las variables que influyen en la actitud del profesorado ante alumnos con discapacidad y necesidades educativas especiales.
- Conocer la formación que presentan los docentes de educación física sobre alumnos con discapacidad y su inclusión en el aula.

- Observar cómo afecta la inclusión al alumno con n.e.e. respecto a su aceptación social.

5. Metodología

5.1. Diseño y participantes

El trabajo consta con un diseño descriptivo de tipo transversal. En el que han participado 30 docentes de educación física, de los cuales 11 son mujeres y 19 son hombres. Con edades comprendidas desde los 27 hasta los 52 años.

5.2. Procedimiento

Esta investigación se ha desarrollado en la ciudad de Motril (Granada), en centros de ámbito público y concertado de educación primaria, a los profesores de educación física. El número de especialistas de educación física por centro van desde uno hasta tres según las líneas con las que conste dicha institución.

Para la realización de este trabajo he tenido que visitar los diferentes colegios de primaria de Motril y reunirme con los especialistas de educación física de dichos centros. Una vez reunidos les explicaba el objetivo del trabajo y les invitaba a realizar un cuestionario para poder llevar a cabo la investigación.

El contacto con los centros ha sido directo entre el centro y yo, y la elección de los centros ha sido totalmente aleatoria.

5.3. Variables e instrumentos

Se han tomado las siguientes variables para realizar la investigación:

- **Edad:** Desde los 27 hasta los 52 años.
- **Género:** Femenino y masculino.
- **Actitud del profesorado antes alumnos con discapacidad o n.e.e.** Forma de afrontar por parte del maestro la presencia de alumnos con discapacidad o necesidades educativas especiales en sus clases de educación física.
- **Dificultades que presenta tener en clase alumnos con discapacidad.** Adversidades que supone la presencia de estos alumnos en clase.
- **Beneficio de la inclusión de alumnado con n.e.e.** Es bueno para este alumnado estar escolarizado en aulas corrientes.

- **Preparación del personal docente de E.F para atender alumnos con n.e.e.** ¿Los docentes de educación física están los suficientemente preparados y formados para atender y desarrollar una clase que presente alumnado de este tipo?
- **Imagen sobre los alumnos con n.e.e:** son bien aceptados estos alumnos por sus compañeros de clase.
- **Dotación de recursos por parte de los centros:** Tienen los centros los recursos y materiales necesarios para que los alumnos con discapacidad y n.e.e, puedan ser integrados en clase con total normalidad y eficacia.
- **Desarrollan actividad física:** los alumnos con n.e.e. desarrollan la actividad física con normalidad.
- **Responsabilidad sobre alumnado con n.e.e.**

Para la recogida de las anteriores variables se ha utilizado como instrumento un cuestionario de Duran y Sauz (2007) donde se plantean una serie de ítems relacionados con la investigación y que dan respuesta a las variables anteriormente mencionadas. Este cuestionario ha sido adaptado, trataba el tema de la integración, se le ha cambiado el término integración por inclusión para así poder centrarnos en el tema sobre el que trata este trabajo. El cuestionario completo se puede observar en anexos.

5.4. Análisis de datos

Los datos ha sido analizados mediante el programa estadístico software IBM SPSS statistics 20, Mediante técnicas de análisis se establecieron los descriptivos básicos utilizando medias y frecuencias.

5.5. Resultados y Discusión

Tras analizar los datos de los cuestionarios se han obtenido los resultados reflejados en las siguientes tablas de contingencia:

Tabla 1. Porcentaje de Edad.

Años	Frecuencia	Porcentaje	Porcentaje válido	Porcentaje acumulado
28	1	3,3	3,3	3,3
31	1	3,3	3,3	6,7
32	1	3,3	3,3	10,0
Válidos 33	1	3,3	3,3	13,3
34	1	3,3	3,3	16,7
35	1	3,3	3,3	20,0

37	1	3,3	3,3	23,3
38	2	6,7	6,7	30,0
39	4	13,3	13,3	43,3
40	1	3,3	3,3	46,7
41	2	6,7	6,7	53,3
42	1	3,3	3,3	56,7
43	1	3,3	3,3	60,0
44	1	3,3	3,3	63,3
45	1	3,3	3,3	66,7
46	2	6,7	6,7	73,3
47	3	10,0	10,0	83,3
49	1	3,3	3,3	86,7
51	1	3,3	3,3	90,0
53	1	3,3	3,3	93,3
54	1	3,3	3,3	96,7
56	1	3,3	3,3	100,0
Total	30	100,0	100,0	

La variable de la edad muestra que en esta zona geografía la edad es bastante dispersa, habiendo más docentes con edades comprendidas entre los 37 y 48 años.

En comparativa con lo que dicen los estudios de Avramidis y Kalyva (2007) y Kirkendall (1995), se puede decir que se pueden considerar relativamente jóvenes y con experiencia, lo que beneficiaría en gran medida la inclusión en estos centros.

Grafico 1. Porcentaje de edad

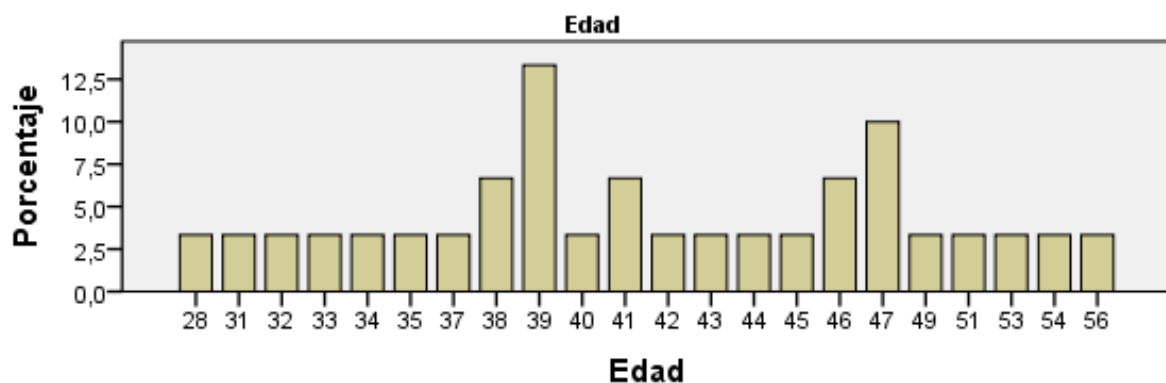


Tabla 2. Porcentaje de Género.

	Frecuencia	Porcentaje	Porcentaje válido	Porcentaje acumulado
Válidos Femenino	11	36,7	36,7	36,7

Masculino	19	63,3	63,3	100,0
Total	30	100,0	100,0	

La distribución del género muestra como hay un mayor número de docentes masculino que femeninos. (Mujeres 36,7% y hombre 63,3%).

Sí lo relacionamos con los estudios de Slininger (2000), obtenemos como resultado que en esta zona geografía los centros hay más docentes masculinos que femeninos por lo que la inclusión resulta un poco más complicada de llevar a cabo.

Grafico 2. Porcentaje de género.

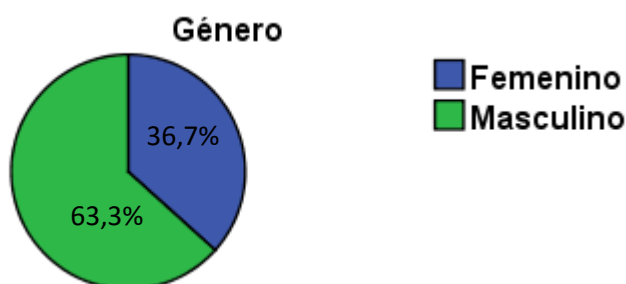


Tabla 3. El reto que presenta estar en una clase ordinaria estimula el desarrollo académico del alumno con discapacidad.

	Frecuencia	Porcentaje	Porcentaje válido	Porcentaje acumulado
Válidos	Indiferente	4	13,3	13,3
	De acuerdo	19	63,3	76,7
	Muy de acuerdo	7	23,3	100,0
	Total	30	100,0	100,0

Con esta variable podemos observar como la gran mayoría del profesorado piensa que el alumnado con discapacidad debe de estar en aulas ordinarias. Pues coinciden con los estudios de Ashman (1982), que dicen que para desarrollar una buena educación en la que el alumno de desarrolle en todos sus ámbitos, (personal, cultural, social...), no podemos educar bajo un plan basado en la segregación.

Tabla 4. La formación sobre la temática de alumnos con discapacidad atañe a todos los profesores.

	Frecuencia	Porcentaje	Porcentaje válido	Porcentaje acumulado
Válidos	Indiferente	1	3,3	3,3

De acuerdo	15	50,0	50,0	53,3
Muy de acuerdo	14	46,7	46,7	100,0
Total	30	100,0	100,0	

Con esta tabla se pone de manifiesto que prácticamente la totalidad, el 96,7%, de los docentes participantes consideran que todos los maestros deben de estar formados para poder atender a este tipo de alumnado. Pues, de lo contrario solo conseguimos la integración de estos alumnos, pero no su inclusión, es decir, se integran los alumnos en los centros ordinarios pero se educan en aulas de educación especial.

Tabla 5. Es difícil mantener el orden y disciplina en una clase ordinaria de educación física en la que haya alumnos con discapacidad.

	Frecuencia	Porcentaje	Porcentaje válido	Porcentaje acumulado
Válidos	En desacuerdo	2	6,7	6,7
	Indiferente	21	70,0	76,7
	De acuerdo	7	23,3	100,0
	Total	30	100,0	100,0

Un 70% de los docentes participantes piensa que las clases de educación física en la que asisten alumnos con discapacidad se desarrollan con normalidad en cuanto al orden y disciplina. En la gran mayoría de los casos esto es porque los alumnos consideran a la educación física como una de sus materias favoritas y en la cual salen del aula. Esto hace que el alumno tenga interés por participar y desarrollar las actividades que el docente propone.

Tabla 6. El alumnado con discapacidad, por norma general, no puede enfrentarse a los desafíos que plantea la clase de educación física en igualdad de condiciones.

	Frecuencia	Porcentaje	Porcentaje válido	Porcentaje acumulado
Válidos	En desacuerdo	2	6,7	6,7
	Indiferente	22	73,3	80,0
	De acuerdo	5	16,7	96,7
	Muy de acuerdo	1	3,3	100,0
	Total	30	100,0	100,0

Los resultados de esta tabla muestran como no es una gran adversidad los desafíos planteados en las sesiones de educación física para alumnos con discapacidad. En relación con otros estudios los alumnos con discapacidad no presentan imposibilidad ante desafíos siempre que estos estén adaptados. Las sesiones deben de ser planificadas y planteadas con adaptaciones para reducir al máximo las dificultades que presenta tener alumnos con n.e.e. en clase (Kodish, 2006).

Tabla 7. Creo que la formación de los alumnos con discapacidad es responsabilidad de los especialistas.

	Frecuencia	Porcentaje	Porcentaje válido	Porcentaje acumulado
Muy en desacuerdo	6	20,0	20,0	20,0
En desacuerdo	14	46,7	46,7	66,7
Válidos Indiferente	2	6,7	6,7	73,3
De acuerdo	8	26,7	26,7	100,0
Total	30	100,0	100,0	

Los test han mostrado que los alumnos con discapacidad no deben considerarse responsabilidad de los especialistas, son responsabilidad de todo profesional que trabaje en un colegio. Aunque lo ideal sería que los profesionales especialistas acudan a clase con el alumnado discapacitado, pues está demostrado por estudios de (Block, 1996; Vogler, 2000) que el rendimiento académico mejora si existe la presencia en el aula de un profesor especialista.

Tabla 8. La inclusión favorece la preparación de los alumnos para vivir en una sociedad integrada.

	Frecuencia	Porcentaje	Porcentaje válido	Porcentaje acumulado
De acuerdo	20	66,7	66,7	66,7
Válidos Muy de acuerdo	10	33,3	33,3	100,0
Total	30	100,0	100,0	

El 100% de los docentes muestran una actitud positiva hacia la inclusión, considerando que ayuda al alumnado a vivir en sociedad.

Estos resultados coinciden con los estudios de (Brusnikova, 2008) que dicen que el alumnos con discapacidad cuando es integrado en un aula, y se le imparte una educación inclusiva, está obligado a relacionarse con los demás a compartir el mismo

espacio. Esto fomenta su capacidad de desarrollo social, y por lo tanto su capacidad de integrarse en la sociedad.

Tabla 9. Creo que el centro ofrece la suficiente formación para que los profesores amplíen sus conocimientos sobre los alumnos con discapacidad.

	Frecuencia	Porcentaje	Porcentaje válido	Porcentaje acumulado
Muy en desacuerdo	7	23,3	23,3	23,3
Válidos En desacuerdo	23	76,7	76,7	100,0
Total	30	100,0	100,0	

Los estudios dicen que una de las grandes dificultades que encuentran los docentes de educación física ante alumnos con discapacidad es la formación que poseen. Es por esto que los centros deberían de ofrecer la formación suficiente para poder atender la inclusión de estos alumnos correctamente.

Frente a esto encontramos que el 100% de los participantes han manifestado trabajar en centros que no cuenta con la suficiente formación como para poder preparar al profesorado para trabajar con alumnos con discapacidad. Si relacionamos estos factores que ponen de manifiesto (Ainscow, 2000; Faro y Vilageliu, 2000, y Porter, 2000) para conseguir una escuela inclusiva, observamos que la gran mayoría de los centros no cumplen con el factor de ser un centro flexible que se adapte a las características del alumno, pues no forma a sus docentes para atender alumnos con n.e.e.

Tabla 10. Procuero renovar mi formación periódicamente para atender de manera eficaz a los diferentes casos de discapacidad.

	Frecuencia	Porcentaje	Porcentaje válido	Porcentaje acumulado
En desacuerdo	2	6,7	6,7	6,7
Indiferente	6	20,0	20,0	26,7
Válidos De acuerdo	20	66,7	66,7	93,3
Muy de acuerdo	2	6,7	6,7	100,0
Total	30	100,0	100,0	

Un 26,7% reconocen no actualizar sus conocimientos respecto a la forma de atender a los alumnos con discapacidad, mientras que un 73,4% sí que se preocupan por actualizarse y ponerse al día en este tema. Esto se contradice a los resultados de los estudios que dicen que el profesorado no está lo suficientemente preparado para atender

alumnos con discapacidad. Pues los docentes que si actualizan su información periódicamente deben de estar al día respecto a la inclusión de alumnos con discapacidad.

Tabla 11. Recibo ayuda externa de los profesores especializados de mi centro.

	Frecuencia	Porcentaje	Porcentaje válido	Porcentaje acumulado
En desacuerdo	1	3,3	3,3	3,3
Indiferente	4	13,3	13,3	16,7
Válidos De acuerdo	22	73,3	73,3	90,0
Muy de acuerdo	3	10,0	10,0	100,0
Total	30	100,0	100,0	

Los profesores especializados por norma general ayudan y sirven de apoyo a los demás docentes en cuanto al trabajo con alumnos con discapacidad. Pues los estudios de (Heikinaro-Johansson, 1995) muestran que las consultas que los especialistas pueden resolver a los profesores de educación física pueden ser de gran utilidad para superar las distintas dificultades que pueden surgir.

Tabla 12. Las instalaciones deportivas de mi centro son suficientes para atender las necesidades educativas de los alumnos con discapacidad.

	Frecuencia	Porcentaje	Porcentaje válido	Porcentaje acumulado
En desacuerdo	6	20,0	20,0	20,0
Indiferente	22	73,3	73,3	93,3
Válidos De acuerdo	2	6,7	6,7	100,0
Total	30	100,0	100,0	

Esta tabla nos pone en conclusión que la gran mayoría de los docentes de educación física no sabrían decir si tienen unas instalaciones deportivas preparadas para este tipo de alumnado, con este resultado se reafirma los docentes no tienen conocimientos sobre este tema.

Tabla 13. Dispongo de materiales especializados para los alumnos con necesidades educativas especiales.

	Frecuencia	Porcentaje	Porcentaje válido	Porcentaje acumulado
Válidos Muy en desacuerdo	8	26,7	26,7	26,7
En desacuerdo	19	63,3	63,3	90,0

Indiferente	3	10,0	10,0	100,0
Total	30	100,0	100,0	

Un 90% de los encuestados manifiesta no disponer de materiales especializados para atender alumnos con discapacidad o n.e.e. por parte del centro. Y la realidad, según los estudios de LaMaster (1998), es que para poder desarrollar la inclusión en las clases de educación física es necesario contar con los materiales e instrumentos especializados para el alumnado a incluir.

Tabla 14. La atención extra que requieren los alumnos con n.e.e irá en detrimento de los otros alumnos.

	Frecuencia	Porcentaje	Porcentaje válido	Porcentaje acumulado
En desacuerdo	9	30,0	30,0	30,0
Indiferente	17	56,7	56,7	86,7
Válidos De acuerdo	2	6,7	6,7	93,3
Muy de acuerdo	2	6,7	6,7	100,0
Total	30	100,0	100,0	

Alrededor de la mitad de los encuestados dudan esta cuestión. No sabría si decir que afecta o no, a lo que concluyo como que según la situación y según el contenido que se esté tratando en clase ira o no en detrimento de los otros alumnos. Por lo que se manifiesta claramente que es necesario la presencia de un profesor especialista en clase.

Tabla 15. La inclusión tiene un efecto negativo sobre el desarrollo emocional del alumno.

	Frecuencia	Porcentaje	Porcentaje válido	Porcentaje acumulado
Muy en desacuerdo	13	43,3	43,3	43,3
Válidos En desacuerdo	17	56,7	56,7	100,0
Total	30	100,0	100,0	

Todos los participantes en la investigación consideran que la integración no perjudica al desarrollo emocional del alumno. Sino, al contrario, están de acuerdo con los las investigaciones de (Block, 1995) dicen que la inclusión fomenta y desarrolla al alumnado en todos sus sentidos y ámbitos.

Tabla 16. La imagen social de los alumnos con n.e.e. tal y como los ven los compañeros mejora a través de la inclusión con el grupo.

	Frecuencia	Porcentaje	Porcentaje válido	Porcentaje acumulado
Válidos	Indiferente	5	16,7	16,7
	De acuerdo	22	73,3	90,0
	Muy de acuerdo	3	10,0	100,0
	Total	30	100,0	100,0

Que alumnos con dificultades estén compartiendo espacio y tiempo con sus compañeros hace que sea visto del de igual modo que cualquier otro niño, por lo que la imagen social de estos niños está cambiando gracias a la escuela inclusiva. Pues, como dicen los estudios, el hecho de no segregar al alumnado beneficia en el modo en el que la sociedad ve y trata a los alumnos con n.e.e.

Tabla 17. En la clase de educación física a los alumnos con n.e.e no les preocupa demasiado ser diferentes, a no ser que se les haga competir con los demás.

	Frecuencia	Porcentaje	Porcentaje válido	Porcentaje acumulado
Válidos	En desacuerdo	3	10,0	10,0
	Indiferente	11	36,7	46,7
	De acuerdo	16	53,3	100,0
	Total	30	100,0	100,0

Podemos observar que los datos obtenidos coinciden con los estudios de Murata et al. (2000), que vienen diciendo que la inclusión de los alumnos con discapacidad es más fácil siempre que no se les haga competir entre ellos, ya que de este modo no se sienten inferiores a sus compañeros.

Tabla 18. Me gustaría contar con más apoyo externo para afrontar las dificultades que presentan estos alumnos en la clase de educación física.

	Frecuencia	Porcentaje	Porcentaje válido	Porcentaje acumulado
Válidos	Indiferente	1	3,3	3,3
	De acuerdo	16	53,3	56,7
	Muy de acuerdo	13	43,3	100,0
	Total	30	100,0	100,0

Prácticamente a la totalidad de los encuestados (96,6%) les gustaría contar con apoyo externo para hacer frente a las adversidades que genera impartirle clase alumnos con n.e.e. Pues como bien dicen los estudios de Lytle (2002), tener apoyo externo por parte de profesores especialistas ayudan a superar dificultades que el profesorado de educación física puede encontrar ante alumnos con n.e.e.

Tabla 19. Si tuviera más información sobre esta temática (alumnos con discapacidad) mis clases serían diferentes.

	Frecuencia	Porcentaje	Porcentaje válido	Porcentaje acumulado
En desacuerdo	2	6,7	6,7	6,7
Indiferente	1	3,3	3,3	10,0
Válidos De acuerdo	19	63,3	63,3	73,3
Muy de acuerdo	8	26,7	26,7	100,0
Total	30	100,0	100,0	

Un 90% de los maestros de educación física que ha realizado los test consideran que si tuviesen más información sobre esta problemática sus clases seria diferentes, estos resultados ponen de manifiesto que no tienen mucha información sobre esta temática y por lo tanto no están lo suficiente preparados para hacerle frente, según Carrión, Palomino y Sánchez (2000), esta es una de las grandes dificultades que encuentra el profesorado para hacer frente a la inclusión.

Tabla 20. Al principio de cada curso dispongo de la información suficiente de las características que presentan los alumnos con discapacidad que voy a tener en el año académico.

	Frecuencia	Porcentaje	Porcentaje válido	Porcentaje acumulado
En desacuerdo	1	3,3	3,3	3,3
Indiferente	7	23,3	23,3	26,7
Válidos De acuerdo	22	73,3	73,3	100,0
Total	30	100,0	100,0	

Con los resultados expresados en esta tabla podemos observar como los docentes, antes de iniciar un curso académico, estudian las características de sus alumnos mediante los informes de los profesores que han tenido con anterioridad. Este hecho manifiesta la importancia que hoy día presenta la inclusión en el aula ordinaria.

6. Conclusiones

La inclusión en el ámbito educativo es una labor muy compleja de llevar a cabo, pues se necesita de unos recursos a cubrir que en la actualidad no se están cubriendo.

Los docentes creen necesaria la inclusión en la escuela pero no como se está poniendo en práctica en la actualidad. Para que la inclusión sea verdaderamente efectiva tenemos que cumplir con los siguientes factores principales

- El currículum tiene que ser diseñado para que pueda adaptarse a todo tipo de alumnado.
- Los centros tienen que ser flexibles y adaptarse al alumnado, en la actualidad, este factor se está cumpliendo al contrario, es el alumno el que se adapta al centro.
- Los centros deben de poner a disposición del docente todos los recursos necesarios para poder atender al alumnado del centro.
- Todo profesional que trabaje en un centro educativo tiene que tener formación suficiente para atender a sus alumnos, independientemente de que en el centro existan docentes de educación especial.
- El docente de educación especial es el que debe de incluirse en el aula ordinaria y no coger al alumno y sacarlo fuera, pues, así rompemos el sentido de la inclusión.

En conclusión tras este estudio creo que en los centros de educación primaria, en el ámbito de educación física, se han quedado atascados en la integración y no han avanzado inclusión que es lo que realmente se necesita y reclama la escuela inclusiva.

7. Limitaciones

Para la realización de este trabajo he encontrado algunas limitaciones. Algún ejemplo de ellas es:

- Poder contactar con un mayor número de centros para que me poder contactar y reunirme con sus docentes de educación física, y .hacer un intercambio de experiencias.
- Entender el programa que he utilizado para analizar los datos recogidos en los test.
- En las tablas de variables he tenido algunos problemas en el momento de ajustarlas bien.
- Ajustar la información recogida al límite de extensión permitido, pues es complicado recoger tanta información en tan limitado espacio.

8. Perspectiva de futuro

Esta investigación puede servirme a mí como futuro docente para saber cuáles son los principales factores y las dificultades que voy a encontrar a la hora de hacer frente a la inclusión de alumnos con n.e.e. en mis clases de educación física.

En general este trabajo puede poner de manifiesto que la inclusión no es simplemente introducir al alumno en las clases ordinarias. Por lo que a mí me gustaría que este trabajo sirviese para que pasásemos de la integración al verdadero significado de la palabra inclusión.

9. Referencias bibliográficas

- Alonso, M. A. V. (2003). De la segregación a la inclusión escolar. *Educación para la vida* 9-18. Obra Social y Cultural Cajatur.
- Avramidis, E., y Kalyva, E. (2007). The influence of teaching experience and professional development on Greek teachers' attitudes towards inclusion. *European Journal of Special Needs Education*, 22(4), 367-389.
- Birch, J. W. (1974). Mainstreaming: Educable Mentally Retarded Children in Regular Classes.
- Block, M. E., y Rizzo, T. L. (1995). Attitudes and attributes of physical educator associated with teaching individuals with severe and profound disabilities. *Journal Association for Persons with Severe Handicaps*, 20, 80-87.
- Block, M. E., y Zeman, R. (1996). Including students with disabilities in regular physical education: Effects on nondisabled children. *Adapted Physical Activity Quarterly*, 13, 38-49.
- Block, M. E., y Obrušnikova, I. (2007). Inclusion in physical education. A review of the literature from 1995-2005. *Adapted Physical Activity Quarterly*, 24(2), 103-24.
- Delfino, G., Guntín, C., y Muratori, M. (2010). Actitudes de los adolescentes hacia las personas con discapacidad: un estudio con alumnos del polimodal en la zona norte del conurbano bonaerense. *Revista de Psicología*, 6(12), 39-56.
- Durán, D. y Sanz, A. (2007). Dificultades del Profesorado de Educación Física de Educación Secundaria ante el alumno con discapacidad. *Revista Internacional de Medicina y*

Ciencias de la Actividad Física y el Deporte, 7(27), 203-231 recuperado en:
<Http://cdeporte.rediris.es/revista/revista27/artdificultades41b.htm>

DePauw, K. P., y Karp, G. G. (1990). Attitudes of selected college students toward including disabled individuals in integrated settings. *Adapted physical activity* 149-157..

Hernández, M. R. (2009). La inclusión en el área de Educación Física en España: Análisis de las barreras para la participación y aprendizaje. *Ágora para la educación física y el deporte*, (9), 83-114.

Iglesias, J. (2014). *La educación física como medio de integración en educación primaria* (trabajo fin de grado). Universidad de Valladolid, Soria.

LaMaster, K., Gall, K., Kinchin, G., y Siedentop, D. (1998). Inclusion practices of effective elementary specialists. *Adapte Physical Activity Quarterly*, 15, 64-81.

López-Torrijo, M. (2009). La inclusión educativa de alumnos con discapacidades graves y permanentes en la unión europea. *Revista electrónica de investigación y evaluación educativa*, 15(1), 1-20.

López, R. (2011). Bases conceptuales de la inclusión educativa. *Avances en supervisión educativa*. Recuperado de:
http://www.adide.org/revista/index.php?option=com_content&task=view&id=288&Itemid=70

Murata, N. M., Hodge, S. R., y Little, J. R. (2000). From the field-Students' attitudes, experiences, and perspectives on their peers with disabilities. *Clinical Kinesiology*, 54(3), 59-66.

Schmidt-Gotz, E., Doll-Tepper, G., & Lienert, C. (1994). Attitudes of university students and teachers towards integrating students with disabilities in regular physical education classes. *Physical Education Review*, 17(1), 45-57.

Slininger, D., Sherrill, C., y Jankowski, C. M. (2000). Children's Attitudes Toward Peers With Severe Disabilities: Revisiting Contact Theory. *Adapted Physical Activity Quarterly*, 17(2).

Tripp, A., Franch, R. y Sherrill, C. (1995) Contact theory and attitudes of children in physical education programs toward peers with disabilities. *Adapted Physical Activity Quarterly*, 12, 323-332

Vázquez, F. J. H., Ayats, J. C., Ródenas, A. B., Niort, J., y Sánchez, D. B. (2011). Las actitudes del profesorado de Educación Física hacia la inclusión educativa. *Apunts. Educació Física i Esports*, (103), 24-30.

10. Anexos

10.1. Anexo 1

Marque el cuadro que mejor describa su conformidad o no con todos y cada uno de los siguientes enunciados.

N.e.e.: necesidades educativas especiales derivadas de una discapacidad.

1: muy en Desacuerdo

2: en Desacuerdo

3: Indiferente

4: de Acuerdo

5: muy de Acuerdo

Edad:

Género:

Nº	CUESTIONES	1	2	3	4	5
1	El reto que presenta estar en una clase ordinaria estimula el desarrollo académico del alumno con discapacidad.	1	2	3	4	5
2	La formación sobre la temática de alumnos con discapacidad atañe a todos los profesores.	1	2	3	4	5
3	Es difícil mantener el orden y disciplina en una clase ordinaria de Educación Física en la que haya alumnos con discapacidad.	1	2	3	4	5
4	El alumno con discapacidad por norma general no puede enfrentarse a los desafíos que plantea la clase de Educación Física en igualdad de condiciones.	1	2	3	4	5
5	La inclusión favorece la preparación de los alumnos para vivir en una sociedad integrada.	1	2	3	4	5
6	Creo que la formación de los alumnos con	1	2	3	4	5

	discapacidad es responsabilidad de los especialistas.					
7	Creo que el centro ofrece la suficiente formación para que los profesores amplíen sus conocimientos sobre los alumnos con discapacidad.	1	2	3	4	5
8	Procuro renovar mi formación periódicamente para atender de manera eficaz a los diferentes casos de discapacidad.	1	2	3	4	5
9	Recibo ayuda externa de los profesores especializados de mi centro.	1	2	3	4	5
10	Las instalaciones deportivas de mi centro son suficientes para atender las necesidades educativas de los alumnos con discapacidad.	1	2	3	4	5
11	Dispongo de materiales especializados para los alumnos con necesidades educativas especiales.	1	2	3	4	5
12	La atención extra que requieren los alumnos con n.e.e. irá en detrimento de los otros alumnos.	1	2	3	4	5
13	La inclusión tiene un efecto negativo sobre el desarrollo emocional del alumno.	1	2	3	4	5
14	La imagen social de los alumnos con n.e.e. tal y como la ven los compañeros mejora a través de la interacción con el grupo.	1	2	3	4	5
15	En la clase de Educación Física a los alumnos con n.e.e. no les preocupa demasiado ser diferentes, a no ser que se les haga competir con los demás.	1	2	3	4	5
16	Me gustaría contar con más apoyo externo para afrontar las dificultades que presentan estos alumnos en la clase de Educación Física.	1	2	3	4	5
17	Si tuviera más formación sobre esta temática (alumnos con discapacidad) mis clases serían diferentes.	1	2	3	4	5
18	Al principio de cada curso dispongo de la información suficiente de las características que presentan los alumnos con discapacidad que voy a tener en el año académico.	1	2	3	4	5