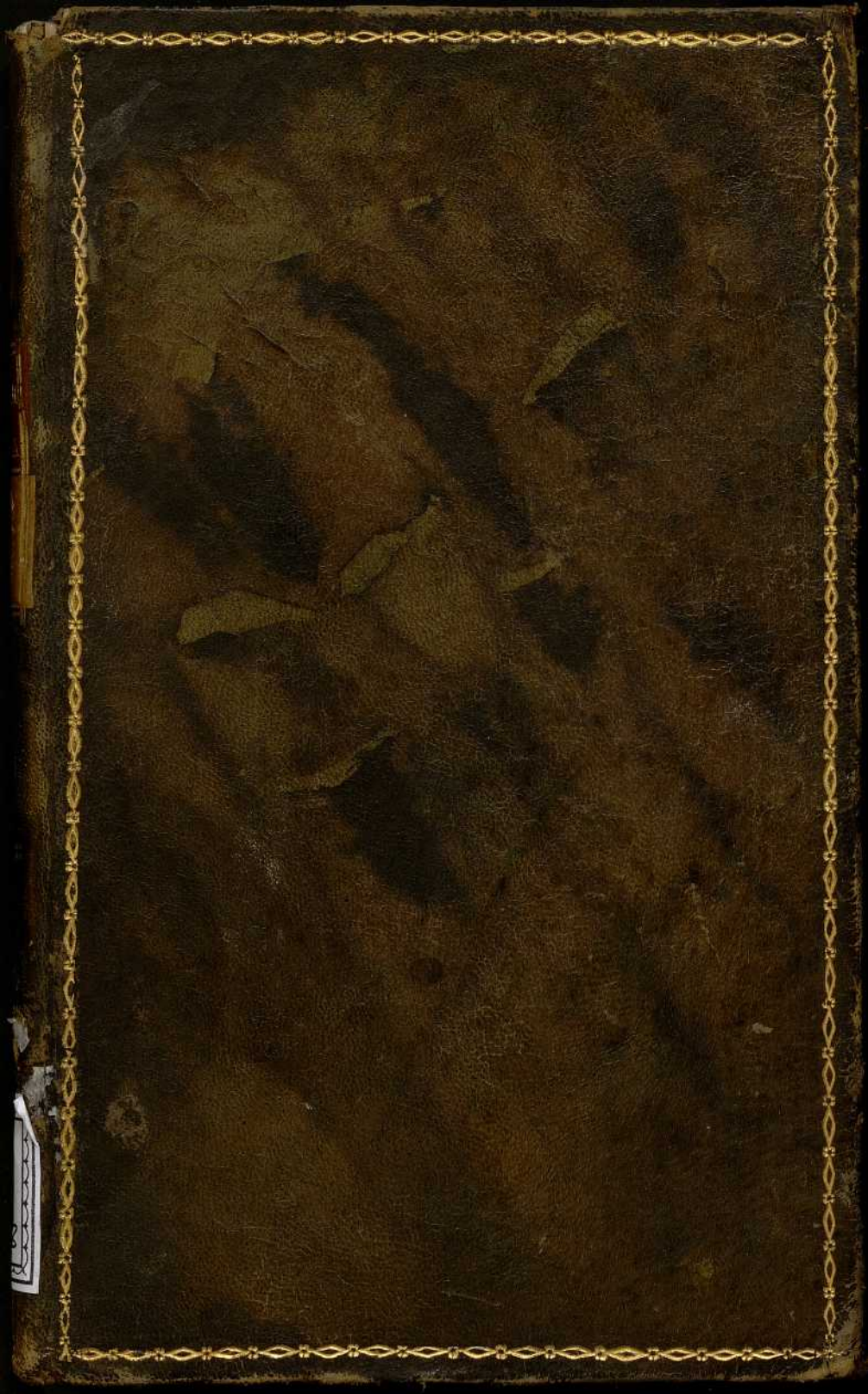




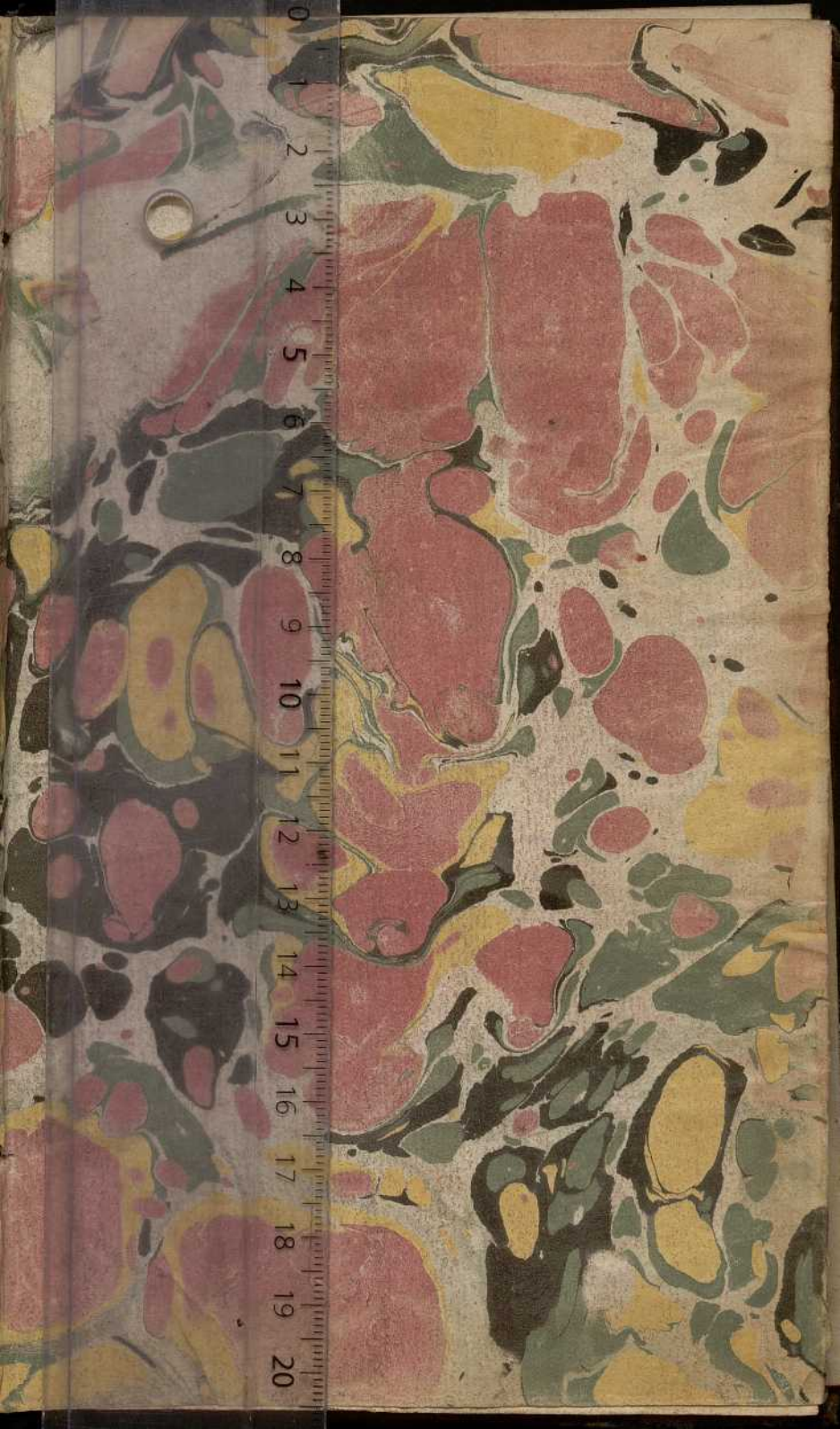
AMERIC
GEWA



A
47
328











~~8-1-14-V~~

-A.-I.-3.-

9..I.*

Vease el tom. I.



BIBLIOTECA HISTÓRICA Y CANTAL	
GRANADA	
Signo:	A
Libro:	47
Numero:	328

X3
S-22

Amerikanische Gewächse

nach
Linneischer Ordnung.

A-581.9 (2+8)
JAC

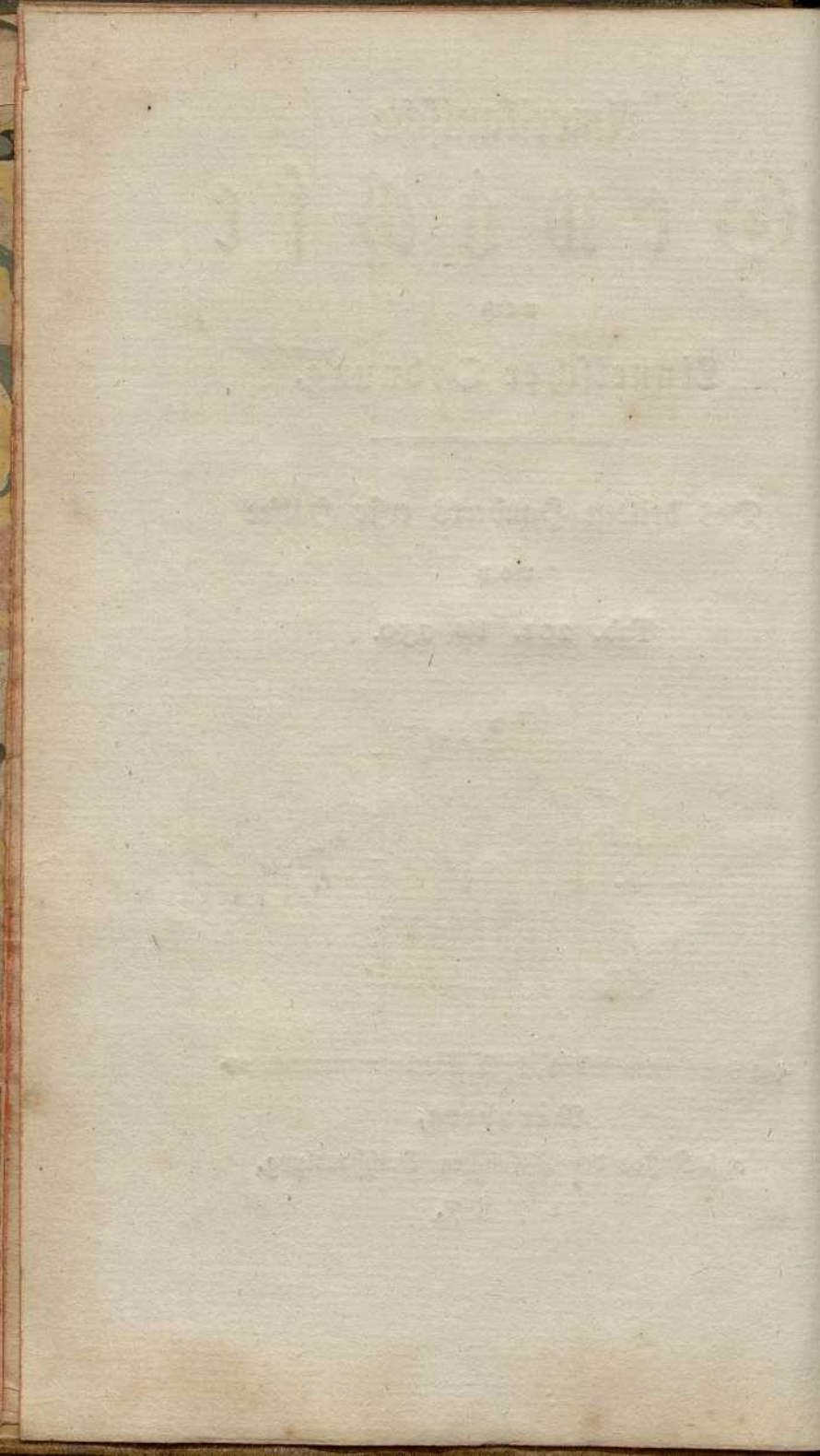
Des dritten Hunderts erste Hälfte
von
Tab. 201. bis 250.



H
1619



Nürnberg,
auf Kosten der Raspschen Buchhandlung.
1787.



Tab. 201.

Lippia haemisphaerica. Lin.
Gen. 844. Spec. 2. p. 187.
Halbkugelrunde Lippie. Linne
Pflanzens. 4 Th. S. 89.

- a. Der Fruchtknoten.
b. Die Saamentkapsel in natürllicher Größe.

Wächst in Karthagena.
Dreymal so groß als die Abbildung.

Jacquin Tab 163.

Tab. 202.

Barleria hirsuta. Jacquin. Gen.
848.
Barlerie. Linn. Pflanzensyst.
8 Th. S. 174.

Wächst in Martinique.
Dreymal so groß als die Abbildung.

Jacquin Tab. 172.

Tab. 203.

Duranta Ellisia. Linn. Gen. 849.
Spec. 2. p. 195.
Ellisische Durante. Lin. Pflanzens.
4 Th. S. 92.

- a. Die Frucht in natürlicher Größe.

Wächst in Jamaika. Noch so groß als die Abbildung.

Jacquin Tab. 179.

Tab. 204.

Volkameria aculeata. Lin. Gen.
851. Spec. 1. p. 196.
Stachelichte Volkamerie. Linn.
Pflanzens. 4 Th. S. 94.

- a. Aufgeschnittener Saamen in natürlicher Größe.

Wächst in den Karibäen.
Noch so groß als die Abbildung.

Jacquin Tab. 177.

Tab. 205.

Avicennia nitida. Linn. Gen.
855. Spec. 2. p. 201.
Glatte Avicennie. Linne Pflanzensyst.
2 Th. S. 138.

- a. Ein blühender Zweig, natürlich groß.

Wächst in Martinique.
Dreymal so groß als die Abbildung.

Jacquin Tab. 169.

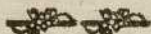
Tab. 206.

Columnnea scandens. Lin. Gen.
856. Spec. 1. p. 201.
Kletternde Columnee. Linne
Pflanzens. 8 Th. S. 179.

- a. Die Frucht, natürlich groß.
Wächst in Martinique.

Dreymal so groß als die Abbildung.

Jacquin Tab. 170.



Tab. 207.

- Melianthus major. Linn. Gen. 859. Spec. 1. p. 204.
 Größere Honigblume. Linne Pflanzensf. 4 Th. S. 106.
- a. Die ganze Blume.
 - b. Der fünfteilige grosse Kelch, so die Oberlippe macht.
 - c. Die vierblättrige Krone, so die Unterlippe macht.
 - d. Die untersten sackförmigen Lappen des Kelchs.
 - e. Ein Kronblatt.
 - f. Das Honigbehältniß innerhalb dem Sack d.
 - g. Die zwey längern und zwey kürzern Staubfäden, nebst dem Stempel.
 - h. Der Fruchtknoten etwas geöffnet.
 - i. Der Griffel mit der vier spaltigen Narbe.
 - k. Die Saamentkapsel.
 - l. Der untere Theil derselben mit den vier Saamen.
 - m. Saamen.
- Wächst in Aethiopien.
 Miller illustr. Tab. 53.

Tab. 208.

- Ruffelia sarmentosa. Jacquin.
 Wächst in Havana. Noch so groß als die Abbildung.
 Jacquin Tab. 171.

EX CLASSE XVta.

Tab. 209.

- Cleome procumbens. Linn. Gen. 890. Spec. 18. p. 296.
 Liegende Cleome. Linn. Pflanzensf. 8 Th. S. 390.
 Wächst in Domingo. Drey mal so groß als die Abbildung.
 Jacquin Tab. 181.

EX CLASSE XVIta.

Tab. 210.

- Geranium peltatum Linn. Gen. 897. Spec. 13. p. 311.
 Schildförmiger Storchschnabel. Linne Pflanzensf. 4 Th. S. 130.
- a. Die fünfblättrige Blumendecke.
 - b. Die fünfblättrige Krone.
 - c. Die zehn zusammen verwachsenen Staubfäden, nur sieben haben Staubbeutel.
 - d. Eben diese ausgebreitet.
 - e. Der fünfeckige Fruchtknoten mit dem Griffel und den fünf Narben.
 - f. Der Fruchtknoten von oben.

Wächst in Afrika.
 Nach der Natur.



Tab.

Tab. 211.

Geranium odoratissimum. Linn. Gen. 897. Spec. 21. p. 313.

Starkriechender Storchschnabel. Linne Pflanzenf. 8 Th. S. 393.

- a. Die fünfblättrichte Blumenbedeckung.
 b. Die fünfblättrichte Krone.
 c. Ein Kronblatt mit dem Nagel.
 d. Die zehn unten zusammenhängenden Staubfäden, deren sieben Staubbeutel haben.
 e. Zwey abgefonderte.
 f. Der Fruchtknoten mit denen daran stehenden fünf Drüsen, dem Griffel und den fünf zurückgeschlagenen Narben.
 Wächst in Afrika.
 Nach der Natur.

Tab. 212.

Geranium triste. Lin. Gen. 897. Spec. 30. p. 317.

Trauriger Storchschnabel. Linne Pflanzenf. 8 Th. S. 399.

- a. Die fünfblättrichte Blumenbedeckung.
 b. Die fünfblättrichte Krone.
 c. Ein Kronblatt mit dem Nagel.
 d. Die zehn unten zusammenhängenden Staubfäden, deren sieben Staubbeutel haben.
 e. Ein abgefondertes Staubfaden.

f. Der Fruchtknoten, Griffel und fünf zurückgeschlagenen Narben.

g. Der Saamen.

Wächst auf dem Vorgebürge der guten Hoffnung.
 Nach der Natur.

Tab. 213.

Brownea coccinea. Linn. Gen. 898. Spec. 1. p. 330.

Scharlachrothe Browne. Lin. Pflanzenf. 2 Th. S. 146.

- a. Eine Blume in natürlicher Größe.
 Wächst in Venezuela, Drey mal so groß als die Abbildung.
 Jaquin Tab. 183.

Tab. 214.

Pentapetes phoenicea. Linn. Gen. 899. Spec. 1. p. 330.

Scharlachrother Pentapetes. Linne Pflanzenf. 8 Th. S. 427.

- a. Die dreiblättrige Hülle.
 b. Die fünftheilige Blumenbedeckung.
 c. Die fünfblättrige Krone von unten.
 d. Eben diese von oben, mit den Staubfäden.
 e. Die fünfzehn fruchtbaren, und fünf höhern unfruchtbaren Staubfäden.
 f. Drey



f. Drey abgefonderte, zwischen welchen immer ein unfruchtbarer stehet.

g. Der Stempel.

h. Die holzigte Saamenkapsel.

i. Diese entwey geschnitten.

k. Eben diese aufgesprungen.

l. Ein Fach derselben.

m. Saamen.

Wächst in Indien.

Miller Illustr. Tab. 58.

Tab. 215. 216.

Bombax pentadrum. Linn. Gen. 901. Spec. 1. p. 332.

Wollsaamen mit fünf Staubfäden. Linne Pflanzensyst. 2 Th. S. 161.

a. Die Blüthe.

b. Der Kelch.

c. Der Stempel.

d. d. Zwey Stacheln von verschiedener Gestalt. Alle vier in natürlicher Grösse.

Wächst in den Karibäen.

Dreymal so groß als die Abbildung.

Jacquin Tab. 182.

Tab. 217.

Sida triquetra. Linn. Gen. 902. Spec. 7. p. 335.

Dreyspaltige Sida. Linne Pflanzensyst. 8 Th. S. 432.

a. Die Blume.

b. Die Saamenkapsel. Beide natürlich groß.

Wächst in Domingo. Dreymal so groß als die Abbildung. Jacquin Tab. 184.

Tab. 218.

Sida cristata. Linn. Gen. 902. Spec. 21. p. 339.

Kammförmige Sida. Linne Pflanzensyst. 8 Th. S. 440.

a. Die halbfünfspaltige Blumendecke.

b. Die fünfblättrige Krone.

c. Diese abgefondert.

d. Die zusammen verwachsenen Staubfäden.

e. Ein abgefondert.

f. Der Fruchtknoten, vielspaltige Griffel, und knöpfigen Narben.

g. Die achsfächerige Saamenkapsel.

h. Ein einfach abgefondert.

i. Saamen.

Wächst in Mexico.

Nach der Natur.

Tab. 219.

Hibiscus spinifex. Linn. Gen. 911. Spec. 11. p. 361.

Stachelichter Hibiscus. Linne Pflanzensyst. 4 Th. S. 156.

a. Eine abgefonderte Saamenkapsel.

Wächst in den Karibäen.

Noch so groß als die Abbildung.

Jacquin Tab. 185

Tab.

Tab. 220.

Morisonia americana. Linn. Gen. 916. Spec. 1. p. 369.

Amerikanische Morisonie. Lin. Pflanzens. 2 Th. S. 179.

- a. Die aufgeschnittene Frucht.
b. Saamen. Beide in natürlicher Größe.

Wächst in Karthagena und Martinique. Dreyimal so groß als die Abbildung.

Jacquin Tab. 144.

EX CLASSE XVIIIma.

Tab. 221.

Securidaca volubilis. Linn. Gen. 922. Spec. 2. p. 392.

Securidaca scandens. Jacq. Steigender Weilsstrauch. Linn. Pflanzens. 4 Th. S. 183.

- Wächst in Karthagena.
Dreyimal so groß, als die Abbildung.

Jacquin Tab. 186.

Tab. 222.

Nissolia fruticosa. Linn. Gen. 923. Spec. 2. p. 393.

Strauchartige Nissolie. Linne Pflanzens. 2 Th. S. 185.

- a. Der Kelch.
b. Die Schmetterlingsförmige Krone.
c. Die Fahne.
d. Ein Flügel.
e. Das Schiffgen.
f. Die zehn Träger in eine Walze verwachsen.

g. Der Stempel.

h. Die Frucht.

i. Saamen. Beide in natürlicher Größe.

Wächst in Karthagena.
Dreyimal so groß als die Abbildung.

Jacquin Tab. 187.

Tab. 223.

Dolichos altissimus. Linn. Gen. 941. Spec. 8. p. 447.

Höchste Faselin. Lin. Pflanzens. 8 Th. S. 553.

Wächst in den Karibäen.
Dreyimal so groß als die Abbildung.

Jacquin Tab. 190.

Tab. 224.

Dolichos urens. Linn. Gen. 941. Spec. 10. p. 448.

Brennende Faselin. Lin. Pflanzensyst. 5 Th. S. 557.

a. Eine Blume in natürlicher Größe.

Wächst in den Karibäen.
Dreyimal so groß, als die Abbildung.

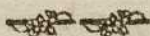
Jacquin Tab. 189.

Tab. 225.

Dolichos ruber. Jacquin.

Dolichos caule volubili; leguminibus racemosis compressis: calycibus quadrifidis. Gen. 941.

a. Saamen



a. Saamen, in natürlicher Grösse.

Wächst in Martinique. Noch so groß als die Abbildung.
Jacquin Tab. 191.

Tab. 226.

Galega littoralis. Lin. Gen. 963.
Spec. 3. p. 522.

Ufer Gaiskraute. Linne Pflanzensyst. 8 Th. S. 673.

a. Die Schotte.

b. Der Saamen. In natürlicher Grösse.

Wächst in Karthagena. Noch so groß als die Abbildung.

Jacquin Tab. 192.

Tab. 227.

Galega caribaea. Lin. Gen. 963.
Spec. 8. p. 523.

Karibäische Gaiskraute. Linne Pflanzens. 8 Th. S. 675.

a. Saamen, natürlich.

Wächst in den Karibäen. Noch so groß, als die Abbildung.

Jacquin Tab. 193.

EX CLASSE XVIIIva.

Tab. 228.

Theobroma augusta. Linn. Gen. 972. Spec. 3. p. 583.

Der prächtige Kakaobaum. Lin. Pflanzens. 2 Th. S. 224.

a. Die fünfteilige Blumen-
decke von unten.

b. Diese von oben.

c. Die fünfblättrige Blume.

d. d. Ein Kronblatt, mit einem daran hängenden Schuppen des äussern Honigbehältnisses, von innen.

e. Dieses von aussen.

f. Das innere Honigbehältniss.

g. Die in verschiedene Partheien verwachsene Staubfäden sitzen aussen an den Spalten der Schuppen des innern Honigbehältnisses.

h. Eine Partheie dieser Staubfäden.

i. Der Fruchtknoten mit den fünf Griffeln und spizigen Narben.

k. Eben dieser abgesondert.

l. Dieser durchschnitten.

m. Die fünfächerige Saamenskapsel.

n. Diese geöffnet.

o. Saamen, natürlich und vergrößert.

Wächst in Ostindien.
Miller illustr. Tab. 63.

EX CLASSE XIXna.

Tab. 229.

Spilanthus urens. Linn. Gen. 1011. Spec. 1. p. 701.

Brennende Fleckblume. Linne Pflanzens. 9 Th. S. 215.

Wächst in Karthagena. Noch so groß als die Abbildung.

Jacquin Tab. 194.

Tab.

Tab. 230.

Spilanthus brasiliensis. Gen.
1011. Eine neue Art.

- a. Der Durchschnitt der ganzen Blume.
- b. Ein Zwitterkröngen.
- c. Die fünf zusammenhängenden Staubfäden aus demselben.
- d. Der Fruchtknoten, Griffel, gekrümmte Narben.
Wächst in Brasilien.
Nach der Natur.

Tab. 231.

Arthemisia chinensis. Linn. Gen.
1025. Spec. 22. p. 745.

Chinesischer Weifuß. Linne
Pflanzenf. 9 Th. S. 288.

- a. Die gemeinschaftliche Blumendecke.
- b. Ein Zwitterkröngen.
- c. Die fünf Staubfäden aus demselben.
- d. Der Stempel.
- e. Ein weibliches Krönchen.
- f. Der Stempel desselben.
- g. Ein dreylappichtes unteres Blatt.
Wächst in China.
Nach der Natur.

Tab. 232.

Gnaphalium orientale. Linn.
Gen. 1026. Spec. 21. p. 754.

Ostindisches Ruhrkraut. Linne
Pflanzenf. 9 Th. S. 292.

a. Der gemeinschaftliche schuppichte Kelch.

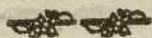
- a. Eine abgefonderte Schuppe.
- b. Die zusammengesetzte Krone.
- c. Ein Zwitterkröngen.
- d. Eine Feder der Saamenkrone.
- e. Das Zwitterkröngen geöffnet.
- f. Die fünf zusammenhängenden Staubfäden.
- g. Der Fruchtknoten, Griffel und zweyspaltige Narbe.
Wächst in Afrika.
Nach der Natur.

Tab. 233.

Aster tenuifolius. Linn. Gen.
1034. Spec. 14. p. 802.

Schmalblättrichte Sternblume. Linne Pflanzenf. 9 Th.
S. 379.

- a. Der Kelch.
- b. Die Krone.
- c. Ein weibliches Kröngen aus dem Strable.
- d. Dieses ohne die Saamenkrone.
- e. Der Griffel mit den zwey Narben.
- f. Der Fruchtknoten mit der Saamenkrone.
- g. Die Scheibe mit den Zwitterkröngen.
- h. Ein Zwitterkröngen mit der Saamenkrone.
- i. Dies



- i. Dieses ohne dieselbe.
 k. Dieses geöffnet.
 l. Die fünf verwachsenen
 Staubfäden und ein abge-
 sonderter.
 m. Der Stempel.
 n. Saamen mit der Krone.
 Wächst im mittlernächst-
 lichen Amerika.
 Nach der Natur.

Tab. 234.

- Pectis punctata*. Linn. Gen. 1047.
 Spec. 2. p. 843.
 Gedupfte Angerblume. Linne
 Pflanzens. 9 Th. S. 464.
 Wächst in Karthagena.
 Noch so groß als die Abbil-
 dung.
 Jacquin Tab. 196.

Tab. 235.

- Eclipta punctata*. Linn. Gen.
 Spec. 3. p. 875.
 Wächst in Domingo, Mar-
 tinique etc. Noch so groß als
 die Abbildung.
 Jacquin Tab. 197.

Tab. 236.

- Polymnia Wedelia*. Linn. Gen.
 1070 Spec. 2 p. 922.
 Virginitische Polymnie. Linne
 Pflanzens. 10 Th. S. 10.
 Wächst in Karthagena. Noch
 so groß als die Abbildung.
 Jacquin Tab. 198.

Tab. 237.

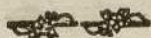
- Arctotis acaulis*. Linn. Gen. 1074.
 Spec. 10. p. 930.
 Stammloses Bärenohr. Linn.
 Pflanzens. 10 Th. S. 34.
 Wächst auf dem Vorge-
 bürge der guten Hofnung.
 Trew Tab. 93.

Tab. 238.

- Lobelia longiflora*. Linn. Gen.
 1091. Spec. 11. p. 956.
 Langblumige Lobelie. Linne
 Pflanzens. 10 Th. S. 64.
 a. Eine Blume in natürlicher
 Größe.
 Wächst in Domingo, Ku-
 ba, Jamaika etc. Drey mal so
 groß als die Abbildung.
 Jacquin Tab. 200

Tab. 239.

- Lobelia Cardinalis*. Linn. Gen.
 1091. Spec. 13. p. 957.
 Kardinalsblume. Linn. Pflanz-
 zensyst. 10 Th. S. 65.
 a. Die fünfzählige Blumens-
 decke.
 b. Diese mit der Blume.
 c. Die Blume allein.
 d. Die fünftheilige Krone
 geöffnet.
 e. Die Geschlechtstheile.
 f. Die in eine Walze zusam-
 mengewachsene fünf Staub-
 fäden.
 g. Eben



- g. Eben diese geöffnet.
 h. Die fünf verwachsenen
 Staubbeutel.
 i. Eben diese geöffnet, und
 beide vergrößert.
 k. Der Stempel.
 l. Die Saamenkapsel natür-
 lich und vergrößert.
 m. Eben diese durchgeschnit-
 ten.
 n. Saamen, natürlich und
 vergrößert.

Wächst in Virginiten.

Miller illustr. Tab. 71.

Tab. 240.

Kleinia ruderalis. Jacq.

Wächst in Martinique und
 Domingo. Dreymal so groß
 als die Abbildung

Jacquin Tab 197.

EX CLASSE XXma.

Tab. 241.

Epidendrum coccineum. Linn.
 Gen. 1101. Spec. 6. p. 36.

Scharlachrothe Vanille. Linne
 Pflanzens. 10 Th. S. 112.

Wächst in Martinique.
 Dreymal so groß als die Ab-
 bildung.

Jacquin Tab. 205.



Tab. 242.

Epidendrum secundum. Linn.
 Gen. 1101. Spec. 7. p. 36.

Einseitige Vanille. Linne
 Pflanzens. 10 Th. S. 113.

a. Eine Blume in natürlicher
 Größe.

Wächst in Martinique.
 Dreymal so groß als die Ab-
 bildung.

Jacquin Tab. 207.

Tab. 243.

Epidendrum lineare. Linn. Gen.
 1101. Spec. 8. p. 36.

Gleichbreite Vanille. Linne
 Pflanzens. 10 Th. S. 113.

Wächst in Martinique.
 Noch so groß als die Abbil-
 dung.

Jacquin Tab. 201.

Tab. 244.

Epidendrum ciliare. Linn. Gen.
 1101. Spec. 12. p. 37.

Gefranzte Vanille. Lin. Pflanz-
 zens. 10 Th. S. 115.

a. Die Frucht in natürlicher
 Größe.

Wächst in Martinique.
 Viermal so groß als die Ab-
 bildung.

Jacquin Tab. 209.

Tab.



Tab. 245.

Epidendrum nocturnum. Linn.
Gen. 1101. Spec. 13. p. 37.
Nächtliche Vanille. Lin. Pflanz-
zensf. 10 Th. S. 115.

Wächst in Martinique.
Noch so groß, als die Ab-
bildung.

Jacquin Tab. 210.

Tab. 246.

Epidendrum nodosum. Linn.
Gen. 1101. Spec. 15. p. 38.
Knotige Vanille. Linne Pflanz-
zensyst. 10 Th. S. 116.

a. Eine Blume in natürlicher
Größe.

Wächst in der Insel Baru.
Dreymal so groß als die Ab-
bildung.

Jacquin Tab. 213.

Tab. 247.

Epidendrum ophioglossoides.
Linn. Gen. 1101. Spec. 28.
p. 41.

Ratterzungenartige Vanille.
Lin. Pflanzensf. 10 Th. S. 122.

Wächst in Martinique.

Jacquin Tab. 211.

Tab. 248.

Epidendrum ruscifolium. Linn.
Gen. 1101. Spec. 29. p. 41.
Mäusebörnblättrige Vanille.
Linn. Pflanzensyst. 10 Th.
S. 123.

Wächst in Martinique.
Dreymal so groß als die Ab-
bildung.

Jacquin Tab. 212.

Tab. 249.

Epidendrum ramosum. Jacq.
Epidendrum foliis caulinis ob-
longis, emarginatis, obtusis,
caule ramoso. Gen. 1101.

Wächst in Martinique.

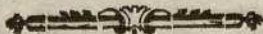
Jacquin Tab. 202.

Tab. 250.

Epidendrum globosum. Jacq.
Epidendrum foliis caulinis fu-
bulatis sulcatis; floribus ter-
terminalibus subfoliariis.

Wächst in Martinique.
Dreymal so groß als die Ab-
bildung.

Jacquin Tab. 203.



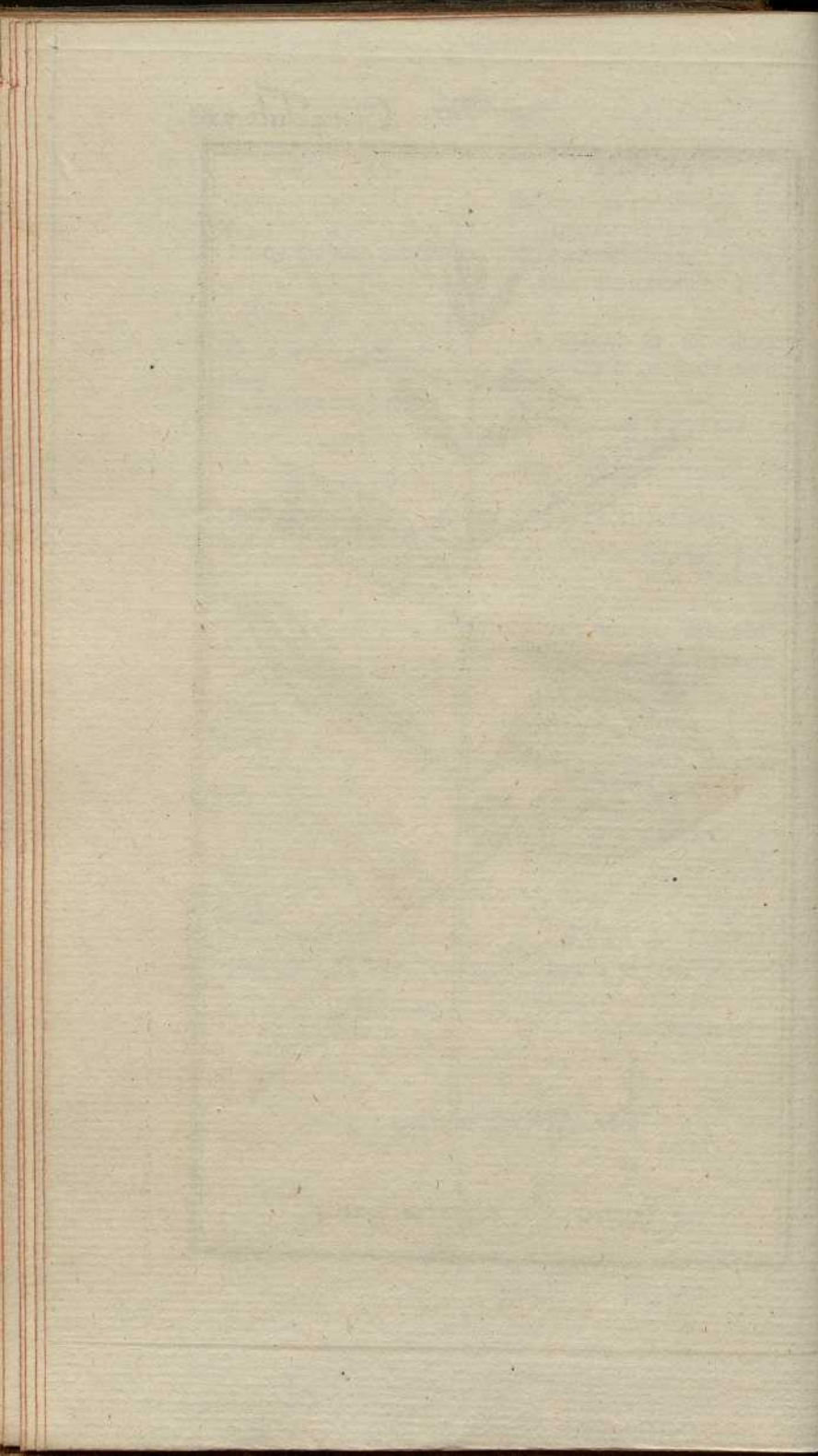


a



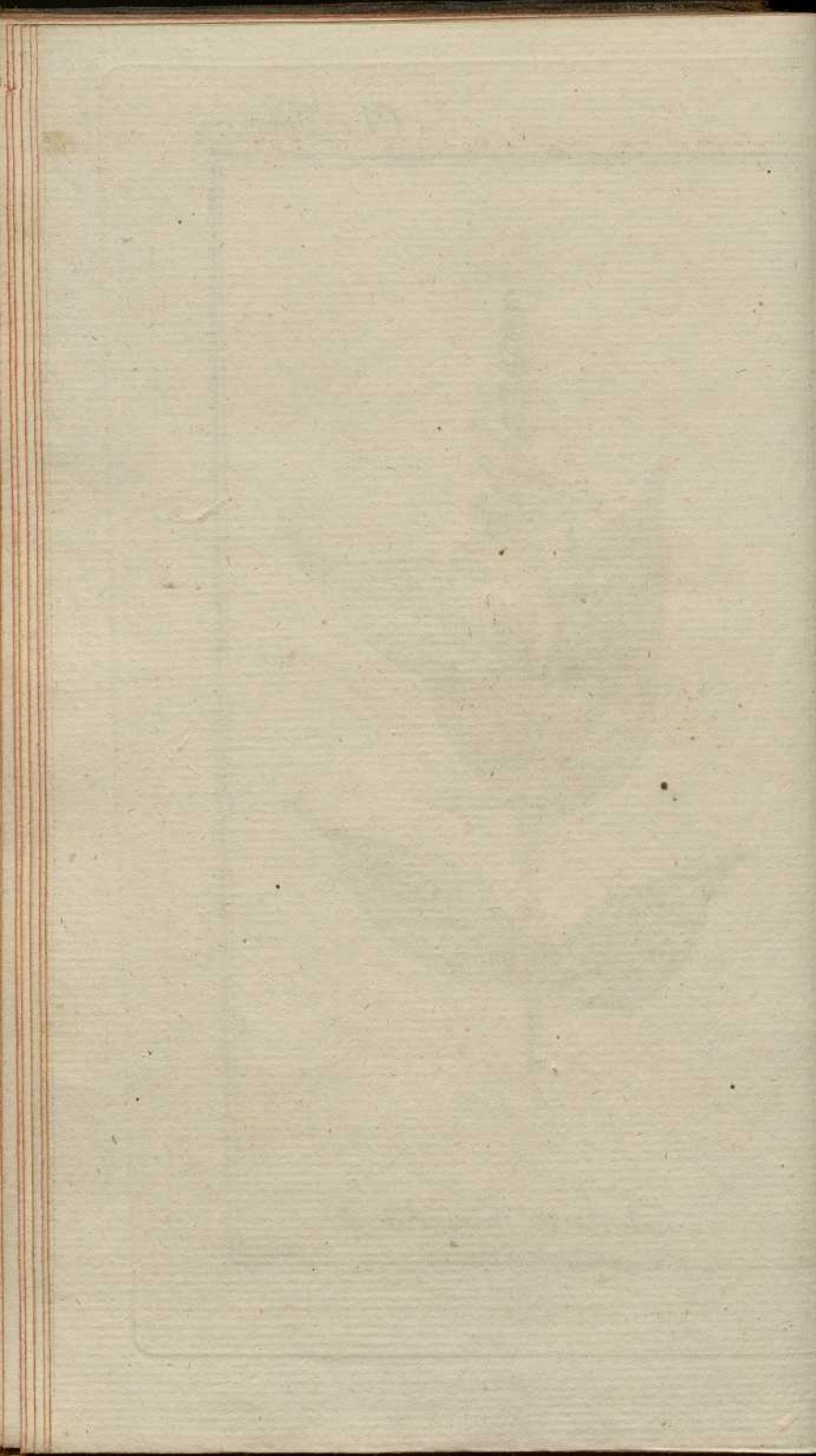
b

Lippia hemisphaerica. L.



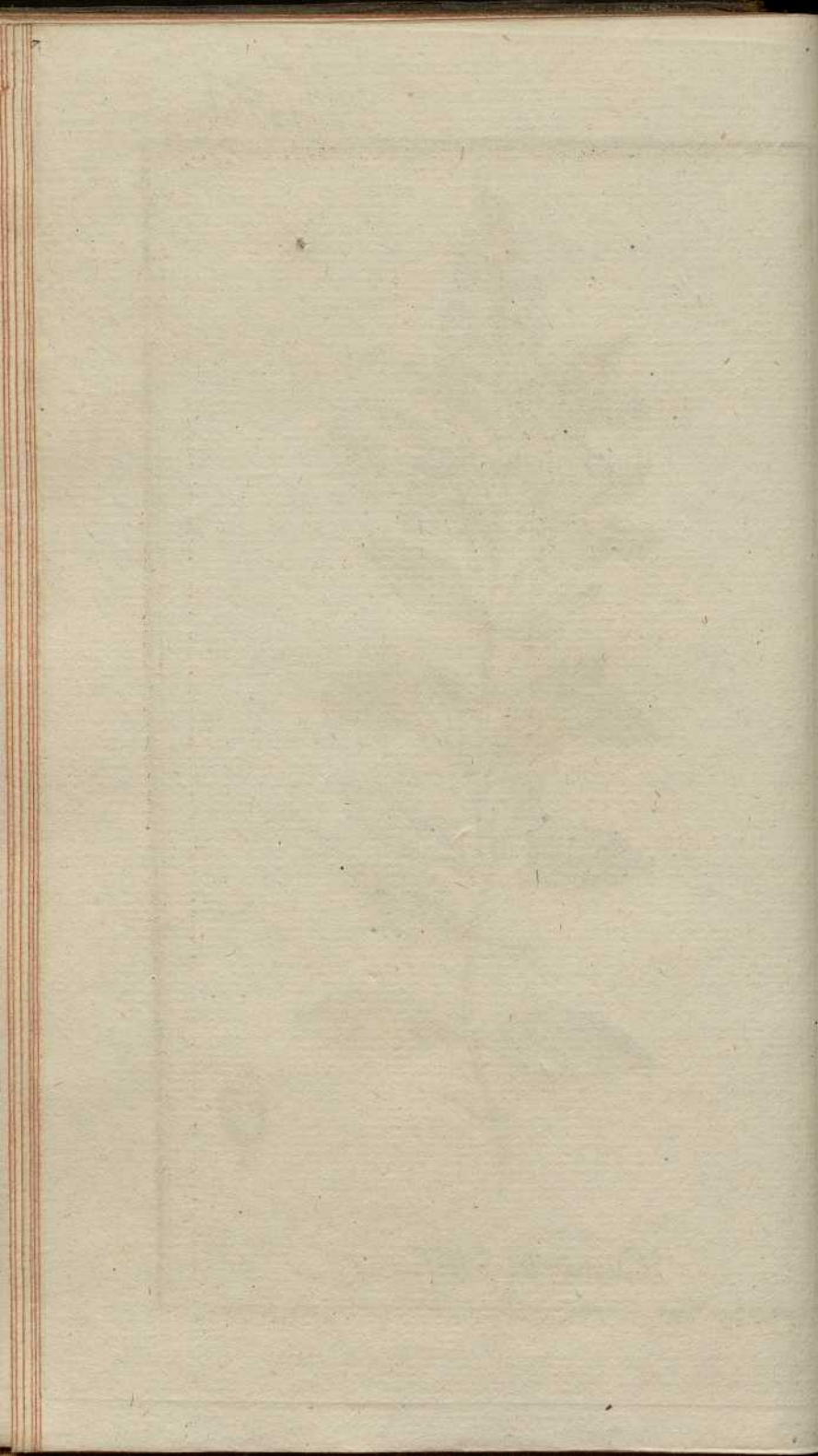


Barleria hirsuta. J.



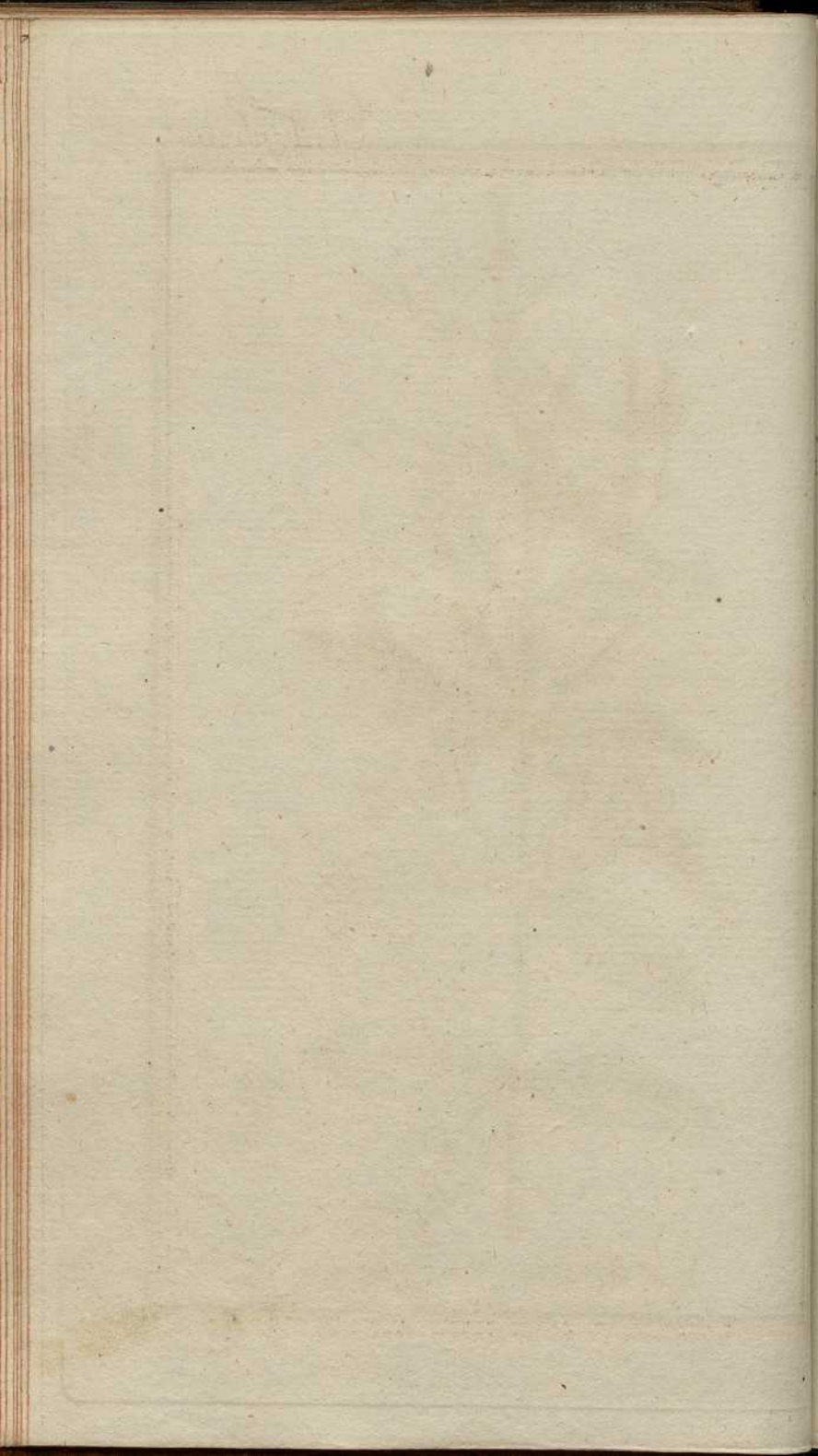


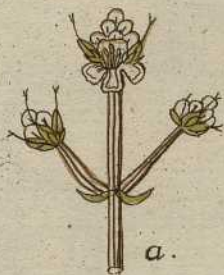
Duranta Ellisia L.





Volkameria aculeata. L.





Avicennia nitida L.

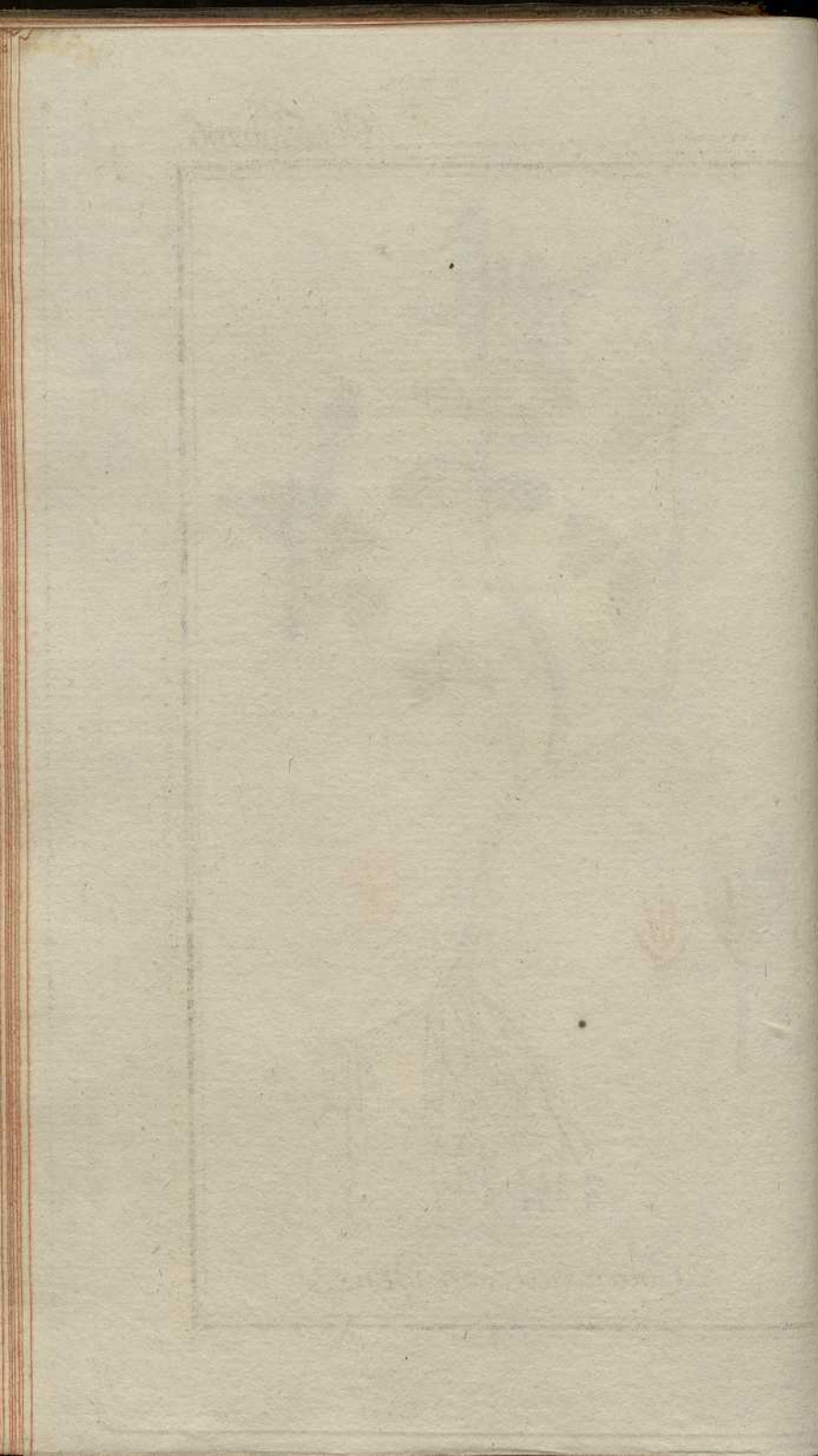


Asplenium platyneuron

Cl. 14 Tab 206.

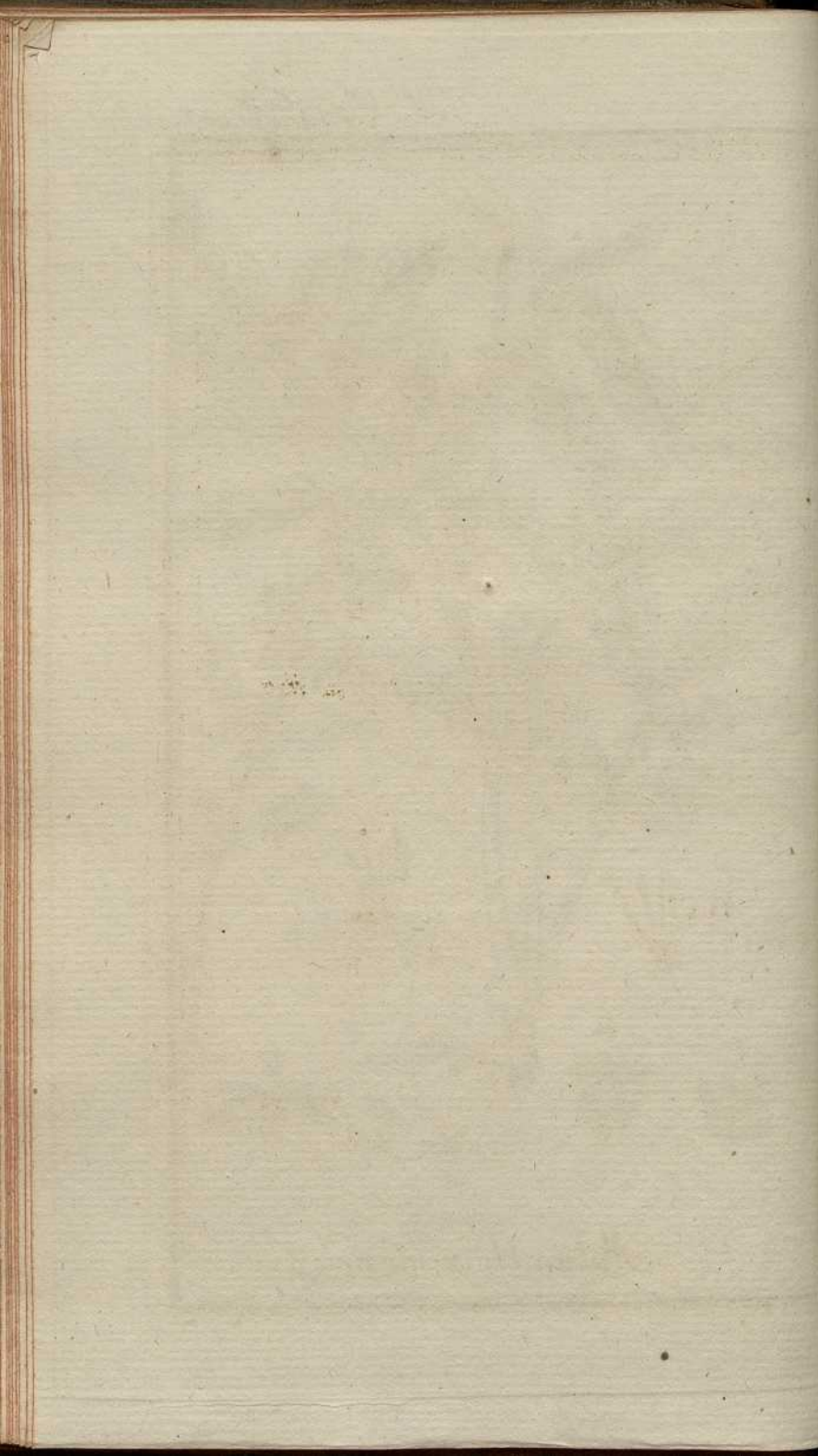


Columnnea scandens. L.



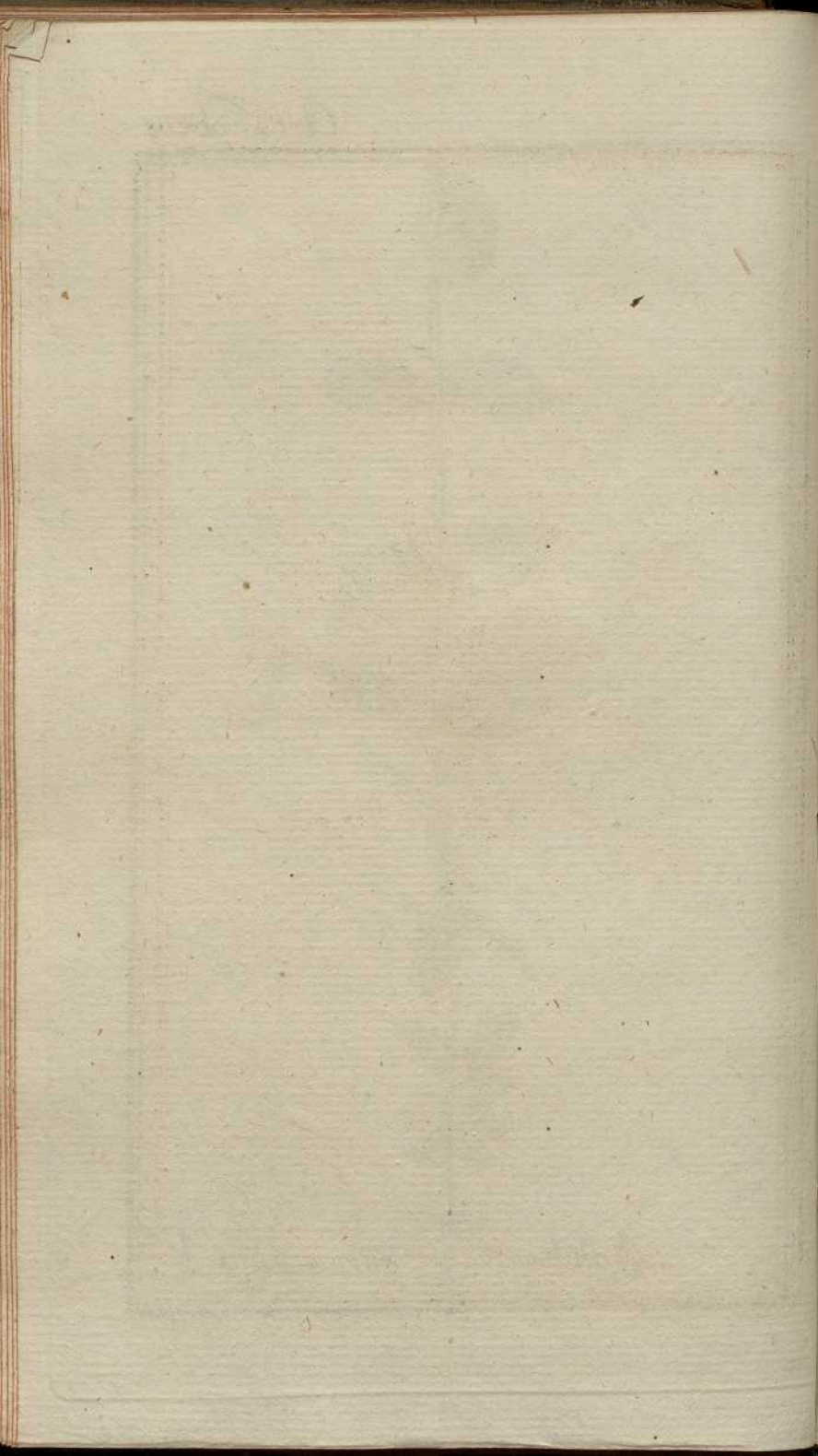


Melianthus major. L.





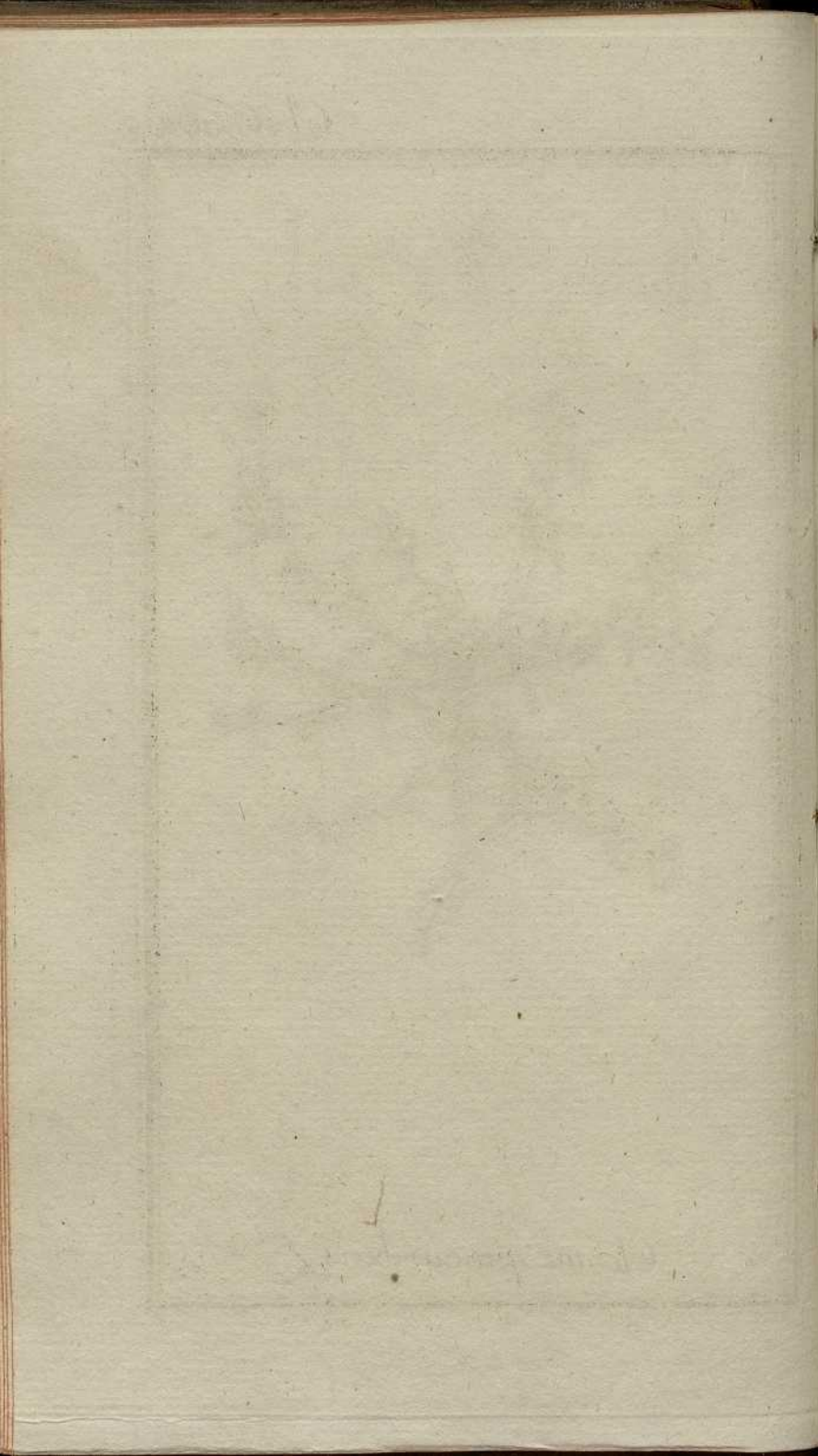
Russelia sarmentosa. J



Cl. 15. Tab. 209

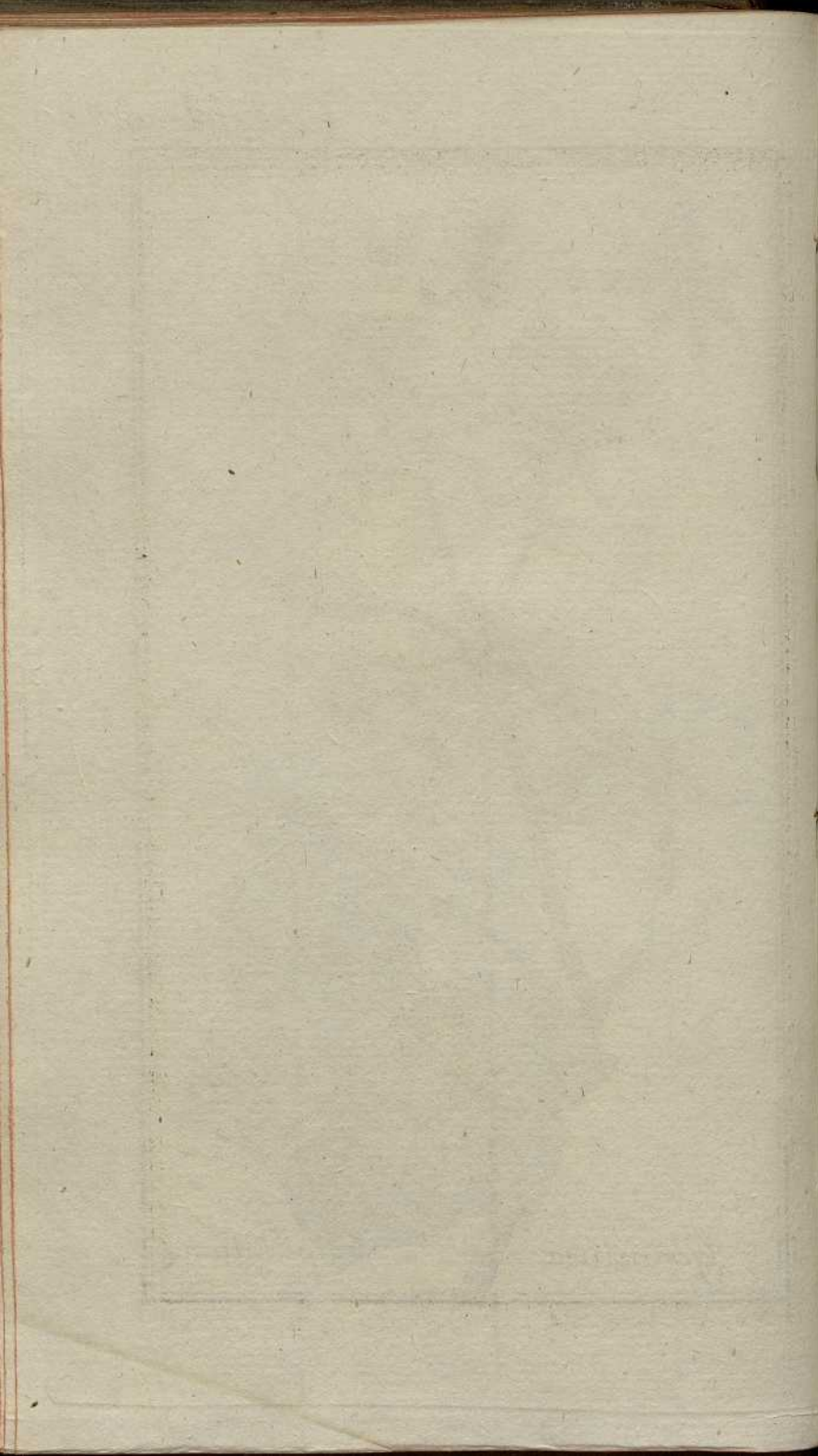


Cleome procumbens. L.



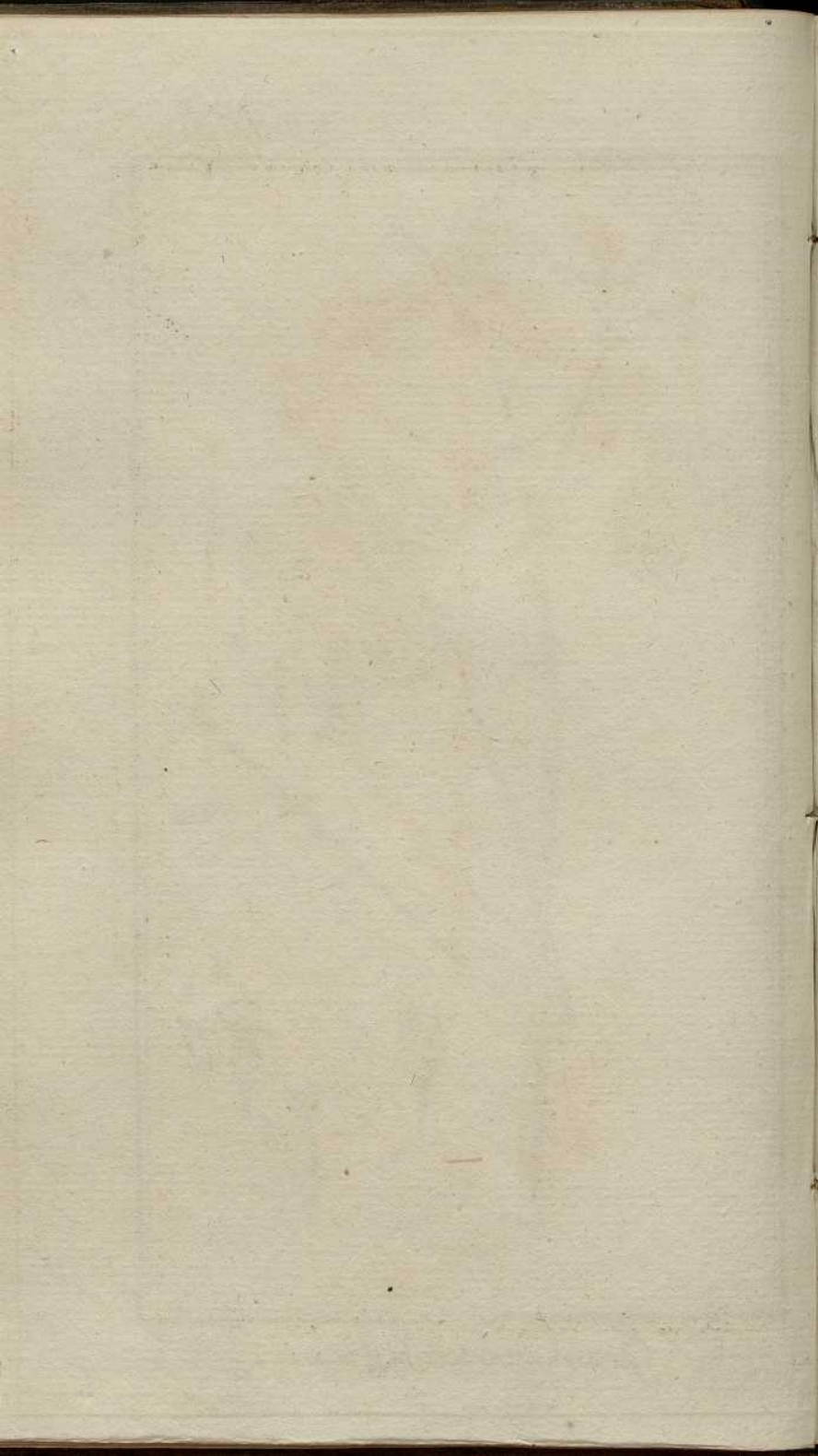


Geranium peltatum L.



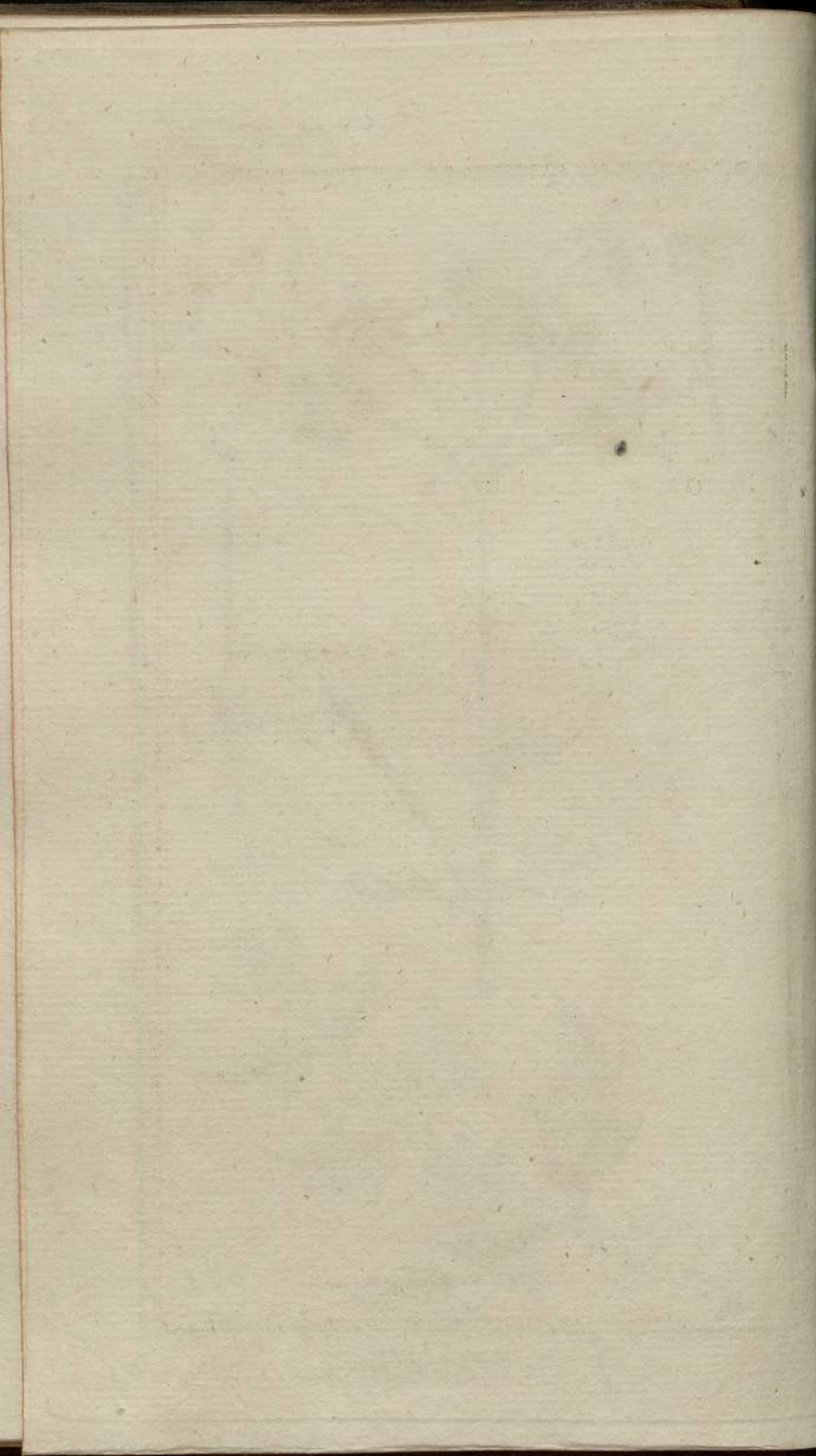


Geranium odoratissimum. L.





Geranium triste. L.





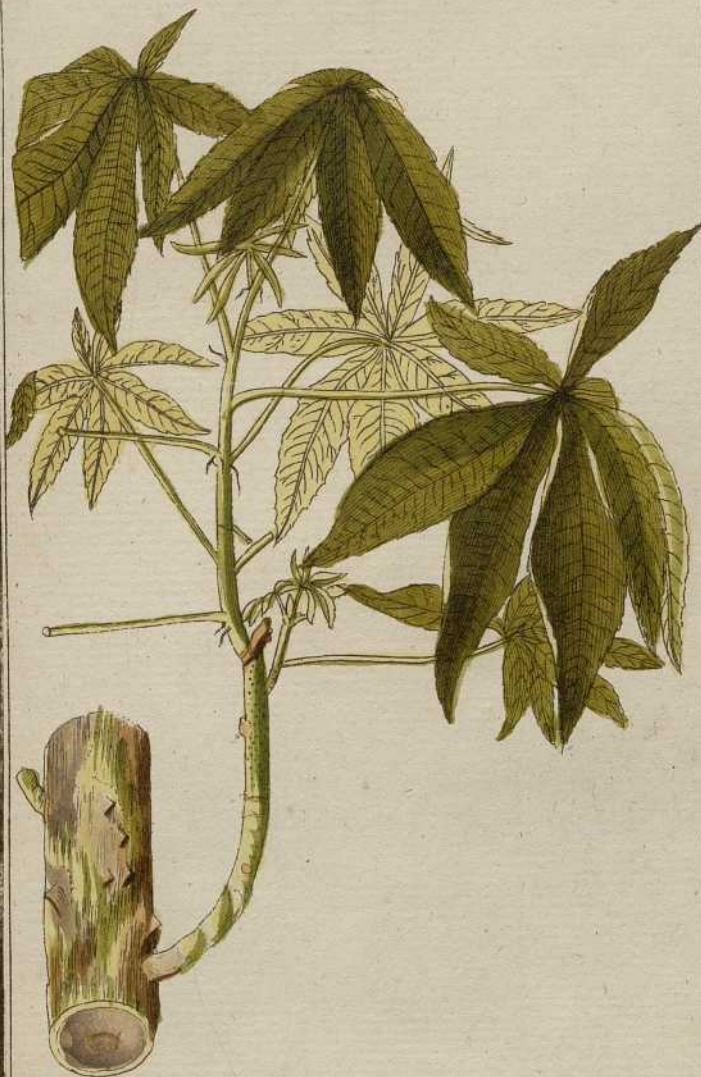
Brownia coccinea. L



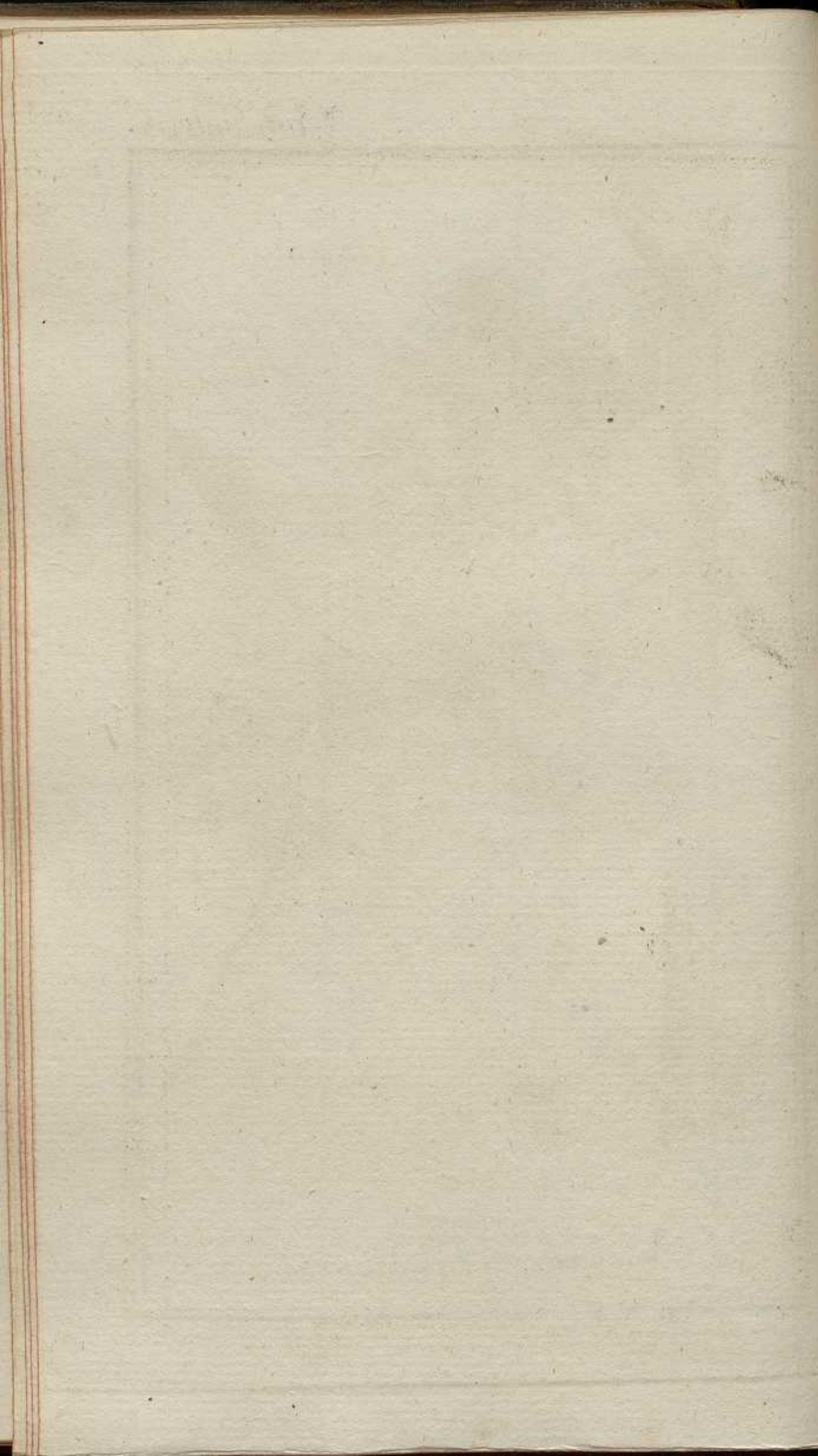


Pentapetes phoenicea. L.



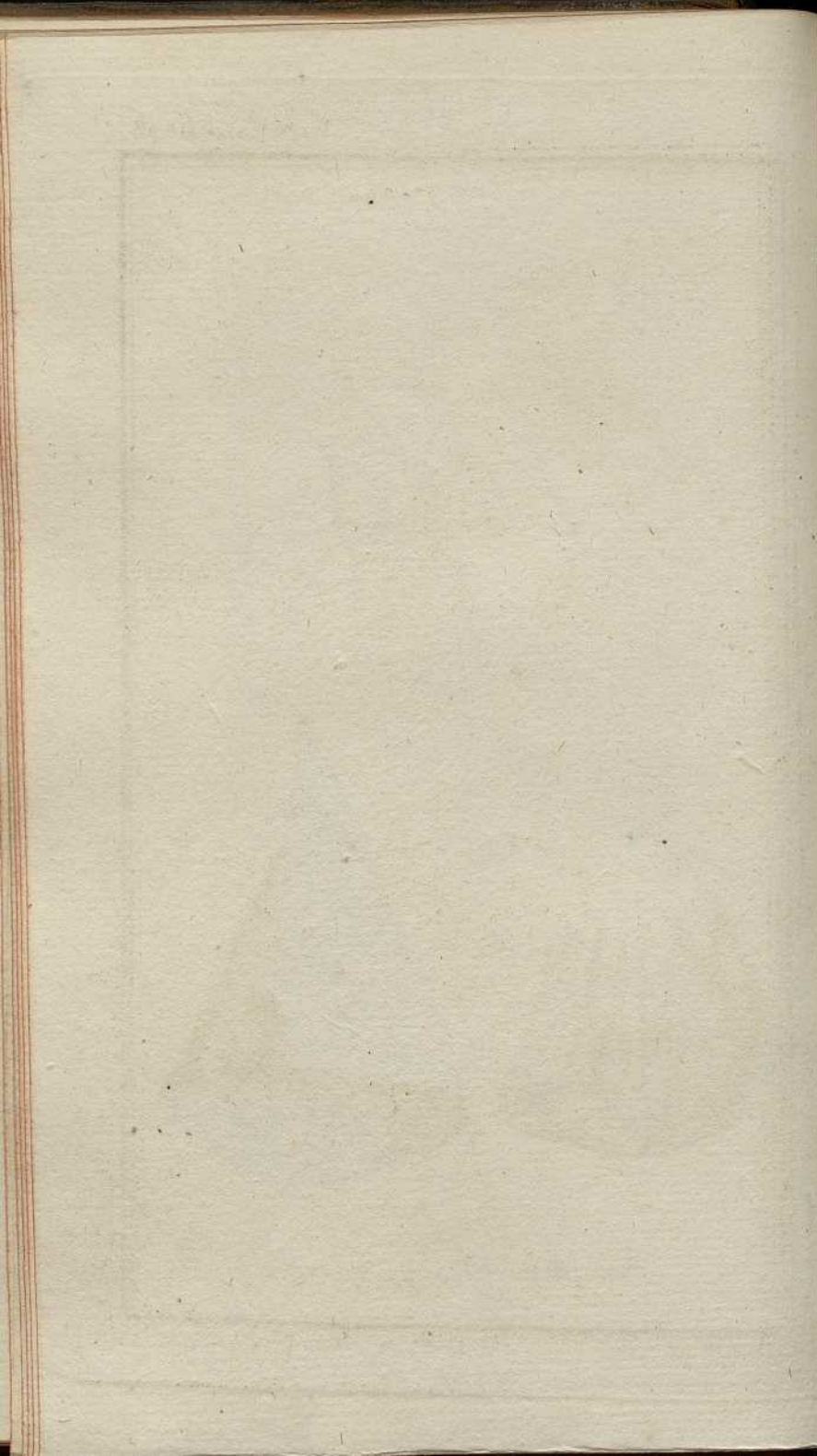


Bombax pentandrum. L.





Bombax pentandrum L.



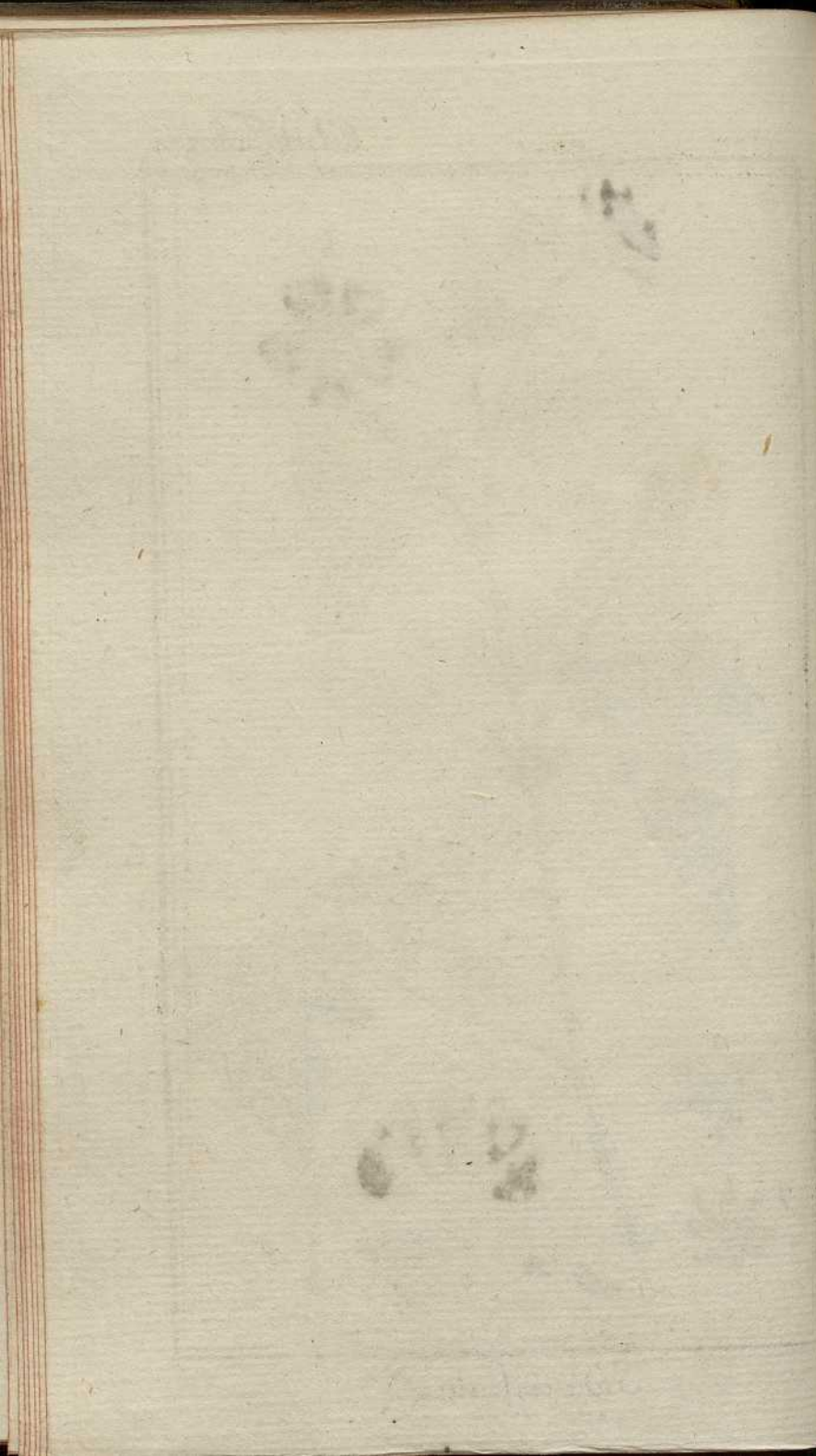


Sida triquetra L.





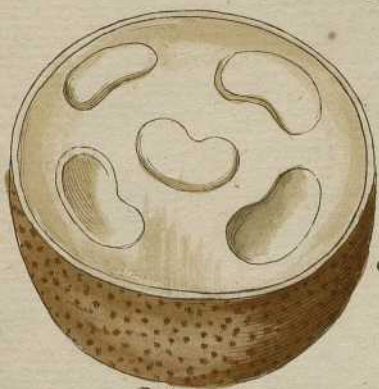
Sida cristata L.





Hibiscus spinifex L.





a



b

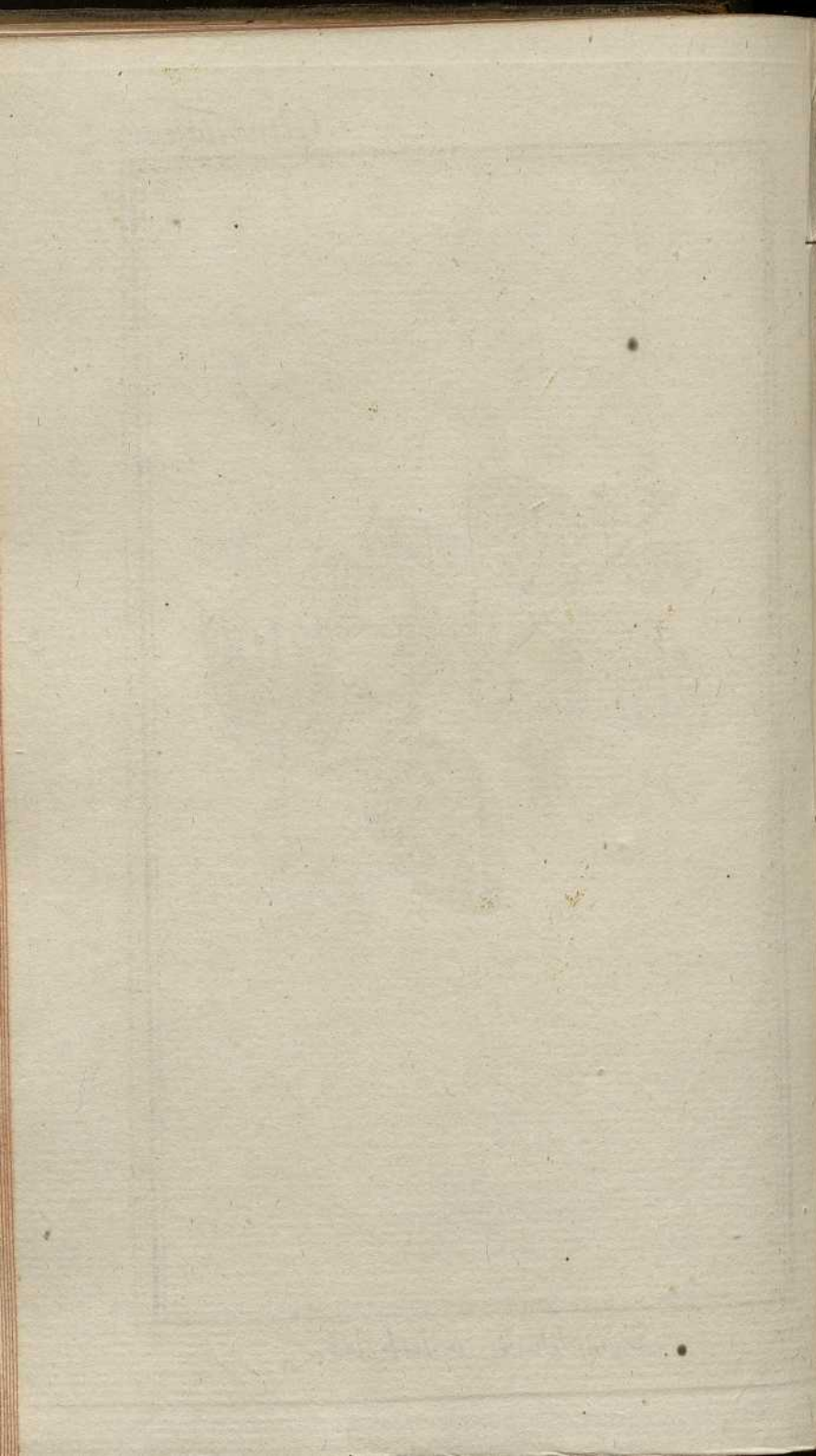
Morifonia americana. L.

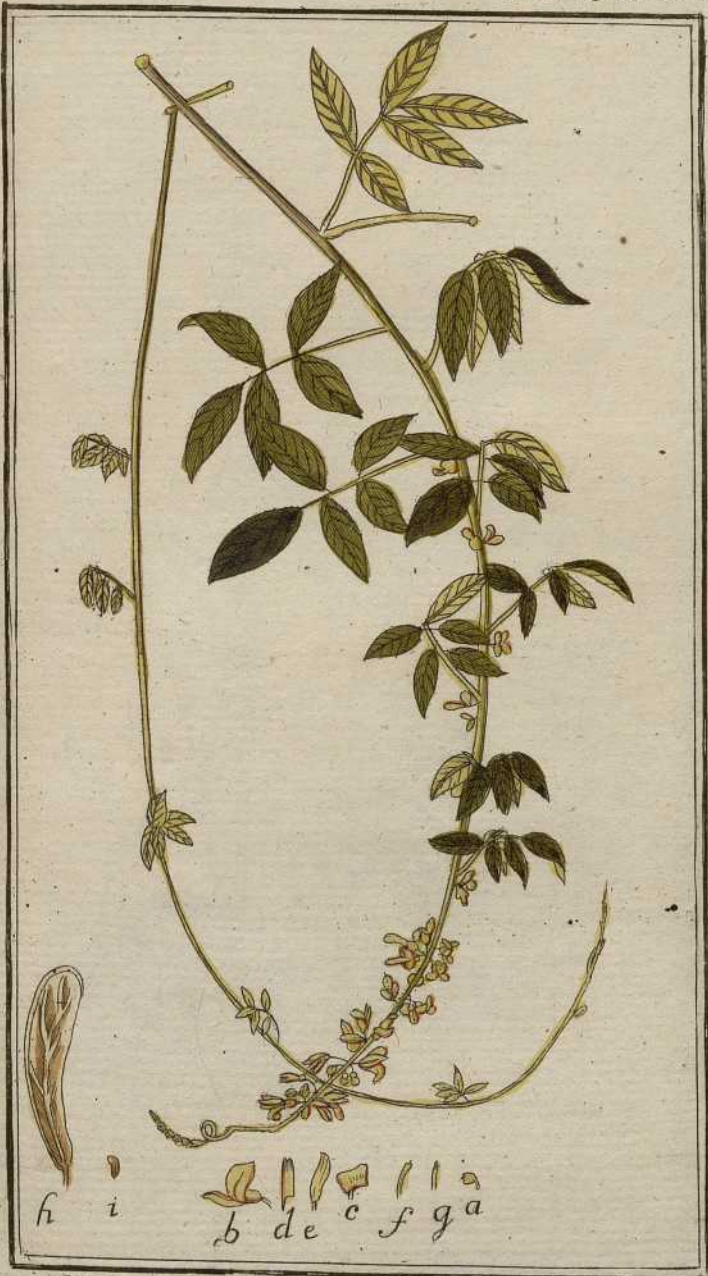


Illegible text, possibly a title or description, located below the illustration.

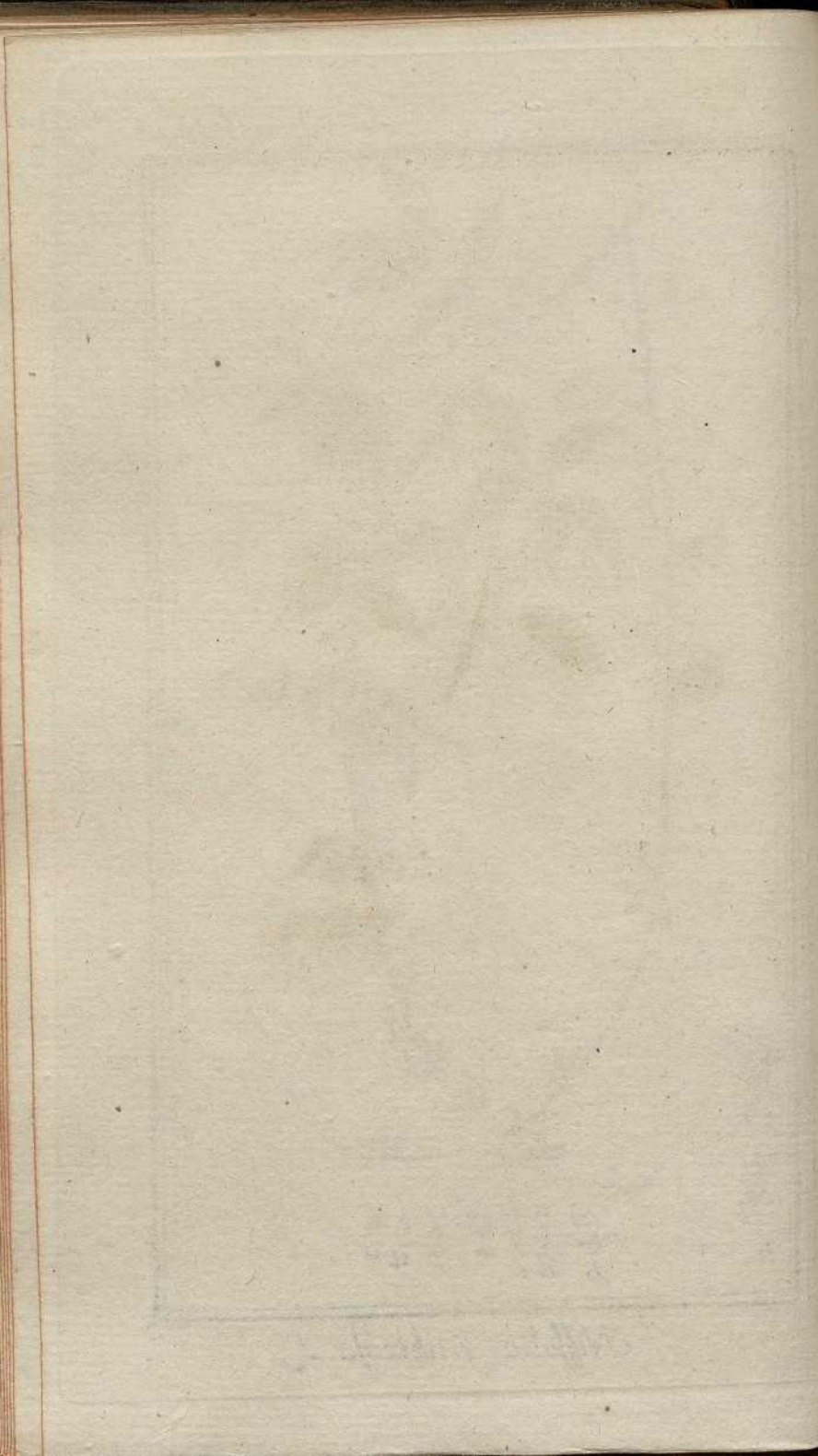


• *Securidaca volubilis*. L.





Nissolia fruticosa. L.





Dolichos altissimus L.



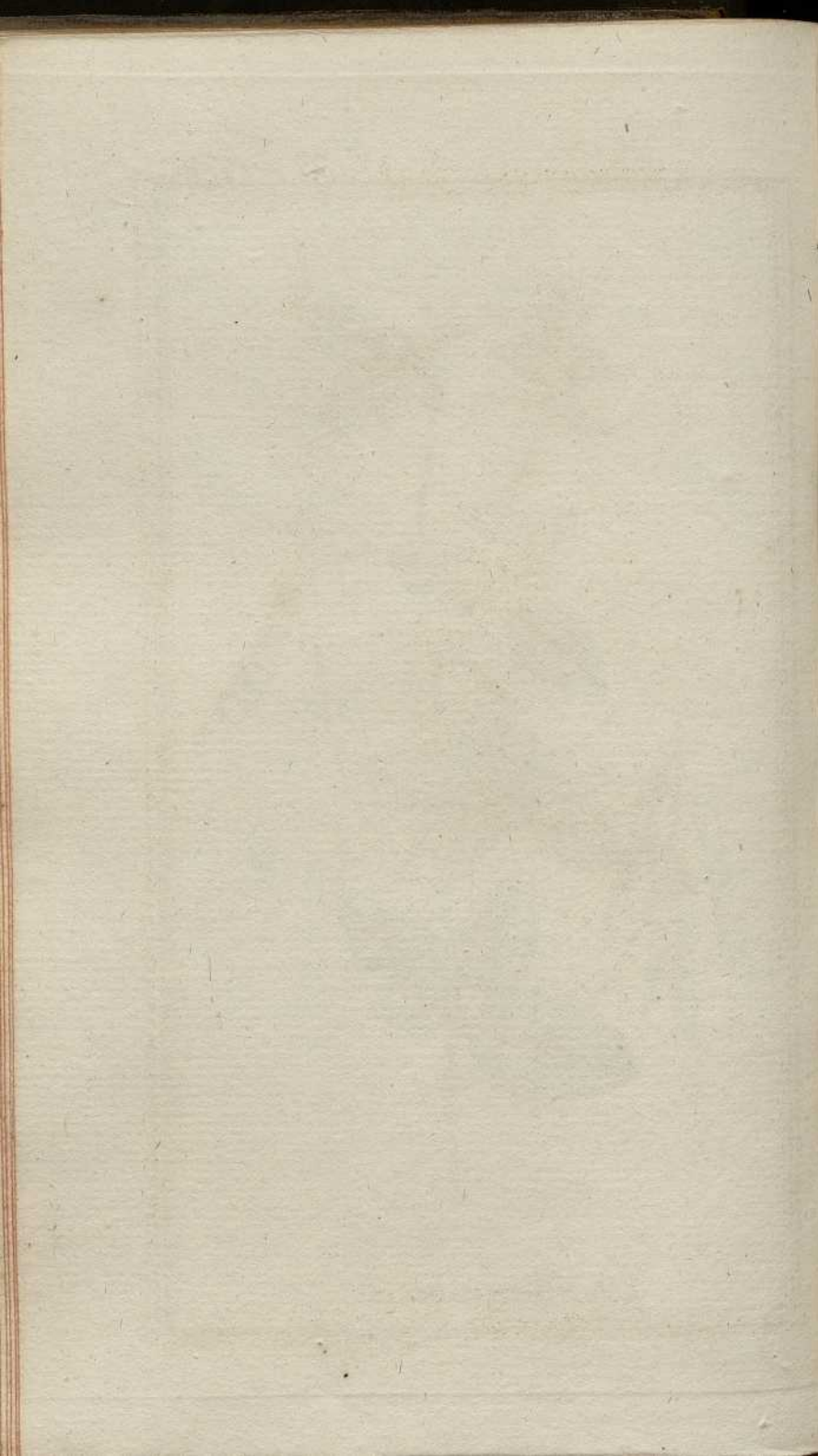


Dolichos urens L.



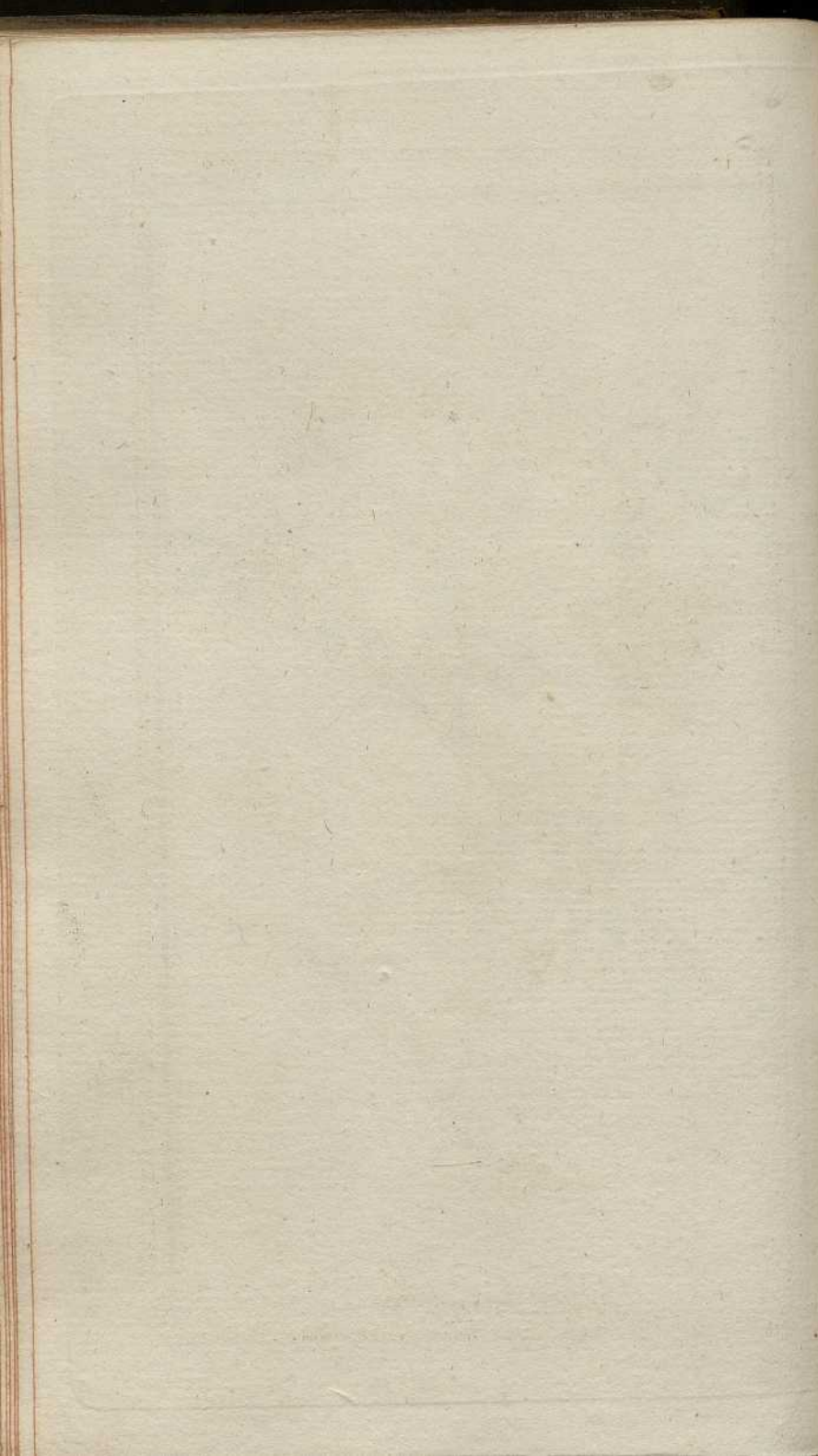


Dolichos ruber. J.





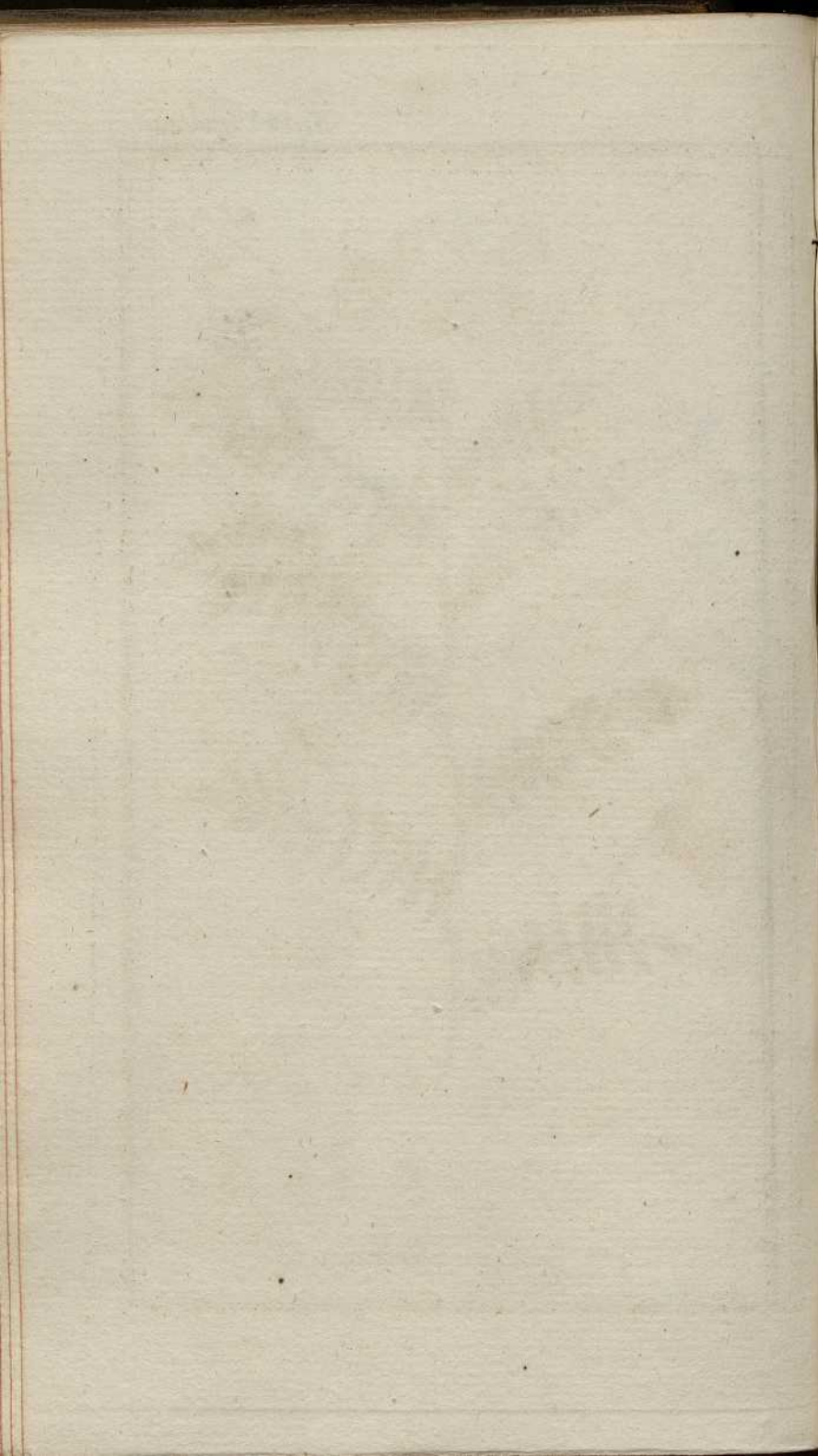
Galega littoralis. L.



Cl: 17 Tab 227.

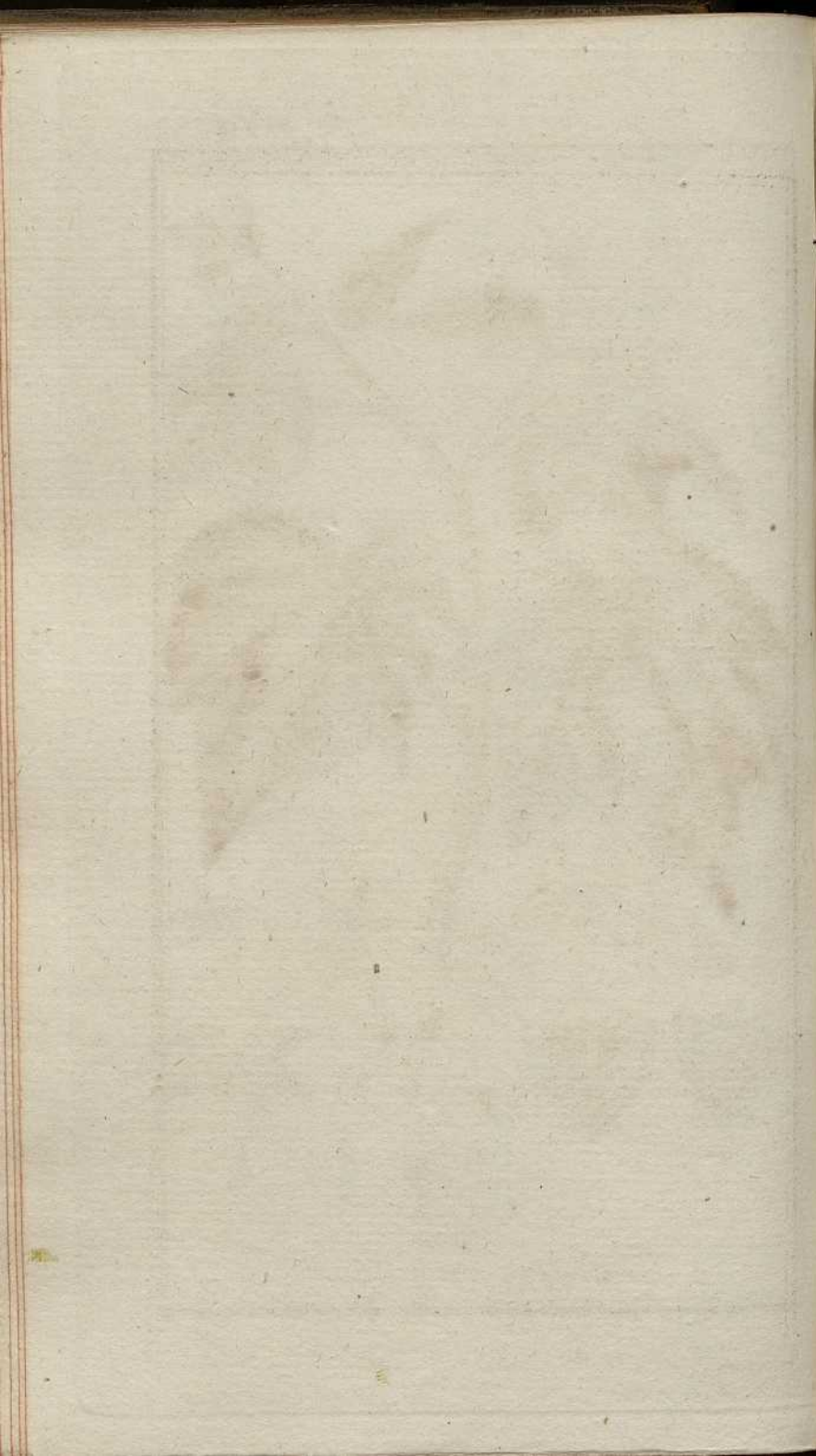


Galega caribaea L.





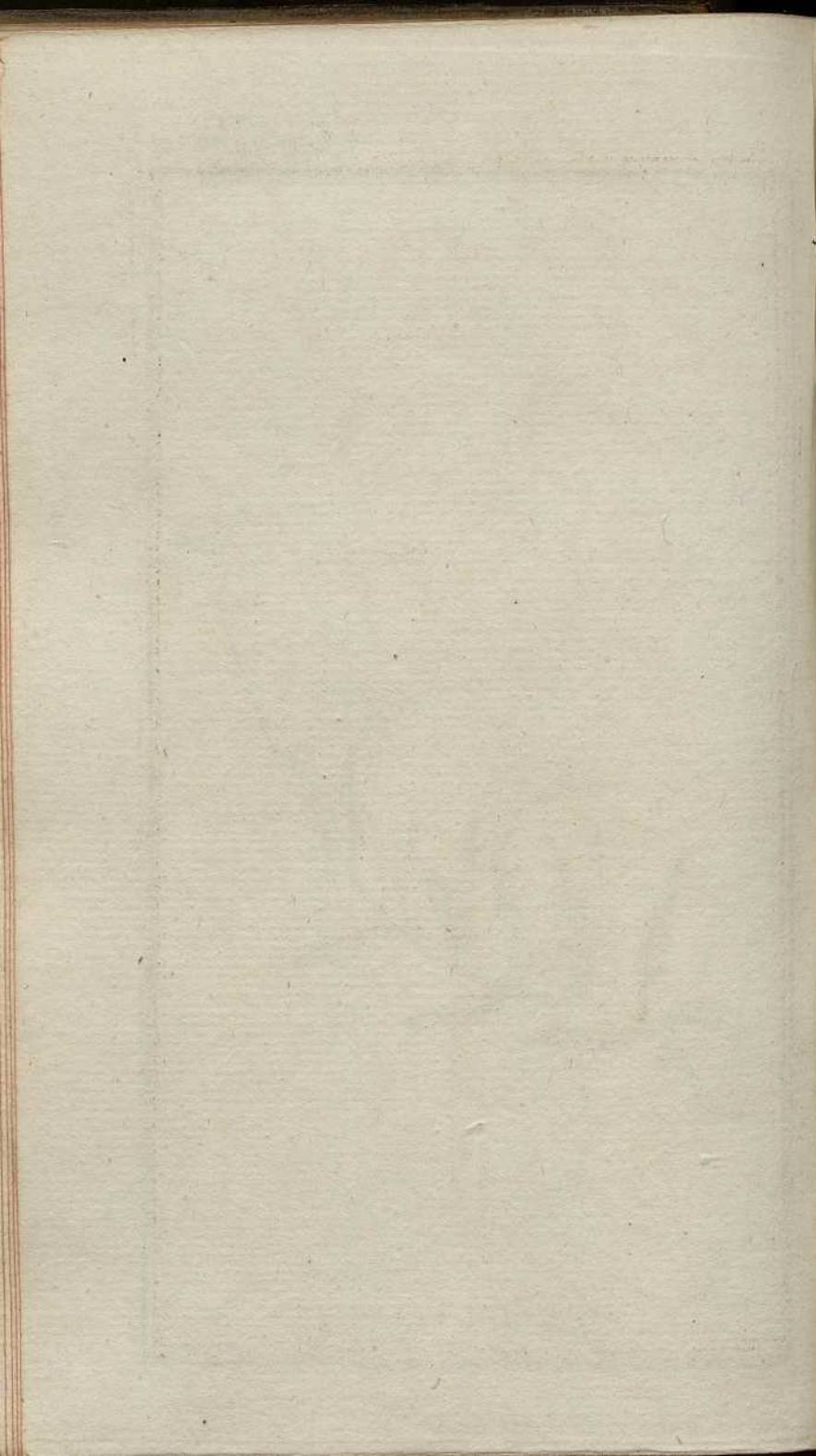
Theobroma angustata. L.



Cl. 19. Tab. 229.

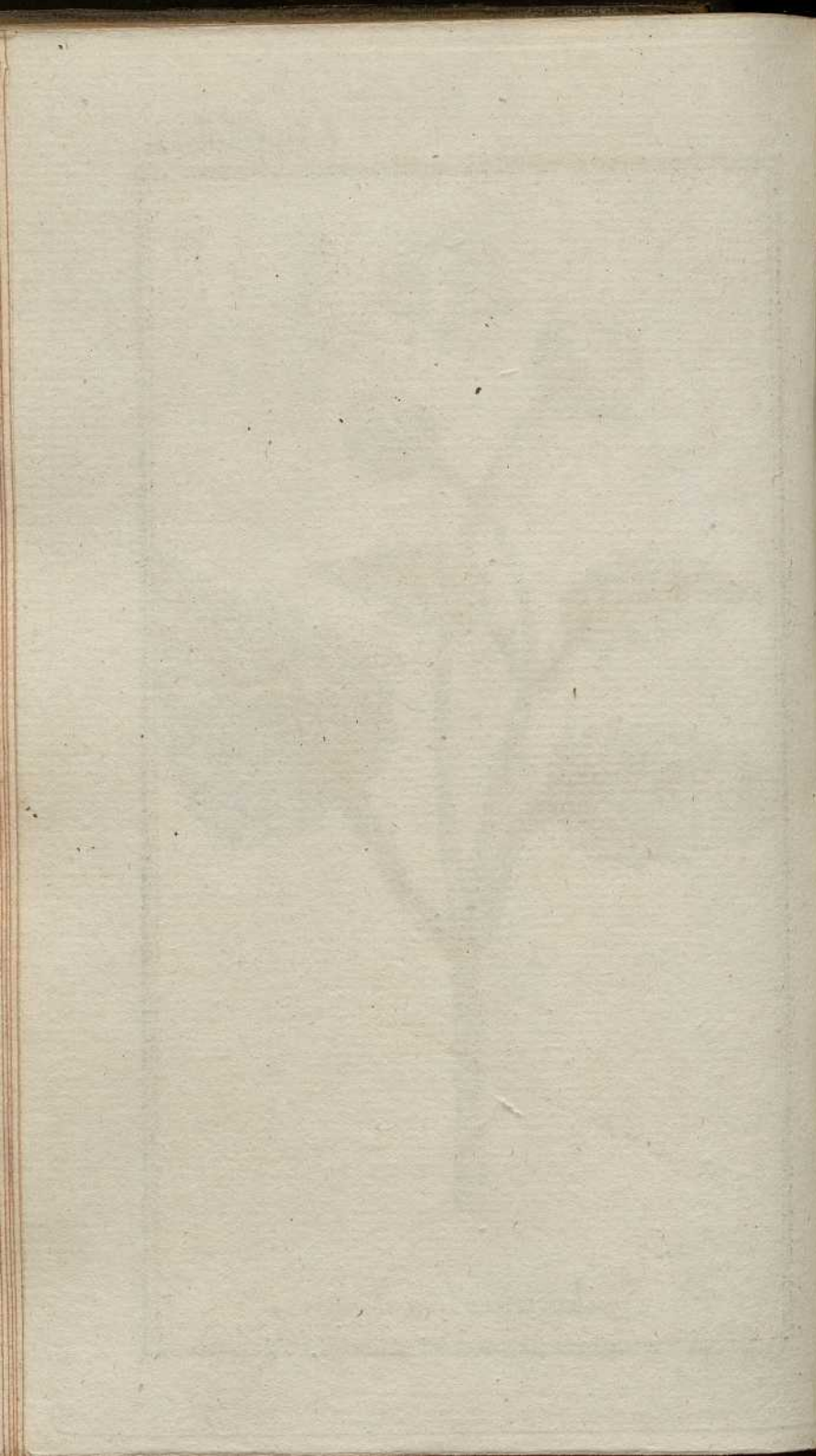


Spilanthus urens L.





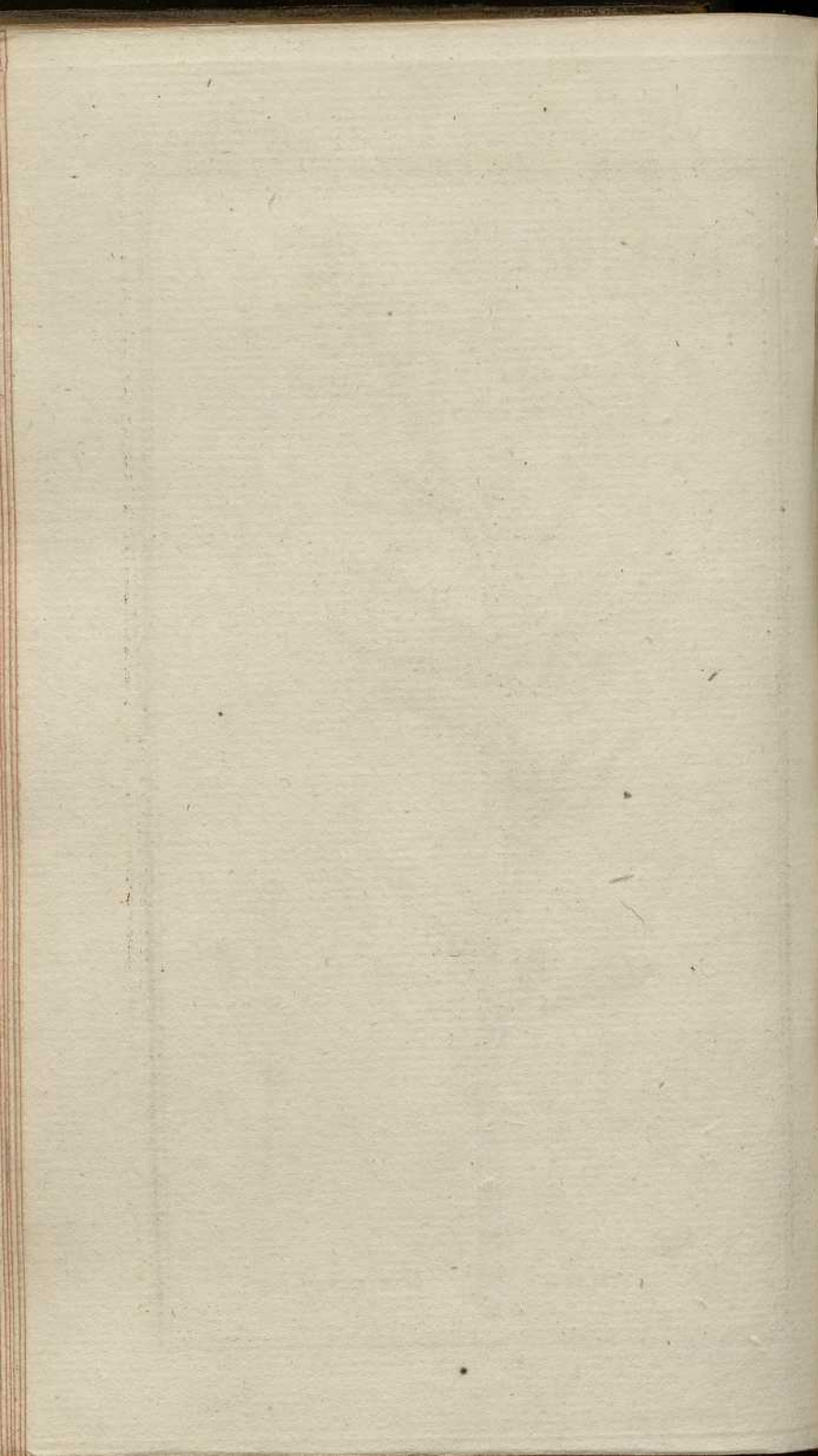
Spilanthus brasiliensis. L.





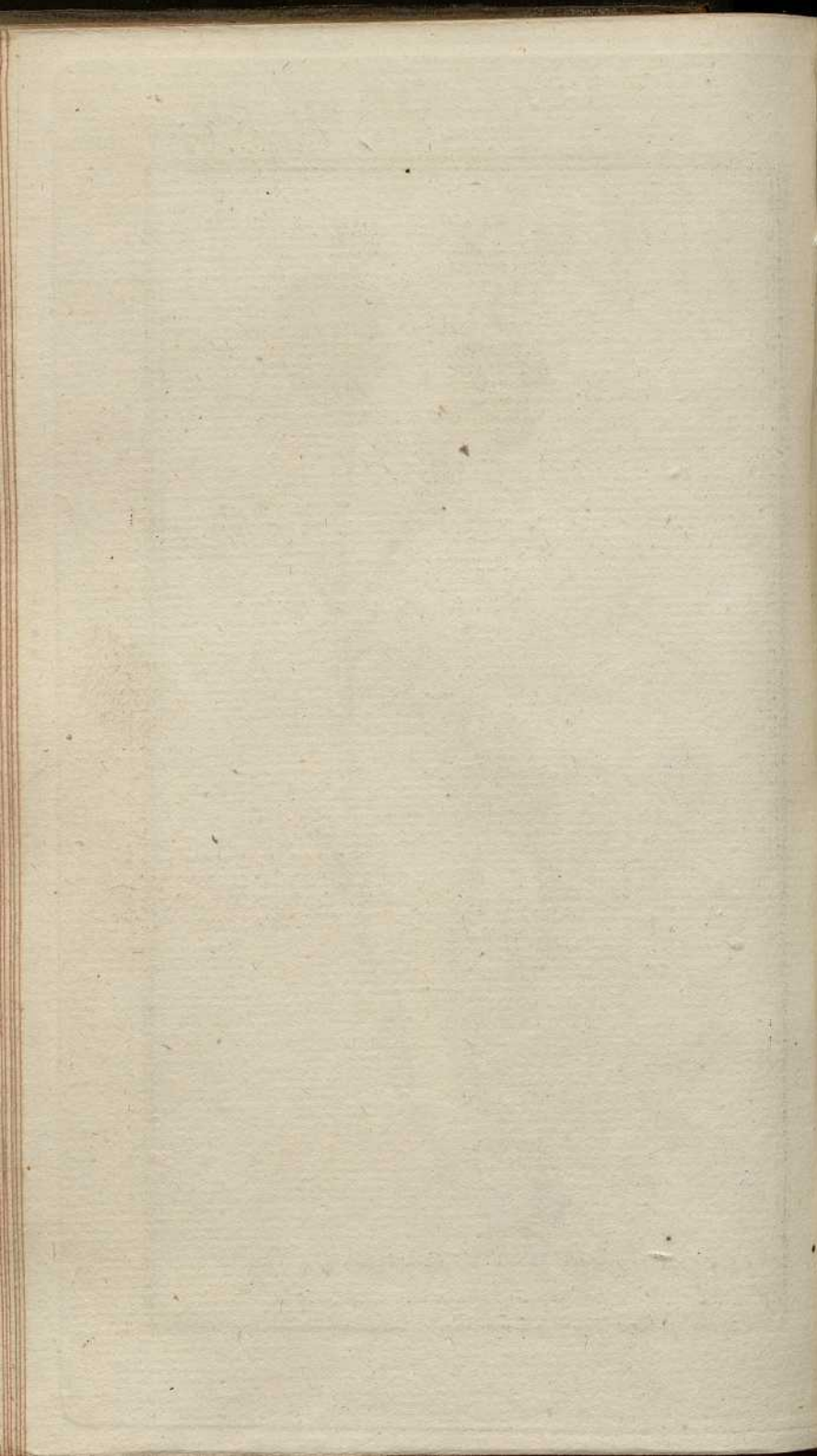
Artemisia

chinensis. L.





Gnaphalium orientale L.



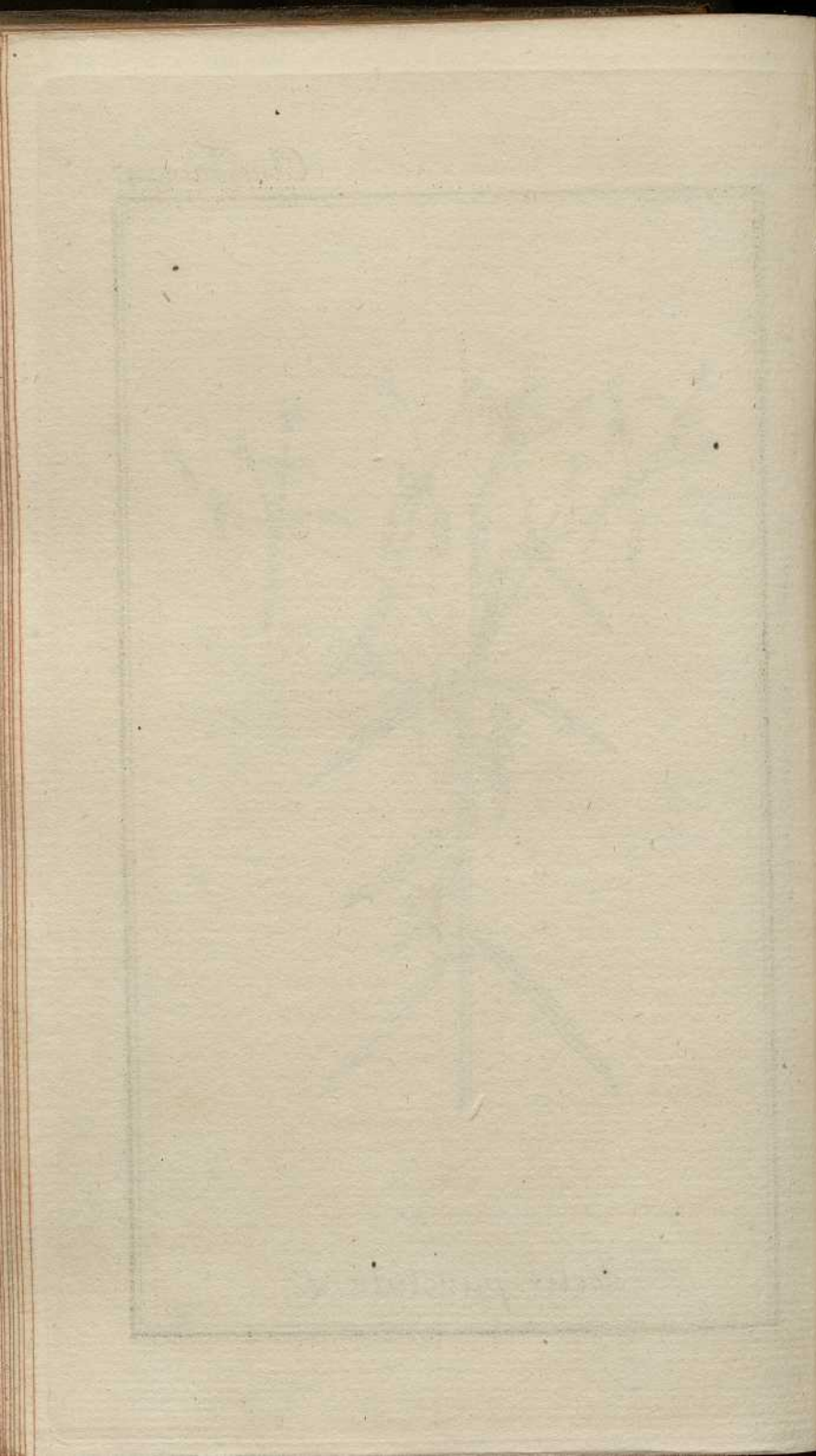


Aster tenuifolius. L.



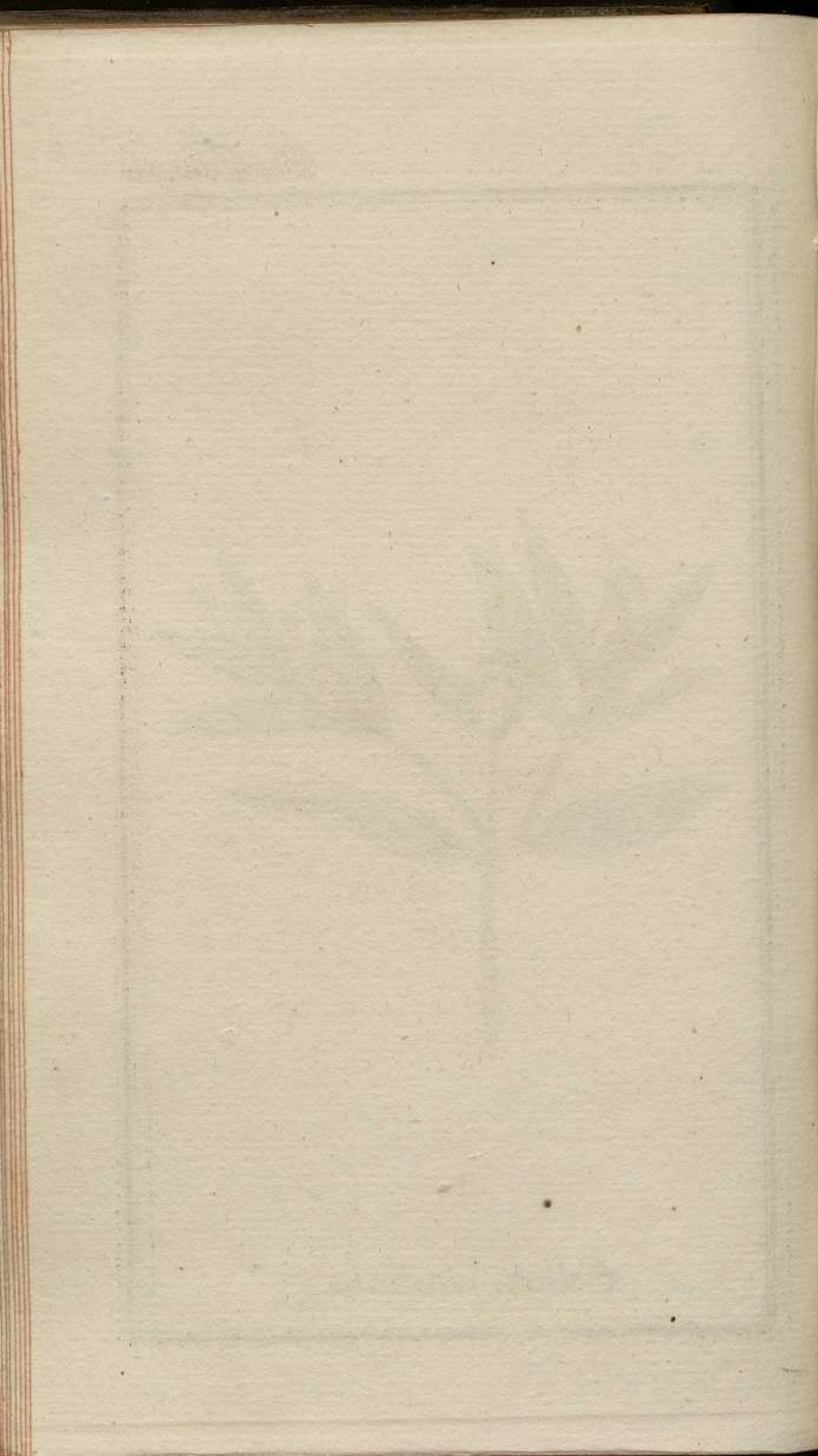


Pectis punctata. L.





Eclipta punctata L.



Cl. 19 Tab. 236



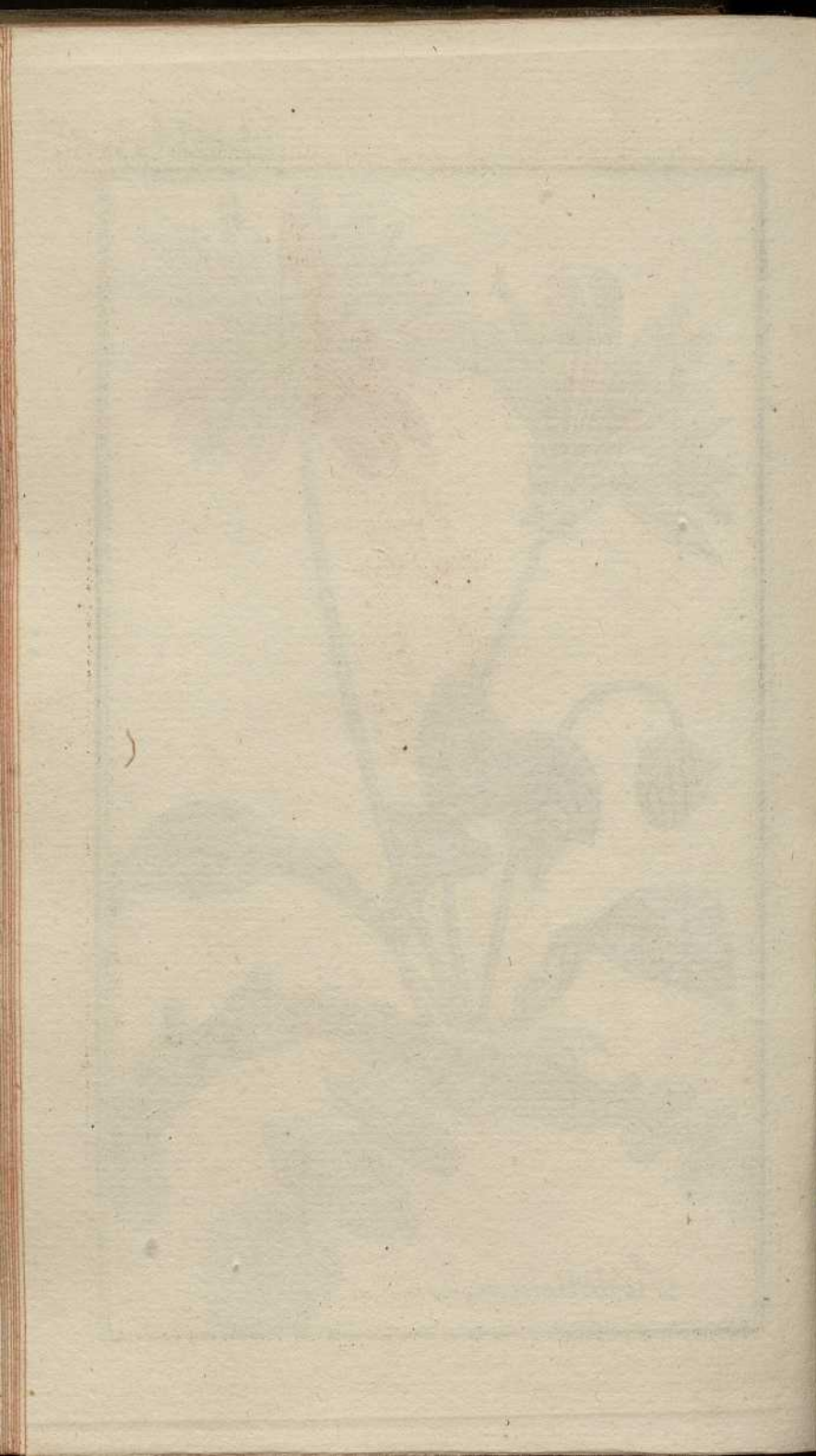
Polymnia Wedelia L.



Cl. 19. Tab. 237

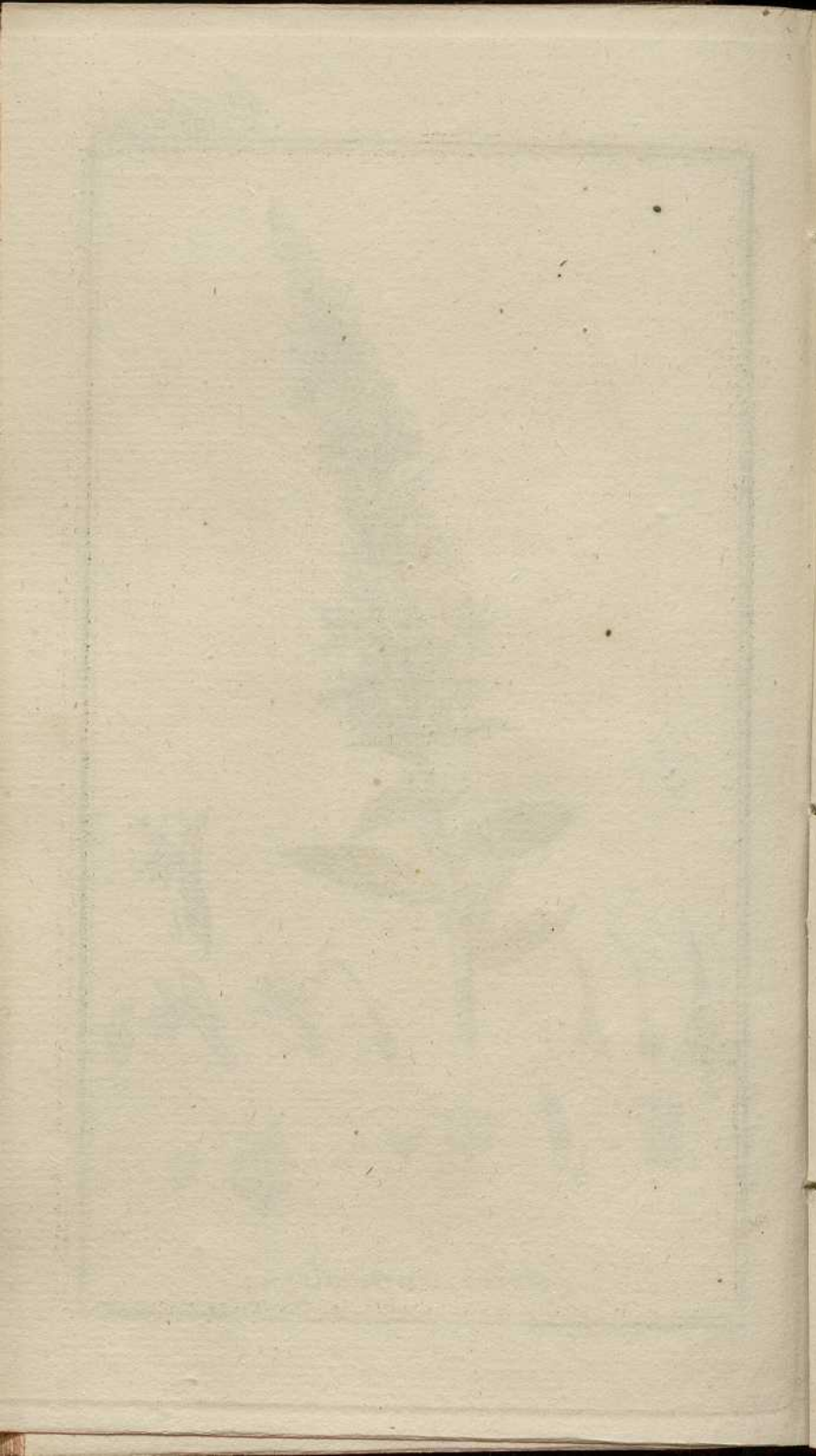


Arctotis acaulis L.



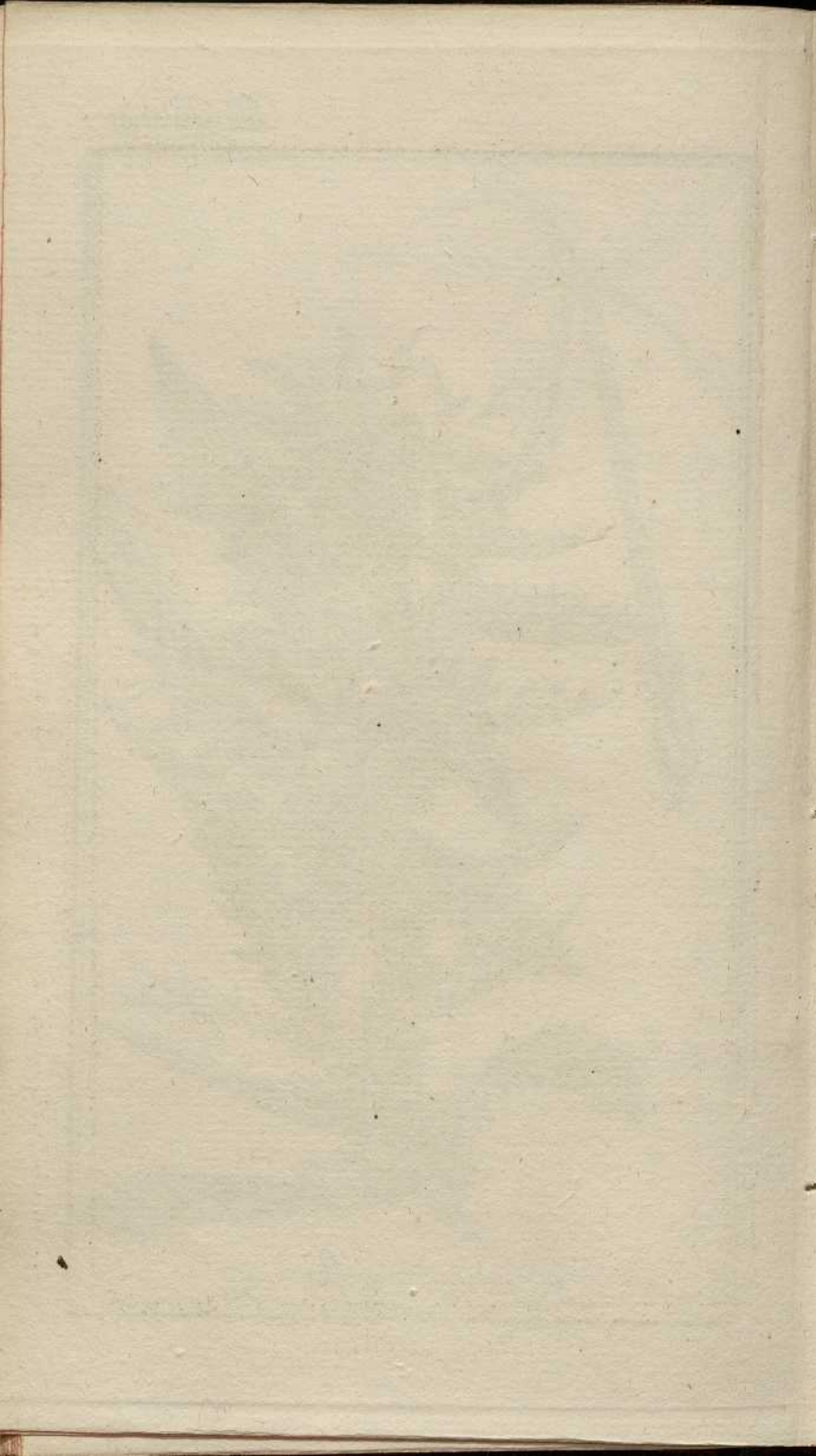


Lobelia cardinalis L.





Lobelia longiflora L



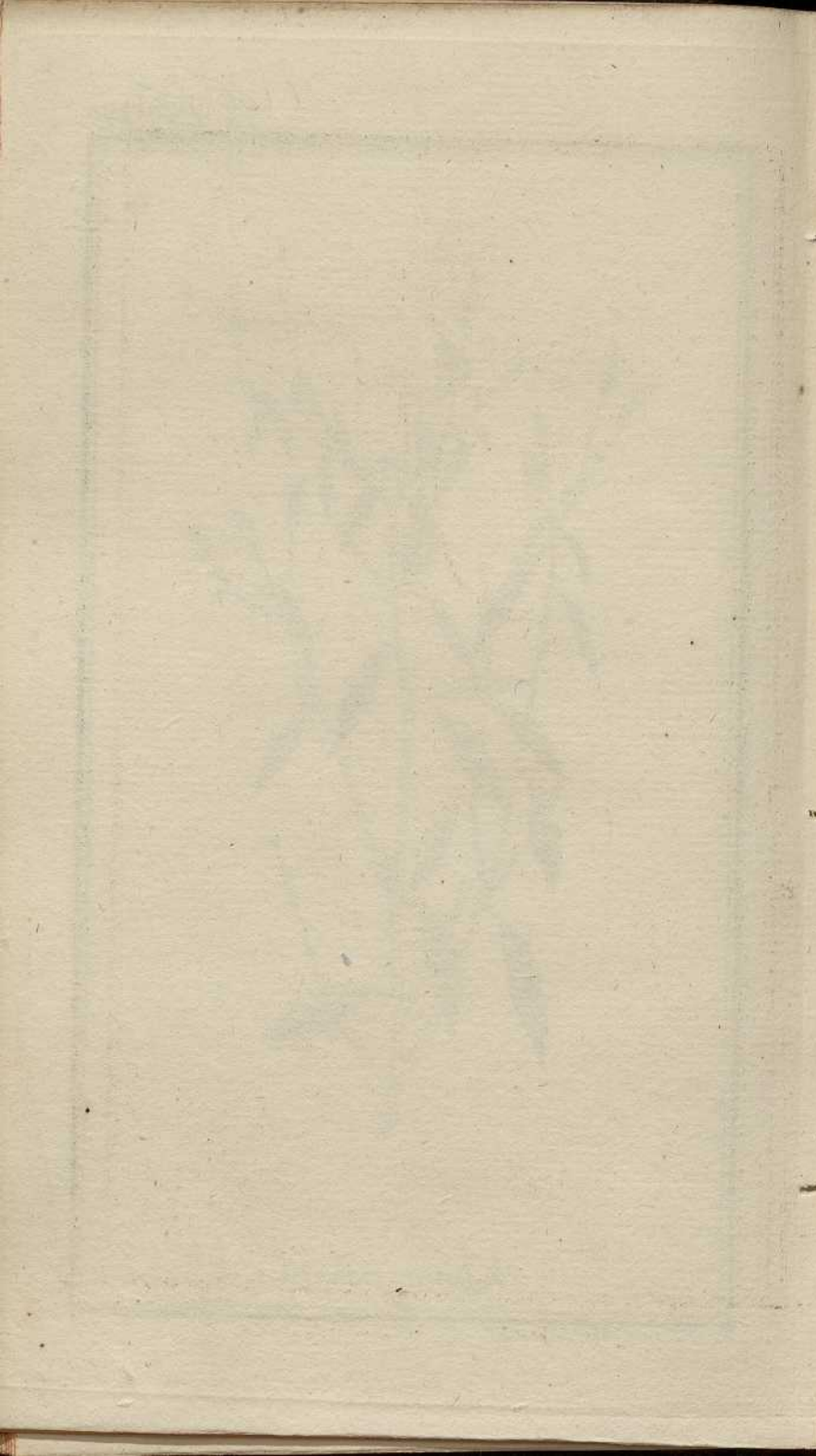


Epidendrum coccineum. L.



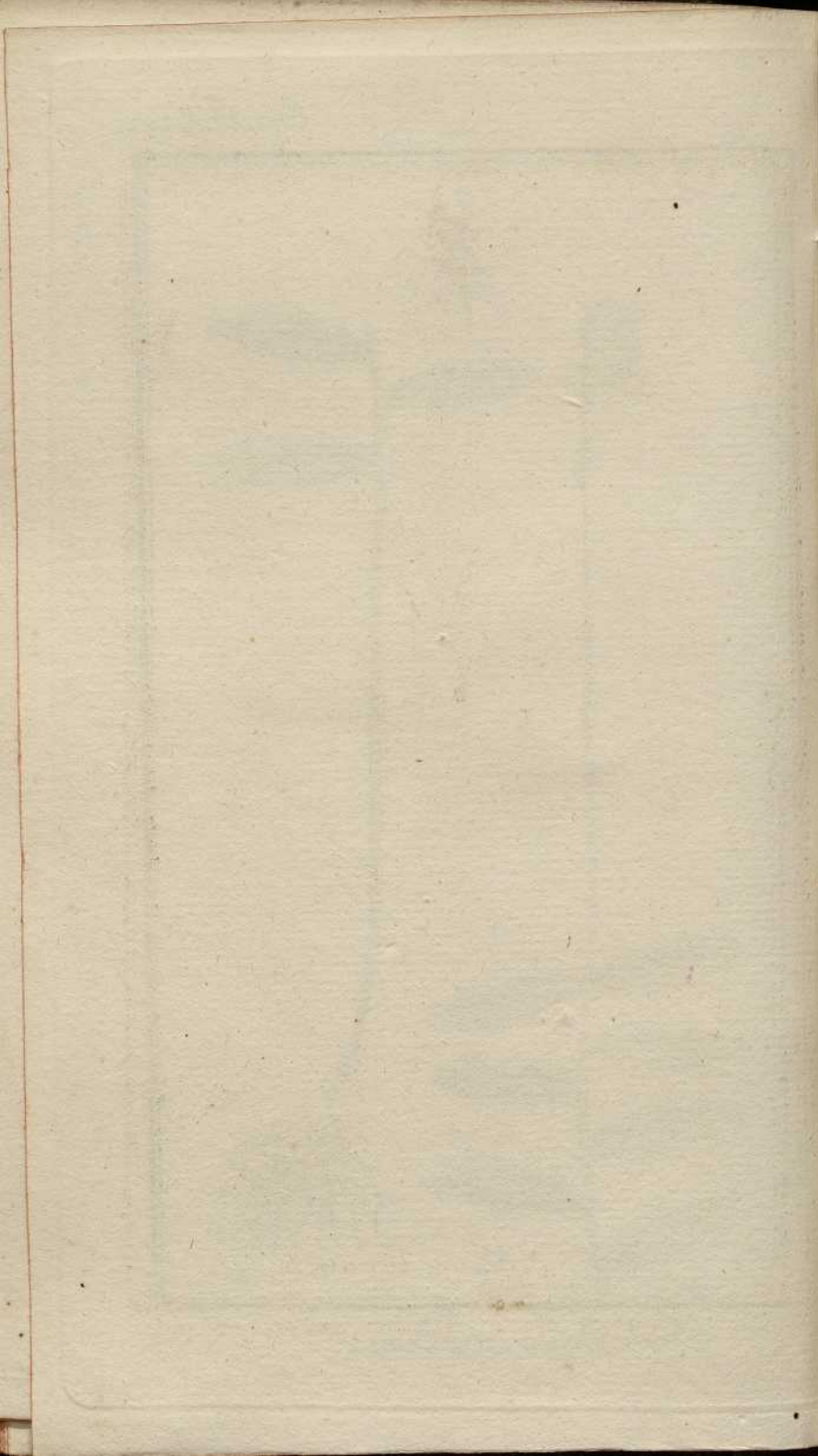


Kleinia nideralis. I





Epidendrum secundum L.



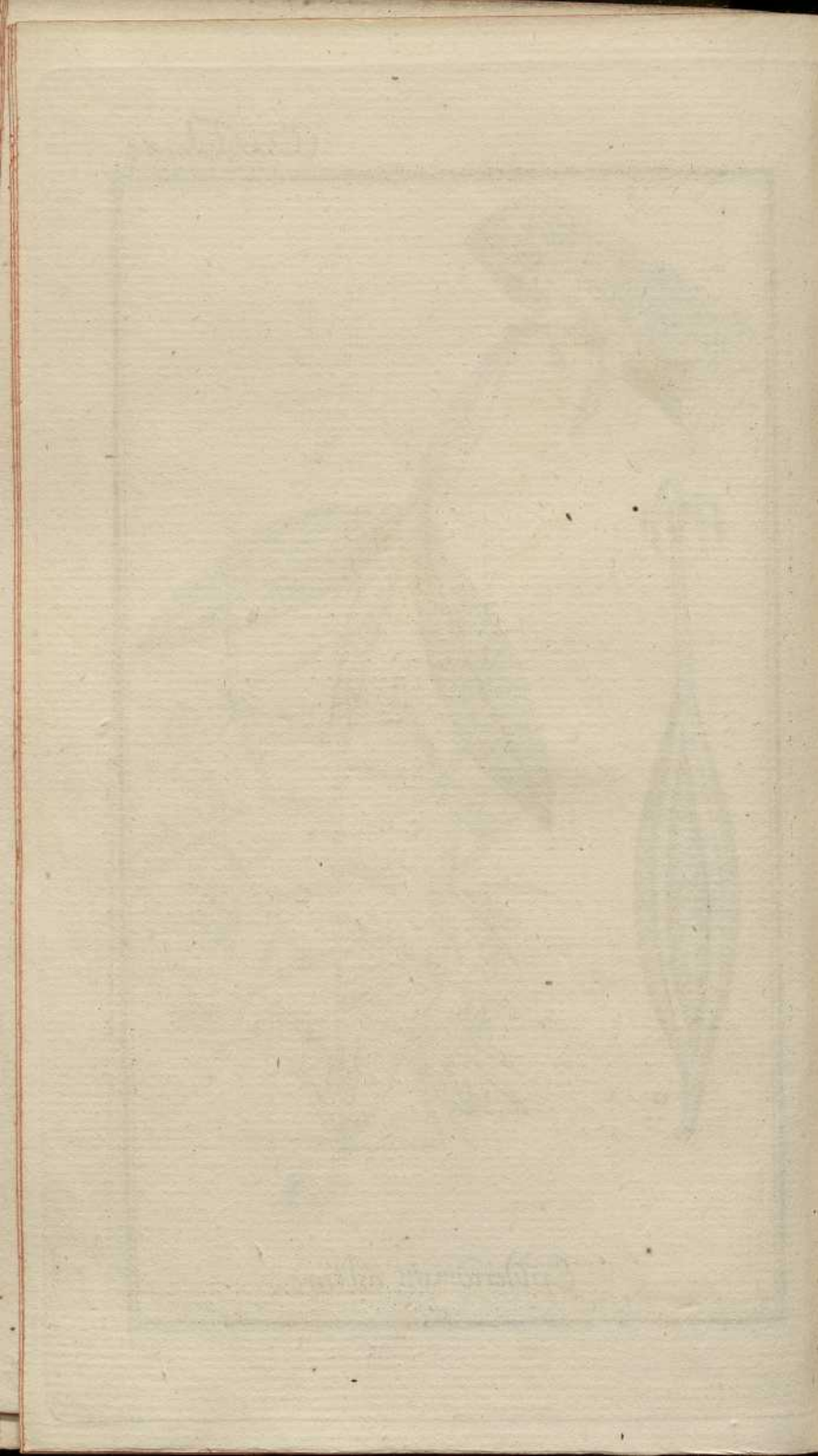


Epidendrum lineare L.





Epidendrum ciliare L.



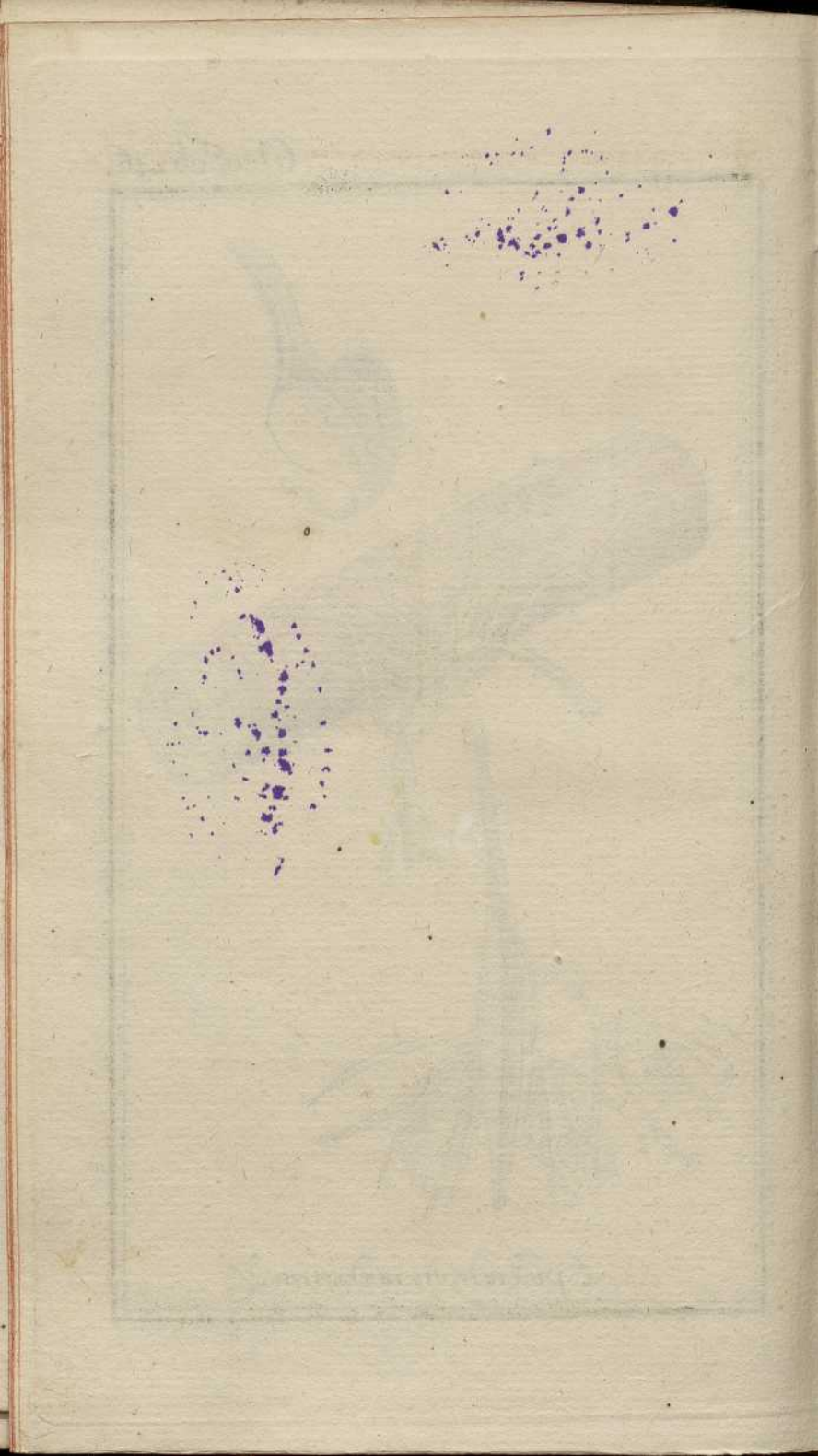


Epidendrum nocturnum. L.





Epidendrum nodosum L.





Epidendrum ophioglossoides L.

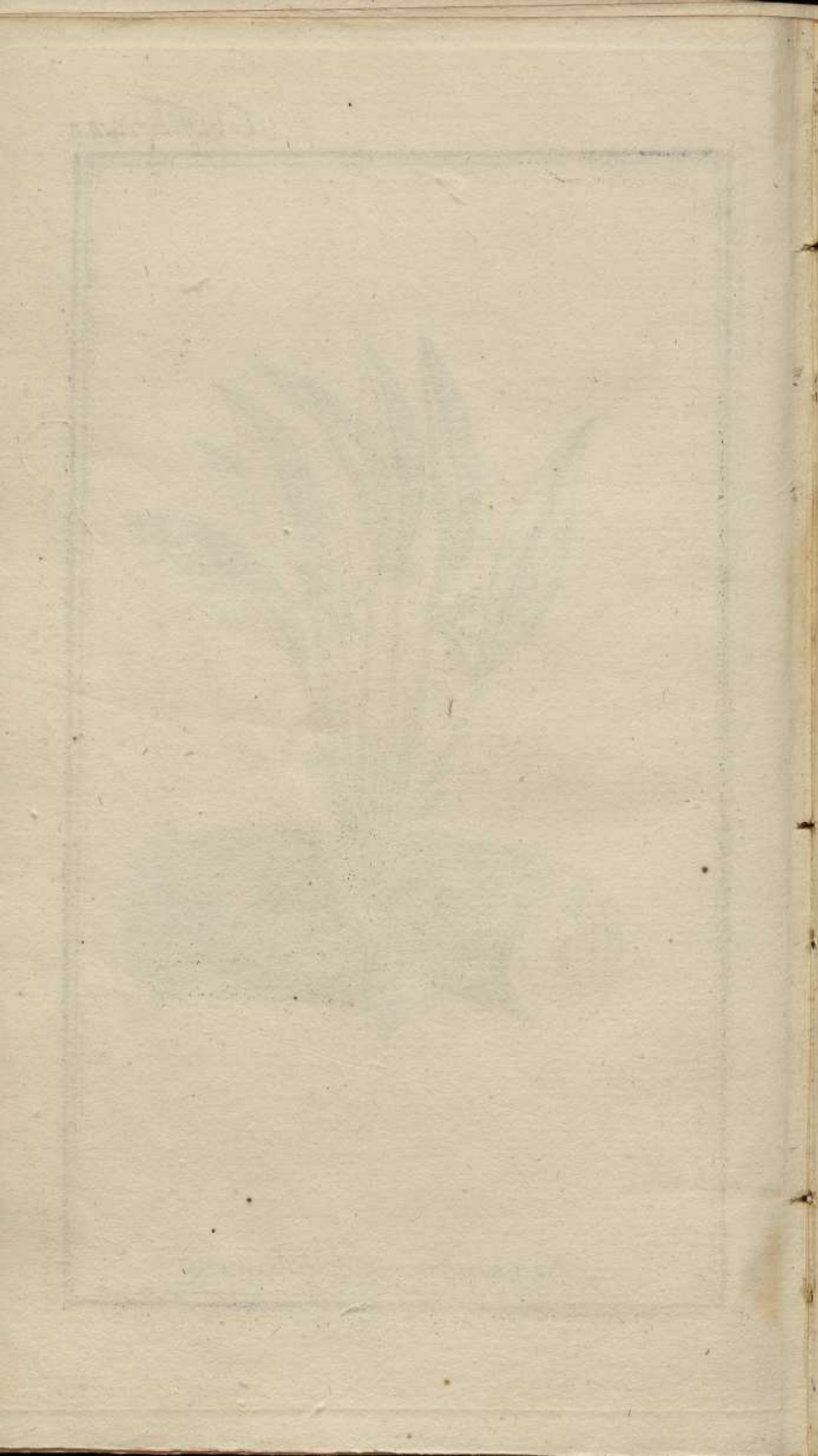
Faint, illegible text at the top left corner.

Faint, illegible text in the upper right quadrant.



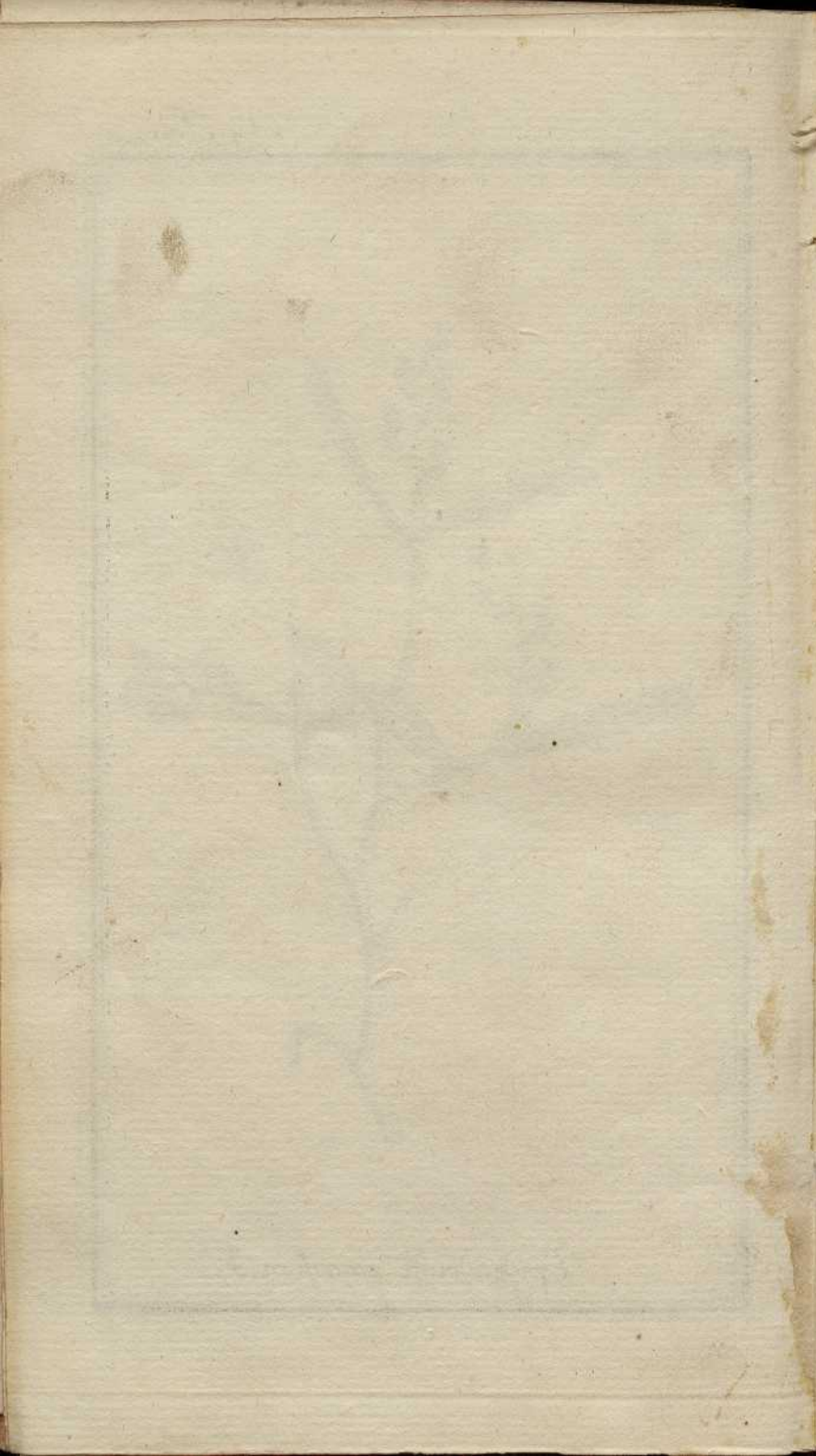


Epidendrum ruscifolium. L.





Epidendrum ramosum. J.





Epidendrum globosum J.



