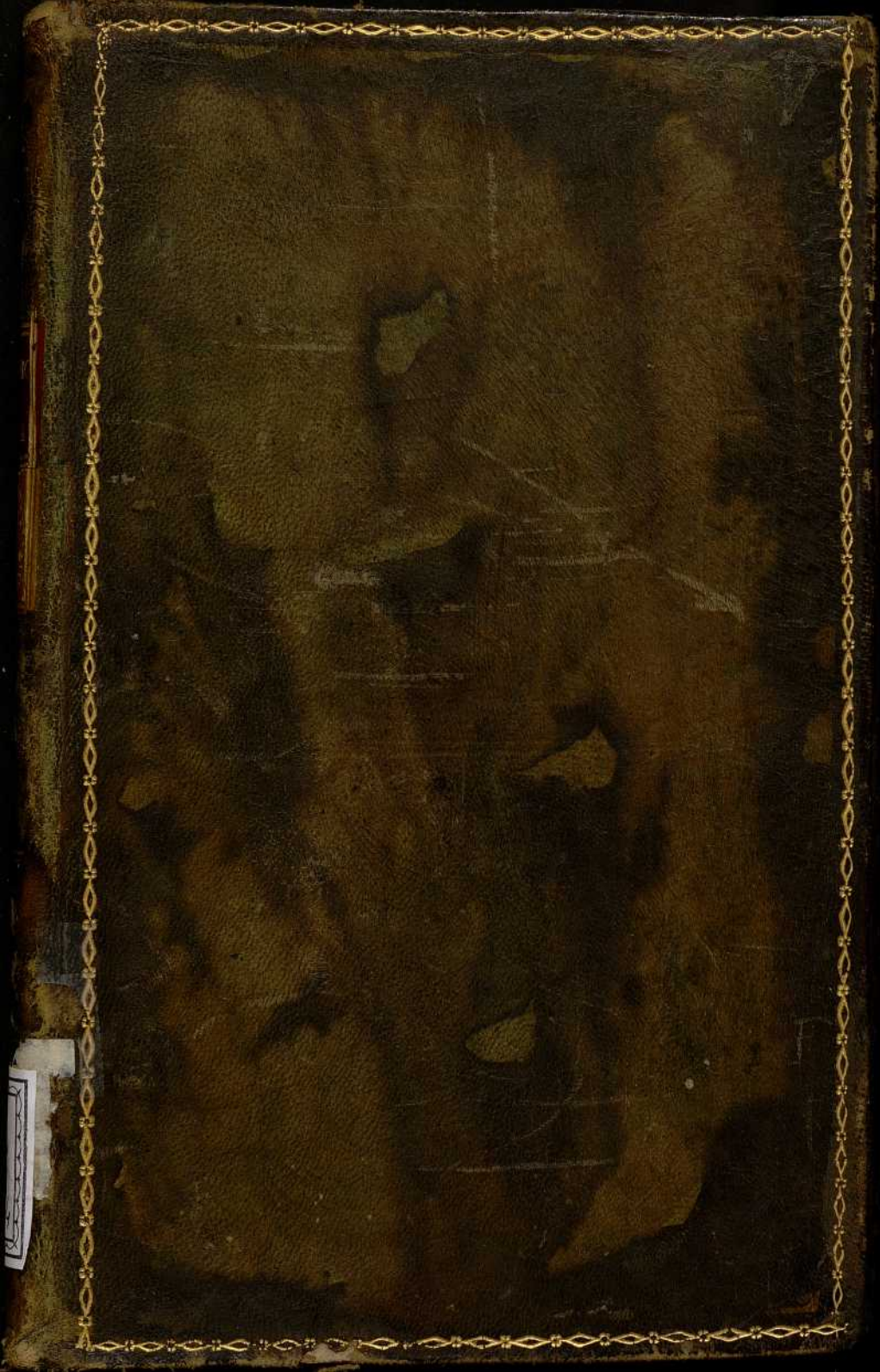


AMERIC
GEWA

COM

A
47
324











~~6:1=1=IV=V.1~~

N. J. de Jacquin
auctor.

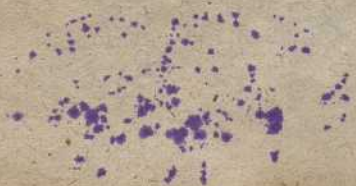
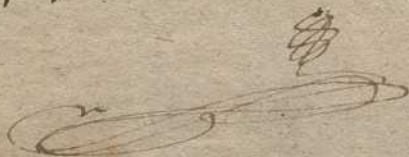
A-7-3.-

9.. J. *

6. Tom.

Coleccion de trescientas
Plantas Americanas Se-
lectas segun el Sistema
de Linnæo curiosamente
iluminadas. Nuremberg
a 1785-ad 1788.

A
47
324



Dreihundert auserlesene

~~13~~
~~5-29~~

Amerikanische

Gewächse

nach

A-591.9 (7+8)

JAC

Linneischer Ordnung.

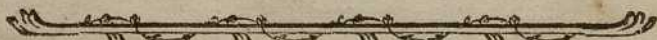


Des ersten Hunderts, erste Hälfte.



Roy deff...

H
1619



Nürnberg,

auf Kosten der Raspschen Buchhandlung.

1785.



Department of Agriculture

Journal

1880

and

Annual Report

of the Department of Agriculture



Washington

of the Department of Agriculture

1880



Vorbericht.



Die *Historia selectarum Stirpium americana-*
rum des berühmten und verdienstvollen Herrn Berg-
raths und Professors von Jacquin, ist allen Botanisten
bekannt genug; unerwähntlich weniger aber jenes prachtvolle
Werk: *Selectae Stirpes americanae* — in *Imperialfo-*
lio von freier Hand gemahlt. Ein Werk, davon darum
nur wenige Exemplare vorhanden sind, weil Herr Jacquin
sie nur auf Verlangen großer Herren mahlen läßt, und des-
sen Kosten sich auf vierhundert Gulden Reichsmünze er-
strecken. Es enthält zwar auch einen ziemlichen Theil der
im erstern Werke schwarz abgebildeten Pflanzen; aber das
letztere enthält doppelt so viel Abbildungen. Die gütige
Aufnahme der Arzneygewächse, die als eine Beilage zum
Linneischen Pflanzensystem angesehen werden können, ermun-
terte den Verleger auch eine nicht zu große Sammlung,
von seltenen Gewächsen, den Liebhabern in die Hände zu
liefern. Was konnte man fürtrefflicher erwählen, als ob-
gedachtes schätzbares Werk. Die Jacquinishen Abbildungen
bestehen aus 264 Tafeln. Allein Tab. 259 — 264. ent-
halten nur Fragmente von Pflanzen: ein Blatt, eine Blü-
me, Frucht und dergleichen. Man hat diese also wegge-
lassen.

- Ferner sind die Tab. I. *Costus arabicus*.
 13. *Tamarindus indica*.
 106. *Fagara Octandra*.
 117. *Laurus cinamomum*.
 121. *Anacardium occidentale*.
 128. *Copaivera officinalis*.
 132. *Rhizophora mangle*.
 188. *Dolichos pruriens*.
 220. *Aristolochia anguicida*.
 253. *Cocos nucifera*.

bereits unter den Arzneigewächsen. Man hat sie also nicht doppelt abbilden wollen.

Da nun solchergestalt nur 254 übrig bleiben, so sind theils Originalzeichnungen, theils noch einige Copien beigefügt worden, um die Zahl von 300 auszufüllen. Durchgehends sind es ausländische, bis auf die einzige *Anchusa Italica* Tab. 22. als eine neue Art.

Weil die Jacquiniſche Abbildungen des Formats wegen verjüngt worden, so wird es im beygefügten kurzen Text angezeigt, zugleich auch von wem die übrigen 46 Abbildungen entlehnt, oder ob sie aus der Natur genommen worden.

Man gedachte zwar erst keinen Text beizufügen, allein da manche dieser Gewächse im Linneischen Pflanzensystem nicht vorkommen, ein oder der andere es nicht besitzt, und nicht jeder gerade nachschlagen mag, so hat man doch eine kleine Erklärung beigefügt, wobey die Reichartische Ausgabe der *Spec. Plant. Linnaei* zum Grunde gelegt ist.

Die Pflanzen folgen, in dieses unsterblichen Verfassers Ordnung, von sechs zu sechs Monaten, in sechs Ausgaben, jede zu fünfzig Kupfern, ununterbrochen.

Man hofft, manchem Liebhaber dadurch ein Vergnügen zu machen, da eben nicht jeder die theuren Originalwerke kaufen kann oder mag. Am möglichsten Fleiß bey Stich und Illumination soll es nicht fehlen, der Anfang mag dafür sprechen. Womit sich empfiehlt

der Verleger.

Tab.



EX CLASSE I.

EX CLASSE 2.

Tab. 1.

Tab. 2.

Canna Indica. Linn. Gen. 1. Sp. 1. p. 2.

Blumenrohr. Linne Pflanzens. 5 Th. S. 3.

- a. Die kleine gefärbte Blumendecke.
- b. Ein Blat derselben.
- c. Die einblättrige sechstheilige Krone.
- d. Ein Kronblatt.
- e. Das Honigbehältnis, an welchem angewachsen ist
- f. der einzelne Staubbeutel,
- g. der rauhe Fruchtknoten,
- h. der Griffel.
- i. Eben dieser von der andern Seite an der Narbe bestaubt.
- k. Die Frucht.
- l. Ein Durchschnitt derselben.
- m. Saamen.

Wächst unter den Wendekirkeln von Asien, Africa und Amerika, fünf bis sechs Fuß hoch.



Veronica virginica. L. Gen. 26. Sp. 2. p. 24.

Virginischer Ehrenpreis. Linne Pflanzens. 5 Th. S. 59.

- a. Die viertheilige Blumendecke.
 - b. Die einblättrige, röhrigte, vier-spaltige Krone aufgeschnitten, mit den zwey Staubfäden.
 - c. Ein Staubfaden.
 - d. Der Fruchtknoten, Griffel, und einfache Narbe.
- Wächst in Virginien vier bis fünf Fuß hoch.
Nach der Natur.

Tab. 3.

Justicia spinosa. Linn. Gen. 28. Sp. 7. p. 41.

Stachelichte Justice. Linne Pflanzensyst. 3 Th. S. 28.

Wächst in Jamaica und Domingo fünf Fuß hoch.

Jacquin Tab. 2.



Tab. 4.

Justicia seffilis. Linn. Gen. 28.
Sp. 9. p. 43.

Ungeftielte *Justicie.* Linne
Pflanzenfyft. 3 Th. S. 29.

Wächft auf der *Eustachius-*
Infel zwey bis drey Fuß hoch,
noch fo groß als die *Abbildung.*
Jacquin Tab. 4.

Tab. 5.

Justicia carthaginensis. L. Gen.
28. Sp. 17. p. 45.

Carthagenifche Justicie. Linne
Pflanzenfyft. 5 Th. S. 94.

Wächft in *Carthagena* sechs
Fuß hoch, drey mal fo groß,
als die *Abbildung.*

Jacquin Tab. 7.

Tab. 6.

Justicia pectoralis. Jacq.

Brustheilende Justicie. Linne
Pflanzenfyft. 5 Th. S. 94.

a. Ein Zweig in natürlicher
Größe.

Wächft in *Domingo* und
Martinique, zwey bis drey
Fuß hoch. Drey mal fo groß
als die *Abbildung.*

Jacquin Tab. 4.

Tab. 7.

Justicia eustachiana. Jacq.

Eustachianifche Justicie. Linne
Pflanzenfyft. 3 Th. S. 30.

Wächft auf der *Eustachius-*
Infel drey Fuß hoch. Noch fo
groß, als die *Abbildung.*

Jacquin. Tab. 5.

Tab. 8.

Justicia martinicensis. Jacq.

Martiniquifche Justicie. Linne
Pflanzenfyft. 5 Th. S. 95.

Wächft in *Martinique* zwey
Fuß hoch. Noch fo groß, als
die *Abbildung.*

Jacquin. Tab. 6.

Tab. 9.

Utricularia alpina. L. Gen. 34.
Sp. 1. p. 50.

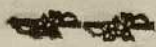
Utricularia montana. Jacq.

Alpen-Wafferfchlauch. Linne
Pflanzenfyft. 5 Th. S. 114.

Wächft in *Martinique*, ei-
nen halben Fuß hoch.

Jacquin Tab. 8.

Tab.



Tab. 10.

Verbena lappulacea. L. Gen. 35.
Sp. 6. p. 53.

Klettenartiges Eisenkraut. Lin.
Pflanzensyst. 5 Th. S. 124.

Wächst auf den carai-
bischen Inseln. 3 Fuß hoch. Noch
so groß, als die Abbildung.

Jacq. Tab. 9.

EX CLASSE 3.

Tab. 11.

Hippocratea volubilis. L. Gen.
60. Spec. 1. p. 96.

Hippocratea Scandens. Jacq.

Rebenartige Hippocratee. Lin.
Pflanzens. 3 Th. S. 64.

a. Der anwachsende Frucht-
knoten.

b. Die drey Saamenkapseln,
eine noch ganze, die andere
mit getrennten zwey Klapp-
pen, die dritte mit schon
abgefallenen Klappen und
blossen Saamen.

c. Ein Saamen.

Wächst in Martinique und
Domingo. Drey mal so groß
als die Abbildung.

Jacq. Tab. 12.

Tab. 12.

Iris martinicensis. L. Gen. 65.
Sp. 115. p. 108.

Martinikische Schwerdlilie.
Linne Pflanzensyst. 11 Th.
S. 95.

a. Die drey Staubfäden, das
von nur zwey gesehen wer-
den, die an der halb drey-
theiligen Narbe anschlies-
sen.

b. Der Fruchtknoten, Griffel
und dreytheilige Narbe.

c. Die länglichte, dreyeckigte,
und dreyfächerige Saamen-
kapsel.

d. Ein rundlichter Saamen.
Alle in natürlicher Grösse.
Wächst in Martinique.
Noch so groß als die Abbil-
dung.

Jacquin. Tab. 10.

Tab. 13.

Callisia repens. L. Gen. 69.
Sp. 1. p. 116.

Kriechender Zärtling. Linne
Pflanzens. 11 Th. S. 127.

a. Ein vergrößerter Staub-
faden.

Wächst in Martinique.
Noch so groß als die Abbil-
dung.

Jacquin Tab. 14.

Tab.

EX CLASSE 4.

Tab. 14.

Hedyotis americana. Jacq. Lin.
Gen. 124.
Wächst in Havana.
Jacquin. Tab. 18.

Tab. 15.

Ixora alternifolia. Jacq. Lin.
Gen. 137.
a. Saamen.
Wächst in Martinique;
um die Hälfte grösser, als die
Abbildung.
Jacquin Tab. 16.

Tab. 16.

Aquartia aculeata. L. Gen. 142.
Sp. 1. p. 314.
Stachelichte Aquartin. Linne
Pflanzensyst. 3 Th. S. 103.
Wächst in Domingo. Nicht
viel grösser als die Abbildung.
Jacquin. Tab. 15.

Tab. 17.

Cissus ficoides. L. Gen. 153.
Sp. 3. p. 329.
Stichlingartige Klimmen. Linne
Pflanzensyst. 3 Th. S. 114.
Wächst auf den carai-
bischen Inseln. Noch so groß
als die Abbildung.
Jacquin. Tab. 20.

Tab. 18.

Fagara tragodes. L. Gen. 157.
Sp. 3. p. 334.
Stinkende Fagara. Lin. Pflanzensyst. 3 Th. S. 123.
Wächst in Domingo. Noch
so groß, als die Abbildung.
Jacquin Tab. 19.

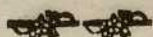
Tab. 19.

Rivina octandra L. Gen. 174.
Sp. 3. p. 347.
Riviana dodecandra. Jacq.
Achtzählige Rivinie. Linne
Pflanzensyst. 3 Th. S. 134.
a. Eine Blume.
b. Die Früchte.
Wächst in den carai-
bischen Inseln. Noch so groß als die
Abbildung.
Jacquin Tab. 21.

Tab. 20.

Myginda uragoga. L. Gen. 190.
Sp. 1. p. 361.
Urintreibende Myginde. Linne
Pflanzensyst. 3 Th. S. 141.
a. Ein Theil der Wurzel.
Wächst in Carthagena.
Nicht viel grösser, als die Ab-
bildung.
Jacquin. Tab. 22.

Tab.



Tab. 21.

Chomelia spinosa. Jacq.

a. Die Frucht.

Wächst in Carthagena.

Jacquin Tab. 17.

EX CLASSE 5.

Tab. 22.

Anchusa italica.

Anchusa foliis lucidis strigosis, racemis bipartitis diphyllis, floribus subinae qualibus fauce barbatis. Retzii Observat. pag. 12.

a. Die ganze Blume.

b. Die fünftheilige spitzige Blumendecke.

c. Die geöffnete einblättrige fünftheilige Krone, mit den fünf Staubfäden, und dem bärtigen röthlichten Schlunde.

d. Ein abgesonderter Staubfaden, mit dem daran hängenden Bart, welcher die Staubfäden ganz bedeckt.

e. Die vier Fruchtknoten, der Griffel und die stumpfe Narbe.

f. Die vier Fruchtknoten von oben.

Wächst in Italien, blüht fast den ganzen Sommer, und wird ohngefähr zwey Fuß hoch.

Nach der Natur. Eine neue Art.

Tab. 23.

Plumbago scandens. L. Gen. 227.

Sp. 4. p. 430.

Kletternde Bleiwurz. Linne

Pflanzenf. 5 Th. S. 509.

a. Die Frucht.

Wächst in Martinique und Domingo. Noch so groß als die Abbildung.

Jacquin Tab. 23.

Tab. 24.

Convolvulus martinicensis. L.

Gen. 231. Sp. 54. p. 448.

Wächst in Martinique.

Noch so groß als die Abbildung.

Jacquin Tab. 24.

Tab. 25.

Ipomea coccinea. L. Gen. 232.

Sp. 5. p. 449.

Scharlachrothe Trichterwinde.

Lin. Pflanzenf. 5 Th. S. 555.

a. Die fünfspaltige Blumendecke.

b. Ein Theil derselben.

c. Die einblättrige trichterförmige Blume, mit den fünf Staubfäden.

d. Der rundlichte Fruchtknoten, lange Griffel und knospenartige Narbe.

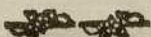
e. Die dreynfächerige Saamenskapsel.

Wächst in Domingo.

Nach der Natur.

B

Tab.



Tab. 26.

Ipomea carnea. L. Gen. 232.
Sp. 13. p. 451.

Fleischfärbige Trichterwinde.
Lin. Pflanzens. 5 Th. S. 559.

a. Die Frucht.

b. Der Saame. Beyde in natürlicher Größe.

Wächst bey Carthagena.
Dreymal so groß als die Abbildung.

Jacquin. Tab. 25.

Tab. 27.

Ipomea reparida. L. Gen. 232.
Sp. 14. p. 451.

Ausgeschweifte Trichterwinde.
Linne Pflanzensyst. 5 Th.
S. 560.

Wächst in Martinique.

Nicht viel größer, als die Abbildung.

Jacquin. Tab. 27.

Tab. 28.

Ipomea filiformis. Jacq. Lin.
Gen. 232.

Wächst in Martinique.
Noch so groß als die Abbildung.

Jacquin Tab. 26.

Tab. 29.

Rondeletia obovata L. Gen.
240, Sp. 3. p. 474.

Rondeletia odorata. Jacq.

Stumpfblättrichte *Rondeletie*.
Lin. Pflanzens. 3 Th. S. 160.

Wächst in Havana.

Jacquin. Tab. 61.

Tab. 30.

Rondeletia trifoliata. L. Gen.
240. Sp. 4. p. 474.

Dreyblättrichte *Rondeletie*. Lin.
Pflanzens. 3 Th. S. 161.

Wächst in Jamaica. Noch
so groß als die Abbildung.

Jacquin. Tab. 62.

Tab. 31.

Portlandia grandiflora. L. Gen.
243. Sp. 1. p. 475.

Großblumige *Portlandie*. Lin.
Pflanzens. 1 Th. S. 255.

a. Die Saamenskapsel einfach
cherig mit den Saamen.

b. Saamen. Beyde in natürlicher Größe.

Wächst in Jamaica. Dreymal
so groß, als die Abbildung.

Jacquin. Tab. 64.

Tab.

Tab. 32.

Portlandia hexandra. L. Gen.
243. Sp. 2. p. 475.

Portlandie mit sechs Staubfäden. Linne Pflanzensf. 1 Th. S. 257.

- a. Die ganze Frucht.
- b. Die zweyflappige Kapsel, aufgesprungen.

Wächst in Karthagena.

Jacquin. Tab. 65.

Tab. 33.

Cinchona caribea. L. Gen. 245.
Sp. 2. p. 477.

- a. Die zeitige Frucht.
- b. Die andere Klappe davon.
- c. Zwey Saamen.

Wächst in Havana und Domingo.

Jacquin. Tab. 63.

Tab. 34.

Psychotria herbacea. L. Gen.
246. Sp. 3. p. 478.

Krautartige Psychotria. Linne Pflanzensf. 3 Th. S. 169.

Wächst in Martinique, noch so groß als die Abbildung.

Jacquin. Tab. 67.

Tab. 35.

Coffea occidentalis. L. Gen. 247.
Sp. 2. p. 479.

Westindischer Coffeebaum. Lin. Pflanzensf. 1 Th. S. 273.

Wächst in Domingo. Noch so groß als die Abbildung.

Jacquin. Tab. 68.

Tab. 36.

Chiococca racemosa. L. Gen.
248. Sp. 1. p. 479.

Traubentragender Eisbeerenstrauch. Linne Pflanzensf. 3 Th. S. 171.

Wächst in Jamaika und Domingo. Nicht viel grösser als die Abbildung.

Jacquin. Tab. 69.

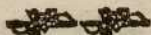
Tab. 37.

Hamelia patens. L. Gen. 249.
Sp. 1. p. 480.

Ausgebreitete Hamelie. Linne Pflanzensf. 3 Th. S. 174.

Wächst in Domingo. Noch so groß als die Abbildung.

Jacquin. Tab. 72.



Tab. 38.

Morinda muscosa. Jacq. Lin.
Gen. 252.

Wächst in Martinique.
Dreymal so groß als die Ab-
bildung.

Jacquin. Tab. 66.

Tab. 39.

Conocarpus erecta. L. Gen. 253.
Sp. I. p. 486.

Aufrechter Knopfbäum. Linne
Pflanzens. 1 Th. S. 281.

a. Die Früchte.

b. Saamen. Beide in na-
türlicher Größe.

Wächst in den caraischen
Inseln. Dreymal so groß
als die Abbildung.

Jacquin Tab. 78.

Tab. 40.

Conocarpus racemosa. L. Gen.
253. Sp. 3. p. 487.

Knopfbäum mit traubenförmig-
en Blumen: und Frucht-
büscheln. Linne Pflanzens.
1 Th. S. 284.

Wächst in den carais-
chen Inseln. Noch so groß
als die Abbildung.

Jacquin. Tab. 79.

Tab. 41.

Mussaenda formosa. L. Gen. 257.
Sp. 2. p. 489.

Schöne Mussände. Lin. Pflanz-
sensyst. 3 Th. S. 191.

a. Die Frucht.

b. Saamen.

Wächst in Carthagena.
Noch so groß als die Abbil-
dung.

Jacquin. Tab. 70.

Tab. 42.

Mussaenda spinosa. L. Gen. 257.
Sp. 3. p. 489.

Stachelichte Mussände. Linne
Pflanzens. 3 Th. S. 192.

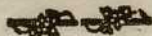
a. Die Frucht.

b. Zwen Saamen. Beyde in
natürlicher Größe.

Wächst in Carthagena und
Martinique. Dreymal so groß
als die Abbildung.

Jacquin. Tab. 71.





Tab. 43.

Datura tatula. Lin. Gen. 263.
Sp. 3. P. 498.

Blaulichter Stechapfel. Linne
Pflanzens. 5 Th. S. 639.

- a. Die einblättrige bauchichte, fünfeckigte und fünfzähni-
te Blumendecke.
- b. Die trichterförmige Krone
aufgeschnitten, mit den fünf
Staubfäden.
- c. Der eyrunde Fruchtknoten,
lange Griffel, und dicke
Narbe.
- d. Die dornigte Frucht.
Wächst in Amerika.
Nach der Natur.

b. b. Eben diese aufgeschnit-
ten, mit den fünf Staub-
fäden.

c. Das aus fünf Klappen
bestehende Honigbehältnis,
so den Fruchtknoten ein-
schließt.

d. Die auf diesem sitzende fünf
Staubfäden, nebst dem
Griffel.

e. Ein abgesonderter Staub-
faden.

f. Der Fruchtknoten mit dem
Griffel.

g. Die Beere.

h. Diese aufgeschnitten mit
den Saamen.

i. Saamen.

k. Die von dem Saamen ges-
leerte, zweyfächerige Bee-
re, mit den zwey Fäden,
woran alle Saamen hän-
gen.

Wächst in Peru sechs bis
sieben Fuß hoch.

Nach der Natur.

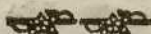
Tab. 44.

Atropa physaloides. L. Gen.
266. Sp. 3. p. 505.

Schluttenartiges Tollkraut.
Linne Pflanzensyst. 5 Th.
S. 668.

- a. Der scharfwinklichte ge-
schlossene Kelch.
- b. Die einblättrige glockenfö-
rmige Blume.





Tab. 45.

Solanum havanense. L. Gen. 268.
Sp. 7. p. 512.

Havanischer Nachtschatten. Lin.
Pflanzens. 3 Th. S. 209.

a. Die Frucht in natürlicher
Größe.

Wächst in Havana.
Dreymal so groß, als die Ab-
bildung.

Jacquin. Tab. 48.

Tab. 46.

Solanum racemosum. L. Gen.
268. Spec. 8. p. 512.

Traubentragender Nachtschat-
ten. Linne Pflanzensystem
3 Th. S. 210.

a. Die Frucht in natürlicher
Größe.

Wächst in Martinique.
Dreymal so groß als die Ab-
bildung.

Jacquin. Tab. 50.



Tab. 47.

Solanum insanum. L. Gen. 268.
Sp. 20. p. 516.

Tolläpfel. Linne Pflanzensyst.
5 Th. S. 689.

a. Die einblättrige, halb fünf-
spaltige, stachelichte Blü-
mendecke.

b. Die einblättrige radförmige
Krone aufgeschnitten, mit
den fünf Staubfäden.

c. Ein abgesonderter Staub-
faden.

d. Der rundlichte Fruchtkno-
ten, Griffel und stumpfe
Narbe.

e. Die eiförmige Frucht.

f. Diese aufgeschnitten, mit
den Saamen.

g. Saamen.

Wächst in Indien.

Nach der Natur.

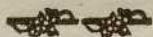
Tab. 48.

Solanum triste. Jacquin. Lin.
Gen 268.

Wächst in Martinique.
Dreymal so groß als die Ab-
bildung.

Jacquin. Tab. 49.

Tab.



Tab. 49.

Jacquinia armillaris. Lin. Gen.
274. Sp. 1. p. 527.

Stumpfblättrige Jacquinie.
L. Pflanzens. 3 Th. S. 225.

a. Frucht.

b. Saamen.

Wächst in Curacao, Mar-
tinique und Carthagena.
Noch so groß, als die Abbil-
dung.

Jacquin. Tab. 56.

Tab. 50.

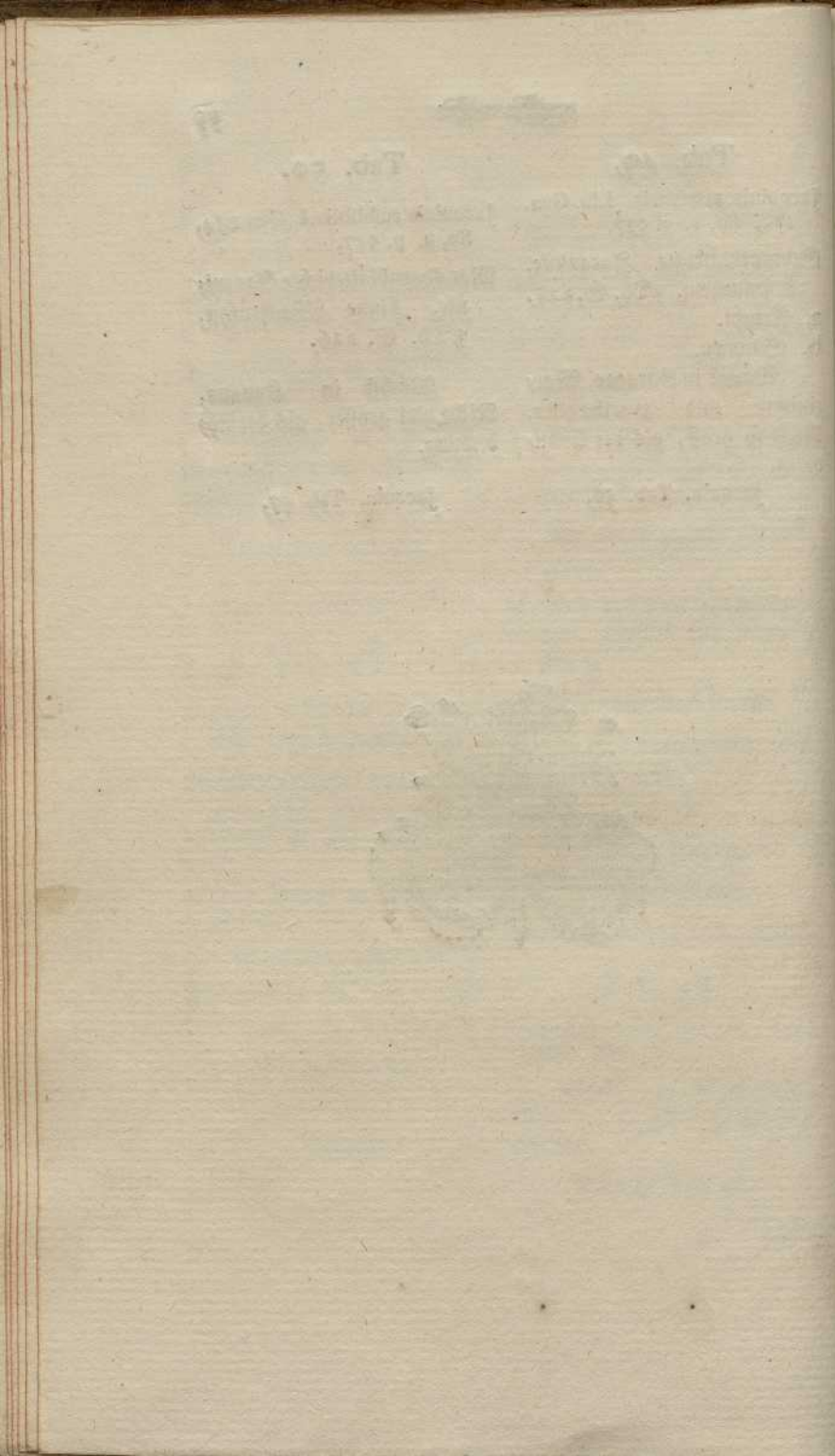
Jacquinia ruscifolia. L. Gen. 274.
Sp. 2. p. 527.

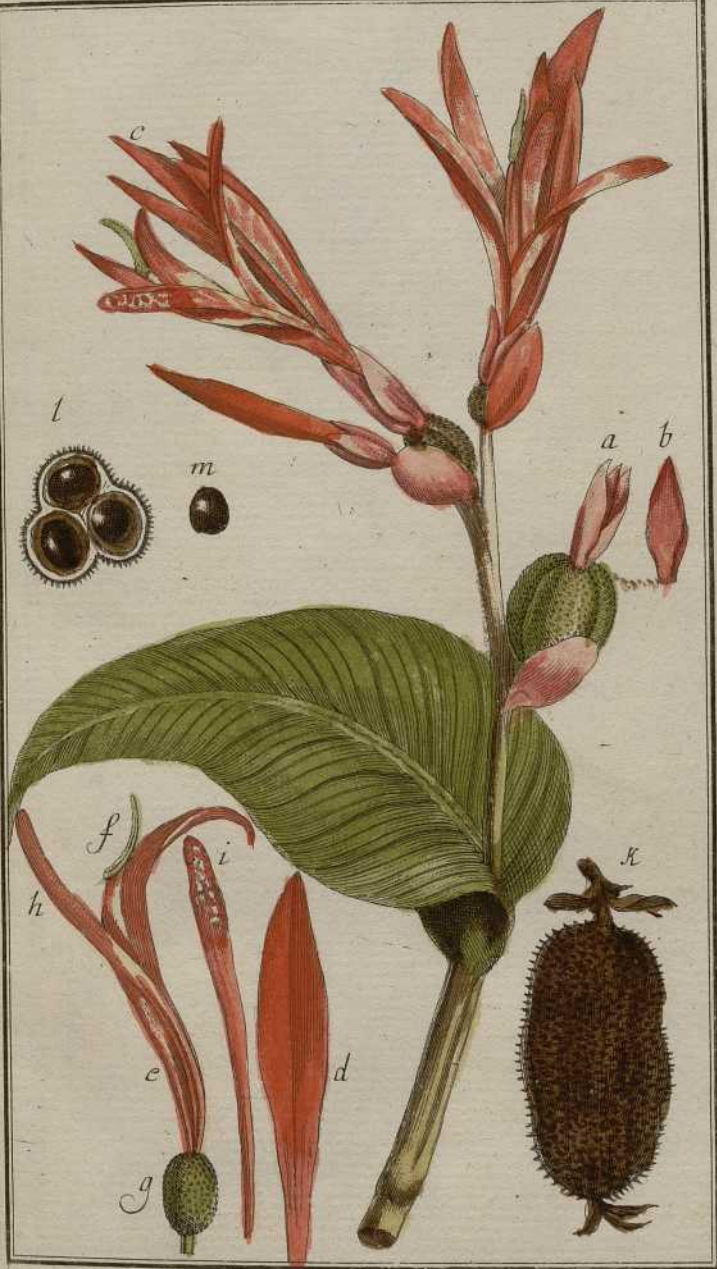
Mausdornblättrichte Jacqui-
nie. Linne Pflanzensyst.
3 Th. S. 226.

Wächst in Havana.
Nicht viel grösser, als die Ab-
bildung.

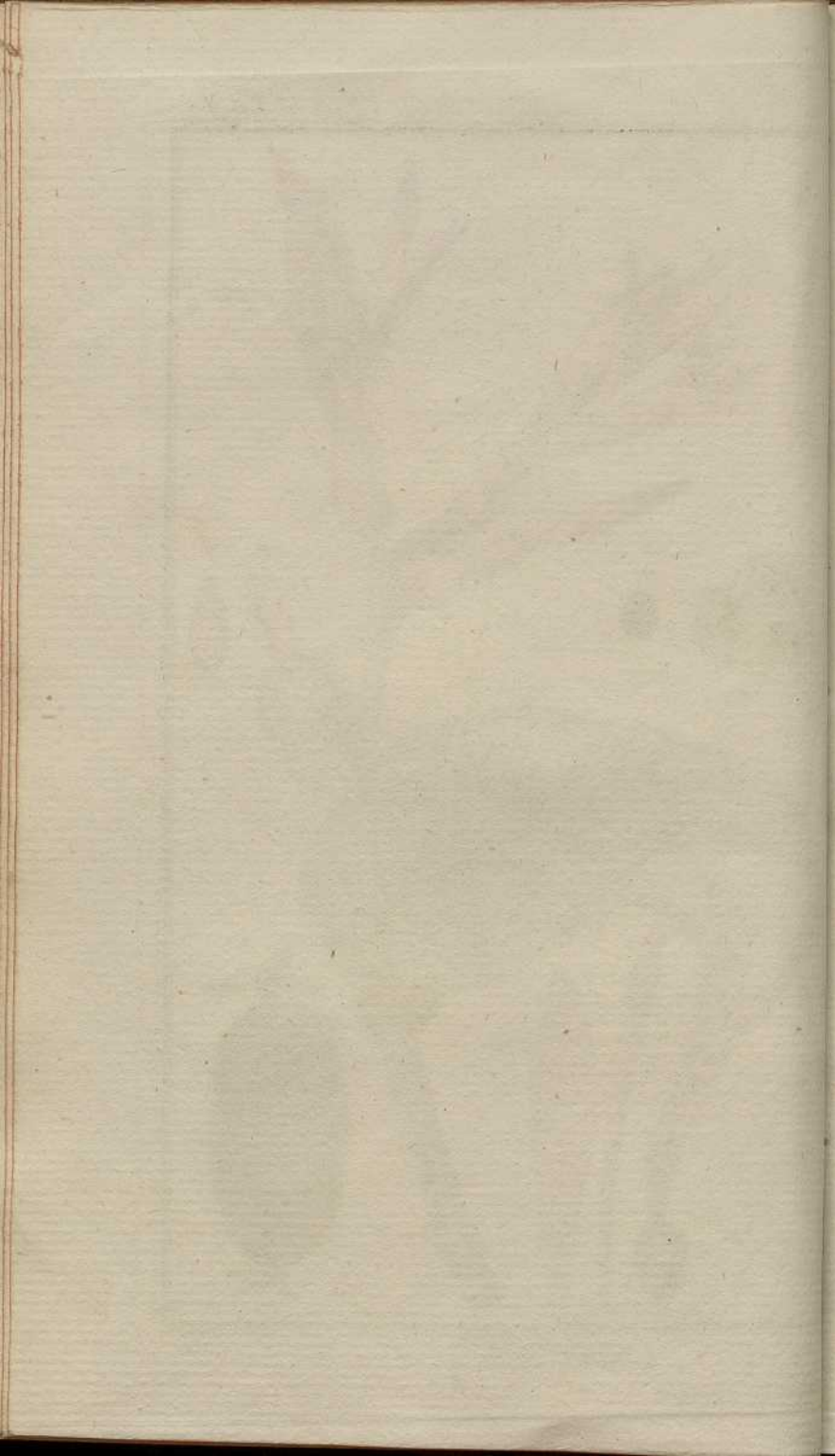
Jacquin. Tab. 57.





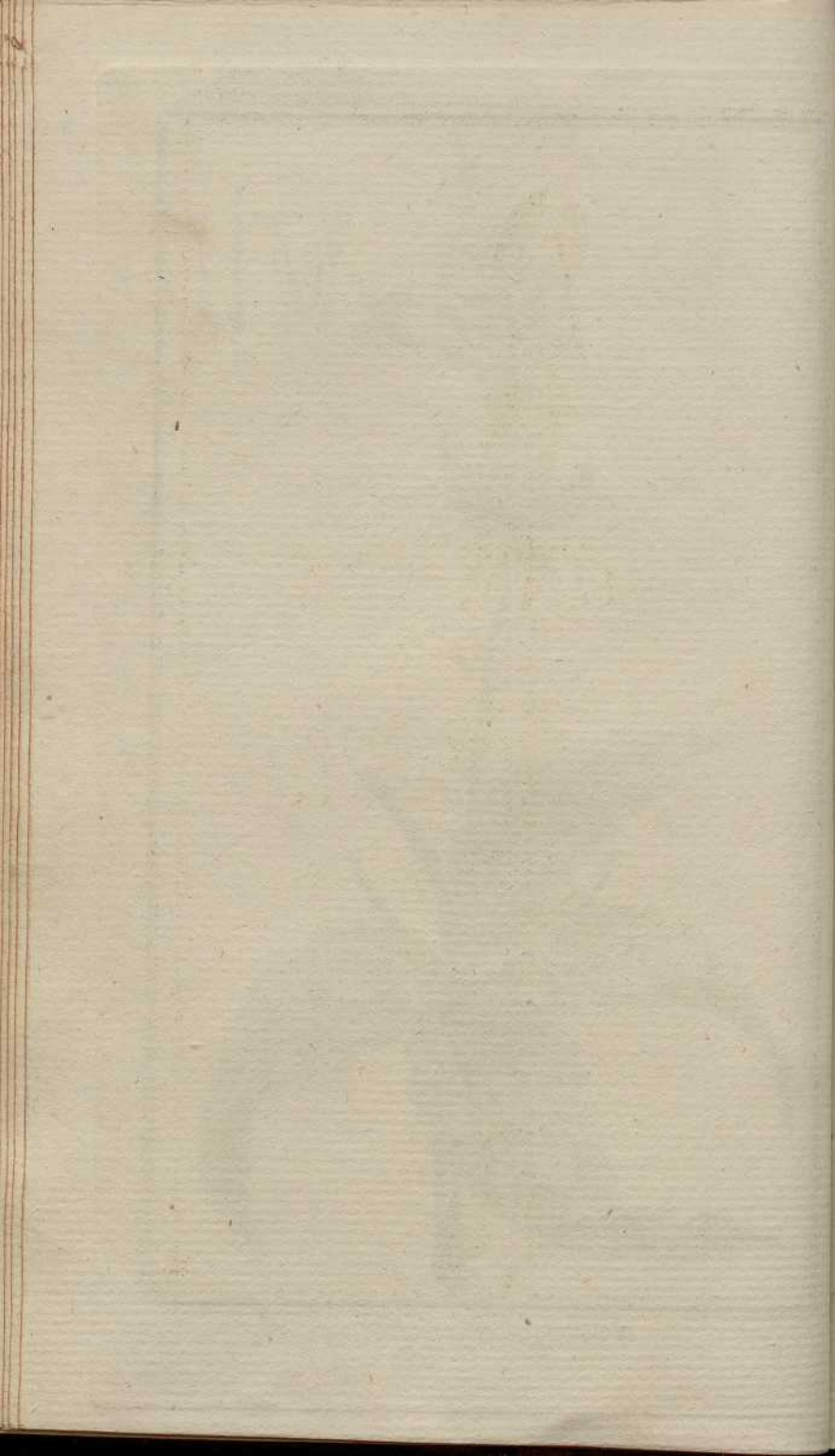


Canna indica. L.





Veronica virginica. L..





Justicia spinosa. L.





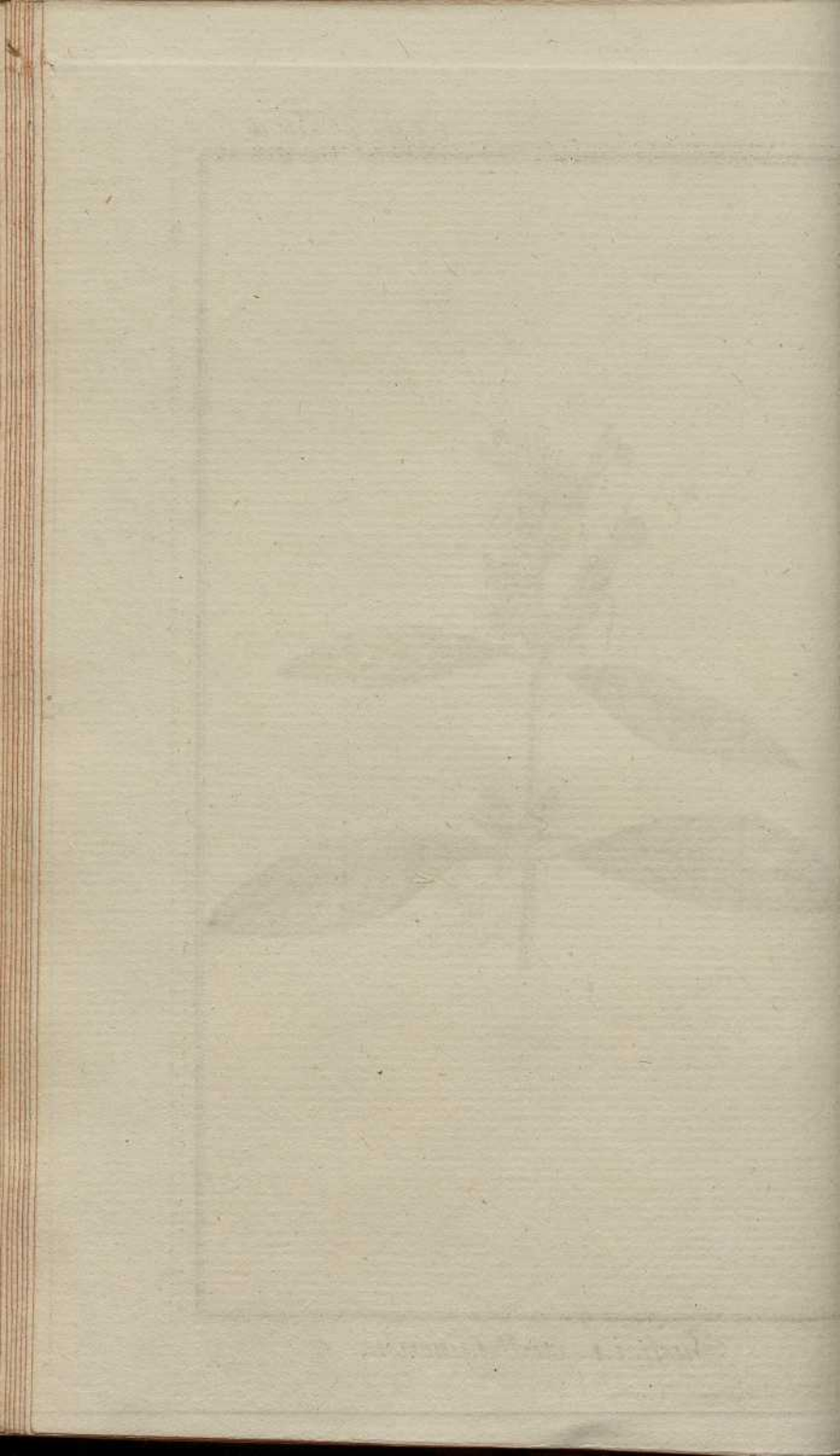
Justicia sessilis. L.



Class. 2. Tab. 5.

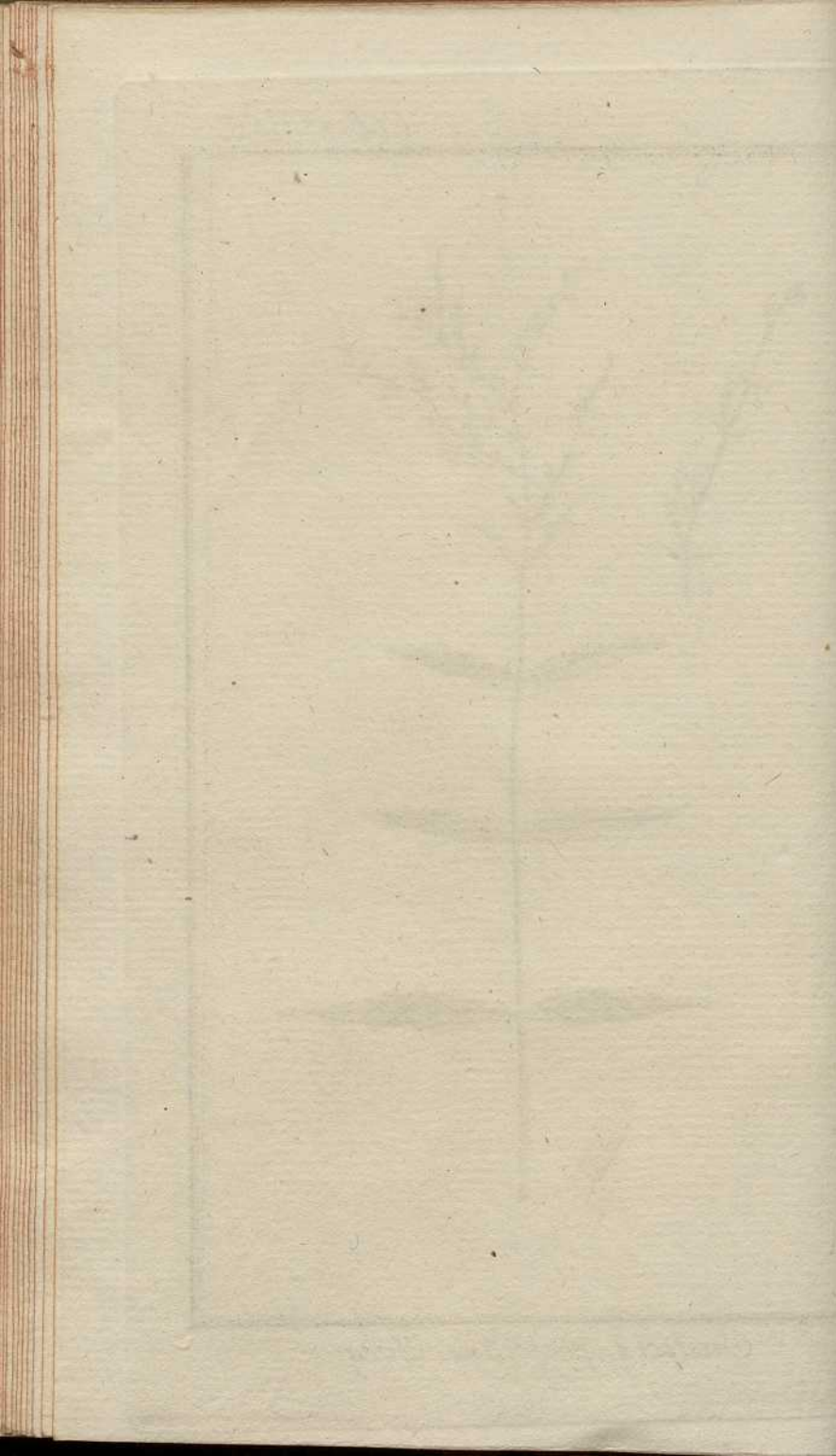


Justicia carthaginensis. L.



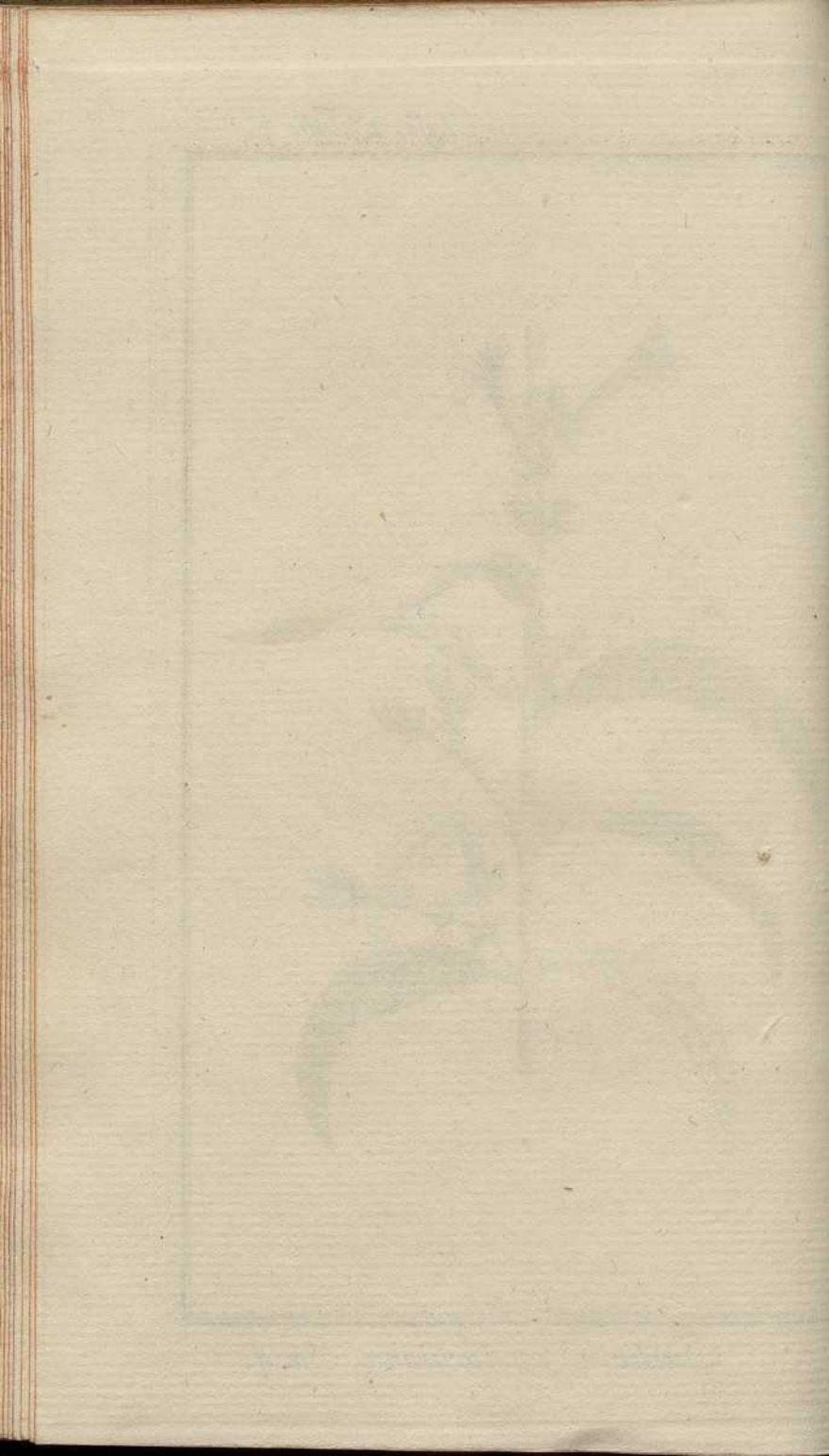


Justicia pectoralis. Jacq.



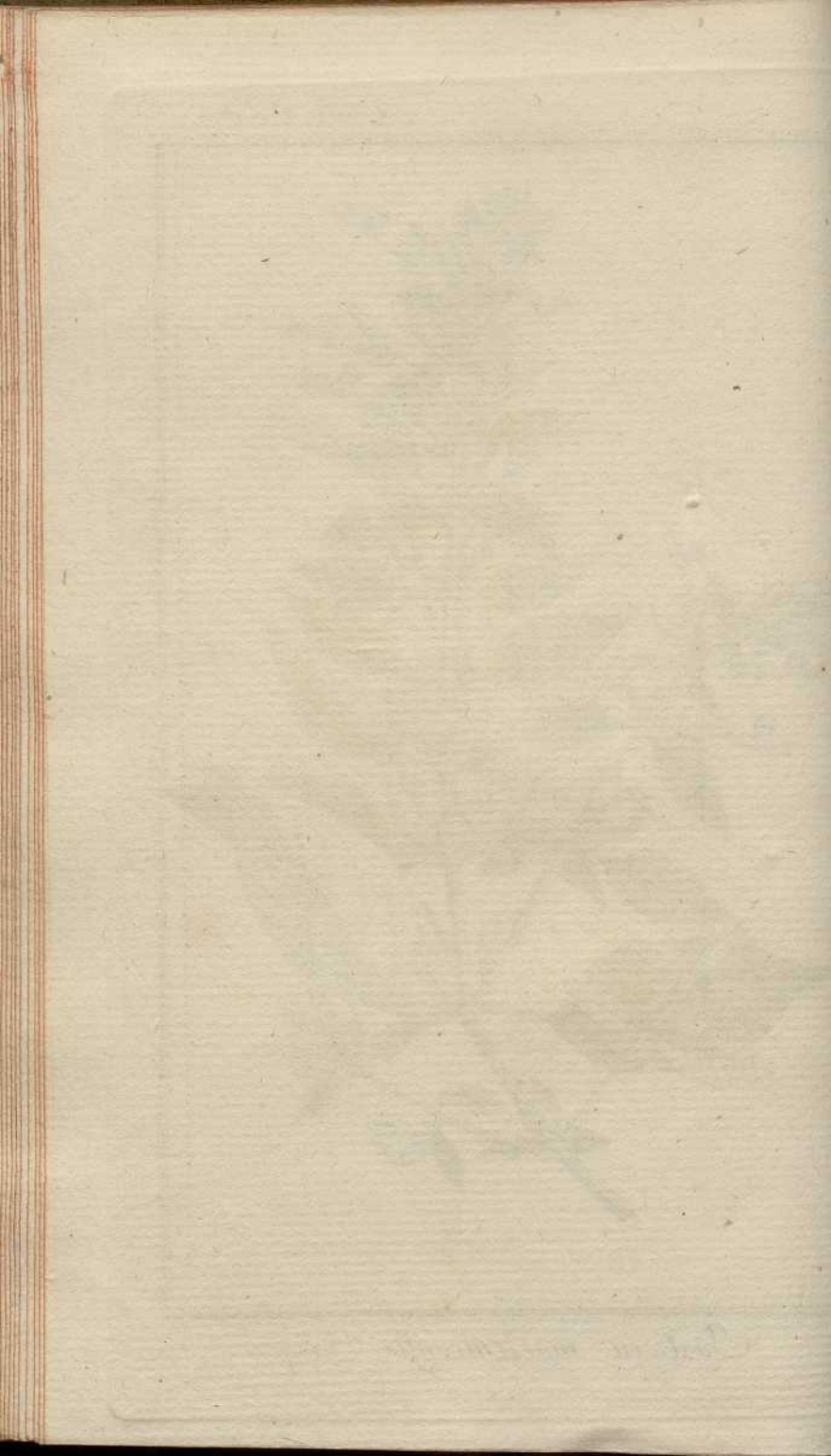


Justicia eustachiana. Jacq:



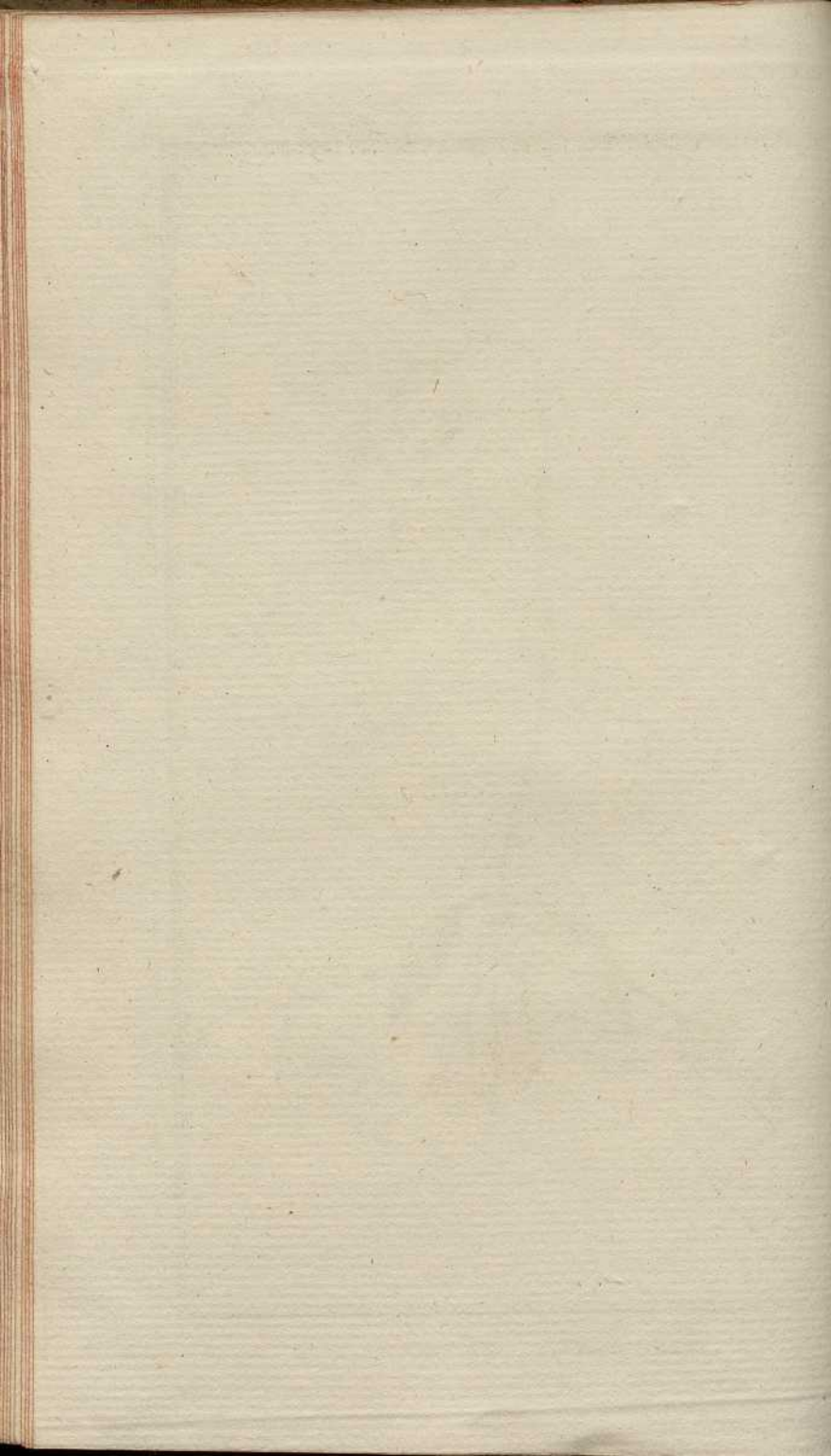


Justicia martinicensis. Jacq:



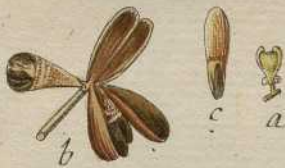


Utricularia alpina. L.



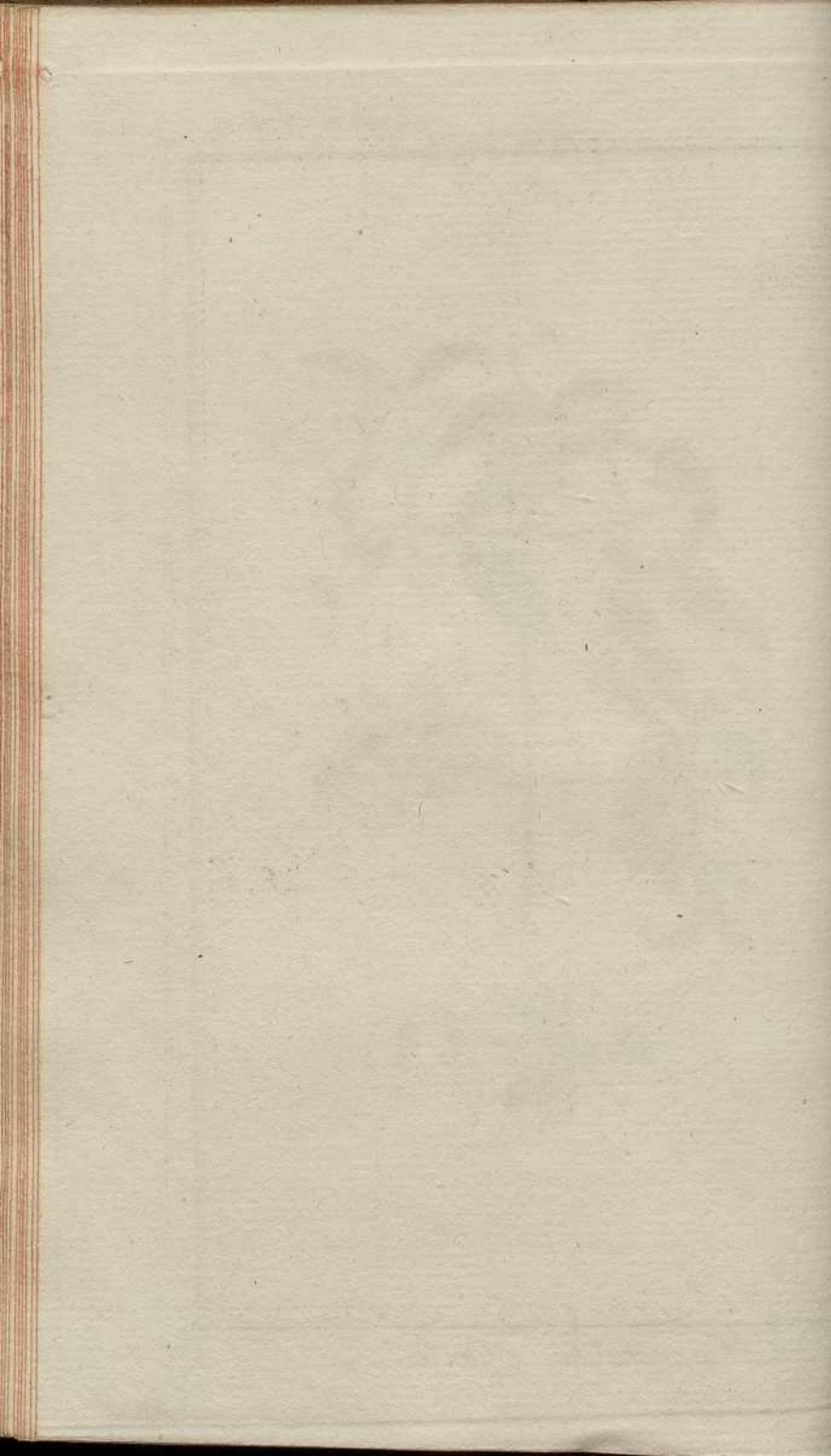


Verbena lappulacea. L.



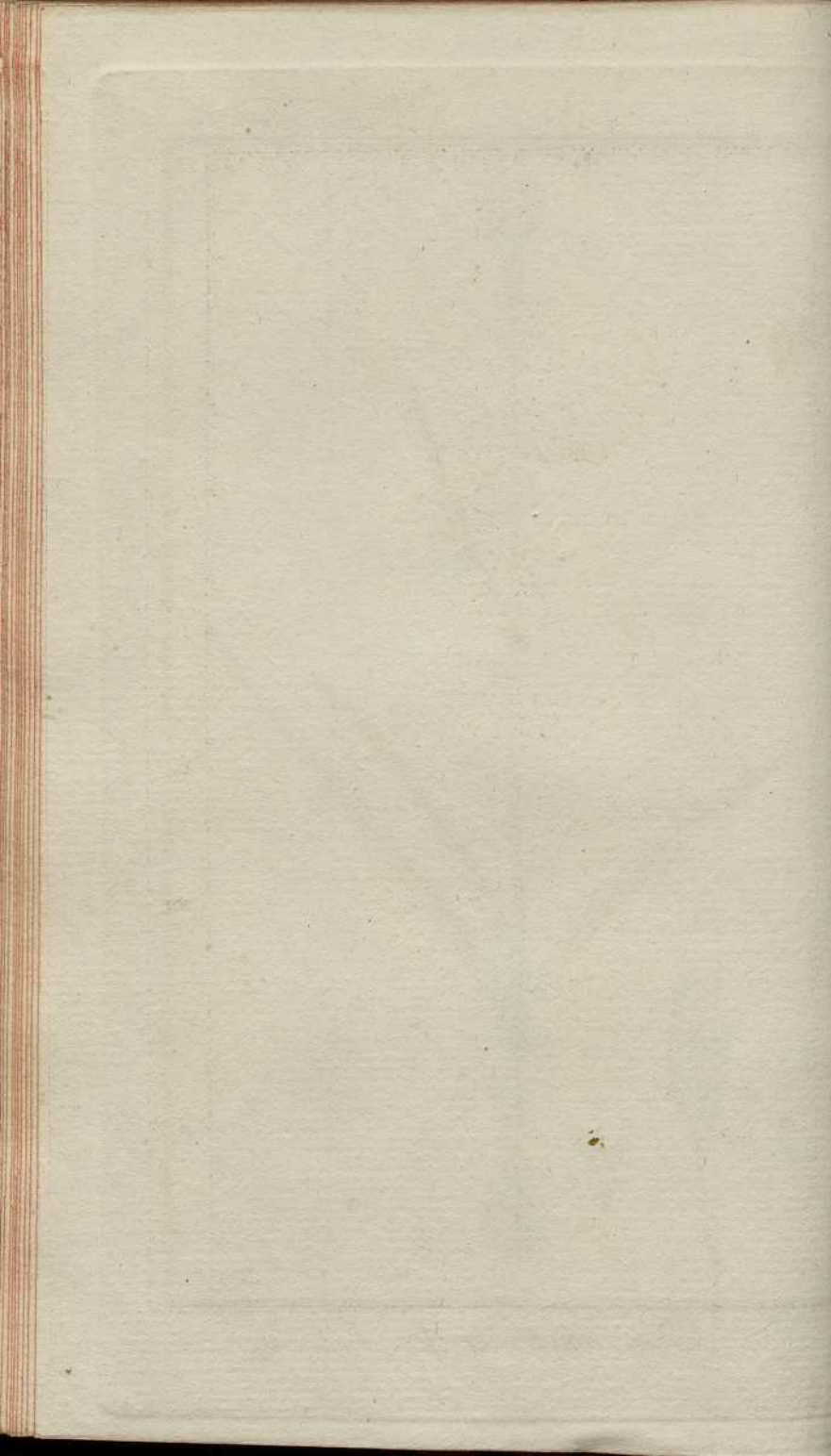
Hippocratea volubilis. L.

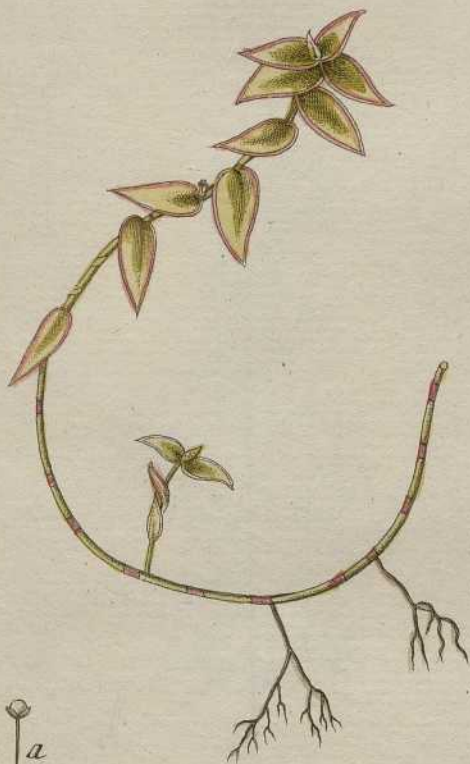




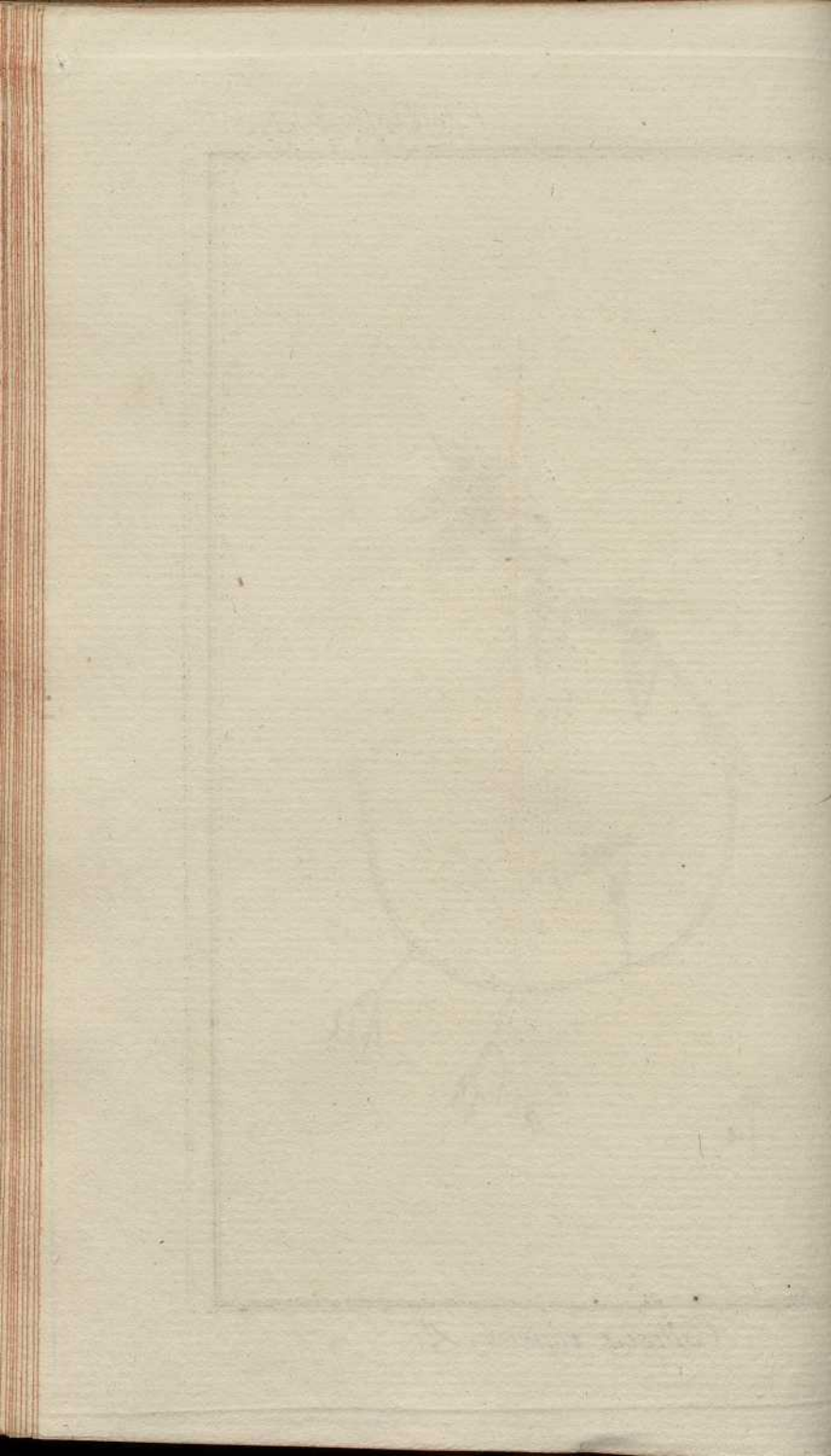


Iris martinicensis. L.





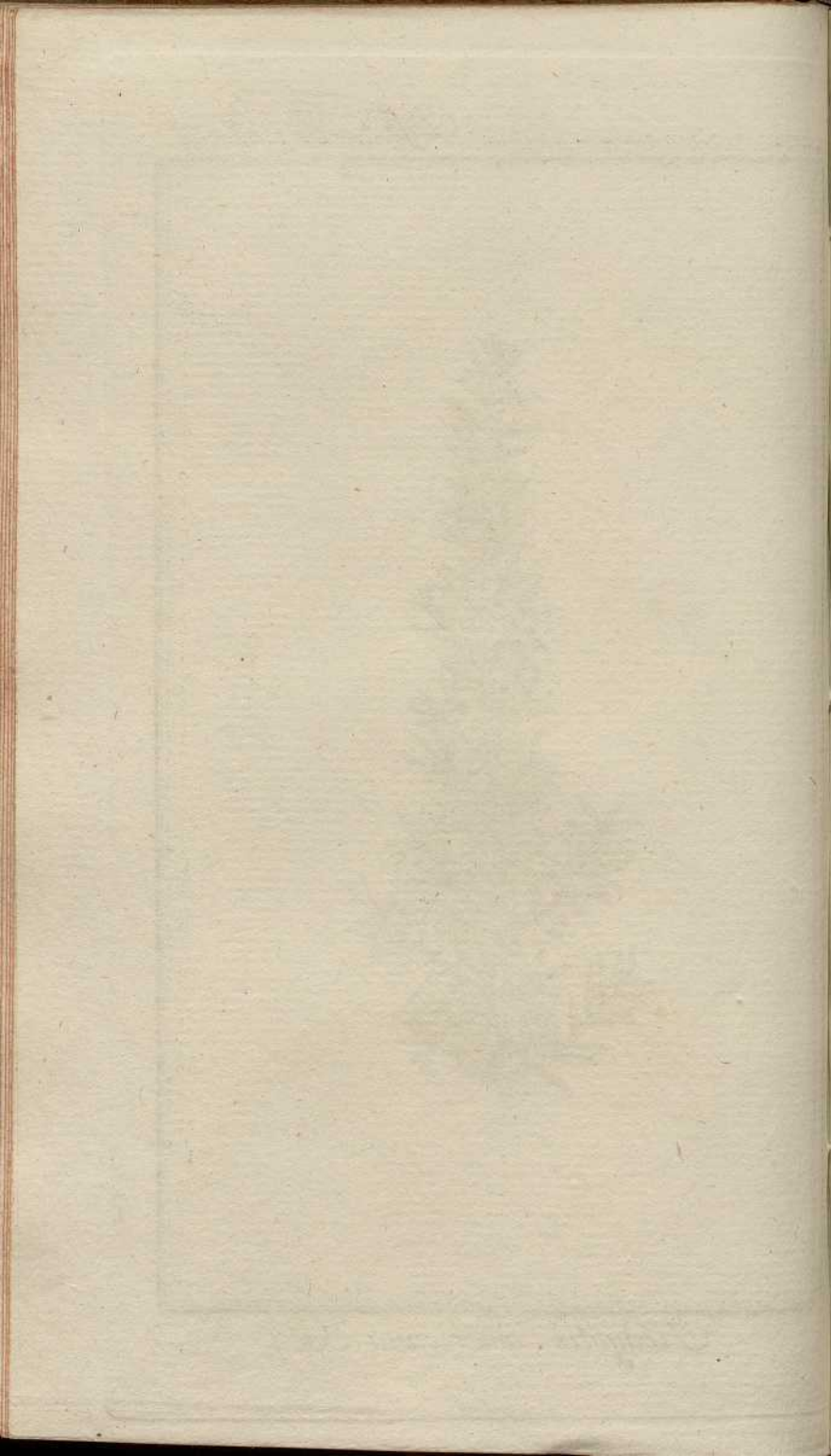
Callisia repens. L.



Class. 4. Tab. 14.

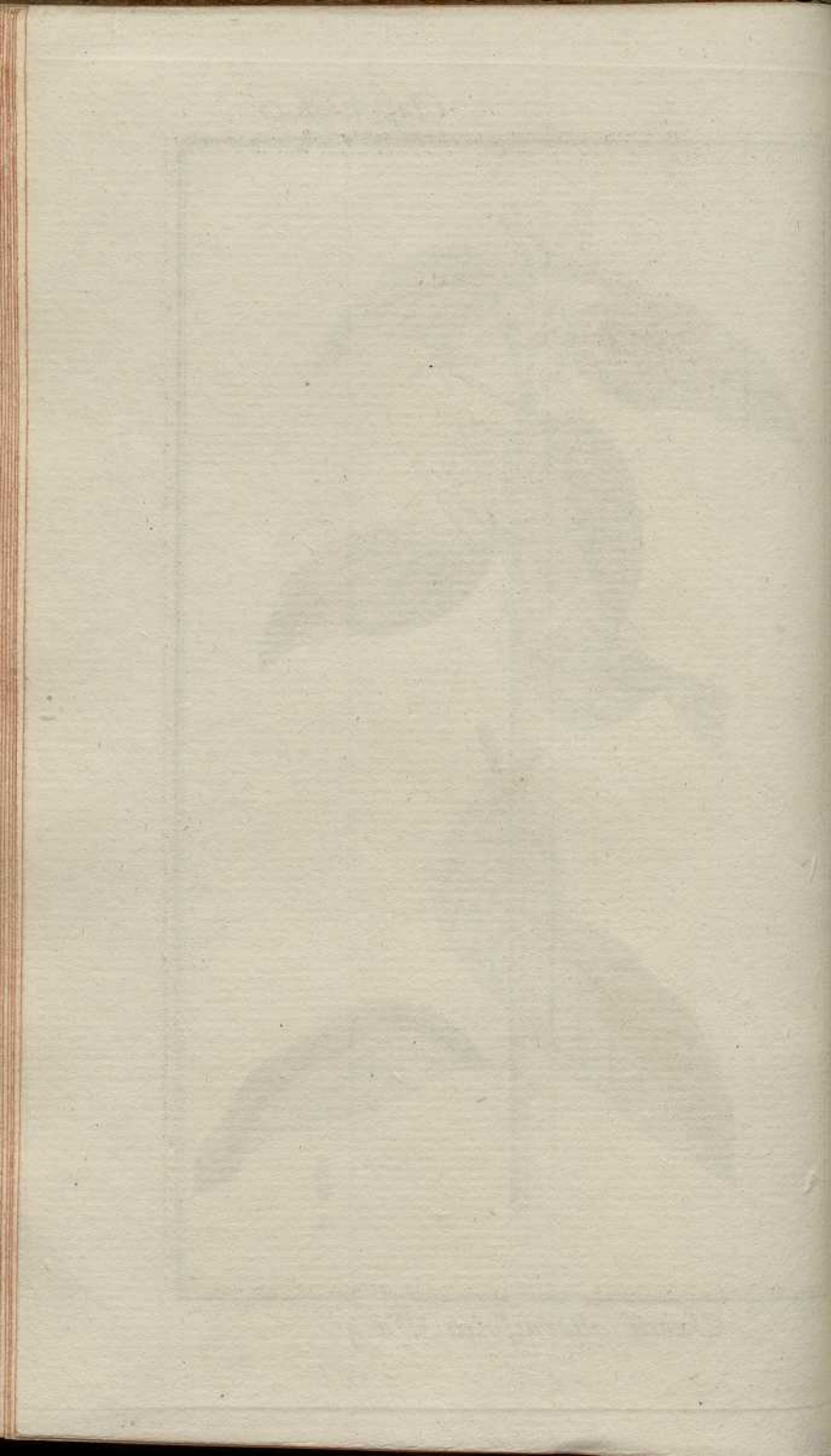


Hedyotis americana. Jacq.





Ixora alternifolia. Jacq:





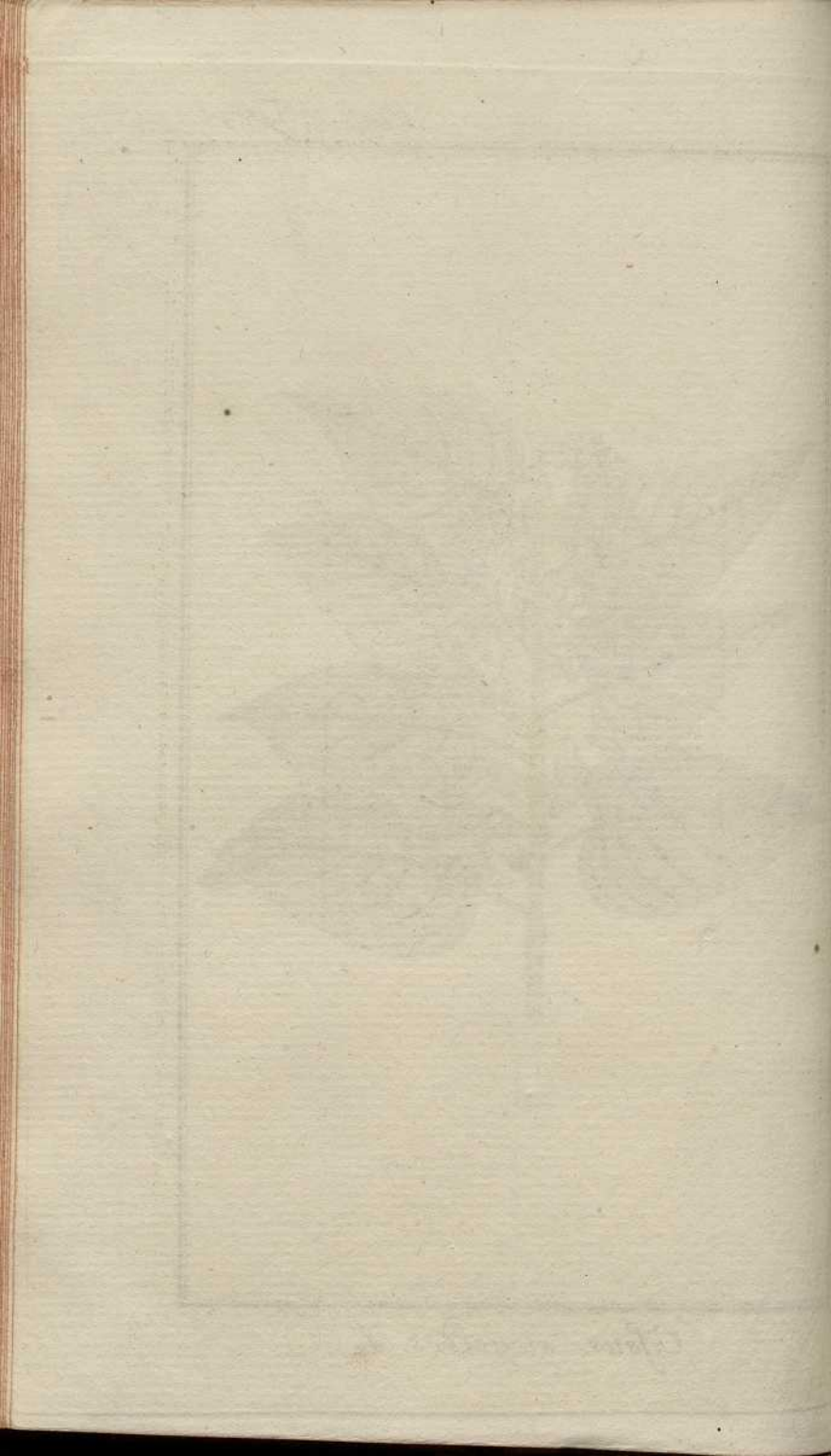
Aquartia aculeata. L.



Class. 4. Tab. 17.

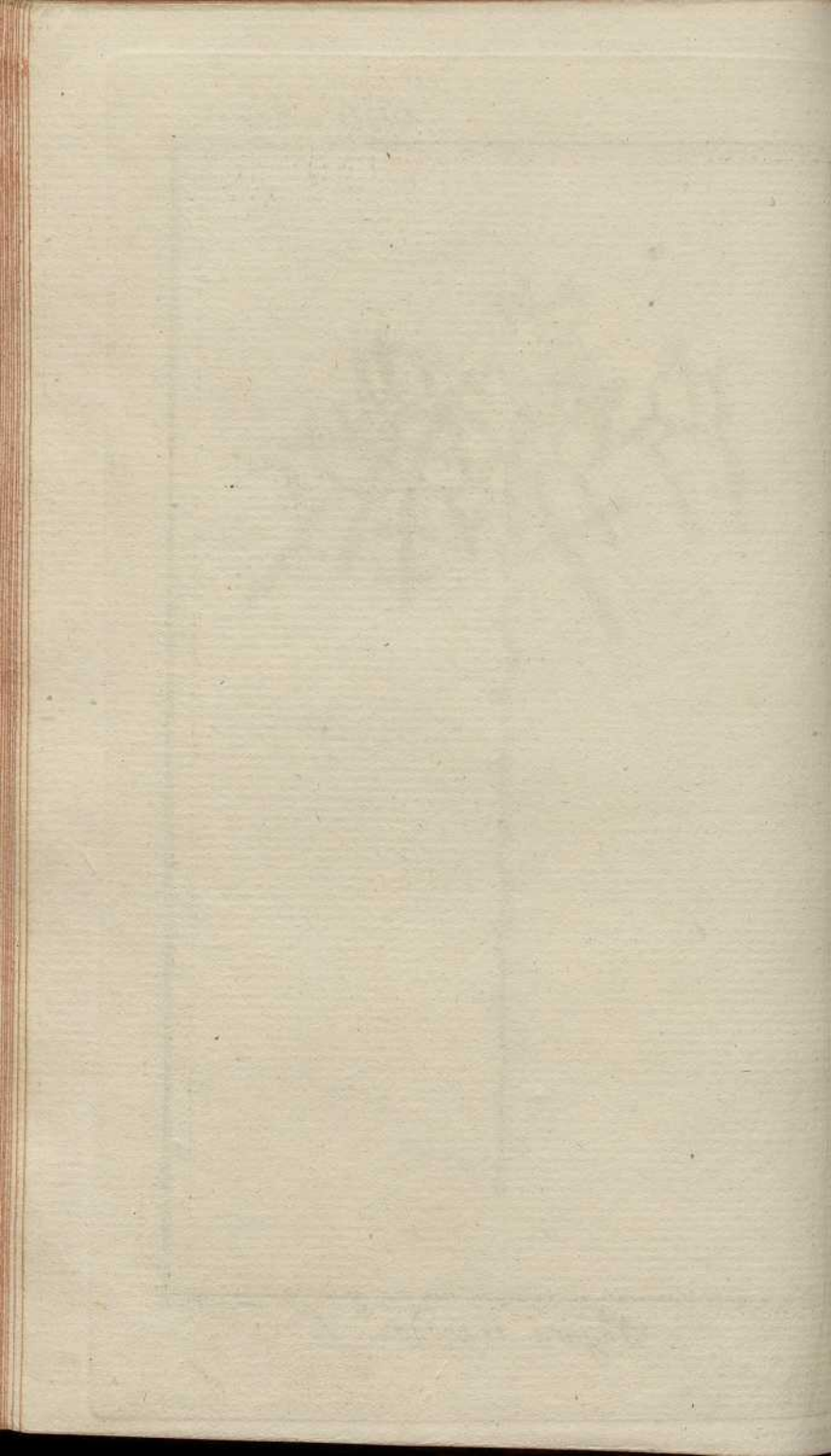


Cissus sicyoides. L.





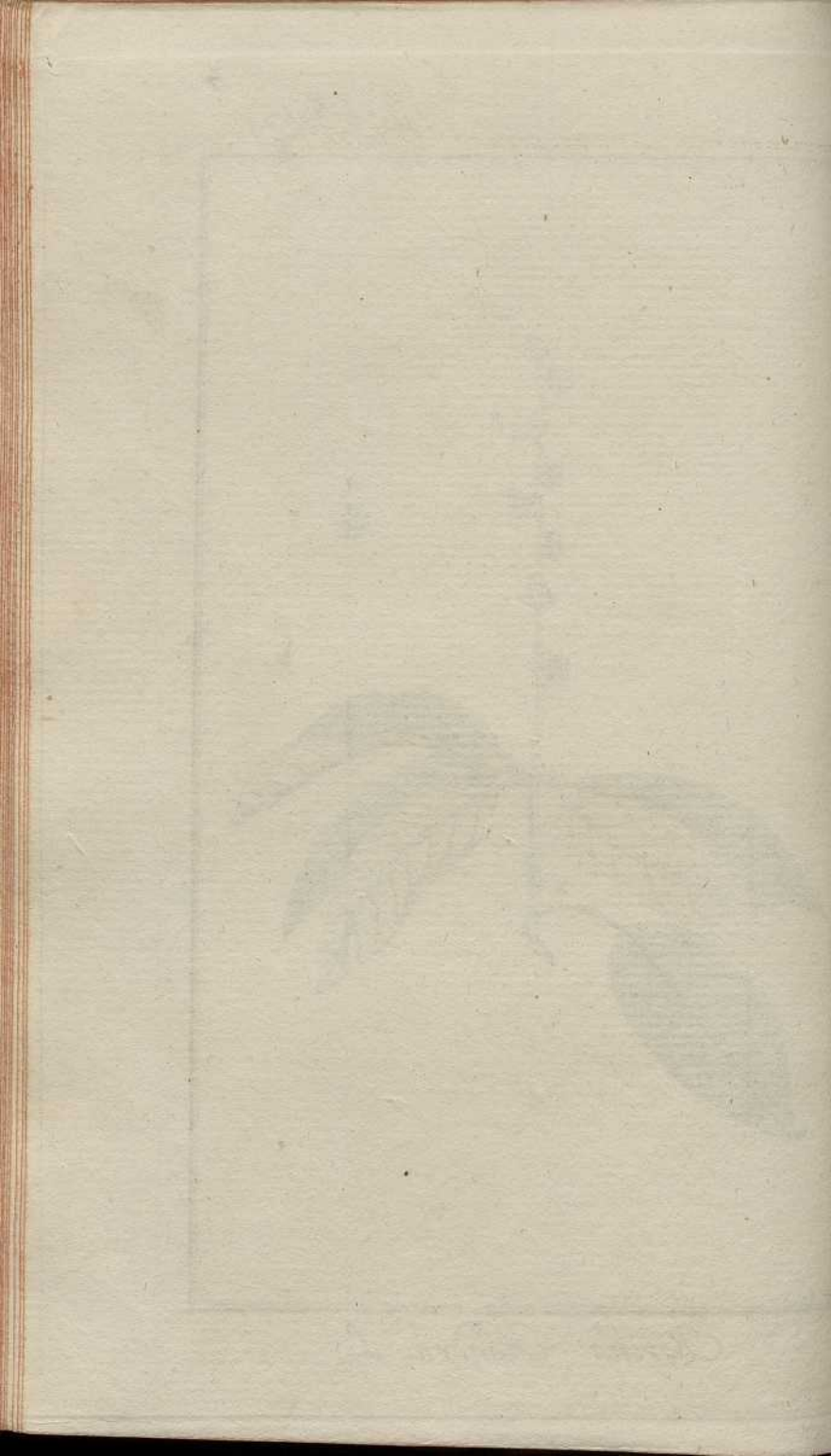
Fagara tragodes. L.



Class. 4. Tab. 19.

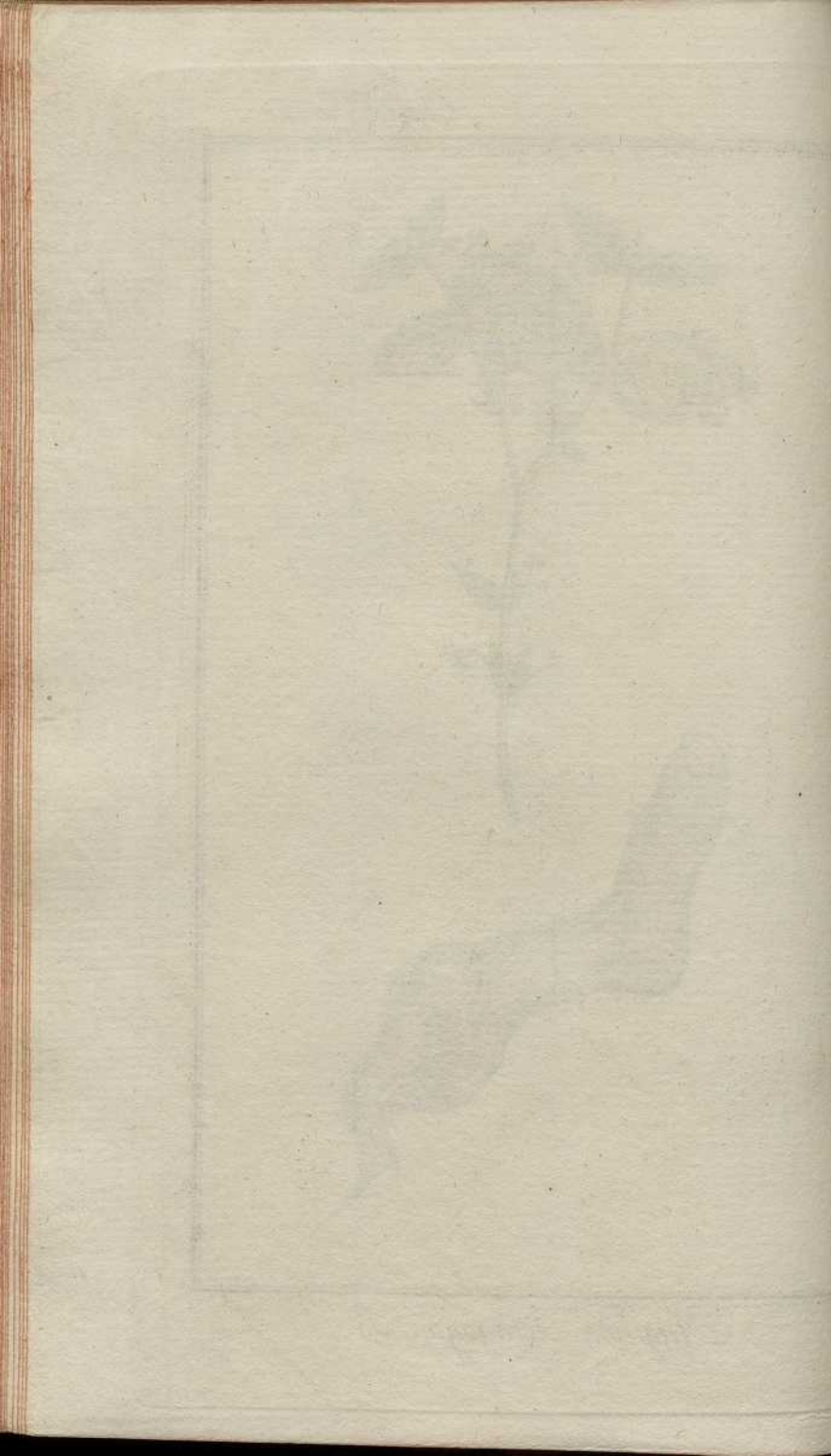


Rivina octandra. L.





Myginda uragoga. L.





Chomelia spinosa. Jacq:





Anchusa Italica.



Class. 5. Tab. 23.



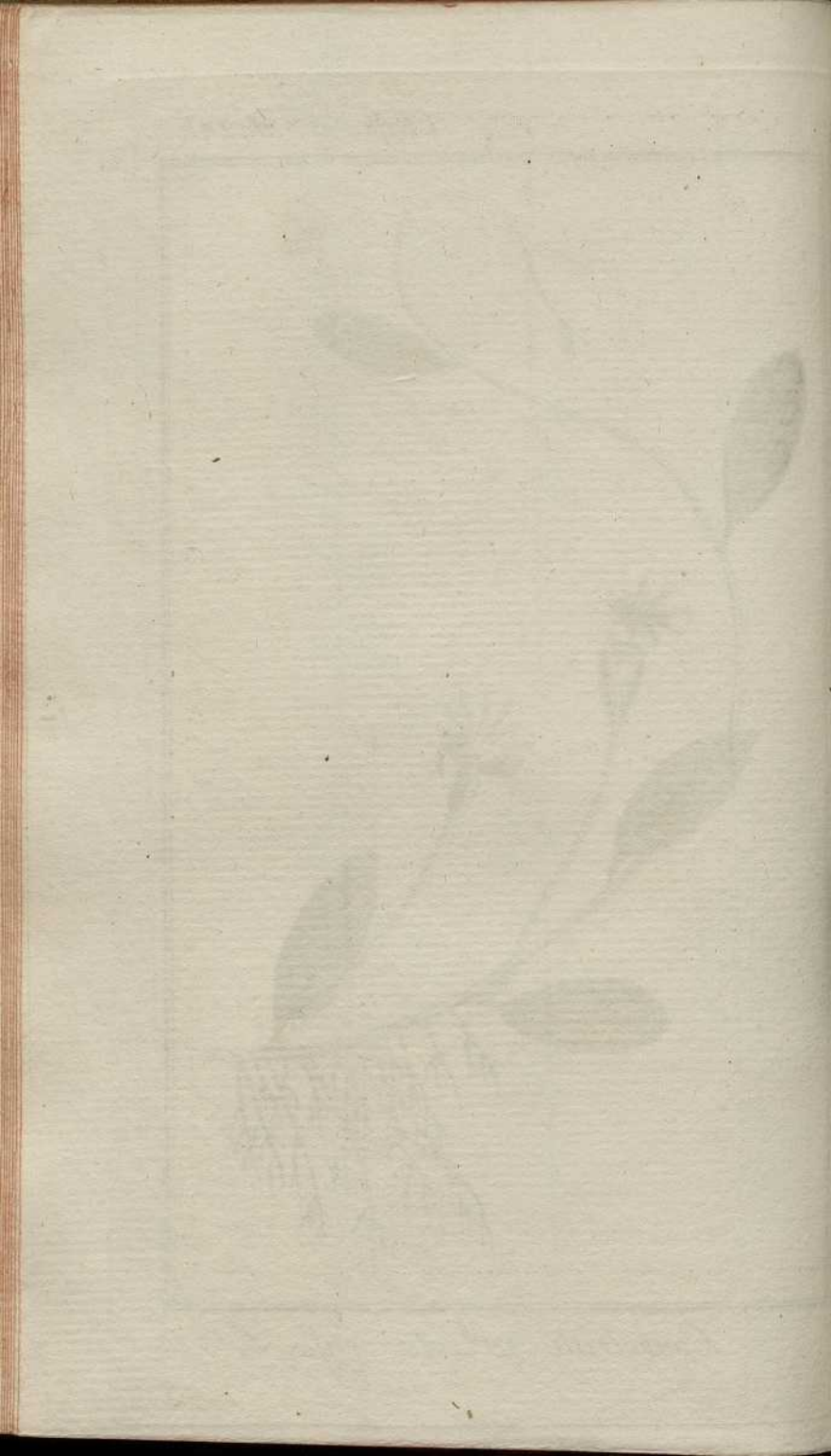
Plumbago scandens. L.



Class. 5. Tab. 24.

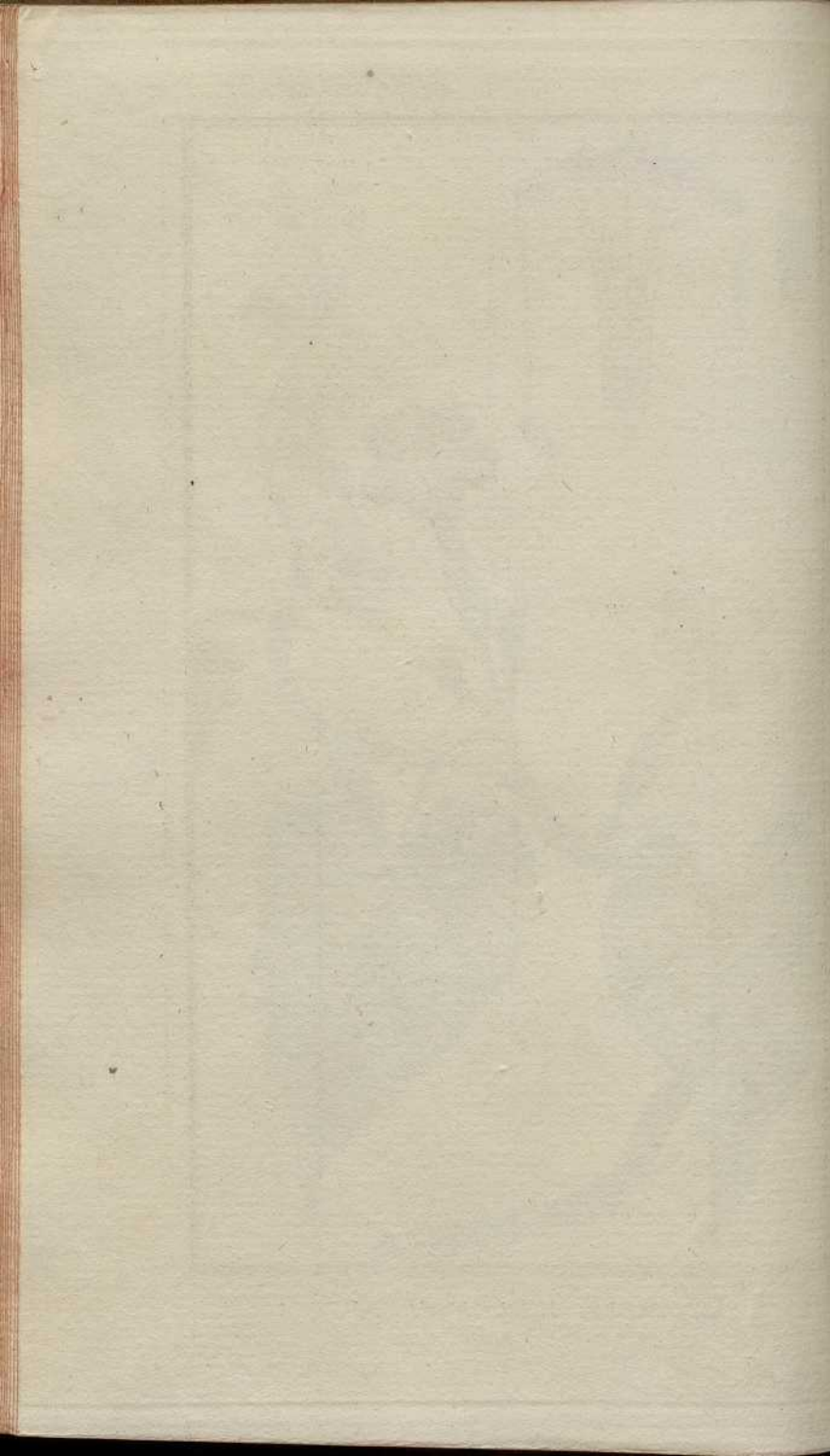


Convolvulus Martinicensis. L.



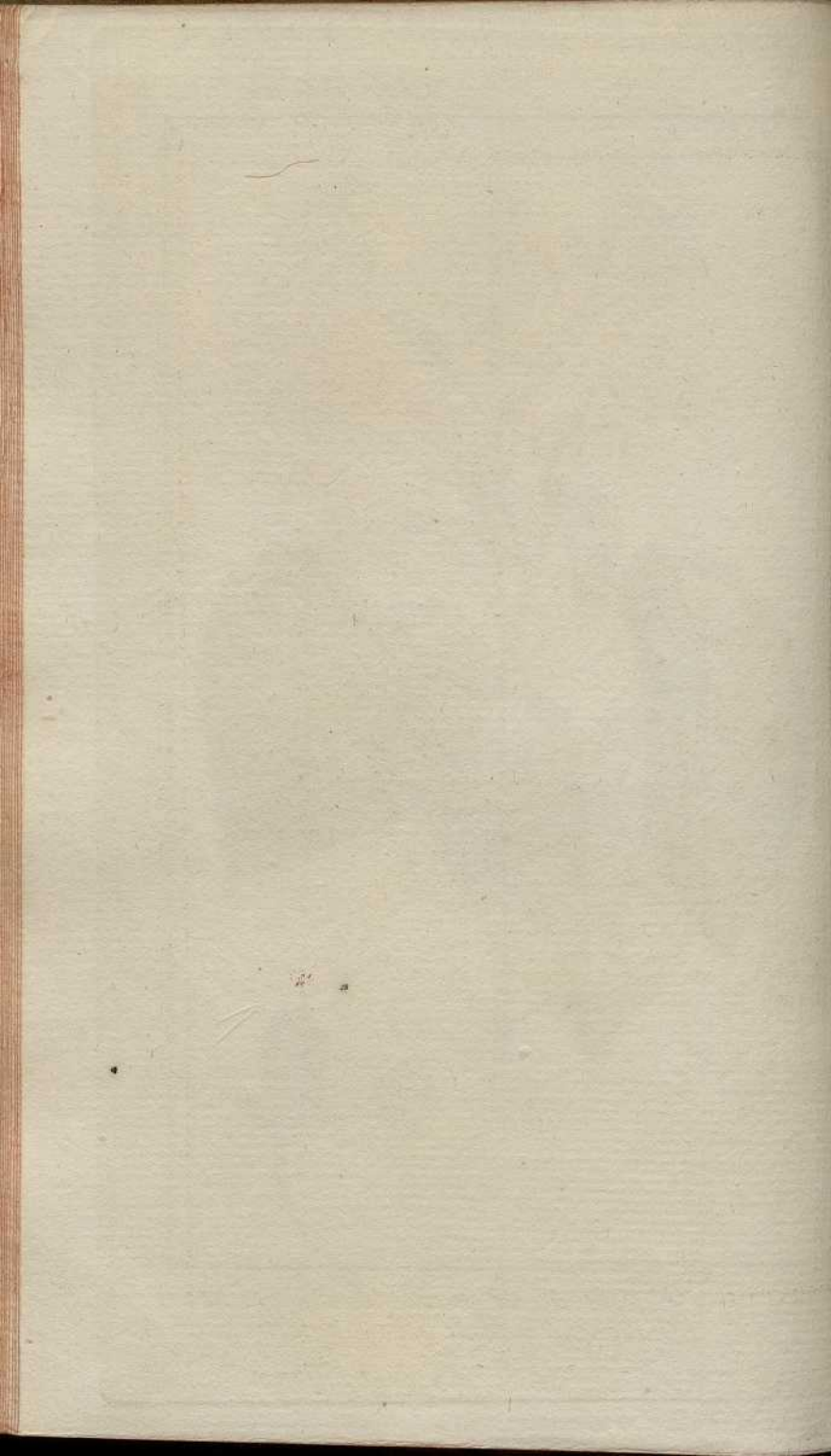


Ipomea coccinea. L.



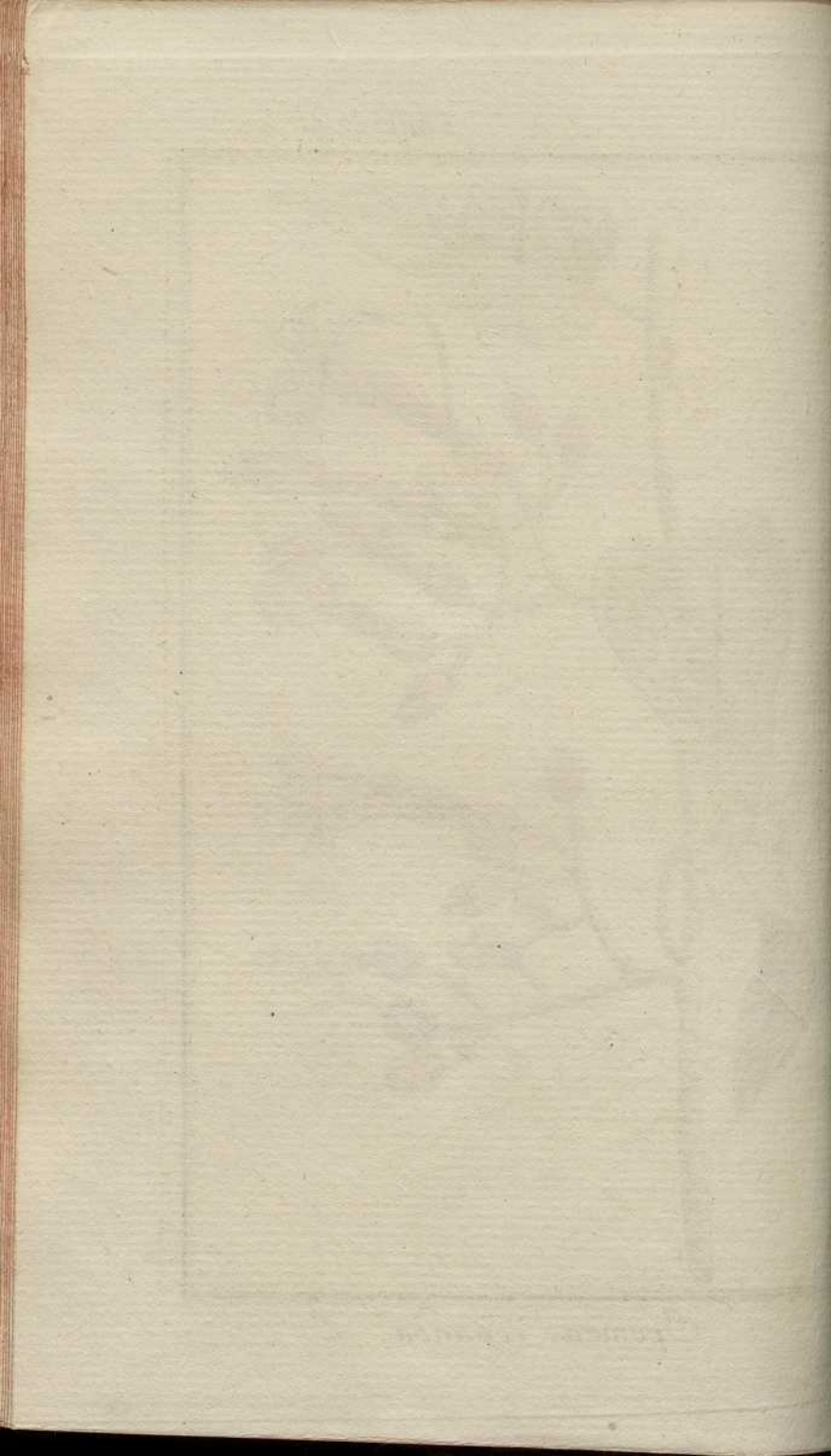


Ipomeea carnea. L.



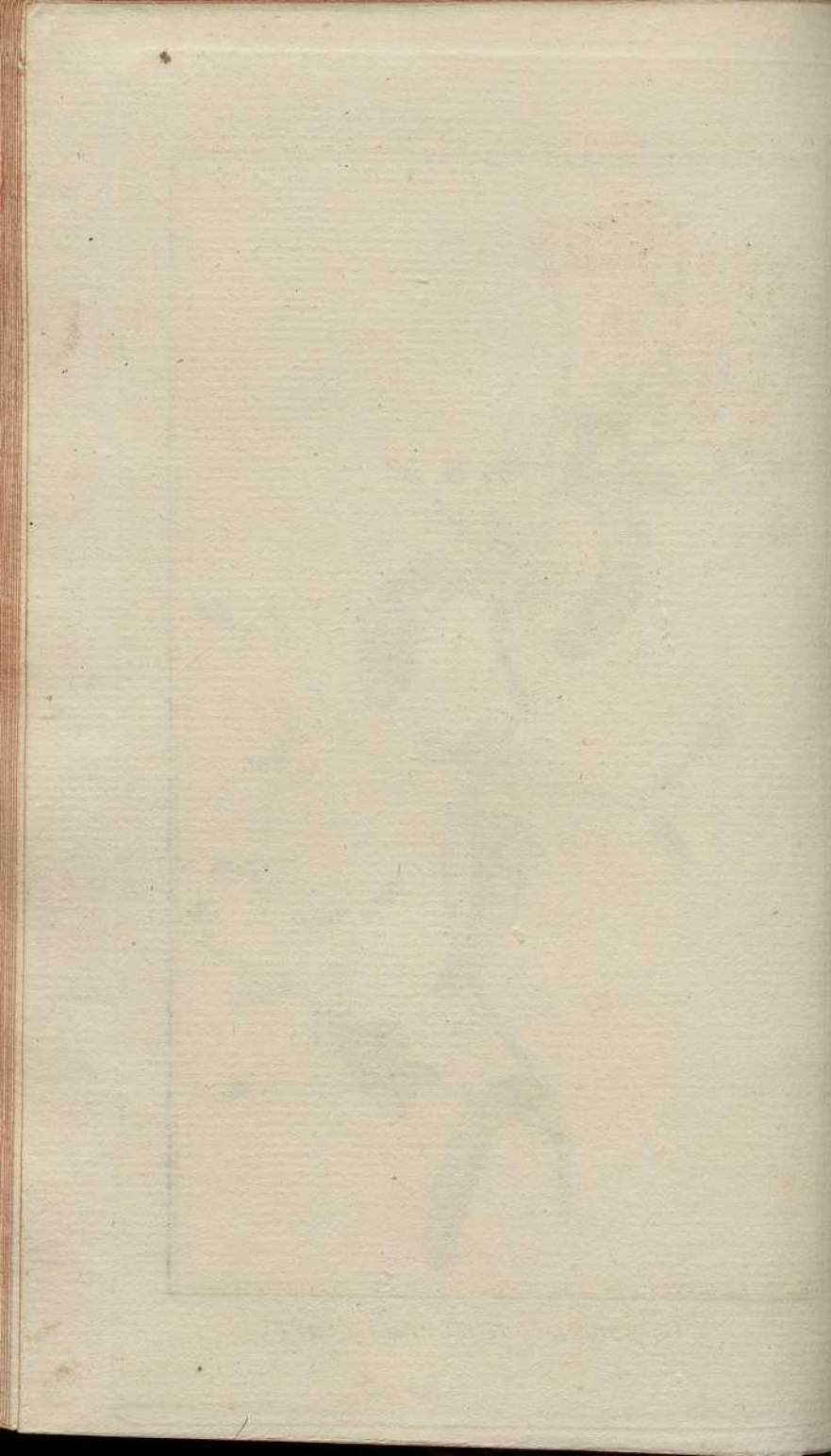


Ipomea repanda. L.





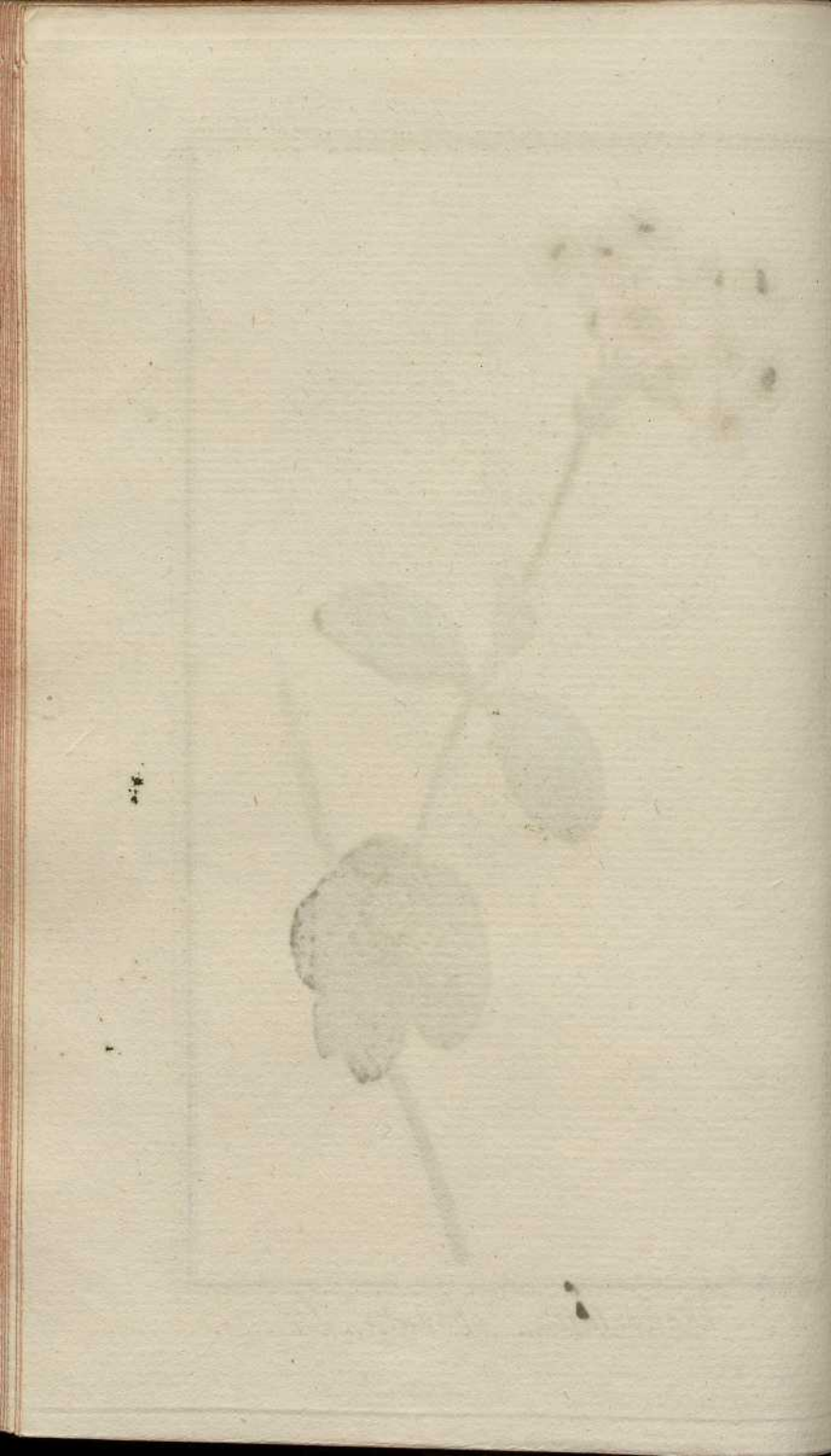
Ipomea filiformis. Jacq:



Class. 5. Tab. 29.



Rondeletia obovata. L.



Class. 5. Tab. 30.

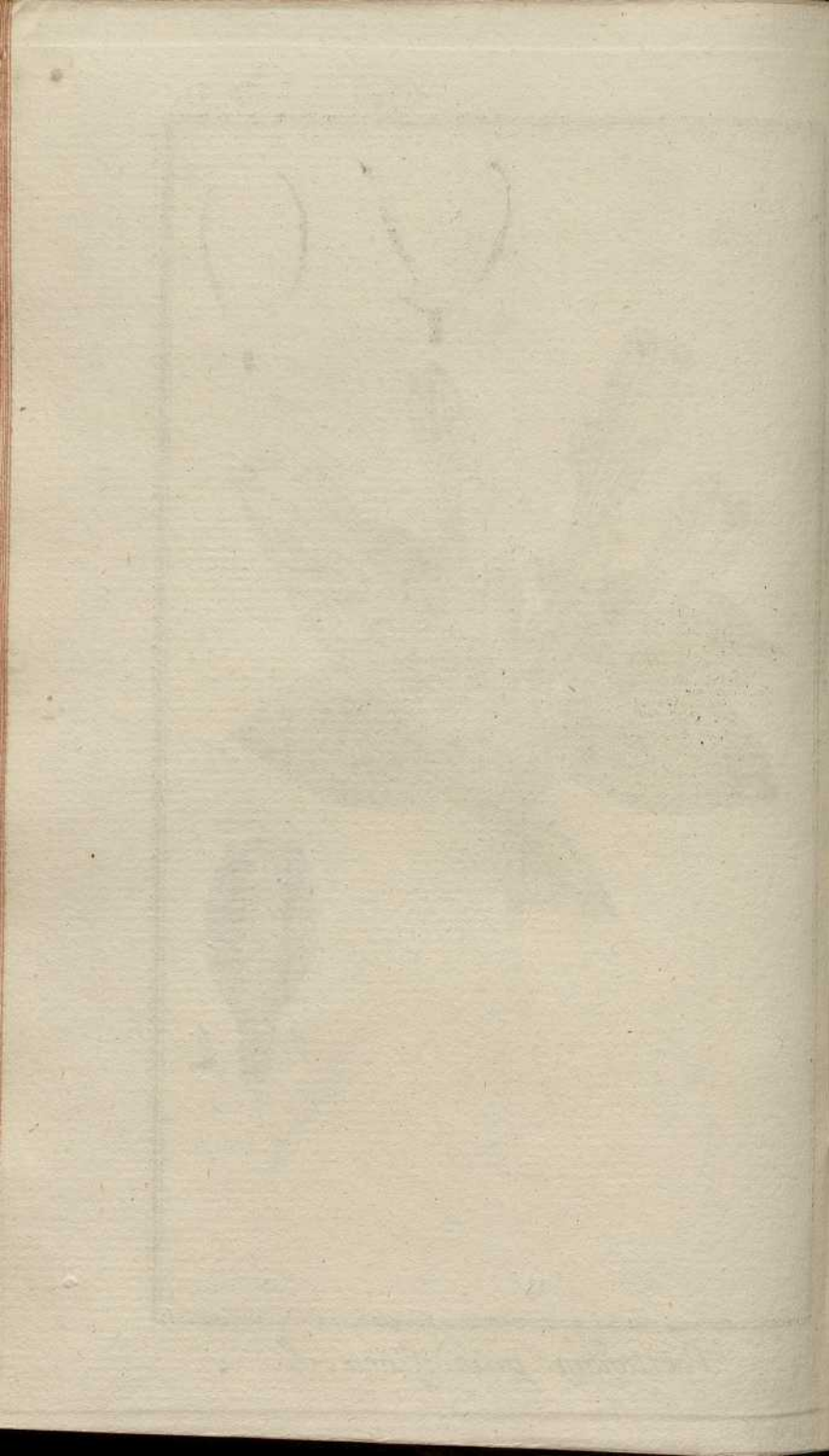


Rondeletia trifoliata. L.



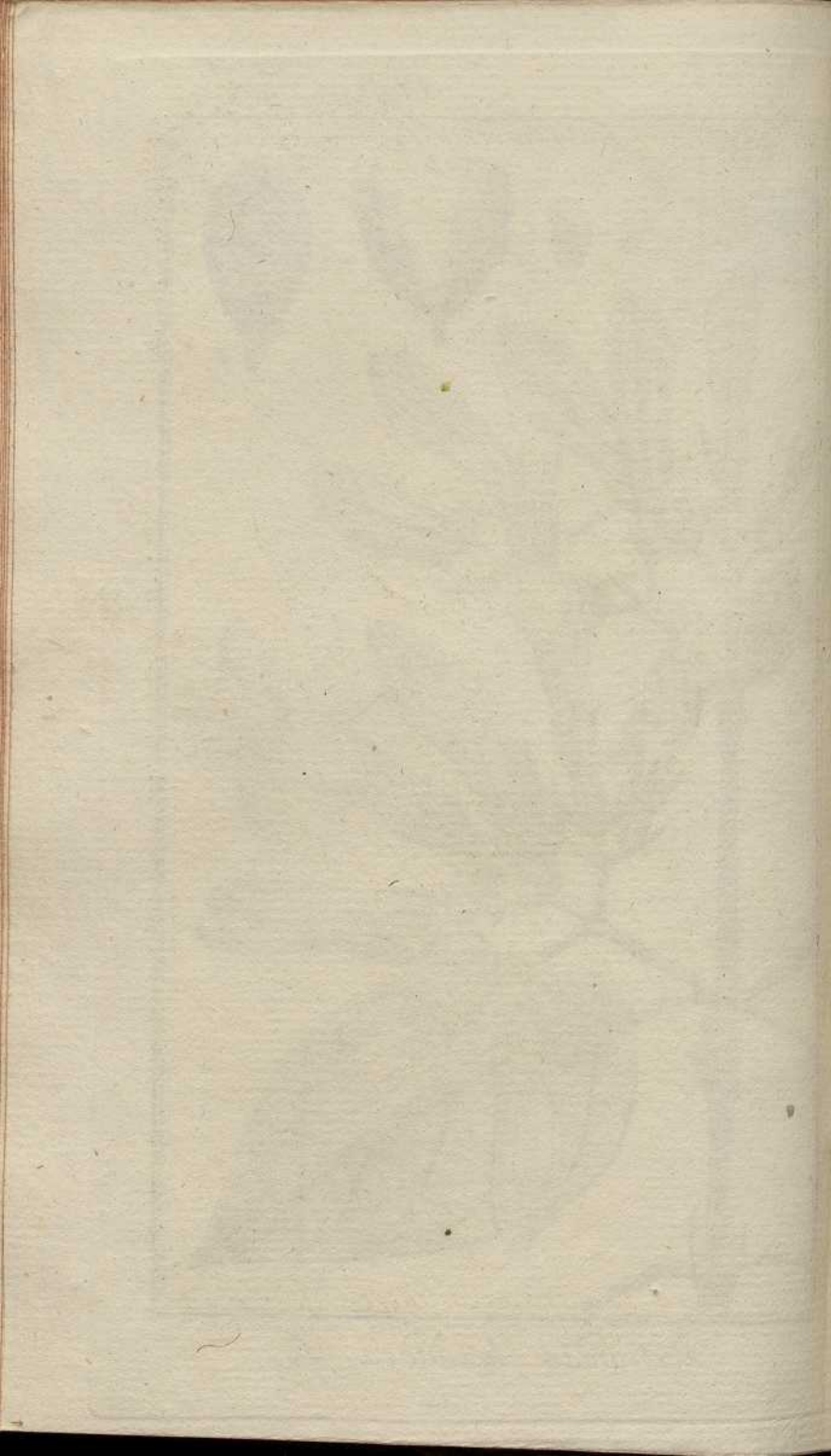


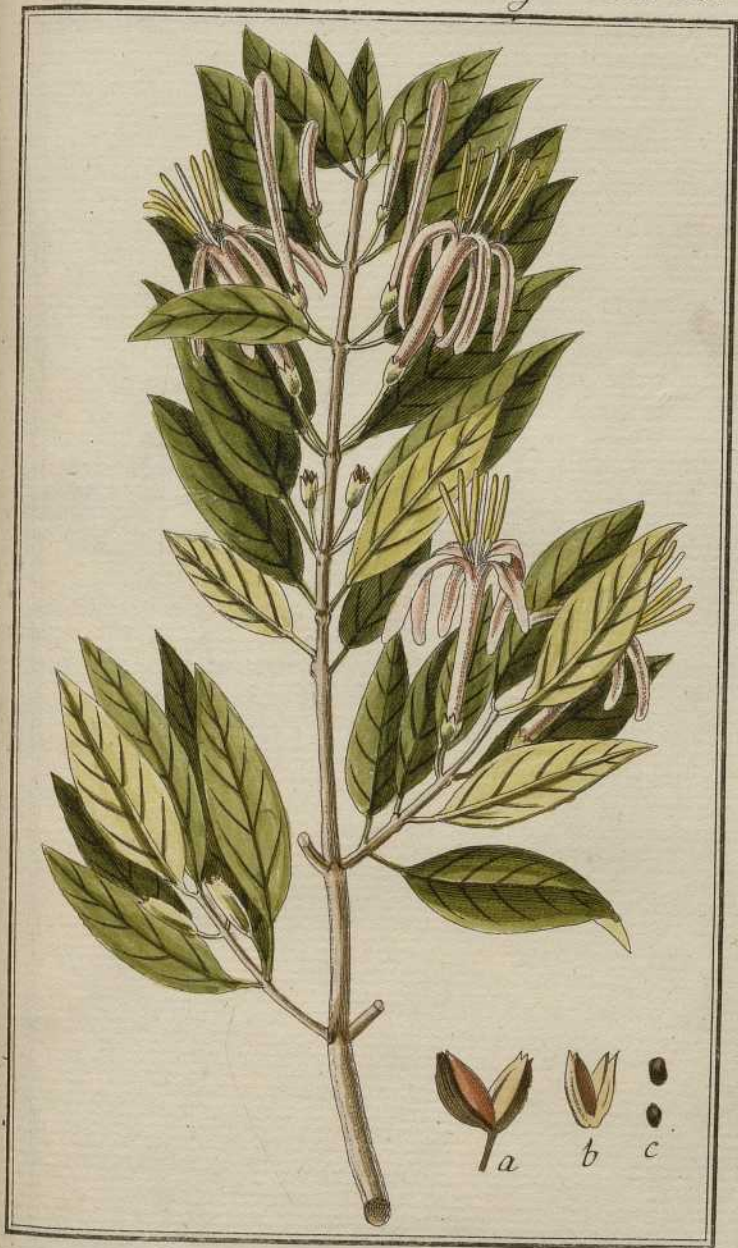
Portlandia grandiflora. L.



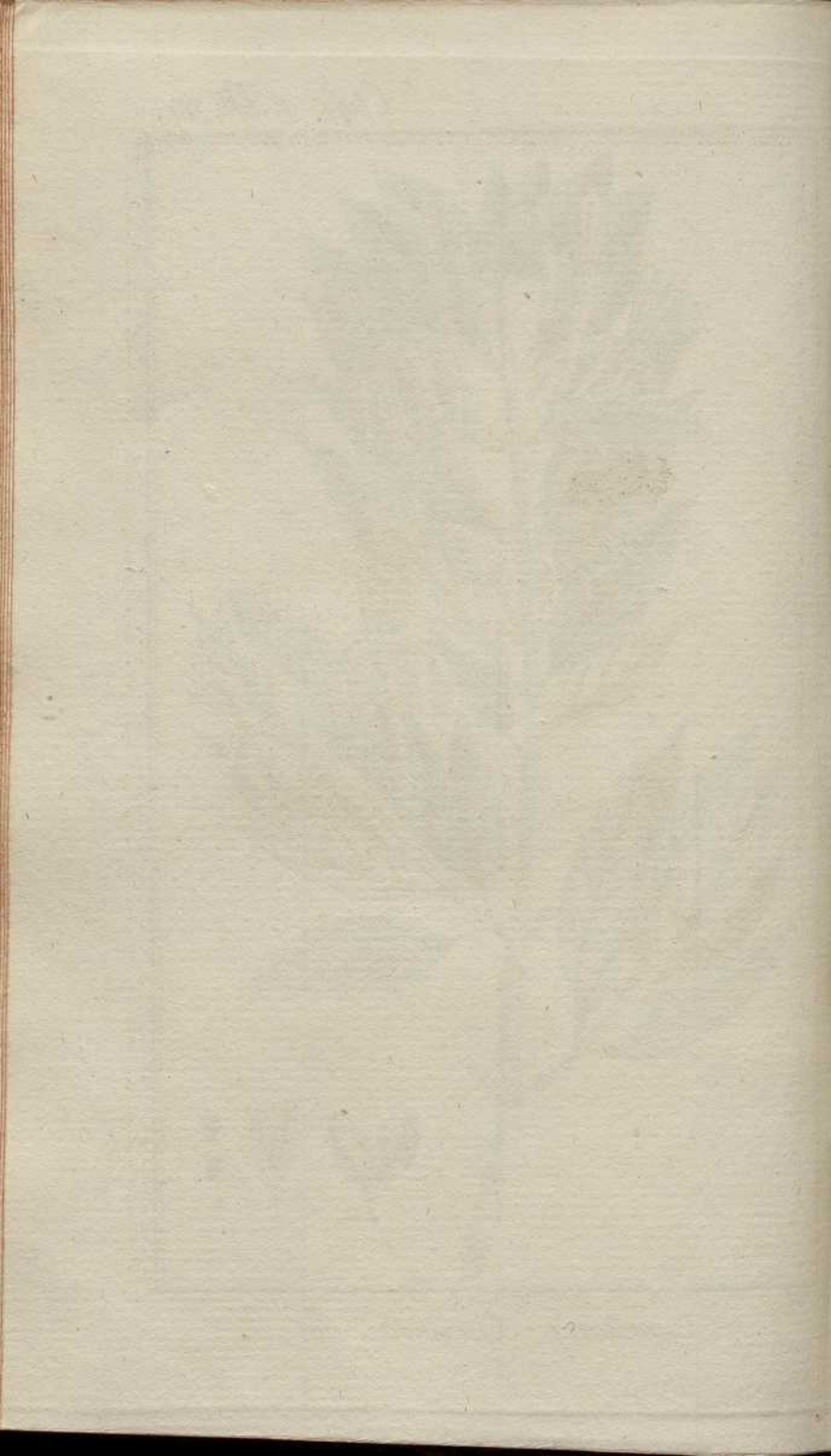


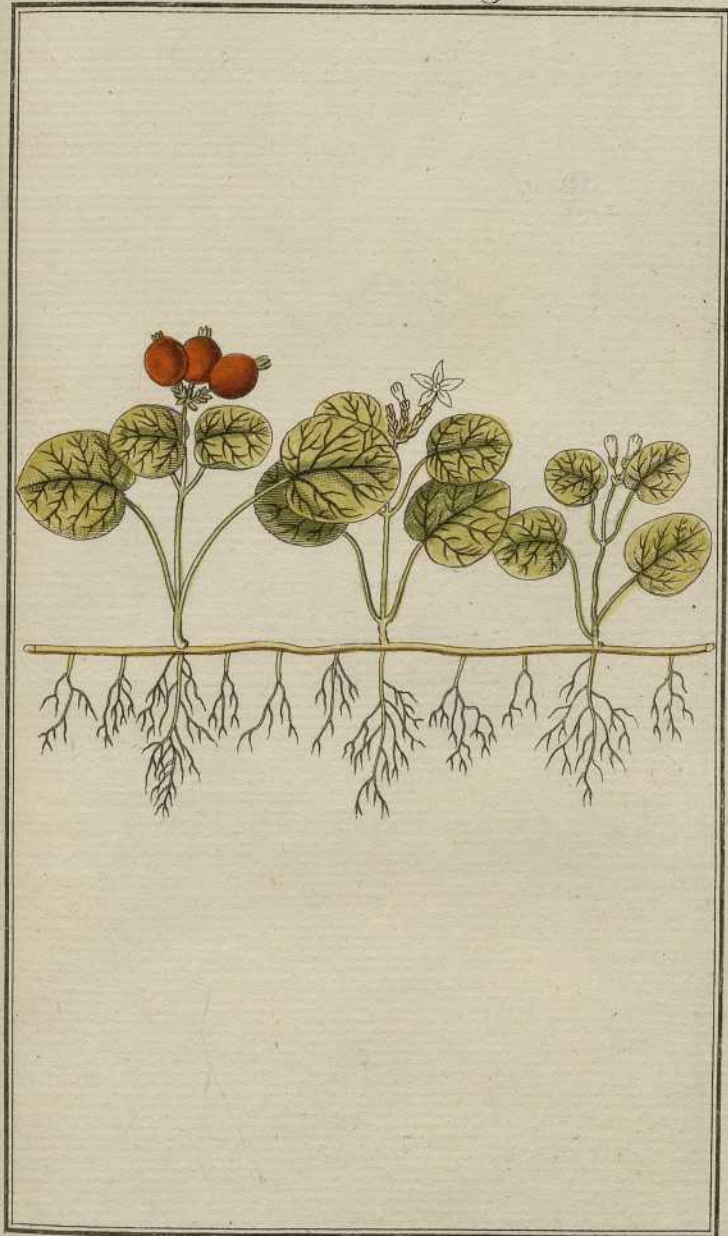
Portlandia hexandra. L.



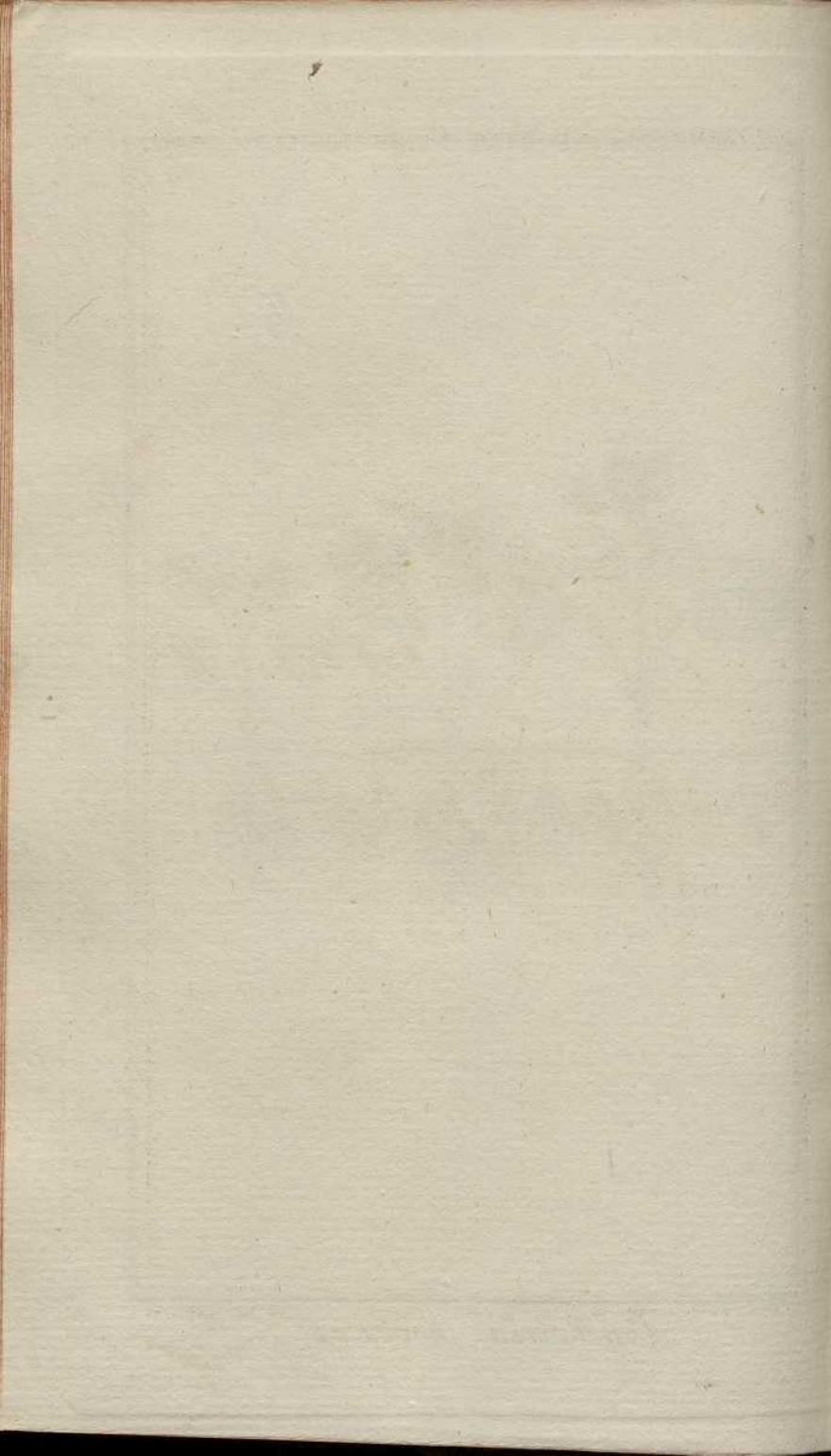


Cinchona Caribæa. L.



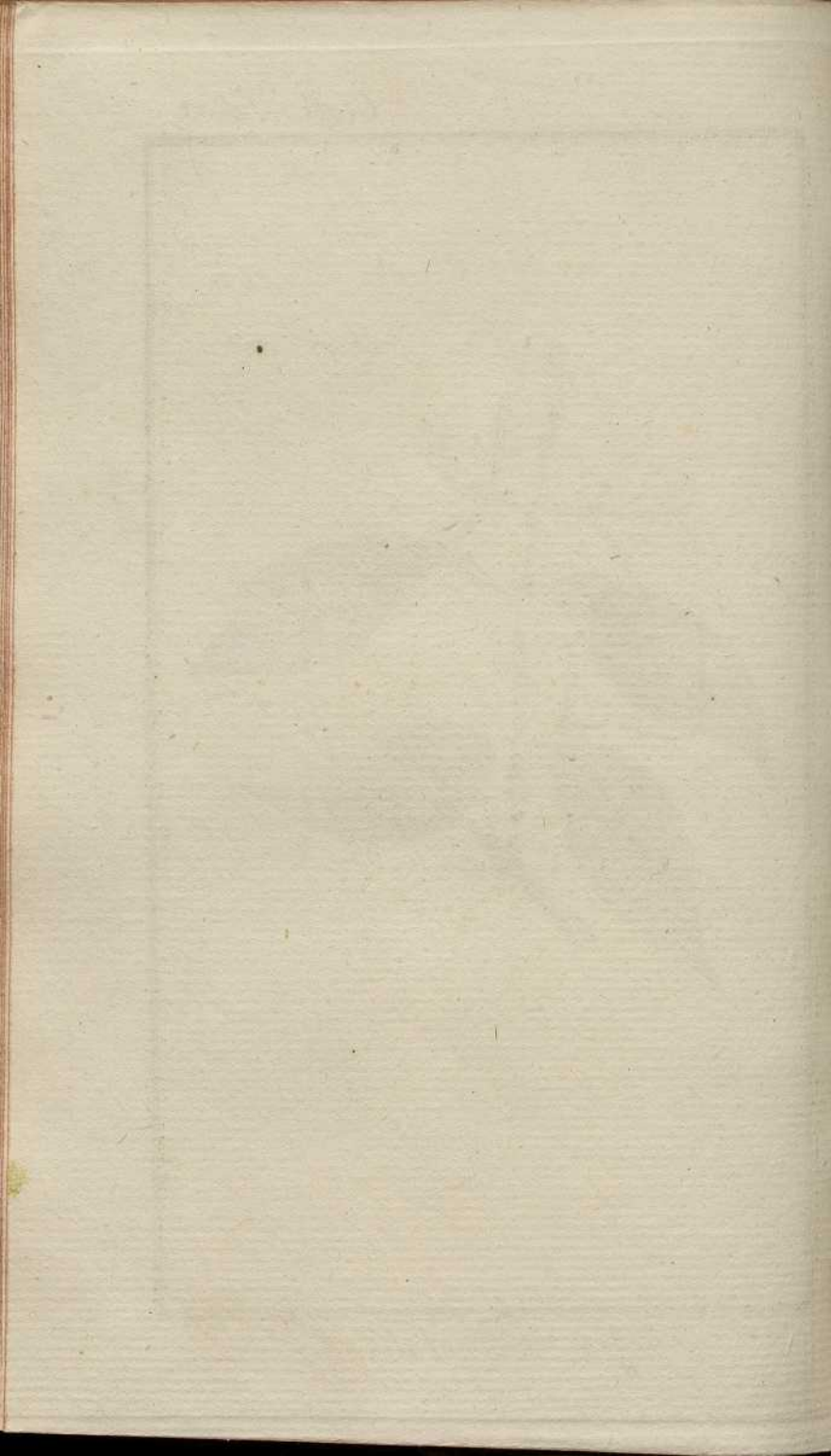


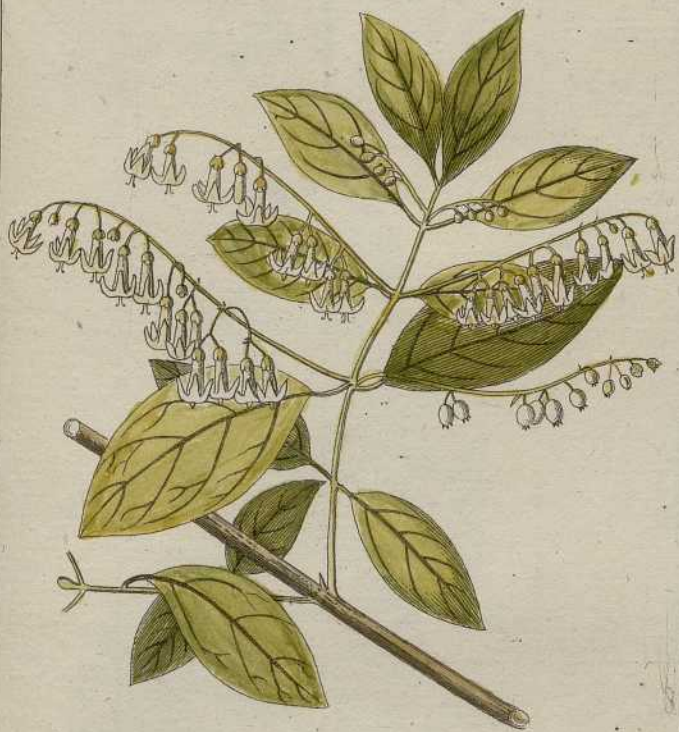
Psychotria herbacea. L.



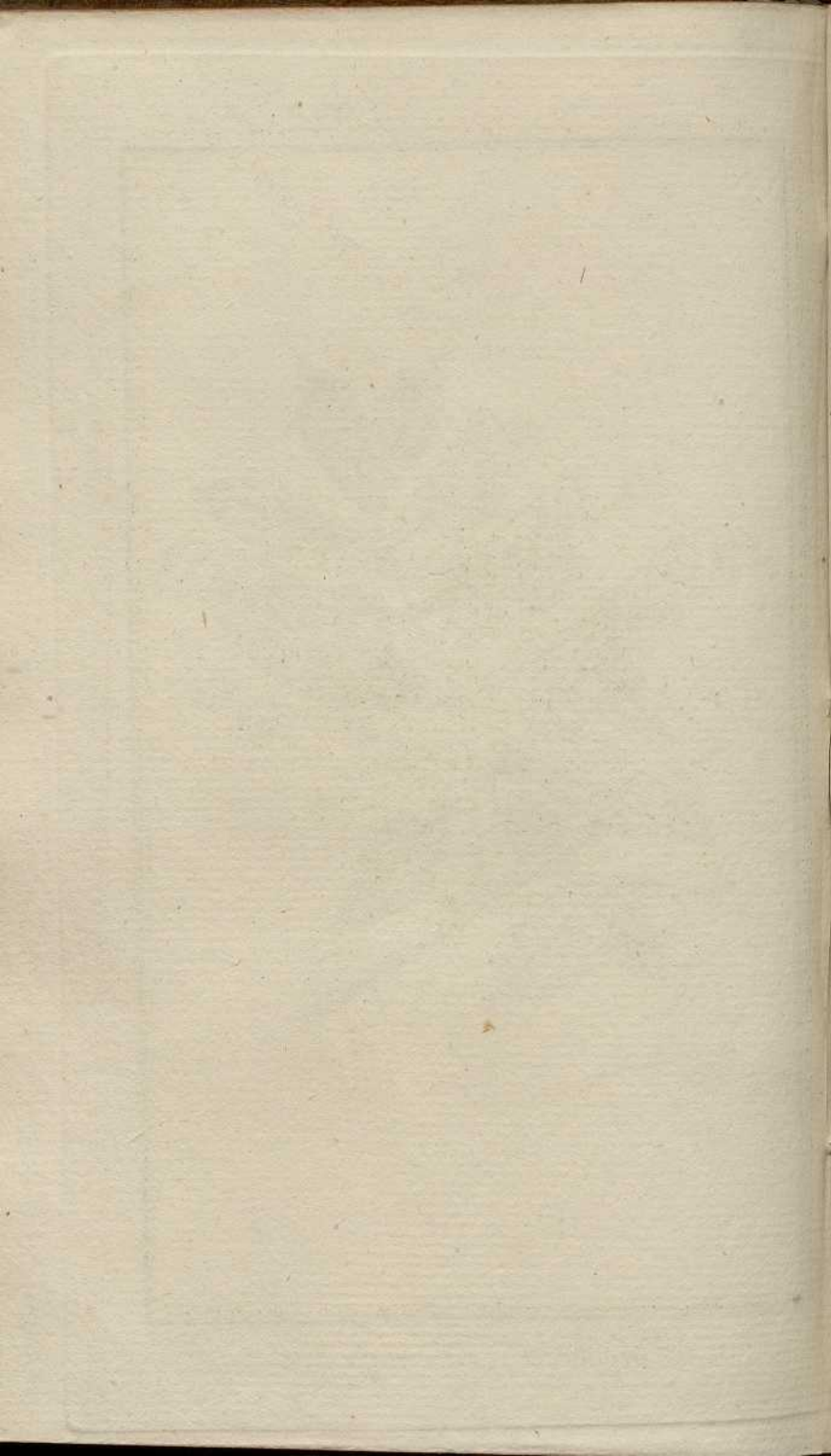


Coffea occidentalis. L.



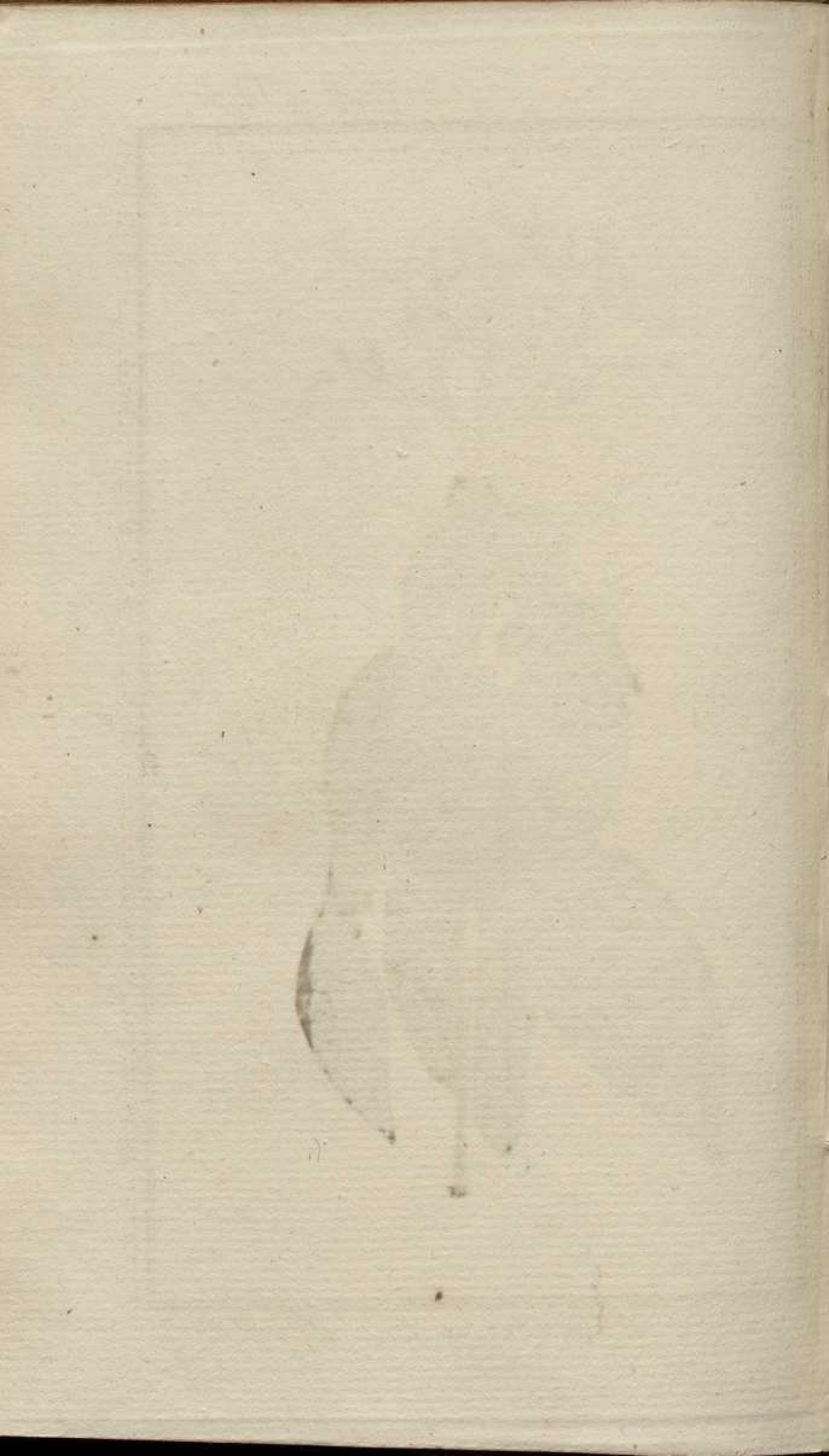


Chiococca racemosa. L.





Hamelia patens. L.



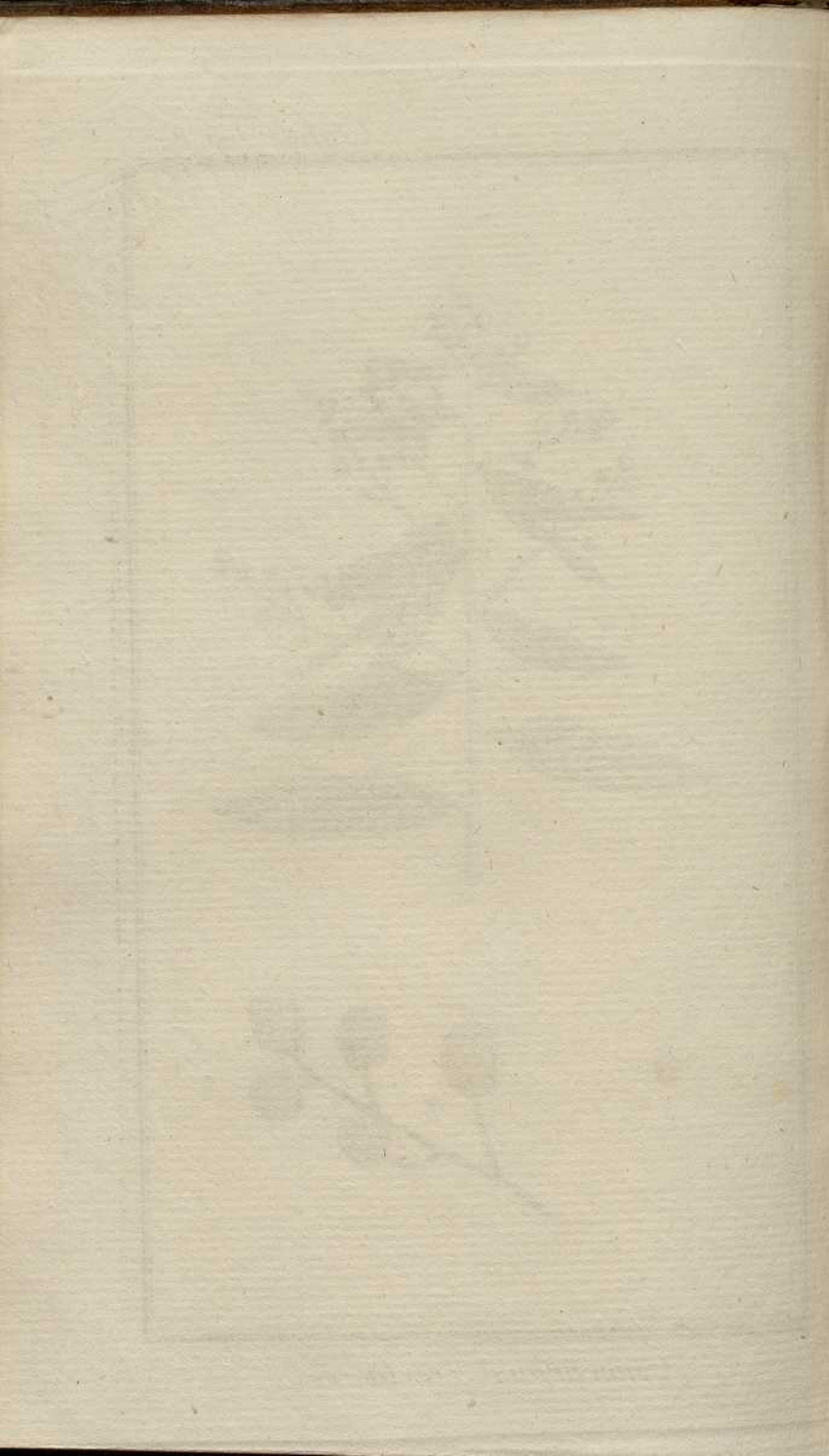


Morinda muscosa. Jacq.



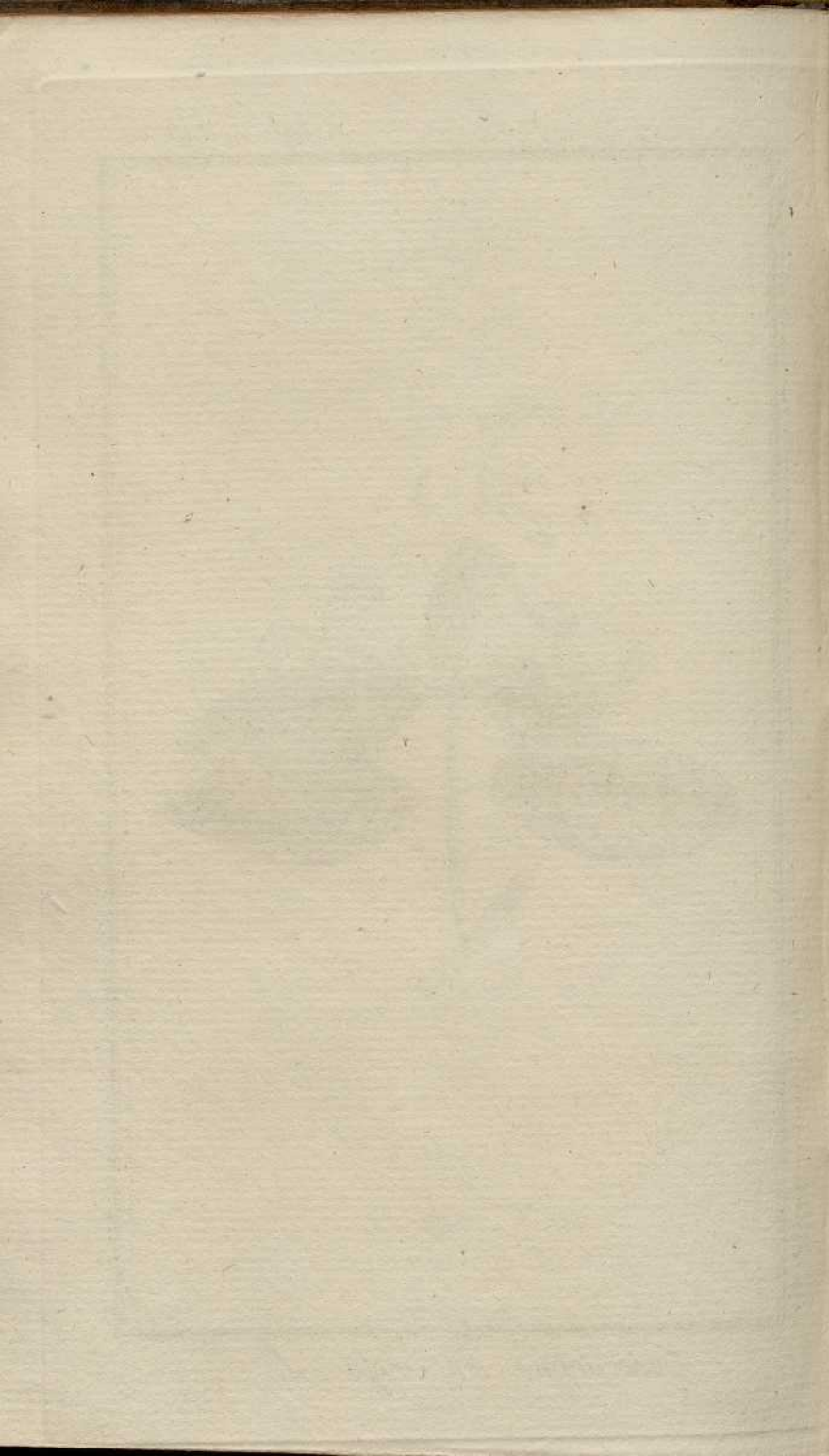


Conocarpus erecta. L.



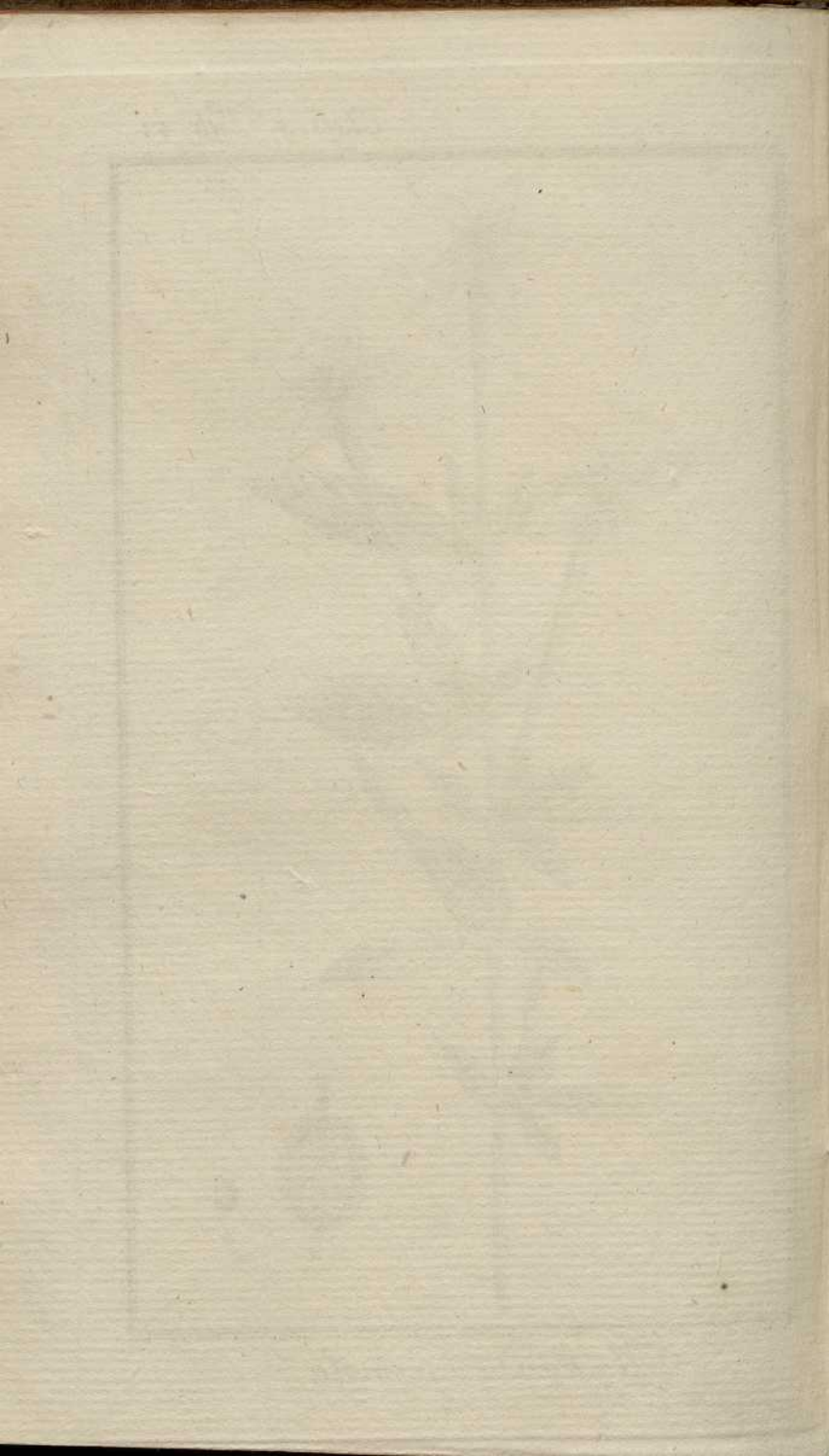


Conocarpus racemosa. L.



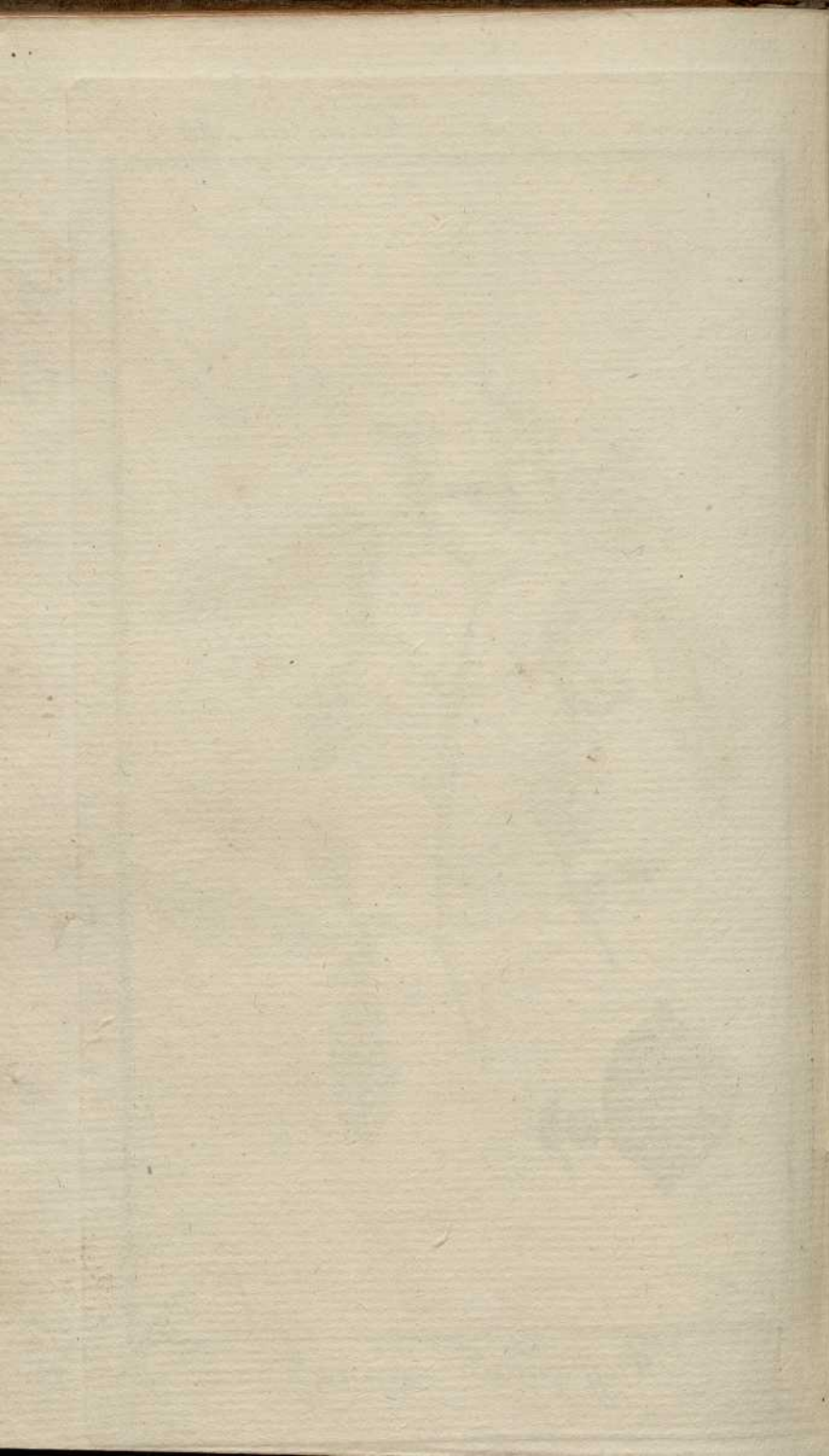


Mussenda formosa.





Mussanda spinosa.



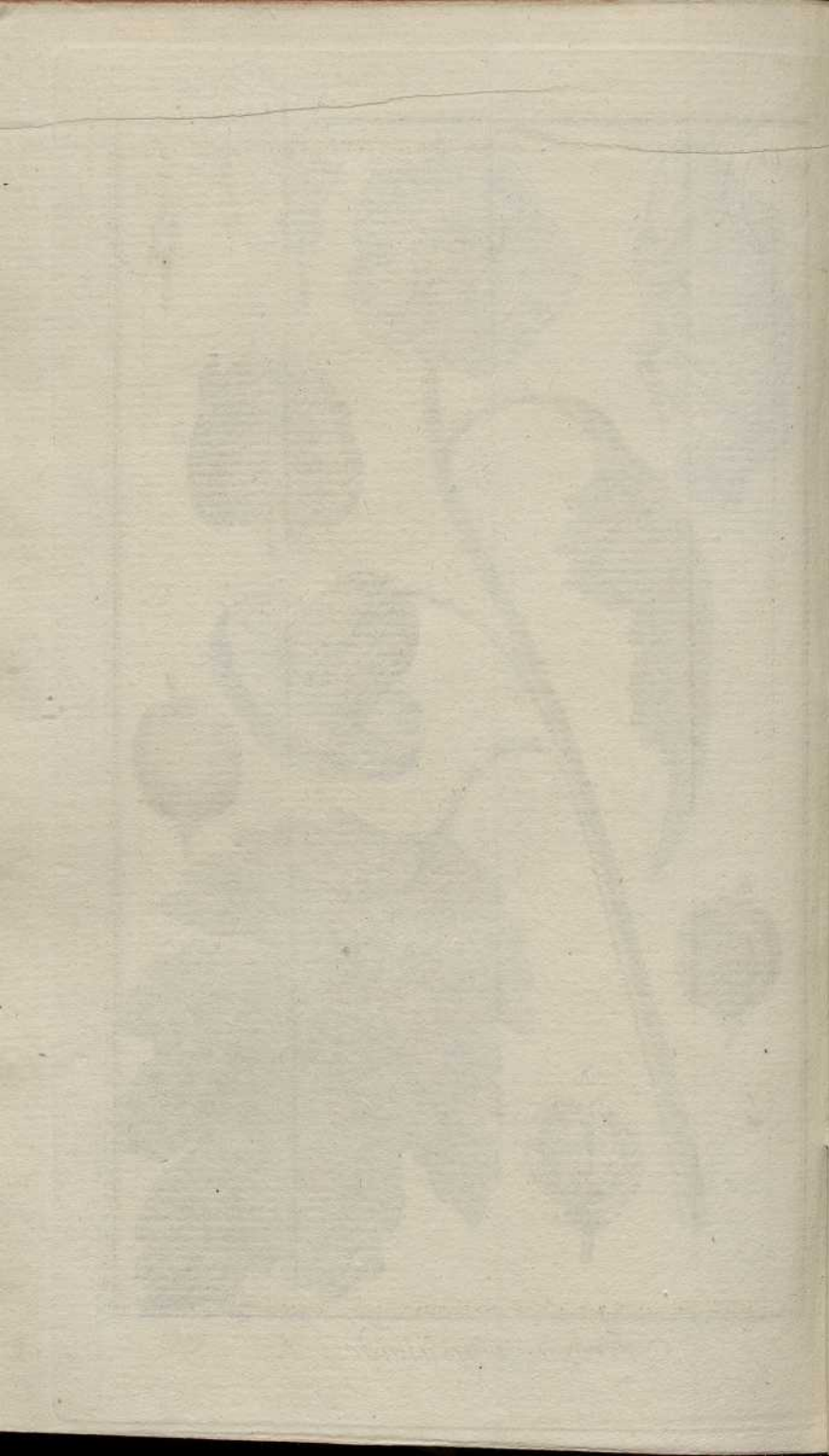


Datura tatula. L



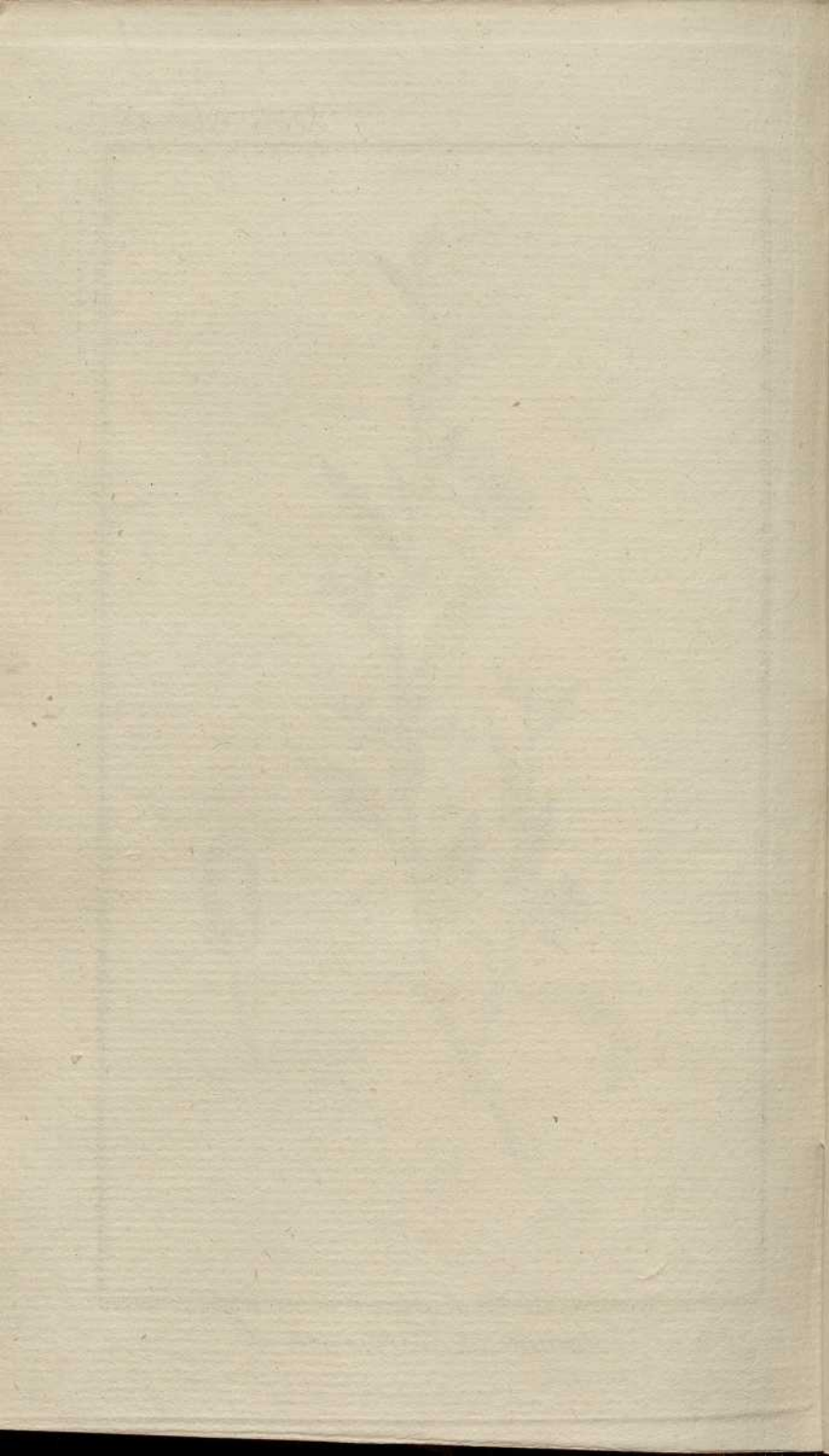


Atropa physaloides. L.



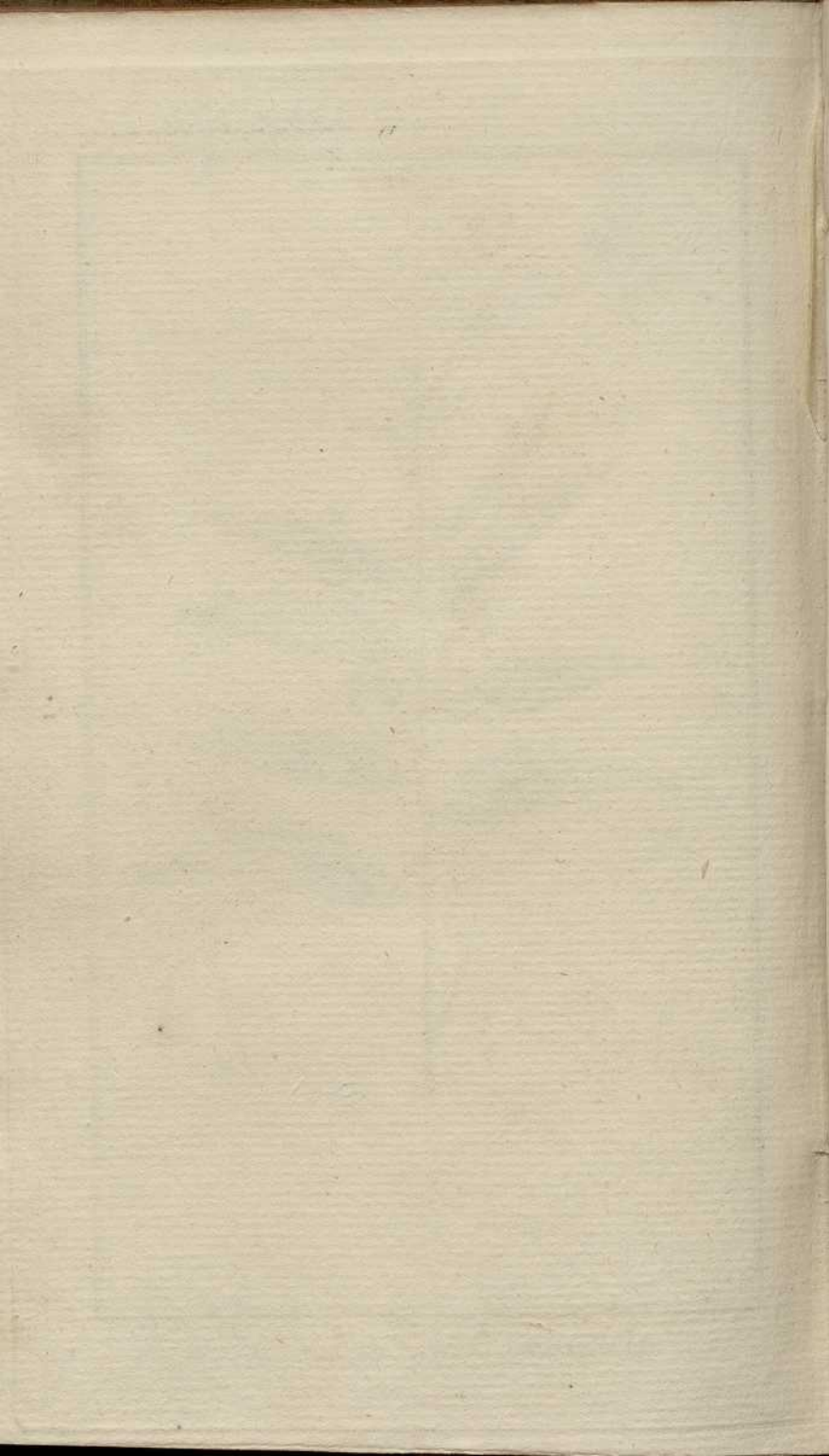


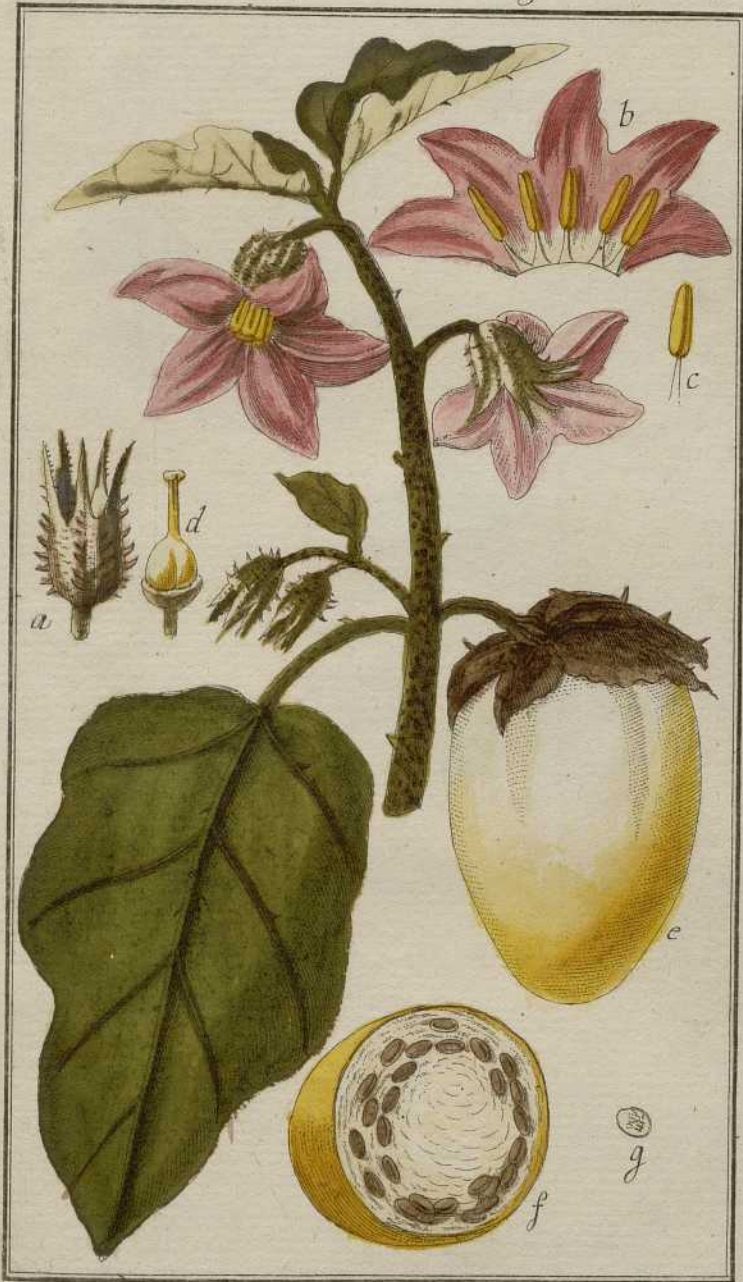
Solanum Havanense. L.



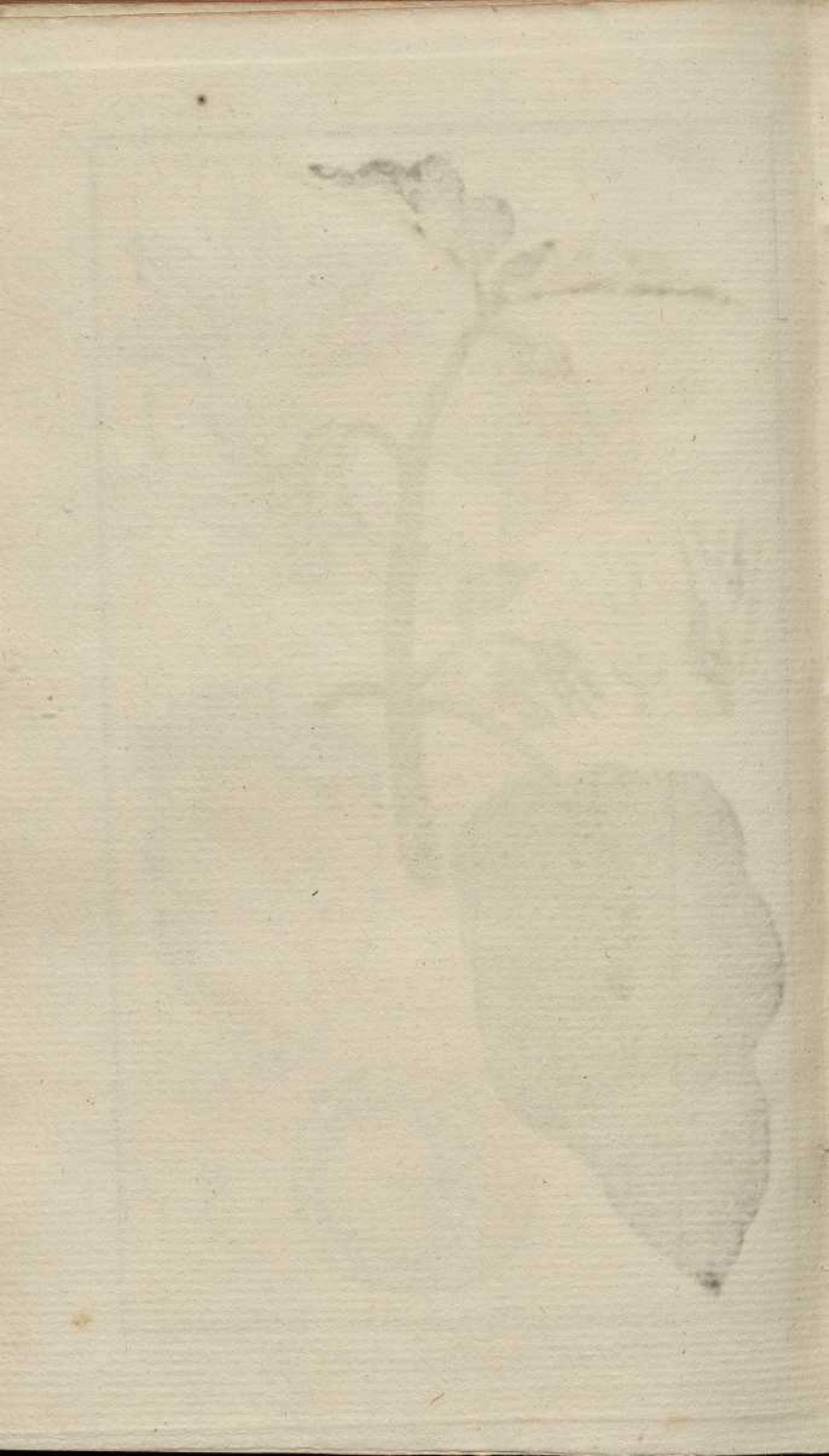


Solanum racemosum. L.





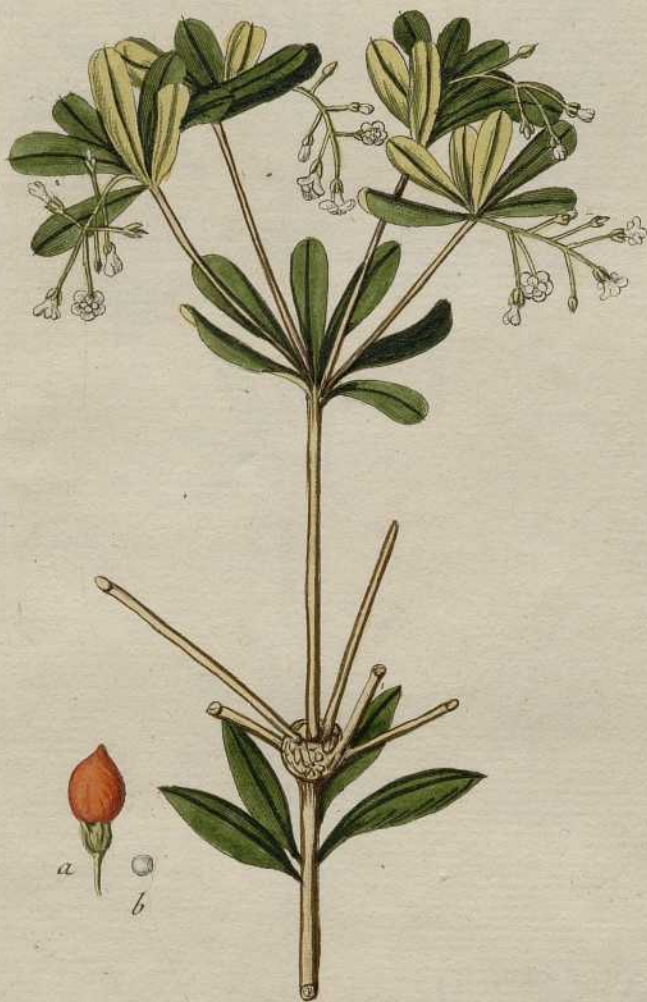
Solanum insanum. L.





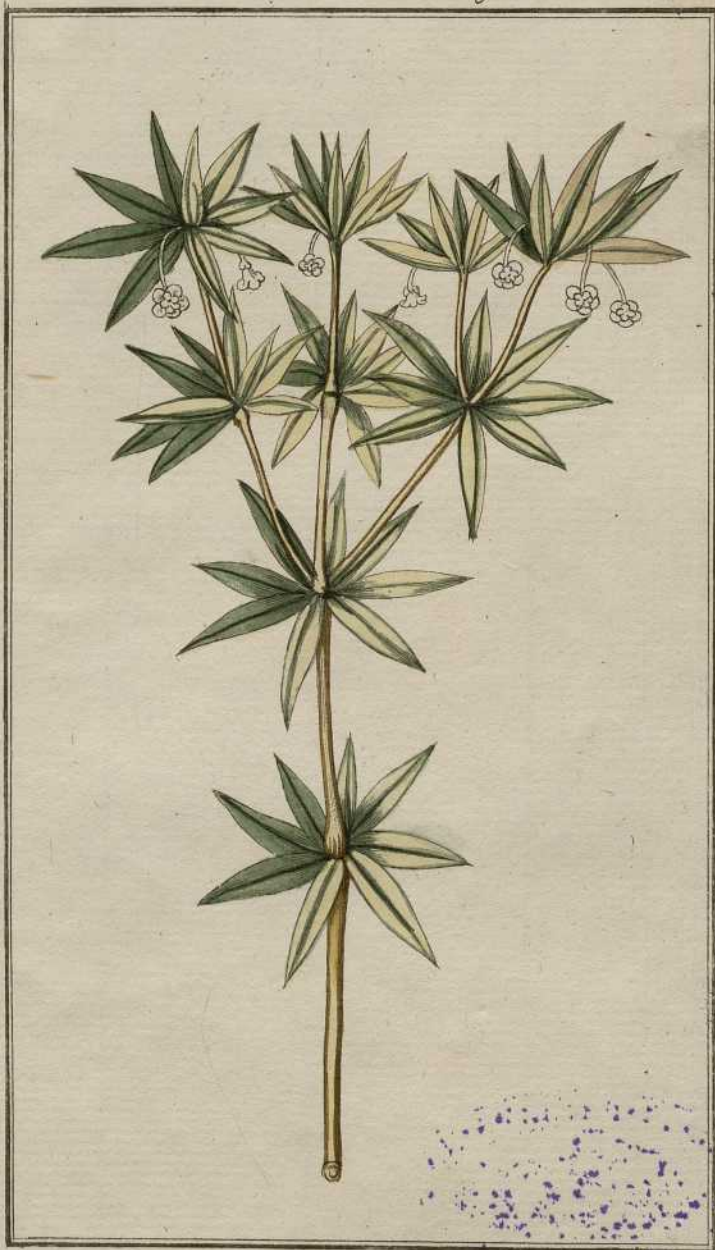
Solanum triste. Jacq:





Sacquinia armillaris. L.





Jacquinia ruscifolia. L.

