

# Biblioteca de la Universidad de Granada

## Anuario 2010



ugr

Universidad de Granada  
Biblioteca Universitaria

1. Introducción
2. Balance económico
3. Desarrollo de las colecciones
4. Servicios
5. Proyectos y cooperación
6. Gestión tecnológica
7. Infraestructuras
8. Recursos humanos
9. Extensión de la Biblioteca Universitaria
10. Evaluación y gestión de la calidad
11. Comisión de Biblioteca
12. Objetivos para 2011

Anexos

[Balbus el bibliomurciélago](#)

# 1. Introducción

## **Introducción**

El presente anuario 2010, se realiza para dar a conocer todas las actividades que lleva a cabo la Biblioteca Universitaria (BUG), tanto sus Servicios Centrales como las Bibliotecas de Centro.

En lo que respecta a los **servicios**, la Biblioteca Universitaria presentó la nueva web de su página, que implica una homologación de los criterios de calidad asumidos por la propia web de la Universidad de Granada.

Nuestra colección electrónica sigue siendo de los servicios más utilizados por los usuarios, cada vez son más los recursos electrónicos puestos a disposición de nuestros usuarios.

Destacamos, entre los servicios que prestamos, la consolidación del préstamo CBUA, servicio que se instauró en 2009. Se trata del préstamo entre las Bibliotecas Universitarias Andaluzas, proyecto al que se han unido este año cuatro bibliotecas más.

DIGIBUG, nuestro Repositorio Institucional, cuenta con 13567 documentos en acceso abierto y a texto completo. Ha recibido 69.576 visitas. Latinoamérica, Estados Unidos y Europa son los lugares desde donde más nos consultan. Con el Repositorio se ha incrementado la accesibilidad a la ciencia producida por la UGR.

Referente a la **formación** de usuarios, destacar el avance de la formación virtual, que ya es una realidad en nuestra biblioteca, realizándose cada vez más talleres de esta modalidad. Como el año anterior, se ofrecen actividades formativas, presenciales, semi/presenciales y virtuales; en las que se ofertan a los alumnos hasta 3 créditos de libre configuración, siendo cada vez más demandadas.

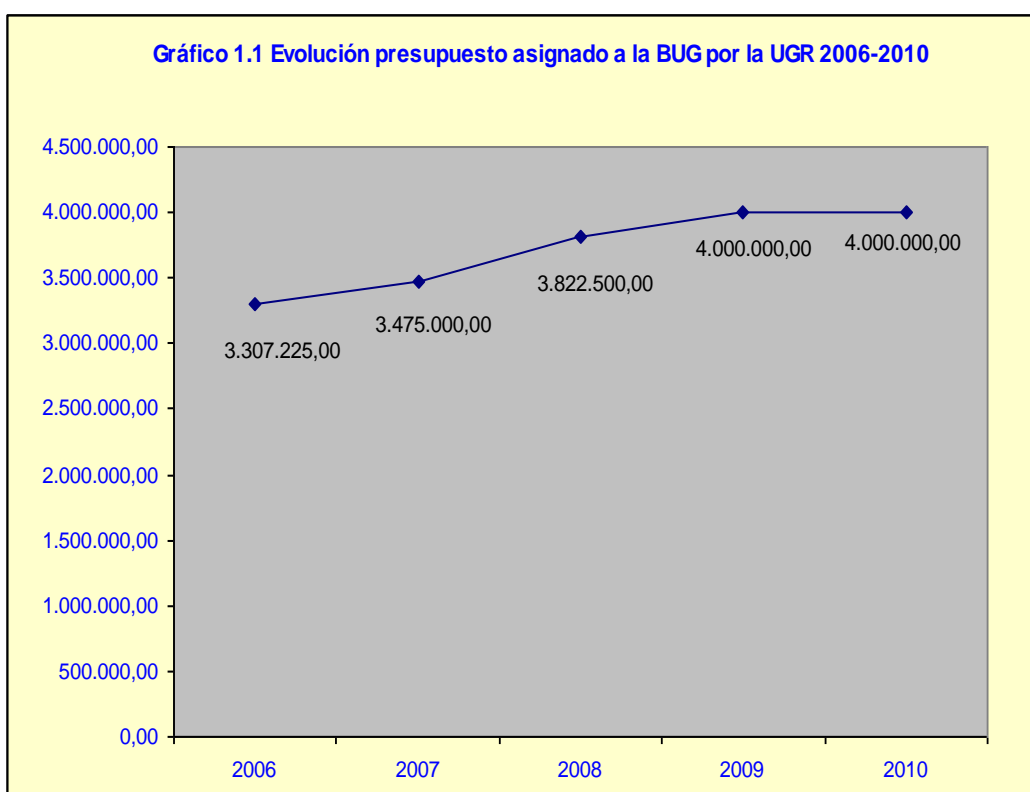
En materia de **calidad** este año, la Biblioteca Universitaria de Granada, recibió el sello de Excelencia Europea 400+, después de un proceso de Autoevaluación con el Modelo EFQM 2010, y la elaboración de la correspondiente Memoria. Además ha renovado su certificado de calidad de acuerdo con la norma UNE-EN-ISO 9001

Pasamos a detallar con gráficos y texto toda la actividad desarrollada por la BUG en 2010.

## 2. Balance económico

### Presupuesto de la BUG asignado por la Universidad

Como podemos observar en el siguiente gráfico 1.1, el presupuesto asignado por la UGR a la Biblioteca ha sido el mismo que el año anterior. A pesar de los tiempos que corren, no ha descendido dicho montante dirigido a la gestión la biblioteca (equipamiento, recursos y sistemas de información). A continuación se muestra su evolución desde 2006 hasta este año, sin contar con la partida destinada al personal.



Las Bibliotecas de Centro han contado este año con 780.338,84€ para adquirir bibliografía tanto básica como recomendada para sus usuarios. (*En Anexos, la tabla 1.1 nos muestra la evolución de las asignaciones para monografías en el período 2006-2010 por las Bibliotecas de Centro*)

#### *Inversiones y gastos*

Como en años anteriores presentamos en la siguiente tabla las inversiones y gastos realizados, a cargo del presupuesto asignado por la UGR, en: recursos de información, instalaciones y equipamiento informático, encuadernación, conservación y otros gastos de funcionamiento:

<b>Inversiones y gastos 2010</b>		
<b>Recursos de información</b>	Monografías	1.132.148,97 €
	Suscripciones revistas papel	627.359,64 €
	Suscripciones revistas electrónicas	1.199.971,84 €
	Bases de datos	332.100,45 €
<b>Equipamiento informático (mantenimiento y renovación)</b>	Equipos informáticos nuevos (incluidos sistemas de autopréstamo)	203.625,55 €
	Mantenimiento equipos y programas	140.180,82 €
<b>Encuadernación y conservación</b>	Encuadernación	68.409,57 €
	Conservación	1.276,00 €
<b>Gastos de funcionamiento</b>	Cuotas institucionales	3.254,48 €
	Dietas y locomoción	6.599,23 €
	Edición	5.001,34 €
	Mobiliario	4.440,13 €
	Material de oficina	14.852,61 €
	Otros gastos de funcionamiento	121.256,95 €
	<b>Gastos de personal de apoyo y becarios</b>	
<b>Conversión retrospectiva fondo no automatizado</b>		160.385,00 €
<b>Digitalización fondo antiguo</b>		0,00 €
<b>Total</b>		<b>4.170.362,58 €</b>

La evolución de las inversiones y gastos del periodo 2006-2010 la podemos consultar en la tabla 1.2, en anexos.

### **Financiación externa**

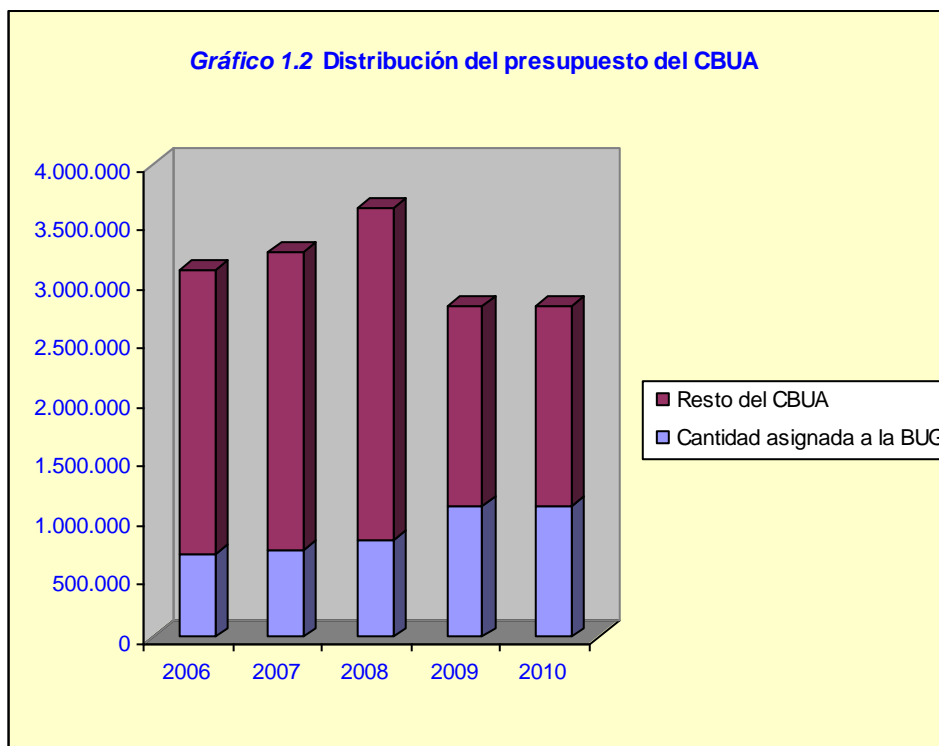
#### *Consortio de Bibliotecas Universitarias de Andalucía (CBUA)*

En relación con el presupuesto de El Consorcio de Bibliotecas Universitarias de Andalucía para este año, la subvención de la Consejería de Innovación, Ciencia y Empresa de la Junta de Andalucía, ha sido igual que la del año anterior: 2.800.000€. El presupuesto del CBUA está formado por esta subvención, más las transferencias que hace la Consejería citada anteriormente, del presupuesto de las distintas universidades. En 2010 la Universidad de Granada aportó 2.800.000€, también como el año anterior.

A continuación mostramos la evolución de dicho presupuesto y la cantidad aportada por la UGR:

<b>Evolución del presupuesto del CBUA</b>					
	<b>2006</b>	<b>2007</b>	<b>2008</b>	<b>2009</b>	<b>2010</b>
Total CBUA	3.114.474	3.267.002	3.633.893	2.800.000	2.800.000
% BUG	700.756	735.075	817.625	1.107.786	1.107.786

El gráfico 1.2 muestra la distribución del presupuesto del CBUA y de la cantidad asignada a la BUG.

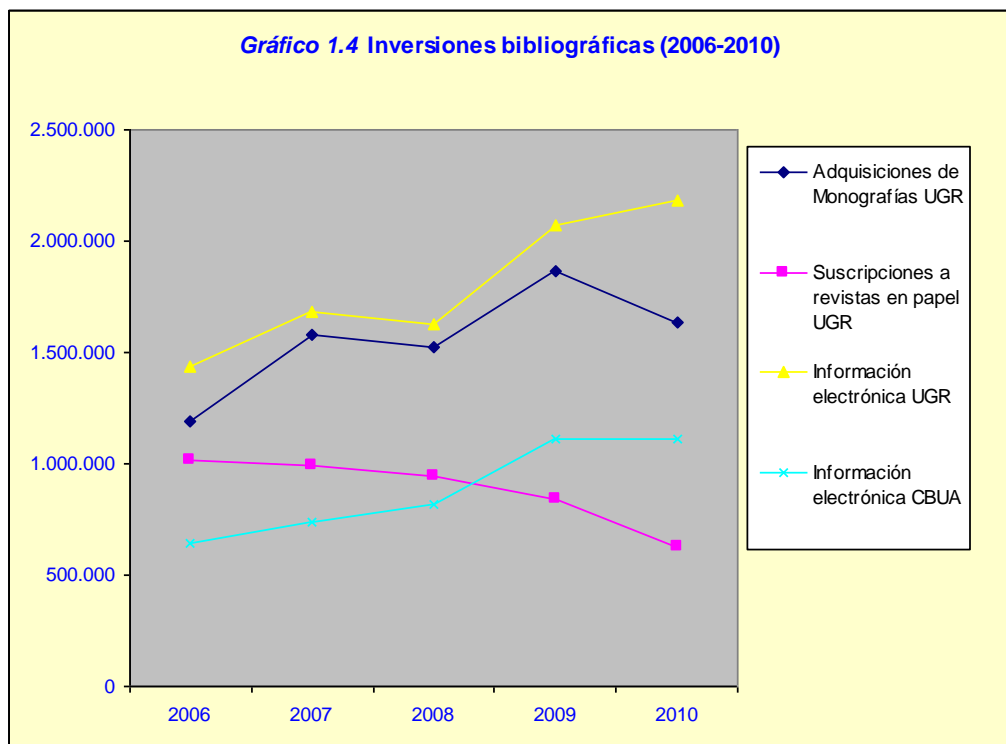


### Evolución de las inversiones en recursos de información

La cantidad destinada a recursos de información a cargo de las diferentes fuentes de financiación de la Biblioteca en 2010 ha sido de 5.554.755€. En la siguiente tabla se presenta la evolución del gasto desde 2006 hasta 2010:

<b>Evolución del gasto en información bibliográfica (2006-2010)</b>					
	<b>2006</b>	<b>2007</b>	<b>2008</b>	<b>2009</b>	<b>2010</b>
Adquisiciones de monografías UGR	1.189.660	1.575.643	1.523.387	1.863.151	1.636.811
Suscripciones a revistas en papel UGR	1.012.506	988.922	945.342	838.399	627.360
Información electrónica UGR	1.436.336	1.680.268	1.629.419	2.069.702	2.182.798
Información electrónica CBUA	641.069	735.075	817.625	1.107.786	1.107.786
<b>Total</b>	<b>4.279.571</b>	<b>4.979.908</b>	<b>4.915.772</b>	<b>5.879.038</b>	<b>5.554.755</b>

El siguiente gráfico 1.4 indica el gasto en inversiones bibliográficas desde 2006 a 2010:



Observamos como va descendiendo la inversión en materiales bibliográficos en papel, y va ascendiendo la información electrónica.

### 3. Desarrollo de las colecciones

#### Fondos ingresados en el catálogo automatizado

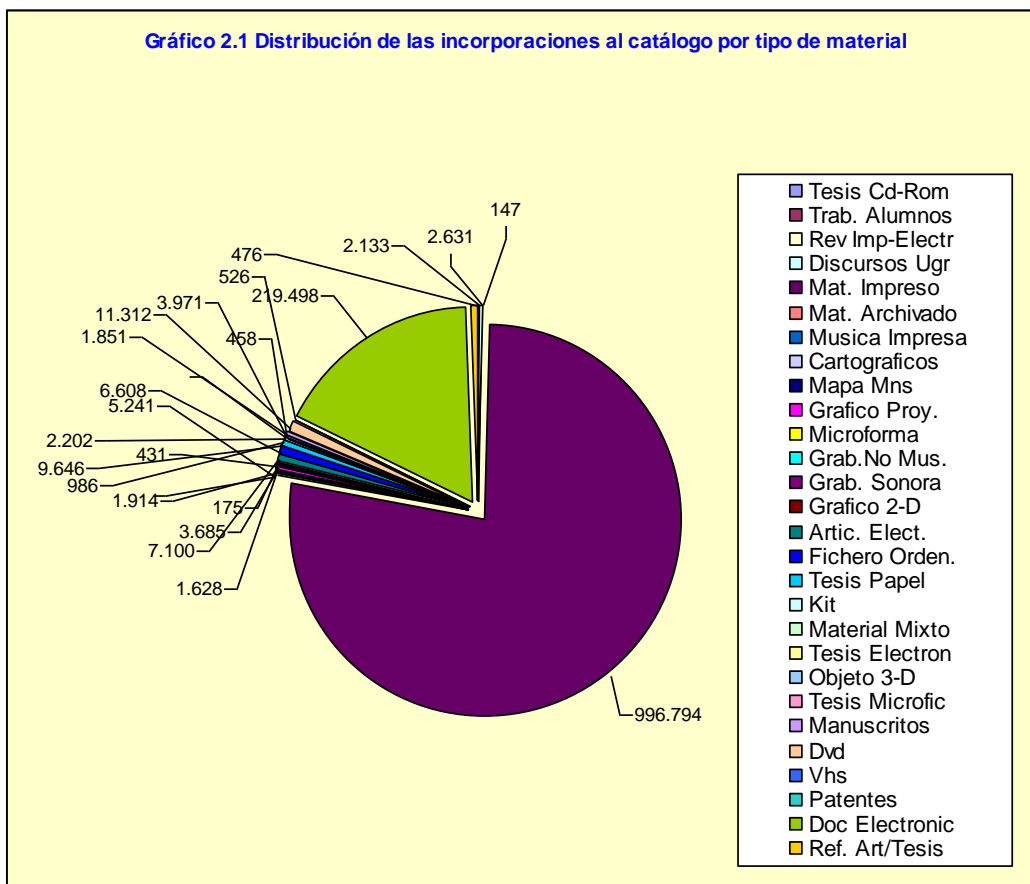
A la hora de presentar los datos ingresados en el sistema, lo hacemos como el año pasado, con una clasificación más actualizada que en años anteriores.

#### *Registros bibliográficos y de ejemplares ingresados*

Se han ingresado en el catálogo 86.721 registros bibliográficos nuevos en 2010, (véase en Anexos la tabla 2.3 que muestra la evolución del contenido de la base de datos, incluyendo bibliográficos y ejemplares). El total de registros bibliográficos en la base de datos a finales de 2010 asciende a 882.092, lo que supone un incremento de casi el 11% con respecto al año anterior.

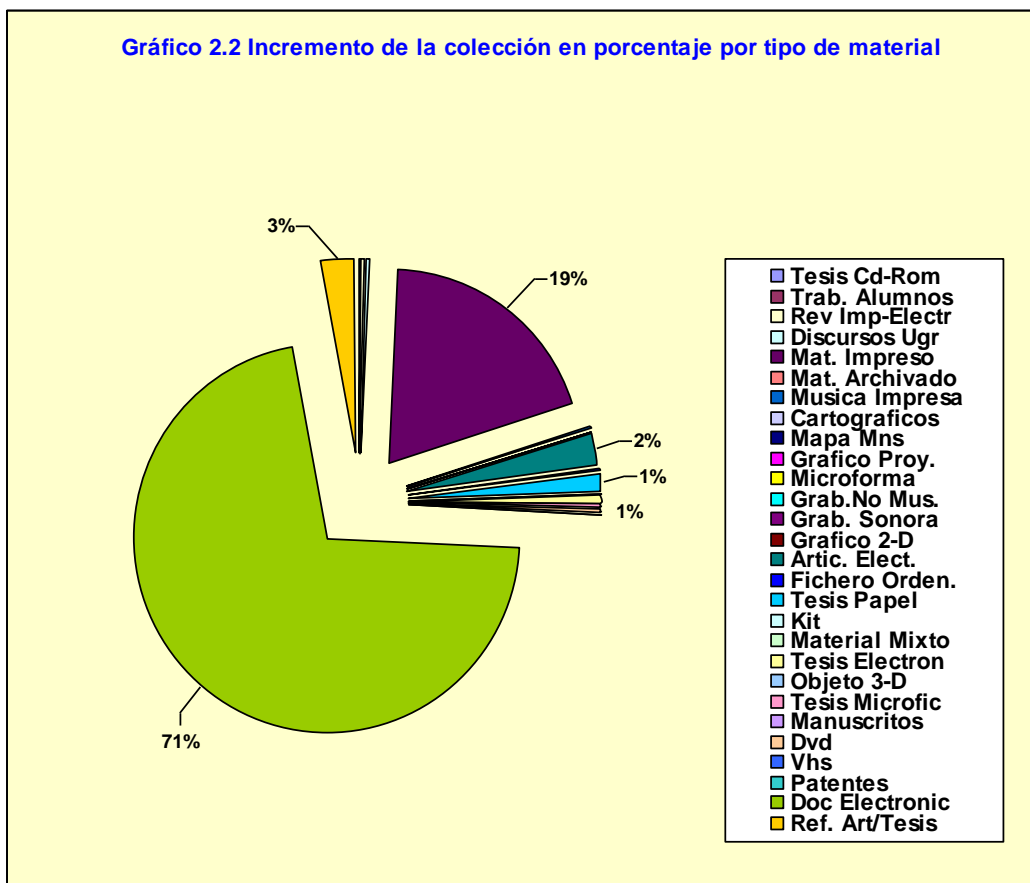
En lo que se refiere a los ejemplares, se han ingresado este año en el catálogo 80.670. El total de ejemplares contenidos en la base de datos asciende a 1.030.946. A esta cantidad habría que añadir los 256.040 libros electrónicos que se han incorporado este año como ejemplares virtuales. Con lo cual la comunidad universitaria tiene acceso a 1.286.986 documentos.

El gráfico 2.1 refleja la distribución de las incorporaciones al catálogo por tipo de material; este año se ha realizado el estudio a partir de los ejemplares. Como podemos observar el material impreso sigue siendo el que se encuentra en mayor porcentaje en la base de datos, seguido por los documentos electrónicos.



El gráfico 2.2 indica el incremento de la colección en porcentaje, en lo que respecta a ejemplares, tanto tangibles como accesibles online. Se refleja la apuesta por los documentos electrónicos, que representan el 71% de las incorporaciones del 2010. Uno de los objetivos del 2010 fue la visualización desde el catálogo de los recursos electrónicos, dentro de la línea iniciada en 2009 de una plena informatización de los fondos de la BUG.



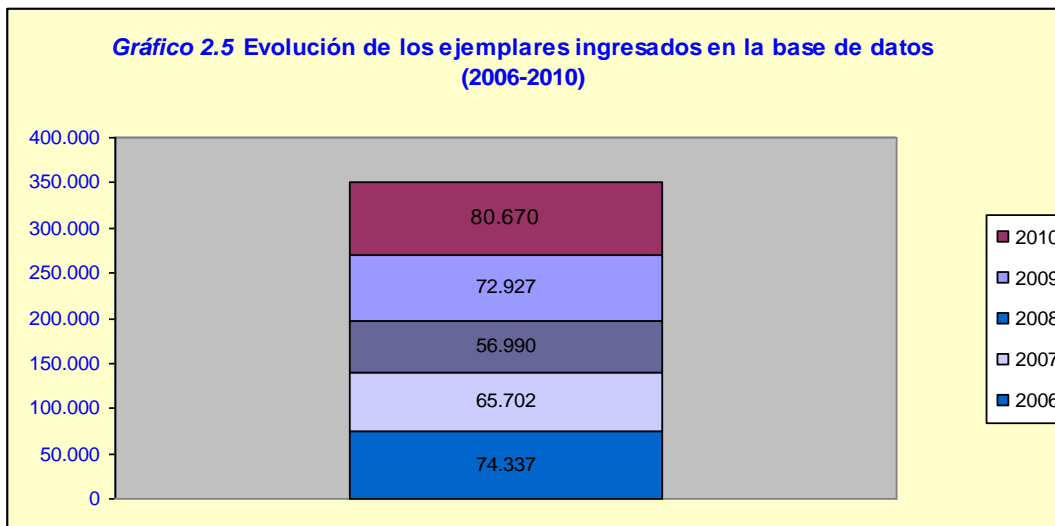


La evolución del contenido de la base de datos por nivel bibliográfico, se observa en la tabla 2.2 (en Anexos). En ella están representadas monografías, publicaciones seriadas, tesis, fondo antiguo y vaciados, tanto bibliográficos como ejemplares, el incremento en 2010 y el porcentaje del incremento. Esta tabla nos muestra que siguen siendo las monografías el material bibliográfico más numeroso, con 985.778 ejemplares. En lo que se refiere a las publicaciones periódicas, en 2010 se comenzó el proceso de conversión de los ejemplares de seriadas no prestables a fondos. La cantidad que aportamos es por tanto la suma de los fondos más los ejemplares prestables de los mismos.

En el gráfico 2.3. podemos ver claramente lo comentado con respecto a los ejemplares ingresados en el catálogo por nivel bibliográfico.



En el gráfico 2.5 se puede ver la evolución en los últimos 5 años de los registros de ejemplar ingresados en la base de datos.



### Exclusividad de la colección por centros

En la tabla 2.5 (en Anexos) se refleja el porcentaje de títulos que sólo están ubicados en cada centro. En general lo que demuestra es que los centros en su gran mayoría responden adecuadamente a las necesidades bibliográficas de los alumnos y al mismo tiempo a las específicas de los investigadores, a partir del nivel de compromiso de los departamentos con la Biblioteca.

### Los recursos electrónicos

Cada año son más los recursos electrónicos que la Biblioteca de la UGR pone a disposición de sus usuarios. Estos están formados por: bases de datos, revistas electrónicas, libros electrónicos y guías temáticas. A continuación mostramos su situación.

#### *Bases de datos*

En 2010 se han suscrito o comprado las siguientes bases de datos:

#### Art & Architecture Complete

Esta base de datos ofrece el texto completo de más de 250 revistas y unos 150 libros. Además, indiza y resume el contenido de más de 630 revistas académicas y otros 150 libros. Incluye también una cobertura selectiva de 50 publicaciones adicionales.

La base de datos ha sido diseñada para un público diverso, como académicos en arte, artistas, diseñadores, estudiantes universitarios y el público en general.

### BREPOLIS

Es el sitio de los proyectos en línea de Brepols Publishers y sus socios. Su vocación es triple:

\*La utilización de las nuevas tecnologías, respetando la tradición de Brepols como editor universitario.

\*La mejora del acceso a las fuentes publicadas por Brepols y sus socios destinadas a la comunidad internacional sobre la investigación y los estudios de ciencias humanas.

\*Todo con la esperanza de renovar el interés por las fuentes de nuestra civilización y de contribuir a la calidad y la eficacia de la investigación actual.

La base de datos está compuesta por los siguientes bloques:

-Brepolis Medieval Bibliographies: incluye the International Medieval Bibliography, Bibliographie de civilisation médiévale y the International Directory of Medievalists.

-Brepolis Medieval Encyclopaedias: incluye the Lexikon des Mittelalters, the International Encyclopaedia of the Middle Ages y Europa Sacra.

-Brepolis Latin Complete: incluye the Library of Latin Texts (Series A&B), the Database of Latin Dictionaries, Monumenta Germaniae Historica, the Aristoteles Latinus Database, the Archive of Celtic Latin Literature y the Cross-database Searchtool.

-Brepolis Latin Full-Text: incluye the Library of Latin Texts (Series A&B), Monumenta Germaniae Historica, the Aristoteles Latinus Database, the Archive of Celtic Latin Literature and the cross-database Searchtool.

### SOCIndex Full Text

Es la Base de datos sobre investigación sociológica más completa y prestigiosa del mundo. Dispone de más de 2.000.000 registros. Los encabezamientos de tema se han extraído de un tesoro realizado por lexicógrafos y expertos en la materia que cuenta con más de 19.750 términos específicos de sociología. SocINDEX with Full Text contiene textos completos de 777 publicaciones que datan desde 1908. La base de datos cuenta también con textos completos de más de 820 libros y monografías y en torno a 14.000 ponencias.

### HEINONLINE

Portal de contenido jurídico, constituido fundamentalmente por revistas jurídicas y que se ha ido enriqueciendo con otros textos legislativos, jurisprudencia y con libros electrónicos. De todos sus fondos, la Biblioteca suscribe dos productos:

1. LAW JOURNAL LIBRARY con aproximadamente 1.300 títulos de revistas, principalmente editadas en los Estados Unidos. Su cobertura abarca desde los orígenes hasta generalmente el año anterior al año en curso (según el embargo pactado con las diferentes editoriales).

2. Foreign & International Law Resources Database. Contiene otros recursos jurídicos, entre los que podemos citar U.S. Law Digests, las publicaciones de la Corte Internacional de Justicia de la Haya, etc.

Una de sus características fundamentales de este portal es que los documentos se visualizan en formato pdf, es decir, la imagen digitalizada de la edición impresa de las diferentes obras, con los anexos, ilustraciones, etc.

### Up To Date

Se trata de un recurso único para médicos y pacientes. La idea que hay tras UpToDate es bastante simple, aunque totalmente única: cada día, médicos y pacientes tienen preguntas acerca de su salud. ¿Porqué no recurrir a expertos para que respondan nuestra dudas, guarden la información actualizada y creen un formato que pueda ser utilizado con facilidad? Eso y mucho más es UpToDate. Nuestra comunidad incluye en torno a 4.400 médicos expertos y casi 400.000 usuarios que plantean preguntas al grupo editorial. Esta base de datos es accesible desde los ordenadores ubicados en la Facultad de Medicina y Ciencias de la salud y desde todos los centros bibliotecarios de la Universidad.

#### Dentistry & Oral Science

Esta base de datos es la colección más importante de revistas y monografías con texto completo en Odontología y especialidades relacionadas. Contiene información sobre: endodoncia, patología oral y maxilofacial, radiología oral y maxilofacial, cirugía oral y maxilofacial, ortodoncia, periodoncia, odontología pediátrica y prostodoncia.

#### Pidgeon Digital

Es la versión online de The Pidgeon Audiovisual, colección de charlas de arquitectos y diseñadores relacionados. Se trata de un archivo continuo al que se añaden regularmente nuevas charlas. La colección fue fundada en 1979 por Monica Pidgeon, editora de Pidgeon Audiovisual.

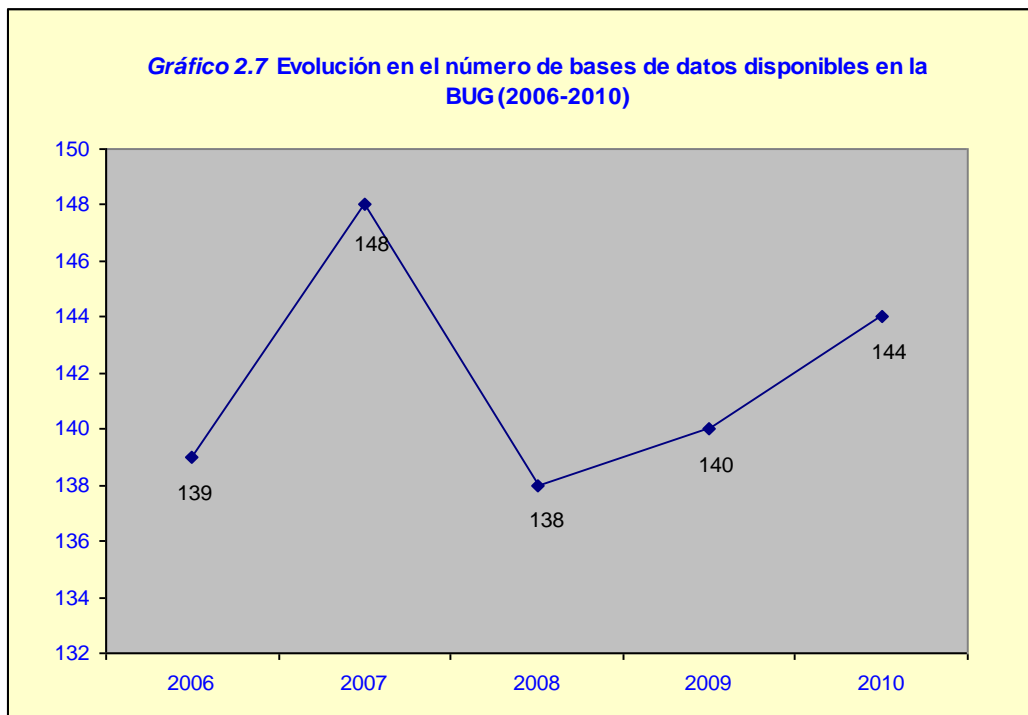
#### Masters of Architecture

Recoge series de imágenes en color a partir de PIDGEON AUDIOVISUAL y WORLD MICROFILMS.

#### UNWTO Library

La Biblioteca de la Organización Mundial de Turismo (UNWTO Library) es una base de datos interactiva que ofrece un gran número de publicaciones de alta calidad de la Organización Mundial de Turismo de Naciones Unidas incluyendo libros, revistas y estadísticas en diferentes lenguas, así como un número creciente de documentos que se pueden definir como "literatura gris". La información más reciente se presenta dentro de "Tourism Factbook".

A finales de 2010 se ofrecen 144 bases de datos, de las que 90 son online y el resto ubicadas en monopuesto en las diferentes bibliotecas de Centros. El gráfico 2.7 muestra la evolución en el número de bases de datos, disponibles en la BUG, en los últimos años.



Las búsquedas que se han realizado este año en las bases de datos disponibles en la BUG han ascendido a 1.219 (véase en Anexos la tabla 2.6 con el número de búsquedas realizadas en las diferentes bases de datos en los últimos 5 años).

### *Revistas electrónicas*

Actualmente contamos con 42.311 títulos de revistas electrónicas, que la Biblioteca pone a disposición de sus usuarios. La gran mayoría son suscripciones, aunque también hay revistas gratuitas. Este año contamos con 5.211 títulos más que en 2009. Todas ellas están integradas en nuestro catálogo.

En el siguiente gráfico se muestra la evolución en el número de títulos de revistas electrónicas accesibles en el de 2006 a 2010:



### *Libros electrónicos*

Aquí recogemos, tanto los libros, como las enciclopedias y diccionarios electrónicos que la Biblioteca ofrece a través de su página web. Podemos acceder a un total de 260.919 materiales de estas características. (En Anexos en la tabla 2.8 podemos consultar el total de libros electrónicos por colecciones).

Se ha añadido a esta colección, las siguientes obras:

#### SAGE Refenece online

Nuevas obras de referencia y manuales disponibles online. SAGE, por medio de su colección Reference Online, ofrece una plataforma con más de 100 enciclopedias y otros tantos manuales pertenecientes a las áreas de Ciencias Sociales y humanidades.

#### E-Book-Spanish Collection

e-Book-Spanish Collection 2004-2009, es una colección de 74 libros electrónicos de Elsevier sobre Ciencias de la Salud, que cubren necesidades de los profesionales de esta área.

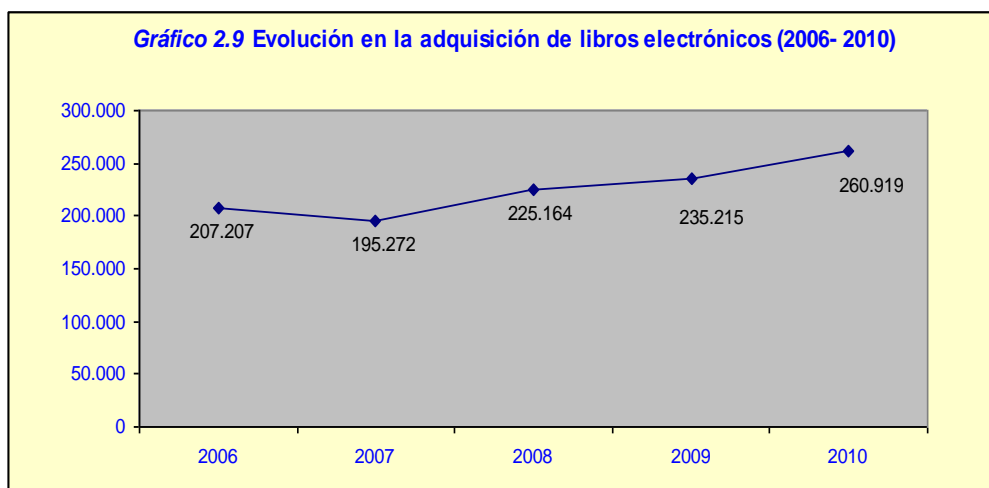
#### African Writers Series

Esta edición online de Heinemann's African Writers Series incluye en torno a 250 obras de ficción, poesía y drama.

### Editions and Adaptations of Shakespeare

Contiene las obras principales ediciones de las obras de Shakespeare, además de otros poemas y una selección de obras apócrifas. Publicadas desde 1623 a 1866.

El gráfico 2.9 muestra la evolución desde 2006 en la adquisición de libros electrónicos



Como viene sucediendo en los últimos años, sigue aumentando la descarga de artículos a texto completo, este año han sido descargados 1.193.321 frente a los 1.014.820 del año pasado. Estas cifras indican el buen uso que de la colección de revistas electrónicas se está haciendo en la BUG. En todas las áreas temáticas es generalizado el desarrollo de la descarga de artículos, siendo muy demandado por los usuarios de la UGR. (En Anexos podemos consultar la tabla 2.7 con el total de artículos descargados de cada colección de revistas electrónicas en el periodo 2006-2010).

### *Guías temáticas*

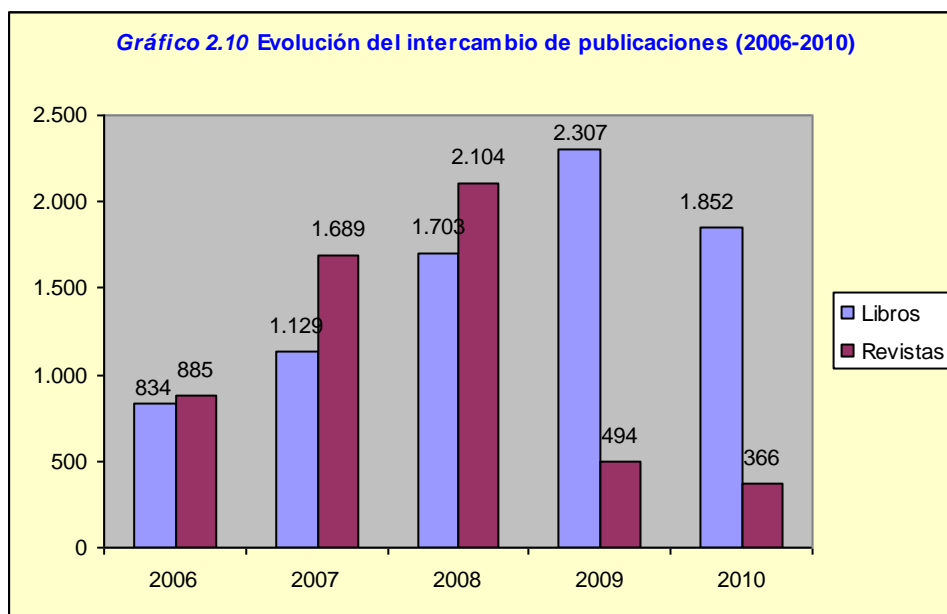
Bajo el nombre de guías temáticas, se agrupan todos los recursos electrónicos disponibles en la BUG (libros, revistas y bases de datos). También incorporan secciones de acceso a otras fuentes de información electrónica, de entidad reconocida, disponibles en la red. Además, cada biblioteca de Centro tiene un espacio disponible para incorporar aquellos recursos (portales temáticos, documentos en la red, etc.) que están de acceso libre en Internet.

### **Intercambio de publicaciones**



Como explicamos en el Anuario del 2009, se ha cambiado el criterio de recogida de los datos en lo que se refiere al intercambio de publicaciones periódicas (se dan los datos referidos a los títulos de las publicaciones de las que se reciben al menos un ejemplar al año). Este dato ha descendido mínimamente en 2010. Observamos también un descenso más significativo en relación al intercambio de libros, recibándose 1.852 títulos por concepto de intercambio. (véase en Anexos la tabla 2.9 de distribución por Centros del intercambio centralizado).

En estos datos no están incluidos los relativos al intercambio de documentos que establecen las diferentes bibliotecas con otras instituciones. La evolución en el total de intercambio de publicaciones de gestión centralizada se muestra en el gráfico 2.10



## Donaciones

Durante este año no se ha recibido ninguna donación de importancia, digna de reseñar. El total de documentos recibidos en donación durante este periodo asciende a 7.098.

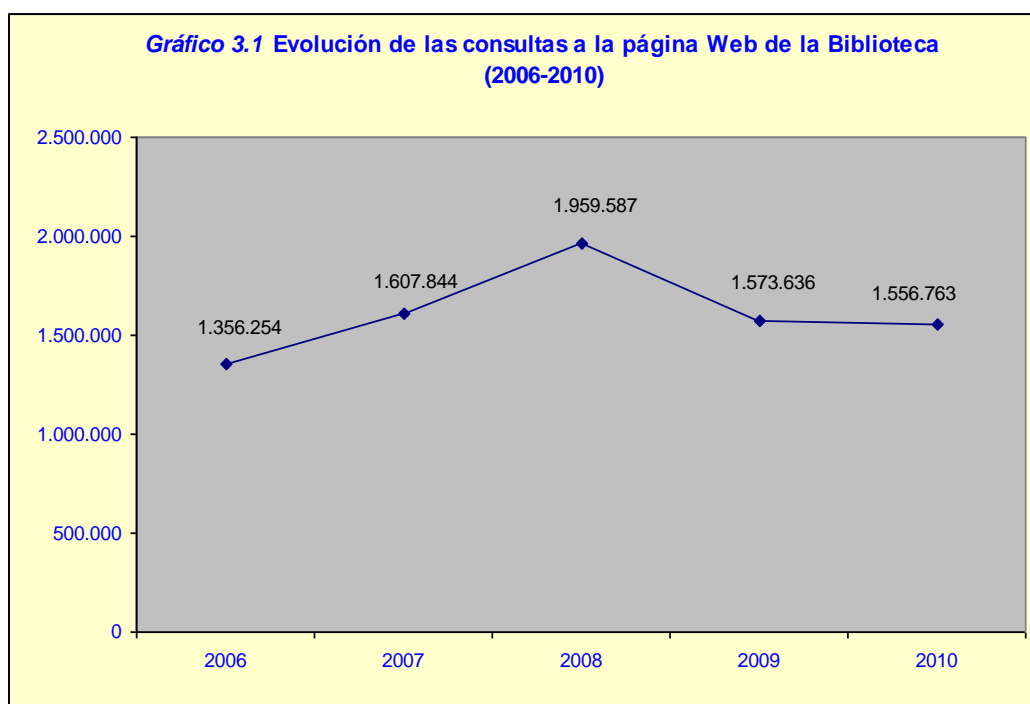
## 4. Servicios

### Web de la Biblioteca

En mayo de 2010, la Biblioteca Universitaria presentó la nueva web de su página, ésta implica una homologación de los criterios de calidad asumidos por la propia web de la Universidad de Granada. Recoge todos los servicios incluidos en la anterior versión, organizados de un modo diferente y completados con otras posibilidades ofrecidas por el editor web empleado, La anterior versión se cierra, tras cuatro años de funcionamiento, y con más de siete millones de consultas.

Este año se han contabilizado 1.556.763 visitas a dicha página, lo que supone un pequeño descenso con respecto a 2009, pero no tan exagerado como el del curso anterior. Como explicábamos en el Anuario de dicho año, podía tener su explicación, entre otros motivos, en la preferencia de los usuarios por los grandes motores de búsqueda como Google; gran parte de los recursos electrónicos de la biblioteca pueden tener acceso a través de dicho Metabuscador.

La evolución de los accesos a la página web de la Biblioteca la podemos observar en el siguiente gráfico 3.1:



### **Catálogo de la Biblioteca Universitaria**

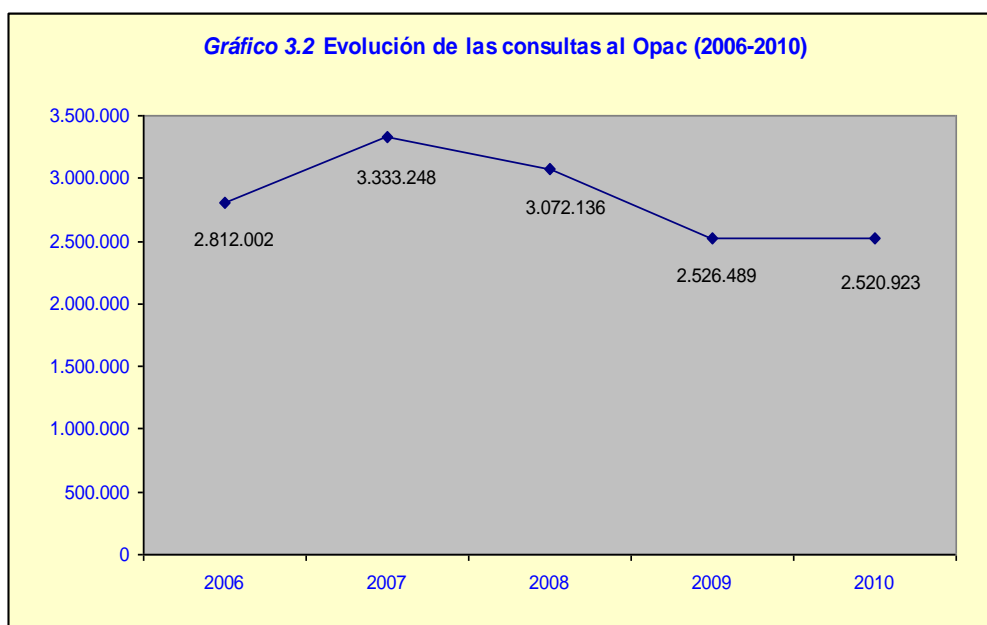
Desde noviembre del año pasado se implementó Encore: una nueva interfaz del catálogo basado en una filosofía Web 2.0, adaptándose a los nuevos modelos de búsqueda en la red. Con lo cual la búsqueda al catálogo se puede realizar a través de dos vías, la tradicional “Adrastea” y la nueva “Veleta”.

En el mes de mayo, la Biblioteca Universitaria de Granada superó el millón de libros en papel integrados en su sistema informático y localizables a través de sus catálogos “Veleta” y “Adrastea” en <http://adrastea.ugr.es/>.

En 2010 el catálogo “Adrastea” ha tenido 2.520.923 consultas (en Anexos, la tabla 3.1 proporciona información sobre las consultas realizadas por Centros y los accesos externos al catálogo, así como los promedios y porcentajes).

Nuestro catálogo sigue renovándose como cada año, adaptándose a las nuevas funcionalidades y actualizándose con las guías y ayudas de uso.

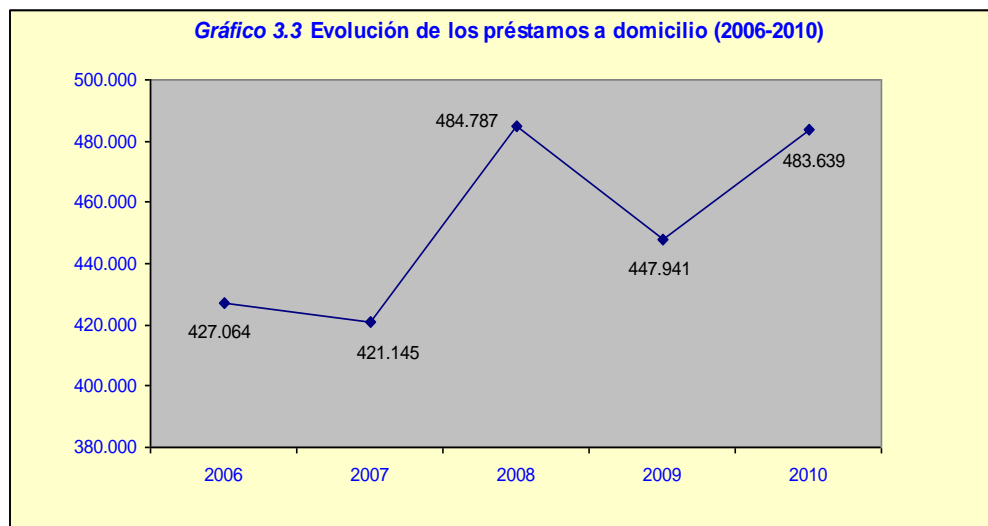
El gráfico 3.2 muestra la evolución de las consultas al catálogo en el periodo 2006-2010.



Podemos observar en este gráfico, que el descenso en cuanto al número de consultas al catálogo no es tan exagerado como en años anteriores. Como ya comentamos, este puede ser debido, entre otras causas, al éxito del plan de formación de usuarios, pues gracias a éste las búsquedas son más pertinentes, con menos intentos fallidos en la recuperación de la información. También puede ser por la tendencia nacional de utilizar Google, siendo más amigable para ellos.

### **Circulación: préstamo de documentos**

Durante el año 2010 el número de préstamos a domicilio realizados ha sido 483.639, se recupera el descenso que tuvo este servicio en 2009. La evolución del préstamo a domicilio en el periodo 2006-2010 se muestra en el gráfico 3.3

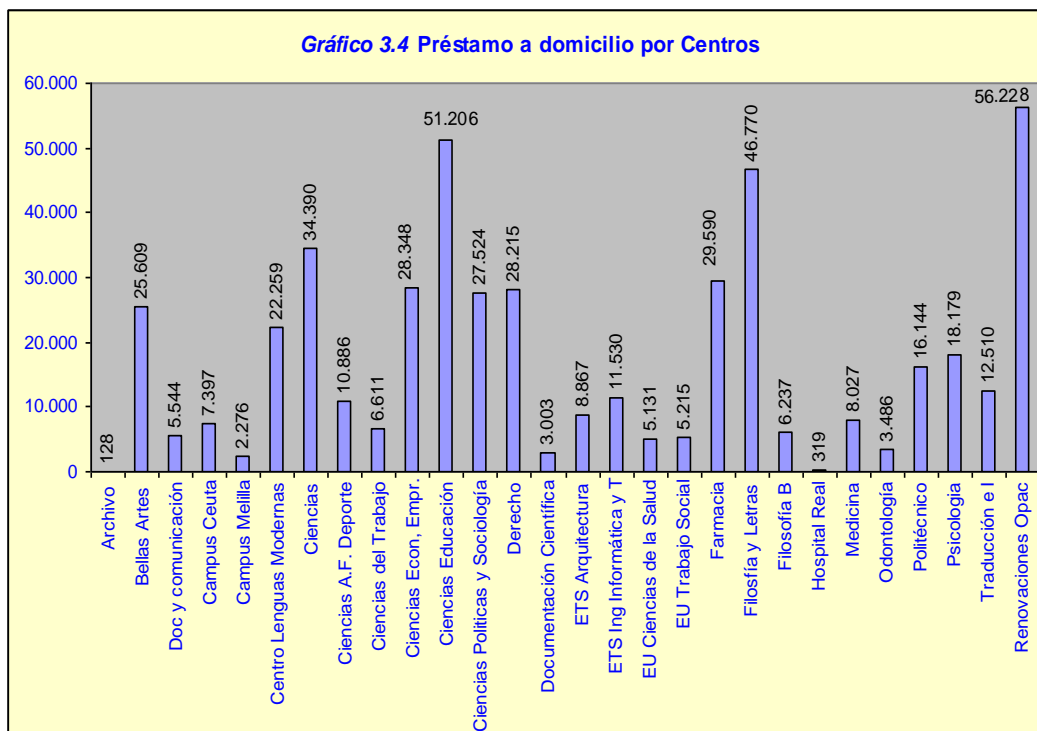


Este dato se estudia en conjunto con el número de descargas de recursos electrónicos, el número de recursos –e disponibles a texto completo, va aumentando a lo largo de los años, por lo que es normal que el préstamo a domicilio baje.

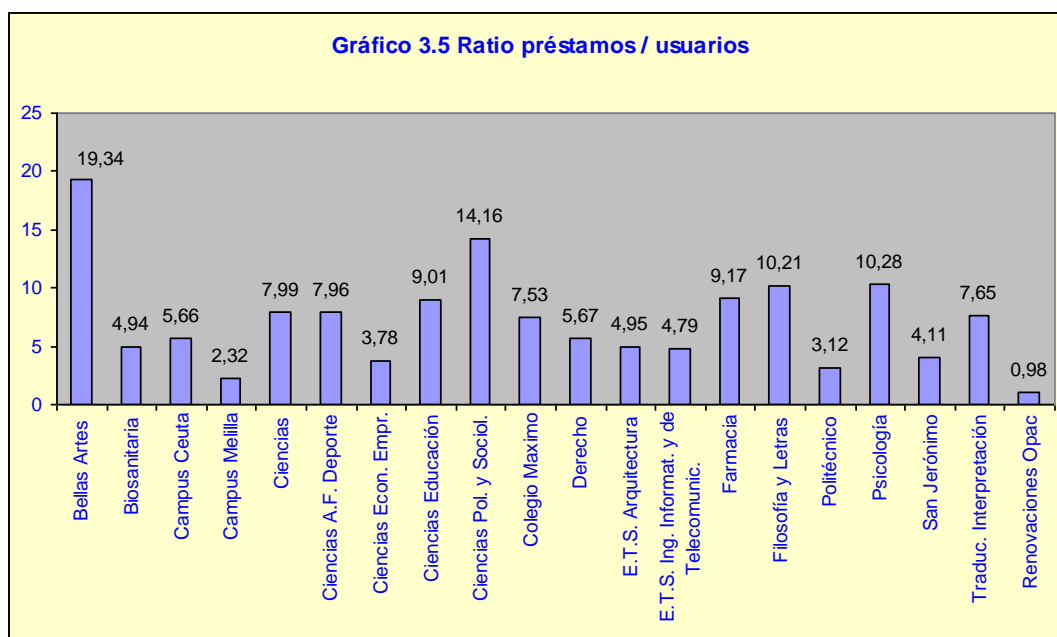
Es muy importante el ascenso que han tenido las renovaciones de documentos desde el WebOpac; ha sido uno de los servicios relacionados con el préstamo de documentos que más se ha incrementado, pues da la posibilidad a los usuarios desde cualquier lugar y a cualquier hora realizar la renovación del periodo de préstamo de un documento. En 2010 el número de renovaciones por el WebOpac ascendió a 56.228 frente a las 29.998 del año anterior, lo que supone un incremento del 87%.

El total de préstamos realizados por las diferentes bibliotecas de Centros, así como los porcentajes sobre el total de préstamos realizados en la BUG de cada uno de ellos se muestra en la tabla 3.2 de los Anexos. Siguen siendo las bibliotecas que más transacciones han realizado las mismas que el año anterior; estando en la primera posición la Biblioteca de la Facultad de Ciencias de la Educación con el 10,58% de préstamos, seguida de la Biblioteca de la Facultad de Filosofía y Letras (9,670% ) y la Biblioteca de la Facultad de Ciencias (7,111 %).

El número de transacciones de préstamos que se realizaron en 2010 en los diferentes Centros se muestra en el gráfico 3.4



La ratio número de préstamos realizados / usuarios reales por Centros, ha sido de 7,95 documentos por usuario. En 2010, las bibliotecas de Centros con las ratios más altas han sido: la Biblioteca de Bellas Artes (19,34), la Biblioteca de la Facultad de CC. Políticas y Sociología (14,16), y la Biblioteca de Filosofía y Letras (10,21). (Véase en Anexos la tabla 3.3 donde se indica el total de usuarios reales por Centros, el número de préstamos realizados en cada uno de ellos y sus respectivas ratios). El gráfico 3.5 muestra las ratios en los diferentes Centros en 2010.



## Préstamo online CBUA

El servicio de Préstamo consorciado o préstamo CBUA, que empezó a funcionar en 2009, sigue siendo muy utilizado. Este año se han incorporado a este proyecto cuatro universidades más: Jaén, Almería, Huelva y Córdoba. Siendo en la actualidad ocho las Bibliotecas Universitarias implicadas: las anteriormente mencionadas y Cádiz, Granada, Málaga y Pablo de Olavide (Sevilla), precursoras de dicho proyecto.

Este servicio permite solicitar ejemplares en préstamo a dichas bibliotecas, siendo el usuario el que gestiona la solicitud de dicho préstamo a través del Catálogo Colectivo, teniendo la posibilidad de elegir la Biblioteca en la que desea recibir el préstamo. El servicio es gratuito.

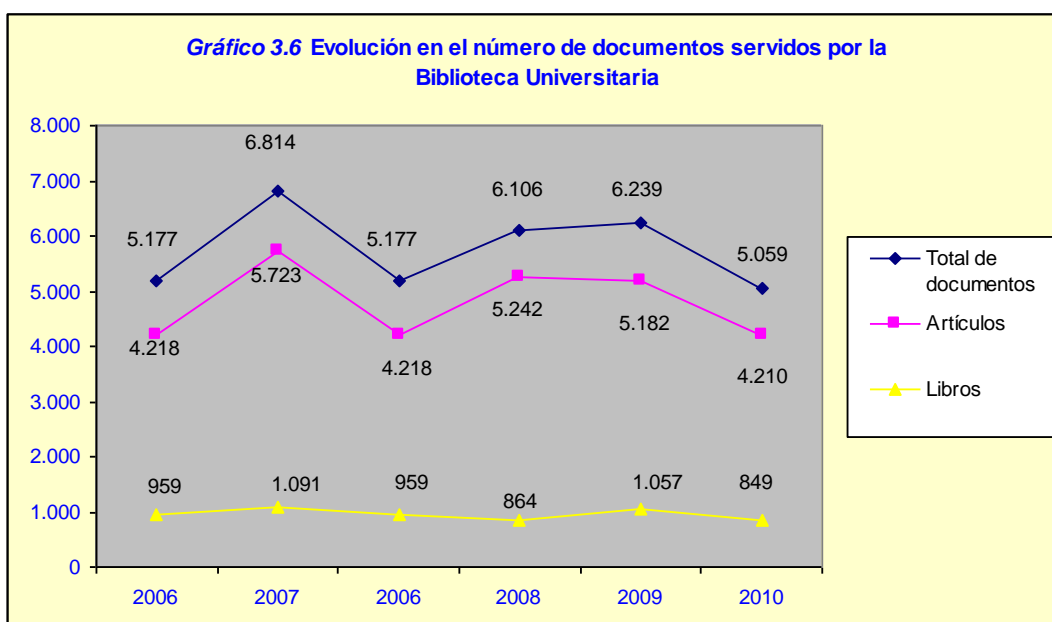
Utiliza como herramientas el Catálogo Colectivo CBUA (CatCBUA) y el módulo de Millenium Circulación.

Este servicio ha sido muy utilizado durante 2010; la BUG ha prestado 464 ejemplares y ha recibido 207.

## Préstamo interbibliotecario

En 2010 no ha habido ningún cambio en relación al año anterior en lo que respecta a GTBIB-SOD.

En el siguiente gráfico (3.6) se muestra la evolución del número de documentos servidos por la Biblioteca desde el año 2006 hasta el año 2010.

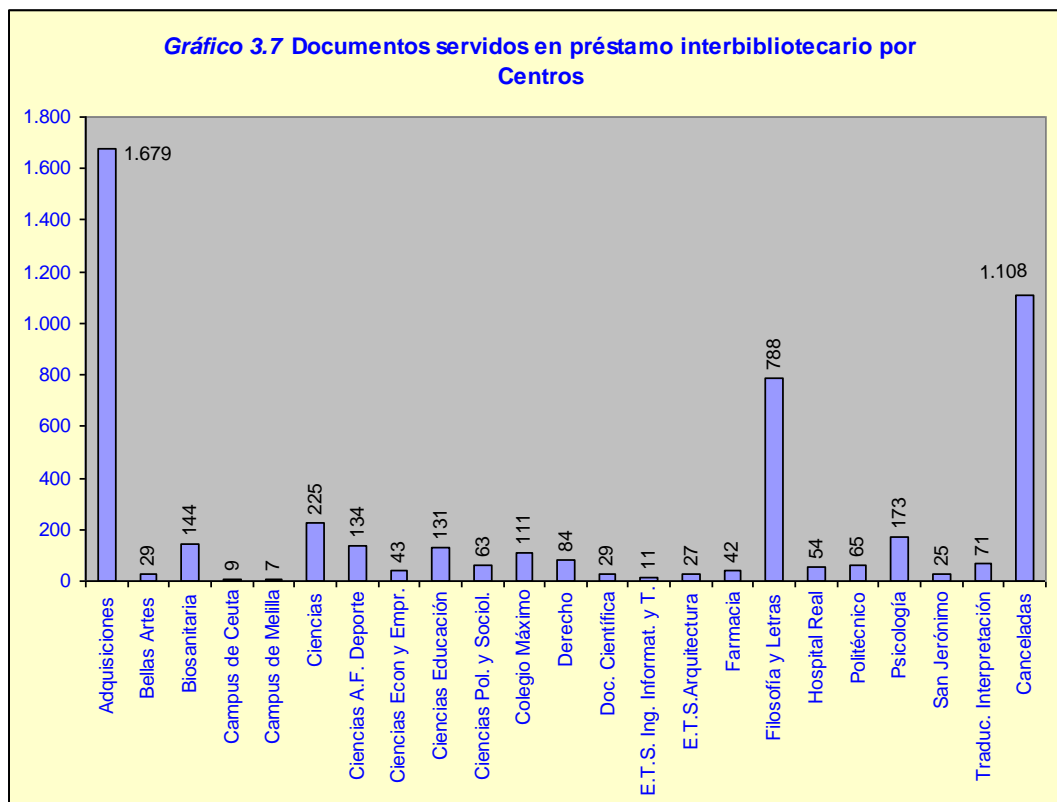


Si estudiamos el gráfico podemos advertir que el número de documentos servidos por la BUG, ha descendido. Este descenso puede tener distintas causas:

- El aumento de documentos electrónicos disponibles en la red.
- La consolidación del préstamo CBUA, responsable de la bajada del préstamo interbibliotecario entre las Universidades Andaluzas; pues los documentos originarios de estas universidades se solicitan mediante este servicio, que es gratuito y lo tramita el propio usuario.
- El creciente desarrollo de los Repositorios de distintas instituciones académicas, que ponen a disposición de los usuarios una gran cantidad de documentación científica, tesis, trabajos de investigación...
- La digitalización del fondo antiguo, que se está llevando a cabo en muchas universidades y otras instituciones, también hace que gran parte del fondo esté disponible para su consulta en la red.
- El movimiento Open Acces. El acceso abierto a la literatura científica, significa que los usuarios pueden leer, descargar, distribuir, imprimir, buscar, o enlazar los textos completos de los artículos científicos, a través de Internet, y usarlos sin coste alguno.

Los principales Centros solicitantes han sido las universidades españolas (véase en Anexos la tabla 3.7 con los principales Centros solicitantes en el periodo 2007-2010).

El gráfico 3.7 corresponde a los documentos servidos en calidad de préstamo interbibliotecario por las diferentes bibliotecas de Centros.

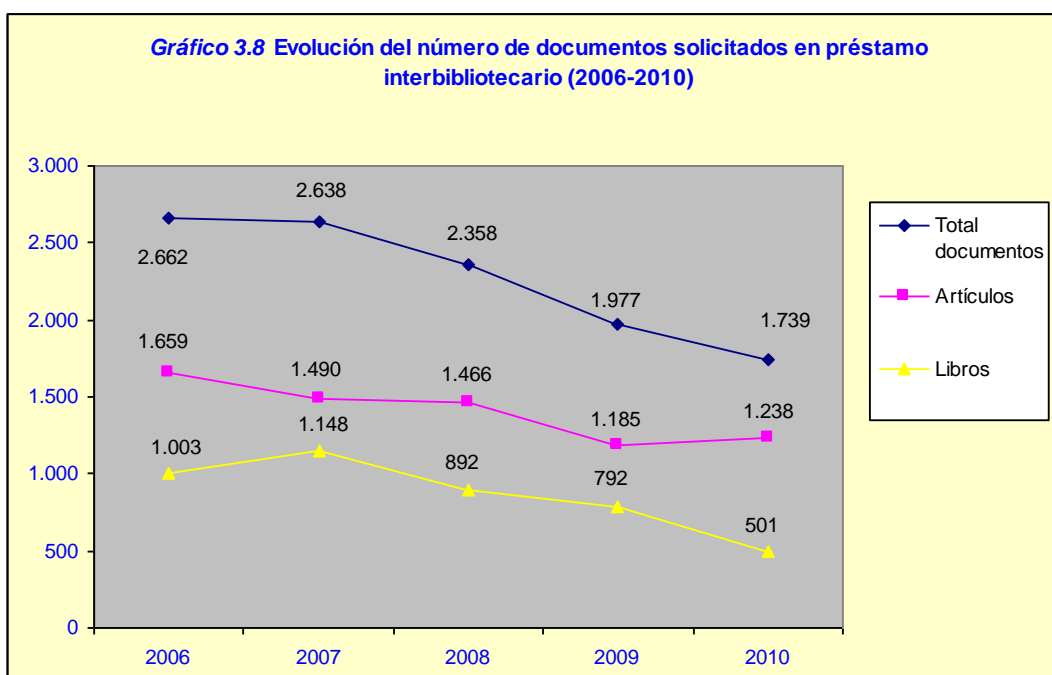


Advertimos que sigue aumentando el porcentaje de PIB servido que se suministra desde Adquisiciones, y por tanto el peso de la colección digital en el total. En cuanto a los centros, la Facultad de Filosofía y Letras sigue estando a la cabeza del suministro de documentos.

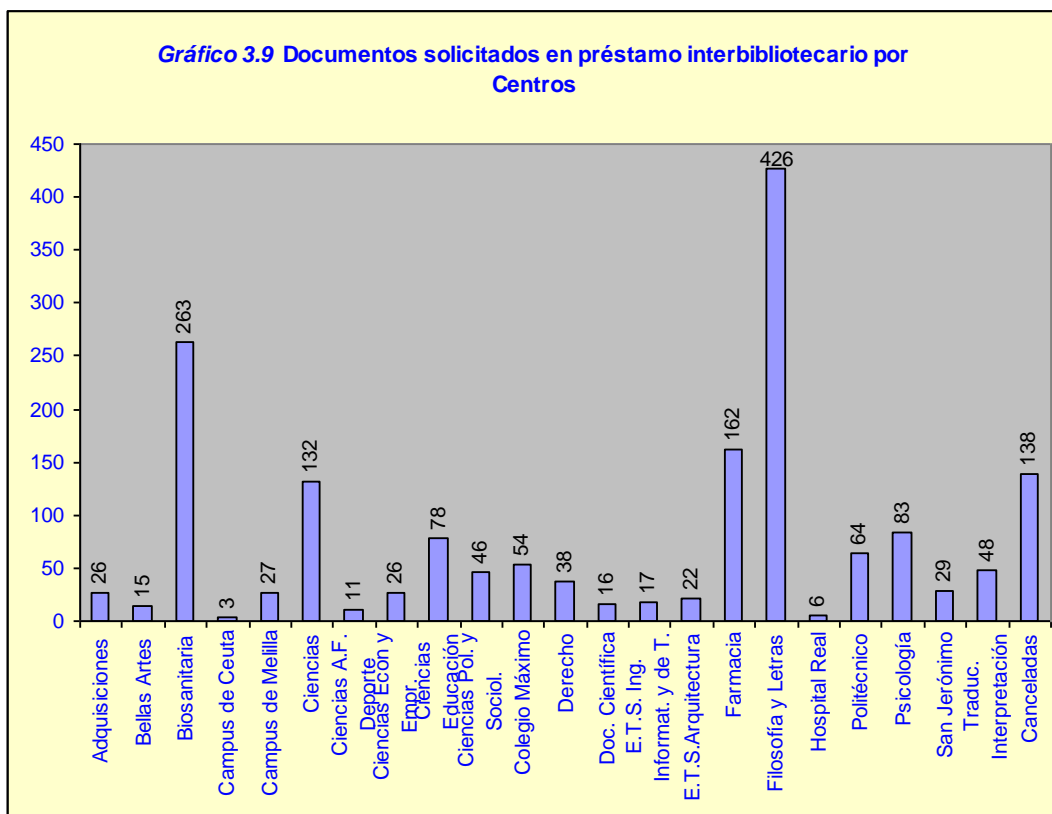
En lo referente a las peticiones realizadas por nuestra Biblioteca, éstas han continuado decreciendo, lo que demuestra el aumento de la autosuficiencia de la BUG, que está acorde con las necesidades de consumo de información de sus usuarios (véase en Anexos la tabla 3.5).

El descenso de las peticiones realizadas por la BUG tiene las mismas causas que comentábamos anteriormente en relación con el decrecimiento de las peticiones solicitadas por otras instituciones.

El gráfico 3.8 muestra la evolución del número de documentos solicitados en calidad de préstamo interbibliotecario a otras Instituciones en los últimos 5 años, y en el gráfico 3.9 se puede ver el total de peticiones realizadas en 2010 por las diferentes bibliotecas de Centros.







Los principales centros suministradores de documentos en 2010, han sido Súbito Documents from libraries, la Universidad de Sevilla y la Biblioteca Virtual del Sistema Sanitario Público de Andalucía. (veáse en Anexos la tabla 3.6 con los principales Centros suministradores en el periodo 2007-2010).

### Servicio de Documentación Científica

En el año 2010 el Repositorio Digibug cuenta con 13567 documentos en acceso abierto y a texto completo, repartidos en las siguientes comunidades: Investigación (3902), Revistas (1199), Fondo Antigo (8352), Patentes (13), Documentos Institucionales (171).

Hemos recibido 69.576 visitas. Los lugares de visitas se concentran habitualmente en 73 países. España, México, Colombia... (Latinoamérica), Estados Unidos y Europa son los lugares desde más nos consultan.

Las fuentes de tráfico se concentra en los siguientes motores de búsqueda: Google, Biblioteca Universitaria, Recolecta.

Contamos con 122 usuarios autorizados para autoarchivar documentos.

En otro orden de cosas las consultas de las tesis doctorales desde el catálogo de la Biblioteca en este año han sido, Consultas: 986.150 Descargas: 34.424.

## Referencia Virtual

La Biblioteca nos ofrece la posibilidad de establecer con el personal bibliotecario una sesión online a través del acceso identificado para plantear alguna cuestión en directo, mediante la aplicación “La Biblioteca está en línea: pregunte”. Para ello se necesita disponer de correo electrónico de UGR.

Este servicio sigue siendo muy demandado desde que se creó, en 2007, en colaboración con el Centro de Servicios de Informática y Redes de Comunicaciones (CSIRC).

## Proyecto LADE

Desde que en octubre de 2009 se implementa el Proyecto LADE (Lectura amigable de documentos electrónicos) de la Biblioteca Universitaria de Granada, nuestros usuarios pueden utilizar lectores de documentos electrónicos, tanto en la biblioteca como fuera de ella mediante el préstamo de estos en los diferentes puntos de servicio de la Biblioteca.

## Formación de usuarios

En cuanto a la formación de usuarios, tenemos que destacar el considerable aumento de la formación virtual. Cada año son más los centros que se incorporan a esta modalidad de enseñanza, realizando cursos virtuales, alternándolo en muchos casos con la enseñanza semi/presencial y presencial.

El Grupo de Mejora sigue trabajando para que la formación sea cada vez más adecuada a los usuarios de la UGR.

La Biblioteca Universitaria de Granada, sigue ofreciendo actividades formativas con reconocimiento de créditos. Quienes las realicen se les reconocerá hasta 3 créditos de libre configuración, según normativa aprobada por el Consejo de Gobierno de la Universidad de Granada, en sesión de 25 de junio de 2009.

Estas actividades siguen siendo muy bien acogidas por el alumnado, agotándose las plazas nada más abrir el periodo de inscripción.

El total de cursos impartidos en el año 2010 ha sido 64, con 4.556 asistentes. De estos talleres 19 han ofertado créditos para 860 alumnos.

Cursos impartidos en 2010:

Con créditos:

	Nº de cursos	Asistentes
Presenciales con créditos	6	241
Virtuales con créditos	13	619
Total con créditos	19	860

Sin créditos:

	Nº de cursos	Asistentes
Presenciales sin créditos	44	3.626
Virtuales sin créditos	1	70
Total sin créditos	45	3.696

Totales

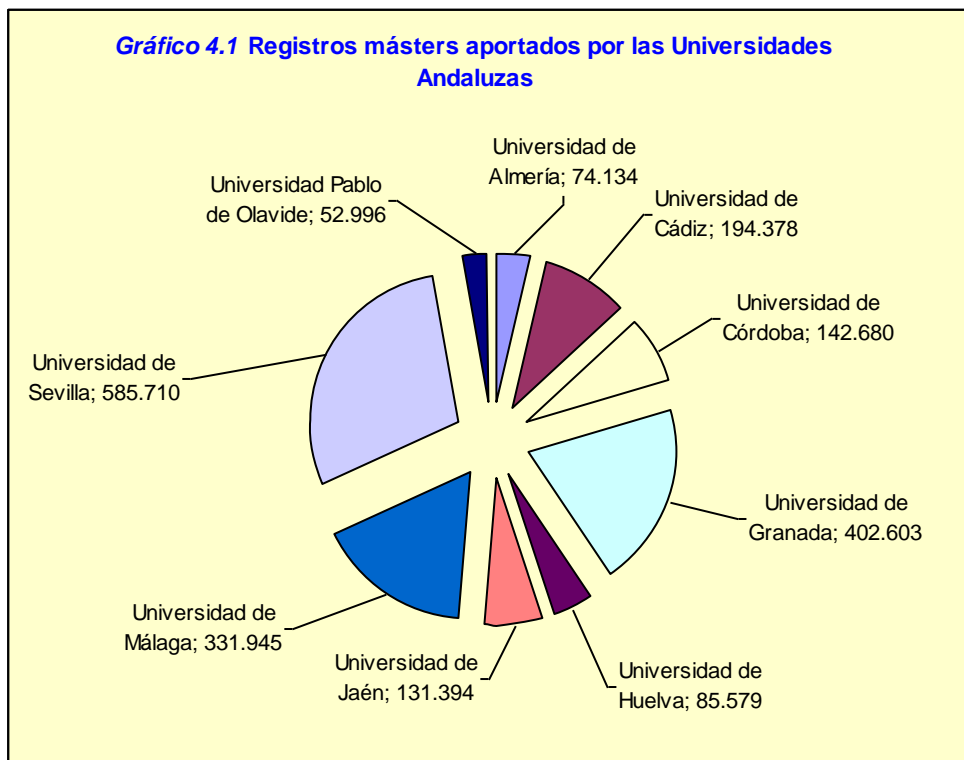
Nº de cursos	Asistentes
64	4.556

## 5. Proyectos y cooperación

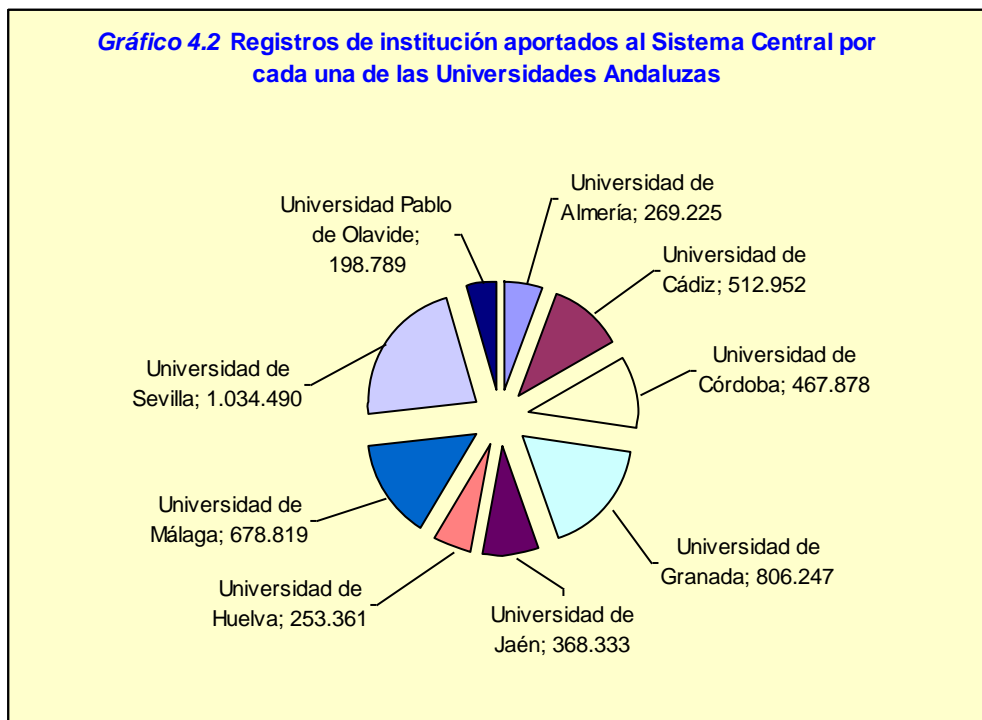
### **Catálogo Colectivo del Consorcio de Bibliotecas Universitarias de Andalucía: CatCBUA**

Siguen siendo nueve las Bibliotecas Universitarias que incorporan la información de sus fondos al sistema Central Inn-Reach.

A final de 2010, el total de registros máster de las diferentes bibliotecas, incorporados a la base de datos del sistema Central Inn-Reach es de 2.001.419. Este año el incremento ha sido de un 3.9% respecto al año anterior (en Anexos, podemos ver la tabla 4.1 donde se muestra la evolución de dichos registros). El siguiente gráfico 4.1 nos muestra como se distribuyen los registros máster por la universidad de origen



En cuanto a los registros de Institución, los aportados al sistema central han sido 4.590.094, en este caso el incremento ha sido del 5,4% respecto al año anterior (en Anexos podemos ver en la tabla 4.2 la evolución de los registros de institución aportados por cada una de las Universidades). En el siguiente gráfico se muestra el aporte total al catálogo colectivo de registros de institución por parte de cada una de las Universidades Andaluzas.



## Cooperación

En el terreno de la cooperación, este año destacamos.

### *Red de Bibliotecas Universitarias Españolas (Rebiun)*

Asistencia a la XVIII Asamblea Anual de Rebiun, en Las Palmas de Gran Canaria en el mes de noviembre.

Participación en las VIII Jornadas CRAI, "Aplicación en el mundo laboral de las competencias informacionales e informáticas (CI2)" celebradas en abril en la Universidad de Alicante.

Participación en las II Jornadas Universitarias de Calidad y Bibliotecas Universitarias "Objetivo, la excelencia". Málaga, mes de mayo.

Asistencia a dos reuniones del Grupo REBIUN de Fondo Antiguo

La BUG forma parte de la Línea 1 del II Plan Estratégico, y es miembro del Grupo de trabajo ALFIN.

Continuamos con el envío de registros bibliográficos al Catálogo Colectivo de REBIUN. El total de registros a finales del 2010 de la Biblioteca Universitaria, existentes en el mencionado catálogo, asciende a 1.030.975.

### *Consortio de Bibliotecas Universitarias de Andalucía (CBUA)*

El Rector de la Universidad de Granada sigue presidiendo el Consorcio de Bibliotecas Universitarias de Andalucía, siendo Secretaria la Vicerrectora de Política Científica e Investigación.

En relación con el préstamo consorciado o préstamo online CBUA, que se puso en marcha el año pasado, este año se han unido al proyecto cuatro universidades más, como comentamos anteriormente, Almería, Córdoba, Huelva, Jaén. Siendo actualmente ocho las bibliotecas inmersas en el proyecto.

Se sigue colaborando en la identificación, análisis y selección de nuevos recursos de información, en la actualización y mantenimiento de los mismos, y en el estudio y propuesta de nuevas adquisiciones de recursos de información.

La BUG sigue llevando a cabo la administración del catálogo colectivo del CBUA y participando de forma activa en los demás Grupos de Trabajo.

Otras colaboraciones:

Participación en VIII Asamblea del Grupo Español de Usuarios de Innopac (Madrid, marzo 2010) donde se presentaron las novedades de nuestro sistema integrado de gestión, así como los nuevos desarrollos logrados por otras instituciones.

## 6. Gestión tecnológica

### **Gestión tecnológica**

Durante el 2009 las acciones que se han llevado a cabo en relación con la gestión tecnológica han sido:

- Diseño de la nueva página del catálogo y de la web de la biblioteca
- Ampliación del Préstamo CBUA a Huelva, Jaén , Almería y Córdoba

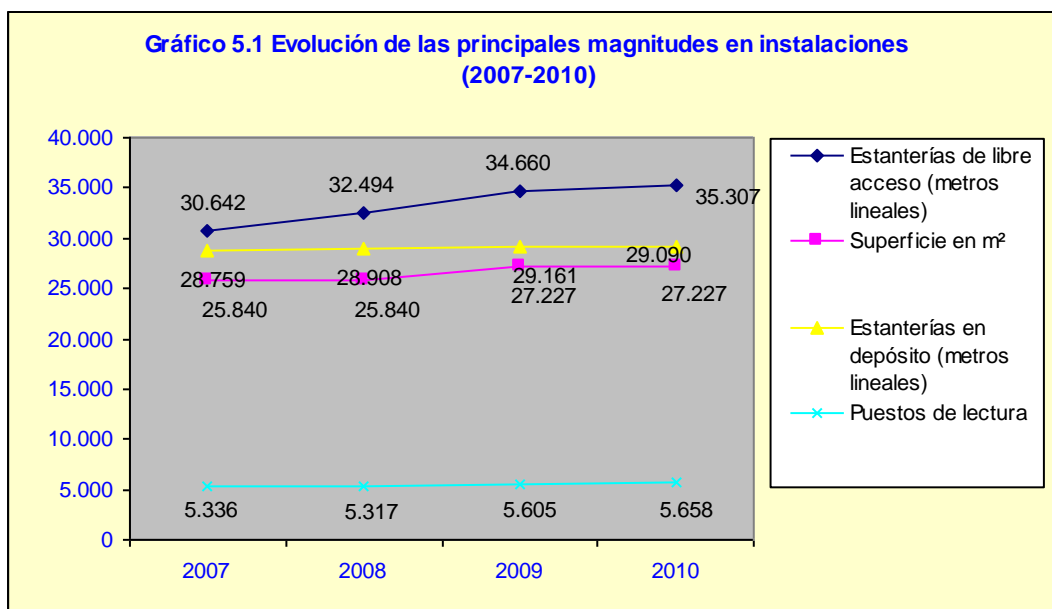
## 7. Infraestructuras

### **Locales y puesto de lectura**

En 2010, las obras llevadas a cabo para la mejora tanto de las infraestructuras como de la calidad de los servicios en la BUG, han sido las siguientes:

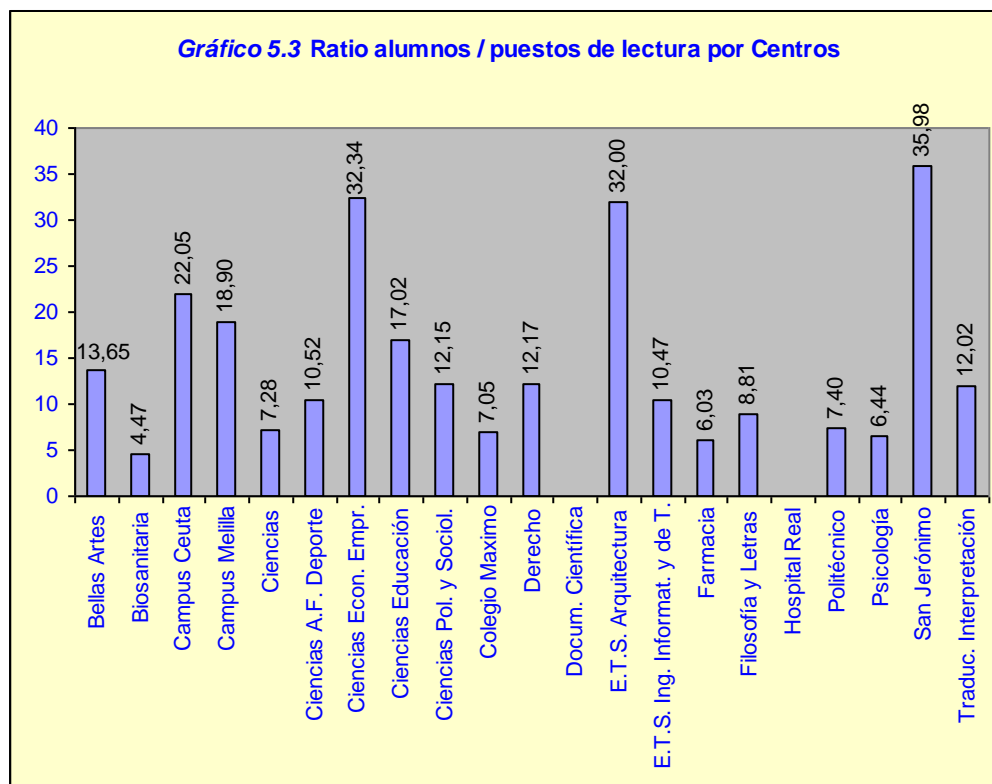
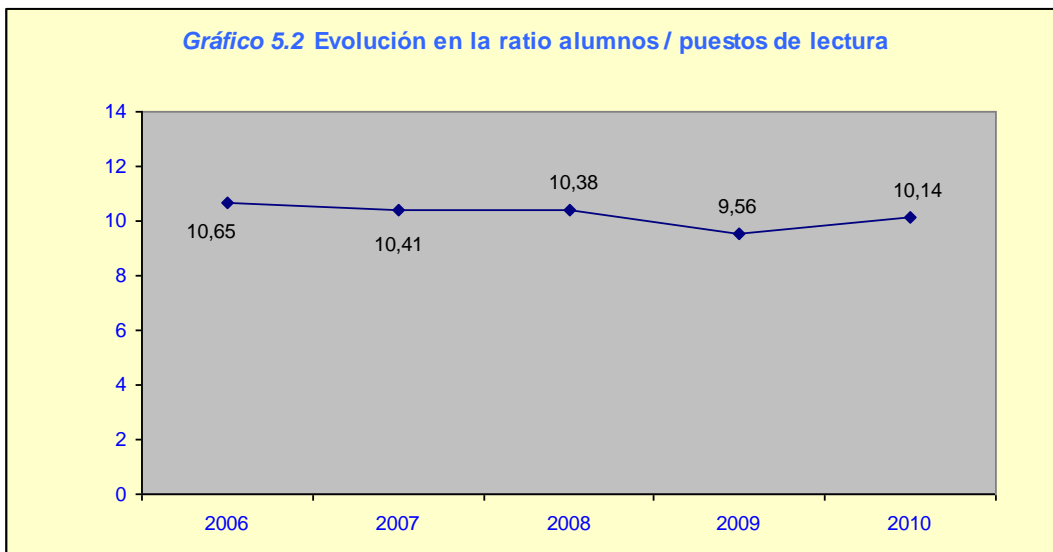
- Continuación de la planificación de la nueva Biblioteca de la Facultad de Derecho (dos reuniones en 2010)
- Adecuación de espacio en planta baja de Biblioteca de Facultad de Psicología, con la creación de una mampara y reubicación de las publicaciones periódicas.
- Inicio de las obras de rehabilitación de la cubierta de la Biblioteca del Hospital Real
- Inauguración de la nueva Biblioteca de la Facultad de Ciencias Económicas y Empresariales

El siguiente gráfico 5.1, muestra la evolución de las principales magnitudes de las instalaciones de la BUG en el periodo 2007 a 2010. Como podemos observar siguen aumentando las estanterías de libre acceso. Las demás magnitudes se mantienen.



En relación a la ratio alumnos de primer y segundo ciclo/puestos de lectura podemos observar como ha vuelto a subir, después de la bajada acaecida en 2009, siendo para 2010 esta ratio de 10,14. (véase en Anexos la tabla 5.1 de la evolución de los últimos años de la ratio alumnos de 1er y 2º ciclo / puestos de lectura en los diferentes Centros).

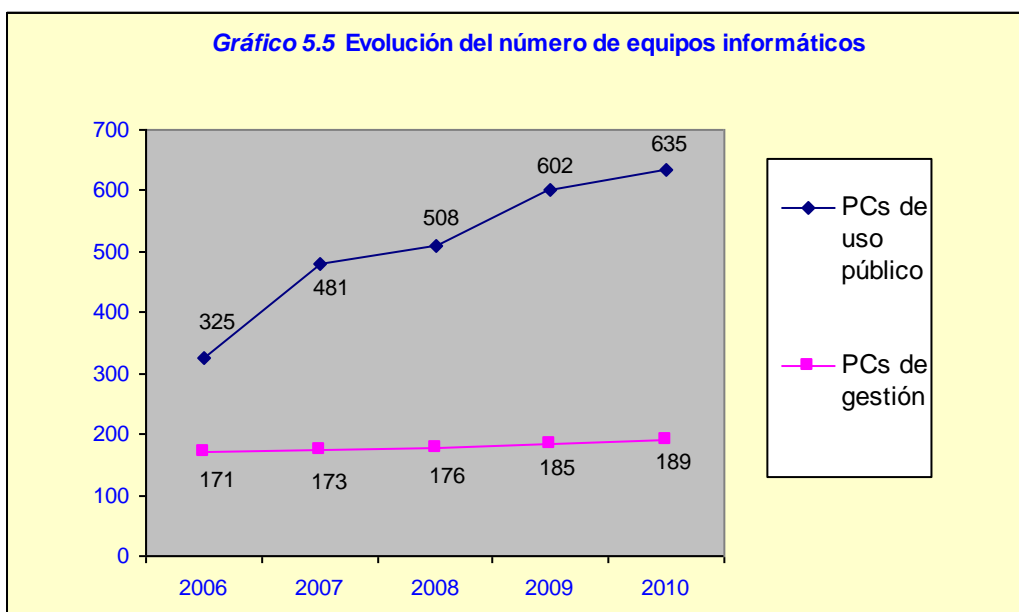
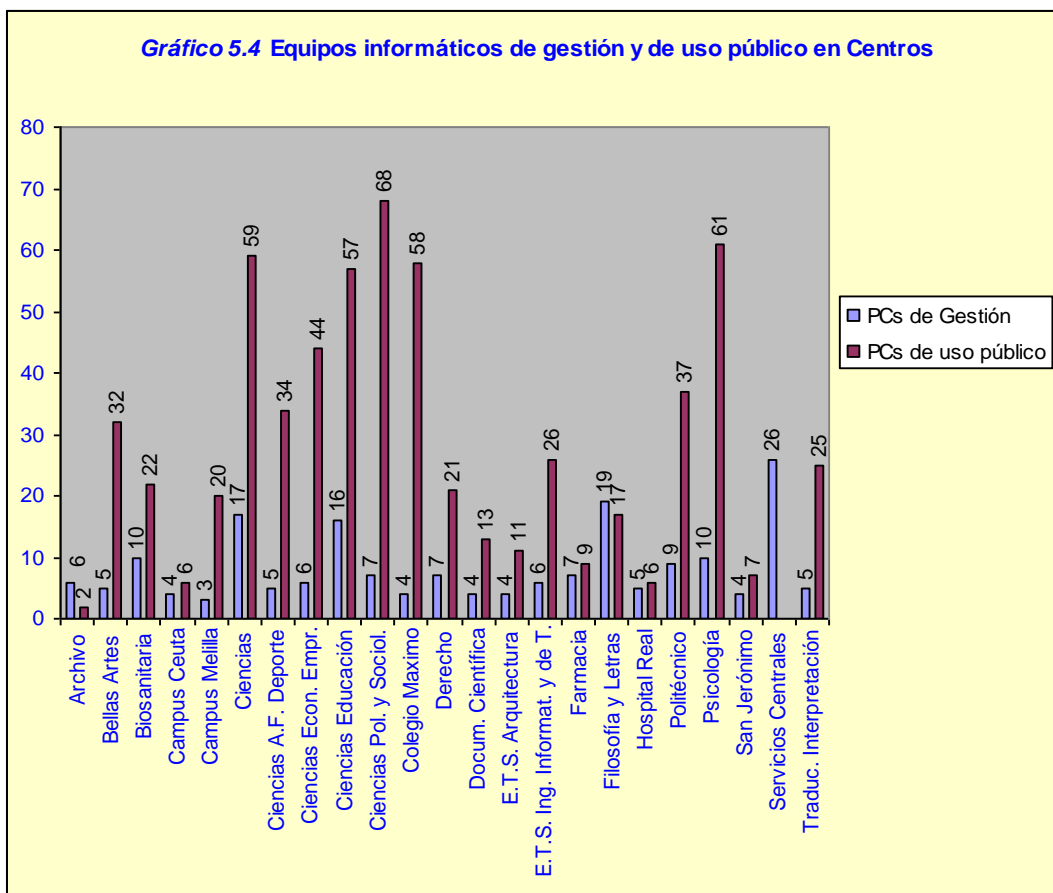
El gráfico 5.2 muestra la evolución de esta ratio en los últimos años y el 5.3 muestra la ratio alumnos / puestos de lectura por Centros.





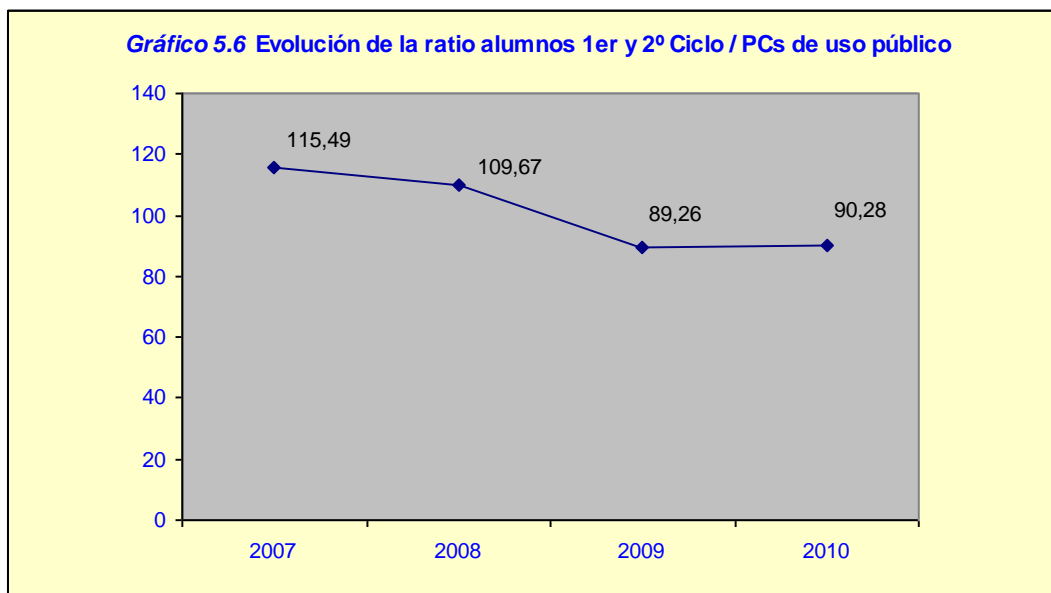
## Equipamiento informático

A continuación se muestra, mediante el gráfico 5.4, los ordenadores de uso público y de gestión existentes en las bibliotecas de Centros y en el gráfico 5.5 la evolución, en los últimos años, del equipamiento informático en el conjunto de la BUG.



Se sigue observando, como en años anteriores, un aumento considerable sobre todo del número de ordenadores de uso público, así como de los ordenadores de gestión. (véase en Anexos la tabla 5.2 con la distribución de los equipos informáticos en los diferentes Centros en el periodo 2006-2010).

La ratio número de alumnos / ordenadores de uso público sigue bajando, quedando en 90,28 alumnos por equipo informático, frente al 89,26 del año anterior (véase en Anexos la tabla 5.3 con las ratios alumnos 1er y 2º ciclo / PCs de uso público 2006-2010). El gráfico 5.6 muestra la evolución de la ratio alumnos / ordenadores de uso público, en el conjunto de la Biblioteca, en el periodo 2006-2010.



## 8. Recursos humanos

### Personal de la Biblioteca Universitaria

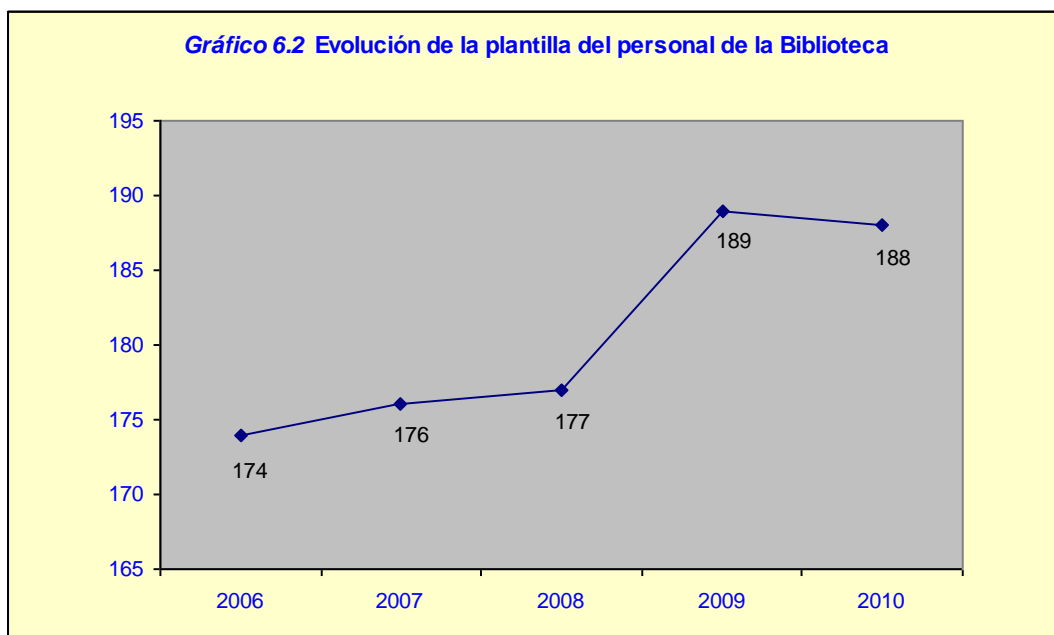
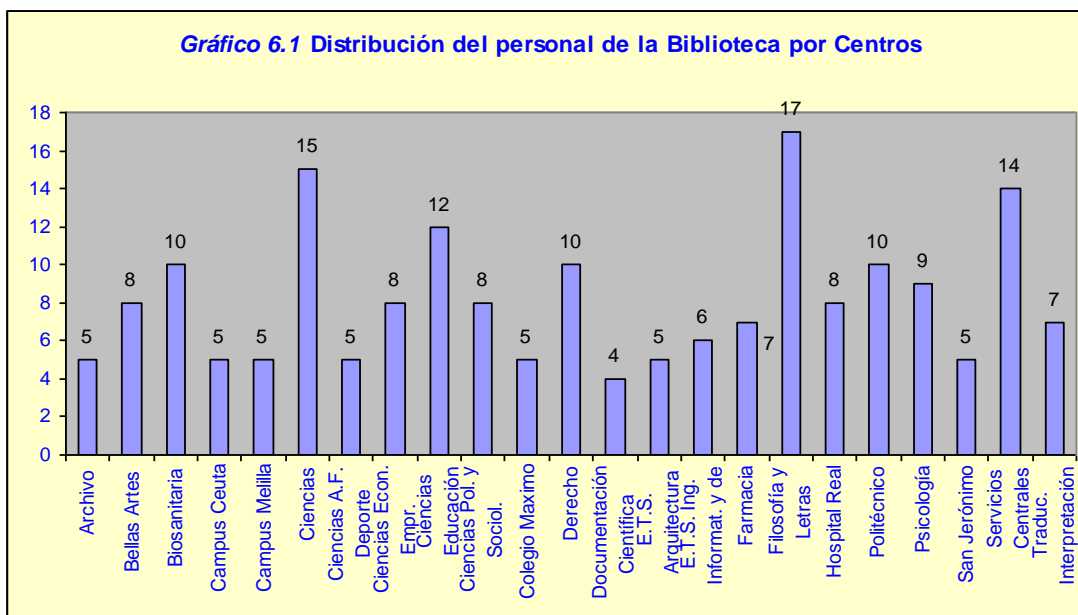
Este año en lo que respecta al Plan de Promoción Interna de la UGR,:

- Se convocó (BOJA N° 21 del 2 de febrero 2010) y se resolvió el Concurso interno de méritos para la provisión de dos plazas de personal funcionario: Bibliotecario Jefe de Servicio (Hospital Real), y Bibliotecario Jefe de Sección Centro Coordinación y Gestión. Dicho concurso se resolvió en junio de 2010.

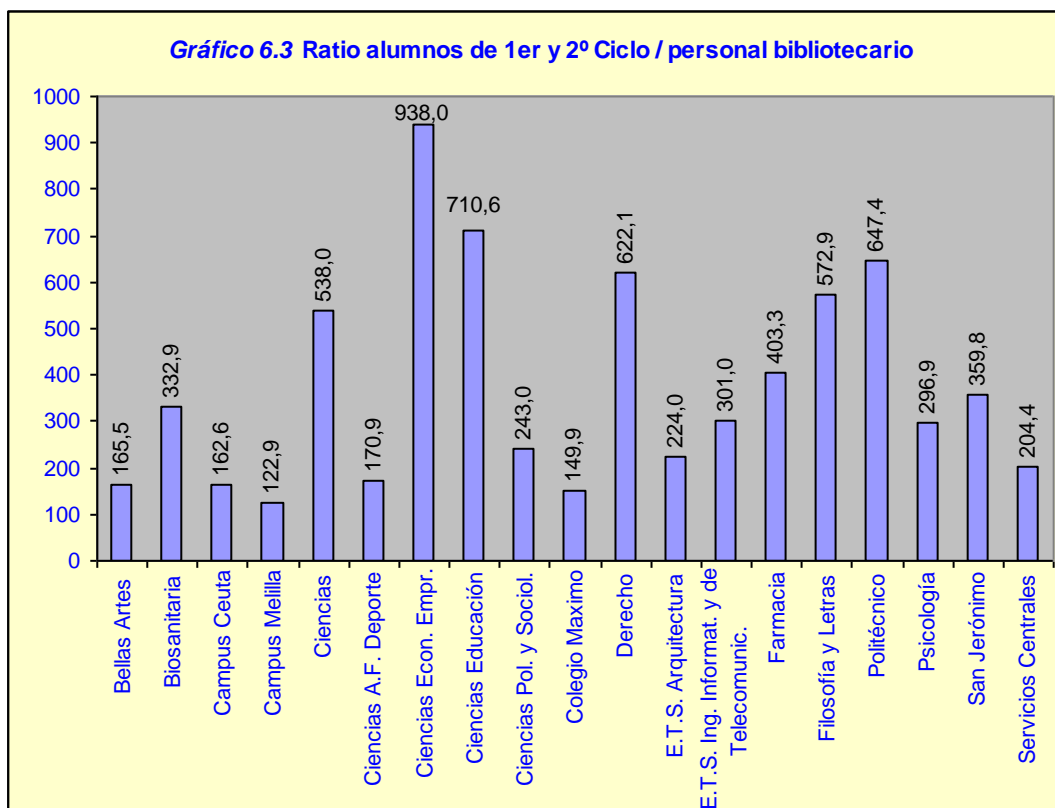
A final de 2010 la plantilla de la Biblioteca está formada por 53 funcionarios de los Grupos A y B, 132 Técnicos Laborales del Grupo III y 3 administrativos (véase en Anexos la tabla 6.1 con la distribución de la plantilla por categorías profesionales en los distintos Centros y Servicios). Este año no ha

habido ningún cambio significativo con respecto al año anterior, en relación con el personal.

El gráfico 6.1 muestra la distribución del personal en los diferentes Servicios y Centros, el 6.2 muestra la evolución de la plantilla de la BUG en el periodo 2006-2010.



Observamos una variación con respecto al año anterior de la ratio alumnos primer y segundo ciclo/personal de la Biblioteca, siendo este año de 304,9 frente a 283,4 del año anterior (véase en Anexos la tabla 6.2 con la distribución del personal y el número de alumnos por Centros, así como las ratios correspondientes). En el gráfico 6.3 se muestra la ratio personal / alumnos en los diferentes Centros.



### Becarios y personal de apoyo

La BUG ha contado este año 2010 entre su personal, con 5 contratados que han realizado sus tareas en los Servicios Centrales y 10 becarios de apoyo técnico, que se han formado acometiendo diversos trabajos en diferentes Bibliotecas de Centros.

### Coste de la plantilla

En relación al coste de la plantilla observamos un incremento en el apartado de Funcionario Grupo C y Laboral Grupo II ; también en el apartado contratados y becarios, debido, como comentamos en el anuario pasado, a que los pagos de los contratados no suelen coincidir exactamente con los año de contratación.

La siguiente tabla muestra la evolución del coste de la plantilla del personal de la Biblioteca en el periodo 2006-2010.

<b>Coste de la plantilla</b>					
	<b>2006</b>	<b>2007</b>	<b>2008</b>	<b>2009</b>	<b>2010</b>
Func. A y B	2.158.141	2.485.579	2.306.778	2.853.883	2.905.084
Func. C, Lab. G. III y IV	4.201.867	3.955.212	4.775.912	4.272.310	4.878.961
Contratados y becarios	203.204	141.114	26.056	80.325	96.000
<b>Total</b>	<b>6.563.212</b>	<b>6.581.905</b>	<b>7.108.746</b>	<b>7.206.518</b>	<b>7.880.045</b>

## **Formación Técnica Profesional**

En colaboración con el Área de Formación del PAS, los cursos organizados este año han sido:

- Bibliotecas Virtuales
- Gestión del gasto y aplicación de técnicas de marketing en la biblioteca universitaria
- Competencias en manejo de la información (ALFIN)
- Derechos de autor y bibliotecas universitarias
- Léxico en lengua inglesa de biblioteconomía y documentación (nivel 1 y 2)

Las sesiones formativas que se han para el personal de la BUG, el PDI y los alumnos de Tercer Ciclo, con los proveedores de información electrónica, han sido:

- Springer: formación online en castellano
- Web of Knowledge (WOK): nuevos recursos de formación online
- Mementos Online,
- Proquest Nueva Plataforma.- Cursos online en español
- UpToDate: Búsquedas y respuestas en medicina clínica.
- Tirant Online
- Lexis Nexis

## **9. Extensión de la Biblioteca Universitaria**

### **Extensión**

Este año también la BUG ha tomado parte en las Jornadas de Recepción del Estudiante, llevadas a cabo durante el mes de octubre en el Campus Universitario de Fuentenueva. En éstas el personal de la Biblioteca, explica a los alumnos lo que la BUG les ofrece, y todas las novedades que hay respecto al año anterior.

Siguen siendo muy solicitadas las visitas guiadas a la Biblioteca del Hospital Real, que dirigidas al personal de la UGR, bajo el nombre “Los tesoros de nuestra Biblioteca” dan a conocer nuestro Patrimonio Bibliográfico.

En relación con el Programa de movilidad del PAS de la UGR con fines de formación, organizado por el Vicerrectorado de Relaciones Internacionales, destacamos las siguientes estancias el personal de la BUG:

- Dos bibliotecarios realizaron una estancia profesional en Galway (Irlanda)
- Dos bibliotecarios realizaron una estancia profesional en la Universidad de Siena (Italia)
- Un técnico especialista realizó una visita profesional a la Biblioteca de la Universidad de Lisboa

## **Exposiciones**

Las exposiciones que se han celebrado en 2010 en la Biblioteca de la UGR, han sido las siguientes:

- La Biblioteca de la Escuela Técnica Superior de Ingeniería Informática y Telecomunicación, en su intento de dar a conocer a los nuevos estudiantes personajes relevantes en el área de Informática, organiza cada año una actividad a la que titula “Homenaje a...”. El personaje homenajeado este año es Charles Babbage., padre de la computación. Además de la muestra bibliográfica y el poster biográfico, tuvo lugar una conferencia sobre dicha personalidad (octubre de 2010)
- La Biblioteca de la Facultad de Filosofía y Letras, organizó en colaboración con el Decanato y Vicedecanato de Actividades Culturales, la exposición bibliográfica JOAQUÍN BOSQUE Y GRANADA, en el pasillo del Aula Magna de la Facultad de Filosofía y Letras (abril 2010)

También la BUG ha colaborado con alguno de sus fondos en las siguientes muestras:

- Arquitectura escrita (Círculo Bellas Artes, Madrid, mayo 2010)
- Grandes vías en España (Ministerio de la Vivienda, junio 2010)
- América en las bibliotecas universitarias españolas (Exposición virtual, otoño 2010)
- Darwin en el Parque de las Ciencias (Ganada, primavera-verano 2010)

---

## Publicaciones

En mayo se presentó la publicación del Cómic con la Historia de la Biblioteca: Balbus el bibliomurciélago. Se trata de un cómic realizado por la propia Biblioteca de la Universidad de Granada, con guión de Enrique Bonet y dibujos de Chema García. Pretende reflejar los hitos más importantes de la Biblioteca desde su origen hasta nuestros días.

## Otras actividades

La Biblioteca Universitaria de Granada, en su trayectoria de proyectarse en la sociedad, en colaboración con la Asociación “Granada 13 Artes”, inauguró en junio, un ciclo cultural con la intención de que se lleve a cabo anualmente. Se denominó “Viviendo los Libros: Biblioteca Universitaria de Granada”. El acto tuvo lugar en la Biblioteca del Hospital Real y consistió en una lectura poética en homenaje a Miguel Hernández y Luis Rosales (poetas de los que este año es el centenario). La lectura se llevó a cabo por Julia Olivares, José Gutiérrez, Pedro Enríquez (miembros de la Academia de las Buenas Letras de Granada) y Yolanda López (actriz). La lectura fue acompañada por la música interpretada por Suhail Serghini.

## 10. Evaluación y gestión de la calidad

En el año 2010, la Biblioteca ha renovado su certificado de calidad de acuerdo con la norma UNE-EN-ISO 9001:2008. Este se ha conseguido tras la realización de las auditorías en algunas Bibliotecas de Centros en Granada, así como en la Biblioteca del Campus de Melilla.

Se realizó el seguimiento del 3er Contrato-Programa y se firmó el 4º, con el Vicerrectorado para la Garantía de la Calidad.

La Biblioteca Universitaria de Granada, recibió el sello de Excelencia - Europea 400+. Esta acreditación ha sido fruto de un proyecto llevado a cabo en colaboración con el Vicerrectorado para la Garantía de la Calidad. Dicho proyecto comienza estableciendo la metodología para el proceso de evaluación: se decide efectuar una nueva Autoevaluación con el Modelo EFQM 2010 y elaborar la correspondiente Memoria Estructurada. Como consecuencia de la Autoevaluación se han constituido cinco nuevos Grupos de mejora en relación con las áreas prioritarias. Terminada la fase de Autoevaluación se elaboró la “Memoria EFQM Estructurada” que fue analizada por un Equipo Evaluador Externo durante el mes de diciembre, recibiendo la Biblioteca Universitaria de Granada el sello de Excelencia Europea 400+.

## **Encuesta LibQual+**

Sigue poniéndose a disposición de los usuarios La encuesta de satisfacción LibQual+, para conocer mejor sus necesidades, y si son cubiertas por los servicios que la BUG les oferta. Con esta encuesta se detecta la calidad del servicio a partir de la percepción del usuario.

Entre los usuarios que cumplimentan dicha encuesta se ha sorteado este año cuatro lectores de documentos electrónicos.

## 11. Comisión de Biblioteca

### **Comisión de Biblioteca**

Es una Comisión consultiva de la Junta de Gobierno y del Rector para todo lo que contribuya al cumplimiento de los fines y mejora de la calidad del servicio. Durante el 2010 se reunió el 12 de mayo.

En esta reunión, se llevaron a cabo las siguientes actuaciones:

- Lectura del Informe sobre las “Actuaciones de la BUG desde junio de 2009 hasta la actualidad”.
- Se presentaron los criterios de reparto del presupuesto para monografías de alumnos entre los diferentes centros.

Informe sobre las actividades formativas de la BUG con la obtención de créditos de libre configuración

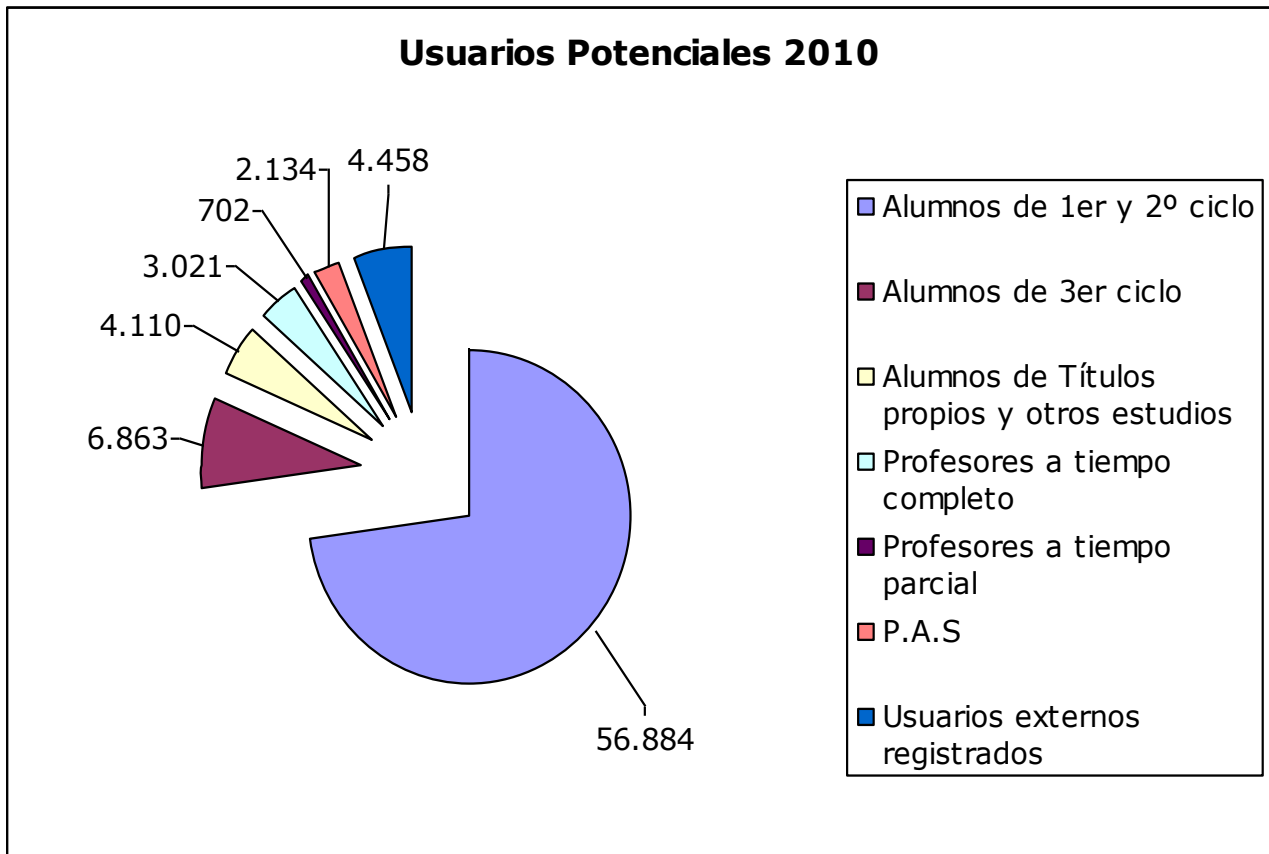
## 12. Objetivos para 2011

La Dirección de la Biblioteca Universitaria de Granada establece los siguientes Objetivos de Calidad para el año 2011, que deben de ser entendidos y asumidos por todo el personal del Servicio:

1. Poner a disposición de los usuarios vía virtual copias digitalizadas de parte del Fondo Antiguo de la Biblioteca Universitaria.
2. Aumentar el número de talleres formativos ofertados tanto a los alumnos como al personal docente e investigador.
3. Difundir los recursos de información y los servicios ofertados por la Biblioteca Universitaria entre los alumnos de formación secundaria con la organización y/o participación en charlas informativas.
4. Mejorar la comunicación con los usuarios con la instalación y uso de equipos de pantallas de anuncios en todas las Bibliotecas de Centro.







**Tabla 1.1****Evolución en la asignación para compra de monografías en las Bibliotecas de Centro (2006-2010)**

Centros	Monografías 2006	Monografías 2007	Monografías 2008	Monografías 2009	Monografías 2010
Archivo	3.826,61	4.017,94	4.218,84	4.429,78	4.651,00
Bellas Artes	16.055,45	16.858,22	17.701,13	18.586,19	16.399,49
Biblioteconomía y Doc.	9.483,27	9.957,43	15.416,55	16.187,38	10.633,25
Campus Ceuta	12.307,24	12.922,60	13.568,73	14.247,17	29.676,12
Campus Melilla-C.Soc.	6.784,07	7.123,27	7.479,43	7.853,41	8.268,68
Campus Melilla-Human	10.958,01	11.505,91	12.081,21	12.685,27	16.946,24
Campus Mellila-Enfermería			1.050,00	4.252,50	8.064,09
Ciencias	83.885,27	88.079,53	92.483,51	97.107,68	60.432,27
Ciencias A.F. Deporte	8.040,68	8.442,71	8.864,85	9.308,09	17.477,54
Ciencias Econ. Empr.	37.776,18	39.664,99	41.648,24	43.730,65	65.781,06
Ciencias Educación	50.766,31	53.304,63	55.969,86	58.768,35	57.461,77
Ciencias Pol. Sociol.	16.201,54	17.011,61	17.862,19	18.755,30	28.644,69
Ciencias Trabajo	18.616,44	19.547,26	20.524,62	21.550,86	19.235,63
Comunicación Audiovisual	4.500,00	4.725,00	4.961,25		
Derecho	42.706,10	44.841,40	47.083,47	49.437,64	61.426,33
Docum. Científica	1.683,70	1.767,89	1.856,28	1.949,09	2.046,00
E.T.S. Arquitectura	13.408,77	14.079,21	14.783,17	15.522,33	24.338,99
E.T.S. Ing. Informática	19.827,21	20.818,57	21.859,50	43.241,72	36.178,26
E.U. Ciencias de la Salud	11.312,25	11.877,86	12.471,75	13.095,34	12.935,89
E.U. Trabajo Social	6.265,30	6.578,57	6.907,50	7.252,87	10.758,49
Farmacia	28.645,49	30.077,77	31.581,66	33.160,74	36.796,22
Filosofía y Letras	47.011,81	49.362,40	51.830,52	54.422,04	84.756,27
Hospital Real	25.467,75	26.741,14	28.078,20	29.482,10	30.956,00
Medicina	21.343,78	22.410,97	23.531,52	24.708,09	19.787,46
Odontología	10.221,97	10.733,07	11.269,72	11.833,21	11.010,00
Politécnico (EAT)	18.703,90	19.639,09	20.621,04	21.652,10	18.700,79
Politécnico (EIQ)	5.093,55	5.348,23	5.615,64	5.896,42	8.641,14
Politécnico (ETSC)	17.526,61	18.402,94	19.323,09	20.289,24	17.872,77
Politécnico (FMA)	7.640,33	8.022,34	8.423,46	8.844,63	9.682,77
Psicología	23.679,87	24.863,87	26.107,06	27.412,41	28.672,01
Telecomunicación	17.526,61	18.402,94	19.323,09		
Traduc. Interpretación	13.499,44	14.174,41	14.883,13	15.627,29	22.107,62
<b>Total</b>	<b>610.765,51</b>	<b>641.303,77</b>	<b>679.380,21</b>	<b>711.289,89</b>	<b>780.338,84</b>

**Tabla 1.2**  
**Evolución de las inversiones y gastos en el periodo 2006-2010**

Inversiones y gastos	2006	2007	2008	2009	2010
Monografías bibliotecas Centros	591.143,40	761.329,63	877.525,57	1.010.103,00	1.132.148,97
Otras inversiones bibliográficas					
Revistas en papel centralizadas	856.348,00	839.979,18	824.582,61	838.398,97	627.359,64
Publicaciones electrónicas	1.126.657,49	1.565.268,80	1.589.144,76	695.510,92	1.199.971,84
Bases de datos	207.100,18	123.612,57	204.226,95	249.940,92	332.100,45
Material informático (mantenimiento y renovación)	299.395,00	193.090,31	274.630,89	337.826,39	343.806,37
Encuadernación y conservación	107.831,79	95.381,25	78.104,34	87.437,15	69.685,57
Gastos de funcionamiento	52.989,00	31.260,97	63.661,72	144.279,31	29.146,45
Otros		12.846,70	20.480,05	43.736,37	121.256,95
Contratos de investigación y becas de apoyo técnico	191.394,00	141.114,03	26.056,23	80.325,24	149.500,00
Edición		309.638,97	98.937,05	14.016,46	5.001,34
<b>Total</b>	<b>3.432.858,86</b>	<b>4.073.522,41</b>	<b>4.057.350,17</b>	<b>3.501.574,73</b>	<b>4.201.897,21</b>

**Tabla 2.1**  
**Evolución del contenido de la base de datos por tipo de material**

Tipo de Material	2009		2010	% de la base de datos	Incremento en 2010	Incremento en %
	Bibliográficos	Ejemplares	Ejemplares	Ejemplares	Ejemplares	Ejemplares
Tesis Cd-Rom	166	286	476	0,04%	190	66%
Trab. Alumnos	1.466	1.763	2.133	0,17%	370	21%
Rev Imp-Electr	1.845	1.108	2.631	0,20%	1.523	137%
Discursos Ugr	141	13	147	0,01%	134	1031%
Mat. Impreso	553.462	937.316	996.794	77,33%	59.478	6%
Mat. Archivado	26	40		0,00%	-40	-100%
Musica Impresa	3.605	4.990	5.241	0,41%	251	5%
Cartograficos	1.181	2.109	1.914	0,15%	-195	-9%
Mapa Mns	4	4	4	0,00%	0	0%
Grafico Proy.	2.190	3.456	3.685	0,29%	229	7%
Microforma	607	862	837	0,06%	-25	-3%
Grab.No Mus.	168	407	431	0,03%	24	6%
Grab. Sonora	1.020	1.534	1.628	0,13%	94	6%
Grafico 2-D	157	169	175	0,01%	6	4%
Artic. Elect.	7.100	0	7.100	0,55%	7.100	
Fichero Orden.	3.852	5.179	6.608	0,51%	1.429	28%
Tesis Papel	4.520	5.563	9.646	0,75%	4.083	73%
Kit	340	859	986	0,08%	127	15%
Material Mixto	25	56				0%

Tesis Electron	1.725	29	2.202	0,17%	2.173	126%
Objeto 3-D	52	370	458	0,04%	88	24%
Tesis Microfic	2.626	3.057	3.971	0,31%	914	30%
Manuscritos	1.824	1.825	1.851	0,14%	26	1%
Dvd	5.921	10.052	11.312	0,88%	1.260	13%
Vhs	206	501	526	0,04%	25	5%
Patentes	55	0	55	0,00%	55	
Doc Electronic	191.077	565	219.498	17,03%	218.933	115%
Ref. Art/Tesis	8.740	25	8.748	0,68%	8.723	100%
<b>Total</b>	<b>794.101</b>	<b>982.138</b>	<b>1.289.057</b>	<b>100,00%</b>	<b>306.919</b>	<b>31%</b>

Tabla 2.2

Evolución del contenido de la base de datos por nivel bibliográfico

Nivel bibliográfico	2009		2010		Incremento en 2010		Incremento en %
	Bibliográficos	Ejemplares	Bibliográficos	Ejemplares	Bibliográficos	Ejemplares	Bibliográficos
Monografías	626.659	904.134	668.952	901.352	42.293	-2.782	7%
Publicaciones seriadas	27.462	10.738	56.896	57.997	29.434	47.259	107%
Tesis	23.354	8.921	32.186	12.295	8.832	3.374	38%
Fondo antiguo	115.069	58.342	116.958	59.299	1.889	957	2%
Vaciados	1.557	3	7.100	3	5.543	0	356%
						0	
	<b>794.101</b>	<b>982.138</b>	<b>882.092</b>	<b>1.030.946</b>	<b>87.991</b>	<b>48.808</b>	<b>11%</b>

Tabla 2.3 Evolución del contenido de la base de datos por ubicación

Centros	2009		2010		Incremento en 2010		Incremento en %	
	Bibliogr	Ejempl	Bibliogr	Ejempl	Bibliogr	Ejempl	Bibliogr	Ejempl
Archivo	407	2.036	408	2.194	1	158	0,25%	7,76%
Biblioteca H. Real	42.153	58.108	45.012	64.186	2.859	6.078	6,78%	10,46%
B.Politécnico	13.796	33.689	15.074	36.730	1.278	3.041	9,26%	9,03%
B.Campus Ceuta	6.711	22.733	6.709	24.129	-2	1.396	-0,03%	6,14%
B. Enfer Ceuta	195	590	715	1.851	520	1.261	266,67%	213,73%
B. C.Melilla	6.075	24.428	6.647	27.229	572	2.801	9,42%	11,47%
B. Doc. Cientif.	6.484	13.756	9.520	18.801	3.036	5.045	46,82%	36,67%
B. Cc. Salud	3.257	8.705	3.313	9.238	56	533	1,72%	6,12%
B. Cc. Trabajo	2.139	9.720	2.478	10.783	339	1.063	15,85%	10,94%
B. Informatica	10.454	22.058	11.357	24.060	903	2.002	8,64%	9,08%
B.Trab. Social	3.426	10.621	3.597	11.370	171	749	4,99%	7,05%
B.Arquitectura	6.215	13.535	6.874	14.976	659	1.441	10,60%	10,65%
B. Deport.	4.570	14.242	4.877	15.144	307	902	6,72%	6,33%
B. Bellas Artes	13.370	23.613	14.270	25.183	900	1.570	6,73%	6,65%
B. Com y Doc	8.097	17.001	8.456	17.530	359	529	4,43%	3,11%
B. Cc. Educación	28.676	69.003	38.420	88.645	9.744	19.642	33,98%	28,47%
B. Ciencias	30.515	63.401	31.274	65.887	759	2.486	2,49%	3,92%
B. Derecho	40.508	82.500	41.291	84.675	783	2.175	1,93%	2,64%
B. Econ. Y Emp.	16.980	39.698	17.474	40.683	494	985	2,91%	2,48%
B. Farmacia	10.272	22.253	10.332	23.030	60	777	0,58%	3,49%
B. Letras A	149.259	239.160	160.119	255.665	10.860	16.505	7,28%	6,90%
B. Letras B	12.056	19.533	12.535	20.404	479	871	3,97%	4,46%
B. Medicina	13.539	24.994	13.787	25.862	248	868	1,83%	3,47%
B. Odontología	2.048	2.882	2.103	3.017	55	135	2,69%	4,68%
B. Polit. Y Soc.	15.198	35.588	15.515	36.733	317	1.145	2,09%	3,22%
B. Psicología	11.924	23.439	12.317	24.956	393	1.517	3,30%	6,47%
B.Trad. E Inter.	13.283	22.924	15.051	25.653	1.768	2.729	13,31%	11,90%
Ceama	16	46	14	47	-2	1	-12,50%	2,17%
C. Leng. Moder.	6.508	15.980	6.832	17.114	324	1.134	4,98%	7,10%
Inst. And Geof	994	1.566	983	1.577	-11	11	-1,11%	0,70%
Multi	92.839		97.398		4.559	0	4,91%	
B.José Saramago	10.309	12.474	11.300	13.594	991	1.120	9,61%	8,98%
B. Electrónica	213.098		256.040		42.942	0	20,15%	
<b>Totales</b>	<b>795.371</b>	<b>950.276</b>	<b>882.092</b>	<b>1.030.946</b>	<b>86.721</b>	<b>80.670</b>	<b>10,90%</b>	<b>8,49%</b>

**Tabla 2.4**  
**Distribución de títulos por tipo de material y centros**

Centros	Totales	Mat. impreso	Mat. Archivado	Música impresa	Música mns	Cartográficos	Mapa mns
Archivo Universitario	2.194	2.131		3		1	
Biblioteca H. Real	64.186	59.668		16		118	3
Biblioteca Politécnico	36.730	33.667				320	
Biblioteca Campus Ceuta	24.129	23.187		9		8	
Biblioteca E.U. Enfermería Ceuta	1.851	1.843					
Biblioteca Campus Melilla	27.229	26.648		16		4	
Biblioteca Doc. Cientif.	18.801	18.486				8	
Biblioteca Cc. Salud	9.238	9.013					
Biblioteca Cc. Trabajo	10.783	10.404					
Biblioteca E.T.S. Ing. Informática Y De Telecomunicación	24.060	22.447				1	
Biblioteca Trab. Social	11.370	10.902					
Biblioteca Arquitectura	14.976	14.600				9	
Biblioteca Ac.Fis.Deport.	15.144	14.238				7	
Biblioteca. Bellas Artes	25.183	23.461		7		47	
Biblioteca Comunicación Y Documentación	17.530	17.280		9		2	
Biblioteca Cc. Educación	88.645	83.565		98		3	
Biblioteca Ciencias	65.887	61.093				967	1
Biblioteca Derecho	84.675	84.343				7	
Biblioteca Econ. Y Emp.	40.683	39.998				1	
Biblioteca Farmacia	23.030	21.661				5	
Biblioteca Letras A	255.665	237.396		4.895	9	396	
Biblioteca Letras B	20.404	20.160				1	
Biblioteca Medicina	25.862	25.041					
Biblioteca Odontología	3.017	2.680					
Biblioteca Polit. Y Soc.	36.733	34.824		1		4	
Biblioteca Psicología	24.956	24.192					
Biblioteca Trad. E Inter.	25.653	24.226		1		1	
Ceama	47	47					
Centro Leng. Moder.	17.114	16.790					
Inst. Andaluz Geofísica	1.577	1.525				1	
Biblioteca José Saramago (Lanzarote)	13.594	13.460		1			
Biblioteca Electrónica	258.092	17.816		185		3	
<b>Totales</b>	<b>1.289.038</b>	<b>996.792</b>	<b>0</b>	<b>5.241</b>	<b>9</b>	<b>1.914</b>	<b>4</b>

**Tabla 2.4**  
**Distribución de títulos por tipo de material y centros**

Centros	Totales	Mat. impreso	Mat. Archivado	Música impresa	Música mns	Cartográficos	Mapa mns
Archivo Universitario	<b>2.194</b>	2.131		3		1	
Biblioteca H. Real	<b>64.186</b>	59.668		16		118	3
Biblioteca Politécnico	<b>36.730</b>	33.667				320	
Biblioteca Campus Ceuta	<b>24.129</b>	23.187		9		8	
Biblioteca E.U. Enfermería Ceuta	<b>1.851</b>	1.843					
Biblioteca Campus Melilla	<b>27.229</b>	26.648		16		4	
Biblioteca Doc. Cientif.	<b>18.801</b>	18.486				8	
Biblioteca Cc. Salud	<b>9.238</b>	9.013					
Biblioteca Cc. Trabajo	<b>10.783</b>	10.404					
Biblioteca E.T.S. Ing. Informática Y De Telecomunicación	<b>24.060</b>	22.447				1	
Biblioteca Trab. Social	<b>11.370</b>	10.902					
Biblioteca Arquitectura	<b>14.976</b>	14.600				9	
Biblioteca Ac.Fis.Deport.	<b>15.144</b>	14.238				7	
Biblioteca. Bellas Artes	<b>25.183</b>	23.461		7		47	
Biblioteca Comunicación Y Documentación	<b>17.530</b>	17.280		9		2	
Biblioteca Cc. Educación	<b>88.645</b>	83.565		98		3	
Biblioteca Ciencias	<b>65.887</b>	61.093				967	1
Biblioteca Derecho	<b>84.675</b>	84.343				7	
Biblioteca Econ. Y Emp.	<b>40.683</b>	39.998				1	
Biblioteca Farmacia	<b>23.030</b>	21.661				5	
Biblioteca Letras A	<b>255.665</b>	237.396		4.895	9	396	
Biblioteca Letras B	<b>20.404</b>	20.160				1	
Biblioteca Medicina	<b>25.862</b>	25.041					
Biblioteca Odontología	<b>3.017</b>	2.680					
Biblioteca Polit. Y Soc.	<b>36.733</b>	34.824		1		4	
Biblioteca Psicología	<b>24.956</b>	24.192					
Biblioteca Trad. E	<b>25.653</b>	24.226		1		1	



Inter.							
Ceama	47	47					
Centro Leng. Moder.	17.114	16.790					
Inst. Andaluz Geofísica	1.577	1.525				1	
Biblioteca José Saramago (Lanzarote)	13.594	13.460		1			
Biblioteca Electrónica	258.092	17.816		185		3	
<b>Totales</b>	<b>1.289.038</b>	<b>996.792</b>	<b>0</b>	<b>5.241</b>	<b>9</b>	<b>1.914</b>	<b>4</b>

Centros		Microforma	Grab.no mus.	Grab.musical	Gráfica 2D	Art Elect	Fichero ord
Archivo Universitario							9
Biblioteca H. Real	9	366	3		115		101
Biblioteca Politécnico	145	1			4		605
Biblioteca Campus Ceuta	111		23	98	4		212
Biblioteca E.U. Enfermería Ceuta							2
Biblioteca Campus Melilla	49		1	25	2		176
Biblioteca Doc. Cientif.	65		12				138
Biblioteca Cc. Salud	57						124
Biblioteca Cc. Trabajo	29	1	44				79
Biblioteca E.T.S. Ing. Informática Y De Telecomunicación	51	4	1				734
Biblioteca Trab. Social	33	1	2				76
Biblioteca Arquitectura	92				1		104
Biblioteca Ac.Fis.Deport.	42	4		4			221
Biblioteca. Bellas Artes	594	2		24			241
Biblioteca Comunicación Y Documentación	20	1					74
Biblioteca Cc. Educación	540	13	71	328	18		655
Biblioteca Ciencias	79	1	6				352
Biblioteca Derecho	18	1					139
Biblioteca Econ. Y Emp.	10						158
Biblioteca Farmacia	51	4			18		154
Biblioteca Letras A	821	378	142	1.144	5		716
Biblioteca Letras B	13	22	1				18
Biblioteca Medicina	223	1			8		140

Biblioteca Odontología	40	1					28
Biblioteca Polit. Y Soc.	140	6	10				61
Biblioteca Psicología	160	29	8				85
Biblioteca Trad. E Inter.	178	1	90	4			179
Ceama							
Centro Leng. Moder.	115		17				28
Inst. Andaluz Geofísica							16
Biblioteca José Saramago (Lanzarote)				1			17
Biblioteca Electrónica						7.100	966
<b>Totales</b>	<b>3.685</b>	<b>837</b>	<b>431</b>	<b>1.628</b>	<b>175</b>	<b>7.100</b>	<b>6.608</b>

Centros	Tesis papel	KIT	Material mixto	Tesis electr	Objeto 3D	Manuscritos	DVD	VHS
Archivo Universitario	7				1		41	1
Biblioteca H. Real	31	4			5	1800	288	1
Biblioteca Politécnico	136	35			87			61
Biblioteca Campus Ceuta	3	95		1	16		289	69
Biblioteca E.U. Enfermería Ceuta		4						2
Biblioteca Campus Melilla	8	135		4	16		134	3
Biblioteca Doc. Cientif.	41	2		1	5	1	36	
Biblioteca Cc. Salud	7	12					19	
Biblioteca Cc. Trabajo	2	3			3		193	1
Biblioteca E.T.S. Ing. Informática Y De Telecomunicación	130	1		11	22		385	2
Biblioteca Trab. Social		17			3		316	
Biblioteca Arquitectura	26	25			5		101	
Biblioteca Ac.Fis.Deport.	305	8			5		180	1
Biblioteca. Bellas Artes	174				5		574	35
Biblioteca Comunicación Y Documentación	55				25		40	3
Biblioteca Cc. Educación	646	443		1	59		1672	74
Biblioteca Ciencias	1.563	18		1	49		1573	6
Biblioteca Derecho	8				5		1	16

Biblioteca Econ. Y Emp.	115	2		1	9		382	1
Biblioteca Farmacia	855	10			87	1	9	
Biblioteca Letras A	4.479	8		1	7	41	2940	189
Biblioteca Letras B	32	2		1			1	
Biblioteca Medicina	333	57		4	17	8	18	
Biblioteca Odontología	258	1					7	
Biblioteca Polit. Y Soc.	110				5		1450	2
Biblioteca Psicología	94	89			16		104	24
Biblioteca Trad. E Inter.	103	9		1	6		421	28
Ceama								
Centro Leng. Moder.	9	6					135	7
Inst. Andaluz Geofísica	32							
Biblioteca José Saramago (Lanzarote)	73							
Biblioteca Electrónica	11			2.175			3	
<b>Totales</b>	<b>9.646</b>	<b>986</b>	<b>0</b>	<b>2.202</b>	<b>458</b>	<b>1.851</b>	<b>11.312</b>	<b>526</b>

Centros	Doc electr	Rev Imp.electr.	Patentes	Discursos UGR	Ref art tesis	Tesis microf	Tesis CD-ROM	Trab alumnos
Archivo Universitario								
Biblioteca H. Real	1					1537	119	1
Biblioteca Politécnico	4	1				5	11	1648
Biblioteca Campus Ceuta							4	
Biblioteca E.U. Enfermería Ceuta								
Biblioteca Campus Melilla	2					1	5	
Biblioteca Doc. Cientif.	3	1					2	
Biblioteca Cc. Salud	2						4	
Biblioteca Cc. Trabajo	3	16				2	2	1
Biblioteca E.T.S. Ing. Informática Y De Telecomunicación	48	189				34		
Biblioteca Trab. Social	2	16				1	1	
Biblioteca Arquitectura		8					5	
Biblioteca Ac.Fis.Deport.		98				25	6	
Biblioteca. Bellas Artes	2					9	7	1
Biblioteca	2					19		

Comunicación Y Documentación								
Biblioteca Cc. Educación	7	19				260	35	138
Biblioteca Ciencias	1	170				1	6	
Biblioteca Derecho	2	52		2		80	1	
Biblioteca Econ. Y Emp.	5					1		
Biblioteca Farmacia		2		1		168	4	
Biblioteca Letras A	6	333		8	21	1500	227	3
Biblioteca Letras B		13				140		
Biblioteca Medicina	3	4					5	
Biblioteca Odontología	1					1		
Biblioteca Polit. Y Soc.	16	23		2		79		
Biblioteca Psicología	2	76				69	8	
Biblioteca Trad. E Inter.	12	28				37	21	307
Ceama								
Centro Leng. Moder.	5				1	1		
Inst. Andaluz Geofísica						1	2	
Biblioteca José Saramago (Lanzarote)	38				3		1	
Biblioteca Electrónica	219304	1582	55	134	8723			35
<b>Totales</b>	<b>219.471</b>	<b>2.631</b>	<b>55</b>	<b>147</b>	<b>8.748</b>	<b>3.971</b>	<b>476</b>	<b>2.134</b>

**Tabla 2.5**  
**Exclusividad de la colección por centros**

Centros	2010		
	Bibliográficos	Ejemplares	Exclusividad de la colección
Archivo Universitario	408	2.194	21,85%
Biblioteca H. Real	45.012	64.186	86,03%
Biblioteca Politécnico	15.074	36.730	63,07%
Biblioteca Campus Ceuta	6.709	24.129	37,63%
Biblioteca E. U. Enfermería Ceuta	715	1.851	51,62%
Biblioteca Campus Melilla	6.647	27.229	30,46%
Biblioteca Doc. Cientif.	9.520	18.801	59,88%
Biblioteca Cc. Salud	3.313	9.238	55,24%
Biblioteca Cc. Trabajo	2.478	10.783	32,37%
Biblioteca E.T.S. Ing. Informática Y De Telecomunicación	11.357	24.060	74,16%
Biblioteca Trab. Social	3.597	11.370	41,59%
Biblioteca Arquitectura	6.874	14.976	58,05%
Biblioteca Ac.Fis.Deport.	4.877	15.144	62,42%
Biblioteca. Bellas Artes	14.270	25.183	69,21%
Biblioteca Comunicación y Documentación	8.456	17.530	56,70%
Biblioteca Cc. Educación	38.420	88.645	60,86%
Biblioteca Ciencias	31.274	65.887	72,36%

Biblioteca Derecho	41.291	84.675	74,97%
Biblioteca Econ. Y Emp.	17.474	40.683	61,53%
Biblioteca Farmacia	10.332	23.030	65,06%
Biblioteca Letras A	160.119	255.665	81,22%
Biblioteca Letras B	12.535	20.404	69,19%
Biblioteca Medicina	13.787	25.862	71,04%
Biblioteca Odontología	2.103	3.017	83,82%
Biblioteca Polit. Y Soc.	15.515	36.733	52,52%
Biblioteca Psicología	12.317	24.956	59,80%
Biblioteca Trad. E Inter.	15.051	25.653	71,90%
Ceama	14	47	48,28%
Centro Leng. Moder.	6.832	17.114	69,00%
Inst. Andaluz Geofísica	983	1.577	75,10%
Biblioteca José Saramago (Lanzarote)	11.300	13.594	91,72%
Biblioteca Electrónica	256.040	258.092	99,20%
Múltiples ubicaciones	97.398		
<b>Totales:</b>	<b>882.092</b>	<b>1.289.038</b>	

**Tabla 2.6**  
**Búsquedas en bases de datos**

Bases de datos	2006	2007	2008	2009	2010
ABI INFORM	51.064	56.920	63.667	70.775	58.798
ACCOUNTING & TAX	43.567	49.918	50.253	58.227	51.001
ACTA SANCTORUM	29	22	14	42	62
AMADEUS	445	4.040	2.495	1.650	
ANNUAL REGISTER			138	140	
ARTBIBLIOGRAPHIES MODERN			698	1.134	2.827
ARTICLES AT INIST	4.578				
ASFA	5.130	4.061	2.582	2.448	6.290
AUTORIDADES BNE		440			
AVERY INDEX		185	280	441	2.196
ASSIA	3.616				
BANKING INFORMATION SOURCES	43.146	45.033	50.043	53.944	50.661
BIBLIOGRAFÍAS LIT.ESPAÑOLAS		241	159	113	162
BIBLIOGRAFÍAS NACIONALES	6.368	1.850			
BIBLIOGRAPHY HISTORY OF ART	3.760	892	390	155	
BOOKS IN PRINTS ONLINE	1.202	390			
BUSINESS SOURCE PREMIER	14.325	12.201	11.739	13.807	20.822
CAB	5.583	4.398	1.519	550	1.037
CINHAL		12.369	5.179	2.559	5.297
COS SCHOLAR UNIVERSE SOCIAL SCIENCE				4.404	3.388
CSIC	15.365	44.622	51.675	46.671	51.228
CURRENT CONTENTS CONECT	7.894	11.364	8.298	4.070	2.697
DERWENT INNOVATIONS INDEX	269	388	209	114	223
DIALNET				9.031	28.561
DISSERTATIONS AND THESES	44.544	54.728	46.057	55.779	54.555
EI COMPENDEX	2.246	3.034	1.249	2.119	1.737
ECONLIT	2.856	3.904	1.753	1.022	1.308
ELDERECHO				2.961	
ERIC	8.149	15.808	10.602	12.294	9.162
ESSENTIAL SCIENCE INDICATORS	10.796	14.206	9.386	7.084	8.325
FRANCIS	10.169	5.304	3.375	3.684	1.975
FSTA	6.150	6.231	2.841	1.234	1.291
GEOBASE				65	355
GEOREF	22.067	6.933	3.548	213	311
GLOBAL HEALTH	17.481	15.470	4.299	313	356
GROVE MUSIC ON LINE		704	2.415	2.614	2.118
HEALTH & MEDICAL COMPLETE	44.566	47.019	52.030	55.397	52.604
HISTORICAL ABSTRACTS	231	244	200	705	1.222
HUMANITIES FULL TEXT	8.162	5.027	6.259	611	1.733
INCODA				49	175
INDEX ISLAMICUS	5.499	6.600	575	412	3.052
INSPEC	3.298	2.038	1.265	422	1.014
INTERNATIONAL REPERTORY LITERATURE ART	3.418	643	152	66	123
ISD (INIST)		4.138	7.163	352	469
ISI PROCEEDINGS	2.194	2.501	3.660		
ITALIAN RENAISSANCE	245	530	400	90	

IUSTEL	21.405	17.745	17.740	17.665	18.225
JCR (SCIENCES AND SOCIAL SCIENCES)	35.684	28.446	34.381	32.563	29.221
JOURNALS@OVID FULL TEXT	14.017				
LA LEY	1.435	2.040	5.515	8.185	19.872
LEXIS-NEXIS	5.124	2.843	1.643	975	5.681
LISA	5.758	4.622	4.423	17.450	53.867
LISTA		505	608	684	1.416
LITERATURE ONLINE	13.079	13.525	15.915	16.410	10.517
MATHSCI	983	1.074	445	132	160
MATHSCINET			62.134	70.288	74.237
MEDLINE	47.391	43.398	23.856	16.453	18.148
MLA	3.549	4.181	3.074	3.241	3.052
NAXOS			2.250	3.395	1.765
NTIS	798	3.865	3.513	124	2.795
OVID NURSE FULL TEXT				66	320
PATROLOGÍA LATINA	2.012	1.714	1.649	2.078	1.179
PERIODICAL CONTENTS INDEX FULL TEXT	2.908				1.227
PHILOSOPHER'S INDEX	4.623	2.018	553	1.049	
PILOT DATA BASE		1.334	1.836	1.487	634
PRIMAL PICTURES			746	1.955	
PROQUEST DISSERTATION AND TESES					4.070
PROQUEST MEDICAL LIBRARY					
PROQUEST PSHYCHOLOGY JOURNAL					
PROQUEST RESEARCH LIBRARY					
PSICODOC	1.055	120	512		
PSYARTICLES (1)					
PSYCINFO	23.773	25.735	15.223	15.968	
PSYCLIT	1.350	500			14.779
QUANTOR				366	
PSYCRITIQUE			78	428	
REPertoire DE L'ART E D'ARCHEOLOGIE	3.469	673	164	78	1.109
RILM			2.568	3.350	110
SCIFINDER SCHOLAR	37.076	40.570	44.574	40.635	2.628
SCOPUS	30.165	49.051	49.143	119.340	39.636
SERFILE	17.023	13.035	3.708		148.689
SOCIOLOGICAL ABSTRACTS	5.973	5.826	7.745	3.030	
SPORT DISCUS	21.963	11.766	19.530	33.125	3.325
TIRANT ASESORES			1.705	1.670	
TIRANT ONLINE	17.125	25.885	24.135	27.115	10.274
ULRICH WEB	5.530	6.826	25.472		4.085
URBADOCS				2.995	32.805
V-LEX			5.289	9.886	5.796
WEB OF SCIENCE		196.845	146.988	174.745	3.105
WEB OF KNOWLEDGE	139.375				19.856
WESTLAW/ARANZADI	89.399	90.418	81.862	67.340	150.119
BUSQUEDAS EN OTRAS B.D. DE LA UGR					
					110.134
<b>Total</b>	<b>950.454</b>	<b>1.038.956</b>	<b>1.015.544</b>	<b>1.112.032</b>	<b>1.219.971</b>

**Tabla 2.7**  
**Artículos a texto completo descargados**

Productos	2006	2007	2008	2009	2010
ABI Inform Global	9.067	10.136	15.515	16.382	15.496
Accounting and Tax	266	451	141		108
ACM Digital Library	4.359	3.669	151	1.305	1.231
ACS	17.654	19.930			22.898
Acta Sanctorum	27	0	113	2	14
AMA titles-Proquest					
American Geophysical Union					532
Annual Register			24	2	
Annual Reviews	3.107	1.955	2.308	2.685	3.154
ASCE			5.542	822	536
ASM	4.006	0			3.893
Banking Information Source	396	590	406		471
Berkeley Journals				258	300
Blackwell Synergy	26.400	29.185	30.094		
Businness Source Premier	7.632	6.452	7.597	6.946	9.488
Cambridge Journals	3.431	3.702	4.584	6.326	8.150
CINHAL				81	29
DIALNET				12.408	40.390
Dissertations and theses	14	155	585		
EBBO				1.734	1.156
EbscoHost EJS	8.339				
EI Compendex		2.754	218		
ELDERECHO				7.253	3.463
Elsevier-Books Series				3.651	3.381
Elsevier-E-books				10.542	16.748
Elsevier-Reference work				6.179	1.572
Elsevier-handbooks				459	227
E-Excellence			260	156	
E-Libro	32.427	7.378	24.461	240.264	275.933
EJS			4.745	3.305	5.616
Emerald	2.221	2.892	4.236	3.392	4.447
Gran Enciclopedia Planeta				7.716	
Grove Music on Line		999	4.829	3.031	2.986
Health Med. Compl.	14.695	15.142	14.257		12.100
IEEE	14.143	12.945	19.607	16.294	20.070
IOP	2.839	4.149	3.842	4.858	26.815
Kluwer Online					
Lecture notes					
Lexis Nexis	99.552	623	143	134	
Literature Online	1.488	208	1.089	1.047	1.829
Medline	294	101			
MLA				82	26
MYNEWSONLINE				319	2.639
Nature group journals	8.065	10.154	10.182	12.654	26.815
Naxos			2.779	3.574	6.058
Oxford English Dictionary Online			10.884	26.338	10.159
Oxford Journal Online	9.722	11.567	12.848	12.457	13.466
Oxford References Online			3.352	2.219	3.221
Ovid full text	9.421	9.063	10.194	11.398	15.152



(Lippincott/PsycArticles)					
Patrología Latina	117	146	69	118	101
Periodical Archive Online	4.564	3.084	2.166	1.699	2.455
Periodical Contents Index					
Project Muse	5.550	5.603	3.825	5.178	4.520
ProQuest Medical Library					
Proquest Psychology Journals	4.355	4.151	5.547	5.259	2.698
PsycArticles					
Psycinfo					
PSYCRITIQUE				44	288
QUANTOR				7.372	
Referex Engineering Books			10.976		
Research Library					
SAFARI			10.162	18.240	12.511
Sage Collections	4.523	4.158	3.406	4.668	2.845
SERIAL BOOK SPRINGER			22.845	18.319	16.653
Science	3.278	4.062	4.775	5.121	4.728
ScienceDirect/Elsevier	188.194	191.268	289.289	302.660	308.066
Scitation (AIP, APS, SPIE...)			14.593	13.661	5.045
Scopus			16.594		
Sport Discus			3.098	9.024	10.274
Springer	20.924	31.513	40.432	60.384	61.991
Informaworld	35.308	8.910	15.487	15.135	17.158
Teatro Español del Siglo de Oro			121	101	71
Tirant Asesores		439	549	528	5.598
Tirant Online		12.091	15.604	17.772	15.685
V-Lex		4.493	9.311	11.531	17.458
Walter de Gruyter	1.400	3.236	1.745	879	858
Web of science					
Westlaw-Aranzadi	70.771	73.487	72.936	66.374	78.877
Wiley/Blacwell	19.637	19.458	22.351	50.989	59.718
World Scientific	60.037	7.387	3.850	4.491	5.154
<b>Total</b>	<b>698.223</b>	<b>527.686</b>	<b>764.717</b>	<b>1.045.820</b>	<b>1.193.321</b>

**Tabla 2.8**  
**Libros electrónicos por colecciones hasta 2010**

Colecciones	Número de documentos
CISNET	300
Codex Granatensis	1
EEBO	124.790
E-Libro	62.176
Elsevier-E-Books	5.969
Harrison's Online	1
IEEE	13.645
IUSTEL	2.084
LiOn	13.107
Fondo antiguo digitalizado	13.900
Tesis	3.408
Oxford English Dictionary Online	1
Oxford Reference Online	153
Patrología Latina	221
Referex Engineering Books	407
Safari	2.200
Serial Book Springer	6.390
E-Books Springer	10.649
Teatro Español del Siglo de Oro (TESO)	800
Book series Emeral	717
<b>Total</b>	<b>260.919</b>

Tabla 2.9

Intercambio de publicaciones con gestión centralizada en el periodo 2006-2010

Centros	2006		2007		2008		2009		2010	
	Tit. Revistas	Libros	Tit. Revistas	Libros	Tit. Revistas	Libros	Tit. Revistas	Libros	Tit. Revistas	Libros
Archivo			1	2		28		24		30
Bellas Artes	26	25	39	54	39	100	16	76	15	53
Biosanitaria	82	30	78	42	78	49	26	53	17	75
Campus Ceuta	2		6	20	5	48	4	79	2	71
Campus Melilla	6	8	20	2	20	131	6	125	4	94
Ciencias	80	20	148	61	156	91	36	110	18	106
Ciencias A.F. Deporte	2	16	9	11	9	9	3	18	2	11
Ciencias Econ. Empr.	62	60	146	61	149	180	40	155	29	103
Ciencias Educación	66	41	103	78	106	151	27	168	21	196
Ciencias Pol. y Sociol.	22	64	98	94	105	208	30	194	22	150
Colegio Maximo	24	20	36	49	43	118	11	139	10	90
Derecho	32	33	64	41	62	109	9	124	7	92
Docum. Cientfica	12	15	25	42	23	37	5	57	6	50
E.T.S. Arquitectura	9	20	9	23	28	73	8	53	5	41
E.T.S. Ing. Informat. y de T.	3	9	16	16	16	18	3	23	2	23
Farmacia	20	10	23	11	24	39	7	29	8	40
Filosofa y Letras	213	283	560	291	558	301	172	528	131	321
Hospital Real	35	48	110	59	106	61	8	8	1	11
Politcnico	38	28	39	42	76	128	23	121	23	82
Psicologa	36	32	54	32	58	43	15	87	10	95
San Jernimo	100	55	96	74	23	133	41	97	31	54
Traduc. Interpretacin	15	17	18	24	19	49	4	39	2	28
Varios										36
<b>Totales</b>	<b>885</b>	<b>834</b>	<b>1.698</b>	<b>1.129</b>	<b>1.703</b>	<b>2.104</b>	<b>494</b>	<b>2.307</b>	<b>366</b>	<b>1.852</b>



**Tabla 3.1**  
**Consultas al catálogo 2010**  
**Porcentajes de consultas respecto al total**  
**Promedio consultas por usuario**  
**Promedio consultas por ordenador público**

Centros	Consultas	% del total	Usuarios	Cons/Usuario	Orden.Publico	Cons/Orden.
Archivo	263	0,010%			2	132
Bellas Artes	9.839	0,390%	1.324	7,43	32	4.920
Biosanitaria	2.417	0,096%	2.663	1,83	22	1.209
Campus Ceuta	3.310	0,131%	1.301	2,50	6	1.655
Campus Melilla	3.533	0,140%	983	2,67	20	1.767
Ciencias	3.610	0,143%	4.304	2,73	59	1.805
Ciencias A.F. Deporte	7.636	0,303%	1.367	5,77	34	3.818
Ciencias Econ. Empr.	6.275	0,249%	7.504	4,74	44	3.138
Ciencias Educación	3.762	0,149%	5.685	2,84	57	1.881
Ciencias Pol. Sociol.	18.461	0,732%	1.944	13,94	68	9.231
Colegio Máximo	12.080	0,479%	1.199	9,12	58	6.040
Derecho	6.454	0,256%	4.977	4,87	21	3.227
Docum. Científica	2.191	0,087%		1,65	13	1.096
E.T.S. Arquitectura	8.955	0,355%	1.792	6,76	11	4.478
E.T.S. Ing. Informat. y de Telecomunic.	3.736	0,148%	2.408	2,82	26	1.868
Farmacia	4.307	0,171%	3.226	3,25	9	2.154
Filosofía y Letras	59.601	2,364%	4.583	45,02	17	29.801
Hospital Real y Servicios Centrales	23.986	0,951%		18,12	6	11.993
Instituto Astrofísico	13	0,001%		0,01	37	
Politécnico	5.589	0,222%	5.179	4,22	61	2.795
Psicología	22.420	0,889%	2.375	16,93	7	11.210
San Jerónimo	7.828	0,311%	2.878	5,91		3.914
Traduc. Interpretación	5.504	0,218%	1.635	4,16	25	2.752
<b>Total centros</b>	<b>221.770</b>	<b>8,80%</b>	<b>57.327</b>	<b>167</b>	<b>635</b>	<b>110.879</b>
Consultas UGR no Bibliotecas	246.097	9,762%				
Consultas externas	594.036	23,564%				
Buscador Veleta	1.459.020	57,876%				
<b>Totales</b>	<b>2.520.923</b>	<b>33,33%</b>				

**Tabla 3.2**  
**Circulación. Préstamos a domicilio realizados 2010**

Centros	2010	% del total
Archivo	128	
Bellas Artes	25.609	<b>5,295%</b>
Campus Ceuta	7.397	<b>1,529%</b>
Campus Melilla	2.276	<b>0,471%</b>
Centro Lenguas Modernas	22.259	<b>4,602%</b>
Ciencias	34.390	<b>7,111%</b>
Ciencias A.F. Deporte	10.886	<b>2,251%</b>
Ciencias del Trabajo	6.611	<b>1,367%</b>
Ciencias Econ, Empr.	28.348	<b>5,861%</b>
Ciencias Educación	51.206	<b>10,588%</b>
Ciencias Politicas y Sociología	27.524	<b>5,691%</b>
Derecho	28.215	<b>5,834%</b>
Doc y comunicación	5.544	<b>1,146%</b>
Documentación Científica	3.003	<b>0,621%</b>
ETS Arquitectura	8.867	<b>1,833%</b>
ETS Ing Informática y T	11.530	<b>2,384%</b>
EU Ciencias de la Salud	5.131	<b>1,061%</b>
EU Trabajo Social	5.215	<b>1,078%</b>
Farmacia	29.590	<b>6,118%</b>
Filosfía y Letras	46.770	<b>9,670%</b>
Filosofía B	6.237	<b>1,290%</b>
Hospital Real	319	<b>0,066%</b>
Medicina	8.027	<b>1,660%</b>
Odontología	3.486	<b>0,721%</b>
Politécnico	16.144	<b>3,338%</b>
Psicología	18.179	<b>3,759%</b>
Renovaciones Opac	56.228	<b>11,626%</b>
Traducción e I	12.510	<b>2,587%</b>
<b>Total</b>	<b>483.639</b>	<b>100%</b>



**Tabla 3.3****Ratio número de préstamos/usuarios reales por Centros**

Centros	Usuarios	Préstamos a domicilio	Ratio préstamos/usuarios
Bellas Artes	1.324	25.609	19,34
Biosanitaria	2.663	13.158	4,94
Campus Ceuta	1.301	7.358	5,66
Campus Melilla	983	2.276	2,32
Ciencias	4.304	34.390	7,99
Ciencias A.F. Deporte	1.367	10.886	7,96
Ciencias Econ. Empr.	7.504	28.348	3,78
Ciencias Educación	5.685	51.206	9,01
Ciencias Pol. y Sociol.	1.944	27.524	14,16
Colegio Maximo	1.199	9.030	7,53
Derecho	4.977	28.215	5,67
E.T.S. Arquitectura	1.792	8.867	4,95
E.T.S. Ing. Informat. y de Telecomunic.	2.408	11.530	4,79
Farmacia	3.226	29.590	9,17
Filosofía y Letras	4.583	46.770	10,21
Politécnico	5.179	16.144	3,12
Psicología	2.375	24.416	10,28
San Jerónimo	2.878	11.826	4,11
Renovaciones Opac		56.228	1,01
<b>Totales</b>	<b>55.692</b>	<b>443.371</b>	<b>7,96</b>



Tabla 3.4

Préstamo interbibliotecario. La BUG como centro suministrador (2007-2010)

Centros	2007			2008			2009			2010			Variación en 2008 con respecto a 2007 en %	Variación en 2009 con respecto a 2008 en %	Variación en 2010 con respecto a 2009 en %
	Total	Art.	Libros	Total	Art.	Libros	Total	Art.	Libros	Total	Art.	Libros			
Adquisiciones	1.776	1.776	0	1.896	1.896		2.086	2.086	0	1.679	1.678	1	6,76%	10,02%	-19,51%
Bellas Artes	50	10	40	39	5	34	45	11	34	29	13	16	-22,00%	15,38%	-35,56%
Biosanitaria	336	320	16	287	270	17	242	225	17	144	129	15	-14,58%	-15,68%	-40,50%
Campus de Ceuta	19	3	16	12	7	5	11	1	10	9	1	8	-36,84%	-8,33%	-18,18%
Campus de Melilla	18	7	11	11	3	8	12	7	5	7	3	4	-38,89%	9,09%	-41,67%
Ciencias	341	313	28	290	269	21	258	227	31	225	198	27	-14,96%	-11,03%	-12,79%
Ciencias A.F. Deporte	254	228	26	173	159	14	160	153	7	134	109	25	-31,89%	-7,51%	-16,25%
Ciencias Econ y Empr.	84	43	41	58	39	19	43	16	27	43	16	27	-30,95%	-25,86%	0,00%
Ciencias Educación	143	68	75	104	72	32	117	70	47	131	57	74	-27,27%	12,50%	11,97%
Ciencias Pol. y Sociol.	133	32	101	92	32	60	98	28	70	63	13	50	-30,83%	6,52%	-35,71%
Colegio Máximo	235	193	42	265	226	39	146	99	47	111	82	29	12,77%	-44,91%	-23,97%
Derecho	89	67	22	98	67	31	105	71	34	84	67	17	10,11%	7,14%	-20,00%
Doc. Científica				14	1	13	38	12	26	29	2	27			
E.T.S. Ing. Informat. y T.	25	19	6	15	8	7	11	5	6	11	3	8	-40,00%	-26,67%	0,00%
E.T.S.Arquitectura	21	3	18	29	9	20	24	7	17	27	6	21	38,10%	-17,24%	12,50%
Farmacia	99	94	5	69	60	9	66	62	4	42	35	7	-30,30%	-4,35%	-36,36%
Filosofía y Letras	1.030	693	337	892	618	274	900	593	307	788	525	263	-13,40%	0,90%	-12,44%
Hospital Real	145	99	46	124	85	39	78	44	34	54	30	24	-14,48%	-37,10%	-30,77%
Politécnico	43	23	20	103	85	18	68	34	34	65	37	28	139,53%	-33,98%	-4,41%
Psicología	361	251	110	249	198	51	243	158	85	173	100	73	-31,02%	-2,41%	-28,81%
San Jerónimo	65	33	32	33	22	11	45	25	20	25	13	12	-49,23%	36,36%	-44,44%
Traduc. Interpretación	82	34	48	100	67	33	82	41	41	71	38	33	21,95%	-18,00%	-13,41%
Canceladas	1.465	1.414	51	1.153	1.044	109	1.361	1.207	154	1.108	1.054	54	-21,30%	18,04%	-18,59%
<b>Total</b>	<b>6.814</b>	<b>5.723</b>	<b>1.091</b>	<b>6.106</b>	<b>5.242</b>	<b>864</b>	<b>6.239</b>	<b>5.182</b>	<b>1.057</b>	<b>5.059</b>	<b>4.210</b>	<b>849</b>	<b>-10,39%</b>	<b>2,18%</b>	<b>-18,91%</b>

**Tabla 3.5**  
**Préstamo Interbibliotecario. La BUG como centro solicitante (2007-2010)**

Centros	2007			2008			2009			2010			Variación en 2008 con respecto a 2007 en %	Variación en 2009 con respecto a 2008 en %	Variación en 2010 con respecto a 2009 en %
	Total	Art.	Libros	Total	Art.	Libros	Total	Art.	Libros	Total	Art.	Libros			
Adquisiciones	58	17	41	92	56	36	56	24	32	26	14	12	58,62%	-39,13%	-53,57%
Bellas Artes	11	2	9	24	12	12	16	3	13	15	1	14	118,18%	-33,33%	-6,25%
Biosanitaria	204	181	23	151	135	16	124	109	15	263	245	18	-25,98%	-17,88%	112,10%
Campus de Ceuta	74	18	56	16	11	5	19	12	7	3	0	3	-78,38%	18,75%	-84,21%
Campus de Melilla	204	67	137	55	34	21	50	33	17	27	10	17	-73,04%	-9,09%	-46,00%
Ciencias	205	178	27	146	117	29	142	102	40	132	108	24	-28,78%	-2,74%	-7,04%
Ciencias A.F. Deporte	43	37	6	3	3		7	3	4	11	11	0	-93,02%	133,33%	57,14%
Ciencias Econ y Empr.	47	17	30	67	32	35	66	45	21	26	18	8	42,55%	-1,49%	-60,61%
Ciencias Educación	38	13	25	124	55	69	124	71	53	78	40	38	226,32%	0,00%	-37,10%
Ciencias Pol. y Sociol.	59	26	33	39	12	27	22	7	15	46	25	21	-33,90%	-43,59%	109,09%
Colegio Máximo	94	75	19	95	89	6	89	86	3	54	51	3	1,06%	-6,32%	-39,33%
Derecho	113	28	85	133	42	91	134	27	107	38	23	15	17,70%	0,75%	-71,64%
Doc. Científica				0			6	4	2	16	13	3			
E.T.S. Ing. Informat. y de T.	25	13	12	21	13	8	31	8	23	17	10	7	-16,00%	47,62%	-45,16%
E.T.S.Arquitectura	30	10	20	12	12		29	12	17	22	10	12	-60,00%	141,67%	-24,14%
Farmacia	179	168	11	195	194	1	165	164	1	162	160	2	8,94%	-15,38%	-1,82%
Filosofía y Letras	715	329	386	612	278	334	535	228	307	426	244	182	-14,41%	-12,58%	-20,37%
Hospital Real	15	14	1	18	18		9	8	1	6	4	2	20,00%	-50,00%	-33,33%
Politécnico	49	18	31	56	38	18	90	44	46	64	40	24	14,29%	60,71%	-28,89%
Psicología	128	70	58	113	66	47	115	71	44	83	60	23	-11,72%	1,77%	-27,83%
San Jerónimo	1	0	1				0	0	0	29	17	12			
Traduc. Interpretación	130	30	100	144	33	111	16	8	8	48	13	35	10,77%	-88,89%	200,00%
Canceladas	216	179	37	245	219	26	132	116	16	138	119	19	13,43%	-46,12%	4,55%
							0								
<b>Total</b>	<b>2.638</b>	<b>1.490</b>	<b>1.148</b>	<b>2.361</b>	<b>1.469</b>	<b>892</b>	<b>1.977</b>	<b>1.185</b>	<b>792</b>	<b>1.739</b>	<b>1.238</b>	<b>501</b>	<b>-10,50%</b>	<b>-16,26%</b>	<b>-12,04%</b>

Tabla 3.6

Principales centros suministradores de préstamo interbibliotecario (2007-2010)

Centros	Suministros 2007	Suministros 2008	Suministros 2009	Suministros 2010
Súbito Documents from libraries		84	106	121
Univ. Sevilla	111	117	86	95
Biblioteca Virtual del Sistema Sanitario Público de Analucía			58	91
Biblioteca Nacional de España	110	81	103	77
The British Library	131	149	106	75
Univ. Complutense de Madrid	155	35	97	70
Univ. Barcelona	125	88	59	70
Univ. Málaga	87	67	101	60
Univ. Valencia	54	60	59	56
Univ. Santiago de Compostela	59	57	57	54
Univ. Oviedo			19	32
Univ. Navarra	70	59	51	27
Agencia Esp. Cooperación Internacional		50	30	27
Univ. Murcia	53	49	57	24
Univ. Pompeu Fabra	35	49	22	22
Univ. Autónoma de Madrid	32			21
Univ. Salamanca	35	29	27	19
Univ. Cádiz				18
Univ. País Vasco	23			18
Univ. Alicante	41	48	27	17
Universidad de Vigo		24	25	17
Univ. Jaén	25			16
UNED. Biblioteca		22	21	15
Univ. Almería			21	15
Univ. Alcalá	40	20	19	14
Univ. Autónoma de Barcelona	34	31	20	
CINDOC				
Univ. La Rioja	39	23	21	
Biblioteca Hispánica	49			
Univ. of New Mexico				
Univ. Carlos III de Madrid	20	24		
Univ. Zaragoza	29			
Univ. Castilla-La Mancha	22			
Escuela Andaluza de Salud Pública				
Hospital Virgen Nieves (Granada)				
Archivo Histórico Nacional (España)				
Univ. Pontificia Comillas				
Bibliothèque Nationale de France				
Universidad de Córdoba		35	26	
Hospital Univ. San Carlos		21		
Univ. Valladolid			18	

Tabla 3.7

## Principales centros solicitantes de préstamo interbibliotecario (2007-2010)

Centros	Solicitudes 2007	Solicitudes 2008	Solicitudes 2009	Solicitudes 2010
Univ. Zaragoza	177		290	315
Univ. Sevilla	162	173	242	212
Univ. San Pablo-CEU.Madrid				201
Univ. País Vasco	61	79	125	198
Univ. Complutense de Madrid	134		239	186
Universidad Rey Juan Carlos		326	193	180
Univ. Málaga	213	239	227	178
Univ. Autónoma de Madrid	120		231	173
Univ. Córdoba	73	171	254	164
Univ. La Coruña	104	91	141	163
Univ. Carlos III de Madrid		118	284	163
Univ. Vigo		65	65	156
Univ. Pública de Navarra	110	107	227	143
Univ. Santiago Compostela			86	138
Univ. Huelva	68	103	171	131
Univ. Politécnica de Madrid	80	123	108	113
Univ. Castilla-La Mancha	111		98	103
Univ. Valencia	112	88	91	100
Univ. Las Palmas de Gran Canaria	75	126	162	81
Univ. Salamanca	43		65	79
Univ. Alicante			64	74
Biblioteca Virtual del Sistema Sanitario Público de Andalucía			62	61
Univ. La Laguna				59
Univ. Politécnica de Valencia	80	88	84	55
Inst. Nacional de Investigaciones Agrarias				49
Univ. Cádiz	208		58	48
Univ. Valladolid	82		77	40
Univ. Oviedo	39			32
Univ. Extremadura	75		65	28
Univ. Nacional de la Plata (Argentina)	271	215	80	
Pontifica Univ. Católica do Rio Grande do Sul (Brasil)	711	92		
CINDOC	192	177		
Univ. Pompeu Fabra				
Univ. Jaén	148	107		
Univ. Barcelona	78			
Univ. de los Andes (Colombia)	81			
Pontifica Univ. Católica do Rio de Janeiro (Brasil)	74	75		
Univ. Murcia			66	
Escuela Andaluza de Salud Pública				
Hospital Carlos Haya (Málaga)				
Fundación Biblioteca Josep Laporte (Barcelona)				
Univ. Nacional de Colombia				
Univ. Almería				
Univ. Islas Baleares				
Univ. Navarra				
Universidade Federal de Uberlandia		99		
Univ. Alcalá de Henares		95		

GRIFOLS		83		
Univ. Antioquia		74		
Pontificia Universidad Javeriana-Bogotá		69		
Univ. Pablo Olavide		68	58	
Instituto de Estudios Documentales sobre Ciencia y Tecnología			194	

**Tabla 4.1***Evolución de los registros master aportados al catálogo colectivo hasta enero de 2010*

Universidad	2007	2008	2009	2010
Universidad de Almería	75.227	76.173	74.494	74.134
Universidad de Cádiz	188.009	185.821	190.839	194.378
Universidad de Córdoba	117.017	123.929	134.655	142.680
Universidad de Granada	337.492	345.034	378.269	402.603
Universidad de Huelva	72.682	74.839	79.769	85.579
Universidad de Jaén		188.254	123.260	131.394
Universidad de Málaga	310.835	319.930	327.147	331.945
Universidad de Sevilla	504.719	522.470	568.230	585.710
Universidad Pablo de Olavide	39.572	41.777	48.370	52.996
<b>Total</b>	<b>1.645.553</b>	<b>1.878.227</b>	<b>1.925.033</b>	<b>2.001.419</b>

**Tabla 4.2***Evolución de los registros de institución*

Universidad	2007	2008	2009	2010
Universidad de Almería	232.201	244.076	260.577	269.225
Universidad de Cádiz	448.164	469.783	497.029	512.952
Universidad de Córdoba	380.975	405.048	440.711	467.878
Universidad de Granada	642.221	680.178	760.198	806.247
Universidad de Jaén		304.419	336.719	368.333
Universidad de Huelva	154.287	198.418	231.237	253.361
Universidad de Málaga	595.251	620.727	655.301	678.819
Universidad de Sevilla	857.663	914.569	993.150	1.034.490
Universidad Pablo de Olavide	137.430	154.815	179.279	198.789
<b>Total</b>	<b>3.448.192</b>	<b>3.992.033</b>	<b>4.354.201</b>	<b>4.590.094</b>

Tabla 5.1

Puestos de lectura. Ratio alumnos primer y segundo ciclo/puestos de lectura (comparación 2007-2010)

Centros	Puestos de lectura				Alumnos 1er y 2º ciclo				Ratios alumnos/puestos de lectura			
	2007	2008	2009	2010	2007	2008	2009	2010	2007	2008	2009	2010
Bellas Artes	96	97	97	97	1.277	1.309	1.264	1.324	13,30	13,49	13,03	13,65
Biosanitaria	710	596	596	596	2.448	2.535	2.518	2.663	3,45	4,25	4,22	4,47
Campus Ceuta	24	24	59	59	613	627	1.090	1.301	25,54	26,13	18,47	22,05
Campus Melilla	81	50	50	52	912	886	882	983	11,26	17,72	17,64	18,90
Ciencias	591	591	591	591	5.046	3.949	3.913	4.304	8,54	6,68	6,62	7,28
Ciencias A.F. Deporte	130	130	130	130	1.380	1.393	1.403	1.367	10,62	10,72	10,79	10,52
Ciencias Econ. Empr.	174	174	208	232	7.292	7.401	6.927	7.504	41,91	42,53	33,30	32,34
Ciencias Educación	132	132	334	334	5.564	5.497	5.320	5.685	42,15	41,64	15,93	17,02
Ciencias Pol. y Sociol.	160	160	160	160	1.611	1.630	1.398	1.944	10,07	10,19	8,74	12,15
Colegio Maximo	170	170	170	170	1.022	943	944	1.199	6,01	5,55	5,55	7,05
Derecho	409	409	409	409	4.100	4.261	3.585	4.977	10,02	10,42	8,77	12,17
Docum. Científica	54	50	48	48								
E.T.S. Arquitectura	48	48	48	56	1.811	1.812	1.806	1.792	37,73	37,75	37,63	32,00
E.T.S. Ing. Informat. y de T.	230	230	230	230	2.438	2.474	2.437	2.408	10,60	10,76	10,60	10,47
Farmacia	535	535	535	535	3.330	3.296	3.222	3.226	6,22	6,16	6,02	6,03
Filosofía y Letras	450	505	505	520	4.775	4.338	4.579	4.583	10,61	8,59	9,07	8,81
Hospital Real	150	150	150	150						0,00		
Politécnico	626	700	700	700	5.450	5.893	5.849	5.179	8,71	8,42	8,36	7,40
Psicología	350	350	369	369	2.060	2.468	2.072	2.375	5,89	7,05	5,62	6,44
San Jerónimo	80	80	80	80	2.726	2.744	2.660	2.878	34,08	34,30	33,25	35,98
Traduc. Interpretación	136	136	136	136	1.699	1.709	1.688	1.635	12,49	12,57	12,41	12,02
<b>Totales</b>	<b>5.336</b>	<b>5.317</b>	<b>5.605</b>	<b>5.654</b>	<b>55.554</b>	<b>55.165</b>	<b>53.557</b>	<b>57.327</b>	<b>10,41</b>	<b>10,38</b>	<b>9,56</b>	<b>10,14</b>

**Tabla 5.2**  
**Evolución equipos informáticos de gestión y de uso público 2006-2010**

Centros	2006		2007		2008		2009		2010	
	PCs Gestión	PCs uso público	PCs Gestión	PCs uso pub.	PCs Gestión	PCs uso pub.	PCs Gestión	PCs uso pub.	PCs Gestión	PCs uso pub.
Archivo	5	1	6	2	6	2	6	2	6	2
Bellas Artes	4	4	6	20	5	25	5	30	5	32
Biosanitaria	9	23	7	11	8	12	8	12	10	22
Campus Ceuta	3	7	3	4	3	4	4	6	4	6
Campus Melilla	3	5	3	18	3	18	3	16	3	20
Ciencias	15	46	16	64	16	64	16	53	17	59
Ciencias A.F. Deporte	5	27	5	32	5	32	5	32	5	34
Ciencias Econ. Empr.	7	12	7	20	7	16	6	40	6	44
Ciencias Educación	7	11	7	11	7	9	12	57	16	57
Ciencias Pol. y Sociol.	10	28	7	68	7	68	7	68	7	68
Colegio Maximo	4	21	4	61	4	61	4	58	4	58
Derecho	9	9	9	9	9	15	6	22	7	21
Docum. Científica					4	12	4	12	4	13
E.T.S. Arquitectura	4	5	4	10	4	10	4	11	4	11
E.T.S. Ing. Informat. y de T.	5	23	5	25	4	25	6	25	6	26
Farmacia	6	6	6	6	6	6	7	8	7	9
Filosofía y Letras	19	16	19	17	19	17	23	17	19	17
Hospital Real	7	2	5	5	5	5	5	5	5	6
Politécnico	10	25	9	26	9	35	9	35	9	37
Psicología	8	42	10	42	10	42	10	61	10	61
San Jerónimo	3	7	4	7	4	7	4	7	4	7
Servicios Centrales	24		26		26		26		26	
Traduc. Interpretación	4	5	5	23	5	23	5	25	5	25
<b>Totales</b>	<b>171</b>	<b>325</b>	<b>173</b>	<b>481</b>	<b>176</b>	<b>508</b>	<b>185</b>	<b>602</b>	<b>189</b>	<b>635</b>

**Tabla 5.3**  
**Ratios alumnos 1er y 2º Ciclo/PCs de uso público 2007-2010**

Centros	2007			2008			2009			2010		
	PCs	Alumnos	Ratio alum./PCs	PCs	Alumnos	Ratio alum./PCs	PCs	Alumnos	Ratio alum./PCs	PCs	Alumnos	Ratio alum./PCs
Archivo	2			2			2			2		
Bellas Artes	20	1.277	63,85	25	1.309	52,36	30	1.264	42,13	32	1.324	41,38
Biosanitaria	11	2.448	222,54	12	2.535	211,25	12	2.518	209,83	22	2.663	121,05
Campus Ceuta	4	613	153,25	4	627	156,75	6	1.090	181,67	6	1.301	216,83
Campus Melilla	18	912	50,66	18	886	49,22	16	882	55,13	20	983	49,15
Ciencias	64	5.046	78,84	64	3.949	61,70	53	3.913	73,83	59	4.304	72,95
Ciencias A.F. Deporte	32	1.380	43,12	32	1.393	43,53	32	1.403	43,84	34	1.367	40,21
Ciencias Econ. Empr.	20	7.292	364,6	16	7.401	462,56	40	6.927	173,18	44	7.504	170,55
Ciencias Educación	11	5.564	505,81	9	5.497	610,78	57	5.320	93,33	57	5.685	99,74
Ciencias Pol. y Sociol.	68	1.611	23,69	68	1.630	23,97	68	1.398	20,56	68	1.944	28,59
Colegio Maximo	61	1.022	16,75	61	943	15,46	58	944	16,28	58	1.199	20,67
Derecho	9	4.100	455,55	15	4.261	284,07	22	3.585	162,95	21	4.977	237,00
Docum. Científica				12		0,00	12		0,00	13		
E.T.S. Arquitectura	10	1.811	181,1	10	1.812	181,20	11	1.806	164,18	11	1.792	162,91
E.T.S. Ing. Informat. y de T.	25	2.438	97,52	25	2.474	98,96	25	2.437	97,48	26	2.408	92,62
Farmacia	6	3.330	555	6	3.296	549,33	8	3.222	402,75	9	3.226	358,44
Filosofía y Letras	17	4.775	280,88	17	4.338	255,18	17	4.579	269,35	17	4.583	269,59
Hospital Real	5						5		0,00	6		
Politécnico	26	5.450	209,61	35	5.893	168,37	35	5.849	167,11	37	5.179	139,97
Psicología	42	2.060	49,04	42	2.468	58,76	61	2.072	33,97	61	2.375	38,93
San Jerónimo	7	2.726	389,42	7	2.744	392,00	7	2.660	380,00	7	2.878	411,14
Traduc. Interpretación	23	1.699	73,86	23	1.709	74,30	25	1.688	67,52	25	1.635	65,40
<b>Totales</b>	<b>481</b>	<b>55.554</b>	<b>115,49</b>	<b>503</b>	<b>55.165</b>	<b>109,67</b>	<b>600</b>	<b>53.557</b>	<b>89,26</b>	<b>635</b>	<b>57.327</b>	<b>90,28</b>



**Tabla 6.1**  
**Personal de la Biblioteca 2010**

Centros	Facultativos (A)	Ayududantes (B)	T. Esp. G. III	Administrativos	Total centros
Archivo	2	1	2	0	5
Bellas Artes	1	0	7	0	8
Biosanitaria	2	0	8	0	10
Campus Ceuta	0	1	4	0	5
Campus Melilla	1	0	4	0	5
Ciencias	4	0	11	0	15
Ciencias A.F. Deporte	1	0	4	0	5
Ciencias Econ. Empr.	2	0	6	0	8
Ciencias Educación	2	1	9	0	12
Ciencias Pol. y Sociol.	2	0	6	0	8
Colegio Maximo	1	0	4	0	5
Derecho	3	0	7	0	10
Documentación Científica	0	1	3		4
E.T.S. Arquitectura	1	0	4	0	5
E.T.S. Ing. Informat. y de Telecomunic.	1	1	4	0	6
Farmacia	1	1	5	0	7
Filosofía y Letras	3	3	11	0	17
Hospital Real	2	0	5	1	8
Politécnico	2	1	7	0	10
Psicología	1	1	7	0	9
San Jerónimo	1	0	4	0	5
Servicios Centrales	8	0	4	2	14
Traduc. Interpretación	1	0	6	0	7
<b>Total</b>	<b>42</b>	<b>11</b>	<b>132</b>	<b>3</b>	<b>188</b>

**Tabla 6.2**  
**Ratio alumnos de 1er y 2º ciclo/personal bibliotecario 2010**

Centros	Total personal	Alumnos	Ratio Alumnos/Personal
Archivo	5		
Bellas Artes	8	1.324	165,5
Biosanitaria	10	2.663	332,9
Campus Ceuta	5	1.301	162,6
Campus Melilla	5	983	122,9
Ciencias	15	4.304	538,0
Ciencias A.F. Deporte	5	1.367	170,9
Ciencias Econ. Empr.	8	7.504	938,0
Ciencias Educación	12	5.685	710,6
Ciencias Pol. y Sociol.	8	1.944	243,0
Colegio Maximo	5	1.199	149,9
Derecho	10	4.977	622,1
Documentación Científica	4		
E.T.S. Arquitectura	5	1.792	224,0
E.T.S. Ing. Informat. y de Telecomunic.	6	2.408	301,0
Farmacia	7	3.226	403,3
Filosofía y Letras	17	4.583	572,9
Hospital Real	8		
Politécnico	10	5.179	647,4
Psicología	9	2.375	296,9
San Jerónimo	5	2.878	359,8
Servicios Centrales	14		
Traduc. Interpretación	7	1.635	204,4
<b>Total</b>	<b>188</b>	<b>57.327</b>	<b>304,9</b>