

Emergencias Urbanas. Topografías de incertidumbre

dr. F. J. (Francisco Javier) Abarca-Álvarez

Profesor Ayudante | Assistant Professor

Escuela Técnica Superior de Arquitectura | Higher Technical School of Architecture

Universidad de Granada | University of Granada

Avda. Andalucía nº38, C.P. 18071 Granada (Spain)

E-mail: fcoabarca@ugr.es

Este texto está basado en la conferencia titulada «Emergencias Urbanas» impartida por Fco. Javier Abarca-Álvarez en septiembre de 2009 en la Facoltà di Architettura Università degli Studi Roma Tre en el contexto del WorkShop Roma Tre / Universidad de Granada.

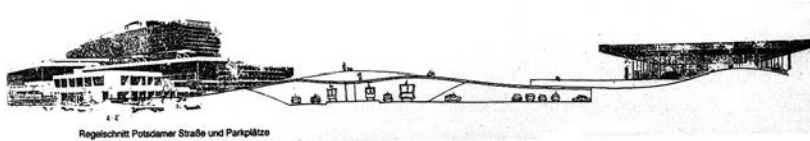
En el conjunto de proyectos e investigaciones que se van a introducir existe una intención de hibridación e interconexión entre las distintas funciones urbanas públicas siendo las mismas objeto de experimentación.

Se utiliza la oportunidad que suponen los concursos de arquitectura y urbanismo para la creación de nuevos entornos colectivos, ya sean mediante edificaciones, espacios urbanos o mediante la integración de ambos conceptos. Serán lo topológico y lo topográfico las principales herramientas que cualifiquen la red de distancias y conceptos de cada uno de estos ámbitos urbanos, tratando de alcanzar una caracterización generadora de transformaciones tipológicas y que tienen su germen en la mezcla e hibridación.



Figura 1.1: Concurso remodelación del entorno del Kulturforum de Berlín. 1997. Nuevas topografías propuestas. Fuente: Abarca!Álvarez et al. (1997, p. 29).

En 1997 se convoca un Concurso Internacional para la ordenación del espacio central del Kulturforum de Berlín. Se realiza una propuesta que recoge el concepto de paisaje cultural (Abarca-Álvarez et al., 1997, p. 29) en un rico y complejo espacio urbano, dominado por la Filarmónica (1956-1963) y la Biblioteca Estatal (1963-1964), ambas obras maestras de Hans Scharoun. Destaca asimismo la Galería Nacional de Mies van der Rohe (1968).



En este entorno urbano tan singular y privilegiado pero a la vez tan desordenado y confuso, se propone un nuevo paisaje artificial alegórico, constituido mediante topografías, en las que se hacen navegar tanto a las edificaciones como al ciudadano, que consolidarán con sus recorridos sobre las colinas y los valles auténticas veredas sobre el *pasto* de cobre patinado (Figuras 1.1 y 1.2).

La huella individual se suma a la colectiva en la forma del espacio público. Se provoca así la interacción de los edificios singulares, el resto de objetos urbanos y los usuarios, generando mediante el movimiento y agitación del manto sobre el que se apoyan e introduciendo nuevas distancias y relaciones inéditas a este territorio.

Años más tarde se profundizará sobre el concepto de distancia, realizando una serie de ensayos de laboratorio (Abarca-Álvarez y Campos-Sánchez, 2008; Abarca-Álvarez, 2011b) a modo de abstracción de una *canned legislation*¹, haciendo participar diversas funciones en relación a sus tensiones de interés hacia un lugar concreto, y a la tendencia a permanecer a una distancia determinada con respecto al resto de los lugares y usos urbanos. A esa ley de distancias o proximidades, o código que le son propios o adecuados, es a lo que llamaremos *Distancia Interesante*². Como resultado de esta aproximación podemos observar la diversidad de estructuras que emergen, manifestando una relación topológica y topográfica en sus representaciones (Figura 1.3).

En el proyecto para el Concurso de la remodelación del entorno de la Alcazaba de Málaga (Reinoso et al., 2000), del equipo coordinado por los arquitectos Rafael Reinoso y José María Romero, mediante la interacción entre topografías físicas y sociales, se inventan conexiones, se introducen nuevas Distancias Interesantes, no solo entre

Figura 1.2: Concurso Internacional para la ordenación del Kulturforum de Berlín. 1997. Interacciones entre los usos urbanos, las infraestructuras y los espacios públicos de conexión.

Fuente: Abarca-Álvarez et al. (1997, p. 29).

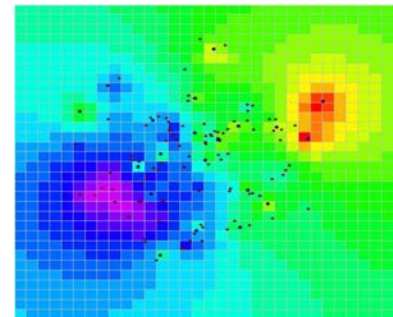


Figura 1.3: Investigación Distancia Interesante en la que se observa la relación topológica generada por las tensiones de interés entre distintos usos urbanos. 2006.

Fuente: Abarca-Álvarez (2011 b, p. 494).

¹ El término *canned legislation*, literalmente, legislación enlatada, es usado en Norteamérica por Lawrence Veiller en 1914 en su publicación *A Model Housing Law* para referirse a las normativas o códigos urbanos como la propuesta por él. Generalmente son estancas, y surgen con la intención de ser modelos para ser aplicados, probablemente con ligeras modificaciones, a otros lugares (Veiller, 1914).

² El término *Distancia Interesante* es descrito por Manuel Solà-Morales (1999) en *Territorio sin Modelo*.

infraestructuras, sino entre barrios con realidades diversas (Figura 1.4). Uno de los objetivos de la propuesta fue la incorporación de nuevos usos en el interior del monte de Gibralfaro, conectando dos túneles, dos redes de movilidad totalmente indiferentes entre sí, hasta el momento. En ese punto el conflicto se articula en la invención de un lugar a modo de foro social, que mediante la invención de funcines trata de resolver innumerables tensiones y vaguedades de los barrios del entorno urbano inmediato.

Por su lado en la propuesta del concurso para la nueva Biblioteca de la Facultad de Derecho de la Universidad de Granada (Abarca!Álvarez et al., 2007), la idea de Distancia Interesante tiene una cara eminentemente social. Son los usuarios del edificio a los que se invita a interactuar, a tomar conciencia del resto, como comunidad, transformando el tipo tradicional de biblioteca como lugar donde se recibe información, en un lugar de participación, no solo de interacción con los libros, sino con el resto de usuarios y ciudadanos (Figuras 1.5 y 1.6).

Las tipologías tradicionales de biblioteca se hibridan en la propuesta en una espiral de relaciones e intercambio social. El panóptico tradicional se convierte en lugar donde el control se disuelve y se descentraliza, tomando el control de lo que ocurre en el interior cualquier usuario que se deslice por el interior. La propuesta surge con la voluntad de conectar edificios de la misma universidad que permanecen segregados, mallando y tejiendo nuevas relaciones entre los usos de una ciudad que en ocasiones olvida que pueden existir otras capas de realidad coexistiendo con las antiguas.



Figura 1.4: Concurso de la remodelación del entorno de la Alcazaba de Málaga. 2000.

Fuente: Reinoso et al. (2000).



Figura 1.5: Concurso para la nueva Biblioteca de la Facultad de Derecho de la Universidad de Granada. 2006. Imagen interior de la propuesta.

Fuente: Abarca!Álvarez et al. (2007).

Debe llegar el momento en el que los usos y los espacios públicos

asuman que su principal misión es la de amplificar al hombre — al ser urbano—, aprovechando especialmente la oportunidad de provocar la interacción y de generar nuevos lugares de participación. Una biblioteca debe adaptarse a las necesidades de interacción del conocimiento y visonar que su supervivencia radica en la capacidad de abrigar encuentros fructíferos.

El visionario de la contemporaneidad Marshall McLuhan en *Understanding Media. The Extensions of Man* publicado en 1964 describe lo siguiente:

[...] Los nuevos medios y tecnologías con los que nos ampliamos y extendemos constituyen una inmensa operación quirúrgica practicada en el cuerpo social con absoluto desprecio de los antisépticos. Si dicha operación es necesaria, debe considerarse la inevitabilidad de infectar todo el organismo en el transcurso [...] (McLuhan, 1996).

Esta intención de transmitir un nuevo lugar de la participación — a modo de infección— cediendo la arquitectura su protagonismo al medio y a los usuarios, es el origen del proyecto para el Concurso del Palacio de Exposiciones de Puente Genil (Abarca!Álvarez y Martín!González, 2009, p. 131).

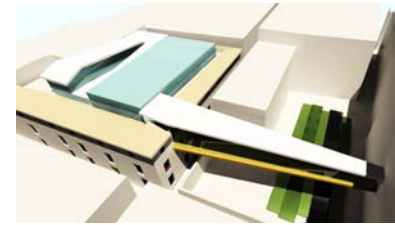
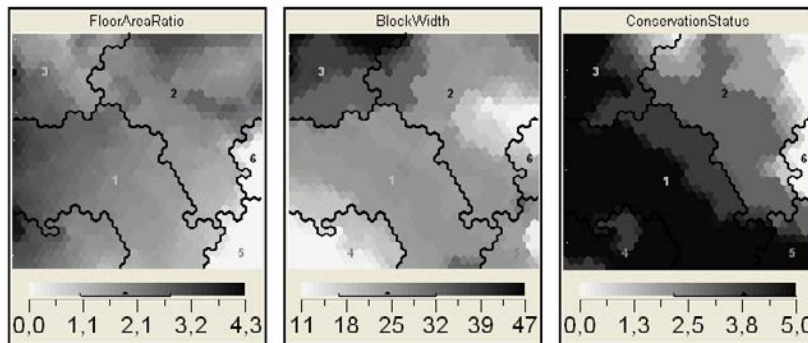


Figura 1.6: Concurso para la nueva Biblioteca de la Facultad de Derecho de la Universidad de Granada. 2006. Imagen exterior de la propuesta.

Fuente: Abarca!Álvarez et al. (2007).

Figura 1.7: Estudio de las emergencias topológicas entre conceptos urbanos. El caso del centro de Santa Fe.

Representación gráfica conceptual mediante SOM de las relaciones entre anchura de manzanas (*BlockWidth*), el grado de conservación de las viviendas (*ConservationStatus*), y la edificabilidad (*FloorAreaRatio*). Cada parcela se representa en la misma posición en todos los gráficos de las variables estudiadas.

Fuente: Abarca!Álvarez (2011a).

Frente a un entorno con escasas cualidades urbanas, el edificio conforma una vertiente social de un uso originalmente comercial, para convertirse mediante una hibridación con el lugar, en un ámbito eminentemente urbano y colectivo, albergando con indefinición y flexibilidad, multitud de usos posibles (Figuras 1.8 y 1.9).



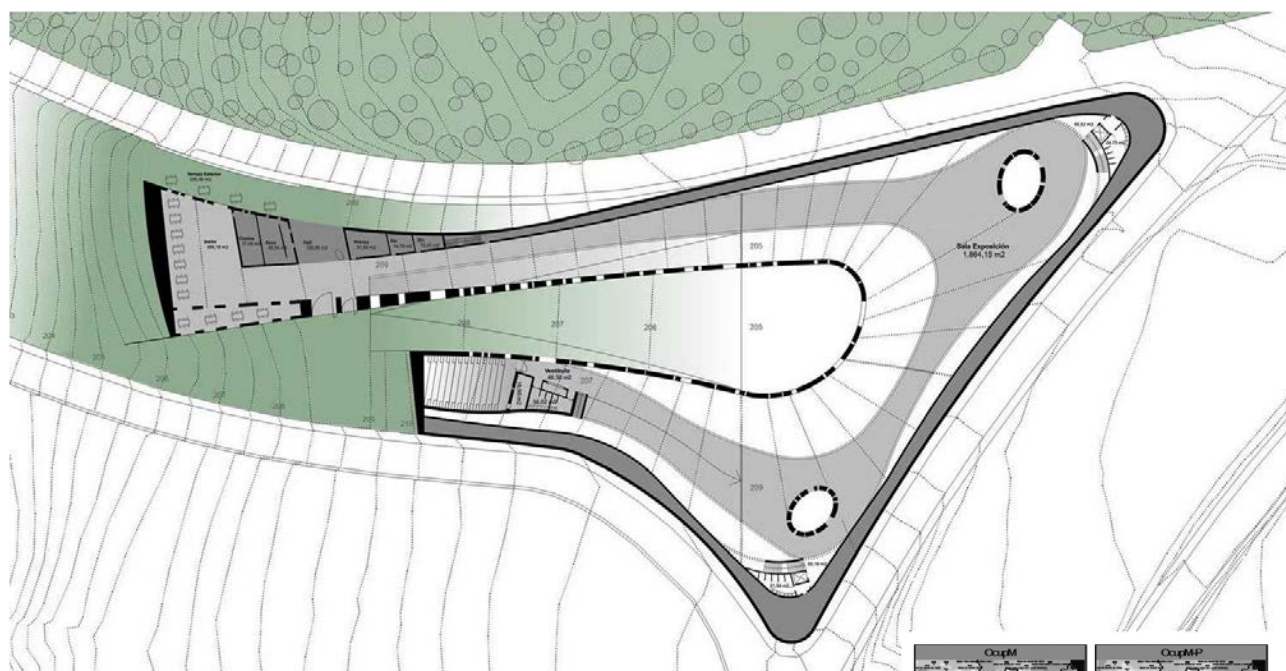
Mediante la ocultación y el recurso tectónico de sumergir topográficamente el edificio, se protegerán las visiones, tránsitos y especies

Figura 1.8: Concurso del Palacio de Exposiciones de Puente Genil. 2009. Sección longitudinal de la propuesta.

Fuente: Abarca!Álvarez y Martín!González (2009 , p. 131).

del lugar, generando una intención de cobijo de las relaciones de interacción social, tanto dentro de la edificación como fuera, disolviendo los límites entre arquitectura, lugar y espacio público.

Por otro lado esta hibridación entre los usos y tipologías conocidas y los de nueva generación son estudiadas en las investigaciones que se están realizando en la actualidad. En ellas se trata de alcanzar y descubrir los patrones de conformación entre las relaciones de la configuración urbana y física y otras menos evidentes como son las sociales, económicas o políticas. Se obtienen así unos patrones que llamamos *Ecotipos* (Abarca-Álvarez y Ángel Fernández-Avidad, 2010), que gestionan a modo de codificación y que permiten el conocimiento y comprensión de parte de la realidad (Figuras 1.7 y 1.10).



Se descubrirá de esta manera existe toda una serie de relaciones *emergentes* entre formas, tipos, funciones, distancias y herencias, conformándose toda una topografía que relaciona topológicamente la realidad y las (in)-certidumbres urbanas.

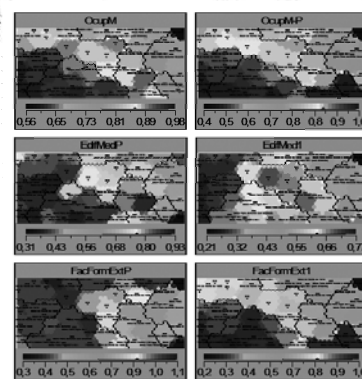


Figura 1.10: Estudio de las emergencias topológicas entre conceptos urbanos. 2009.

Fuente: Elaboración Propia.

Bibliografía

- Abarca!Álvarez, F. J. (2011a). Identificación de patrones para la ordenación urbanística mediante redes neuronales. Hacia la ordenanza-red. *Serie Geográfica* (17 (en prensa)). <http://www.geogra.uah.es/inicio/publicaciones.html> [01 julio, 2011].
- Abarca!Álvarez, F. J. (2011b). Tesis doctoral: Urbanismos sin lugar. Utopías, riesgos e incertidumbres.
- Abarca!Álvarez, F. J. y S. Campos!Sánchez (2008). La utilización de nuevas herramientas en el conocimiento de las periferias y la ciudad difusa. En *I Congreso de Urbanismo y Ordenación del Territorio. Ciudad y territorio*.
- Abarca!Álvarez, F. J., S. Campos!Sánchez, J. M. Fernández!Torres, M. Funes!Acosta, y J. M. Garrido!Reyes (1997). Berliner topografien. arbeit 1010. *Berlin Stadtentwicklung. Senatsverwaltung Für Stadtentwicklung, Umweltschutz und Technologie*.
- Abarca!Álvarez, F. J., S. Campos!Sánchez, y M. Martín!Montero (2007). Nueva biblioteca para la Facultad de Derecho de la Universidad deGranada.
- Abarca!Álvarez, F. J. y C. Martín!González (2009). Salón de exposiciones de Puente Genil, Córdoba. *Future Arquitecturas 19-20*, 131.
- Abarca!Álvarez, F. J. y Ángel Fernández!Avidad (2010). Generation of downtown planning-ordinances using self organizing maps. En H. J. P. Timmermans y B. de Vries (Eds.), *10th International Conference on Design and Decision Support System in Architecture and Urban Planning*. Timmermans,H.J.P.; de Vries,Bauke; (eds.); www.ddss.nl [01 julio, 2011].
- McLuhan, H. M. (1996). *Comprender los medios de comunicación: las extensiones del ser humano*, Volume 77. Barcelona: Paidós. [Understanding Media: The Extensions of Man. Nueva York: Signet. 1964].

Reinoso, R., J. M. Romero, E. Serrano, J. Ojeda, V. Martínez, A. Rubio, A. Balsera, V. Hernando, E. García, A. Morgado, F. J. Abarca, Álvarez, P. Beltrán, D. Cabrera, A. Díaz, M. Lomas, L. J. López-Cózar, S. Martínez, R. Mora, J. Rueda, F. Pedraza, J. A. López, M. Martínez, y J. A. Suárez (2000). Propuesta para el concurso del entorno de la Alcazaba y Castillo de Gibralfaro de Málaga.

Solà!Morales, M. (1999). Territorio sin modelo. *Lotus Quaderni Documents* 23.

Veiller, L. (1914). *A Model Housing Law*. Nueva York: Survey Associates, Inc.