

**SINESTESIA, EMOCIÓN Y CREATIVIDAD.**  
**APROXIMACIÓN AL ESTUDIO COMPARATIVO ENTRE ALUMNOS DE DISTINTAS EDADES Y ETAPAS  
EDUCATIVAS CON ALUMNOS CON DISCAPACIDAD INTELECTUAL**

*Dr.<sup>a</sup> María José De Córdoba Serrano. Dpto. Dibujo, Universidad de Granada y Fundación Internacional  
artecittà. [mjdecordoba@ugr.es](mailto:mjdecordoba@ugr.es); [info@artecitta.es](mailto:info@artecitta.es)*

*Dr.<sup>a</sup> Sonia Torres Cantón, Universidad de Granada y Fundación Internacional  
[artecittà;soniatorrescantn@gmail.com](mailto:soniatorrescantn@gmail.com)*

*Dr. Juan García Villar. Dpto. Pintura, Universidad de Granada y Fundación Internacional  
[artecittàjgvillar@ugr.es](mailto:artecittàjgvillar@ugr.es)*

*Grupos de Investigación: HUM 1014: SINESTESIA Y CREATIVIDAD. INVESTIGACIÓN  
INTERDISCIPLINAR APLICADA; HUM 211.EL MEDIO COMO FACTOR DINAMIZADOR EN LA  
PRÁCTICA Y DIDÁCTICA DEL ARTE.*

**ABSTRACT**

*Se trata de elaborar un estudio en 8 grupos heterogéneos, de distintos niveles educativos, en los que se cursa una formación académica oficial y, en el que cada grupo de muestreo, por estar en diferentes etapas educativas, tienen distinta madurez mental y emocional (Escuela Infantil, Escuela de Educación Primaria, Instituto de Educación Secundaria y Universidad). Para ello se están usando tres test: el de Simple Sondeo de Sinestesia, el de Originalidad y Creatividad y la expresión plástica de cinco emociones básicas (Tristeza, Alegría, Miedo, Ira o Rabia y Asco). Con estos cinco grupos de examen, se hace un análisis y comparativo sobre la relación entre sinestesia / creatividad y, sinestesia / expresión artística de la emoción a través del color, en los que se confronta las pruebas realizadas entre las diversas etapas educativas de alumnos Sin Discapacidad Intelectual y las pruebas realizadas por los alumnos Con Discapacidad Intelectual.*

*PALABRAS CLAVE: Sinestesia, Emoción, Arte, Creatividad, Discapacidad.*

**SYNAESTHESIA, EMOTION AND CREATIVITY (survey)**  
**APPROXIMATION TO THE COMPARATIVE STUDY BETWEEN STUDENTS OF DIFFERENT AGES AND  
EDUCATIONAL STAGES WITH STUDENTS WITH INTELLECTUAL DISABILITY**

*Dr.<sup>a</sup> María José De Córdoba Serrano. Dept. Drawing, University of Granada and International Foundation  
artecittà; [mjdecordoba@ugr.es](mailto:mjdecordoba@ugr.es); [info@artecitta.es](mailto:info@artecitta.es)*

*Dr. Juan García Villar. Dept. Painting, University of Granada and International Foundation [artecittà;  
jgvillar@ugr.es](mailto:artecittà;jgvillar@ugr.es)*

*Dr.<sup>a</sup> Sonia Torres Cantón. University of Granada and International Foundation [artecittà;  
soniatorrescantn@hotmail.com](mailto:artecittà;soniatorrescantn@hotmail.com)*

*Research groups: HUM 1014: SYNESTHESIA and creativity. APPLIED INTERDISCIPLINARY RESEARCH; HUM  
HALF 211.EL AS CATALYST IN THE PRACTICE AND TEACHING OF THE ART FACTOR.*

**ABSTRACT**

The aim is to develop a study in eight heterogeneous groups, which will have different levels of education, where formal academic training is carried out and in which each group of sampling is at different stages of education, have different mental maturity and emotional maturity ((Infant school, school of primary education, secondary education and University). Three tests are being used for this purpose: The Simple Synaesthesia Survey, the originality and Creativity test and the plastic expression of five basic emotions (Sadness, Joy, Fear, Anger or Disgust). With these five groups of examination, an analysis and comparison is made on the relationship between synaesthesia / creativity and, synaesthesia / artistic expression, where is confronted the tests carried out between the various stages of education of pupils without Intellectual Disability and the tests carried out in pupils with Intellectual Disability

**KEY WORDS:** Synaesthesia , Emotion , Art, Creativity, Disability

## 1.-INTRODUCCIÓN

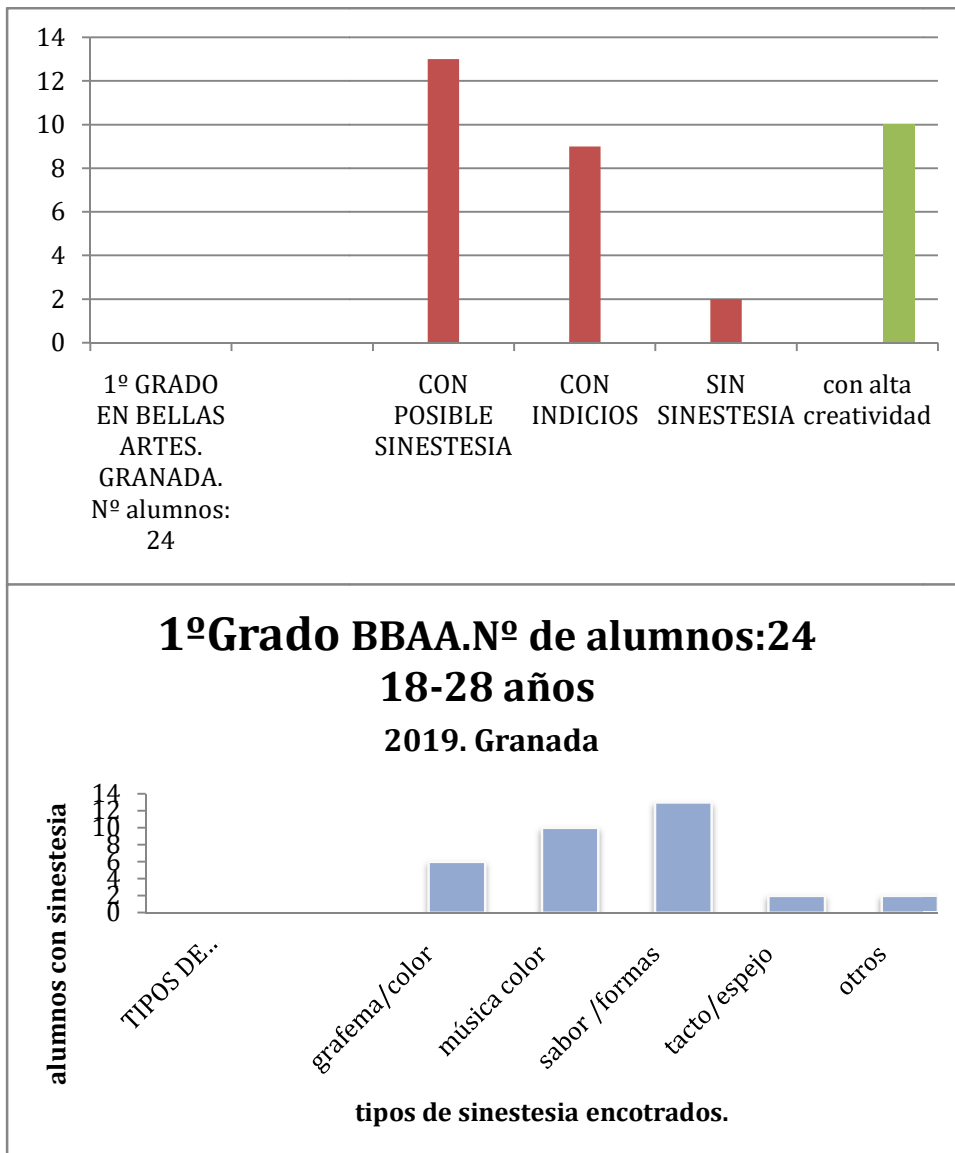
Durante el Curso Académico 2018-19, hemos realizado un trabajo de campo sobre Sinestesia y Creatividad con alumnos de distintos niveles educativos (Universidad, Institutos de Enseñanza Secundaria, Escuelas de Artes, Colegio de Educación Primaria y Asociación de Personas con discapacidad Intelectual) en diferentes ciudades españolas (Albacete, Ciudad Real, Granada, Motril, Valdepeñas de Jaén, La Rábida de Jaén). Los niveles educativos son los siguientes: Estudiantes de 1º y 3º Curso de Grado en BB.AA de la Universidad de Granada (edades entre 18 y 28 años), Bachillerato en Artes de 2º Curso del Instituto de Enseñanza Secundaria *Herminio Almendros* de Almansa, Albacete (edades entre 17 y 19 años); Instituto de Enseñanza Secundaria *Vicente Cano* de Argamasilla de Alba, Ciudad Real Educación Secundaria Obligatoria (edades entre los 12 y 13 años); Escuela de Artes Palacio *Ventura* de Motril, Granada( edades entre 14 y 23 años); Colegio Público Rural Valle de San Juan de La Rábida, Jaén (edad entre los 8 y 11 años). Y la Asociación de Personas con Discapacidad *Los Jilgueros* de Valdepeñas de Jaén, Jaén (edad entre 21 y 60 años), dada la dificultad en este grupo de alumnos con dificultades comunicativas por sus diferentes discapacidades intelectuales, para realizar los test de creatividad y sinestesia se le ha hecho un aprueba compensatoria sobre color y emoción, con esto intentamos facilitar una mejor comprensión de la tarea a realizar al mismo tiempo que constatamos una posible sinestesia emoción-color, y además nos sirve para comprender el grado de creatividad y expresividad. Para hacer una comparativa con este grupo con Discapacidad Intelectual hemos realizado un muestreo sobre emoción y color que nos sirva de control y de valoración de resultados en el Colegio de Educación Infantil y Primaria *Miguel Hernández* de Castillo de Locubín, Jaén.

### *1 a.-Descripción del entorno y metodología usada en el estudio*

#### *(Ámbito universitario).*

Los alumnos testados en el ámbito universitario pertenecen al grado de Bellas Artes, asignaturas de primero y tercero: “Audiovisuales” e “Idea y concepto”; y alumnos del Máster oficial de “Dibujo. Ilustración, Cómic y Medios Audiovisuales”, de la asignatura: “Metodologías de Investigación en Bellas Artes y Sinestesia”. Se les introduce en el tema del estudio e investigación de la Sinestesia y procedemos a realizar tres test: Uno de simple sondeo sobre sinestesia; uno sobre originalidad/creatividad, test de Finke ( a partir de formas geométricas sencillas y letras, el alumno deberá construir una forma/dibujo reconocible y con nombre); y otro sobre sistemas de representación sensorial. Tests proporcionados por la Fundación Internacional *artecittà*, colaboradora de la Universidad de Granada desde 2008 en el estudio de posibles sinestesias en el alumnado de la Universidad de Granada. Estos mismos son los que usan en el resto de grupos que se describen más adelante.

#### *Análisis de datos (resumen)*



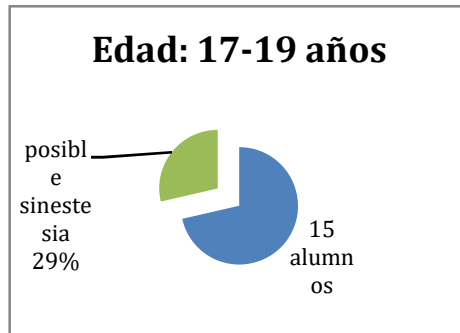
Encontramos un alto porcentaje de posibles sinestésicos. De los que, además, presentan alto grado de creatividad. Predominando la categoría/tipo forma/sabor/texturas.

**1.b. PARTICIPANTES: 2º Bachillerato de Artes.  
IES HERMINIO ALMENDROS, Almansa, Albacete, año 2018.**

El alumnado que cursa el Bachillerato de Artes proviene en un alto porcentaje del propio centro y de los otros dos institutos públicos de la localidad de Almansa. Pero, dadas las características específicas de este Bachillerato y del hecho que en toda la provincia de Albacete únicamente se oferta en otras dos localidades, una parte importante del citado alumnado proviene de las zonas de influencia de la localidad como ahora Ayora, Caudete o Monte alegre, lo que aporta una variedad de influencias que repercute positivamente en el desarrollo del nivel educativo.

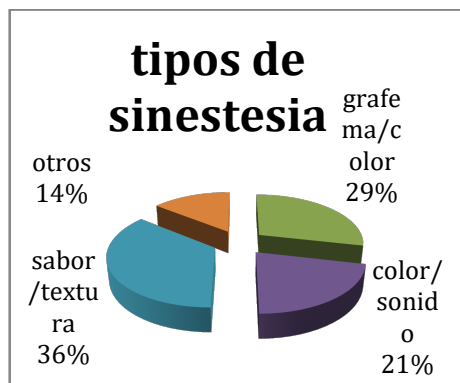
El sondeo está realizado a 2º de Bachillerato, un total de 15 alumnos, de un rango de edad entre 17-19 años. (No hay alumnos extranjeros y el nivel sociocultural es medio). Se trata de un alumnado con unas inquietudes enfocadas al campo de la expresividad artística que han ido

desarrollando a lo largo de la Educación Secundaria mediante la elección de la materia de Plástica en aquellas etapas en que ésta se oferta como materia optativa. En líneas generales, podemos considerar un grupo bueno con interés por el ámbito artístico.



### Test de sinestesia

Según el Test simple sondeo sinestesia/ideaestesia, por norma general coinciden la mayoría en que si experimentan otras formas de unión de sentidos, como textura/color; sonido/color; textura/sabor y detallan entre estos ejemplos como: sonidos con sentimientos, visualizaciones con sonidos, sentimientos/texturas con momentos, olores con momentos, sabores con lugares. En dos de los alumnos se constata que hay un sistema sinestésico (diestro y género femenino) grafema/color; música/color.



### Test de Finke (Originalidad/Creatividad)

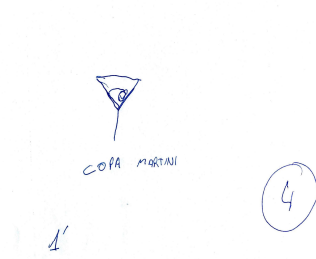
Es una de las pruebas que más les cuesta y que menos entienden.

El tiempo empleado para cada dibujo ha sido más de dos minutos por regla general, aunque algunos han utilizado alrededor de dos minutos. (Por cansancio mental o bloqueo, han intentado recurrir de forma más rápida)

La puntuación que se repite es de uno, por lo que no les gusta el resultado obtenido, alrededor de un 30 % si ha puntuado 3 y 4.

En creatividad, no se han detectado altas capacidades dignas de mención en este grupo

# △ Y 6



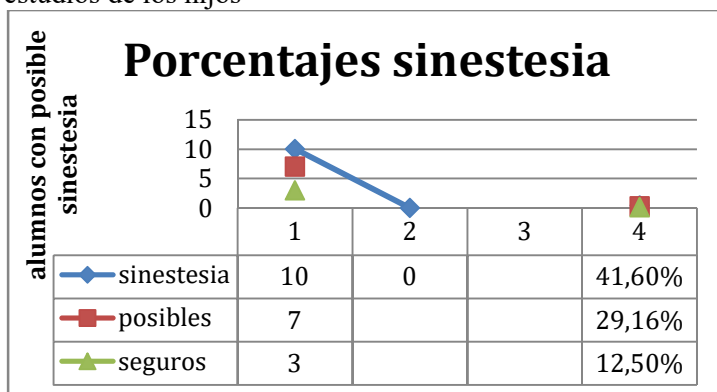
## Conclusiones

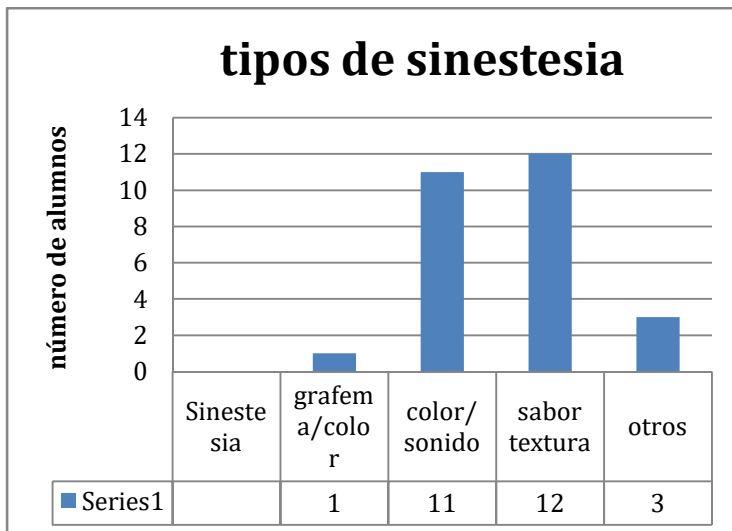
Resaltar el interés por el fenómeno sinestésico de estos alumnos, y por la investigación. Destacar la dificultad en el desarrollo del Test de Finke y la baja puntuación en la autoevaluación de sus resultados finales.

Según los resultados más significativos entre el estudio llevado a cabo a varios adolescentes de distintas edades, queda demostrado que la categoría que más experimentan los posibles sinestésicos es la de sonido/color, sonido/imagen y a la que añadimos textura.

PARTICIPANTES: 2º EPVA (Educación Secundaria Obligatoria)  
IES Vicente Cano, Argamasilla de Alba, Ciudad Real, año 2019.  
Edad: 12/13 años (25 alumnos)

Este es un centro típico de enseñanza que imparte la Educación Secundaria Obligatoria y los Bachilleratos de Ciencias y Tecnología y de Humanidades y Ciencias Sociales. Al ser éste el único centro de secundaria en Argamasilla de Alba, nuestro alumnado procede de todas las condiciones sociales y culturales de la localidad. Argamasilla es un municipio netamente de clase trabajadora, ingresos no muy elevados y cuyos habitantes se dedican en mayor medida a actividades vinculadas al sector primario (agricultura) que al sector terciario (servicios). El nivel educativo es bajo, menor que la media española, sobre todo porque es muy alto el porcentaje de quienes no tienen estudios y son muy pocos los universitarios y los que tienen secundaria. A pesar de los bajos niveles educativos se observa que la tendencia mayoritaria es a valorar los estudios de los hijos





Test de Finke (Originalidad/Creatividad)

Muchos de los dibujos se presentan sin resolver.  
 El tiempo suele ser de más de dos minutos de duración en cada uno.

Habilidad Creativa: 1 alumno pobre, 4 regular, 16 alumnos buena y 4, excelente.



1.d.- **COLEGIO PÚBLICO RURAL “VALLE DE SAN JUAN”, LA RÁBITA, JAÉN.** Centro Educativo de Infantil y Primaria en un ámbito rural, en el que se agrupan los niños de las pedanías de San José y Grajeras de Alcalá la Real, Sabariego del municipio de Alcaudete y Ventas del Carrizal de Castillo de Locubín. Son dos grupos mixtos de diferentes niveles de enseñanza Primaria. Curso de 3º y 4º de 2º ciclo de Primaria y curso de 5º y 6º de 3º ciclo de Primaria. El ámbito familiar y social es de un nivel cultural medio-bajo y el tipo de enseñanza está muy dirigida por el profesorado que le presta poca atención a las enseñanzas artísticas y al desarrollo creativo de los niños@s. La metodología suele ser estricta e inflexible ya que busca el desarrollo de las capacidades lingüísticas, memorísticas y habilidades lógico-matemáticas. Están muy influenciados por lo digital y son dependientes de las tecnologías.

**EDAD: DE 8 A 11 AÑOS**

NÚMERO DE ALUMNOS: 20

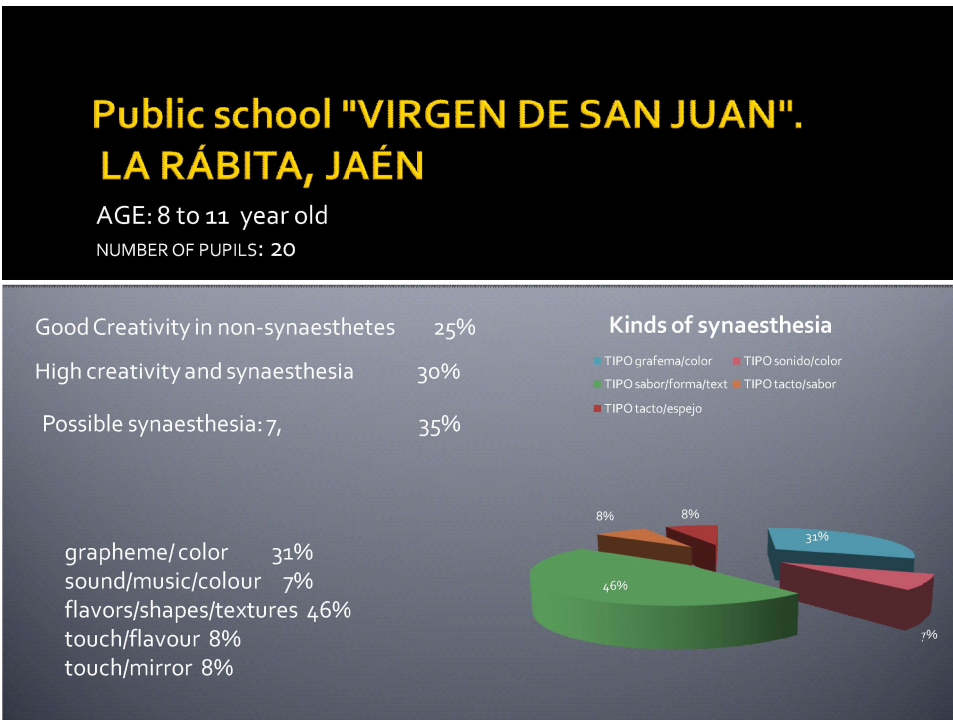
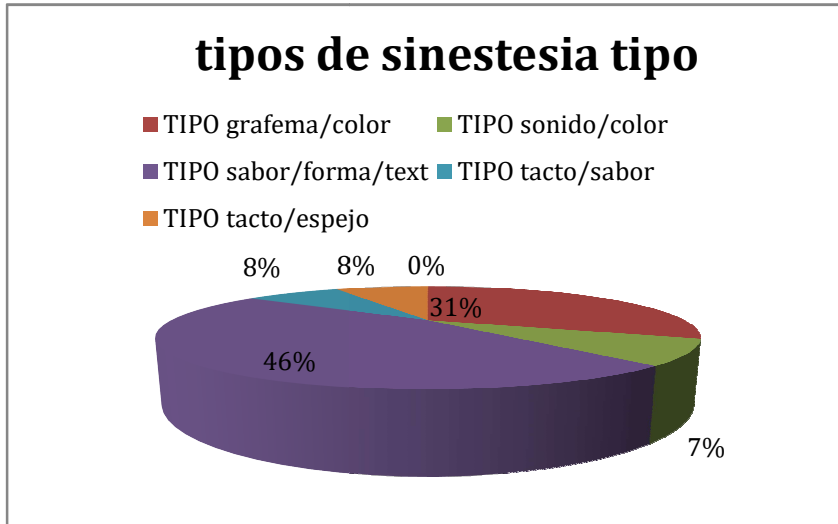
Buena Creatividad en no sinestésicos

25%

AÑO 2019  
Alta Creatividad y  
sinestesia

30% posibles: 7

35%



**COLEGIO DE EDUCACIÓN INFANTIL Y PRIMARIA "MIGUEL HERNÁNDEZ" DE CASTILLO DE LOCUBÍN, JAÉN.** Grupo de Niños de Segundo de 2º ciclo de Infantil (5 años), el nivel socio-cultural es medio (más alto), las familias de estos niños están comprometidas con la educación y formación de sus hij@s, al tener un medio económico más alto. Están muy comprometidas en el

desarrollo del centro educativo y colaboran en todos los proyectos en los que estén implicados los niños. Los niños son más creativos que los anteriores y están muy estimulados en su entorno familiar y educativo. Su educación es mucho más activa, emocionalmente son muy inteligentes y con una gran curiosidad.

**ASOCIACIÓN DE DISCAPACITADOS “LOS JILGUEROS” DE VALDEPEÑAS DE JAÉN, JAÉN.** Este colectivo social con edades comprendidas desde los 21 a 60 años, está ubicado en el municipio de Valdepeñas de Jaén, con una población de alrededor de 4.000 habitantes. Son personas en las que todos tienen un grado medio de Discapacidad Intelectual asociada a otras problemáticas físicas y/o sensoriales.

**Patri (38 años):** Sufrió un grave accidente en la cabeza que le dejó unas secuelas físicas y la pérdida de memoria inmediata y retraso intelectual. Se le olvida la acción o actividad que ha realizado unos segundos antes. Es consciente de que su memoria no le funciona bien. Aunque, tiene una memoria musical muy potente, es decir, inteligencia musical. Es una persona muy afectiva con una gran inteligencia emocional. Las habilidades lógico-matemáticas las tiene muy mermadas. En su entorno familiar y social está muy estimulado y querido, tiene mucho humor y es una persona muy afectiva y responsable con su entorno social.

**Juanjo (40 años):** Recibió un gran daño en su nacimiento, ya que hubo problemas en el parto, por lo que tiene una Discapacidad Intelectual alta, asociada a una discapacidad física, ya que es sordo y mudo. No sabe escribir. Tiene un fuerte carácter, aunque es muy servicial y siempre está dispuesto a ayudar a los demás. Tiene una gran inteligencia emocional, siendo una persona muy equilibrada que no se suele enfadar.

**María José (21 años):** Tiene el Síndrome de Williams. Retraso intelectual medio-alto y envejecimiento prematuro. Su proceso de envejecimiento sea muy acelerado, es decir, envejecimiento prematuro. Tiene una gran Inteligencia Emocional, es muy cariñosa y abierta con las personas de su entorno. Tiene un carácter o actitudes de “abuela” o de “viejecita”, siendo muy cariñosa y abierta. Es hipersensible y muy emocional. El oído lo tiene muy agudizado por lo que no tolera los ruidos fuertes. Tiene una relación familiar muy cálida y afectiva. Tiene mucha necesidad de afecto sexual pero por el contrario posee una alta inmadurez mental.

**Diego (60 años):** Retraso madurativo con discapacidad intelectual. Tiene otro hermano con una problemática similar a la suya. Antes de estar en la asociación como no estaba estimulado no se relacionaba con las personas, no hablaba y caminaba con la cabeza agachada. Actualmente y, gracias, a la labor que está haciendo la asociación su sociabilidad e inteligencia emocional la está desarrollando de manera activa y positiva. Es una persona muy obsesiva y no tiene una idea de los límites clara. Es como un niño pequeño maniático, caprichoso y obsesivo. Vive sólo y suele pasar mucho tiempo en soledad ya que la familia no lo atiende en la medida que necesita él.

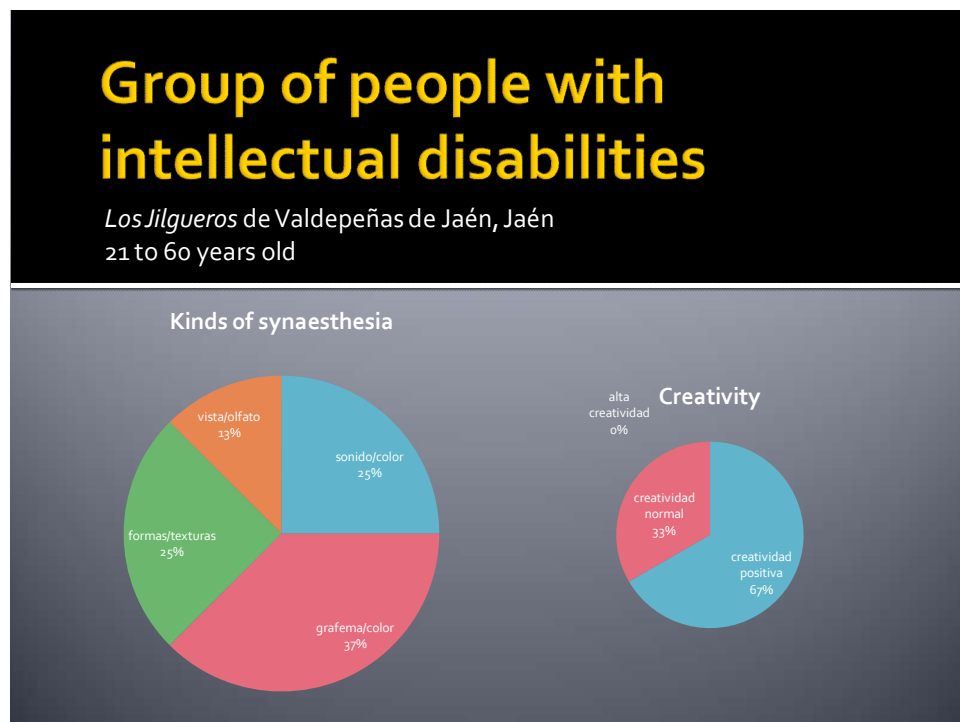


**Desiré (21 años):**Síndrome de Hervas, parcial en el cromosoma 18/19. Es una persona infantil con discapacidad intelectual. Físicamente sana y emocionalmente perfecta. Alta sensibilidad para la música. Es muy alegre y le encanta las relaciones sociales y las fiestas. En su ambiente familiar está rodeada de afecto y cariño. Para ella todo el mundo es bueno, no ve maldad en nadie.

**Pablo (18 años):**Sufrió daño al nacer. Tiene discapacidad intelectual, infantil. Tiene miedos y es muy hiperactivo. En su entorno familiar esta de afecto y cariño. Tiene mucha necesidad de afecto sexual pero por el contrario posee una alta inmadurez mental.

**Virginia (32 años):**Síndrome de Down. Trastorno genético en el cromosoma 21. Discapacidad intelectual y cognitiva medi-alta.

**Maria (60 Años):**



Resaltamos las dificultades encontradas para realizar las pruebas en la comprensión del ejercicio sobre originalidad/creatividad (Test de Finke) en el grupo de personas con discapacidad intelectual, y en el grupo de infantil, (una investigación que comenzamos en este año y ampliaremos en los próximos años), una tarea que también ha sido más difícil en los anteriores grupos estudiados; por esta razón se ideó la prueba de las cinco emociones básicas, para ser representadas gráficamente con colores. Una tarea más fácil de entender para ellos. Facilitó la observación en la representación de las percepciones internas de las emociones a través del color y su creatividad en la elección de formas para cada emoción.

### Conclusiones Generales

Aunque ya hemos indicado conclusiones sobre los datos de cada uno de los grupos estudiados, resumimos las conclusiones más destacadas generales:

.-Continúa la tendencia al alto porcentaje de posibles sinestésicos, durante los estudios realizados en grupos de población españoles, de 18 a 30 años de edad, en el ámbito educativo, desde 2009 hasta la fecha.

.-Los resultados del estudio sugieren, una vez más, que los alumnos con posible sinestesia presentan un mayor porcentaje de creatividad positiva o más alta.

.- Constatamos que, a menor edad, más posibilidad de mantener la condición sinestésica, o percepción primaria multisensorial, natural, que diría Eisenstein, en todos los grupos.

.-Sorprende el grado de creatividad de las personas con discapacidad intelectual, que a nivel madurativo y expresivo se asemejan a los niños de menor edad. Aunque en el grupo de personas con discapacidad intelectual, no encontramos ninguna con creatividad alta, presentan una creatividad positiva.

.- Emoción/color:

Coinciden en la elección del color NEGRO para representar la emoción "MIEDO", Y el color VERDE para representar el "ASCO"; La "ALEGRIA", casi siempre es MULTICOLOR, y la "TRISTEZA", AZUL o MORADO.

.-Centrándonos en los tipos de sinestesia encontrados en los grupos de niños de menor edad, destacan la prevalencia grafema/color, seguido de sabores/formas/texturas y tacto/espejo.

.- Creemos importante aplicar didácticas multisensoriales para fomentar las capacidades potenciales en niños y adolescentes, sobre todo, en aquellas personas que presentan dificultades intelectuales, y en educación infantil. Aplicar el conocimiento de la sinestesia en didácticas formativas, parece ser positiva en la formación y desarrollo intelectual y creativo del alumnado, en general.