

CERÁMICA IBÉRICA DECORADA EN EL MUSEO DEL COLEGIO SAN ANTONIO DE PADUA DE MARTOS: Un recurso didáctico

Antonio Luis BONILLA MARTOS; Cristina GIMÉNEZ SÁNCHEZ

Universidad de Granada (España)

antonioluisbm@hotmail.com, cris_34g@hotmail.com

IBERIC DECORATED CERAMICS IN THE MUSEUM OF THE COLLEGE “SAN ANTONIO DE PADUA” IN MARTOS, AND ITS USE AS A TEACHING RESOURCE

Resumen: La cerámica es un elemento que perdura a lo largo del tiempo dada su escasa maleabilidad, por lo que su estudio nos puede aportar una importante información para conocer nuestro pasado. Sus características técnicas, forma, material, decoración, nos pueden ayudar a comprender el tipo de alimentación, los usos cotidianos, la economía, etc., de los pueblos ibéricos peninsulares. Para conocer mejor la sociedad tucitana e ibérica, vamos a centrarnos en el estudio e incorporación al currículo escolar de los motivos decorativos que aparecen en los cuencos cerámicos, especialmente los expuestos en las vitrinas del Museo Arqueológico del Colegio San Antonio de Padua de Martos.

Abstract: The ceramics in an element that endures over time due to its small malleability, whereby, its study can report us important information to know our past. Its technical characteristics, shape, material, decoration, can help us to understand the type of alimentention, the everyday uses, the economics, etc, of the different iberian peninsular folks. To know better the tucitana and iberic society, we are going to focus on the study and the incorporation into the school curriculum of the decorative motifs that appear in the ceramic bowls, especially those disclosed in the showcases of the Archaeological Museum of the College “San Antonio de Padua” in Martos.

Palabras clave: Cerámica; Decoración; Currículo; Patrimonio; Didáctica
Ceramica; Decoration; Curriculum; Heritage; Didactic

Introducción

La originalidad de la pintura ibérica proviene, no sólo de los motivos propios de esta cultura sino del soporte en el que la encontramos dibujada, a diferencia del período Neolítico o Calcolítico en que son los abrigos rocosos el lugar elegido por sus autores para dejarnos plasmadas diversas representaciones, o en época romana en que la decoración será básicamente mural, aplicada sobre las paredes de las casas, los íberos demostraron una especial maestría en el arte de decorar sobre la cerámica.

Se va a dibujar, aunque no de forma generalizada, sobre cuencos de pasta clara, realizados en hornos oxidantes, en donde recogerán las diversas manifestaciones pictóricas de los artistas ibéricos. Utilizarán óxidos minerales que van a penetrar en el interior de la pasta cerámica, dando lugar a dibujos monocromos, en la mayor parte de los casos, de color rojizo, que han perdurado a lo largo del tiempo.

A través de la pintura el ser humano ha expresado desde la antigüedad sus sentimientos más profundos, nos ha dejado escenas y motivos del quehacer diario, de sus costumbres y modos de vida, que nos ayudan a conocer mejor las formas de relacionarse con la naturaleza y con el entorno que le rodea, ha buscado, en ocasiones a través de estas representaciones pictográficas, alcanzar un componente espiritual: mágico-religioso con el que trascender más allá de su propia vida. Plasmar sus sentimientos, sus miedos, sus deseos, dejar constancia de su paso por la tierra.

Gracias al hallazgo de material cerámico decorado procedente de las necrópolis excavadas y de los hallazgos casuales en la comarca marteña podemos conocer los motivos decorativos que utilizaron los íberos, utilizando estos dibujos en la actualidad como recurso educativo para trabajar en la escuela.

Cerámica decorada en el museo arqueológico del Colegio San Antonio de Padua de Martos

El Museo Arqueológico del Colegio San Antonio de Martos, atesora una interesante colección de cerámica ibérica, con y sin decoración, proveniente de distintos yacimientos arqueológicos de la zona.

La tipología de los cuencos encontrados, va desde los platos de profundidad y diámetro variables, urnas utilizadas para contener las cenizas funerarias del difunto, *kylikes*, *aryballoi* y *amphoriskoi*, de importación, que representaban, probablemente, objetos de prestigio social, y tazas, botellitas, ánforas y tinajas.

En el año 1956 se descubrió la necrópolis ibérica de Santa Isabel, mientras se llevaban a cabo obras en la fábrica de cerámica Santa Isabel que estaba situada junto a la carretera de Fuensanta. Del yacimiento se extrajeron numerosas vasijas, algunas de ellas decoradas con motivos geométricos, como es habitual en las necrópolis de esta zona. También se hallaron algunos elementos de construcción y decorativos.

En el Museo Arqueológico del Colegio San Antonio de Padua de Martos aparecen en sus vitrinas los ajuares funerarios extraídos de este yacimiento arqueológico. Entre la cerámica con decoración encontramos, un *Kalathos* decorado con pintura granate en la boca, una franja ancha horizontal en la parte superior del cuerpo, y dos franjas estrechas en el centro que enmarcan ondas verticales y semicírculos concéntricos, y una banda horizontal estrecha, del mismo tamaño aproximadamente en la parte inferior de la vasija.

Una urna con el borde pintado de color granate, decorada en el cuerpo mediante una franja gruesa superior y dos más delgadas, que en el centro enmarcan semicírculos.

Una urna con asas, de la que se ha perdido la boca, el cuerpo está decorado con tres gruesas franjas horizontales de color granate.



Fig. 1 a 4. Kalathos y urnas decoradas procedentes de la necrópolis de Santa Isabel. Actualmente expuestos en el Museo Arqueológico del Colegio San Antonio de Martos. Fotografías de los autores.

Una urna con borde almendrado, decorada con tres franjas horizontales gruesas, la superior con el doble de anchura que las otras.

La colección más completa de cerámica hallada en los yacimientos de la zona, es la depositada en el Museo Arqueológico Provincial de Jaén, a mediados de los años 80, por Maluquer de Motes procedente de la excavación llevada a cabo en la Loma del Peinado de las Casillas de Martos, constituida en su mayor parte por platos y cuencos, siendo muy escasos los elementos con decoración, perdidos en su mayor parte, pero de los que podemos ver algunos dibujos realizados en la memoria de la excavación por el propio Maluquer.

En el cerro de San Cristóbal ha sido frecuente el hallazgo de cerámica decorada, de características similares a las ya expuestas, formadas por bandas horizontales, y semicírculos concéntricos.

Es posible que no todos los objetos que fueron hallados en esta excavación quedasen depositados en el Museo de Jaén, y que se trasladasen a otras instituciones, ya que algunos de los que se recogen en la memoria de la excavación no aparecen en el inventario del Museo Provincial. Sabemos que algunas piezas fueron llevadas al Laboratorio del Instituto de Arqueología de la Universidad de Barcelona para ser restauradas, y posteriormente reintegradas al de Jaén, pero desconocemos el número de las que fueron allí enviadas y cuantas fueron devueltas, y si lo hicieron en su totalidad.

Decoración de la cerámica

Casi la totalidad de los objetos cerámicos que se han conservado, y se encuentran expuestos en el Museo Arqueológico del Colegio San Antonio de Padua de Martos, provienen

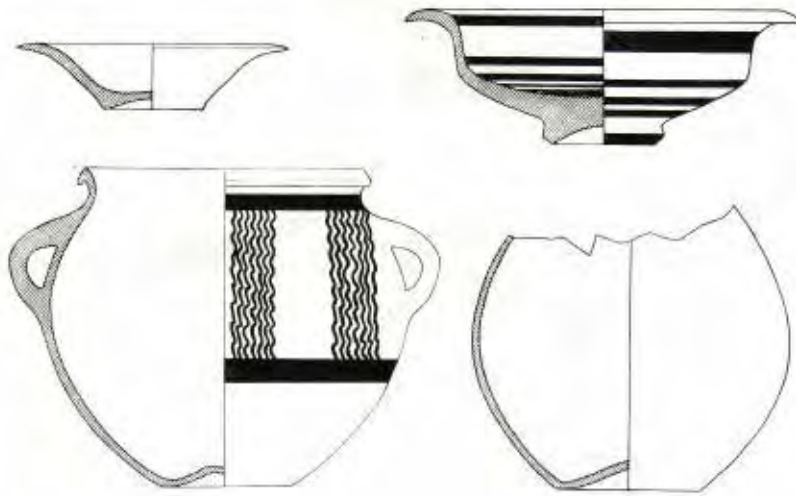


Fig. 5. Cerámica con y sin decoración de la Loma de Peinado de las Casillas de Martos. Según Maluquer.



Figs 6 y 7. Cerámica con decoración geométrica a base de bandas de la Loma del Peinado de las Casillas de Martos. Según Maluquer.

de un ámbito funerario y en su mayor parte no están decorados, sólo unos pocos fueron embellecidos con elementos pictóricos. Se trata, fundamentalmente de figuras geométricas muy simples; en algunos casos, se han dibujado bandas horizontales, de mayor o menor grosor, distribuidas más o menos uniformemente a lo largo del cuerpo de la vasija, en otros casos, a las bandas se añaden semicírculos concéntricos distribuidos alrededor de un punto, finalmente encontramos líneas verticales paralelas formando figuras de olas. La pintura empleada, es fundamentalmente, de color rojo vinoso.

Las otras vasijas decoradas, no están expuestas en el museo, y provienen de un ámbito doméstico, correspondiente al deshecho de un expolio llevado a cabo en el cerro del Algarrobo en Fuensanta; se trata de fragmentos de tinajas pintados con motivos, igualmente geométricos, salvo un trozo de la boca de un cuenco que aparece decorado, por incisión con un molde en la arcilla aún sin cocer, con una especie de motivo floral formado por seis

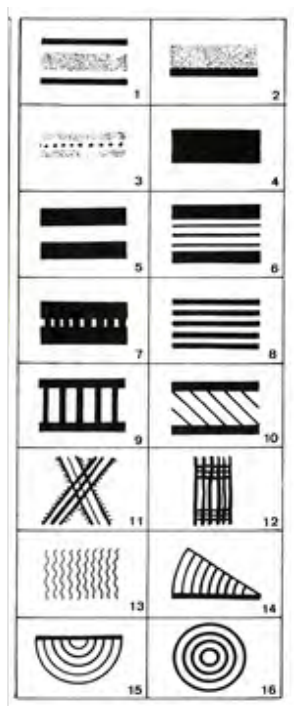


Fig.8. Dibujos representados en cuencos ibéricos. Fuente: Ruiz y Molinos 1995.

pétalos separados, que se repiten en todo el contorno. Este tipo de vasija de gran tamaño, fue utilizado para contener sólidos y líquidos, entre los que pudo estar el aceite de oliva.

Variedad de estilos pictóricos

Aunque en la comarca marteña toda la cerámica que se ha encontrado decorada representa motivos geométricos de diversa tipología, sin embargo, no en todo el territorio peninsular, ocupado por los diversos pueblos ibéricos, que se extendían a lo largo del arco mediterráneo, desde el Languedoc francés al Algarve portugués, se utilizó una sola forma pictórica, sino que en cada uno de ellos, vamos a encontrar diversidad de estilos decorativos, que vendrán determinados por las características del substrato cultural indígena y el grado de aculturación recibido de las influencias de los pueblos exteriores, que incidieron sobre la propia evolución que experimentarán los motivos pictóricos.

Entre los diversos estilos que vamos a encontrar en todo el ámbito ibérico, podemos destacar fundamentalmente las siguientes tipologías decorativas:

Decoración geométrica, es la que encontramos en la zona de la comarca marteña, con profusión de bandas y semicírculos, con iconografía de carácter orientalizante. Siglo VI a III a. de C. Se extiende por el sur peninsular.

Entre los siglos III al I a. de C. encontramos el que tradicionalmente se ha venido denominando como estilo Elche-Archena que se extiende de forma generalizada por buena parte del sureste peninsular, especialmente por algunas comarcas de Murcia y Alicante. Recoge figuras antropomorfas, sobre todo de animales: lobos, aves, figuras femeninas aladas, etc.

El área de influencia, del llamado estilo Oliva – Liria, abarca la zona edetana en la actual comunidad Valenciana. Siglo II a. C. Se caracteriza por representar escenas humanas, entre las que destacan combates, danzas rituales, etc.

En la zona del valle del Ebro, comarca de Azaila – Alloza, en la región aragonesa, desde

el siglo III al I a. C. encontramos un nuevo estilo que evoluciona desde los motivos geométricos, con influencia de la decoración del sur peninsular, pasando por los vegetales, a la presentación de figuras de animales y personas (Almagro, 1986: 498).

La pintura Ibérica como recurso didáctico en el ámbito escolar

En nuestra comarca encontramos restos del ser humano, no sólo ibéricos, sino desde la Prehistoria hasta nuestros días, por lo que para los alumnos, va a resultar muy llamativo el aprendizaje, a través de actividades artísticas que les ayuden a conocer el patrimonio cultural e histórico contribuyendo a su identidad personal, aumentando y definiendo su sentimiento de pertenencia a una sociedad y cultura determinadas.

El arte y dibujo infantil se convierten en un entretenimiento divertido para los niños y es por eso que es de vital importancia motivarles en la rutina semanal con diferentes actividades.

Para los niños en sus diferentes etapas, el arte y dibujo son un medio de expresión que aporta grandes beneficios a su desarrollo. El dibujo y la pintura facilitan y permiten que mejoren su psicomotricidad fina, su escritura y lectura, que desarrollen su creatividad y aumenten la confianza en si mismos. Además son un excelente medio para que expresen sus sentimientos, emociones y sensaciones, contribuyendo a la formación de su personalidad y madurez psicológica.

Existen diversas técnicas y materiales que harán que los alumnos disfruten de esta experiencia, a la vez que aprenden y exploran un sin fin de emociones.

Las artes plásticas son la representación de conceptos, emociones y situaciones de carácter humano por medio de elementos materiales que pueden ser percibidos por los sentidos, especialmente el de la vista. Los factores principales en el desarrollo de una obra artística son la materia, el espacio y el tiempo que, combinados, presentan al espectador una situación de la cual, él puede interpretar en su propio contexto.

Dentro de ellas se integran la pintura, escultura, fotografía, dibujo; técnicas como el grabado, moldeado, el arte del pincel, y algunas artes decorativas y artes industriales como

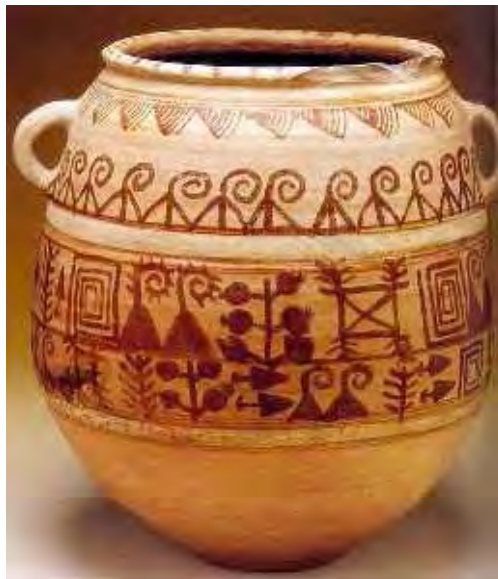


Fig.8. Cerámica ibérica con decoración geométrica. Mula. Murcia.

Fuente: www.regmurcia.com

la cerámica.

La pintura ibérica del sur peninsular, utiliza como motivos decorativos elementos geométricos, principalmente líneas curvas, rectas, formando ondas, etc., que en el ámbito escolar nos pueden ayudar a llevar a cabo diferentes actividades educativas con los niños, ya que si nos centramos en las etapas del desarrollo de los dibujos infantiles, podremos ver como los garabatos están presentes desde los dos primeros años de vida. Desde su mismo inicio podemos analizar una gran variedad de elementos que pueden ser susceptibles de observación y evaluación en estas primeras etapas; luego, para hacer un análisis de la expresión plástica en el preescolar debemos emplear ciertas observaciones previas como el tipo de garabato, los colores, los patrones de disposición, diagramas, la creatividad, combinaciones, la forma de la figuras (soles o figuras humanas) etc., pero cuando el dibujo toma su especial relevancia es a partir de los 4-5 años, momento en el que está ya consolidado en el desarrollo del niño.

Algunas actividades para trabajar y analizar los dibujos de los niños con la pintura Ibérica

A la hora de llevar a cabo cualquier actividad con los niños, y en este caso, el trabajo con las diferentes tipologías de dibujos, elementos geométricos, animales, plantas o escenas cotidianas, encontradas en los cuencos cerámicos de todo el ámbito ibérico peninsular, es imprescindible, la construcción de un ambiente afectivo que les permita sentirse seguros y libres para opinar e interesarse por lo que más les guste. Además, deben respetarse los principios de globalidad, actividad y creatividad de los niños, que nunca debe faltar en el ámbito escolar. Del mismo modo se debe atender a las necesidades y la individualidad de cada niño pero sin olvidar nunca la importancia que tiene el trabajo cooperativo y grupal.

Antes de empezar a realizar cualquier actividad, es esencial el uso de asambleas, donde poder presentar a los niños brevemente los aprendizajes que van a adquirir y al mismo tiempo, conocer cuál es la idea que ellos tienen de ese elemento a conocer, donde expresarán sus diferentes puntos de vista y reflexiones propias, gracias a los debates que surgirán en clase. Además podemos mostrarles cuentos proyectados o imágenes para que tengan una concepción más clara de la época y después entre todos, decorar la clase situando a los niños en aquel tiempo de una forma más cercana.

Realizar murales con pintura de dedos para que los niños realicen dibujos similares a los que se hallan en las vasijas ibéricas, o con plastilina dejar sus huellas plasmadas, quedando una figura firme y fuerte, al darle una capa con cola blanca.

Centrándonos en la “diversión” de los niños, para incitarlos a hacer comparaciones y reflexiones con la actualidad, las actividades relacionadas con los tipos de juegos y juguetes que utilizaban entonces nuestros antepasados nos serán de gran ayuda. De esta forma, podemos poner a los niños en contacto con otra parte de la sociedad y su entorno. Es muy importante desarrollar sentimientos de respeto y cariño hacia otras culturas, pasadas y presentes.

Como elemento llamativo podemos hacer salidas a museos donde encontremos este tipo de representaciones que nos trasladan al pasado. Es el caso del Museo de Arqueológico del Colegio San Antonio de Padua de Martos o el Museo Arqueológico Provincial de Jaén. En torno a estos centros de interés los niños realizarán numerosas actividades y experiencias que les permitirán adquirir aprendizajes significativos a través de la observación, exploración, imaginación, creatividad, vivencia personal y la experimentación. También se puede aprovechar este momento para hacer una labor de investigación por parte de los alumnos en colaboración con las familias, puesto que es imprescindible para alcanzar cualquier finalidad educativa, esa necesidad de coordinación familia- escuela. Si ésta no existe difícilmente se alcanzarán objetivos como:

- Disfrute al realizar actividades en contacto con la naturaleza.
- Percepción de los cambios físicos propios y de su relación con el paso del tiempo.
- La familia y la escuela como primeros grupos sociales de pertenencia. Toma de con-

ciencia de la necesidad de su existencia y funcionamiento mediante ejemplos del papel que desempeñan en su vida cotidiana. Valoración de las relaciones afectivas que en ellos se establecen.

- Los objetos y materias presentes en el medio, sus funciones y usos cotidianos. Interés por su exploración y actitud de respeto y cuidado hacia objetos propios y ajenos.
- Participación y escucha activa en situaciones habituales de comunicación.
- Utilización adecuada de las normas que rigen el intercambio lingüístico, respetando el turno de palabra, escuchando con atención y respeto.
- Identificación de algunos cambios en el modo de vida y las costumbres en relación con el paso del tiempo.

Aprovechando estas excursiones, trabajaríamos también con los restos arqueológicos del lugar, puesto que nos sirven para iniciar a los niños en temas como historia, economía, arte, religión o política. Para ello, la construcción y decoración de vasijas, tinajas o cuencos de arcilla, similares a los vistos en el Museo Arqueológico del Colegio San Antonio de Padua de Martos de época ibérica nos servirán de gran ayuda. Con esta actividad, trabajaremos:

1. Fabricación y el proceso que éste conlleva. La arcilla es uno de los mejores recursos para la realización de las vasijas, pero también la plastilina es ideal sobre todo cuando los más pequeños, aún no han asimilado completamente su motricidad. Mientras la arcilla o plastilina aún no ha secado, podremos dibujarle algunas figuras geométricas con un lápiz para plasmar los dibujos en la cerámica. Del mismo modo, podemos pedirles que dibujen figuras de plantas, personas, animales, o bien, de forma libre. Se trata de que los niños experimenten con diferentes texturas, sensaciones, emociones... de forma que desarrollen su creatividad e imaginación de forma divertida.

2. Conocer datos históricos: Si el docente muestra varios fragmentos de cerámica de distintos periodos históricos, los alumnos podrán diferenciar cual es más antigua o más moderna. A partir de ahí, podrá dar indicaciones del lugar donde provienen o para el fin que se realizó. Es un buen momento, para aprender los rasgos más característicos de algunas de ellas, para que después, los alumnos decidan que colores escoger a la hora de realizar la actividad. A partir de esto, podremos analizar los dibujos y colores que escogen los niños para hacer un análisis y una evaluación de sus vasijas.

3. Conocer la forma de vida y leyendas a través de los distintos tipos de decoración. Ya que la cerámica puede aparecer con decoraciones que representan personajes históricos, mitológicos o de la vida cotidiana, podemos utilizarla para narrarles un mundo de historias o leyendas mágicas, que en ocasiones, serán reconocidos fácilmente, al estar relacionados con ciertos dibujos o películas animadas que ellos conocen en algunos casos, como Hércules. En el Museo Arqueológico del Colegio San Antonio de Padua de Martos, se halla una lucerna romana, con un bajorrelieve que representa el mito del rapo de Europa. Con él podremos enseñarles a los niños que nuestro continente posee ese nombre, o porqué la moneda de euro en Grecia, tiene esa misma imagen, grabada en el anverso.

4. Descubrir sus diferentes usos. Explicaremos a los educandos, los usos más habituales como: contenedor para guardar el aceite o cereales, como elemento funerario, como elemento de distinción de sociedades o como elemento religioso. No obstante, los alumnos, elegirán el uso que prefieran para la realización de sus vasijas.

5. Conocer y utilizar los distintos materiales utilizados para pintar: Los alumnos pondrán gran interés al explicarles ciertos materiales utilizados antiguamente para pintar, como podían ser, los pigmentos animales y minerales de los que conseguían realizar distintos colores para hacer sus dibujos. Del mismo modo, dejaremos que los alumnos elijan la forma de realizar sus dibujos. Ya sea con pintura de dedos, pinceles y témperas o hacer siluetas marcadas con un lápiz.

Conclusiones

El estudio de cualquier resto arqueológico puede y debe utilizarse como recurso educativo, ya que podemos trabajarlo con infinitas actividades en la escuela o fuera de ella, convirtiéndose en un método práctico y divertido para los alumnos. Éste trabajo repleto de historia, nos dará la obtención de objetivos tan importantes como sería la conservación y protección del patrimonio histórico, y nos llevará al desarrollo de las competencias en el currículo de educación Infantil y Primaria, en el área de Conocimiento del Medio; Convirtiéndose así en disfrute para las generaciones en presente, pasado y futuro.

Bibliografía

- ADROHER, Andrés María, LÓPEZ MARCOS, Antonio y PACHÓN, Juan A.
2002 La cultura ibérica. Granada. Diputación de Granada.
- ALMAGRO GORBEA, Martín.
1986 “Bronce Final y Edad del Hierro”. VVAA. Historia de España: Prehistoria, I: 341-545. Madrid: Gredos.
- BELÉN, M. y PEREIRA, J.
1985 “Cerámica a torno con decoración pintada en Andalucía”. Huelva Arqueológica, 7: 307-360. Huelva.
- BONILLA MARTOS, Antonio Luis
2013 Estudio y protección de los restos arqueológicos de la Sierra Sur de Jaén y su uso como recurso didáctico. Granada.
- CHAPA BRUNET, Teresa y MAYORAL HERRERA, V.
2007 Arqueología del Trabajo. El ciclo de la vida en un poblado ibérico. Madrid: Akal.
- CRESPO GARCÍA, José María
1994 “Algunas cuestiones sobre los modelos de asentamiento ibérico en la cuenca alta del río Víboras. Martos (Jaén)”. Arqueología Espacial: 206-221. Teruel
- CUADRADO DÍAZ, Emeterio
1972 “topología de la cerámica ibérica fina de El Cigarralejo, Mula (Murcia)”. Trabajos de Prehistoria, 29. Madrid. CSIC
- EISNER. Elliot
1995 Educar la versión artística. Barcelona: Paidós.
- K LOWWNFELD, Viktor y LAMBERT, W.
1980 Desarrollo de la capacidad creadora. Buenos Aires: Kapelusz.
- MALUQUER DE MOTES, Juan
1984 “La necrópolis de la loma del Peinado, Casillas de Martos (Jaén)”, Programa de Investigaciones Protohistóricas, Universidad de Barcelona, 159-191. Barcelona.
- PEREIRA SEISO, Juan.
1988 “La cerámica ibérica de la cuenca del Guadalquivir I: Propuesta de clasificación”. Trabajos de Prehistoria, 45. Madrid. CSIC
1989 “La cerámica ibérica de la cuenca del Guadalquivir II: Conclusiones”. En Trabajos de Prehistoria, 46. Madrid. CSIC
- PRATS, Joaquim y SANTACANA, Joan
2011 “Trabajar con fuentes materiales en la enseñanza de la Historia”. Prats, J. (coord.). Geografía e Historia. Investigación, innovación y buenas prácticas, 8(3): 11-37. Barcelona
- REAH, Herbert
1982 Educación por el arte. Barcelona: Paidós.
- RODHA, Kellogg
1979 Análisis de la expresión plástica del preescolar. Madrid: Cíncel.
- RUIZ RODRÍGUEZ, Arturo y MOLINOS, Manuel
2007 Íberos en Jaén. Jaén. Universidad de Jaén
- SÁNCHEZ MENDEZ, Manuel
1991 “La educación artística y la orientación para el futuro”. Hernández, F; Jodar, A. y María, R. (Edits.). ¿Qué es la educación artística?: 21-44 Barcelona: Sendai.