

Una larga línea de la Historia, contada, creada y desarrollada por hombres, ha venido a enaltecer los menesteres de éstos a la largo de los siglos, situándolos como el epicentro sobre el que giraban las sociedades en las que les toco vivir. Sus actividades, especialmente las económicas, laborales, intelectuales y políticas pasaron por ser "representativas" y definitivas, amén de ser las únicas historizadas de sus épocas. Ello conlleva, además, que durante más de 2000 años, si nos situamos en el contexto del viejo continente, predominase el tiempo cronológico como medida de la Historia, es decir, el desarrollo de una conciencia histórica basada en la ordenación de hechos, fechas y personajes, cuyas historias tienen un principio y un fin, y se explican de manera aislada, sin importar la simultaneidad e interrelaciones de los acontecimientos. Historias de hombres, contadas por hombres, donde el conocimiento histórico que predominaba estaba marcado por hechos políticos relevantes y una construcción beligerante de la realidad histórica. Esta historia, de carácter netamente positivista, es la que aun pervive en nuestros días, y es la que les enseñamos a los alumnos en los libros de texto. ¿Que pasó con las mujeres, las minorías étnicas, o los colectivos diversos-sexuales diferentes?

1. INTRODUCCIÓN

Palabras Clave: género, mujeres, feminismo, historia, urbanismo, patrimonio.

Con el presente trabajo, queremos analizar la presencia de la mujer en el urbanismo madrileño, delimitando cual es su número, reflejado en placas conmemorativas y monumentos públicos, y bajo que contextos culturales, sociales y políticos, se han producido la colocación de todos estos hitos. Igualmente, queremos poner de manifiesto, que el tejido urbano madrileño esta fuertemente masculinizado. Finalmente, proponemos un itinerario didáctico, cuya función es poner en valor diversas mujeres relacionadas con Madrid.

Resumen

DIDÁCTICA DE LA HISTORIA EN FEMENINO: LA PRESENCIA DE LAS MUJERES EN EL URBANISMO MADRILEÑO

RUBÉN SANCHEZ GUZMÁN

Comunidad de Madrid

ruben_sanguzman@hotmail.com

ANTONIO RAFAEL FERNÁNDEZ PARADAS

Universidad de Granada

Antonioparadas@ugr.es

Desde el punto de vista metodológico, se han contabilizado, contextualizado y analizado placas y monumentos repartidos por todo el urbanismo de la ciudad de Madrid relativos a mujeres ilustres, o relacionadas con cuestiones que tienen a mujeres por protagonistas, por ejemplo, lugares donde fueron fusiladas mujeres en la Guerra Civil. Estos hitos han sido cuantificados, ubicados en el espacio geográficos, pero también en el

- El espacio urbano y el callejero madrileño son espacios netamente masculinos, o por el contrario la presencia de las mujeres es proporcionalmente similar a la de los hombres?
- ¿Cómo se refleja esta situación desde un punto de vista cuantitativo?
- ¿Cuándo aparecen mujeres, de que áreas sociales, de conocimiento, laborales, etc, son representativas?
- ¿Hay representación de mujeres, que no sean ilustres?
- ¿Cuál es el soporte material, patrimonial, sobre el que queda recogida la presencia de estas mujeres? Placas conmemorativas, monumentos públicos, espacios netamente femeninos?

Para reflejar, analizar y ejemplificar esta situación, hemos querido examinar esta situación en el contexto de la Villa y Corte de Madrid. Más concretamente, hemos querido delimitar esta investigación y ulterior propuesta docente, en la presencia de las mujeres en el urbanismo de la capital madrileña. Nuestra hipótesis de partida, sería la siguiente, ¿Es igual la presencia de las mujeres en el urbanismo y el callejero madrileño, que la que ocupan los hombres? Ello no lleva a formular las siguientes preguntas de interrogación.

Toda esta realidad, es de sumo interés, ya que en gran parte es la historia que se sigue "vendiendo", en los libros de texto, las asignaturas, los telediaros, los periódicos, etc. Incluso, es la "historia" que reflejan las propias ciudades. La ciudad, entendida como documentos histórico es un espacio fuertemente masculinizado que refleja a varones ilustres, de cualquier área de conocimiento, pero con un predominio absoluto de los políticos y los acontecimientos relacionados con conflictos bélicos de diferentes épocas (cómo si las mujeres o los homosexuales, no hicieran la guerra).

Simplemente, no existían, porque se pensaba que sus aportaciones, a la casa, a la comunidad, o la historia no merecían ser guardadas como documentos históricos, no eran constructos de historia, y como tal fueron invisibilizados. La nueva concepción del tiempo histórico, aboga por comprender la simultaneidad de líneas del tiempo que se producen en un mismo contexto histórico y un espacio geográfico. Así, por ejemplo, el "descubrimiento" de América por parte de los castellanos, ha venido siendo considerado por parte de la historiografía como un hecho trascendental de la historia de la humanidad, pero la realidad es que este singular acontecimiento tuvo, por ejemplo, poco o ninguna repercusión sobre el campesinado, las mujeres o los esclavos. La gran Reina Católica, en el ejercicio de sus funciones como protectora de los reinos, se comportaba como los reyes de la época, y no era representativa de las mujeres, o por lo menos lo de las que estaban alejadas de las esferas del poder.

tiempo histórico, ya que nos hemos detenido en analizar en qué fecha fueron ubicados, los que nos ha permitido periodizar la evolución de la creación de testimonios históricos relacionadas con las mujeres en el urbanismo madrileño, aportando sugerentes datos que hemos puesto en relación con los contextos sociales, culturales y políticos de las épocas. No queremos dejar de mencionar, que no sólo hemos analizado lo que "existe", sino que también hemos dado buena cuenta de aquellas mujeres que todavía siguen silenciadas entre la traza urbana de Madrid. Procedimentalmente, una primera parte de la investigación pasó por mapear aquellos lugares, donde la memoria histórica de las mujeres está presente. A este respecto, cabe mencionar, que disponemos de distintas herramientas que nos han ayudado en el ejercicio de nuestras labores. Una de ellas va a ser la web de placas de la iniciativa Memoria de Madrid: <http://especiales.memoriademadrid.es/placasdemadrid> fundamental para localizar en el mapa los puntos de interés y poder trazar diversos recorridos y a su vez barajar las posibilidades didácticas de los itinerarios en el plano. No obstante, se detectó que algunas placas (fundamentalmente las vinculadas a mujeres de 2 de mayo de 1808) no aparecían en la base de datos por lo que se procedió a hacer un trabajo de campo cotejando estas deficiencias. En este sentido, es fundamental, una vez trazada la ruta, cotejarla in situ con el fin de valorar la introducción en la misma de figuras y recursos no reflejados en la página web. Sin embargo, todas las placas no aparecen recogidas en esta base de datos anterior, aquellas que no pertenecen a la iniciativa Memoria de Madrid entre otras. Para subsanar esta carencia existe otra web también del Servicio Histórico del Ayuntamiento de Madrid: <http://www.monumentamadrid.es>. En breves pinceladas, la página es un interesante compendio tanto de placas conmemorativas, monumentos públicos e edificios históricos, con gran versatilidad en las búsquedas. En el vaciado de la misma, se recogieron aquellas placas anteriores a 1990 y otras posteriores ajenas a la iniciativa anterior, así como los monumentos públicos de la ciudad de Madrid, si bien es cierto, que este caso, el trabajo de campo y bibliográfico es fundamental para completar el discurso¹.

Una vez que hemos recogido y analizado los datos, con vista a enriquecer el conocimiento social sobre las mujeres en Villa y Corte de Madrid, hemos procedido a diseñar un itinerario didáctico, cuyo objetivo es poner en valor diversas mujeres madrileñas o vinculadas con Madrid. Para finalizar el trabajo, aportamos la transcripción de las diversas placas analizadas.

¹ SALVADOR PRIETO, María del Socorro, La escultura monumental en Madrid: calles, plazas y jardines públicos (1875-1936). Madrid: Editorial Alpuerto, 1990; REYERO, Carlos. La escultura conmemorativa en España: la edad de oro del monumento público, 1820-1914. Madrid: Cátedra, 1999 y REYERO, Carlos. "Monumentalizar la capital: la escultura conmemorativa en Madrid durante el siglo XIX" en Historia y política a través de la escultura pública 1820-1920. coord. por María del Carmen Lacarra Duca, Cristina Giménez Navarro, 2003, p. 41-62.

2. MEMORIA DE MADRID

La iniciativa memoria de Madrid, canalizada desde el ayuntamiento, surgió en 1990 dentro de la programación cultural de la Capitalidad Europea de la Cultura². El fin era recordar personajes, monumentos, entidades, o sucesos con valor histórico en las fachadas en las que habitaron, existieron, fundaron o acontecieron. Si bien es cierto que anteriormente el ayuntamiento ya había colocado otras placas conmemorativas, lo novedoso de la iniciativa es que aportaba una placa con un formato fijado y establecido, un elemento urbano más del paisaje de la ciudad perfectamente reconocible por los vecinos o foráneos³. Si bien desde el inicio los vecinos podían solicitar al ayuntamiento la colocación de una placa a través de una petición formal tramitada por registro, y ahora directamente desde la página web de la iniciativa, el visto bueno final salía directamente del consistorio. Y es cierto que hasta hoy en día las placas conmemorativas madrileñas han sido antes y ahora cosa de hombres. Es más, según ha sido el color del ayuntamiento se han celebrado unos u otros perfiles.

2.1 Antecedentes

Antes de 1990, las placas murales distribuidas por la ciudad al deberse a distintas iniciativas, tanto públicas (municipales o estatales) como privadas (instituciones, asociaciones, etc.) nunca habían mantenido un formato homogéneo, si bien existen excepciones como las colocadas por la Sociedad General de Autores de España, pero poco influirán en nuestro propósito pues todas están dedicadas a hombres⁴. Las mujeres conmemoradas entre 1939 a 1990 son escasas y variopintas. La primera en ser conmemorada fue María Teresa del Toro con una pequeña placa en el lugar donde estuvo su casa y que no tiene más mérito de haberse casado con Simón Bolívar y protagonizar una edulcorada historia de amor. Tras esta, habrá que esperar veintitrés años hasta que por iniciativa de su hermano, pero patrocinada por el Ayuntamiento, se colocó una singular placa cerámica dedicada a la gran figura del baile español de su época Antonia Mercé "La Argentina". Los años siguientes encontramos tres iniciativas ajenas al Ayuntamiento, la primera placa a Rosalía de Castro financiada por el Centro Gallego de Madrid en 1958, otra en 1963 del montepío de la Prensa a la importante escritora y crítica literaria, Blanca de los Ríos y en 1969 a la muy desconocida escritora Concesa de la Maza, pseudónimo de Concepción Núñez Maza, el mismo año que conmemoraba el Ayuntamiento el matrimonio de la ya citada María Teresa del Toro. Tras años de inactividad, en la década de los ochenta con la llegada de la transición y la democracia se reactivan las placas conmemorativas a la poeta y ensayista Josefina Roma en 1981, a la

² <http://especiales.memoriademadrid.es/placasdemadrid>

³ Tras el movimiento social del 15M, durante 2011 y debido a una iniciativa popular se colocaron diversas placas alternativas debido a la iniciativa ciudadana que copiaba el formato de las municipales, hecho que demuestra lo asentado y reconocible del modelo en la ciudad. Si bien algunas de ellas han desaparecido otras siguen decorando fachadas.

⁴ Hasta 1990, con la puesta en marcha del plan de placas de Memoria de Madrid, las placas quedan recogidas en la web municipal de Monumetamadrid: <http://www.monumentamadrid.es/AM/Portada/AM/PortadaWEB/index2.htm>

cantante lirica Consuelo Rubio en 1985 y finalmente en 1988 a "Las trece Rosas" y a la popular actriz Lina Morgan, que cierran este periodo, siendo estas dos últimas de iniciativa municipal.

2.2 Aquellos rombos amarillos

Desde la primera placa dedicada a Manuel de Falla en la casa donde compuso La vida breve, hasta la última dedicada a la actriz María Guerrero, el ayuntamiento tiene contabilizada actualmente más de 369 rombos amarillos. Sin embargo, en proporción, aquellas que recuerdan a mujeres son pocas, si las comparamos a las más de 275 que recuerdan a hombres. Es más aquellas otras que recuerdan lugares o hechos históricos son en cantidad superiores que las dedicadas a las mujeres.

Actualmente son poco más de cincuenta los nombres de mujeres importantes que rotulan los rombos amarillos, repartidos en 51 placas, ya sean en solitario, compartidas o asociadas a una institución (caso de la residencia de Señoritas con María de Maeztu)⁵, a las que tenemos que añadir aquella que sin citar a ninguna mujer en concreto recuerda a una determinada institución de singular importancia para las mismas, como el Lyceum Club. No obstante, esta desigualdad no solo va por sexos, en el cómputo general los religiosos superan a los científicos por citar un ejemplo. Y dentro de las mujeres destacan las santas, escritoras, cantantes, pero tan solo una recuerda a la relación de la mujer con las artes plásticas.

Respecto a la localización, factor importante a la hora trazar itinerarios didácticos por los lugares donde se conserva su memoria histórica, la mayoría se inscriben en la alameda central de Madrid, en los distritos de Centro, Retiro, Salamanca y Chamberí, por este orden. Sin embargo, aunque en mucha menor medida, también las encontramos en los distritos más periféricos como Carabanchel o Arganzuela, recursos a tener en cuenta por su valor el contexto urbano más próximo, pero marginales por su dispersión geográfica entre ellos.

En 1990, año de la colocación de la primera placa, tan solo se recordaron dos y en placas compartidas, a la Humanista Beatriz Galindo "La Latina", junto a su marido Francisco Ramírez y la escritora de la generación del 27 María Teresa León, junto a su marido Rafael Alberti.

Más generoso de mostro el ayuntamiento en 1991, año record a cuanto a placas dedicadas a mujeres se refiere, con un total de once (contando a la silenciada Isabel I de Castilla dentro de la rotulada a los Reyes Católicos) y salvo esta, todas ellas como protagonista en solitario de sus placas. Así en un heterogéneo grupo encontramos a dos Santas, la carmelita abulense Santa Teresa de Jesús y la madriña Santa Soledad Torres Acosta fundadora de las siervas de María, una beata, Mariana de Jesús, copatrona de la Villa de Madrid desde el siglo XVIII; una perteneciente a la nobleza, Doña Ana de

⁵ Hemos computado la dedicada a los Reyes Católicos.

Mendoza y de la Cerda, conocida Princesa de Eboil; una regente de España, hermana de Felipe II, fundadora del convento de las descalzas madrileñas y Jesuita, Juana de Austria; y otra a su hermana la reina María de Austria; una cupletista de principios de siglo XX Consuelo Bello "La Formarina"; dos escritoras, una a la decimonónica Emilia Pardo Bazan y otra a Rosa Chacel, y finalmente la última a la ensayista y filósofa María Zambrano, que fue junto a Chacel las primeras en ser homenajeadas en vida.

En 1992 fue el turno de la que por entonces la reina de los belgas, Fabiola de Mora y Aragón en el palacio de los Casarriera, lugar de su nacimiento en el barrio de Almagro. Al año siguiente, 1993, fueron cuatro. De nuevo una Santa madrileña la noble Santa Micaela del Santísimo Sacramento, fundadora de las adoratrices; la escritora Concha Espina y la cupletista Olga Ramos. En este caso el reconocimiento fue por partida doble siendo la primera en tener dos placas. Sin embargo, la rotulada en calle de la Palma donde regento su local "Las Noches del Cuple" ha sido retirada. Tras un paréntesis de un año en 1995 fue el turno de la cantante de copia Cocha Piquer, las escritoras madrileñas Carmen Bravo Villasant y de nuevo a Emilia Pardo Bazan, además de las actrices de principios del XX, Guadalupe, Matilde y Mercedes Muñoz Sampedro, en placa compartida como los maridos de las dos primeras.

Tras unos años de inactividad se cerraba el siglo en 1999 conmemorando a Blanca de Igual, Vizcondesa de Llanteno, en representación de las tres primeras mujeres de Igual. El Nuevo siglo y década no vino a cambiar las cosas y siguió la inercia anterior y como ocurrió en años anteriores en 2002 y 2004 no se colocó ninguna. En diez años se rotularon nueve, si bien una es compartida y la otra dedicada a una institución. En 2001 le tocó el turno a la noble del siglo XVII María de Miranda fundadora de las Mercedarias de don Juan de Alarcón, y un año después en 2003 a Santa María de la Cabeza, compartida con su santo marido Isidro, caballero que se lleva el premio de placas dedicadas un total de 4 con la citada. En 2005 se colocó la primera, de las dos que tiene dedicada, la poetisa madrileña Gloria Fuentes en la casa que habitó hasta su muerte. En los dos siguientes años, 2006 y 2007, fueron respectivamente dos por año. En el primero, la política y defensora del voto femenino Clara Campoamor y la poetisa, diplomática y pedagoga chilena Gabriela Mistral; y en el segundo año la periodista, escritora y activista de los derechos de la mujer en España Carmen de Burgos "Colombine" y por primera vez una institución clave en la cultura española de la Edad de Plata, La Residencia de Señoritas dirigida por la también citada en la placa María de Maeztu. La década terminaba con la dedicada a la reina Mariana de Austria en 2008, segunda mujer de Felipe IV y única reina de España homenajeadada en solitario en memoria de Madrid, y a Agustina de Aragón en 2009.

A partir de la segunda década del siglo XXI, se detecta un ritmo más sostenido en las homenajeadas, existiendo un repunte a partir de 2016, que hace que en proporción estos años que van desde 2010 a 2017, con un total de quince, hayan sido los más

fructíferos a lo que a placas se refiere. Encontramos dos compartidas, una de ellas por dos mujeres, de nuevo otra institución y la única, junto con la del músico Andrés Segovia, que guarda un formato distinto la de Juana Doña Jiménez dedicada en 2010 a la escritora feminista y dirigente comunista defensora de la libertad y la democracia en España. El mismo año también fueron homenajeadas la actriz Blanca Pozas y su marido Manuel Liger y la poetisa gallega Rosalía de Castro, si bien en su caso ya existía, y aún existe, una placa más antigua. En 2011 le fue dedicada una a la cantante de ópera y mujer de Serguei Prokofiev, la madrileña Carolina Codina Neminskaya, también conocida por Lina Prokofiev o Lina Codina; y otra compartida a la poetisa de la generación del 27 Concha Méndez junto Manuel Altolaguirre, su marido. Tras un 2012 huérfano de distinciones, al año siguiente, 2013, fueron homenajeadas la mezzosoprano madrileña teresa Berganza, primera mujer en ingresar en la Real Academia de Bellas Artes de San Fernando, y a tres celebridades de las letras españolas contemporáneas, Carmen Conde la primera mujer que ingresó a la Real Academia Española; la escritora Carmen Laforet y la filóloga y lexicógrafa María Moliner. En 2014 se conmemoró a otra religiosa María Isabel Salvat Romero por entonces beata y ahora Santa María de la Purísima de la Cruz y en 2015 a la periodista y escritora Josefina Caravias y de nuevo a Gloria Fustes en el barrio de Lavapiés, se lugar de nacimiento. Es justo destacar que junto a Emilia Pardo Baza, es la única mujer en atesorar dos placas actualmente.

En 2016 fueron cuatro las mujeres homenajeadas. Así encontramos a una escritora, Elena Fortún creadora del personaje de "Celia" y actrices madre e hija compartiendo placa, María Fernanda Ladrón de Guevara y Amparo Rivelles, y finalmente la escultora Luisa Ignacia Roldán "La Roldana", sorprendentemente la única artista plástica que hasta la fecha tiene dedicada placa por el ayuntamiento. Recientemente ya en 2017 se le ha dedicado de nuevo una placa a una institución el Lyceum Club Femenino creado en 1926, primer club intelectual de mujeres, y se ha conmemorado a la actriz y empresaria teatral María Guerrero en su teatro.

A estas deberíamos añadir tres placas no consignadas por el ayuntamiento en su índice, las tres dedicadas a mujeres vinculadas con el dos de mayo de 1808, Benita Pastрана, Manuela Masasaña y Clara del Rey.

Finalmente se ha anunciado por parte del consistorio la colocación de otras cinco placas dedicadas a mujeres de la generación del 27, dedicadas a la abogada Victoria Kent, la escritora Margarita Nelken Mansberger, la también escritora y diputada María Lejárraga, la pintora Maruja Mallo, la periodista y a la novelista Ernestina de Champourcin.

En ocasiones la conmemorada se engloba en un programa conmemorativo más amplio, como el emprendido en ayuntamiento en el año 2000 como embellecimiento de la Calle de las Huertas y su entorno, el popular barrio de las Letras y que poseyó unas características estéticas determinadas. Así entre otros ilustres que fueron vecinos encontramos a la religiosa escritora e hija de Lope de Vega Sor Marcela de San Félix.

Entrando en la cuestión, el primer monumento en colocarse, no sin polémica, debida a su financiación por Manuel López Santaella Comisario Apostólico de la Cruzada fue el

reinas fueran dignas de presidir calles y plazas. que valores femeninos fueron elegidos por los hombres, de ahí se desprende que solo las intenso debate político, más allá de lo puramente estético. Dicho este se puede entender entendible como los monumentos públicos españoles siempre estuvieran rodeados de una elección de unos valores u otros encarnados en unas mujeres u otras. Siendo exclusiva del XIX y aun en buena parte del XX, la ideología gobernante de turno marcaría clara dirección ideológica y con un fuerte conservadurismo estético. Esta tendencia no es consonancia con sus promotores en su mayoría entidades públicas que marcarían una elección no es casual, no representan valores individuales sino colectivos, en fueron homenajeadas durante el siglo XIX, tan solo cuatro y las tres reinas de España. Su durante el siglo XIX, aunque con fines más decorativos. Resulta revelador que mujeres del palacio real, que fortuitamente también se convirtieron en monumentos públicos figuras contemporáneas. Descontando a las reinas procedentes de programa escultórico o al orgullo colectivo que suscitaban tanto hechos gloriosos como personajes históricos o escultura surgió como respuesta a una identificación social con las nuevas calles y plazas, necesariamente excluyentes entre sí, desde el crecimiento de las ciudades, donde la que las motivaciones para la erección de estos monumentos fueron muy diversas y no monumentos en la sociedad actual es un hecho incuestionable. Comenta Carlos Reyero mayor variedad de mujeres insignes en un momento donde la descontextualización de los es fruto de iniciativas recientes, si queremos salir del círculo de reinas y encontramos una Respecto a los monumentos públicos, el número es mucho menor y en su mayoría

3. MONUMENTOS

Mención aparte serían aquellas desvinculadas con el ya tantas veces citado espacio concreto donde reside su memoria, más cercanas conceptualmente hablando al monumento público. Tal es el caso de los monolitos y placas a Gloria Fuertes a la política Ana Tutor en sus respectivos parques dedicados a Clara del rey en la calle que lleva su nombre en el barrio de prosperidad, o a la filantrópica y religiosa francesa Ana Biget, Sor Marta, en el Cementerio de la Florida.

No obstante, en este periodo no desaparecieron las iniciativas conmemorativas ajenas al consistorio madrileño si bien es cierto que no son numerosas. En 2002 la comunidad de mercedarias colocó una placa en la puerta del convento de Don Juan de Alarcón recordando que entre sus muros se conserva en cuerpo incorrupto de la ya citada Beata Mariana de Jesús, cuyos perfiles se aproximan al diseño de la iniciativa municipal, y dos años después la triple iniciativa del Ayuntamiento de Vélez-Málaga, el Ateneo de Madrid, y la fundación María Zambrano, conmemorando el último hogar que habitó la filósofa antes de su muerte en la calle Antonio Maura. Finalmente, en 2008 se volvió a recordar, por parte de la Fundación homónima, a "Las Trece Rosas" en el mismo lugar donde ya fue colocada una placa municipal en 1988.

de la Reina de Isabel II inaugurado el 10 de octubre de 1850, cumpleaños de la reina. No obstante la imagen actual, de 1944, no es original ya que desaparecido durante la Segunda República. Buen ejemplo del poder propagandístico y político que se le otorgó al monumento conmemorativo, como reflejo de la política del momento, además de un claro reflejo aductor de las clases dirigentes hacia la sociedad que los contemplaba. A este le siguió el de Isabel la Católica de Manuel Oms en 1883, cuyo título inicial la "apoteosis de Isabel la Católica marchando a la realización de nuestra Unidad Nacional" da buena cuenta de su alcance político⁶, y dos años después el de Bárbara de Braganza por Mariano Benlliure y que si bien en principio su concepto como monumento público fue limitado al colocarse en el interior de un patio del Tribunal Supremo, antiguo convento de Salesas Reales por ella fundado, adquirió plena entidad al ser trasladado a la Plaza de la Villa de París, junto a la estatua dieciochesca de su esposo obra Juan Domingo Olivieri. El último del siglo fue el de María Cristina de Borbón también del citado Mariano Benlliure, a instancias del general Pavía, marqués de Novaliches, en reconocimiento al posicionamiento de la reina a favor de la monarquía constitucional, tras la muerte de su marido Fernando VII. Al proclamarse la segunda república estuvo a punto de ser derribado como ocurrió con Isabel II, si bien fue salvado gracias a la enorme calidad de la obra. Durante el resto de la época de la Restauración del siglo XX hasta 1931, tan solo dos adornaron las calles de Madrid y ambos en fecha avanzada. El primero en 1925 sería el auxilio humanitario de Carmen de Angoloti y Mesa, Duquesa de la Victoria y Damas de la Cruz Roja a las tropas españolas durante la guerra con marrocos tras el desastre de Annual. Poco después llegaría el segundo y último de este periodo a la Escritora Emilia Pardo Bazán. Tras la proclamación de la Segunda República se ve claramente un giro radical del modelo femenino a conmemorar. Sirva como ejemplo el único que llegó a alzarse entre 1931 a 1936, dedicado, en el Parque del Oeste, a Concepción Arenal insigne jurista y precursora del feminismo. Durante el Franquismo los derechos de las mujeres retroceden, así como cambia el modelo femenino a implantar, sirva por ejemplo el busto dedicado a Eva Perón 1950, a la popular actriz Loreto Prado, cuya configuración como monumento en 1944 fue algo fortuito ya que en principio iba destinado a su enterramiento en la Sacramental de Santa y la muy polémica violtera que en la génesis era un homenaje a la vedette Celia Gámez. Singular es el Monumento a Elena Fortún, la creadora del Personaje infantil de Celia, sensible feminista que murió en el exilio en 1952, costeado por iniciativa privada entre amigos y familiares suyos y colocado en el parque del oeste en 1957. Tras la llegada de la democracia tampoco existió un cambio sustancial a la hora de seleccionar a las mujeres o los valores por ellas representados. Si descartamos el de Sor Juana Inés de la Cruz, regalo institucional del gobierno mexicano, la lista no es muy amplia y en parte gira en torno al neocasticismo y la movida que vivió la capital durante los ochenta, como el de la Abuela Roquera en Vallecas o la muy tradicional conmemoración de la humanista salmantina Beatriz Galindo "La Latina". Destaca no obstante el monumento a la política, defensora de los derechos de la mujer Clara Campoamor que la extinta fundación que llevaba su nombre financió en 1988, si bien con una localización secundaria y periférica en el distrito de Latina. No cabe duda

⁶ Bastantes años después, en 1951, el estado franquista le volvió a dedicar otro por el V centenario de su nacimiento, más modesto y sin imagen suya, lo remata una carabela.

Como hemos visto anteriormente encontramos un buen recurso en placas y monumentos no obstante se pueden generar nuevos. No toda la memoria está marcada con un hito, aún existen mujeres que están esperando a ser redescubiertas. Sería prolijo e innecesario hacer un estudio extenso de las silenciadas. No cabe duda que estos personajes algunos muy conocidos y otros que pertenecen a la intrahistoria de la ciudad resultan tremendamente poderosos y sugerentes, tanto para la persona que lo "descubre", y los hilvana en un recorrido didáctico colocándolas en un lugar concreto, así como para las personas a quienes está destinado. Ejemplos serían innumerables y de todas las épocas. En nuestro caso destacaríamos a María Ignacia de Guzmán y de la Cerda, primera mujer que perteneció, allá por el siglo XVIII a una Real Academia, concretamente a la de la Lengua, que localizaríamos en la Calle San Bernardo, donde aún subsiste el palacio donde residió, o la popular cantante del XVIII, María Antonia Fernández "La Caramba" que tras triunfar en los escenarios a golpe de picardía y provocación, su conversión hacia una vida profundamente religiosa en la desaparecida iglesia de los Capuchinos del Prado de la Plaza de las Cortes fue un verdadero bombarzo en el Madrid de Carlos III, o una de las ramilleteiras o violleteras más célebres Doña Rosario "La Chula de Fúnebre" por ir siempre de negro y con la cara muy empolvada que frecuentaba el Teatro Español. No obstante, queremos destacar a Antonia Gutiérrez Bueno, primera lectora de la Biblioteca Nacional, que terminó con la discriminación de género que arrastraba desde su fundación en 1713. Antonia madrileña de Nacimiento tenía 56 años cuando por carta solicitó al ministerio de la gobernación su acceso a los fondos, por entonces a las damas solo se las permitía visitar los fines de semana, pero nada de consultar. Dos años antes en 1835 ya había publicado el primer volumen de un *Diccionario histórico y biográfico de mujeres (sic) célebres* que firmó con el seudónimo masculino de Eugenio Ortazán y Brunet. La petición fue aceptada, no sin presiones, por otra mujer la reina gobernadora

4. GENERANDO NUEVOS RECURSOS. LAS SILENCIADAS

A diferencia de las placas conmemorativas que están estrechamente ligadas con un lugar preciso y geográficamente concreto en el marco de la biografía de la homenajeada, los monumentos conmemorativos no tienen que cumplir esta premisa, pasando a ser un objeto de exaltación del personaje que queda presentado como modelo a seguir por la sociedad. Sin embargo, encontramos alguna excepción como los de la reina Bárbara de Braganza, junto a su Fundación de las Salesas, la Duquesa de la Victoria ante el hospital de Santa Adela y San José, Emilio Pardo Bazán, en la calle donde falleció el 12 de mayo de 1921, Tras Julia, junto a la antigua Universidad Central de la calle San Bernardo y en Menor Medida el desaparecido de Clara Campoamor por estar en el barrio donde nació.

que el siglo XXI trajo un cambio con las estatuas "Tras Julia" representación de una joven, Julia, que en el siglo XIX asistió a clases a la histórica Universidad Central, en un momento donde solo se permitía el acceso a los hombres, disfrutada de chico. La serie se cierra, hasta la fecha, con un nuevo monumento a Clara Campoamor, pero en este caso en una localización mucho más céntrica y destacada del centro de Madrid, si bien el busto desapareció en agosto de 2016.

María Cristina que desde entonces autorizó a ella y a todas las mujeres al acceso de los fondos bibliográficos, sin embargo, no fue hasta 1990 cuando fue dirigida por una mujer por vez primera, Alicia Girón. Ante ellos donde podríamos fijar al personaje, no cabe duda que, en la propia institución, no obstante, por aquel entonces su sede no era la actual si no una anterior en la esquina de la Calle Arrieta con Calle de la Bola, en una casa que perteneció al marqués de Alcañices.

5. ITINERARIO DIDÁCTICO

A la hora de trazar un itinerario para una visita media de dos horas, debemos de tener en cuenta fundamentalmente la proximidad entre los recursos que hemos seleccionado. Dicha cuestión puede invalidar determinados recorridos temáticos al encontrarse los recursos a una distancia que no es compatible con la actividad, por lo tanto, el tiempo "en itinere" entre los recursos aconsejamos que sea lo más breve y homogéneo posible. Al proponer la actividad en dos horas en nuestro caso hemos dividido el tiempo entre las seis figuras seleccionadas, resultando 20 minutos para cada una de ellas, en los que debemos incluir el tiempo de los trayectos.

En nuestro caso hemos atendido a dos premisas.

- Variedad. Más que un recorrido temático hemos optado por dar más variedad a los perfiles de las mujeres propuestos, de épocas y personalidades diversas. Escultoras, Humanistas, Filósofas, Santas, Nobles, etc. que son referentes de la ciudad de Madrid en las épocas en que vivieron cada una.
- Luisa Roldan "La Roldana"
- Beatriz Galindo "La Latina"
- Santa María de la Cabeza.
- María Zambrano
- Beata Mariana de Jesús.
- Ana de Mendoza y de la Cerda Princesa de Eboli.
- Recorrido por calles céntricas del Madrid de los Austrias.
- Inicio Ruta
- Iglesia de San Andrés. Plaza de San Andrés Nº 1. Luisa Roldan la Roldana.
- Plaza de la Cebada.
- Calle Toledo, Nº 52, Convento Concepción Francisca. Beatriz Galindo, "La Latina"
- Calle Toledo, Nº 37, Real Colegiata de San Isidro. Santa María de la Cabeza.
- Plaza de Puerta Cerrada.
- Cava de San Miguel.
- Plaza Conde de Barajas Nº 3. María Zambrano
- Calle de Santiago Nº 2, e Iglesia de Santiago Nº 24. Beata Mariana de Jesús
- Calle Señores de Luzón.
- Calle Mayor.
- Calle de la Almudena. Ana de Mendoza y de la Cerda, Princesa de Eboli.
- Fin Ruta.

V.V.A.A. *La Roldana. Andalucía Barroca*. Catálogo Exposición. Sevilla: Junta de Andalucía, 2007.

GARCIA OLLOQUI, María Victoria. *La Roldana*. Arte Hispalense. Sevilla: diputación de Sevilla, 2003.

GARCIA OLLOQUI, María Victoria. *La Roldana*. Sevilla: Ediciones Guadalquivir, 2000.

Luisa Ignacia Rolda. *Mujeres en la Historia*. Serie Documental, RTVE. Guión y dirección María Teresa Álvarez. <http://www.rtve.es/alacarta/videos/mujeres-en-la-historia/mujeres-historia-luisa-ignacia-roldan/848600/>. (Fecha de consulta: 01-VI-2017).

Bibliografía y otros recursos en red:

preminencia especial.

concluir con una lectura de género de sus obras, donde lo femenino tiene una el delicioso barro de la Sagrada Familia del Museo de Guadalajara que nos permitirá los patronos de Cádiz, el San Miguel del Escorial ejecutado ara Carlos II y singularmente narración de su biografía. Así el San Fernando de la Catedral de Sevilla, las imágenes de presentar aquellas esculturas particularmente singulares que corren paralela con la XIX que puede servir para nuestros propósitos. El resto de material visual hemos decidido Roldana, desconocemos como era su rostro, si bien conservamos un grabado apócrifo del de ser un personaje difuso a un personaje real y humanizado. En el caso de Luisa valido para todos los casos poner rostro al personaje a tratar pues en ese momento pasa en una herramienta decisiva para remarcar hitos en la narración. Siempre es interesante y **Material didáctico**. Con la generalización de las tablet, el soporte visual se convierte

la actual casa parroquial, resulta un lugar tremendamente sugestivo para su explicación.

inhumada desaparecido en un incendio durante la guerra civil y en su solar se construyó como tantos otros casos su tumba no existe, sencillamente porque la iglesia donde fue muerte manda enterrarse por caridad en la iglesia parroquial de San Andrés⁷. Si bien Analizando la declaración de pobreza protocolizada por ella pocos días antes de su lugar de su fallecimiento en la calle del Gato, actual de San Buenaventura nº 7. crear un punto de memoria no existente. Si bien recientemente se ha conmemorado el **Localización**: Iglesia Parroquial de San Andrés. En este sentido hemos decidido

oyente.

amplia, atendiendo además a las peripicias de una vida que por si resulta atractiva al los Reyes Carlos II y Felipe V. A tenor de lo anterior, las posibilidades de disertación de tras pasar por Cádiz llevo a Madrid, donde disfruto del cargo de Escultora de Cámara de caso con Luis Antonio de los Arcos, pese a la oposición familiar, tras abandonar Sevilla y Hija del Escultor Pedro Roldan, fue de las pocas mujeres escultoras en el siglo XVII,

Luisa Roldan. La Roldana (1652-1706)

La Roldana, una mujer libre por la igualdad. Documental. 2011. Cine Club Claudio Guerri. <https://www.youtube.com/watch?v=JaHwgr2c2o>. (Fecha de consulta: 01-VI-2017).

Beatriz Galindo "La Latina" (c. 1465-1535)

Humanista y niña precoz en el conocimiento de la lengua latina, además de consejera de Isabel la Católica y preceptora de sus hijos. Aunque salmantina de nacimiento, por su matrimonio con Francisco Ramírez, "El Artillero" natural de la Madrid, se la considera como una de las paisanas más ilustres de la villa precortesana.

Localización. En este caso hemos preferido elegir el lugar donde es recordada ella y su marido a través de la placa que fue colocada en la fachada de su casi desconocida fundación conventual de la Concepción Franciscana en la Calle Toledo⁸. Tal elección además de permitir explicar la historia de la iniciativa Memoria de Madrid, al ser el primer rombo amarillo que nos encontramos, es por su colocación francamente interesante, en el barrio que popularmente lleva su nombre, junto a lo que fue otra de sus fundaciones más celebres en Madrid el desaparecido Hospital de la Santa Cruz, más conocido por el apelativo de "Hospital de la Latina", y la estación de metro que la recuerda abierta en 1968.

Material didáctico. Como en el caso de la Roldana no tenemos ningún retrato pictórico de la misma, aunque tradicionalmente se ha considerado Beatriz Galindo la dama que aparece en un cuadro conservado en la fundación Lázaro Galdiano, No obstante, conservamos los bultos sepulcrales de ella y su marido en el Museo de San Isidro procedentes del desaparecido Hospital de la Latina. En los cuales, al margen de cuestiones de identificación y parecido, resulta sumamente interesante para nuestros propósitos pues se la representa ya mayor y viuda de Francisco Ramírez. Quedaría completado con fotos antiguas de una calle de Toledo, aun presidida por su fundación hospitalaria y sus restos más importantes conservados, además de los citados sepulcros, la Fachada en el jardín de la Facultad de Arquitectura en Ciudad Universitaria, y la escalera en la Real Academia de Ciencias Morales y Políticas de la plaza de la Villa.

⁸ El convento primitivo del siglo XVI fue derribado a finales del siglo XIX para ensanchar la calle Toledo. En su lugar se construyó otro convento entre 1904 y 1907.

Fig. 1 Fachada del Hospital de la Santa Cruz, o de "La Latina". Escuela Técnica Superior de Arquitectura de Madrid.



Bibliografía y otros recursos en red:

ANDREU MEDIERO, Beatriz. *Vida y Obra de Beatriz Galindo*. Madrid: Eila, 2009.
ARTEAGA, Almudena de. *Beatriz Galindo "La Latina"*, maestra de reinas. Madrid: Algaba, 2007.

MATILLA TASCÓN, Antonio. *Beatriz Galindo, Francisco de Madrid y su familia*. Madrid: Instituto de Estudios Madrileños, 2000.
Beatriz Galindo. Mujeres en la Historia. Serie Documental, RTVE. Guion y dirección María TeresAlvarez. <http://www.rtve.es/alacarta/videos/mujeres-en-la-historia/mujeres-historia-beatriz-galindo/832713/> (Fecha de consulta: 01-Vmmmm-2017).

Maria Toribia. Santa María de la Cabeza. (Siglos XI-XII)

Quizá sea el personaje más difícil de trazar al tratarse de un personaje medieval cuya vida está ligada a la de su marido San Isidro y de la que no disponemos de ningún dato histórico contemporáneo, teniendo que echar mano de la tradición, en muchos casos trufada de leyenda milagrosa para poder trazar su biografía. No cabe duda que el personaje en ciertamente localista y fuertemente anclado en la tradición religiosa de la villa, pero también es cierto que ha sido un tanto eclipsado por la de su marido, y es un personaje fundamental ya no solo la religiosidad madrileña, sino también es propio proceso de configuración de Madrid como Corte, o su proceso de canonización hechos históricamente destacables.

Localización. Colegiata de San Isidro donde desde 1767 se conservan el arca con sus reliquias.

Material didáctico. En este caso hemos decidido mostrar los documentos más antiguos de su existencia en decir una página del Códice de Juan Diacono, hoy en la Catedral de la Almudena, donde se menciona y las imágenes que decoran el arca medieval que contuvo el cuerpo de San Isidro de la catedral de la Almudena, donde aparece junto al santo en la pradera y como coprotagonista del milagro de la olla. Además, propondremos otros, como el grabado de Baltasar de Talamantes, para analizar su iconografía más tradicional del milagro de la mantilla, o las cuatro llaves de la desaparecida arca de plata, y sus cuatro poseedores distintos. De singular importancia desde el punto histórico sería el grabado de P. Perret de 1615 incluido en el proceso apostólico de María de la Cabeza y conservado en el archivo de la villa, con unos curiosos escudos de armas de los santos labradores, claramente instrumentado para ennoblecer a los patronos de una Corte sin historia⁹.

⁹ DEL RIO BARRERO, María José. *Madrid Urbs Regia. La capital ceremonial de la Monarquía Católica*. Madrid: Marcial Pons, Historia Estudios, 2000, p. 114.

CRUZ. Nicolás José de la. Vida de San Isidro Labrador patrón de Madrid adjunta la de su esposa Santa María de la Cabeza. Madrid: Imprenta Real, 1790.

SERRANO Francisco Antonio. Historia puntual y prodigiosa de la vida, virtudes, y milagros de la B. María de la Cabeza... Madrid: Oficina de Gabriel Ramírez, 1752.

CRUZ. Nicolás José de la. *Corona de Cortesanos y Lauro de Labradores*... Madrid: Miguel Francisco Rodríguez, 1741.

Maria Zambrano (1904-1991)

Filósofa, humanista y ensayista. Se la considera a día de hoy un pilar fundamental de la Cultura Española del Siglo XX. Quizá sea el personaje más sugestivo a tratar al estar más cercano en el tiempo y ser buen ejemplo de aquellas mujeres con un compromiso con su trabajo y sus ideas políticas durante la Segunda República, que sufrieron en exilio y fueron injustamente silenciadas por el franquismo durante de la dictadura, si bien a diferencia de otras pudo ver el reconocimiento de su país natal en vida, ya que falleció en Madrid en 1991. Entre otros muchos reconocimientos fue la primera mujer en recibir el premio Príncipe de Asturias de Comunicación de Humanidades (1981) y el Cervantes de Literatura (1988)¹⁰.

Localización. Plaza del Conde de Barajas Nº 3. La plaza que no ha cambiado nada desde que la habitó María Zambrano entre 1931 y 1936. Existe la curiosidad que cuando en ayuntamiento expuso a María Zambrano el deseo de colocar una placa en aquel lugar, ella quiso añadir "Aquí inició su carrera universitaria. Son los años del Despertar de España, años de fraternidad, del Madrid ya no castizo pero sí de casta." si bien su petición no fue atendida. Durante su permanencia en este domicilio, se puede decir, que fueron sus años más comprometidos con sus ideas republicanas, que la llevaron al exilio, así como lugar donde se casó y donde recibía a sus amigos. Nos cuenta Camillo José Cela el ambiente de esta casa: "María Zambrano vivía en el Madrid viejo, en la Plaza del Conde de Barajas, en una casa acogedora y llena de libros. A los amigos nos recibía los domingos por la tarde y nos daba una taza de té."¹¹

Material didáctico. De todas las personalidades tratadas es sin duda la que más posibilidades tiene desde el punto de vista didáctico. Además de los tradicionales retratos, en nuestro caso dos fotográficos, uno de la época de cuando residía aquí, y otro ya de su regreso del exilio con su inseparable pipa, podemos rescatar su voz y su imagen en movimiento. En nuestro caso hemos elegido un fragmento de la serie documental de

¹⁰ Su delicada salud le impidió asistir a la ceremonia de entrega del premio en el Paraninfo de Alcalá de Henares, el 23 de abril de 1989, eligiendo a la actriz Berta Riaza para la lectura del discurso. <http://www.rtve.es/alacarta/videos/premios-cervantes-en-el-archivo-de-rtve/discurso-maria-zambrano-premio-cervantes-1988/2785608/> consultado 1 de junio de 2017.

¹¹ CELA, Camillo José. Lejanos Recuerdos. Cuadernos del norte, año 2,8,1981 pp 2-3.

RTVE, la Mirada fértil, donde habla de su estrecha relación con los gatos, que los consideraba personificación de sus ideales, la independencia, la libertad de espíritu, fascinación que la llevó a acoger en su casa de Roma a 70 gatos, la cual se vio obligada a abandonarla y salir de Italia tras la denuncia de un vecino.

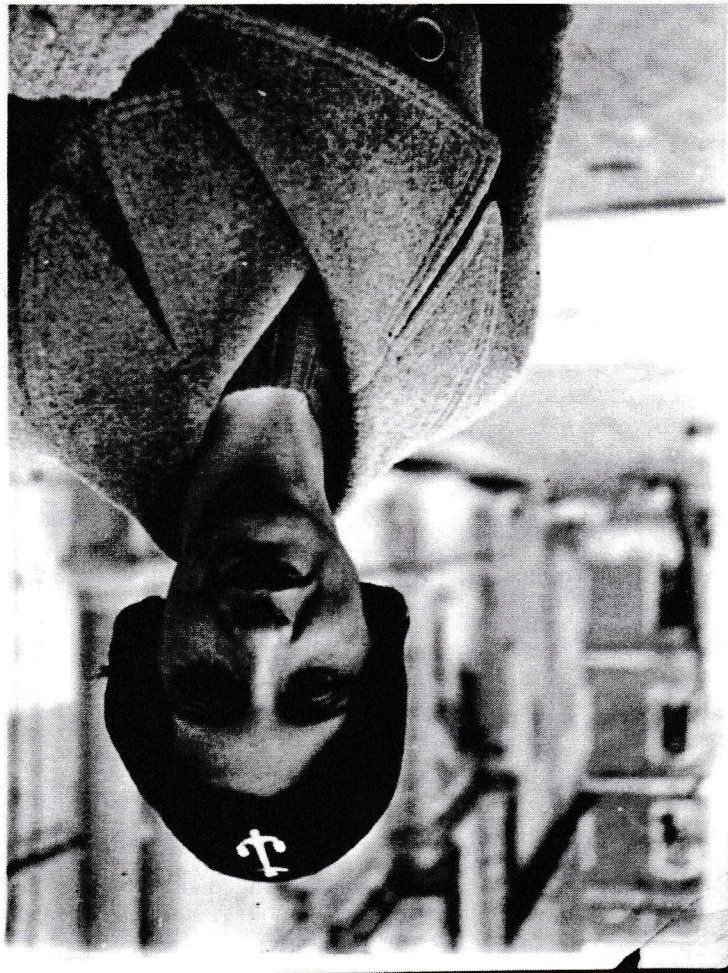


Fig. 2. María Zambrano. Fuente: <https://www.fundacionmariazambrano.org>.

Bibliografía y otros recursos en red:

- ORTEGA MUÑOZ, Juan Fernando. *María Zambrano*. Málaga: Argual, 2006. <https://www.fundacionmariazambrano.org/> (Fecha de consulta: 01-VI-2017).
- La Razón Poética de María Zambrano. La Mitad Invisible*. Serie documental, RTVE, 2012. <http://www.rtve.es/alacarta/videos/la-mitad-invisible/mitad-invisible-20120310-1930-169/1345843/> (Fecha de consulta: 01-VI-2017).
- María Zambrano. Mujeres*. Serie documental, RTVE, 1991. <http://www.rtve.es/alacarta/videos/programas-y-concursos-en-el-archivo-de-rtve/mujeres-maria-zambrano/2798839/> (Fecha de consulta: 01-VI-2017).

¹² VV. AA. Exposición Conmemorativa del Primer Centenario de la Diócesis de Madrid-Alcalá. Madrid: Caja de Ahorros y Monte Piedad, 1986. p. 206.

Material didáctico. Como hemos hablado anteriormente se conserva una imagen de la beata en la iglesia, que, por sus singularidades, sirven perfectamente de retrato de la Beata. La imagen obra de Julián de San Martín (1762-1801) de marcado realismo al ser utilizado como modelo la mascarilla funeraria realizada por Vicente Carducho¹². Por otro lado, nos resulta particularmente interesante para subrayar la importancia de la figura de Mariana de Jesús entre sus contemporáneos, un grabado de una de las primitivas puertas de Alcalá. En él, observamos como tras la reforma de la puerta de 1636, aparece la Beata Mariana presidiéndola, mucho antes de ser beatificada, junto a la Virgen de la merced, y San Pedro Nolasco.

Localización. Si existen lugares donde la "Beata" está presente en Madrid, estos serían dos, el convento de Mercedarias de don Juan de Alarcón donde aún se guarda su cuerpo incorrupto y la Calle de Santiago Nº 2, donde nació y fue bautizada en la iglesia homónima. Si bien el lugar donde estuvo la casa donde nació queda marcado con una placa del ayuntamiento, en la iglesia, la cual no es la misma, pues fue reconstruida completamente en el siglo XIX, su memoria se guarda en su interior, conservándose una placa que conmemora su bautismo y una imagen de ella. En nuestro caso aunque es recomendable señalar la placa de nacimiento hemos preferido hacer la parada junto a la imagen allí venerada por su singularidad.

Poca gente conoce en el Madrid del siglo XXI que Mariana de Jesús en copatrona de la Villa de Madrid, junto a San Isidro desde 1783, mismo año de su beatificación. Tercaria Mercedaria en 1565, recién convertido Madrid en Corte, sus visiones místicas la hicieron tremendamente popular en el Reinado de Felipe III y Felipe IV, y pieza clave de la religiosidad madrileña del siglo XVII.

La Beata Mariana de Jesús (1565-1624)

Maria Querida. Dirección: José Luis García Sánchez. España, 2004, 91 minutos.

(Fecha de consulta: 01-VI-2017).

Maria Zambrano. Documental, RTVE, 1991 <http://www.rtve.es/alacarta/videos/programas-y-concursos-en-el-archivo-dertve/centenario-maria-zambrano/2798879/>

Maria Zambrano. Documental, RTVE, 1986. <http://www.rtve.es/alacarta/videos/la-memoria-fertil/memoria-fertil-maria-zambrano/2798743/> (Fecha de consulta: 01-VI-2017).

Maria Zambrano. Éxtasis de una palabra perdida. La memoria fértil. Serie documental, RTVE, 1986. <http://www.rtve.es/alacarta/videos/la-memoria-fertil/memoria-fertil-maria-zambrano/2798743/> (Fecha de consulta: 01-VI-2017).



Fig. 3. Julián de San Martín. Imagen de la Beata Mariana de Jesús. Iglesia de Santiago. Madrid.

Bibliografía:

CURROS Y ARES. María de los Angeles. *Biografía de Mariana de Jesús*. Madrid: Mercedarias de don Juan de Alarcón, 2010.
 SAINZ DE ROBLES. Federico Carlos. *La estrella de Madrid: La Beata Mariana de Jesús y su época*. Madrid: Editorial Nacional, 1947.

Ana de Mendoza y de la Cerda. Princesa de Eboli (1540-1592)

Perteneciente a la poderosa familia de los Mendoza, contrajo matrimonio con Ruy Gómez de Silva, príncipe de Eboli y secretario de Felipe II. De carácter altivo e intrigante, al envidiar se vio implicada junto a Antonio Pérez en el asesinato de Juan de Escobedo secretario de don Juan de Austria, lo que la llevó por orden del rey Felipe II, a ser privada de la administración de sus bienes y la tutela de sus hijos, además de ser encerrada primero en el Torreón de Pinto, luego en la fortaleza de Santorcaz, hasta ser trasladada a su Palacio Ducal de Pastrana, donde terminó falleciendo en 1592.

Localización. Placa de Memoria de Madrid que marca la localización del antiguo palacio de la princesa en la Villa, adosada a una esquina trasera del palacio de Abrantes, y junto a la Calle de la Almudena.

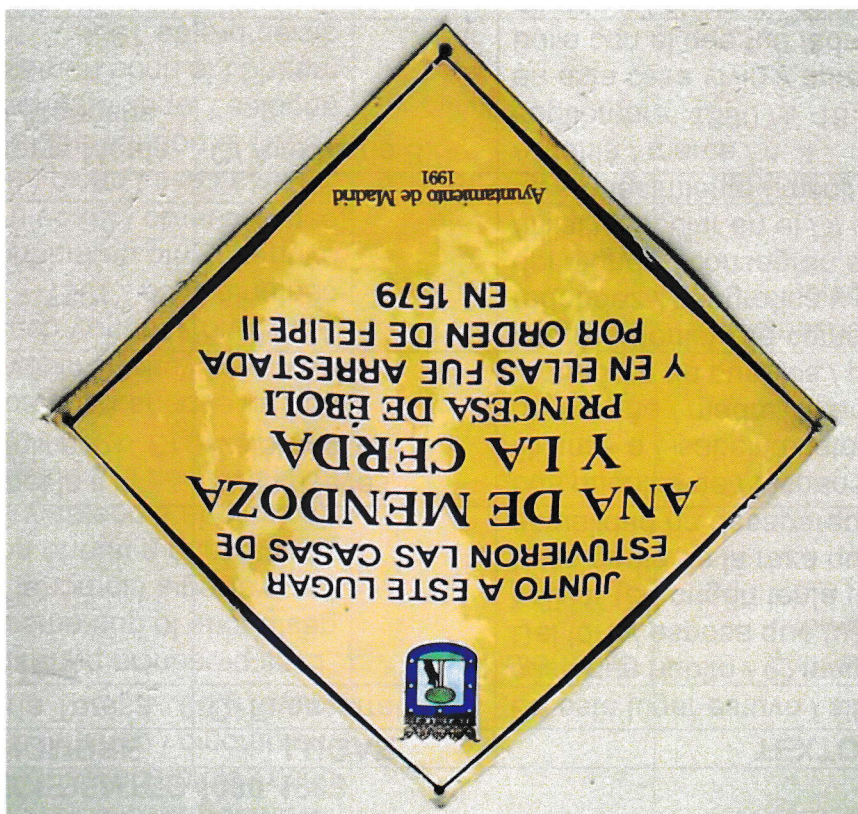
Material didáctico. En este caso, al estar la trama urbana tremendamente modificada, hemos creído oportuno, ubicarlo correctamente con a la planimetría de Madrid de Pedro de Texeira de 1656, donde aparece el palacio donde residió en la corte, hoy perdido al ser derribado con las obras de ampliación de la calle Bailen y el callejón donde fue asesinado Escobedo, hoy calle de la Almudena junto a la también derribada iglesia de Santa María. Respecto a la imagen de la princesa nos hemos decantado por mostrar los dos retratos más conocidos de la princesa. El guardado en la colección Casa Ducal del Infantado, atribuido aunque con muchas dudas a Alonso Sánchez Coello, y otro también en la misma colección atribuido por María Kusche¹³ a la pintora italiana Sofonisba Anguissola, que nos permite además dar algunas pinceladas sobre ella. Las posibilidades de estos retratos son infinitas, basándonos en ellos podemos hablar de infinidad de cosas, en nuestro caso nos decantamos por las teorías respecto a su pérdida del ojo. Como es conocido la princesa participo en una de las conspiraciones más oscuras del siglo XVI, que desencadeno su encarcelamiento, y la huida a Francia de Antonio Pérez. Sería interesante ilustrar esta trama con los retratos de los personajes implicados, así como los lugares donde estuvo prisionera la princesa, torreón de Pinto, castillo de Torremocha en Santorcaz y palacio ducal de Pastrana. Para finalizar destacaremos que la princesa es uno de los personajes más mediatícos de nuestra historia y ha aparecido en numerosas ocasiones en cine y televisión. Como las películas *la princesa de Eboli* (1955) *La conjura del Escorial* (2008) o las series para televisión *La princesa de Eboli* (2010) y de *Teresa de*

¹³ Kusche. María. "Sofonisba Anguissola en España, retratista en la Corte de Felipe II junto a Alonso Sánchez Coello y Jorge de la Rúa". *Archivo Español de Arte*. 1989, p. 391-420.

- FERNÁNDEZ Álvarez, Manuel. *La princesa de Eboil*. Madrid: Espasa, 2009.
- REED, Helen. H y DADSON, Trevor, J. *La Princesa de Eboil, cautiva del rey. Vida de Ana de Mendoza y de la Cerda (1540-1592)*. Madrid: Centro de Estudios de Europa Hispánica, 2015.
- AVALOS, Miguel. *Antonio Pérez y la Princesa de Eboil*. Barcelona: Grupo Editorial G.R.M., 2004.
- La princesa de Eboil. Mujeres en la Historia*. Serie Documental, RTVE. Guion y dirección María Teresa Álvarez. <http://www.rtve.es/alacarta/videos/mujeres-en-la-historia/mujeres-historia-princesa-eboli/513005/> (Fecha de consulta: 01-VI-2017).
- La Princesa de Eboil*. Dirección: Terence Young. Reino Unido, 1955, 100 minutos.
- La conjura de El Escorial*. Dirección: Antonio del Real. España, 2008, 128 minutos.
- La Princesa de Eboil*. Dirección: Belén Macías. Serie de Televisión. Atresmedia. 2010. <http://www.antena3.com/series/la-princesa-de-eboli/> (Fecha de consulta: 01-VI-2017).
- Teresa de Jesús*. Dirección: Josefina Molina. Serie de Televisión. RTVE. 1984. <http://www.rtve.es/alacarta/videos/teresa-de-jesus/> (Fecha de consulta: 01-VI-2017).

Bibliografía y otros recursos en red:

Fig. 4. Placa Memoria de Madrid dedicada a Ana de Mendoza y de la Cerda, Princesa de Eboil.



Jesús (1981). En este casi hemos elegido poner un fragmento de esta última donde ilustra a la perfección la mala relación que tuvo con Santa Teresa.

6. TRANSCRIPCIÓN DE LAS PLACAS CONMEMORATIVAS Y LOS MONUMENTOS ANALIZADOS

LOS ANTECEDENTES 1930-1988

ANO	NOMBRE	LUGAR	TEXTO
1930	María Teresa del Toro	C/ Fuencarral 2	En este lugar estuvo / situada la casa que habitó / d ^a maria teresa / r. Del toro / esposa que fue de / simón bolívar (en origen tenía una última frase genio de la raza que en la actualidad ha desaparecido)
1951	Isabel la Católica	Avda. Reyes Católicos	Los pueblos de / hispanoamerica / y filipinas a / isabel la catolica / reina de españa / madre de america / fundadora de pueblos / por cuyo impulso genial / se completo la redondez / geografica y espiritual / del mundo / consagran esta memoria / filial y secular en el / v centenario / de su nacimiento / mcdli - mcml
1953	Antonia Mercé "La Argentina"	C/ Ave María 8.	Antonia / merce / n. 4 septiembre 1890 / + 18 julio 1936 / en esta casa vivió y aprendió / el baile con el que fue / admiración del mundo y / gloria de españa.
1958	Rosalía de Castro	C/ Ballesta 13.	Aquí vivió / d ^a rosalia de castro / homenaje del / centro gallego de madrid / en el centenario / de su boda con / d. Manuel m. Murguía / 10-x-1858 - 10-x-1958
1963	Blanca de los Ríos	C/ Jorge Juan, 7	A / d.a blanca de los ríos / que en esta casa vivió / y murió el día 13 de abril de 1956 / el montepío de prensa / año 1962.
1969	Concesa de la Maza	C/ Claudio Coello, 88	En esta casa vivió / la ilustre escritora / concesa de la maza / (cronista de la hispanidad) / el instituto de cultura hispánica / radio españa de madrid / gran mundo ilustrado / el parnasio castellano y / los países de la hispanidad / perpetuan su memoria / 22.9.1968.

ANO	NOMBRE	LUGAR	INSCRIPCIÓN
1969	Simón Bolívar y María Teresa del Toro	C/ Gravina 19.	El 26 de mayo de 1802 / en la parroquia de san jose / que se levantaba en el solar / que ocupa esta casa / simon bolivar contrajo matrimonio / con maria teresa del toro / mayo 1969.
1981	Josefina Romo.	C/ Arrieta 14	"Eres presencia permanente, eres/ en el gesto todo lo que amaste"/ a Josefina romo arregui / inmortal" madrilaraña" / por cantarle a puerto rico / y su dedicatoria a poetas y / patriotas insulares./ en el ii aniversario / de su muerte/ 1913 -1979 / casa de puerto rico en españa / ateneo puertorriqueño de nueva york / 3 diciembre 1981
1985	Consuelo Rubio.	C/ O'Donnell, 11	Aquí vivió y murió / consuelo rubio / cantante lirica / 1927 ~ 1981 / el ayuntamiento de madrid / le dedica este recuerdo / 26 de marzo de 1985.
1988	Lina Morgan	C/ Don Pedro, 4	En esta casa / nació / el 20 de marzo de 1937 / la popular actriz / maria de los ángeles / lópez segovia / "lina morgan" / madrid / le rinde homenaje / el 27 de diciembre de 1988
1988	"Las Trece Rosas"	Cementerio de la Almudena.	Las jóvenes llamadas/"las trece rosas" / dieron aquí su vida por la libertad/ y la democracia el día 5 de agosto de 1939/ el pueblo de madrid recuerda su sacrificio/ 5 de agosto de 1988/
1990	Beatriz Galindo y Francisco Ramirez	C/ Toledo, 52 Bis	En este lugar BEATRIZ GALINDO y FRANCISCO RAMÍREZ fundaron en 1499 el Monasterio de La Concepción y el Hospital de La latina
1990	María Teresa León y Rafael Alberti	C/ Marqués de Urquijo,47	Aquí vivieron MARÍA TERESA LEÓN Y RAFAEL ALBERTI, desde 1931 a 1936.

PLACAS MEMORIA DE MADRID 1990-MAYO 2017

1991	Ana de Mendoza y de la Cerda. Princesa de Eboil	C/ Almudena, 2	Junto a este lugar estuvieron las casas de ANA DE MENDOZA Y LA CERDA Princesa de Eboil y en ellas fue arrestada por orden de Felipe II en 1579
1991	Emilia Pardo Bazán	C/ Princesa, 33	Aquí estuvo el Palacete de Pozas donde vivió de 1915 hasta su muerte en 1921 EMILIA PARDO BAZÁN escritora fecunda y activa intelectual, defensora de los derechos de la mujer
1991	Consuelo Bello "La Formarina"	C/ Salas, 4	Aquí estuvo la casa donde vivió la cantante CONSUELO VELLO "FORNARINA" que cambió la canción de su tiempo (1884-1915)
1991	Juana de Austria	Plaza de las Descalzas Reales, s/n - Monasterio de las Descalzas Reales	En este palacio habitado por los reyes de Castilla, nació en 1536 JUANA DE AUSTRIA que lo transformó en monasterio en 1559.
1991	María de Austria	Plaza de las Descalzas Reales, s/n - Monasterio de las Descalzas Reales	En este monasterio vivió la Emperatriz MARIA DE AUSTRIA y en el murió en 1603
1991	María Zambrano	Plaza del Conde de Barajas, 3	En esta casa vivió la filósofa MARIA ZAMBRANO de 1931 a 1936
1991	Mariana de Jesús	C/ Santiago, 2	En este lugar estuvo la casa donde la beata MARIANA DE JESUS nació en 1564
1991	Rosa Chacel	C/ San Vicente Ferrer, 32	En esta casa vivió de 1908 a 1911 la escritora ROSA CHACEL y aquí ambientó su novela "Barrio de Maravillas"
1991	Santa Soledad Torres Acosta	Plaza de Chamberí, 7	Este convento de las siervas de María fue fundado por la madreña SANTA MARIA DE LA SOLEDAD TORRES ACOSTA que aquí falleció en 1887
1991	Santa Teresa de Jesús	Costanilla de los Angeles, 15	En este lugar estuvo el convento de Nuestra Señora de los Angeles, donde murió SANTA TERESA DE JESUS en la primavera de 1569.

1991	Reyes Católicos	C/ Costanilla de San Andrés, 14	En este lugar estuvo el Palacio de Lasso de Castilla, alojamiento preferido de los REYES CATÓLICOS durante sus estancias en Madrid desde 1477
1992	Fabiola de Mora y Aragón.	C/ Zurbarano, 7	Aquí nació el 11 de Junio de 1928 FABIOLA DE MORA Y ARAGÓN, reina de Bélgica.
1993	Concha Espina	C/ Alfonso XII, 32	En esta casa vivió entre 1939 y 1955 la novelista CONCHA ESPINA y en ella escribió parte de su obra la autora de LA ESFINGE MARAGATA
1993	Ola Ramos	Puerta del Sol	Aquí estuvo el Gran café Universal donde actuaba la violinista y cantante OLGARAMOS que por su arte fue llamada Reina del Café Concierto.
1993	Ola Ramos	C/ de la Palma 51.	En este viejo rincón de Madrid, la violinista y cantante OLGARAMOS con su arte mantuvo vivo el cuplé. (Perdida)
1993	Santa María Micaela (Madre Sacramento)	C/ De la Libertad, 10	Aquí nació en 1809 la fundadora de las Religiosas Adoratrices SANTA MARÍA MICAELA "Madre Sacramento", que vivió para la eucaristía y las jóvenes necesitadas.
1995	Carmen Bravo Billasante	C/ Arrieta, 14	En esta casa nació, vivió y murió la escritora CARMEN BRAVO-VILLASANTE y aquí escribió gran parte de su obra. (1918-1994)
1995	Concha Piquer	C/ Gran Via, 78	Aquí vivió de 1933 a 1990 la cantante CONCHA PIQUER, inspiradora e intérprete de la "Canción Española"
1995	Emilia Pardo Bazán	C/ San Bernardo, 35	En esta casa vivió de 1890 a 1915 y escribió parte de su obra EMILIA PARDO BAZÁN y en sus salones recibió a grandes personalidades de su época.
1995	Guadalupe, Matilde y Mercedes Muñoz Sampedro y Manuel Soto y Rafael Bardem	C/ Valverde, 48-50	Aquí vivieron desde principios del siglo XX, las actrices madrileñas GUADALUPE, MATILDE Y MERCEDES MUÑOZ SAMPEDRO acompañadas, las dos primeras, de sus esposos, MANUEL SOTO Y RAFAEL BARDEM

1999	Blanca de Igual	C/ D. Ramón de la Cruz, 3	En esta casa vivió la concejal del Ayuntamiento de Madrid BLANCA DE IGUAL Vizcondesa de Lianteno, una de las tres primeras mujeres que ocuparon este cargo en 1924	
2001	Doma María de Miranda	C/ Valverde c/v a C/ Puebla	Este Monasterio de la Orden de la Merced fue fundado por DOÑA MARÍA DE MIRANDA el 11 de enero de 1606 con la ayuda de su confesor Don Juan Pacheco de Alarcón	
2003	San Isidro y Sta. M ^a Cabeza	Paseo de la Ermita del Santo, 78	En este lugar estuvo la casa de labor donde vivieron en tiempo de trabajo SAN ISIDRO Y SANTA MARÍA DE LA CABEZA y en su campo tuvo lugar el milagro de los bueyes.	
2005	Gloria Fuentes	C/ Alberto Alcocer, 42	Aquí vivió de 1963 hasta su muerte en 1998 la madreña GLORIA FUERTES poeta social y de los niños que quiso ser llamada "Poeta de Guardia"	
2006	Clara Campoamor	C/ Marqués de Santa Ana, 4	Aquí nació el 12 de febrero de 1888 la Diputada CLARA CAMPOAMOR, que lideró el debate parlamentario en defensa del voto femenino en 1931.	
2006	Gabriela Mistral	Avda. de Menéndez y Pelayo, 11	En este lugar estuvo la casa donde vivió y fue cónsul de Chile de 1933 a 1935 GABRIELA MISTRAL, poeta, educadora y premio Nobel de literatura en 1945	
2007	Carmen de Burgos	C/ Nicasio Gallego, 1	En esta casa vivió desde 1926 hasta su muerte en 1932 la escritora y periodista CARMEN DE BURGOS "COLOMBINE", quien dedicó su obra a la modernización de España y a conquistar la igualdad social de la mujer.	
2007	Residencia de Señoritas	C/ Fortuny, 53	Este edificio fue sede de 1917 a 1936 de LA RESIDENCIA DE SEÑORITAS dirigida por María de Maeztu que trabajó por elevar la formación de la mujer en España.	

2008	Mariana de Austria	C/ Mayor, 79	En este palacio de los Duques de Uceda vivió la Reina Viuda DOÑA MARIANA DE AUSTRIA y en él murió el 16 de mayo de 1696
2009	Agustina de Aragón	C/ Humilladero, 16	En torno a este lugar vivió durante su estancia en Madrid Agustina Zaragoza Doménech AGUSTINA DE ARAGÓN, heroína durante la Guerra de la Independencia (1786 - 1858)
2010	Juana Doña Jiménez	C/ Juan de Vera, 5	En esta casa vivió sus últimos 25 años JUANA DOÑA de 1918 - 2003. madriña defensora de la libertad en España, de la democracia y de la igualdad entre hombres y mujeres.
2010	Miguel Ligeró y Blanca Pozas	C/ Hermanos Álvarez Quintero, 6	En esta casa vivieron desde 1951 hasta su muerte MIGUEL LIGERO y su esposa BLANCA POZAS, célebres actores de cine y de teatro.
2010	Rosalía de Castro	C/ Ballesta, 15	En esta casa vivió de 1856 a 1858, la escritora ROSALÍA DE CASTRO, cuando publicó su primera obra "La Flor".
2011	Carolina Prokófiev (Lina Codina)	C/ Bárbara de Braganza, 4	En esta casa nació LINA PROKOFIEV (CAROLINA CODINA NEMISCAYA) 1897-1989, cantante y esposa del compositor Serguei Prokófiev
2011	Manuel Altoaguirre y Concha Méndez	C/ Viriato, 71	En esta casa vivieron entre 1935 y 1936 MANUEL ALTOAGUIRRE Y CONCHA MENDEZ poetas e impresores
2013	Carmen Conde	C/ Ferraz, 67	Aquí vivió desde 1949 hasta 1992 la escritora CARMEN CONDE primera mujer que ingresó en la Real Academia Española.
2013	Carmen Laforet	C/ General Pardiñas, 107	En esta casa mirando hacia Barcelona vivió en 1944 CARMEN LAFORET (1921-2004) y en ella escribió su novela "NADA" Premio Nadal 1945.
2013	María Moliner	C/ Moguer, 3	En esta casa vivió desde 1970 hasta 1981 la bibliotecaria y lexicógrafa MARÍA MOLINER (1900 - 1981), autora del DICCIONARIO DEL USO <i>DEL ESPAÑOL</i> .

2013	Teresa Berganza	C/ San Isidro Labrador, 13	En esta casa nació en 1933 la cantante TERESA BERGANZA, que con su voz y arte ha paseado Madrid por el mundo.
2014	La Beata de la Purísima de la Cruz Salvat Romero	C/ Jorge Juan, 8.	En esta casa vivió de 1939 a 1944 LA BEATA MARIA DE LA PURISIMA SALVAT ROMERO (1926-1998) superiora general de la Compañía de la Cruz. Beaticada en Sevilla el 18 de Septiembre de 2010
2015	Josefina Carabias	C/ Zurbarano, 67	Aquí vivió y murió JOSEFINA CARABIAS (1908 – 1980) periodista y escritora.
2016	Elena Fortún	C/ Huertas, 41.	Aquí pasó su infancia la escritora ELENA FORTÚN (1886 – 1952). Creadora de Celia y de muchos cuentos más.
2015	Gloria Fuentes	C/ de la Espada, 3	En esta casa nació la poeta GLORIA FUERTES (1917-1998) "Manantiales de versos encendidos y cascadas de paz es lo que tengo"
2016	Luisa Roldán "La Roldana"	C/ San Buenaventura, 7	En torno a este lugar se levantaban las Casas del Duque del Infantado donde vivió la escultora LUISA ROLDÁN "LA ROLDANA" y aquí murió a los 54 años el 10 de abril de 1706
2016	María Fernanda Ladrón de Guevara y Amparo Rivelles	C/ Flor Baja, 7	Aquí vivieron y murieron MARIA FERNANDA LADRÓN DE GUEVARA (1897 – 1974) y AMPARO RIVELLES (1925 – 2013). Grandes actrices de una familia dedicada al cine y al teatro.
2017	Lyceum Club Femenino	Plaza del Rey, 1. Casa de las siete chimeneas.	Este edificio fue la sede del LYCEUM CLUB FEMENINO (1926 – 1939) lugar referente para el protagonismo de las mujeres en la conquista de sus derechos civiles.
2017	María Guerrero	C/ Tamayo y Baus, 4	Aquí vivió y murió MARIA GUERRERO (1867 – 1928) Gran actriz, empresaria e impulsora del Teatro Español.

ANO	NOMBRE	LUGAR	TEXTO
1991	Sor Marta	C/ Francisco y Cementerio de la Jacinto Alcántara, Florida.	A la virtud / SOR MARTA / 1748 1824 / los seiscientos militares españoles del / Depósito de Besançon (Francia) 1809. En el lateral derecho de la banda azul y blanca, se lee la firma del pintor: S. RIOS 91 y en el ángulo inferior derecho de la placa: ESCUELA OFICIAL / DE CERAMICA · MADRID.
2000	Sor Marcela de San Félix	C/ Huertas 47	Sor Marcela de San Félix / Marcela Lope de Vega y Luján, también conocida por Marcela del Carpio (Toledo, 1605- / -Madrid, 1687), poetisa, actriz y dramaturga, fue hija ilegítima de Lope de Vega y de la / actriz cómica Micaela de Luján (Camila Lucinda en los versos de Lope). A los 4 años vino / con su familia a Madrid, y vivió en la calle del Infante hasta los 10 años en que se muda a la / calle de Francos, hoy Cervantes. En 1622, ingresó en el convento de San Ildefonso de las / Trinitarias Descalzas de la calle Cantarranas, hoy Lope de Vega, y aquí vivió hasta los 82 / años como

OTRAS PLACAS 1990-MAYO 2017

Sin fechar	Manuela Malasaña	C/ San Andrés, 24	En torno a este lugar estuvo la casa de la bordadora madrileña MANUELA MALASAÑA que el 2 de Mayo de 1808 fue fusilada a los 15 años junto al Parque de Artillería de Monteleón
Sin fechar	Clara del Rey	C/ Velarde, 20	En torno a este lugar estuvo la casa donde vivió la heroína CLARA DEL REY y CALVO que murió defendiendo la artillería el 2 de Mayo de 1808 en el Cuartel de Monteleón
Sin fechar	Benita Pastrana	C/ San Andrés, 16	Aquí estuvo el Cuartel de Monteleón donde luchó el 2 de Mayo de 1808 BENITA PASTRANA defendiendo el cañón del Teniente Ruiz hasta ser herida de muerte

2002	Clara del Rey	C/ Clara del Rey	A clara del rey / heroina del 2-mayo-1808 / su pueblo natal villalon / de campos le dedica / este recuerdo / madrid-3-mayo-2003.
2002	Beata Mariana de Jesús	C/ Valverde 15	Esta Iglesia Guarda / El Cuerpo Incorrupto / de la Copatrona de Madrid / Bta M ^{ra} . Ana de Jesús / 1565 1624.
2002	Ana Tutor	Avda. Ventisquero de la Condesa.	Jardines / dedicados a / d ^a ana tutor / concejala del / excmo ayuntamiento / de madrid.
2001	Gloria Fuertes	Jardines de Gloria Fuertes	Se borrará tu voz, vendrá tu sueño. / Se borrarán las huellas de tus manos, / Pero nunca la tinta de tus versos. Debajo de este texto, aparece su firma grabada: Gloria Fuertes.
			monja de clausura. Lope describe con gran ternura los votos religiosos de su / hija en la Epístola a Francisco de Herrera. Fue célebre la detención del cortejo fúnebre de / Lope ante las rejas de clausura del convento para que Marcela pudiera despedir el cuerpo / de su padre. En el convento llegó a desempeñar los oficios de maestra de novicias, provisor / gallinera, refitolera y priora de la comunidad. Su abandono del mundo significó no solo / consagrarse a Dios, sino también cultivar su talento literario. Su obra se compone de seis / Coloquios Espirituales, ocho Loas, veintidós Romances, cinco Romances en esdrújulos y / otras composiciones: seguidillas, liras, jaculatorias, endechas y villancicos. / Todo cuanto el mundo ofrece / en sus vanas esperanzas / apenas son apariencias / pues, al comenzar, acaban.

MONUMENTOS	ANO	NOMBRE	AUTOR	LUGAR
	1844	Isabel II	José Piquer	Plaza de Isabel II.
	1883	Isabel la Católica	Manuel Oms Canet	Paseo de la Castellana. Jardines del Museo de Ciencias Naturales.
	1887	Barbara de Braganza	Mariano Benlliure	Plaza de la Villa de Paris.
	1891	Reina Cristina de Borbón	Mariano Benlliure	C/ Felipe IV.
	1925	Duquesa de la Victoria	Julio González Pola	Avda. Reina Victoria, 24 Hospital Cruz Roja.

2004	Maria Zambrano	C/ Antonio Maura, 14.	Aquí vivió María Zambrano los últimos años de su vida/(1984-1991)/ "Solamente se es de verdad libre cuando no se pesa sobre nadie, cuando no se humilla a nadie; En cada hombre están todos los hombres". Fundación María Zambrano, Ayuntamiento de Velez-Málaga, Ateneo de Madrid/ Enero 2004
2008	"Las Trece Rosas"	Cementerio de la Almdena.	El pueblo de madrid y la fundación trece rosas / en memoria al sacrificio de las jóvenes llamadas / "las trece rosas" / en el 70 aniversario de su fusilamiento / en la mañana del 5 de agosto de 1939 / "...que mi nombre no se borre de la historia..."/carmen barrero agnado 20 años. blanca brisac vazquez 29 años. / julia conesa conesa 19 años. elena gil olaya 20 años. /ana lopez gallego 21 años. martina barroso garcia 24 años. /dionisia manzanero salas 20 años. pilar bueno ibañez 27 años. /adelina garcia casillas 19 años. / virtudes gonzalez garcia 18 años. /joaquina lopez laffite 23 años. victoria Muñoz garcia 18 años. / y luisa rodriguez de la fuente 18 años/ dieron aquí su vida en defensa de la libertad y la democracia/ en madrid a 5 de agosto de 2009.

Ruben Sánchez Guzmán es licenciado en Historia del Arte por la Universidad Autónoma de Madrid. En la actualidad ejerce como profesor de Historia del Arte y Conocer Madrid en los Centros Culturales del Ayuntamiento de Madrid (Educación-Actividades). Ha sido docente del I Máster en Escultura Barroca Española. Desde los años 70 la sociedad de la información y las redes sociales impartido por la Universidad Internacional de Andalucía y Perito Tasador en Antigüedades y Obras de Arte. Departamento de Arte. Sala de Subastas Lamas Bolaño Madrid. Realizando las funciones de tasación, catalogación y asesoramiento personalizado.

Este estudio forma parte de los resultados del Proyecto de Innovación Educativa "Nuevos métodos y contenidos aplicados a la práctica docente: el archivo y el museo como base para la innovación docente y la investigación histórico artística en la Era Digital", P1E 15-67 de la Universidad de Málaga.

7. AGRADECIMIENTOS

1926	Emilia Pardo Bazán	Rafael Vela del Castillo	C/ Princesa.
1934	Concepción Arenal	José María Palma Burgos	Paseo de Moret. Parque del Oeste.
1944	Loreto Prado	Mariano Benlliure	Plaza de Chamberí.
1950	Eva Perón	Domingo Frega Rausa	Parque María Eva Duarte de Perón.
1957	Elena Fortún	José Planes Peñaiver	Parque del Oeste.
1973	Violetera	Santiago de Santiago.	Plaza de Gabriel Miró. Las Vistillas.
1981	Sor Juana Inés de la Cruz	Enrique Fernández Criach.	C/ Ferraz. Parque del Oeste
1988	Clara Campoamor		Avda. del General Fanjul
1994	La Abuela rockera. Angeles Rodríguez Hidalgo	Carmen Jorba	C/ Peña Gorbea.
1999	Beatriz Galindo "La Latina"	José Luis Parés	Plaza de la Puerta del Angel
2003	Tras Julia	Antonio Santín Benito	C/ del Pez.
2006	Clara Campoamor	Lucas Alcalde	Plaza de los Guardias de Corps. Desaparecida

□ **Antonio Rafael Fernández Paradas** es doctor en Historia del Arte por la Universidad de Málaga, con la tesis doctoral titulada *Historiografía y metodologías de la Historia del mueble en España (1872-2011)*. Un estado de la cuestión. Graduado en Historia del Arte y Licenciado en Documentación por la Universidad de Granada. Máster en Patrimonio y Tasación de Antigüedades y obras de arte por la Universidad de Alcalá de Henares. Actualmente es Profesor Ayudante Doctor de la Universidad de Granada, donde imparte docencia en el Departamento de Didáctica de las Ciencias Sociales de la Facultad de Ciencias de la Educación, y docente del Máster Arte y Publicidad de la Universidad de Vigo.

Primera Edición, 2017
Editorial Universidad Don Bosco

370,9

E24 Educación histórica, patrimonios olvidados y felicidad en la
didáctica de las ciencias sociales/ coordinadores Antonio Rafael
Fernández Paradas, Mercedes Fernández Paradas, Guillermo Antonio
Gutiérrez Montoya; diseño y diagramación Melany Alejandra
Villalobos, Mariana Eugenia Rivas. — 1ª ed.— San Salvador,
El Salvador: Editorial Universidad Don Bosco, 2017.
300 p. : 28 cm.

ISBN 978 - 99923 - 50 - 95 - 9

1. Educación-Historia. 2. Ciencias Sociales. I. Fernández Parada,
Antonio Rafael, 1983- coordinador. II. Título.

BINA/jmh

Autor

Antonio Rafael Fernández Paradas
Mercedes Fernández Paradas
Guillermo Antonio Gutiérrez Montoya

Diseño y diagramación

Melany Alejandra Villalobos Saravia
Mariana Eugenia Rivas

© Editorial Universidad Don Bosco

Apartado Postal 1874, San Salvador, El Salvador
Tel: (503) 2251-8200 Ext. 1713/1708
editorial@udb.edu.sv - www.udb.edu.sv/editorial/

Hecho el depósito que marca la ley

Prohibida la reproducción total o parcial de esta obra, por cualquier medio,
electrónico o mecánico sin la autorización de la Editorial.

Índice

Introducción.....	5
Bloque 1	
Didáctica de la historia, visiones desde un mundo interconectado	
Didáctica de la historia en femenino: la presencia de las mujeres en el urbanismo madrileño Antonio Rafael Fernández Paradas y Rubén Sánchez Guzmán.....	9
Edmodo y la enseñanza de la historia María Elena Del Valle Mejías.....	42
Gamificación y aprendizaje cooperativo en la didáctica de las ciencias sociales: la experiencia #ccatydexpress Antonio Jesús Pinto Tortosa, Verónica Baena Gracia y Miriam Jiménez Bernal.....	57
La música como instrumento de enseñanza de la historia: relato de una experiencia en marcha Thomas Carvalho Ribeiro y Adailson José Rui.....	66
Del archivo al concierto, un recorrido apasionante con vocación pedagógica Antonio Tomás del Pino Romero	85
La Función Educativa de los archivos eclesíasticos: La Experiencia de las prácticas universitarias en el archivo de la catedral de Málaga Susana E. Rodríguez de Tembleque García	98
Las prácticas externas curriculares desde la perspectiva del alumnado y los tutores profesionales del grado de historia de la Universidad de Málaga José Escalante Jiménez y Mercedes Fernández Paradas.....	111
La Historia de la empresa: Herramientas para fomentar la cultura emprendedora Juan Manuel Mates-Barco y Mariano Castro-Valdivia.....	123

Bloque 2
Didáctica de los patrimonios olvidados

- Murales de enseñanza: Arte urbano e intervencionismo social en la ciudad de Málaga
Carmen Ruiz Jiménez y José Alberto Ortiz Carmona..... 151
- ? Una acequia y horno histórico en nuestra biblioteca?
El patrimonio arqueológico y su utilización
como recurso educativo
María de la Encarnación Cambil Hernández y
Guadalupe Romero Sánchez..... 170
- El cementerio como patrimonio artístico dentro del contexto
de las ciencias sociales: una propuesta de innovación didáctica
José Manuel López Ramírez..... 190
- Recursos para la docencia de la historia económica.
Una experiencia en el cementerio de San Miguel de Málaga
Victor M. Heredia Flores..... 203
- Bloque 3**
? Didáctica de la felicidad y de las diversidades?
- Hacia un museo para todos: Educación accesible e inclusiva
Flora Recio Luque 228
- La enseñanza de la diversidad cultural en el Brasil asociado a la
tecnología: Por un aprendizaje más interactivo en la sala de aula
Fabiana de Oliveira y Maria Aparecida Avelino 260
- Espectáculo televisivo y estereotipos. La construcción
documental de García Lorca Una propuesta metodológica
basada en el análisis fílmico para alumnos de la UMA de Historia
Contemporánea
Alejandro Jerez Zambrana y Dolores Rando Cueto..... 275
- Una estrategia docente a explorar: La búsqueda de la felicidad
colectiva a través del hábito de la lectura. El caso de los
alumnos de Administración de Empresa de la Universidad de
Cádiz
Araceli Galiano Coronil, Rafael Ravina Ripoll y
Sergio Galiano Coronil..... 290

Educación Histórica, PATRIMONIOS OLVIDADOS Y FELICIDAD EN LA DIDÁCTICA DE LAS CIENCIAS SOCIALES

Coordinadores

Antonio Rafael Fernández Paradas.
Mercedes Fernández Paradas.
Guillermo Antonio Gutiérrez Montoya.



Editorial
Universidad Don Bosco