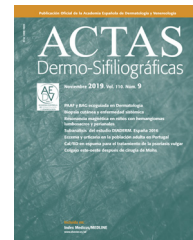




ACTAS Dermo-Sifiliográficas

Full English text available at
www.actasdermo.org



ORIGINAL

Análisis de las características de la docencia de pregrado de Dermatología en las universidades españolas. ¿Los contenidos teóricos se aproximan a la casuística de los médicos de Atención Primaria y dermatólogos generales?



A. Martín-Gorgojo^{a,*}, I. García-Doval^{b,c}, A. Buendía-Eisman^d y E. Nagore^e

^a Sección Especialidades Médicas, Servicio ITS/Dermatología, Organismo Autónomo Madrid Salud, Ayuntamiento de Madrid, Madrid, España

^b Unidad de Investigación, Fundación Piel Sana AEDV, Madrid, España

^c Servicio de Dermatología, Complejo Hospitalario Universitario de Vigo, Vigo, Pontevedra, España

^d Facultad de Medicina, Universidad de Granada, Granada, España

^e Departamento de Dermatología, Universidad Católica de Valencia San Vicente Mártir. Servicio de Dermatología, Fundación Instituto Valenciano de Oncología, Facultad de Medicina, Universidad Católica de Valencia San Vicente Mártir, Valencia, España

Recibido el 19 de junio de 2022; aceptado el 24 de octubre de 2022

PALABRAS CLAVE

Medicina de Familia;
Dermatología;
Epidemiología;
Educación médica;
Educación médica de pregrado

Resumen

Introducción: La docencia de pregrado de Dermatología varía entre las casi 50 facultades de Medicina españolas. El presente estudio pretende describir las características de las asignaturas y analizar si la carga lectiva de los temarios se ajusta a la casuística de los médicos de Atención Primaria y dermatólogos generales del sistema de salud español.

Material y método: Estudio de corte transversal realizado en 2021-2022. Se recabaron datos de universidades a partir de las guías docentes. Se comparó la carga docente de una universidad pública y otra privada con la carga asistencial de médicos de familia y dermatólogos a partir de estudios previos.

Resultados: La mayor parte de las facultades imparten Dermatología como asignatura semestral, con una mediana de 4,5 créditos, con una media de 24 temas teóricos y 9 temas en seminarios y talleres. Existe una clara divergencia entre la carga docente relativa de los temas teóricos y la carga asistencial por enfermedades cutáneas en Atención Primaria y Dermatología general.

* Autor para correspondencia.

Correo electrónico: alejandromartingorgojo@aedv.es (A. Martín-Gorgojo).

Discusión: La carga lectiva infrarrepresenta en gran medida las enfermedades cutáneas más comúnmente consultadas en Atención Primaria y Dermatología general. Resulta oportuno reevaluar qué contenidos deben adquirir o recuperar una mayor representación en la carga docente de la asignatura de Dermatología. Con base en los resultados obtenidos, consideramos óptimo incrementar, idealmente mediante metodologías de apoyo a la docencia teórica, la carga docente referida a cuadros de dermatitis, dermatosis infecciosas, acné, psoriasis, urticaria y, finalmente, las neoplasias benignas y su diagnóstico diferencial con las malignas.

© 2022 AEDV. Publicado por Elsevier España, S.L.U. Este es un artículo Open Access bajo la licencia CC BY-NC-ND (<http://creativecommons.org/licenses/by-nc-nd/4.0/>).

KEYWORDS

Family Medicine;
Dermatology;
Epidemiology;
Medical education;
Undergraduate
medical education

Analysis of Undergraduate Dermatology Syllabi at Spanish Universities: Does the Weight of Theoretical Content Match the Skin Conditions Seen in Primary Care and General Dermatology Practices?

Abstract

Introduction: Undergraduate dermatology courses vary in the nearly 50 Spanish medical faculties that teach the subject. This study aimed to describe the characteristics of these courses and to analyze whether the weight assigned to dermatology topics reflect the caseloads of primary care physicians and general dermatologists in the Spanish national health system.

Material and methods: Cross-sectional study of syllabi used in Spanish medical faculties during the 2021-2022 academic year. We determined the number of teaching hours in public and private university curricula and compared the weight of dermatology topics covered to the dermatology caseloads of primary care physicians and general dermatologists as reported in published studies.

Results: Most medical faculties taught dermatology for one semester. The median number of credits offered was 4.5. On average, lectures covered 24 theoretical topics, and seminars and workshops covered 9 topics. We identified a clear disparity between the percentage of time devoted to dermatology topics in course lectures and the skin conditions usually managed in primary care and general dermatology practices.

Discussion: The skin diseases most commonly treated by primary care physicians and general dermatologists are underrepresented in the curricula of Spanish medical faculties. The topics that should be given more weight in syllabi, or recovered for inclusion in dermatology courses, should be re-examined. Our findings show that the topics that ideally should be emphasized more are types of dermatitis, infectious skin diseases, acne, psoriasis, rashes, and the differential diagnosis of benign and malignant neoplasms. There should be additional support for the theoretical teaching of these topics.

© 2022 AEDV. Published by Elsevier España, S.L.U. This is an open access article under the CC BY-NC-ND license (<http://creativecommons.org/licenses/by-nc-nd/4.0/>).

Introducción

La Dermatología Médico-Quirúrgica y Venereología (DMQyV) es una especialidad que genera un interés creciente entre los estudiantes de Medicina, el cual aumenta una vez conocen mejor el papel del dermatólogo¹. Llegado el período de posgrado y especialización, resulta destacable que, de forma más evidente en los últimos años, los puestos ofertados de médico interno residente de DMQyV han sido elegidos sistemáticamente por aspirantes con los primeros números de orden. No obstante, la mayoría de los egresados de las facultades de Medicina españolas optan por otras especialidades, siendo la de Medicina Familiar y Comunitaria la más numerosa (si se considera que en la convocatoria del examen de médicos internos residentes de 2021 se ofertaron 7.989 plazas, de las cuales 2.338, un 29,3%, eran de esta especialidad)².

La carga de trabajo que implica la enfermedad dermatológica en Atención Primaria es alta^{3,4} y una importante

proporción de estos pacientes son derivados desde este nivel asistencial a las consultas de Dermatología⁵. Por ello, resulta fundamental que la docencia pregrado de los futuros médicos de familia sea lo más sólida posible en las enfermedades más frecuentes que afectan a la piel, las mucosas y los anejos.

Los temas de las asignaturas clínicas que componen el Grado en Medicina están en constante actualización para incluir la última evidencia científica disponible. Se entiende, no obstante, que la composición y carga de los temarios son, en líneas generales, estables. Ello está en gran medida influido por el contenido continuista de los manuales y tratados de las disciplinas. Estos comúnmente infrarrepresentan algunas enfermedades que reciben una atención escasa en los eventos y las publicaciones científicas por diversos motivos, pero que tienen una alta incidencia, prevalencia y/o carga de morbilidad.

De este modo, una proporción significativa de médicos especialistas en DMQyV y, especialmente, los especialistas

en Medicina Familiar y Comunitaria atendemos diariamente a pacientes con afecciones cutáneas muy frecuentes (enfermedades propias de la dermatología de Atención Primaria o de acceso directo sin filtro) que la docencia de pregrado puede no abordar o hacerlo de una forma excesivamente somera.

En el presente artículo pretendemos describir las características de la docencia de pregrado de Dermatología en las diferentes facultades de Medicina de España, analizar si los temas abordados y su carga docente relativa se ajustan a la casuística de la asistencia clínica real de médicos de familia y de dermatólogos generales de nuestro país y, finalmente, formular algunas propuestas de mejora.

Material y método

Para responder a los objetivos se diseñó un estudio de corte transversal, con datos recabados durante el curso lectivo 2021-2022, de la docencia de la especialidad de DMQyV en España. Para ello se incluyeron datos provenientes de las guías docentes públicamente disponibles de las páginas web de los departamentos que englobaban la disciplina de DMQyV de las diferentes facultades de Medicina, así como de las notas de corte y el precio de la matrícula en el primer curso del grado (de los diferentes sitios web de los centros universitarios y de un portal de referencia de notas de corte⁶, si los anteriores no contenían todos los datos requeridos). En aquellos casos en los que fue imposible conseguir la guía docente o esta presentaba datos incompletos, se contactó con los coordinadores docentes que impartían la docencia de Dermatología.

Para comparar los datos de la carga relativa por enfermedades de los temarios, se seleccionaron como referencia el centro público al que se adscribe el tercer autor (ABE) y el centro privado del último autor (EN) del presente manuscrito, en ambos casos con temarios similares a los de otras facultades de Medicina. Ordenados los temas teóricos, se atribuyó una carga porcentual de tiempo relativa y aproximada a cada uno de los temas abordados, con una asignación de la mitad del porcentaje calculado cuando se había contabilizado el abordaje en un tema de una enfermedad muy concreta (así, por ejemplo, a la hora de contabilizar la carga docente que supone el herpes simple, se asignó la mitad de la del tema correspondiente, infecciones víricas). Como estudios de referencia de casuística en la práctica habitual, se emplearon: para los médicos especialistas en Medicina Familiar y Comunitaria, 2 artículos (uno de 1992 en el que se describían los diagnósticos de enfermedad cutánea más frecuentes en Atención Primaria⁴, y otro en el que se analizaban las derivaciones más frecuentes desde Atención Primaria a Atención Especializada de Dermatología⁵); para los médicos especialistas en DMQyV, el de DIADERM, impulsado desde la Fundación Piel Sana de la AEDV⁷.

Resultados

En España hay 37 universidades públicas y 10 privadas que imparten el grado de Medicina. Algunas de las públicas tienen facultades con precios de matrícula, notas de acceso

y características diferenciados en función de su localización (en una misma o en distintas provincias). La [tabla 1](#) contiene sus datos básicos.

La nota de corte máxima requerida para ingresar en las facultades de Medicina de España en el curso 2021-2022 fue de 13,5. Aunque la mínima publicada (de 11,99) se correspondió con un centro privado, la mayoría de estos no exponen públicamente la nota requerida para el acceso al grado. Resulta también destacable la variación en el precio de la matrícula del primer curso del Grado en Medicina tanto en centros públicos (en función de la comunidad autónoma, con un mínimo de 757€ en Andalucía y un máximo de 1.660€ en Cataluña) como en centros privados (en un rango de 11.990 a 20.920€).

La [tabla 2](#) describe las diferentes denominaciones de la asignatura en la que se imparten los contenidos de la especialidad de DMQyV, así como aspectos cuantitativos y cualitativos de su docencia. La mayor parte de las facultades imparten la asignatura en el segundo ciclo de la carrera, durante los cursos cuarto (21 facultades) y quinto (19 facultades). Lo más frecuente es que sea una asignatura semestral y con entidad propia (esto es, cuya docencia no está compartida dentro de la misma asignatura con otras áreas de conocimiento afines). La mediana de créditos universitarios (créditos ECTS, por *European Credit Transfer and Accumulation System*) es de 4,5, que corresponden a 125 h oficiales de docencia (incluyen docencia activa y trabajo autónomo de los alumnos). Se imparten una media de 24 temas teóricos, 9 temas en seminarios y talleres. En términos generales, predominan las horas prácticas (considerando una media de 11 h de seminarios y talleres a las que se añaden 20 de prácticas clínicas) sobre las teóricas (28 h de media). Finalmente, atendiendo a lo reflejado en las guías docentes, las horas de trabajo autónomo y tutorías (media de 55) prácticamente igualan la suma de horas teóricas, de seminarios/talleres y de prácticas clínicas (con una media de 65).

La [figura 1](#) describe la casuística (en forma de porcentaje relativo al número total de diagnósticos) de enfermedades declaradas en Atención Primaria y en Dermatología en diferentes series^{4,5,7}. También deja ver en parte la estructura del sistema sanitario español, donde lo agudo, como herpes y micosis, se ve más frecuentemente en Atención Primaria (o por dermatólogos generales que reciben pacientes sin filtro) y a la atención predominantemente especializada llegan otras lesiones. El acné, las dermatofitosis y los cuadros de dermatitis supusieron las enfermedades cutáneas más frecuentemente diagnosticadas en Atención Primaria (correspondientes a un 41,5% de los diagnósticos atendiendo a los datos de la referencia⁴), mientras que las neoplasias benignas, malignas y las alteraciones de la piel (incluyendo la queratosis actínica) son las más comunes en Dermatología (37,3% de los diagnósticos de DIADERM⁷).

La [figura 2](#) pone de manifiesto la divergencia entre la frecuencia de enfermedades (carga asistencial) y la carga docente relativa de los temas teóricos. Únicamente la carga docente de los temas de acné y neoplasias malignas de los 2 centros universitarios estudiados se aproximaron a la carga asistencial en la práctica habitual de los dermatólogos generales en España, no así de los médicos de familia.

Tabla 1 Descripción de los centros universitarios que imparten Medicina en España: nota de corte, localización, precio de la matrícula y página web

Posición en 2020 (atendiendo a la nota de corte)	Posición en 2021	Nombre de la universidad	Provincia o comunidad autónoma	Nota de corte en 2020	Nota de corte en 2021	Precio de matrícula de 1.º (€) en 2021, salvo expresamente indicado	Web
<i>Centros públicos</i>							
1	4	Universidad Autónoma de Madrid	Madrid	13,426	13,463	1.568	http://www.uam.es/ss/satellite/medicina/es/home.htm
2	3	Universitat de València	Valencia	13,416	13,475	1.200	http://www.uv.es/mediodont
3	1	Universidad Complutense de Madrid	Madrid	13,408	13,5	1.568	https://medicina.ucm.es/
4	5	Universidad Miguel Hernández de Elche	Alicante	13,309	13,419	1.200	http://medicina.umh.es/
5	7	Universidad de Alcalá	Madrid	13,288	13,357	1.568	http://medicina-y-cienciasdela-salud.uah.es/
6	10	Universidad de Granada	Granada	13,27	13,319	757	http://www.ugr.es/~facmed/
7	6	Universitat Jaume I	Castellón	13,258	13,376	1.200	https://www.uji.es/departaments/med/
8	8	Universidad Rey Juan Carlos	Madrid	13,257	13,35	1.568	https://gestion2.urjc.es/pdi/departamento/Y173
9	9	Universidad de Sevilla	Sevilla	13,256	13,345	757	https://www.departamento.us.es/dmedicina/index.php/es/
10	19	Universidad de Extremadura	Badajoz	13,224	13,1	1.111	http://medicina.centros.unex.es/
11	11	Universidad de Málaga	Málaga	13,186	13,275	757	https://www.uma.es/departamentos/info/72964/departamento-de-medicina-y-dermatologia/
12	2	Universidad de Murcia	Murcia	13,152	13,492	1.007	https://www.um.es/web/derma/
13	23	Universitat de Barcelona Campus Clínic	Barcelona	13,135	13,022	1.660	http://www.ub.edu/medicina

Tabla 1 (continuación)

Posición en 2020 (atendiendo a la nota de corte)	Posición en 2021	Nombre de la universidad	Provincia o comunidad autónoma	Nota de corte en 2020	Nota de corte en 2021	Precio de matrícula de 1.º (€) en 2021, salvo expresamente indicado	Web
14	16	Centro Universitario de la Defensa de Madrid	Madrid	13,135	13,216	0	http://cud.uah.es/
15	13	Universidad de Córdoba	Córdoba	13,122	13,25	757	http://www.uco.es/organiza/departamentos/med-der-ork/
16	37	Universidad de Cádiz	Cádiz	13,09	12,232	757	https://medicina.uca.es/
17	32	Universitat Pompeu Fabra	Barcelona	13,042	12,758	1.660	http://www.upf.edu/biomed/
18	12	Universidad de Castilla La Mancha-Ciudad Real	Ciudad Real	13,014	13,26	1.132	http://www.uclm.es/cr/medicina/
19	22	Universidad de La Laguna	Santa Cruz de Tenerife	12,992	13,029	875	https://www.ull.es/departamentos/medicina-interna-dermatologia-y-psiQUIATRIA/
20	14	Universidad de Castilla La Mancha-Albacete	Albacete	12,991	13,245	1.132	http://www.med-ab.uclm.es/
21	28	Universitat de Barcelona Campus Bellvitge	Barcelona	13,135	12,878	1.660	http://www.ub.edu/medicina
22	25	Universidad de Las Palmas de Gran Canaria	Las Palmas de Gran Canaria	12,951	12,962	875	https://www.ulpgc.es/departamentos/dcmq
23	21	Universidad Pública de Navarra	Navarra	12,949	13,086	1.350	http://www.unavarra.es/fac-cienciasdelasalud
24	15	Universidad de Oviedo	Asturias	12,915	13,23	975,12	https://medicina-y-salud.uniovi.es

Tabla 1 (continuación)

Posición en 2020 (atendiendo a la nota de corte)	Posición en 2021	Nombre de la universidad	Provincia o comunidad autónoma	Nota de corte en 2020	Nota de corte en 2021	Precio de matrícula de 1.º (€) en 2021, salvo expresamente indicado	Web
25	17	Universidad de Salamanca	Salamanca	12,911	13,175	1.376	http://www.usal.es/webusal/node/28
26	30	Universidad del País Vasco (castellano)	Vizcaya	12,823	12,827	1.225	http://www.medikuntza-odontologia.ehu.es/
27	29	Universitat de les Illes Balears	Baleares	12,8	12,842	1.249	https://www.uib.es/es/lauib/Govern-i-organitzacio/estructura/facultats-i-escoles/fmed/
28	36	Universitat Rovira i Virgili	Tarragona	12,791	12,708	1.660	http://www.fmcs.urv.cat/
29	26	Universidade de Santiago de Compostela	A Coruña	12,75	12,925	836	https://www.usc.es/es/centros/medodo/
30	20	Universidad de Zaragoza	Zaragoza	12,735	13,096	1.278	https://medicina.unizar.es/
31	18	Universidad de Valladolid	Valladolid	12,729	13,121	1.376	http://www.med.uva.es/
32	27	Universidad de Cantabria	Cantabria	12,727	12,902	954	http://web.unican.es/centros/medicina
33	24	Universidad de Zaragoza-Huesca	Huesca	12,719	13,015	1.278	https://fccsyd.unizar.es/
34	33	Universitat Autònoma de Barcelona	Barcelona	12,718	12,751	1.660	http://www.uab.cat/medicina
35	35	Universitat de Lleida	Lleida	12,68	12,711	1.660	http://www.medicina.udl.cat/
36	34	Universitat de Girona	Girona	12,672	12,717	1.660	https://www.udg.edu/es/fm
37	31	Universidad del País Vasco (euskera)	Vizcaya	12,629	12,82	1.225	http://www.medikuntza-odontologia.ehu.es/

Tabla 1 (continuación)

Posición en 2020 (atendiendo a la nota de corte)	Posición en 2021	Nombre de la universidad	Provincia o comunidad autónoma	Nota de corte en 2020	Nota de corte en 2021	Precio de matrícula de 1.º (€) en 2021, salvo expresamente indicado	Web
<i>Centros privados</i>							
38	38	Universitat de Vic-Universitat Central de Catalunya	Barcelona	12,194	11,987	13.790	https://www.umedicina.cat/es
39	39	Universidad Católica de Murcia	Murcia	(Se exigen exámenes propios y en principio presenciales de admisión, incluyendo un test de personalidad)		11.990 (12.600 en 2022-2023) En 2021-2022 abrió campus de Cartagena, cuyo precio no parece diferenciado	http://www.ucam.edu/
39	39	Universidad Católica de Valencia San Vicente Mártir	Valencia	12,8 tanto en 2020 como en 2021 (y requieren prueba propia de admisión presencial, en la que valoran notas de bachillerato, prueba de rendimiento, test de aptitudes psicosociales, además de una posterior entrevista personal)		13.450	http://www.ucv.es/
39	39	Universitat Internacional de Catalunya	Barcelona	(Piden prueba de acceso propia presencial)		15.360 (en 2022-2023)	http://www.uic.es/es/salud
39	39	Universidad de Navarra	Navarra	(Requieren nota mínima de bachillerato de 7 y prueba de acceso propia presencial)		16.000	http://www.unav.es/facultad/medicina/
39	39	Universidad CEU Cardenal Herrera	Valencia	(Se ha de solicitar prueba de acceso propia en la que valoran la nota de 1.º de Bachillerato)		17.740 (en 2022-2023: 18.420 en Valencia, 15.280 en Castellón)	https://www.uchceu.es/

Tabla 1 (continuación)

Posición en 2020 (atendiendo a la nota de corte)	Posición en 2021	Nombre de la universidad	Provincia o comunidad autónoma	Nota de corte en 2020	Nota de corte en 2021	Precio de matrícula de 1.º (€) en 2021, salvo expresamente indicado	Web
39	39	Universidad Francisco de Vitoria	Madrid	(Publicitan prueba de acceso propia <i>on-line</i> en la que valoran las notas de 4.º ESO, 1.º de Bachillerato, 1.º y 2.º trimestres de 2.º de Bachillerato, niveles de inglés y test psicotécnico)	(Publicitan prueba de acceso propia <i>on-line</i> en la que valoran la nota de 1.º de Bachillerato, prueba competencial, prueba de inglés y test psicotécnico)	17.900	https://www.ufv.es/centro/facultad-de-ciencias-de-la-salud/
39	39	Universidad Alfonso X el Sabio	Madrid	(Publicitan prueba de acceso propia <i>on-line</i> en la que valoran la nota de 1.º de Bachillerato, prueba competencial, prueba de inglés y test psicotécnico)	(Requieren prueba propia <i>on-line</i>)	20.457	http://www.uax.es/
39	39	Universidad Europea de Madrid	Madrid	(Publicitan prueba de acceso propia <i>on-line</i> en la que valoran la nota de 1.º de Bachillerato, prueba de inglés y test psicotécnico)	(Publicitan prueba de acceso propia <i>on-line</i> en la que valoran la nota de 1.º de Bachillerato)	20.920	https://universidadeuropea.com/grado-medicina-madrid/
39	39	Universidad CEU San Pablo	Madrid	(Publicitan prueba de acceso propia <i>on-line</i> en la que valoran la nota de 1.º de Bachillerato)	(Publicitan prueba de acceso propia <i>on-line</i> en la que valoran la nota de 1.º de Bachillerato)	20.720	https://www.uspceu.com/alumnos/facultad-medicina-presentacion

Tabla 2 Descripción de las características de las asignaturas con contenidos propios de la especialidad de DMQyV en las diferentes facultades de Medicina españolas

Posición en 2020 (según nota de corte)	Nombre de la universidad	Nombre de la asignatura	Curso en el que se imparte	Cuatrimestre o carácter anual	Créditos ECTS totales de la asignatura	Créditos ECTS de la parte de Dermatología	Número de temas teóricos según guía docente	Horas teóricas según guía docente	Número de temas en seminarios y talleres	Horas de seminarios y talleres	Horas de prácticas clínicas	Horas totales de docencia según carga de créditos (contemplan parte de trabajo autónomo)	Comentarios
<i>Centros públicos</i>													
1	Universidad Autónoma de Madrid	Dermatología	5.º	Anual	5	5	31	31	7	7	30	125	
2	Universitat de València	Dermatología	4.º	1.º cuatrimestre	4,5	4,5	17	19	5	24	13	112,5	
3	Universidad Complutense de Madrid	Dermatología	5.º	1.º cuatrimestre	6	6	30					150	
4	Universidad Miguel Hernández de Elche	Dermatología	3.º	1.º cuatrimestre	4,5	4,5	26		4			112,5	
5	Universidad de Alcalá	Dermatología	4.º	2.º cuatrimestre	4,5	4,5	16	16	11	11,25	33,75	112,5	
6	Universidad de Granada	Dermatología	4.º	2.º cuatrimestre	6	6	40	40		10,5	10	150	
7	Universitat Jaume I	Enfermedades del aparato locomotor, sistema inmune y piel	5.º	2.º cuatrimestre	8	(No consta)	28						

Tabla 2 (continuación)

Posición en 2020 (según nota de corte)	Nombre de la universidad	Nombre de la asignatura	Curso en el que se imparte	Cuatrimestre o carácter anual	Créditos ECTS totales de la asignatura	Créditos ECTS de la parte de Dermatología	Número de temas teóricos según guía docente	Horas teóricas según docente	Número de temas en seminarios y talleres	Horas de seminarios y talleres	Horas de prácticas clínicas	Horas totales de docencia según carga de créditos (contemplan parte de trabajo autónomo)	Comentarios
8	Universidad Rey Juan Carlos	Dermatología	5.º	1.º cuatrimestre	5	5	30	35	8	10		125	Prácticas no incluidas en la asignatura, sino en «Prácticas Clínicas II». El número de horas de prácticas clínicas varía en función del hospital, siendo de al menos 40 h (80 h en el centro del coordinador de la asignatura), a la cual es frecuente que se sumen otras 80 h en el rotatorio optativo de 6.º
9	Universidad de Sevilla	Dermatología	3.º	2.º cuatrimestre	6	6	30	30	15	14	16	150	Además, optativa 5.º curso de nombre «Dermatología Avanzada: Cosmética y Enfermedades de Transmisión Sexual», con 30 h de clases teóricas y 30 h de seminarios
10	Universidad de Extremadura	Dermatología	4.º	1.º cuatrimestre	6	6	40	45	0	0	15	90	

Tabla 2 (continuación)

Posición en 2020 (según nota de corte)	Nombre de la universidad	Nombre de la asignatura	Curso en el que se imparte	Cuatrimestre o carácter anual	Créditos ECTS totales de la asignatura	Créditos ECTS de la parte de Dermatología	Número de temas teóricos según guía docente	Horas teóricas según guía docente	Número de temas en seminarios y talleres	Horas de seminarios y talleres	Horas de prácticas clínicas	Horas totales de docencia según carga de créditos (contemplan parte de trabajo autónomo)	Comentarios
11	Universidad de Málaga	Dermatología, Inmunopatología y Toxicología	3.º	2.º cuatrimestre	9	4	7	20,25		12	8,25	100	
12	Universidad de Murcia	Dermatología	5.º	2.º cuatrimestre	4,5	4,5	32		40	7	16	112,5	
13	Universitat de Barcelona Campus Clínic	Dermatología	5.º	1.º cuatrimestre	5	5	9	25		7	40	125	
14	Centro Universitario de la Defensa de Madrid	Dermatología	4.º	2.º cuatrimestre	4,5	4,5	16	16	11	11	46	125	
15	Universidad de Córdoba	Dermatología Médico-Quirúrgica y Venereología	5.º	1.º cuatrimestre	6	6	19	19	6	12	18	150	
16	Universidad de Cádiz	Dermatología	4.º	2.º cuatrimestre	6	6	30	30	5	13	46	150	

Tabla 2 (continuación)

Posición en 2020 (según nota de corte)	Nombre de la universidad	Nombre de la asignatura	Curso en el que se imparte	Cuatrimestre o carácter anual	Créditos ECTS totales de la asignatura	Créditos ECTS de la parte de Dermatología	Número de temas teóricos según guía docente	Horas teóricas según guía docente	Número de temas en seminarios y talleres	Horas de seminarios y talleres	Horas de prácticas clínicas	Horas totales de docencia según carga de créditos (contemplan parte de trabajo autónomo)	Comentarios
17	Universitat Pompeu Fabra	Dermatología	4.º	2.º cuatrimestre	4	4	24	48		8	16	100	
18	Universidad de Castilla La Mancha-Ciudad Real	Dermatología	4.º	Anual	6	6	24	24	16	26	20	150	
19	Universidad de La Laguna	Dermatología	4.º	Anual	4,5	4,5	21	21	5	5	17	112,5	
20	Universidad de Castilla La Mancha-Albacete	Dermatología	4.º	Anual	6	6	4	17		12	33	150	
21	Universitat de Barcelona Campus Bellvitge	Dermatología	5.º	1.º cuatrimestre	5	5	20	20	4	4	36	125	
22	Universidad de Las Palmas de Gran Canaria	Dermatología, Alergología e Inmunología clínica	3.º	2.º cuatrimestre	7,5	4,5 (estimados)	32	32	7	14	14	112,5	
23	Universidad Pública de Navarra	Dermatología	3.º	2.º cuatrimestre	3	3	20	20		8	0	75	

Tabla 2 (continuación)

Posición en 2020 (según nota de corte)	Nombre de la universidad	Nombre de la asignatura	Curso en el que se imparte	Cuatrimestre o carácter anual	Créditos ECTS totales de la asignatura	Créditos ECTS de la parte de Dermatología	Número de temas teóricos según guía docente	Horas teóricas según guía docente	Número de temas en seminarios y talleres	Horas de seminarios y talleres	Horas de prácticas clínicas	Horas totales de docencia según carga de créditos (contemplan parte de trabajo autónomo)	Comentarios
24	Universidad de Oviedo	Dermatología	4.º	2.º cuatrimestre	6	6						150	
25	Universidad de Salamanca	Dermatología	5.º	1.º cuatrimestre	4	4	35	39	2	15	2	100	
26	Universidad del País Vasco (castellano)	Dermatología	4.º	1.º cuatrimestre	6	6	28	28	10	15	16	150	5 grupos distintos (en Álava, Guipúzcoa y Vizcaya, con variabilidad de guías docentes)
27	Universitat de les Illes Balears	Dermatología	4.º	2.º cuatrimestre	3	3	21	20		3	5	75	
28	Universitat Rovira i Virgili	Dermatología	4.º	Anual	4	4	26	26		10		100	
29	Universidad de Santiago de Compostela	Dermatología	5.º	1.º cuatrimestre	4	4	30	30	4	4	13	100	
30	Universidad de Zaragoza	Dermatología, Inmunopatología y Toxicología	3.º	2.º cuatrimestre	9	4	7	20,25		14,25	6	100	

Tabla 2 (continuación)

Posición en 2020 (según nota de corte)	Nombre de la universidad	Nombre de la asignatura	Curso en el que se imparte	Cuatrimestre o carácter anual	Créditos ECTS totales de la asignatura	Créditos ECTS de la parte de Dermatología	Número de temas teóricos según guía docente	Horas teóricas según guía docente	Número de temas en seminarios y talleres	Horas de seminarios y talleres	Horas de prácticas clínicas	Horas totales de docencia según carga de créditos (contemplan parte de trabajo autónomo)	Comentarios
31	Universidad de Valladolid	Dermatología	4.º	1.º cuatrimestre	5	5	25	25	8	12		125	
32	Universidad de Cantabria	Dermatología Médico-Quirúrgica y Venereología	4.º	1.º cuatrimestre	6	6	30	30		10	14	150	
33	Universidad de Zaragoza-Huesca	Dermatología	3.º	2.º cuatrimestre	9	4	7	20,25		14,25	6	100	
34	Universitat Autònoma de Barcelona	Dermatología clínica	5.º	Anual	4	4	25		8		10	100	
35	Universitat de Lleida	Dermatología	5.º	1.º cuatrimestre	4	4	26	25	16	16		100	
36	Universitat de Girona	Dermatología: (1) Órganos del sentido: la piel y (2) Cirugía plástica	5.º	2.º cuatrimestre	11	6 (estimados)	19	18		8		150	

Tabla 2 (continuación)

Posición en 2020 (según nota de corte)	Nombre de la universidad	Nombre de la asignatura	Curso en el que se imparte	Cuatrimestre o carácter anual	Créditos ECTS totales de la asignatura	Créditos ECTS de la parte de Dermatología	Número de temas teóricos según guía docente	Horas teóricas según guía docente	Número de temas en seminarios y talleres	Horas de seminarios y talleres	Horas de prácticas clínicas	Horas totales de docencia según carga de créditos (contemplan parte de trabajo autónomo)	Comentarios
37	Universidad del País Vasco (euskera)	Dermatología	4.º	1.º cuatrimestre	6	6	28	28	10	15	16	150	5 grupos distintos (en Álava, Guipúzcoa y Vizcaya, con variabilidad de guías docentes)
<i>Centros privados</i>													
38	Universitat de Vic- Universitat Central de Catalunya	Órganos de los sentidos: la piel	5.º	Anual	5	5	17						
39	Universidad Católica de Murcia	Dermatología	4.º	1.º cuatrimestre	4,5	4,5	43	26		6	13,5	125	
39	Universidad Católica de Valencia San Vicente Mártir	Dermatología	5.º	1.º cuatrimestre	6	6	25	45		5	17,5	112,5	
39	Universitat Internacional de Catalunya	Dermatología	5.º	1.º cuatrimestre	4	4	30	30		14	16	100	También hay una optativa de Dermatología Práctica
39	Universidad de Navarra	Dermatología	5.º	1.º cuatrimestre	3	3	27	27		7,5		75	

Tabla 2 (continuación)

Posición en 2020 (según nota de corte)	Nombre de la universidad	Nombre de la asignatura	Curso en el que se imparte	Cuatrimestre o carácter anual	Créditos ECTS totales de la asignatura	Créditos ECTS de la parte de Dermatología	Número de temas teóricos según guía docente	Horas teóricas según guía docente	Número de temas en seminarios y talleres	Horas de seminarios y talleres	Horas de prácticas clínicas	Horas totales de docencia según carga de créditos (contemplan parte de trabajo autónomo)	Comentarios
39	Universidad CEU Cardenal Herrera	Patología de los órganos de la piel y de los sentidos	4.º	2.º cuatrimestre	9	3,5 (estimados)	27				0	100	Según guía docente, la actividad presencial se limita a 100 h teóricas (igual antes de la pandemia de COVID-19)
39	Universidad Francisco de Vitoria	Dermatología	4.º	2.º cuatrimestre	3	3	14	25,5			35	75	
39	Universidad Alfonso X el Sabio	Dermatología	4.º	2.º cuatrimestre	6	6	28	28	7	7	30	150	
39	Universidad Europea de Madrid	Formación clínica VIII: Dermatología	5.º	Anual	8	8	30	50		8	100	200	

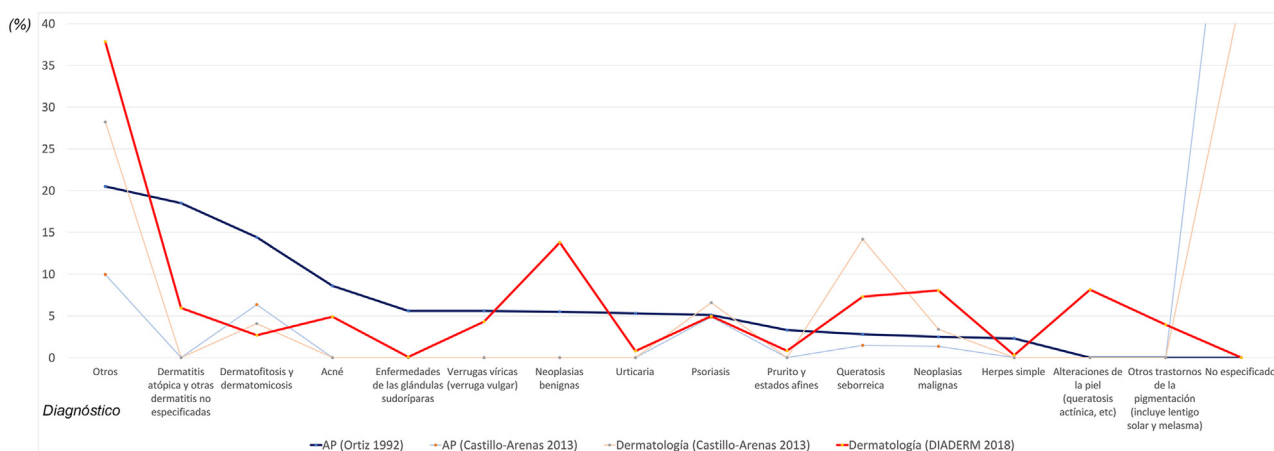


Figura 1 Porcentaje relativo sobre el total de lesiones dermatológicas vistas o carga asistencial por enfermedades cutáneas. Datos de Atención Primaria (AP) y Dermatología agregados y modificados a partir de Ortiz et al.⁴, Castillo-Arenas et al.⁵ y Buendía-Eisman et al.⁷.

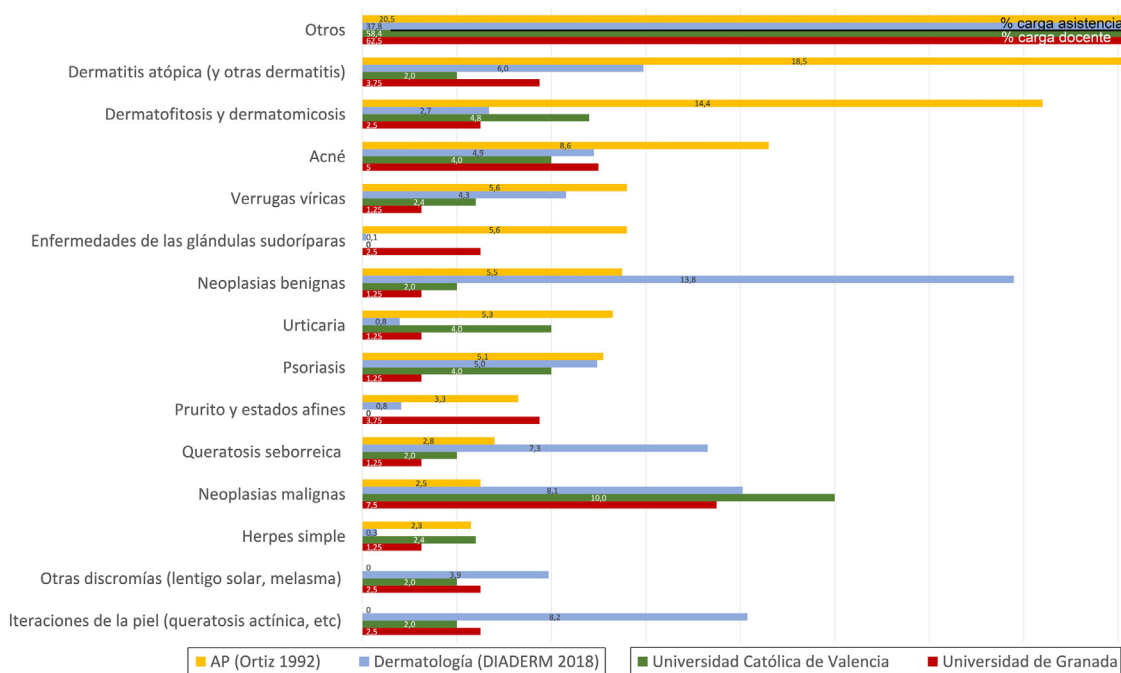


Figura 2 Porcentaje relativo de carga asistencial por enfermedades cutáneas según estudios de Atención Primaria (AP) y Dermatología, relacionado con el porcentaje relativo de carga docente según el temario teórico por enfermedades cutáneas de las facultades de Medicina de la Universidad de Granada y de la Universidad Católica de Valencia.

Discusión

En el presente estudio se han descrito las características cuantitativas y cualitativas de las asignaturas de pregrado con contenido docente propio de DMQyV en España. Al comparar los temarios teóricos y la carga docente relativa de diagnósticos concretos con los de estudios anteriores de casuística de dermatólogos y médicos de Atención Primaria, se ha podido constatar que únicamente en 2 diagnósticos la carga docente se aproxima a la de la casuística de los dermatólogos generales.

Así pues, a tenor de los datos presentados, los diagnósticos de la enfermedad dermatológica de médicos de Atención Primaria y dermatólogos generales españoles están infrarrepresentados en la docencia teórica de las asignaturas con contenido propio de la especialidad de DMQyV en nuestro país.

No hemos encontrado otros trabajos científicos con una aproximación similar. Se han seleccionado diagnósticos y se han agrupado sus frecuencias en los 3 artículos de base española con planteamientos similares, tratando de lograr grupos diagnósticos comparables.

El estudio tiene fortalezas, como su relevancia, su aproximación -que creemos novedosa- y la recopilación de datos comparativos de los distintos centros con facultades de Medicina de España.

Somos conscientes de que la importancia de una enfermedad depende no solo de su frecuencia, sino también de su relevancia (morbimortalidad asociada), por lo que la metodología empleada podría tener limitaciones. Pero nos preguntamos: ¿qué busca una asignatura en la carrera? ¿Representar las áreas que un médico especialista debería cuidar más o capacitar al médico graduado (general y especialista en Medicina Familiar y Comunitaria) en el reconocimiento y manejo básico de las enfermedades más comúnmente consultadas? Si se plantea como lo segundo, creemos que las consideraciones de morbimortalidad no resultan imprescindibles en la aproximación metodológica del trabajo. Aunque las 2 facultades elegidas tienen temarios teóricos muy parecidos a los de otras facultades, los temas y su carga temporal estimada no se ajustan totalmente a la realidad docente, a partir de cuyo día a día se podrían aplicar factores correctores por los seminarios, los talleres, las tutorías, la parte de trabajo autónomo por el estudiante y, por supuesto, las prácticas clínicas. En estas adaptaciones curriculares de la asignatura de pregrado consideramos esencial no dejar de tener en consideración la visión y opinión de los alumnos para acometerlas.

Una limitación de cara a la aproximación de la carga asistencial de la enfermedad cutánea en Atención Primaria ha sido el número escaso de estudios que permitan estimarla en este entorno. Por ello, consideramos que se deberían repetir periódicamente estudios similares a los de DIADERM⁸, cuyos datos se recogieron en 2016⁷ y cuya metodología se podría aplicar a estudios en otras especialidades, como la de Medicina Familiar y Comunitaria. Estudios como los de DIADERM han permitido conocer las derivaciones evitables en la sanidad pública de Atención Primaria a Dermatología⁹, si existen variaciones estacionales en los diagnósticos¹⁰, cómo se han aplicado las teleconsultas¹¹ y las dificultades en la codificación de diagnósticos dermatológicos¹², trabajos que se podrían replicar de forma muy aproximada a otras especialidades. También han permitido conocer la dimensión de parcelas con gran peso actualmente en la especialidad de DMQyV, como la oncología cutánea¹³, y algunas menos representadas en la mayoría de los entornos, como las enfermedades anogenitales y las venéreas¹⁴.

Conclusiones

La carga docente teórica infrarrepresenta en gran medida las enfermedades cutáneas más comúnmente consultadas en Atención Primaria. Creemos que los graduados en Medicina deberían estar capacitados en el reconocimiento y manejo básico de las enfermedades más frecuentemente consultadas en medicina general y de Atención Primaria. Considerando que las consultas de médicos generales, rurales y de especialistas en Medicina Familiar y Comunitaria reciben entre un 2,5 y un 20% de consultas relacionadas con enfermedad cutánea, resulta oportuno reevaluar qué contenidos deben adquirir o recuperar una mayor representación en la carga docente de la asignatura de Dermatología.

Por ello, con base en los resultados obtenidos, consideramos óptimo incrementar, idealmente mediante metodologías de apoyo a la docencia teórica (como seminarios, talleres, estudios del caso, tutorías, trabajo autónomo guiado, etc.), la carga lectiva referida a cuadros de dermatitis, dermatosis infecciosas, acné, psoriasis, urticaria y, finalmente, las neoplasias benignas y su diagnóstico diferencial con las malignas.

Replantear la carga docente por temas, o la aplicación de correcciones en contenidos alternativos a las clases teóricas, redundaría en una mejor docencia, más ajustada a la realidad que encontrarán tras graduarse, y a una más adecuada orientación y atención a los pacientes a los que tengan oportunidad de asistir.

Financiación

El presente trabajo se presentó durante la V Convocatoria de Proyectos de Innovación Docente de la Universidad Católica de Valencia San Vicente Mártir y recibió una beca que contribuyó a completarlo.

Conflicto de intereses

Los autores declaran no tener ningún conflicto de intereses.

Bibliografía

1. Montero-Vilchez T, Molina-Cabrerizo M, Ortega-Olmo R, Serrano-Ortega S, Arias-Santiago S, Buendía-Eisman A. What do medical students think about dermatology? A prospective observational study. *Actas Dermosifiliogr*. 2022;50001-7310(22)00256-3.
2. Orden SND/948/2021, de 8 de septiembre, por la que se aprueba la oferta de plazas y la convocatoria de pruebas selectivas 2021 para el acceso en el año 2022, a plazas de formación sanitaria especializada para las titulaciones universitarias de grado/licenciatura/diplomatura de Medicina, Farmacia, Enfermería y ámbito de la Psicología, la Química, la Biología y la Física. BOE núm. 218, de 11 de septiembre de 2021. pp. 110491-821 [consultado 1 Jun 2022]. Disponible en: https://www.boe.es/diario_boe/txt.php?id=BOE-A-2021-14809.
3. Julian CG. *Dermatology in general practice*. *Br J Dermatol*. 1999;1413:518–20.
4. Ortiz A, Herrera T, Pérez-del-Molino C, Piñero F, Perales ML, Muñoz P. Epidemiología de las enfermedades dermatológicas en atención primaria. *Rev San Hig Pub*. 1992;66:71–82.
5. Castillo-Arenas E, Garrido V, Serrano-Ortega S. Motivos dermatológicos de consulta en atención primaria. Análisis de la demanda derivada. *Actas Dermosifiliogr*. 2013;105:271–5.
6. Notas de corte: Medicina [página web] 2022 [consultado 15 Jun 2022]. Disponible en: <https://notasdecorte.es>.
7. Buendía-Eisman A, Arias-Santiago S, Molina-Leyva A, Gilaberte Y, Fernández-Crehuet P, Husein-ElAhmed H, et al. Análisis de los diagnósticos realizados en la actividad ambulatoria dermatológica en España: muestreo aleatorio nacional DIADERM. *Actas Dermosifiliogr*. 2018;109:416–23.
8. Díaz Díaz RM. DIADERM: A study of diagnoses in outpatient dermatology practice. *Actas Dermosifiliogr (Engl Ed)*. 2018;109:388.
9. González-Cruz C, Descalzo M, Arias-Santiago S, Molina-Leyva A, Gilaberte Y, Fernández-Crehuet P, et al. Proportion of potentially avoidable referrals from primary care to dermatologists

- for cystic lesions or benign neoplasms in Spain: Analysis of data from the diaderm study. *Actas Dermosifiliogr (Engl Ed)*. 2019;110:659–65.
10. Gonzalez-Cantero A, Arias-Santiago S, Buendía-Eisman A, Molina-Leyva A, Gilaberte Y, Fernández-Crehuet P, et al. Do dermatologic diagnosis change in hot vs. cold periods of the year? A sub-analysis of the DIADERM national sample (Spain 2016). *Actas Dermosifiliogr (Engl Ed)*. 2019;110:734–43.
 11. González-López G, Descalzo-Gallego M, Arias-Santiago S, Molina-Leyva A, Gilaberte Y, Fernández-Crehuet P, et al. Referral of patients to dermatology and teledermatology consultations in Spain. DIADERM study. *Actas Dermosifiliogr (Engl Ed)*. 2019;110:146–52.
 12. González-López G, García-Doval I, Molina-Leyva A, Descalzo-Gallego MA, Taberner R, Gilaberte Y, et al. Problemas de la CIE-10 para la codificación de diagnósticos dermatológicos. Estudio DIADERM. *Actas Dermosifiliogr*. 2018;109:893–9.
 13. Martín-Gorgojo A, Descalzo-Gallego M, Arias-Santiago S, Molina-Leyva A, Gilaberte Y, Fernández-Crehuet P, et al. ¿Cuánta carga asistencial supone la enfermedad tumoral cutánea en la actividad ambulatoria en la Dermatología española? Resultados del muestreo aleatorio nacional DIADERM. *Actas Dermosifiliogr*. 2021;112:632–9.
 14. Martín-Gorgojo A, Comunión-Artieda A, Descalzo-Gallego MA, Arias-Santiago S, Molina-Leyva A, Gilaberte Y, et al. ¿Cuánta carga asistencial suponen las infecciones de transmisión predominantemente sexual y otras dermatosis anogenitales en las consultas de Dermatología en España? Resultados del muestreo aleatorio nacional DIADERM. *Actas Dermosifiliogr*. 2022;113:22–9.