

## **Diferencias de género en las tesis doctorales de Biblioteconomía y Documentación defendidas en las universidades españolas (1986-2005)**

### **Gender Gap in Doctoral Theses in Library and Information Science Submitted in Spanish Universities from 1986 to 2005**

Muñoz-Muñoz, Ana M.

Profesora del Departamento de Biblioteconomía y Documentación.

Instituto de Estudios de la Mujer Universidad de Granada, Granada, España

E-mail: anamaria@ugr.es

#### **Resumen**

**Introducción.** En España la formación y los estudios de Biblioteconomía y Documentación hasta 1974 eran exclusivamente de mujeres, creándose cinco años más tarde las Escuelas y Diplomaturas universitarias, y desde 1994 las primeras Facultades y Licenciaturas. El objetivo es estudiar las diferencias de género en todo el proceso que conlleva la realización y defensa de una tesis doctoral. **Material y Métodos.** Los datos proceden de la base de datos española Teseo. Se aplicó una metodología basada análisis cuantitativo, se utilizó la variable género en los indicadores autor, dirección y miembros del tribunal de las tesis. **Análisis.** Se analizan las tesis doctorales defendidas en las Universidades españolas en el área de Biblioteconomía y Documentación el período de 1986 hasta el 2005: la presencia de mujeres como autoras, directoras, codirectoras y como participantes en los tribunales de tesis. **Conclusiones.** Los resultados muestran que a pesar de haber una presencia igualitaria de mujeres que defienden sus tesis con respecto a los hombres. En la dirección y participación de mujeres en funciones que implican reconocimiento en el ámbito académico la intervención de las mujeres es aun muy escasa.

#### **Palabras clave**

Tesis doctorales, Biblioteconomía y Documentación, Género, España

## **Abstract**

**Introduction.** Training for and the study of Library Information Science was exclusively for women in Spain until 1974, the University Colleges and Bachelor Degrees being created five years later and the first Faculties and five-year degrees in 1994. The aim is to study gender differences during the whole process of completing and defending a doctoral thesis. **Methods and materials.** Data is from the Spanish database Teseo. A methodology based on quantitative analysis was applied, the gender variable was used in the theses' author indicators, supervision and defense committee members. **Analysis.** Doctoral theses submitted in Spanish Universities in Library Information Science during the 1986 to 2005 period are analysed: the presence of women as authors, supervisors, co-supervisors and as members of theses committees. **Conclusion.** The results show an equal presence of women submitting theses as men. However, in the areas of supervision and women's participation in roles which imply recognition in the academic world their participation is still very scarce.

## **Keywords**

Thesis dissertations, Library & Information Science, Gender, Spain

## **Introducción**

En España la formación y los estudios de Biblioteconomía y Documentación (ByD) hasta hace poco eran exclusivamente de mujeres, en 1974 la Escuela de Bibliotecarias pasa a llamarse Escuela de Bibliología dejando de ser exclusivamente femenina (García Ejarque 1993; Estivill 1992; Orpi 1973; Vázquez Ramil 2001; Muñoz-Muñoz, 2015, 2016). A partir del Real Decreto 3104/1978, de 1 de diciembre, se crean las Escuelas y Diplomaturas universitarias, con lo que se institucionalizan estos estudios: diplomatura desde 1983, licenciatura desde 1994 y tercer ciclo nacidos en los últimos ocho años. La existencia del segundo y tercer ciclo de enseñanza ha propiciado un incremento de lecturas de tesis y de actividades de investigación y desarrollo en Ciencias de la Documentación.

En la actualidad los estudios de ByD siguen siendo una carrera feminizada, es una de las titulaciones universitarias que cuenta con más número de alumnas que de alumnos en sus matriculas (INE). Consecuentemente la presencia de mujeres debería ser mayor que la de los hombres en todo el proceso que conlleva la realización y defensa de una tesis doctoral: elección del director/a, constitución de un tribunal y lectura de la misma.

El objeto de este artículo es analizar la presencia de mujeres en las tesis doctorales desarrolladas y/o defendidas en los centros universitarios españoles de ByD. Los objetivos que se plantean son: conocer en qué proporción defienden sus tesis las mujeres con respecto a los varones, analizar en qué medida dirigen y codirigen tesis doctorales mujeres con respecto a los hombres, estudiar la composición de los miembros del tribunal y la presencia de mujeres por universidades.

## **Material y Método**

La fuente de información bibliográfica empleada ha sido Teseo, base de datos del Consejo de Coordinación Universitaria, editada y realizada en Madrid por el Centro de Proceso de Datos del Ministerio de Educación, Cultura y Deporte que recoge las tesis doctorales defendidas en las universidades españolas desde 1976, la información procede de la Comisión de Doctorado de las Universidades que es remitida al Consejo de Universidades. La bases de datos Teseo utiliza descriptores creados a partir del código de normalización internacional propuesto por la Unesco. Como disciplina la Documentación se ubica en el área de Lingüística y en concreto de

Lingüística aplicada, en los que se encuentran los siguientes descriptores: Bibliometría, Bilingüismo, Documentación, Documentación automatizada, Enseñanza de lenguas, Lengua y literatura, Lenguaje infantil, Lenguajes documentales, Lingüística computacional, Patología y Corrección del lenguaje, Sumarios, Traducción automática y Traducción e interpretación.

La búsqueda se realizó bajo los descriptores Documentación, Bibliometría, Documentación automatizada y Lenguajes documentales. El resultado fue de 321 registros los cuales se pasaron al gestor de referencias bibliográficas ProCite5, en el que se efectuó una segunda búsqueda por los campos de centro de realización, programa de doctorado y departamento, que incluye Teseo pero que no son recuperables. La estrategia fue que contuviesen la palabra biblioteconomía o documentación, como resultado se obtuvieron 130 tesis, de las cuales cinco se eliminaron, pues aunque pertenecían a la Facultad de Traducción y Documentación las tesis eran del área de traducción. Finalmente el análisis se realizó de 125 tesis del área de ByD desde el año 1986 hasta el 2005. A continuación se normalizó los nombres de los autores/as, directores/as y miembros de los tribunales, centros de lectura, departamentos y programas de doctorado.

A partir de los datos obtenidos y normalizados se llevó a cabo el estudio de la producción de tesis doctorales en el área de documentación aplicando el indicador género en las autorías, la dirección y los miembros del tribunal de las tesis. Se aplicó una metodología basada en el análisis cuantitativo.

## Resultados

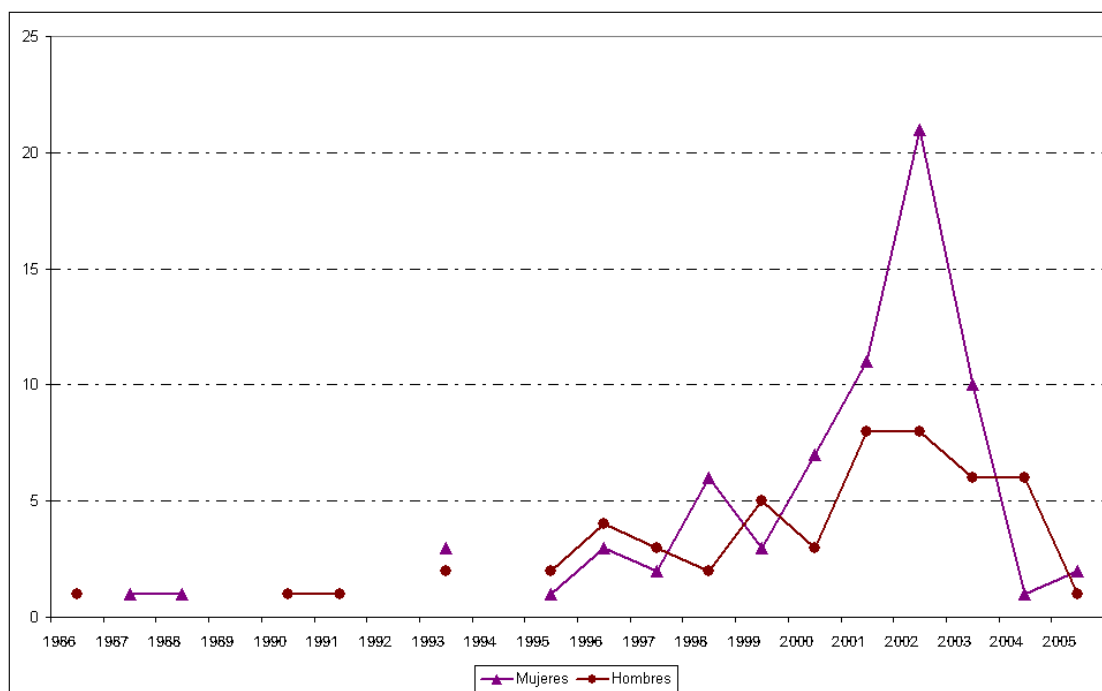
Las mujeres defienden el 57.6 % tesis doctorales pertenecientes al área de ByD (Tab. 1).

<b>Sexo</b>	<b>Autor/a</b>	
Mujer	72	57.6%
Hombre	53	42.4%
Total	125	100.0%

**Tabla 1: Autoría de tesis doctorales por sexo**

Hasta el año 1997 la diferencia de tesis leídas por hombres y mujeres es mínima, pero a partir de ese año el número de tesis leídas por mujeres aumenta dos tercios con respecto a las

tesis de varones, se observa un crecimiento paralelo descendiendo en el 95 con un impulso acelerado a partir del año 2000. En general el año más productivo de defensa de tesis doctorales es el 2002, con un total de 29 tesis de las cuales 21 han sido defendidas por mujeres (Gráf. 1).



**Figura 1: Evolución de la producción de tesis por años según el sexo de las autoras/es (1996-2005)**

En cuanto las direcciones de tesis, del total de directoras y directores de tesis (156-3) menos de la mitad son mujeres, el 29 % (44). Siendo directora principal en el 28% de las tesis con respecto a los hombres y como secundaria en el 29% (Tab. 2).

Sexo	1er Director/a		2º Director/a	
	Nº	%	Nº	%
Mujer	35	28.0 %	9	29.0%
Hombre	87	69.6 %	22	71.0%
Desconocido	3	2.4%	0	0.0%
Total	125	100.0%	31	100.0%

**Tabla 2: Direcciones por sexo**

En las direcciones de tesis individuales el 33% de las tesis han sido dirigidas por mujeres (Tab. 3).

-	Sexo	Tesis	
<b>Direcciones</b>	Mujer	30	33.0 %
	Hombre	61	67.0 %
<b>Total</b>	-	91	100.0 %

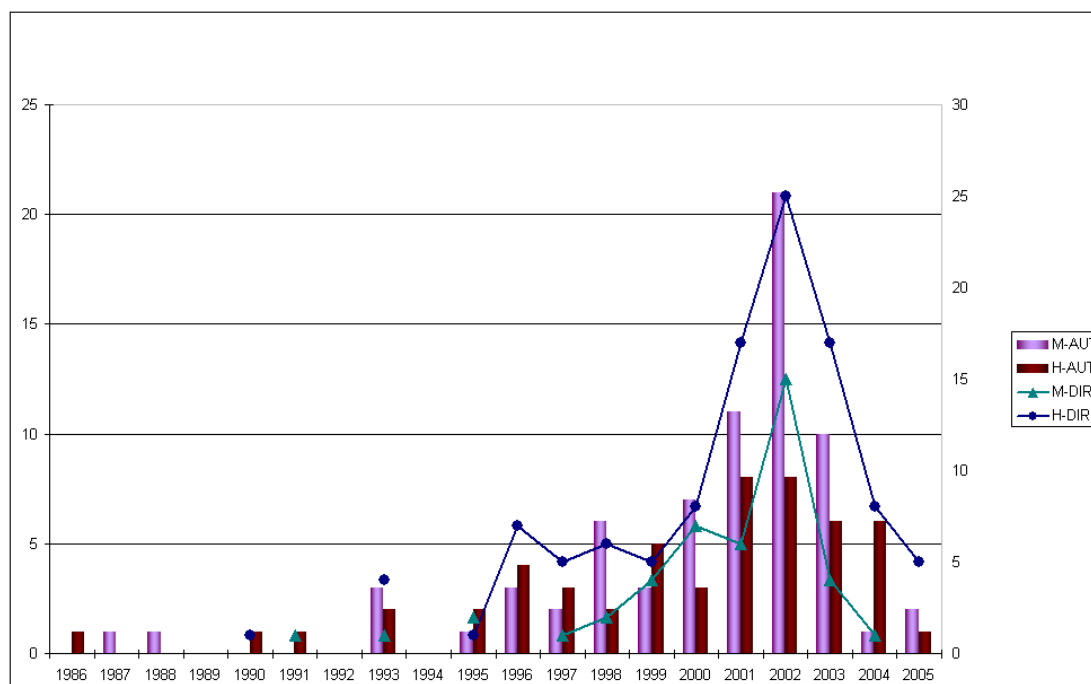
**Tabla 3: Direcciones individuales por sexo**

De las 125 tesis 31 (24.8 %) han sido codirigidas por 62 mujeres y hombres, 15 y 47 respectivamente, de las cuales en once tesis participan mujeres siendo directoras principales en seis de ellas. Teniendo en cuenta el número de mujeres y hombres (62) que participan en las codirecciones, la presencia de mujeres es aun más baja que en las tesis individuales dirigidas por las mismas, el 33.0% con respecto a los varones. Pero si se considera el número de tesis con presencia de mujeres como codirectoras (primera o segunda) es un poco mayor, 35.5%, aumentando 2.5% (Tab. 4).

-	Sexo	Tesis		% Muj.	% Hom.
<b>Codirecciones</b>	Mujer-Mujer	4	12.9 %	35.5 %	-
	Mujer-Hombre	2	6.4 %		87.1 %
	Hombre-Mujer	5	16.1 %		
	Hombre-Hombre	20	64.5 %	-	
<b>Total</b>	-	31	100.0%	-	-

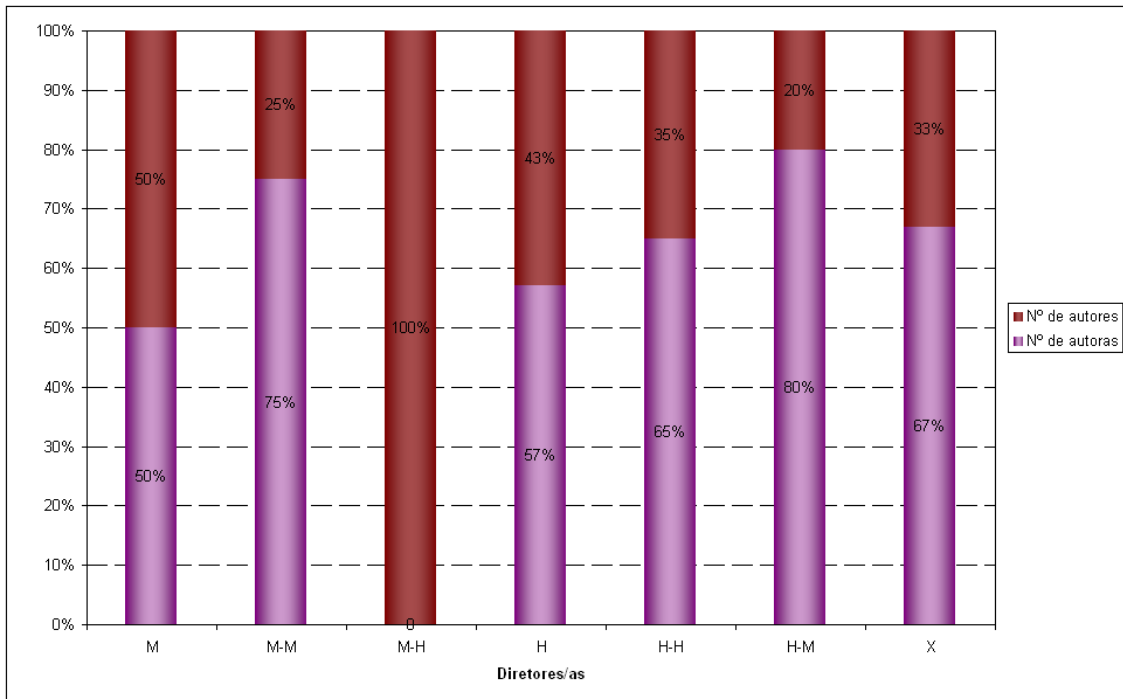
**Tabla 4: Codirecciones por sexo**

La distribución de tesis por años nos indica que a partir el año 1997 hay un aumento constante y paralelo tanto en las tesis defendidas como en las dirigidas por mujeres, salvo en el año 2001 que descienden el número de directoras. El periodo más productivo de defensa de tesis doctorales es el de 2000 a 2003 y el de tesis dirigidas por mujeres es el 2002. En cambio, en la dirección de tesis por varones se observan altibajos en el periodo del 1995 al 1999 volviendo a ascender aceleradamente desde el año 1999 hasta el 2002 fecha en la que se defienden en general el mayor número de tesis (Gráf. 2).



**Figura 2: Distribución de tesis por años según el sexo de las autoras/es y de las codirectoras/es (1)**

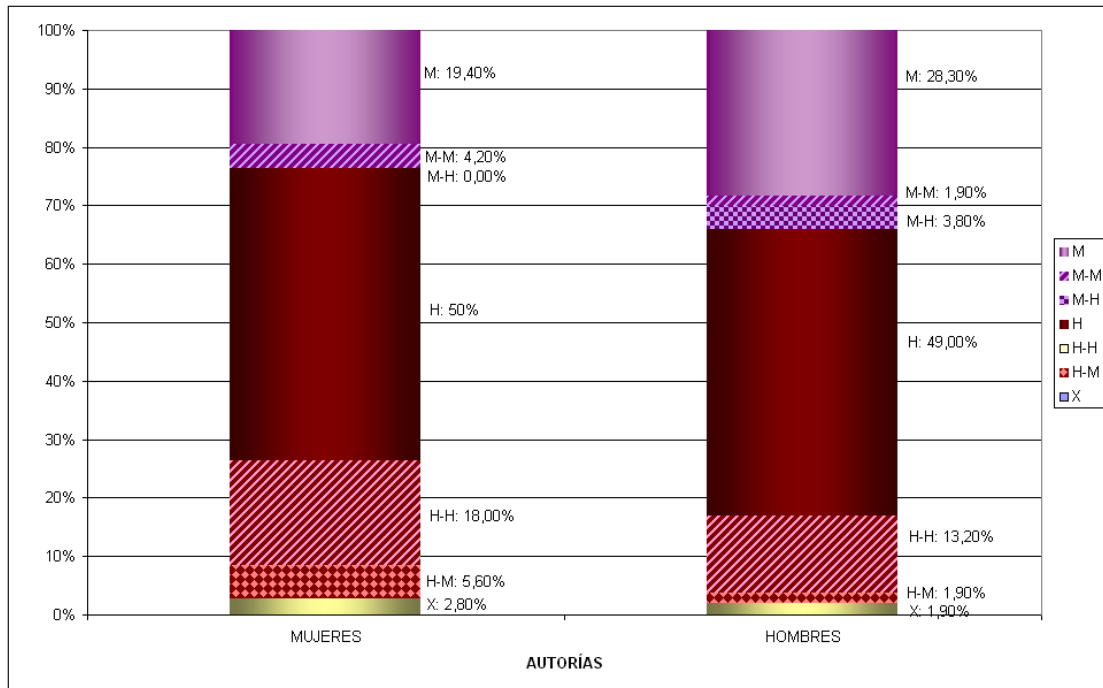
Del total de tesis dirigidas únicamente por mujeres, un 50% corresponde a tesis defendidas por mujeres y el otro 50% defendidas por hombres. En cambio los hombres dirigen el 57% de tesis defendidas por mujeres y el 43% por hombres. El número de tesis defendida por mujeres y codirigidas por dos mujeres constituye un 75%. Porcentaje que disminuye cuando la codirección es realizada por dos hombres representando un 65% de las tesis de las tesis defendidas por mujeres. Cuando la codirección esta compuesta por ambos sexos (hombre y mujer o mujer y hombre), en el 80% de las tesis defendidas por mujeres el director principal es un hombre y en el 100% de las tesis defendidas por hombres la directora principal es una mujer (Gráf. 3).



**Figura 3: Porcentaje de autoras/es y directoras/es por sexo**

Los directores han dirigido tesis a mujeres y hombres en una proporción del 50% y del 49%. En cambio las directoras han dirigido a autoras en un 19.40% de los casos y a autores en un 28.30%. En las codirecciones formadas por dos varones la proporción ha sido de 18% a autoras y del 13.20% a autores. En las formadas por dos mujeres: de 4.20% a autoras y de 1.90% a autores. En las codirigidas por dos sexos distintos, la codirección de un hombre y una mujer representa el 5.60% de las autoras (Gráf. 4).





**Figura 4: Porcentajes por sexo de las direcciones de tesis según el sexo de las autoras/es**

En la distribución por años se observa que en las tesis defendidas por mujeres, el año 2002 es en el que hay más directoras (5) y directores (8) que dirigen tesis a mujeres, en cambio el año 2001 es el que hay más directoras (2) y directores (5) que dirigen tesis a hombres (Tab. 5).

Años	Direcciones y codirecciones de tesis defendidas por mujeres						Direcciones y codirecciones de tesis defendidas por hombres							
	M	M-M	M-H	H	H-H	H-M	X	M	M-M	M-H	H	H-H	H-M	X
-							X							X
1986		-				-	-					-	-	1
1987		-				-	1					-	-	-
1988		-				-	1					-	-	-
1989		-				-	-					-	-	-
1990		-				-	-					-	-	-
1991		-				-	-					-	-	-
1992		-				-	-					-	-	-
1993		-				-	-					-	-	-
1994		-				-	-					-	-	-
1995		-				-	-					-	-	-
1996		-				-	-					-	-	-
1997		-				1	-					-	-	-
1998		-				-	-					-	-	-
1999		-				-	-					1	-	-
2000		2				-	-					1	-	-
2001		-				1	-					1	-	-
2002		1				2	-					1	-	-
2003		-				-	-					1	-	-
2004		-				1	-					1	-	-
2005		-				1	-					1	-	-

**Tabla 5: Relación autoras y directoras por años**

El grado de concentración indica claramente que entre 17 y seis tesis han sido dirigidas exclusivamente por varones y entre dos y una han sido dirigidas por ambos superando las tesis dirigidas por hombres a las dirigidas por mujeres (Tab.6).

N° de direcciones		N° de tesis dirigidas
Mujeres	Hombres	
-	1	17
-	2	9
-	2	6
1	3	4
-	-	3
9	10	2
22	30	1

**Tabla 6: Grado de concentración en la dirección de tesis doctorales por género**

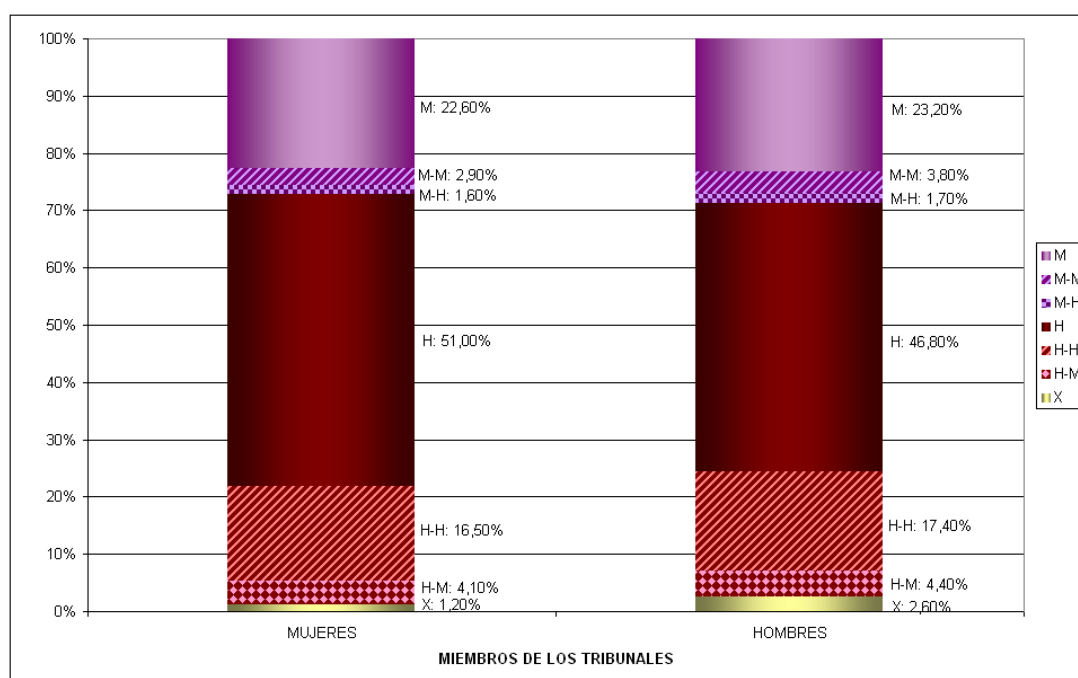
La participación de mujeres en los tribunales de tesis doctorales en el área de documentación (2) es baja, un 39,6%, aproximadamente de cada cinco miembros las mujeres representan a dos.

El grado de concentración de miembros del tribunal muestra que en la mayoría de los tribunales (33 y 36) la presencia de miembros femeninos es bastante menor que la masculina, conformando entre el 20% y el 40 % del total de los miembros (cinco), y en pocos tribunales la presencia de éstas (nueve y seis) es mayoritaria. (Tab. 7).

N° de miembros de tribunal		Tribunales de tesis
Mujeres	Hombres	
2	3	36
1	4	33
3	2	19
4	1	6
-	5	9
5	-	6

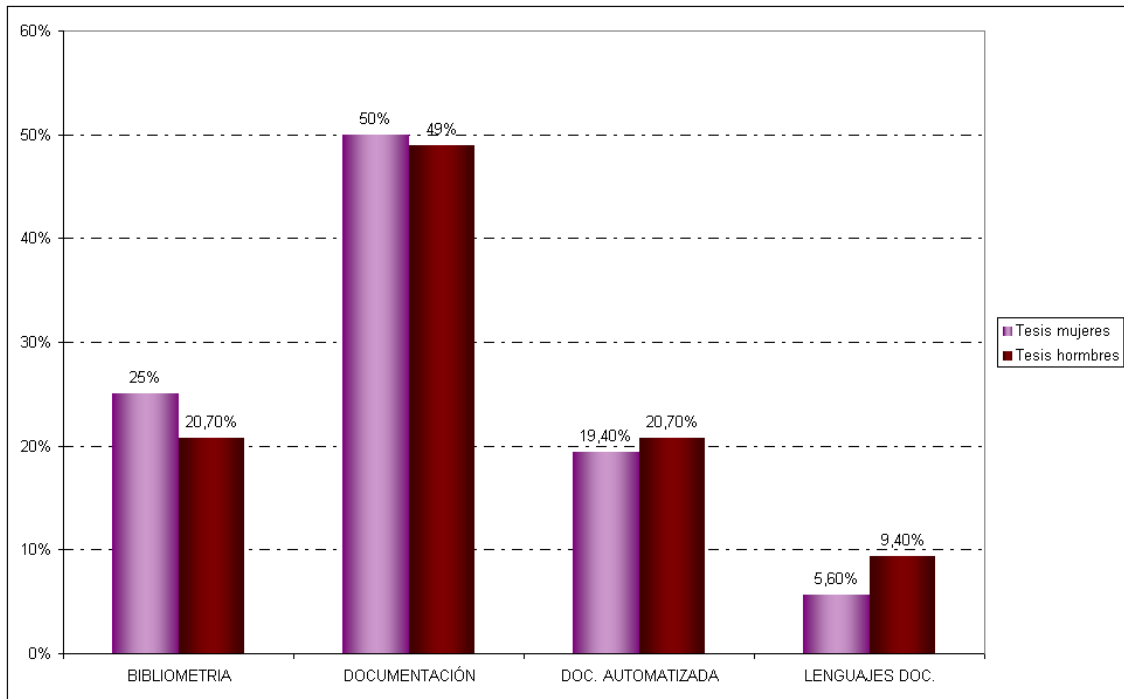
**Tabla 7: Grado de concentración de la distribución por sexo de los miembros de tribunal de tesis doctorales**

La proporción de mujeres que conforman los tribunales de tesis, con respecto a la de hombres, es mínima cuando la dirección de las tesis es llevada a cabo tanto por hombres como por mujeres (Gráf. 5).



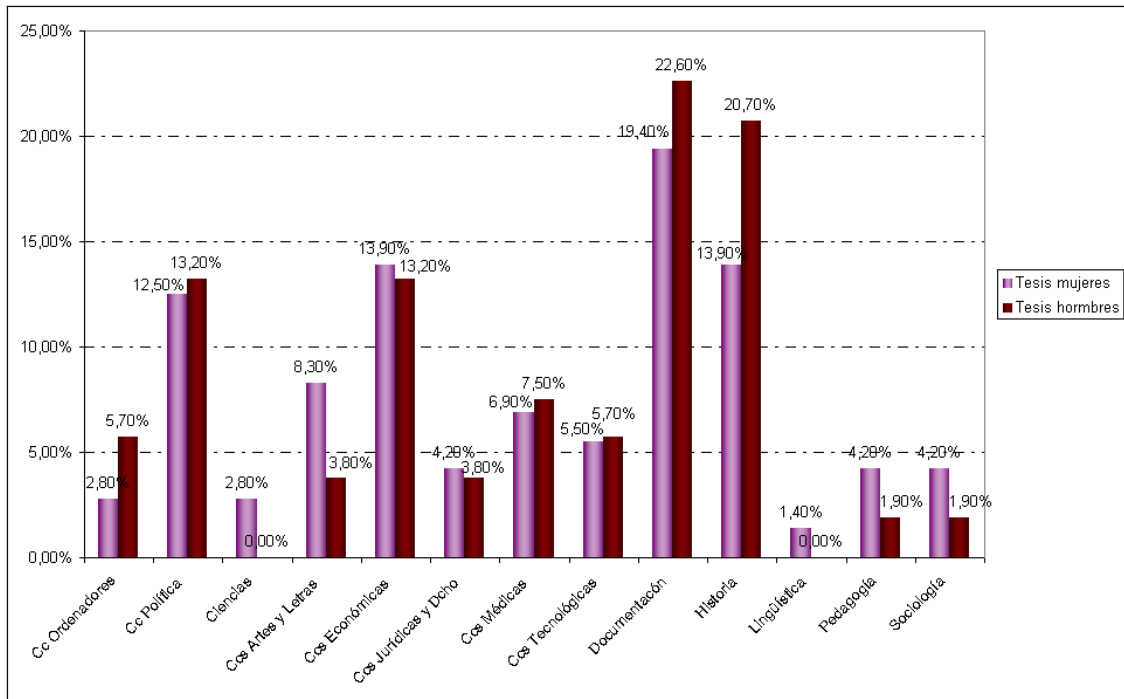
**Figura 5: Porcentaje por sexo de la composición de los miembros de los tribunales según el sexo de las directoras/es**

En la elección de materias para realizar las tesis, teniendo en cuenta los descriptores propios de documentación que ofrece Teseo, tanto las autoras como los autores de las tesis se decantan principalmente por temas de Documentación, seguidos de Bibliometría, Documentación automatizada y Lenguajes documentales. Se aprecia una diferencia en los temas de Bibliometría preferidos por las mujeres y en los Lenguajes documentales por los hombres (Gráf. 6).



**Figura 6: Porcentajes de tesis por sexo de las autoras/es según los descriptores principales**

El gráfico 7 siguiente muestra que para desarrollar su investigación las disciplinas de Ciencias de las artes y de las letras, Pedagogía y Sociologías son las preferidas por las mujeres con respecto a los hombres, además de las Ciencias Puras y la Lingüística. Mientras que los hombres, a diferencia de las mujeres, estudian más los temas desde las Ciencias de los ordenadores y de la Historia. Es importante como en la disciplina de Documentación se refleja el interés por los temas relacionados con la profesión, con una escasa diferencia (3%) entre hombres y mujeres.



**Figura 7: Porcentaje de tesis por sexo de las autoras/es según las disciplinas asociadas a los contenidos**

Las Universidades en las que más mujeres defienden sus tesis con respecto los hombres son las de Granada y la Complutense de Madrid. En las que se doctoran casi el doble de mujeres que de hombres. En el resto la diferencia no es significativa, varías entre una y tres tesis.

Universidad	Tesis defendidas por mujeres	Tesis defendidas por hombres	Total
Alcalá de Henares	0	1	1
Autónoma de Barcelona	1	1	2
Carlos III de Madrid	17	15	32
Complutense de Madrid	12	7	19
Extremadura	1	0	1
Granada	17	9	26
León	0	5	5
Murcia	7	10	17
Politécnica de Valencia	2	1	3
Pública de Navarra	1	0	1
Salamanca	4	3	7
Valencia	4	5	9
Zaragoza	1	1	2
-	67	58	125

**Tabla 8: N° de tesis defendidas en las Universidades españolas con programas de doctorado en ByD según el sexo del autor/a (1986-2005)**

Las Universidades con programa de doctorado de ByD en las que dirigen un mayor número tesis son la Carlos III de Madrid, la de Granada, la de Murcia y la Complutense de Madrid, coincidiendo que a mayor número de tesis más mujeres representan el número de directoras. Si se sigue el orden de Universidades en la que las mujeres dirigen más tesis, se observa que: en la Complutense es donde hay más mujeres directoras que hombres, 17 y cuatro respectivamente. Le sigue la Carlos III y la de Murcia, en la primera las mujeres dirigen más tesis pero casi en la misma proporción que los varones, en la segunda ocurre lo contrario, en ambos casos se destaca que la diferencia entre directores y directoras de tesis es mínima. Por último, en la Universidad

de Granada ocurre lo contrario que la Complutense, el número de tesis dirigidas por mujeres es bastante inferior que el de varones, cinco y 27 respectivamente.

Universidad	Tesis dirigidas por mujeres	Tesis dirigidas por hombres	Tesis dirigidas por X	Total tesis dir.	Total tesis codir.
Alcalá de Henares	1	0	-	1	-
Autónoma de Barcelona	1	0	1	2	-
Carlos III de Madrid	13	28	-	41	9
Complutense de Madrid	17	4	-	21	2
Extremadura	-	2	-	2	1
Granada	5	27	-	32	6
León	1	5	-	6	1
Murcia	9	15	-	24	7
Politécnica de Valencia	-	5	-	5	2
Pública de Navarra	1	1	-	2	1
Salamanca	4	4	-	8	1
Valencia	4	3	2	9	-
Zaragoza	1	2	-	3	1
-	57	96	3	156	31

**Tabla 9: N° de tesis dirigidas en las Universidades españolas con programas de doctorado en ByD según el género del director/a (1986-2005)**

### Discusión y conclusiones

Los resultados obtenidos en este estudio presentan una población total de 125 tesis doctorales como resultado de la aplicación de unos criterios de inclusión referidos en la metodología. Probablemente este número pudiera ser algo mayor si se consideran algunos aspectos técnicos-formales de la base de datos Teseo como son: información incompleta hasta la aparición del Real Decreto 778/1998, de 30 de abril, por el que se regula el tercer ciclo de estudios universitarios, que no fue obligatorio el envío de una plantilla estándar con los datos de las tesis doctorales por parte de las universidades. Hasta ese año es frecuente que en algunos registros,



datos como los nombres de los directores en ocasiones no aparecen, ni tampoco del tribunal completo. Por otra parte, hay que considerar que su ritmo de actualización es lento. A esto se suma que el descriptor “Documentación” no es utilizado correctamente, pues no siempre lo encontramos como disciplina sino como el término que indica todo lo relacionado con documentos.

El número total de tesis varía poco con respecto a otros estudios recientes como los de Fuentes i Pujol (2002) y de López Yepes, Fernández Bajón, y Prat Sedeño (2005) , el primero abarca el periodo 1976-2001 con un total de 236 tesis y el segundo 1976-2003 con un total de 490. Las cifras son muy altas, pues en ambos estudios además de analizar las tesis propias del área de documentación incluyen otras de temática documental defendidas en cualquier centro universitario de España. Ambos trabajos utilizan además de Teseo otras bases de datos de tesis doctorales como son Tdc@t (Cataluña) o la propia de la UCM, que en los resultados dan desventaja al resto Universidades que no poseen una base de datos de sus tesis. Ambos trabajos no utiliza criterios de exclusión para la selección de tesis, pues el número de tesis que se estudian se aproximan al que se recuperó en este estudio antes de aplicar los criterios de inclusión. En cambio, el estudio que realiza el profesor Delgado López-Cózar (2003) sobre la situación de la ByD en el 2002, el número de tesis que contabiliza consultado como fuentes Teseo y los catálogos de bibliotecas de ByD es de 25, defendidas en departamentos y centros de ByD, y afirma que “Ciertamente el número de tesis que versen de cualquiera de las disciplinas documentales debe ser mayor. Basándome en estudios anteriores se puede estimar que la cifra oscile entre 35 y 40 para 2002” (Delgado López-Cózar 2003: 363). El resultado de tesis para el año 2002 es muy próximo al de este trabajo. No obstante la muestra de este estudio, 125 tesis, es bastante representativa para analizar el sesgo de género en las tesis doctorales propias de ByD.

La presencia de mujeres como autoras en las tesis doctorales es evidente en el área de ByD, representan el 57.6%, un porcentaje importante, si se tiene en cuenta la situación de hace unos años es el resultado de la creación de Facultades y Departamentos de ByD productores de tesis, especialmente a partir del año 1997, año en el que el número de tesis defendidas por mujeres aumenta constantemente. Este ascenso va a originar que en el año 2002, además de ser el año que más mujeres se doctoran, un 72,4%, sea el que más mujeres dirigen tesis. Consecuencia indiscutible de que el número de alumnas que cursan estos estudios es el doble que el de alumnos, según los datos que recogen la bases de datos el Instituto Nacional de Estadística (INEbase).

En las direcciones la representación es bastante baja, aproximadamente una tercera parte de las direcciones y una cuarta parte en codirecciones. Existe una desigualdad en la dirección de tesis. En las direcciones y codirecciones de tesis defendidas por años tanto por mujeres como por hombres destaca que el número de directores es mayor que el de directoras en ambos casos. Los números más altos se concentran cuando dirigen varones y los más bajos para ambos sexos. Podríamos suponer que si cada vez hay más mujeres que defienden sus tesis consecuentemente podría haber más directoras de tesis, pero esto lo podremos comprobar dentro de cinco años teniendo en cuenta que 2002 es el año en que más mujeres se doctoran. No obstante, ese mismo año es en el que más mujeres dirigen más de la mitad de las tesis. Se comprueba que la hegemonía en la dirección de tesis la tienen los hombres, algo muy creíble si consideramos que los alumnos de doctorado normalmente eligen como directores de tesis a los catedráticos y aquellos profesores que prodigan tener más investigación. En las Universidades españolas “Una de cada tres profesores es mujer; una de cada tres, profesor titular; una de cada diez catedráticos es catedrática. Nada que ver con la presencia femenina en las aulas universitarias, ni si quiera en el marco de los estudios avanzados del doctorado, en los que la mitad del espacio es femenino,” (García de León y García de Cortazar 2001: 412). Según datos recientes del Ministerio de Educación y Ciencia en el área de Documentación: de 14 cátedras cinco son ocupadas por mujeres y de 80 titularidades, con al menos un tramo de investigación, 36 son mujeres.

La preferencia de elegir hombres o mujeres en la dirección de tesis, indica una mayor presencia de hombres que de mujeres. En la elección de las direcciones de tesis existe diferencia de género, los directores de tesis superan a las directoras, tanto si son elegidas por mujeres como por hombres.

En la mayoría de los tribunales la presencia de miembros femeninos es bastante menor que la masculina, por tanto, de aquí se deriva que la presencia mayoritaria de miembros femeninos se da en pocos tribunales. En la presencia de mujeres en los tribunales de tesis no se observa diferencias de género, se puede afirmar que no influye el sexo del director en la elección de los miembros del tribunal.

La documentación como disciplina es principalmente instrumental por tanto la mayoría de los contenidos de las tesis se asocian a otras. En los contenidos de tesis asociados a otras disciplinas que podrían considerarse feminizadas como son Historia y Ciencias de las Artes y de la Letras no existen diferencias de género. Tampoco existen éstas entre autoras y autores en el

porcentaje de tesis leídas con contenidos propios de Documentación. En este caso no se feminiza la profesión.

En la dirección de tesis dirigidas en las Universidades españolas con facultades y/o departamento del área de ByD la diferencia de género es mínima en la Carlos III de Madrid y en la de Murcia. Siendo menor a favor de las mujeres en la Universidad Carlos III de Madrid y en el caso de Murcia menor a favor de los hombres.

La Universidad Complutense de Madrid destaca del resto por ser en la que más mujeres defienden y dirigen tesis. Pero contrastando nuestro estudio con el del profesor López Yepes (2002a ; 2002b ) que se centra en los focos de investigación y las escuelas científicas de documentación del profesorado de la Complutense, el foco de investigación es mayoritariamente masculino, en la primera generación existe una relación de seis profesores y dos profesoras todos dirigidos en su genealogía por hombres, y las tres generaciones vinculadas a estos focos de 1971 a 2000 incluían un total de 39 mujeres y 35 hombres. De la segunda generación han dirigido tesis una mujer y cuatro hombres. Lo que refleja que tanto el foco de investigación como las escuelas científicas en la Universidad Complutense están formados con diferencia por hombres.

Como se ha demostrado, a pesar de una presencia incondicional en todo el proceso doctoral, la participación de las mujeres aún es muy escasa tanto en la dirección como en los tribunales, siendo la primero una de la funciones de más prestigio para un doctor/a.

## **Notas**

(1) Aclaraciones: a) El sexo del director no se conoce en los años 86, 87 y 88. b) En el 97 hay: una tesis codirigidas por un hombre y una mujer, en el 99: una codirección de hombres, en el 2000: dos tesis codirigidas por hombres y dos por mujeres, 2001: una tesis codirigida por un hombre y una mujer y tres codirigidas por hombres, 2002: hay seis codirigidas por hombres, dos mujeres, una por una mujer y un hombre y dos por un hombre y una mujer, 2003: cuatro por hombres y una por un hombre y una mujeres, 2004: una por hombres, y una por un hombre y una mujer y en el 2005: dos por hombres.

(2) De los 587 miembros de tribunal: 243 mujeres y 334 hombres en 125 tribunales, se analizan aquellas tesis en los que tengamos los cinco miembros del tribunal, que son 545 miembros en un total de 109 tribunales de tesis.

## Referencias bibliográficas

- Delgado López-Cózar, Emilio (2003). “Las cifras de la documentación en España: 2002”. *El profesional de la información*, v. 12, n. 5, pp. 344-367.
- Estivill, Assumpció (1992). *L'Ecola de Bibliotecàries: 1915-1939*. Barcelona: Diputació.
- Fuentes i Pujol, Eulalia y González Quesada, Alfonso (2002). “Tesis doctorales en España en Información y Documentación 1976-2001”. En *La documentación en la investigación: Homenaje al profesor José Antonio Martín Fuertes*. Vol. II, León: Universidad de León, Secretariado de Publicaciones y Medios Audiovisuales, pp. 229-241.
- García Ejarque, Luís (1993). *La formación del bibliotecario en España*. Madrid: ANABAD, pp. 72-83.
- García de León, María Antonia y García de Cortazar, Marisa (codir.) (2001). *Las académicas (profesorado universitario y género)*. Madrid: Instituto de la Mujer, Ministerio de Trabajo y Asuntos Sociales.
- López Yepes, José (2002a). “Focos de investigación y escuelas científicas en Documentación. La experiencia de las tesis doctorales”. *El profesional de la información*, v. 11, n. 1, pp. 46-52.
- López Yepes, José (2002b). “Focos de investigación y escuelas científicas en Documentación a través de la realización y dirección de tesis doctorales. El caso del Departamento de Biblioteconomía y Documentación de la Universidad Complutense de Madrid (1983-2001)”. *Documentación de las Ciencias de la Información*, n. 25, pp. 19-54.
- López Yepes, José, Fernández Bajón, María Teresa y Prat Sedeño, Judit (2005). “Las tesis doctorales en Biblioteconomía y Documentación. Diagnóstico y propuesta de criterios de evaluación”. *Documentación de las Ciencias de la Información*, n. 28, pp. 173-187.
- Muñoz-Muñoz, Ana M.; Argente Jiménez, Montserrat (2015). “La formación de las bibliotecarias y las bibliotecas de mujeres en España”. *Revista General de Información y Documentación*, 25(1), 47-68. [https://doi.org/10.5209/rev\\_RGID.2015.v25.n1.48983](https://doi.org/10.5209/rev_RGID.2015.v25.n1.48983)

Muñoz-Muñoz, Ana M. (2016). “Historia de las Bibliotecas de mujeres en España”. En Jaqueline Vasallo; Yolanda de Paz Trueba; Paula Caldo (coords.). *Género y documentación: Relecturas sobre fuentes y archivos*. Córdoba (Argentina): Brujas, 17-37. [https://www.ugr.es/~anamaria/documents/2016\\_CL\\_HistBibMujEsp.pdf](https://www.ugr.es/~anamaria/documents/2016_CL_HistBibMujEsp.pdf)

Orpi, Nuria (1973). “La Escuela de Bibliotecarias de la Universidad de Navarra”. *Boletín de la ANABA*, v. 23 n. 1-2, pp. 45-52.

Vázquez Ramil, Raquel (2001). *La Institución libre de Enseñanza y la educación de la mujer en España: la Residencia de Señoritas (1915-1936)* [Tesis doctoral], La Coruña.