

Balneario de Carlos III. PULLO

Médico-Director

D. Manuel Zamancos

SUCINTA GUÍA PARA MÉDICOS Y BANISTAS



PROPIETARIOS

Viuda é Hijos de Morán

Plaza de los Leones de Oro

MADRID

Balneario de Carlos III.-TRILLO

Médico-Director

D. Manuel Manzanque

SUCINTA GUÍA PARA MÉDICOS Y BAÑISTAS

PROPIETARIOS

Viuda é Hijos de Morán

Fonda de los Leones de Oro

MADRID

BALNEARIOS
DE CARLOS III

JEFE-DIRECTOR
Dr. Manzanque



SUCINTA GUIA

PARA

MEDICOS Y BAÑISTAS



Proprietarios:
Viuda é hijos de Morán
Calle de los Libros de Oro
MADRID

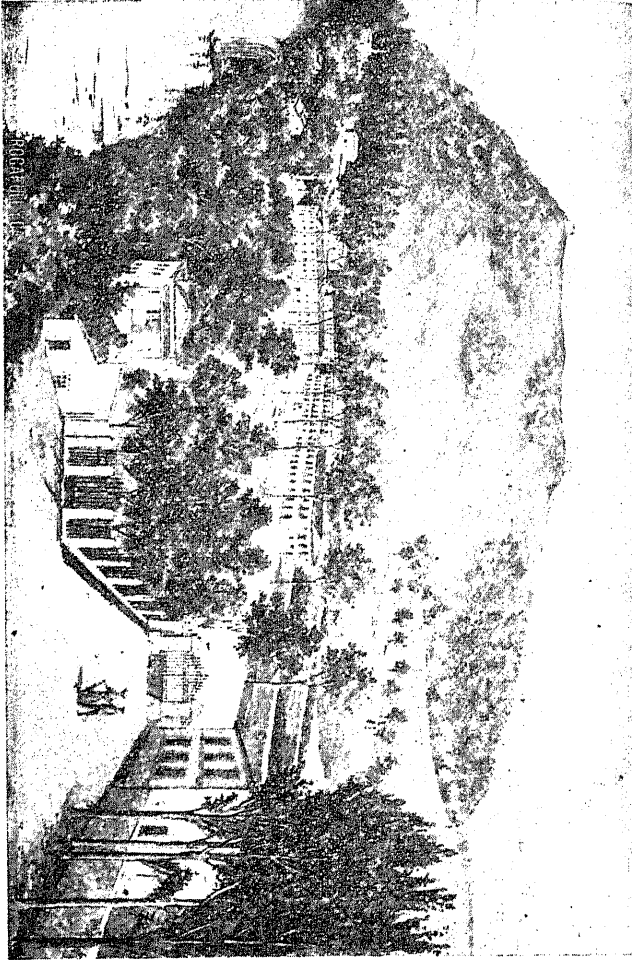
TRILLO



ESTABLECIMIENTOS BALNEARIOS DE CARLOS III (TRILLO)

Estos establecimientos, llamados de Carlos III en memoria de su fundador y primer protector, se hallan en la provincia de Guadalupe, Partido judicial de Cifuentes y término municipal de Trillo, de cuya villa distan dos kilómetros. Ocupan los indicados Establecimientos la margen izquierda del Tajo, y sus elevadas y frondosas alamedas se extienden por el valle en que emergen los manantiales, y en área de cerca de un kilómetro de longitud y trescientos metros de anchura, por cuyo valle el caudaloso Tajo corre aceleradamente entre guijo y arena.

Los manantiales de aguas minero-medicinales existentes en Trillo son seis, defiriendo bastante la mineralización de algunos de ellos, según lo demuestra el cuadro siguiente:



Vista general

Temperatura y mineralización de los

Temperatura del centigrado.....

UN LITRO DE

GASES

Oxígeno.....
 Azo.....
 Acido carbónico.....
 — sulfhídrico.....

SUBSTANCIAS FIJAS

Carbonato cálcico.....
 — magnésico.....
 — sódico.....
 — potásico.....
 — ferroso.....
 Sulfato cálcico.....
 — magnésico.....
 Cloruro de sodio.....
 — magnésico.....
 — de amonio.....
 — de litio.....
 Sulfuro de calcio.....
 Acido nítrico.....
 — fosfórico.....
 Alúmina.....
 Sílice.....

TOTALES.....

FUENTE DE LA PISCINA.—Se ha reconocido en este manantial la existencia de litros de agua, y se ha encontrado también este mismo cuerpo en las concreciones

versos manantiales de Carlos III (Trillo)

Nombres de los manantiales

REY	PRINCESA	CONDESA	DIRECTOR	PISCINA	HOSPITAL
28°,50	29°	28°	28°	25°,50	27°

AGUA CONTIENE

REY Centims. 3	PRINCESA Centims. 3	CONDESA Centims. 3	DIRECTOR Centims.	PISCINA Centims. 3	HOSPITAL Centims. 3
0,561	0,570	0,420	0,021	0,625	>
1,028	1,020	1,017	1,033	1,134	>
0,360	0,260	0,420	0,650	0,063	>
>	>	>	Indicios	0,164	>
Gramos	Gramos	Gramos	Gramos	Gramos	Gramos
0,294	0,460	0,150	0,520	0,250	0,240
>	>	>	>	>	0,001
>	>	>	>	>	0,039
>	>	>	>	>	0,040
0,189	>	>	0,790	>	0,010
0,169	0,260	0,154	0,009	0,340	1,542
0,148	>	0,450	0,168	0,365	0,463
3,651	3,890	4,222	0,724	0,254	0,034
>	>	>	>	>	0,014
>	>	>	>	>	0,015
>	>	>	>	>	Indicios
>	Indicios	>	0,325	0,620	>
>	>	>	>	>	Indicios
>	>	>	>	>	Id.
>	>	>	>	>	0,009
>	>	>	>	>	0,009
4,451	4,610	4,976	2,041	1,818	2,416

ARSÉNICO en repetidos ensayos, operando sobre el residuo de la evaporación de 25 verticinas de dicho manantial.

Según el análisis que precede, pueden clasificarse las aguas de este modo:

Manantiales	Clasificación	Temperatura
Rey, Salud y otros..	Clorurado sódicas.....	28½
Condesa.....	Id. id.....	28
Director.....	Sulfurado cálcica ferruginosa.....	23
Princesa.....	Clorurado sódica débilmente sulfurosas....	29
Piscina.....	Sulfatado cálcica arsenical.....	26

Representan, pues, estas aguas desde el punto de vista terapéutico, las medicaciones alterante, sedante y tónica reconstituyente; pero conviene notar que la determinación última de sus efectos en el organismo, por la conveniente asociación en el empleo de los distintos manantiales con las prácticas balneoterápicas oportunas, siempre es la *reconstitución, la vigorización de las fuerzas, el estímulo de los cambios nutritivos.*

Tenemos el propósito de rectificar para el año inmediato el análisis de nuestros manantiales, pero bueno es hacer constar desde luego que—según las corrientes modernas de la Química hidrológica—no es solamente la cantidad ponderable de sales minerales lo que da valor terapéutico á las aguas minerales, sino también el estado de disociación ó ionización en que se encuentren sus componentes simples y la emanación radio-activa que puedan desprender las aguas.

Ambas condiciones reúnen las de Trillo, según resulta de repetidos ensayos y experimentos practicados con las mismas; y por lo que se refiere á la radio-actividad, el Dr. Muñoz del Castillo, catedrático de Mecánica Química de la Universidad Central, ha encontrado una notable emanación en los lodos y aguas de algunos de nuestros manantiales.

Aunque esta emanación se pierde con facilidad si el captado de los mismos es deficiente, ó si las aguas han de permanecer largo tiempo en depósitos, aunque estén bien acondicionados, en Trillo no sucede nada de esto. Los manantiales están inmediatos á los mismos aposentos de baños; nunca están depositadas las aguas: según emergen van directamente á las pilas por cañerías cortas y bien preparadas, y en la misma pila se calientan, si es preciso, por chorros de vapor.

De esta suerte, el cuerpo sumergido en el baño, recibe directamente todas las influencias del agua mineral, composición química, densidad, temperatura y emanación radio-activa.

Ya parece que presentía esta doctrina Limón Montero, cuando en su célebre tratado decía en el siglo XVII en el capítulo referente á Trillo ... «Légase á lo dicho el que junto con las aguas sale mucha copia de sutiles vapores y átomos minerales, que derechamente suben por las aguas al aire y se disipan con mucha presteza, y éstos no se pueden recoger en los caños para los estanques que están fuera del origen de las aguas.»

En Trillo está completamente garantida la integridad constitutiva del agua mineral en todos los elementos que la componen, tanto en las pilas de baño, como en las fuentes para bebida.

Indicaciones terapéuticas de las aguas de Trillo

Las propiedades curativas de las aguas de Trillo son conocidas por observación empírica desde muy remotos tiempos, y su fama, nunca puesta en duda, está bien cimentada en numerosos casos clínicos recogidos y anotados en el curso de los años y aun de los siglos.

Ya en el XVII señalaba Limón Montero las principales enfermedades en que se usaban con éxito, y cita

principalmente las *perlesias, parálisis, tumores fríos, llagas, opilaciones y falta de menstruos*; y también recomendaba los lodos crasos y vituminosos de estas aguas en los *tumores fríos y duros de las junturas* y en los *que dependen de humores delgados*, es decir, en las artritis escrofulosas ó tuberculosas y en las reumáticas.

Hacemos esta mención á guisa de antecedente histórico, y para probar que la observación clínica de tiempos posteriores, y aun de los actuales, confirma muchos de los hechos observados por los antiguos y asienta sobre bases incommovibles el crédito de los manantiales de Trillo en el *artritis* en todas sus manifestaciones; en el *linfatis*mo y *escrofulis*mo; en las *parálisis de origen central ó periférico*; en todo el extenso grupo de las *neurosis*; en la *neurastenia, clorosis, amenorrea, dismenorrea y flujos vaginales ó uterinos atónicos*; así como también en los *tumores blancos, dermatosis ó erupciones cutáneas* (forma clásica del antiguo herpetismo) y *pelagra*.

No debe extrañar que en la esfera terapéutica de las aguas de Trillo quepan enfermedades tan variadas por su naturaleza, por su síndrome y por su localización ó asiento anatómico, y menos debe atribuirse á miras industriales ajenas á nuestra historia, y que para nada necesita el renombre de nuestras Termas, la enumeración de tan diversos padecimientos como susceptibles de aliviarse ó curarse en ellas.

Suele ser desde luego más eficaz el valor terapéutico de un agua mineral, cuanto más reducido el capítulo de sus aplicaciones; pero téngase en cuenta que Trillo no es un manantial *que todo lo cura*; es una completísima Estación balnearia con cinco manantiales, la mayor parte de los cuales difieren entre sí. Rey, Salud y Condessa, muy análogos, representan la medicación clorurada-sódica; Director, la sulfurado-cálcica débil, variedad ferruginosa; Princesa, clorurado-sódica, débilmente sulfurea; Piscina, sulfatado-cálcica-arsenical,

Claro es que á cada una de estas medicaciones corresponde grupo distinto de enfermedades, y que por la conveniente asociación de aquéllas, resultan tratamien-

tos hidrológicos muy complejos que se adaptan perfectamente á la complejidad morbosa que suelen presentar los enfermos crónicos.

No es de nuestra competencia ni propio de un escrito como éste, puntualizar los variadísimos detalles de tratamiento que suelen formar la práctica de los Médicos-Directores de Trillo y basta á nuestro objeto señalar, en términos generales, la especialización de cada manantial, según consta en las memorias oficiales de los mismos, de las que también tomamos muchos datos para este folleto.

Manantiales del Establecimiento

Rey-Salud.— Representan desde el punto de vista terapéutico las medicaciones *sedante, resolutive y coordinadora del sistema inervador*. Sus indicaciones especiales recaen en el artritis de tipo erético, por lo tanto en el reumatismo muscular, articular ó nervioso, cuya característica sea el eretismo y en la gota regular accesional. En las neurosis convulsivas, histeria, epilepsia, corea, y en todas las manifestaciones neurálgicas é hiperestésicas ó de incoordinación locomotriz, propias de la eclorosis medulares, incluyendo la tabes dorsal. Igualmente en las neuralgias de índole reumática, y particularmente en la ciática.

Princesa.— Caracteriza este manantial la medicación tónico-reconstituyente suave. Su acción fisiológica provoca dulces reacciones de tonicidad, sin cambios bruscos ni violentos. Se adaptan bien á constituciones endebles, á temperamentos delicados, de reacciones vivas; á niños linfáticos, escrofulosos, eréticos, y á mujeres cloróticas y neuropáticas; es decir, que la especialización de este manantial recae en todos los procesos del linfatismo, escrófula y neurosismo, cuyo fondo orgánico sea la atonía y debilidad generales; el predominio del sis-

tema linfático, la pobreza del elemento globular de la sangre.

Por eso la Princesa, cuyas aguas se emplean en baño general, combinado con el manantial del Director, para uso interno, y las duchas en la Condesa, constituyen el tratamiento de los muchísimos niños endebles, linfáticos, escrofulosos y aún raquíuticos que acuden á Trillo y de las mujeres cloróticas, histéricas neuropáticas; en una palabra, que necesitan conjuntamente acciones suaves de tonicidad y sedación. Y verdaderamente es de notar el efecto final de calma nerviosa y de reconstitución orgánica que se obtiene en estos casos. Las afecciones coréicas tienen tradicional indicación en estas aguas.

Piscina.—Las de este manantial son de más compleja composición que las anteriores. Es sulfo-arsenical y contiene apreciables cantidades de litio y mucha materia orgánica. Representa una medicación alterante, reconstituyente y sustitutiva en el sentido ambiguo que puede darse á estos términos de la antigua Medicina. Tiene una acción electiva en la piel y mucosas, de donde su especialización en los procesos cutáneos y mucosos del Herpetismo y Escrofulismo, y en general de las dermatosis, cuyo cierre epidérmico facilita en gran manera, así como la cutización de las úlceras del tegumento.

Las afecciones propiamente diatésicas ó constitucionales que ya han arraigado en el organismo, determinando los variados procesos del herpetismo y artritis, como faringitis granulosa, catarros bronquiales, enfermedades del aparato genital de la mujer, dermatosis eczematosas, impetiginoides, psoriásicas, etc., son indicaciones concretas y precisas de este manantial, muy notable en la historia de las medicaciones hidro-minerales en España. A él acuden muchos pelagrosos, que forman parte de la concurrencia al Hospital.

Véase por la sucinta reseña de estos tres manantiales, los poderosos elementos con que cuenta la Estación hidrológica de Trillo para dar á los tratamientos toda la di-

versidad y complejidad, que suelen exigirlos variadísimos aspectos con que se presentan las enfermedades crónicas en los diferentes enfermos. Los tres se emplean para bebida y aplicaciones balneoterápicas, pero además entran en la combinación de los medios de tratamiento hidrológico, el agua del Director, suavemente ferruginosa que solo se usa al interior y la de la Condesa que se emplea en duchas frescas.

Por eso decíamos antes, que Trillo es una Estación hidrológica completísima, en la cual hay elementos poderosos para llegar á la finalidad terapéutica que aquí se consigue: *restauración de los organismos debilitados por la endebles orgánica nativa; por la tortura lenta de las enfermedades crónicas; por el gasto excesivo del fluido nervioso.*

Instalaciones Balneoterápicas

Hay cuatro edificios correspondientes á los manantiales citados donde está establecida la Balneoterapia. En todos ellos hay servicio independiente para los enfermos pobres y acomodados; fuentes para el agua mineral en bebida, numerosas pilas de balneación, las cuales reciben el agua directamente de los manantiales y en ellas se puede elevar la temperatura por chorros de vapor convenientemente instalados en las mismas pilas.

En el edificio de la Condesa, situado en la margen del Tajo y con vistas á un panorama encantador, está instalada la ducha fresca de gran presión, que se usa á diario como coadyuvante poderoso de los tratamientos reconstituyentes. En el de la Piscina, que es un departamento muy elegante, á pocos metros de las Fondas, hay una instalación completísima de baños, duchas frías y calientes de todas clases, aparatos de pulverización, baños de asiento, etc., etc.

Situación de los Balnearios

Está situado el balneario de Trillo en un país montañoso, á 720 metros sobre el nivel del mar, con clima seco y templado durante la estación balnearia (1) y su suelo está cubierto de plantas aromáticas, abundando el romero, tomillo, salvia y espliego que impregnan el aire con sus efluvios, creando una atmósfera timolizada y tan oxigenada, particularmente en las primeras horas de la mañana, que la dan especialísimas condiciones de asepsia y tonicidad. Sabido es que los climas secos con una temperatura baja, que no provoque sudores, son esencialmente tónicos: como es aséptica una atmósfera muy oxigenada y timolizada; cualidades todas que ha demostrado en Trillo una observación seguida durante muchos años. Semejantes factores, unidos á los notables efectos de las aguas, favorecen más y más los grandes éxitos que en esta estación balnearia se consiguen en todas las enfermedades antes enumeradas, y completan el fundamento racional que explica la especificidad señalada á estas aguas por la clinica en *toda clase de alteraciones originadas ó sostenidas por el decaimiento orgánico, en el linfatismo, escrofulismo y neurastenia.*

Pero no es solamente salubridad lo que ofrece esta hermosa comarca de la Alcarria donde están emplazados los Balnearios y Fondas de Trillo, sino una variedad de panoramas, risueños y alegres unos, de dulce melancolía otros, de reducido horizonte los de las riberas del Tajo, de dilatada visualidad los de las crestas de las montañas, pero todos encantadores y que se adaptan á los diversos estados de ánimo de los neurópatas, histéricos, neurasténicos, en suma, debilitados, que en tanto número acuden á Trillo.

(1) Las temperaturas máximas generalmente no llegan á 30 centígrados, y si algún día pasan, nunca han sido superiores á 33°; las mínimas no bajan de 10°, por excepción han descendido alguna vez á 7°. El cielo por lo general está despejado ó con escasas nubes, siendo muy pocos los días en que llueve, pues no han llegado á seis en cada una de estas últimas temporadas.

La Estación está emplazada en una anchurosa cañada bañada por el Tajo y cruzada por la carretera continuación de la general de Matillas, Guadalajara, Brihuega, que conduce directamente á los Establecimientos. Estructuras secundarias de una empinada serranía, en cuyos más altos picos se miran las célebres Tetras de Viana, forman el delicioso valle del Balneario, rodeado de eminencias de menor altura que aquéllas, como la Silla del Caballo, la meseta donde estuvo edificada la ciudad de Capadocia y otras. En el desarrollo de estas cordilleras se observan hondonadas, quebraduras del terreno, pequeñas mesetas cubiertas de fragosa vegetación, ofreciendo al espectador los más variados paisajes de montaña. Delante de la nueva Fonda del Balneario, se escalonan, hasta la ribera del Tajo, tres frondosas alamedas cubiertas de corpulentos álamos y con deliciosos paseos, que pueden ser frecuentadas hasta en las horas de calor, porque las copudas cimas de los árboles impiden el acceso de los rayos solares, y en los atardeceres están preservadas de rocíos y serenos por las calizas higroscópicas que caracterizan la constitución geológica del valle.

Fonda.-Hoteles.-Hospederías

Aunque los recursos hidroterápicos eran ya numerosos en estos balnearios, vinieron á completar las reformas realizadas en el departamento de la Piscina antes de comenzar la temporada de 1900. Además de las reformas en los balnearios, se han ejecutado otras en el arreglo de las fondas y decorado de habitaciones, con timbres eléctricos en todas ellas, habiéndose transformado todos los retretes, adoptándose los watercloset, que en absoluto impiden el escape de gases. También se ha realizado la instalación de nuevo alumbrado por el gas acetileno, con el que han quedado perfectamente iluminados comedores, salones, pasillos y parques; se han

atendido los más pequeños detalles, para que los departamentos todos satisfagan las exigencias de la higiene más escrupulosa, y, por último, se ha conseguido la instalación de un servicio telegráfico y postal permanente durante la temporada, mejoras de gran necesidad é importancia para todos.

Seguramente no hay en nuestra nación establecimiento de baños en que los concurrentes tengan la facilidad de alojamiento, que según las diversas fortunas ó conveniencias, les ofrece el Balneario de Trillo. En efecto, además de la espaciosa fonda en la que hay más de 120 habitaciones, grandes comedores de 1.^a y 2.^a mesa, salón de baile con magnífico piano, billares, etc., existen bonitos y cómodos hotelitos para familias en los que éstas pueden instalarse si desean pasar una temporada larga en esta deliciosa y amena estación balnearia, pudiendo á voluntad disfrutar de la animación y distracciones de la fonda, ó de independencia completa de los demás concurrentes, en caso que así lo prefieran. Queda todavía un amplio edificio capaz para 150 concurrentes, que es el establecimiento antiguo situado sobre los balnearios del Rey y la Salud, y cuyas habitaciones se destinan principalmente á los bañistas que prefieran comer por su cuenta, dándoseles cocina, lumbre y cocinera si lo desean. Tanto éstos, como los que ocupan los hoteles, encuentran abundante surtido de alimentos variados en el despacho de la fonda, en las tiendas destinadas á la venta de éstos, y en el mercado que todos los días se presenta en la plaza del Establecimiento.

Hay varios y bellísimos paseos en los parques, y el paseo de la vuelta del monte que tiene una longitud de cerca de 3 kilómetros; coche para excursiones, caballerías para salidas por los caminos de la sierra, barca en el Tajo y varios otros recursos para distracciones.

Además de las Fondas y Hoteles donde se alojan los bañistas acomodados, hay el Hospital hidrológico de Carlos III, único en su clase en España, sostenido por

una piadosa Fundación y administrado por un Patronato residente en Guadalajara, donde se albergan de 500 á 600 pobres en el curso de la temporada de baños: la hospedería de la Santa Pontificia y Real Hermandad del Refugio, situada en el pueblo de Trillo, en la cual se hospedan los socorridos con tanta munificencia como caridad por dicha Hermandad; y un sanatorio para la Sociedad protectora de los niños, emplazado en la meseta de una pequeña montaña al otro lado del Tajo: edificios todos que reúnen inmejorables condiciones de salubridad. Nos complacemos en hacerlo constar en este folleto en honra y justicia de las benéficas instituciones que tanto bien hacen á los pobres.

—*—
TARIFA DE BAÑOS
—*—

Baños, de 1 á 2 pesetas.
Duchas y pulverizaciones, de 1 á 1'50 pesetas.
Agua en bebida durante toda la temporada, 2'50 pesetas.

—*—
TARIFA DE LA FONDA
—*—

Cubierto en mesa á la francesa..... 8 pesetas
Idem id. en primera española..... 6 id.
Idem id. en segunda española..... 4 id.

En la casa conocida con el nombre de Establecimiento, existen habitaciones desde 75 céntimos en adelante para los que gusten comer por su cuenta.

Itinerario

SERVICIO DE AUTOMÓVILES

Se establece un servicio alterno y exclusivo para el Balneario con dos ómnibus automóviles desde 1.º de Julio, partiendo de la estación de Matillas.

PRECIO: 15 PESETAS ASIENTO

SERVICIO DE COCHES

Diligencias diarias desde las estaciones de Matillas y Guadalajara.

Landeaux y familiares al tren que se desee, haciendo con anticipación los encargos.

Médico-director: **Dr. Manzaneque.**

Propietario: **Viuda é hijos de Morán.**

Administración, prospectos y detalles, así como los encargos de asiento para el automóvil y coche de Matillas, en Madrid, *Fonda de los Leones de Oro*, Carmen, 30.

En Guadalajara, sombrerería de D. Vicente García, Mayor baja, 37 y 39.

Servicio de automóviles al Balneario
BIBLETES: Fonda de los Leones de Oro

Guadalajara: 1909.—Imp. de Ramirez