

LUIS BARRAGÁN
AGUA, PAISAJE Y ARQUITECTURA



Lino Adrián Vargas Aragón
Tutores: Francisco del Corral del Campo

LUIS BARRAGÁN
AGUA, PAISAJE Y ARQUITECTURA

Estudiante:
Lino Adrián Vargas Aragón

Tutor:
Francisco del Corral del Campo
Departamento de Expresión Gráfica Arquitectónica y en la Ingeniería

T.F.G.:
Línea: Arquitectura, Paisaje y Agua

Escuela Técnica Superior de Arquitectura de Granada
ÍNDICE

I. INTRODUCCIÓN	1
II. JUSTIFICACIÓN	1
III. OBJETIVO	2
IV. METODOLOGÍA	2
1. INFLUENCIAS Y EVOLUCIÓN	3
2. PAISAJES DE BARRAGÁN:	4
2.1 PAISAJES URBANOS. 1926-1940	4
2.2 PAISAJES EMOCIONALES. 1940-1988	18
2.3 ESTUDIO DE PROYECTOS	24
2.3.1 USO EXPRESIVO DEL AGUA. ARQUITECTURA RESIDENCIAL CASA GILARDI	25
2.3.2 ARQUITECTURA MUSICAL. EL AGUA LOS CLUBES. CUADRA SAN CRISTÓBAL LOS CLUBES. LA FUENTE DE LOS AMANTES	32
2.3.3 ARQUITECTURA SIN TECHOS LAS ARBOLEDAS. FUENTE DEL BEBEDERO	46
V. CONCLUSIONES	53
VI. BIBLIOGRAFÍA	54

Silencio

“En mis jardines, en mis casas, siempre he procurado que prive el plácido murmullo del silencio, y que en mis fuentes cante el silencio.”¹

1. Barragán Luis, Ceremonia de Premiación del Premio Pritzker, Dumbarton Oaks, Estados Unidos, 1980.

I. INTRODUCCIÓN

Luis Barragán es mundialmente reconocido por su forma de ver y hacer arquitectura, sobre todo arquitectura residencial, sin embargo, su arquitectura del paisaje no es tan conocida. Su manera de concebir el paisajismo como una expresión artística hizo que sus jardines y proyectos fueran únicos.

No fue hasta 1940 (en su etapa madura) cuando Barragán empieza a interesarse de manera más profunda por los jardines, ese cambio fue el que modificó su arquitectura y lo inició en el paisajismo. De esta manera pudo Luis Barragán expresar la experiencia y la influencia adquirida en sus viajes.

II. JUSTIFICACIÓN

La arquitectura de Luis Barragán es reconocida a nivel internacional por su innegable calidad, por la manera de crear espacios, pero por lo que ésta ha sido más conocida es por el uso del color, de esto se ha escrito y estudiado en numerosas ocasiones, por lo que la finalidad de este trabajo es analizar la arquitectura de Luis Barragán desde un punto de vista emocional, conociendo las atmósferas que nacen a partir del uso que hace del agua, y del tratamiento que da a la vegetación para enraizar emociones en las personas que circulan por sus jardines y por los ambientes que creó.

III. OBJETIVO

Este trabajo tiene como objetivo principal hacer un análisis de la forma en que Luis Barragán emplea el agua y como utiliza el entorno para crear panoramas únicos, además de hacer un recorrido por algunas de sus obras más representativas del arquitecto mexicano, con el fin de entender su evolución y su forma tan particular e intuitiva de interpretar la arquitectura.

IV. METODOLOGÍA

Empezamos con una breve bibliografía, tras la cual conoceremos las experiencias y personas o figuras y culturas que influyeron directamente en la manera de crear espacios de Barragán. A continuación, se realiza una investigación para la recopilación de fotos y planos del arquitecto, datándolos cronológicamente y analizándolos desde el punto de vista del paisajismo y del uso del agua.

Después veremos como Luis Barragán vincula las líneas irregulares del entorno, planos, o simplemente terrenos áridos, con su envolvente arquitectónica de líneas regulares y volúmenes geométricos, creando así paisajes urbanos únicos y atemporales.

Se estudiarán con más detalle estas obras de diferente escala y uso y el empleo del agua en ellas: como ejemplo de arquitectura residencial la Casa Gilardi; Los Clubes como arquitectura vinculada con el paisaje y como ejemplo de espacio público estudiaremos Las Arboledas.

1. INFLUENCIAS Y EVOLUCIÓN

A lo largo de los años la arquitectura de Luis Barragán ha evolucionado de manera notable, su vida y su experiencia se pueden dividir básicamente en tres etapas: la primera etapa (*etapa tradicional*) comprendida entre los años 1926 y 1931, la segunda etapa (*etapa racionalista*) va desde el año 1932 hasta el año 1940 y su última etapa (*etapa de madurez*) a partir de 1940 y hasta 1981.

Nació en 1902 en Guadalajara, quedó profundamente influenciado en su niñez por los pueblos de México, especialmente por la arquitectura vernácula de los ranchos de su estado natal Jalisco, como el propio ubicado cerca de Mazamitla. Realizó sus estudios profesionales en su natal Guadalajara y se graduó como ingeniero civil en 1923, aunque cursó las asignaturas suplementarias para recibir el título de arquitecto no lo pudo recibir por algunos cambios realizados en la escuela. Tras terminar sus estudios viaja a Europa durante dos años, en ese viaje recibe una segunda fuerte influencia a partir de las construcciones del mediterráneo, de Marruecos y del conocimiento personal de la obra de Ferdinand Bac, autor del libro *Jardins Enchantés* (*figura 1.1*), que además de arquitecto, practicaba la poesía y la jardinería, como se aprecia en su otro libro *Les Colombiers* (*figura 1.2*). Bajo esta relación aprende a valorar los jardines en el diseño.

Se impresionó de la belleza de los jardines de las ciudades que visitó, como La Alhambra de Granada, especialmente el patio de Comares y los de las villas italianas y de la costa del Mediterráneo. Desde entonces conservó su interés por la arquitectura del paisaje.²

“Caminando por un estrecho y oscuro túnel de la Alhambra, se me entregó, sereno, callado y solitario, el hermoso Patio de los Mirtos de ese antiguo palacio. Contenía lo que debe contener un jardín bien logrado: nada menos que el universo entero.”³



1. Ilustración del libro *Jardins Enchantés*, Bac Ferdinand 1925.



2. Ilustración del libro *Les Colombiers*, Bac Ferdinand 1925.

Plazola Cisneros, Alfredo. *Enciclopedia de Arquitectura Plazola*, Volumen 2, Plazola Editores/ Editorial Noriega, Tlalnepantla. 1996. Página 399.

3. Barragán Luis, *Ceremonia de Premiación del Premio Pritzker*, Dumbarton Oaks, Estados Unidos, 1980.

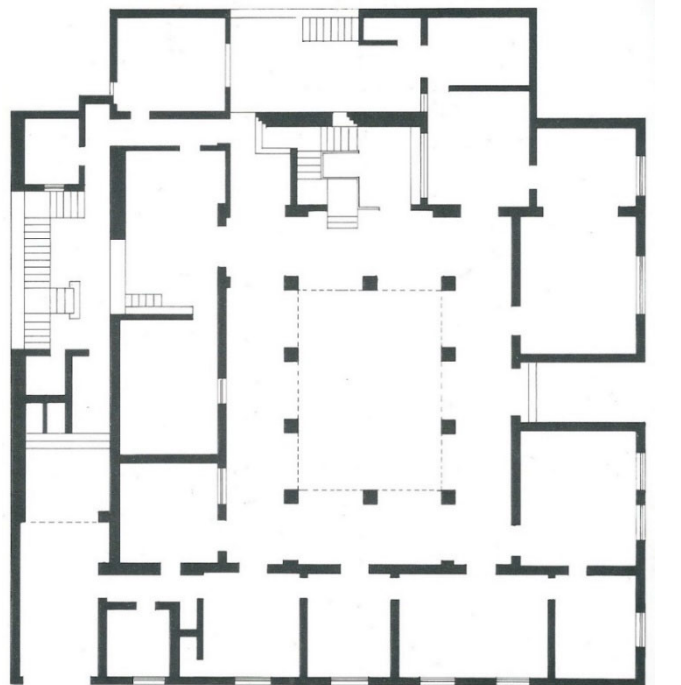
2. PAISAJES DE BARRAGÁN.

2.1. PAISAJES URBANOS. 1926-1940.

En esta etapa se ubican sus primeros ejercicios profesionales en la ciudad de Guadalajara, consistente la mayor parte en casas con características de la arquitectura tradicional vernácula mexicana y por otro lado la arquitectura mediterránea con influencias de España y Marruecos, entrelazando espacios por medio de dobles alturas, escaleras y patios interiores, con fachadas de limitados vanos, con celosías y barandas torneadas en madera, pequeñas fuentes y algunos rasgos de colorido. A este periodo pertenecen la casa Robles León (1927), Casa Aguilar (1928), Casa Gustavo Cristo (1929), Casa González Luna (1928).⁴

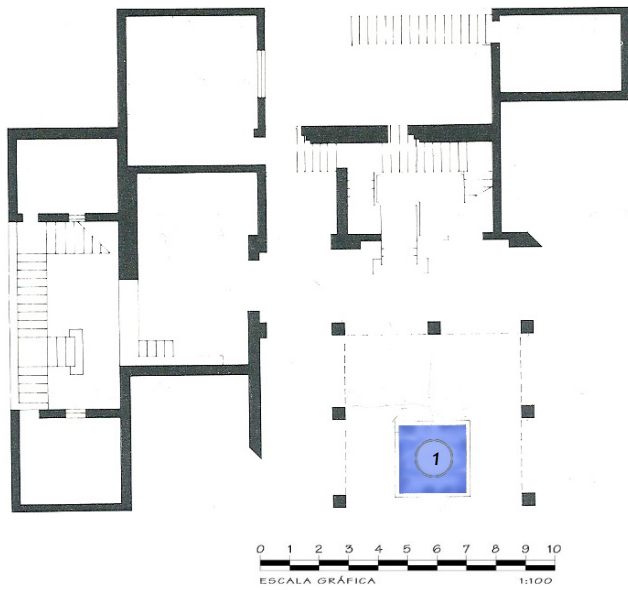
Casa Robles León, Remodelación, Guadalajara, Jalisco. 1927.

Primera obra documentada de Luis Barragán, consiste en la remodelación y ampliación de la casa de Emiliano Robles León. La casa se encuentra en una zona central del tejido histórico de Guadalajara y presenta la estructura típica de la casa colonial de planta cuadrada, distribuida alrededor de un patio central. Barragán propuso agregar un nuevo volumen en “L” que contiene el núcleo de servicios y la cochera al sur, situando las áreas de recepción hacia el poniente. La escalera principal adquiere particular relevancia distributiva y escultórica, ya que se desarrolla en un generoso espacio a triple altura. En el patio se colocó una fuente circular (trasladada al vender la casa tiempo después) de inspiración morisca, rematando el eje de acceso principal de la casa. Una pérgola de madera, hoy inexistente, confería un aspecto vernáculo al clasicismo de la composición de arcos y columnas preexistentes.

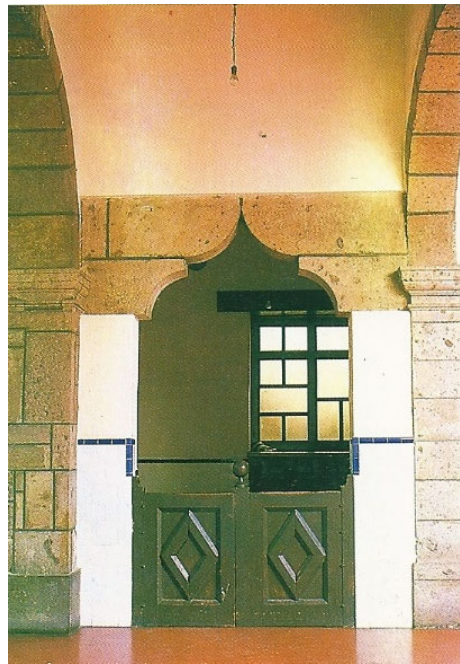


3. Fuente: José Álvarez y Manuel Ramos
Casa Robles León, Guadalajara. 1927.

Plazola Cisneros, Alfredo. Enciclopedia de Arquitectura Plazola, Volumen 2, Plazola Editores/ Editorial Noriega, Tlalnepantla. 1996. Página 399.



4. Fuente: José Álvarez y Manuel Ramos
Casa Robles León, Guadalajara. 1927.



5. Fuente: José Álvarez y Manuel Ramos
Casa Robles León, Guadalajara. 1927.



6. Fuente: Barragan Foundation, Birsfelden, Suiza.
Casa Robles de León, Guadalajara. 1927

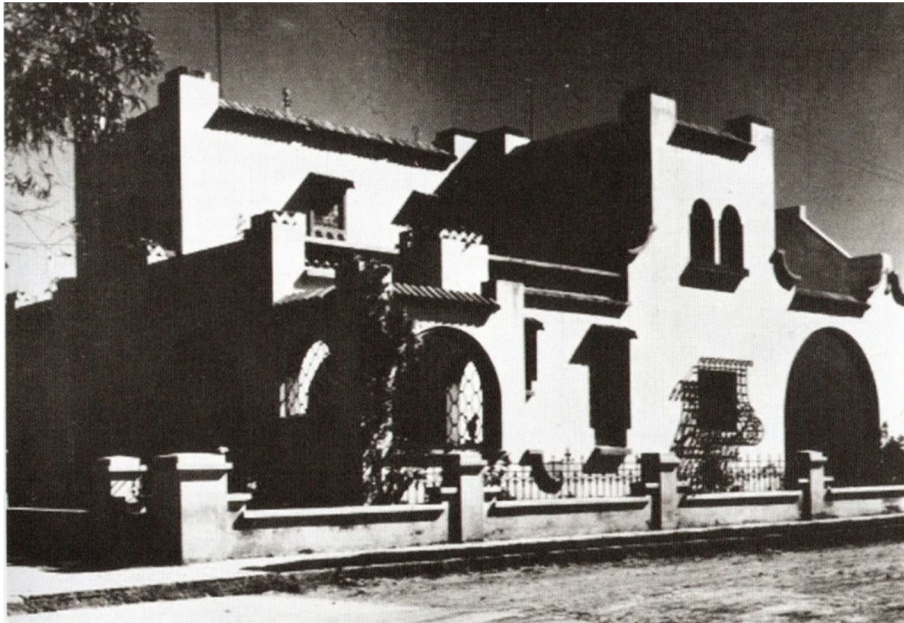


7. Fuente: www.revisionesgdl.com
Casa Robles León, Guadalajara. 1927

Casa Robles Castillo. Guadalajara, Jalisco. 1927.

Barragán realizó dos casas independientes y contiguas para Adolfo Robles Castillo; una destinada para vivienda del propietario y la segunda destinada para alquiler. Las dos casas conforman una misma volumetría, remeten la fachada unos metros para formar un pequeño jardín sobre la acera. Observamos como priman los arcos y las tejas en la fachada.

El tratamiento que Barragán le da a la fachada, en la que se retranquea unos metros, da lugar a un jardín en el que vemos claramente la intención del arquitecto de rodear la casa de una zona ajardinada con la cual hacer que la construcción parezca no estar dentro del casco urbano de la ciudad.



8. Fuente: Barragan Foundation, Birsfelden, Suiza.
Casa Robles Castillo. Guadalajara. 1927.
Fachada Principal



9. Fuente: www.revisionesgdl.com
Casa Robles Castillo. Guadalajara. 1927.



10. Fuente: www.revisionesgdl.com
Casa Robles Castillo. Guadalajara. 1927.

Casa Efraín González Luna. Guadalajara, Jalisco. 1928.

Es una de las casas más significativas de esta etapa, se caracteriza por compartir espacios de gran volumen con las grandes superficies ajardinadas, creando de esta manera entornos únicos. El jardín es uno de los espacios más importantes de la casa. Como vemos en este proyecto se refleja la arquitectura árabe integrando elementos como celosías, cuadros progresivos en la fachada y el uso del agua utilizando fuentes en las fachadas norte y sur.

Barragán proyecta la casa González Luna, con rasgos característicos de la arquitectura regional, arcadas y muros robustos y limpios, pero a su vez con un nuevo enfoque, una volumetría no vista hasta ese momento en la arquitectura mexicana. Barragán recurre al espacio dedicado al jardín para crear un universo a escala humana, cuyos sonidos armoniosos, resultado del follaje combinado con el uso de fuentes, representen un todo, un alejarse del ruido de la calle y encontrar la calma en el recorrido hacia el hogar.⁴



11. Fuente: Fotógrafo desconocido-Loggia Sur. Casa Efraín González Luna, Guadalajara. 1928.

4. <https://es.wikiarquitectura.com/edificio/casa-gonzalez-luna/>



PLANTA BAJA

12. Fuente: www.es.wikiarquitectura.com. Casa González Luna. Guadalajara. 1928. Planta Original



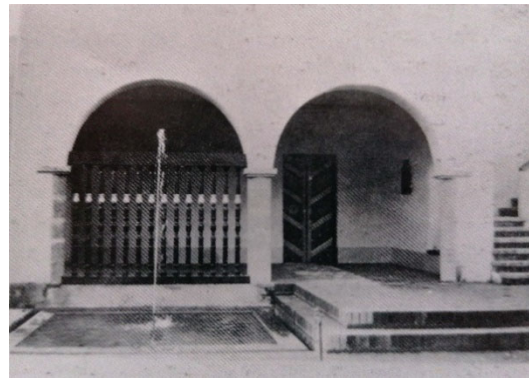
14-A. Fuente: José Álvarez y Manuel Ramos. Casa González Luna. Guadalajara. 1928.



13. Fuente: www.magis.iteso.mx. Casa y Manuel Ramos. Casa González Luna. Guadalajara. 1928



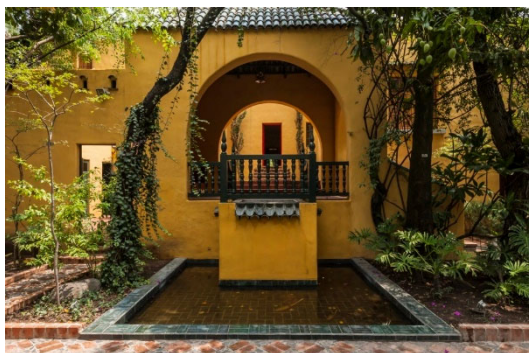
14. Fuente: José Álvarez. Casa González Luna. Guadalajara. 1928



15. Fuente: www.magis.iteso.mx. Casa González Luna. Guadalajara. 1928.



16. Fuente: Barragán Foundation. Casa González Luna. Guadalajara. 1928.



17. Fuente: Emmanuel García de Alba. Casa González Luna. Guadalajara. 1928.

Casa Enrique Aguilar. Guadalajara, Jalisco. 1928.

La casa de Enrique Aguilar vemos como Barragán utiliza las formas de la arquitectura morisca como torres, detalles de la baranda y principalmente en la puerta de acceso a la casa. En la Planta Arquitectónica podemos observar el manejo de logias, espacio arquitectónico de influencia italiana. La disposición de la fuente posterior que remata la visual del pasillo central nos indica la influencia de su primer viaje y en especial a la Alhambra:

“Caminando por un estrecho y oscuro túnel de la Alhambra, se me entregó, sereno, callado y solitario, el hermoso Patio de los Mirtos de ese antiguo palacio. Contenía lo que debe contener un jardín bien logrado: nada menos que el universo entero.”⁶



18. Fuente: Alberto Gómez Barbosa. Casa E. Aguilar. Guadalajara. 1928.

6. Barragán Luis, Ceremonia de Premiación del Premio Pritzker, Dumbarton Oaks, Estados Unidos, 1980.



19. Fuente: Imagen retocada a partir del original extraído de www.wordpress.com. Casa E. Aguilar. Guadalajara. 1928. Planta



20. Dibujo: Lino Adrián Vargas Aragón. Casa E. Aguilar. Guadalajara. 1928. Fuente del patio interior, vista desde el pasillo.

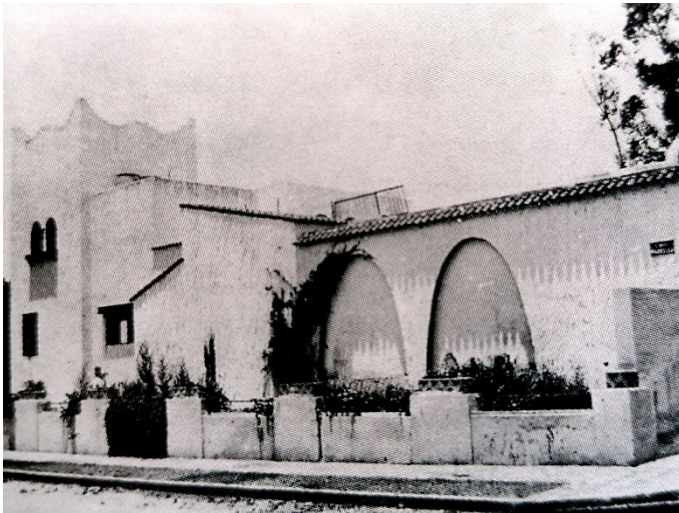


21. Fuente: Albero Gómez Barbosa. Casa E. Aguilar. Guadalajara. 1928.

Casa Cristo. Guadalajara, Jalisco. 1929.

En la casa Cristo podemos encontrar las formas, texturas en muros, colores, vegetación, agua y el estilo de arquitectura morisca fusionada con el movimiento regionalista y las obras de Ferdinand Bac. Vemos como el proyecto gira alrededor de una torre-escalera de inspiración morisca y se articula por medio del peculiar diseño de los patios que permiten la iluminación y ventilación del interior, evitando aberturas a la calle. Los patios se separan por muros oblicuos en los que se abren amplios arcos elípticos.

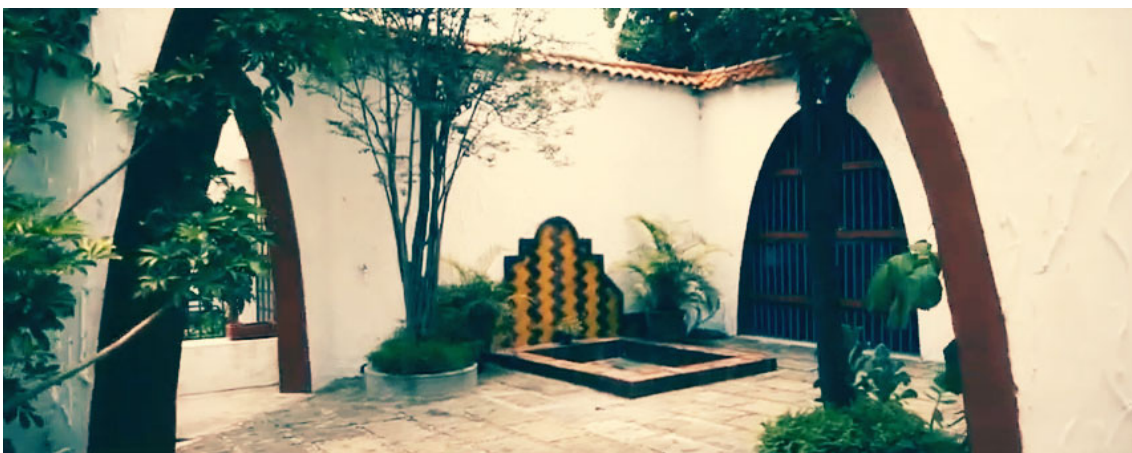
Es la obra en la que notamos como deja ver la influencia del recorrido de su primer viaje por Europa, disponiendo en el jardín interior de la casa, una pequeña fuente-estanque enmarcada por un arco elíptico, además reproduce la puerta de Ferdinand Bac de *Les Jardins Echantés*.



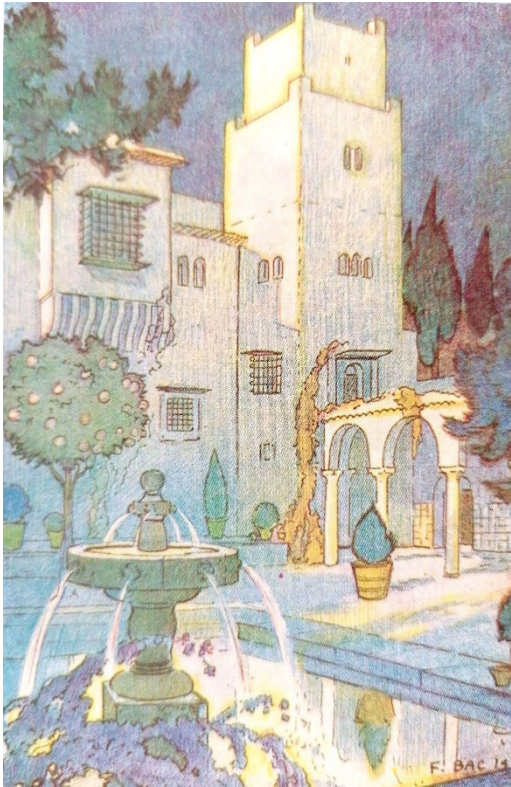
22. Fuente: Desconocida I. Casa Cristo. Guadalajara. 1929. Fachada Principal



23. Fuente: Imagen retocada a partir del original extraído de www.wordpress.com. Casa E.Aguilar. Guadalajara. 1928. Planta



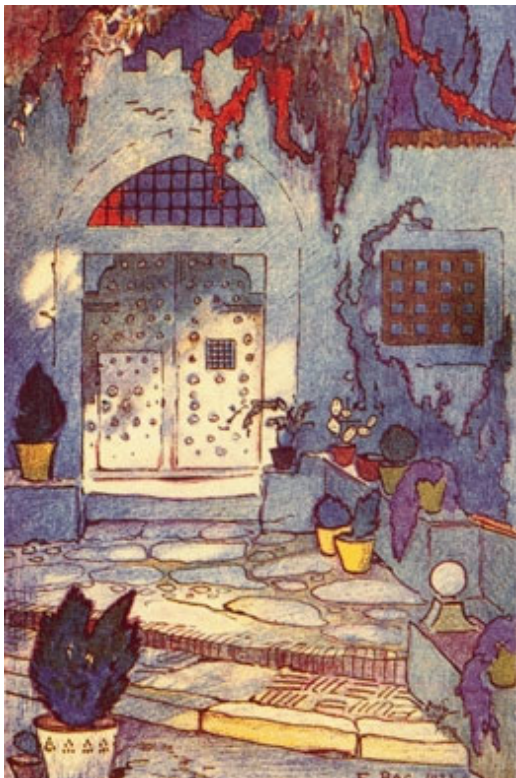
24. Fuente: Desconocida. Casa Cristo. Guadalajara. 1929. Fuente del Patio Interior.



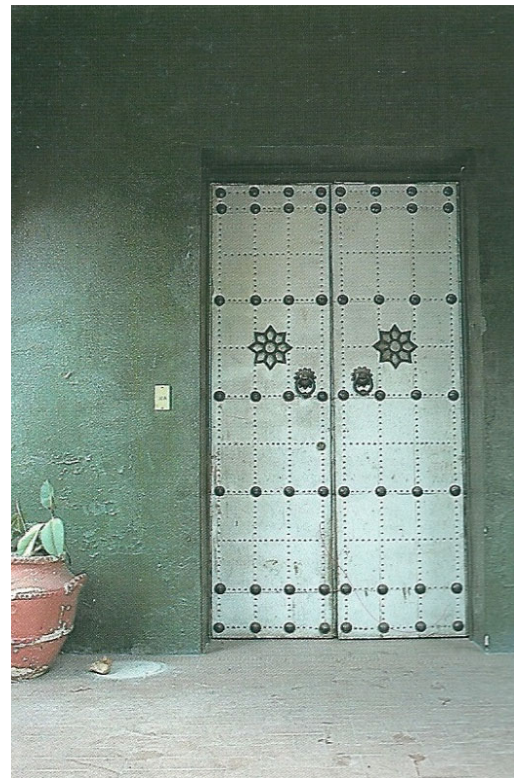
25. Ferdinand Bac.
La Torre del Califa.



26. Foto: José Álvarez y Manuel Ramos. Casa Cristo. Guadalajara. 1929
Detalle de torre-escalera.



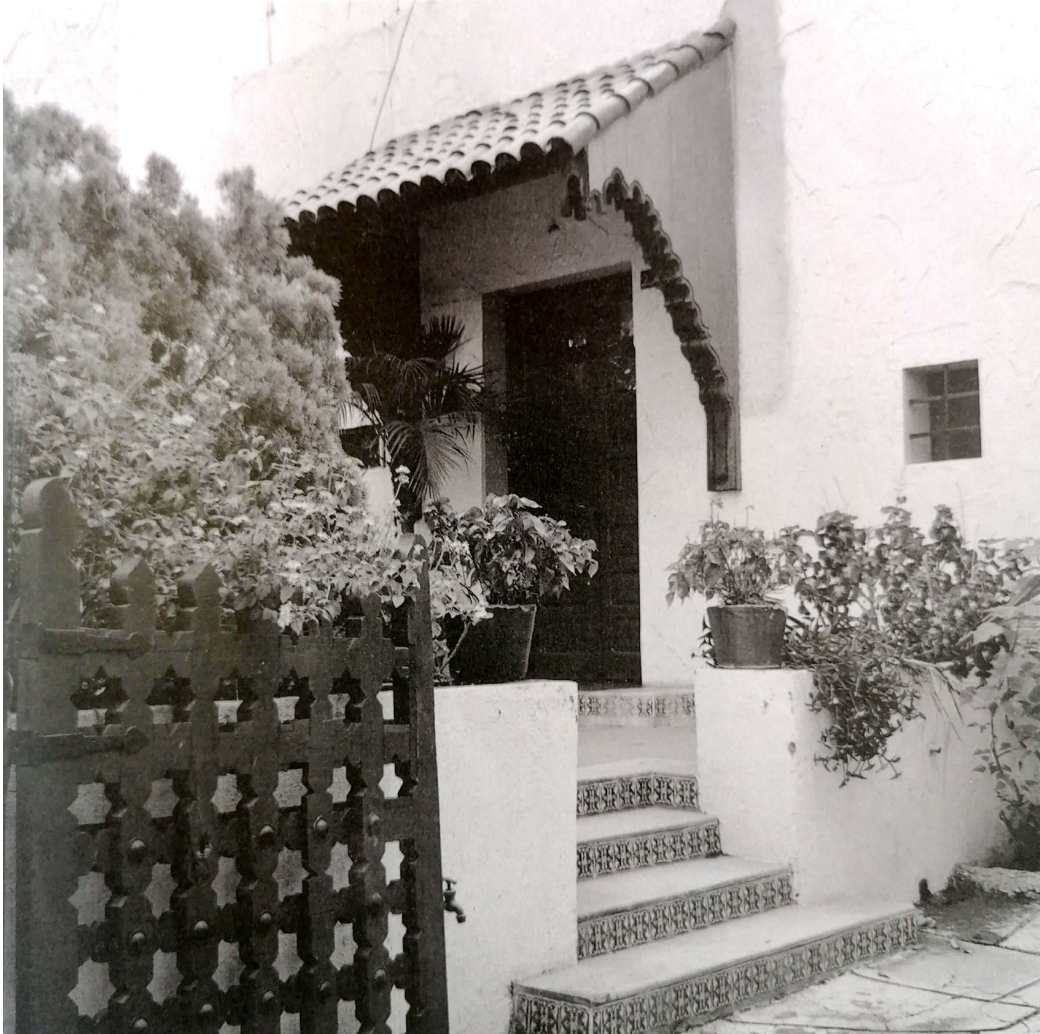
27. Ferdinand Bac.
Les Jardins Echantés



28. Fuente: José Álvarez y Manuel Ramos. Casa Cristo. Guadalajara. 1929
Detalle puerta principal.

Casa Franco. Guadalajara, Jalisco. 1929.

Construida para Ildefonso Franco, las influencias moriscas siguen predominando, principalmente en el diseño de los patios, puertas y carpinterías; especialmente la techumbre sobre la puerta principal que está soportada por dos medios arcos mocárabes que nos recuerdan a los arcos del Patio de los Leones de la Alhambra. También destaca el enlucido que utilizó en la Casa Cristo, así como los detalles de madera en ventanas y rejas.



29. Fuente: José Álvarez y Manuel Ramos. Casa Franco. Guadalajara. 1929
Detalle puerta principal.



30. Fuente: Lucía Ávila. Casa Franco.
Guadalajara. 1929.
Jardín

Barragán realiza nuevos viajes, esta vez a Nueva York y de nuevo a Europa, donde conoce a Konstantin Melnikov y Friedrich Kiesler y en París conoce a Le Corbusier, visita las villas Saboya y Stein. Barragán quedó tan impresionado en sus visitas con Le Corbusier que adquiere todo lo publicado por él para poder estudiarlo a fondo. Al regresar de este viaje, en Chapala, Jalisco, reforma radicalmente la casa de su Familia en 1931. El Parque de la Revolución constituye una de sus primeras aportaciones al ámbito urbano (1934- 1935).

En 1936 se instala en la Ciudad de México empezando a construir casas y edificios de apartamentos con un corte más internacional influenciado por la Bauhaus, destinados a venta comercial. A estos años pertenece la Casa para dos familias en Av. Parque México 141-143, dos casas para renta en la Av. Mazatlán, y casa en la calle Río Guadiana, colonia Cuahutémoc (1936). En cuanto a edificios de apartamentos diseña y construye entre 1936 y 1940 los dos ubicados en las calles Río Mississippi, uno en la calle Río Elba (1938), y en la Plaza Melchor Ocampo, en colaboración con José Creixell diseña uno de apartamentos y por su cuenta otro destinado como estudio de pintores. En estas obras se advierten optimización de recursos y algunos indicios formales que utilizaría posteriormente.

Parque de la Revolución. Guadalajara, Jalisco. 1934.

El parque fue diseñado en colaboración con su hermano Juan José Barragán. Se divide en dos mitades por la avenida Juárez, siguió los modelos de la plaza tradicional y del parque victoriano. Los cuatro cuadrantes del plan eran más o menos del mismo tamaño y habían sido modificados ligeramente de acuerdo con el programa: espacios para sentarse, caminar o juegos infantiles. La arquitectura de los muros del área de juegos utilizó aberturas triangulares, comunes en la arquitectura vernácula mexicana. Los colores, rojo de Pompeya y ocre, son los de Les Colombières. En el fondo el, el diseño es menos notable por el plan general que por ciertos detalles específicos en su ejecución, por ejemplo: las fuentes, el muro circular perforado con inteligencia que encierra el área de juegos, o los quioscos de concreto con sus asientos. En este parque Barragán ensaya por primera vez su vocabulario básico de diseño urbano, destacando elementos esculturales significantes, de ricas formas y colores, las fuentes como hitos urbanos, y el muro como pilar en la definición del espacio.



31. Fuente: Mexicoenfotos.com Parque de La Revolución. Guadalajara. 1934.



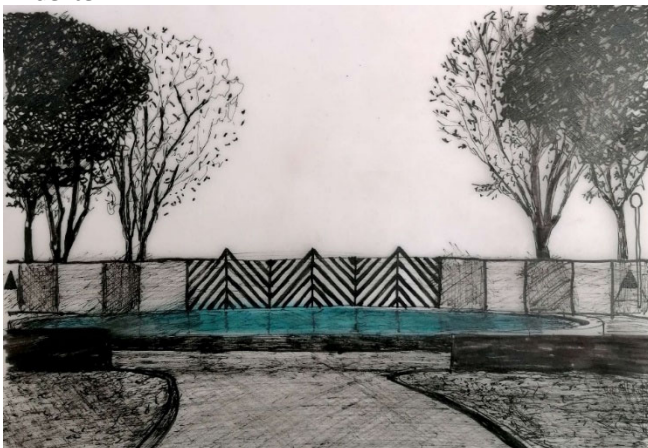
32. Fuente: Julio de la Peña. Parque de La Revolución. Guadalajara. 1934. Planta de Conjunto.



33. Fuente: www.mxicoenfotos.com. Parque de La Revolución. Guadalajara. 1934. Fuente



34. Dibujo: Lino Vargas. Parque de la Revolución. Guadalajara. 1934. Fuente



35. Dibujo: Lino Vargas. Parque de la Revolución. Guadalajara. 1934.

Casa Para dos Familias. Ciudad de México. 1936-1937.

Las dos casas están integradas en un solo elemento arquitectónico y se desarrollan en cuatro niveles que presentan plantas arquitectónicas similares. En la planta baja encontramos las entradas y las cocheras. En el primer nivel se ubican las estancias con dos grandes ventanales hacia la calle y las cocinas se ubican detrás. En el segundo nivel hay dos dormitorios y un baño, y en el tercer nivel asoma una terraza que da luz al estudio, de esta manera reinterpreta el sistema europeo del ático.



36. Fuente: www.catalogo.atrrium.eus.
Casa para dos Familias. Ciudad de México. 1936-1937.

Casa en Calle Río Guadiana. Ciudad de México. 1937.

Esta casa se articula en dos plantas con una terraza en la azotea. En la planta baja se encuentran los espacios de estancia con vista hacia un pequeño patio-jardín, mientras que en la planta superior se encuentran los dormitorios. Sobre la cochera se ubica un medio nivel al que se agrega otra planta. Los dos espacios sobrepuestos, tienen dos grandes ventanas que, unidas por una abertura común, subrayan la verticalidad del volumen respecto al despliegue horizontal del balcón en la primera planta.



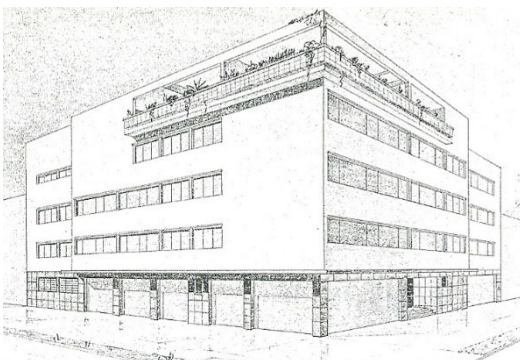
37. Fuente: José Álvarez y Manuel Ramos. Casa en Calle Río Guadiana. Ciudad de México. 1937



38. Fuente: Barragan Foundation, Birsfelden, Suiza. Casa en Calle Río Guadiana. Ciudad de México. 1936-1940.

Edificio en Calle Río Mississippi. Ciudad de México. 1936-1940.

El edificio dispone de 4 plantas superiores más una planta baja. En la planta baja se encuentran dos locales comerciales separados por el vestíbulo que conduce a la escalera, iluminada por un patio de ventilación central. En la planta 1, 2 y 3 hay tres departamentos por planta. La fachada está marcada sobre ambos lados por amplias franjas de ventanas. La esquina está acentuada por el hueco que corresponde a la terraza-jardín, que despliega una larga jardinera revestida de tabique refractario. La planta baja está rematada por una marquesina de hormigón que resguarda los locales comerciales.



39. Fuente: Barragan Foundation, Birsfelden, Suiza. Edificio en Calle Río Mississippi. Ciudad de México. 1936-1940.

2.2 PAISAJES EMOCIONALES.

Casa Ortega y Jardines Madereros. Ciudad de México. 1940-1943.

A partir de 1940 cansado de las exigencias de sus clientes y de no depender financieramente de ellos decide dar un cambio a su obra y su actividad, constituyéndose como su propio cliente, es alrededor de estos años, cuando ya instalado en la Ciudad de México compra unos terrenos en Tacubaya, y es en ellos donde construye su primera vivienda, conocida posteriormente como Casa Ortega, en estos terrenos diseña un extenso jardín constituido por terrazas en donde se fusionan las líneas geométricas de la edificación con la abundante naturaleza.

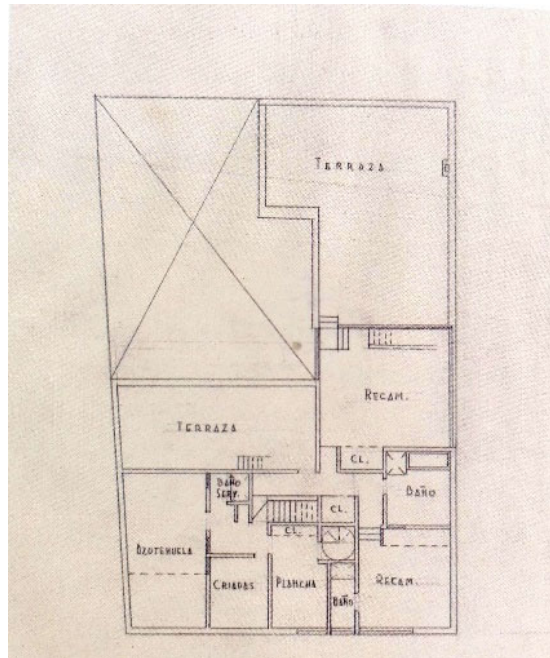
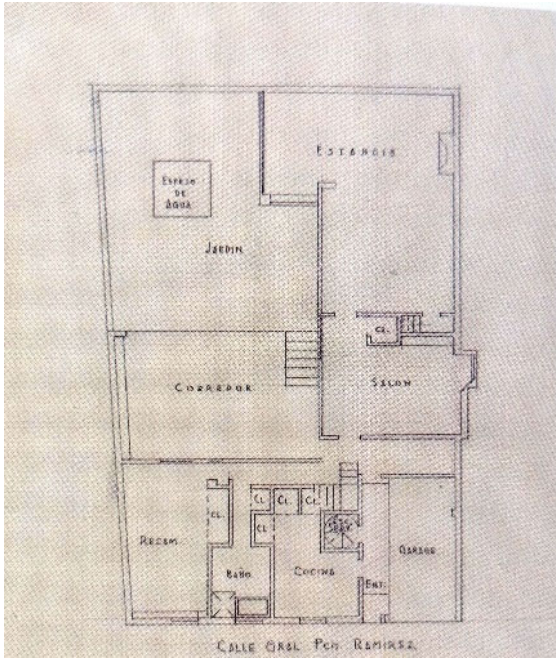
Su etapa de madurez inicia cuando Barragán experimenta en estos jardines toda su experiencia acumulada en sus viajes, intentando encontrar ese nuevo orden que, en adelante sería su manera de manifestar las influencias adquiridas en sus primeros viajes a Europa. Aquí vuelve a aparecer la Alhambra, en su concepto que se niega al exterior para abrirse en el interior a sus jardines y fuentes, a su mundo privado. Esta casa, con sus grandes ventanales consigue la sensación de estar dentro del jardín, creando micro naturalezas propias de él.

[...]”la preocupación principal del proyecto parece ser la de mantener las zonas de servicio, dentro de lo posible, hacia la calle, y las diferentes estancias, orientadas sobre el jardín...”⁸



40. Fuente: Imagen retocada a partir del original de Federica Zanco, La Revolución Callada. Casa Barragán-Ortega y Jardines en calzada de Madereros Ciudad de México. 1940-1943. Plano Axonométrico.

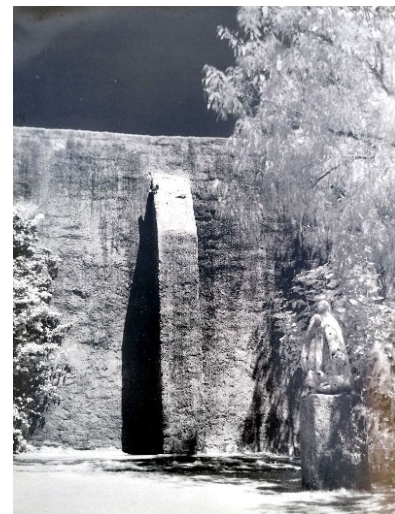
8. Zanco, Federica. Luis Barragán, la revolución callada, Barragán Foundation, Vitra Design Museum, Skira editore Milano, 2001. Páginas 84-85



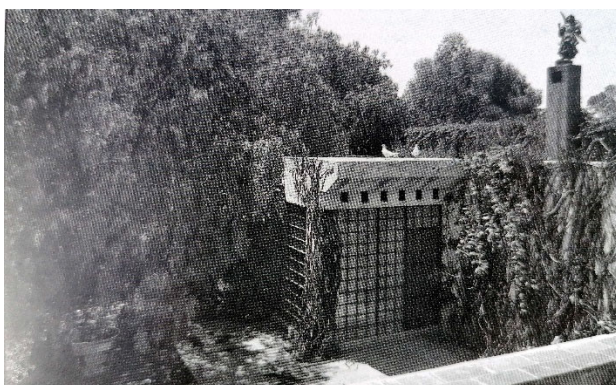
41 y 42. Fuente: Federica Zanco, La Revolución Callada. Casa Barragán-Ortega. Ciudad de México. 1940-1943. Proyecto inicial, planos Planta Baja y Primer Piso.



43. Fuente: Guillermo Zamora. Casa Barragán-Ortega. Ciudad de México. 1940-1943. Vista del Jardín, desde la azotea del ala norte.



44. Fuente: Federica Zanco, La Revolución Callada. Casa Barragán-Ortega. Ciudad de México. 1940-1943. Vista desde la terraza de la Estancia y Biblioteca



45. Fuente: Federica Zanco, La Revolución Callada. Casa Barragán-Ortega. Ciudad de México. 1940-1943.

En los jardines de la Calzada Madereros, Barragán empieza a utilizar sus conceptos en el campo del paisaje, utilizando plataformas, escalinatas y muros de piedra que contrastaban con la vegetación y árboles existentes. En este plano entendemos la escala y proporciones dentro del jardín, la decoración no es solo decorativa, sino que genera espacios.

Barragán experimenta con estos jardines y logra imponer su propia directriz a la hora de diseñar sus paisajes, utilizando la naturaleza como herramienta para crear la serenidad que siempre buscó hacer sentir a las personas que los recorren. La sensibilidad y serenidad que Barragán transmite en los paisajes que crea lo hace a través de la misma naturaleza.



46. Fuente: Armando Salas Portugal. Jardines en la Avenida de Madereros. 1940-1943. Fuente Ubicada en el Fondo del Terreno.

Jardines en avenida San Jerónimo. Predio de El Cabrío. Ciudad de México. 1943-1945.

En 1944 diseña los jardines del predio El Cabrío en la Ciudad de México, en los que el sonido del agua es un elemento fundamental. Es un terreno rocoso donde utiliza los mismos elementos que en el jardín de Madereros, sólo que la propiedad cuenta con un nuevo elemento, el agua, que juega un papel fundamental a la hora de estructurar el entorno, también encuentra zonas boscosas junto a otras desiertas, partes empedradas y claros herbosos que le permiten crear atmósferas naturales.

“El Cabrío es espacio y jardín sin tiempo, pensé al verlo por primera vez. Lo que he querido es hacer que mi trabajo fuera como una hoja de árbol que ha caído ahí porque lo ha deseado el viento”.⁹

9. Luis Barragán, Precisiones sobre “El Cabrío”, incluido en el libro de Antonio Riggen, Luis Barragán, escritos y conversaciones, Biblioteca de arquitectura, El Croquis Editorial, El Escorial, 2000, p. 31.

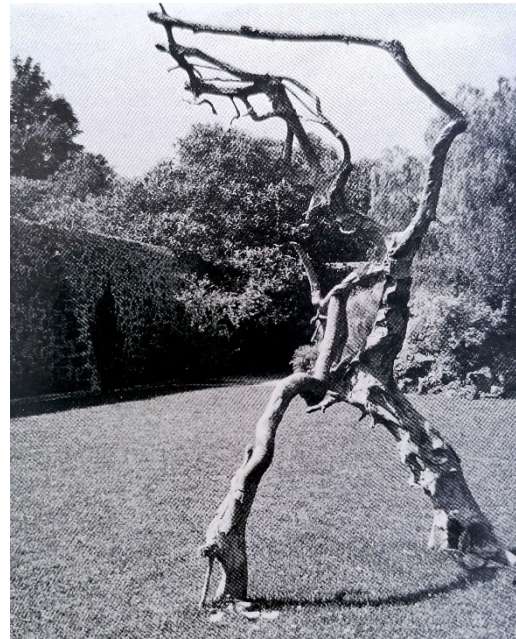


Barragán logró que su intervención en estos jardines fuera tan sutil que su repertorio visual apenas se nota, los bustos clásicos que ubica en los espejos de agua, en las cascadas naturales y en las zonas desiertas hacen que el paisaje de estos jardines sea único. Y es en ellos donde puede intervenir con plena autonomía, siendo él mismo el cliente.

47. Fuente: Armando Salas Portugal.
Jardines en El Cabrío. 1943-1945.
Espejo de Agua.



48. Fuente: Armando Salas Portugal.
Jardines en El Cabrío. 1943-1945.
Cascadas naturales.



49. Fuente: Armando Salas Portugal.
Jardines en El Cabrío. 1943-1945.
Raíz de Olivo "La Bailarina."



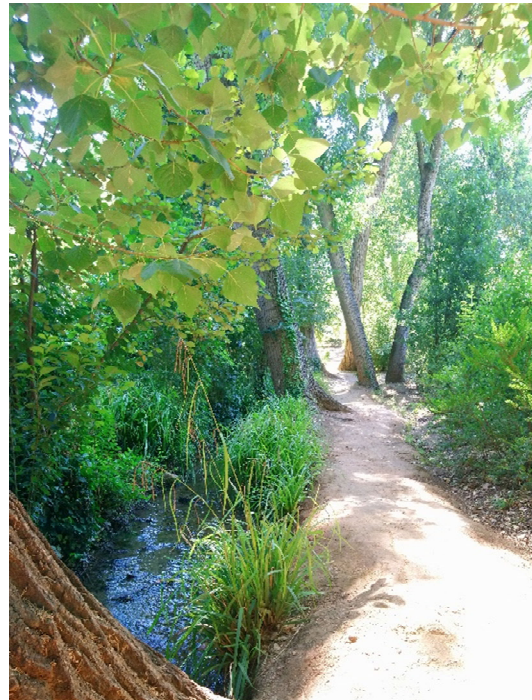
50. Fuente: Mary Saint Alban.
Jardines en El Cabrío. Cd. De México. 1943-1945.
Espejo de Agua.



51. Fuente: Lino Vargas Aragón.
Jardines del Generalife, Granada. 2020.
Espejo de Agua.



52. Fuente: Armando Salas Portugal.
Jardines en El Cabrío. Cd. De México. 1943-1945.



53. Fuente: Lino Vargas Aragón.
Paseo de Los Cipreses en La Alhambra.
Granada. 2020.

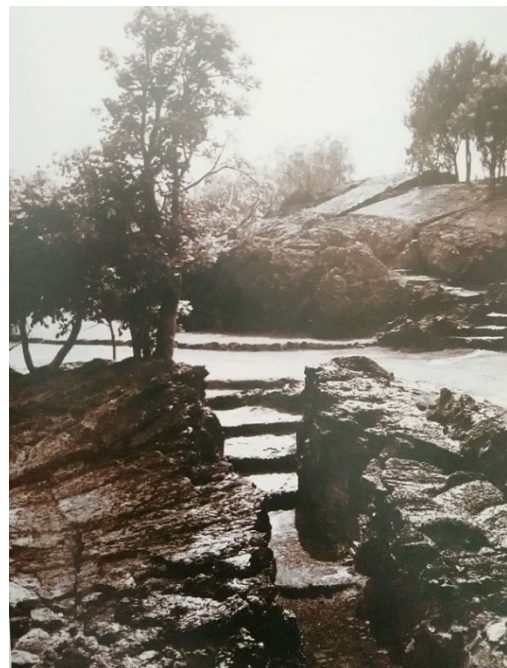
Jardines en El Pedregal, Ciudad de México. 1945-1954.

“Cerca de El Cabrío está más accidentada la topografía. El área está más llena de lava. Es preciosa la vista, y es ahí donde podremos hacer vida moderna sobre jardines modernos.”¹⁰

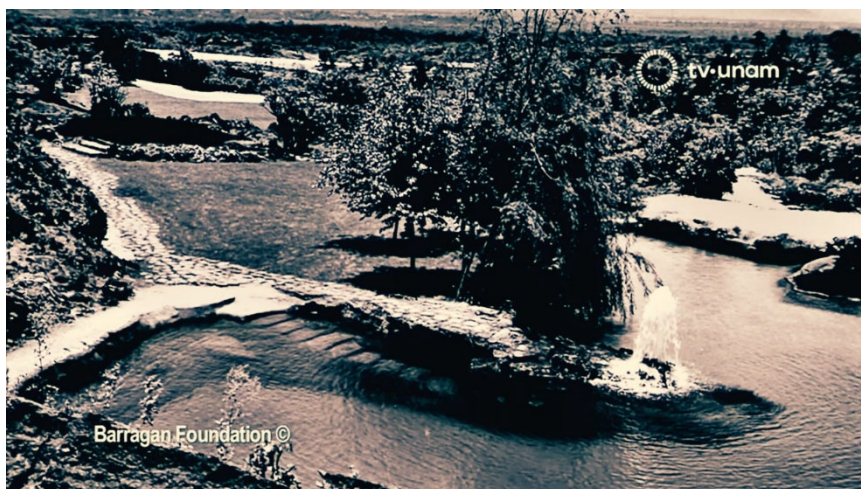
El diseño de paisaje que se manifiesta por secciones adquiere mayor gravidez que el paisaje concebido en planta; predomina el espacio tal como lo percibe el espectador. Los planos de los muros verticales de la casa fueron exportados al jardín, estructurando un diálogo solidario entre arquitectura y paisaje. En cierta forma, el jardín se convirtió en un tipo de vivienda, de esta manera la fase madura de Barragán emergió de los jardines, en la ubicación de las casas y en la planeación global de El Pedregal.



54. Fuente: Armando Salas Portugal.
Jardines del Pedregal, Cd. De México. 1945.
Plaza de las Fuentes.



55. Fuente: Armando Salas Portugal.
Jardines del Pedregal, Cd. De México. 1945.



56. Fuente: Barragan Foundation, Birsfelden, Suiza.
Jardines del Pedregal. Ciudad de México. 1945-1954.
Jardín de Muestra, vista del

10. Luis Barragán, Precisiones sobre “El Cabrío”, incluido en el libro de Antonio Riggen, Luis Barragán, escritos y conversaciones, Biblioteca de arquitectura, El Croquis Editorial, El Escorial, 2000, p. 31.

2.3 ESTUDIO DE PROYECTOS:

El agua es un elemento indispensable en la obra de Barragán, y su utilidad como una herramienta natural es lo que hace que los ambientes que crea sean atemporales y únicos, transmitiendo serenidad y paz. Creando focos de atención, ya sea en forma de fuentes, acequias, bebederos o estanques, logra en el recorrido de cada una de sus obras una atmósfera única.

Este capítulo se estructura en torno a tres casos de análisis. Haciendo una descripción de los proyectos seleccionados podremos comprender la utilización que Barragán daba al agua en la creación de espacios.

“Una fuente nos trae paz, alegría y apacible sensualidad, y alcanza la perfección de su razón de ser cuando por el hechizo de su embrujo, nos transporta, por así decirlo fuera de este mundo.”¹¹

11. Barragán Luis, Ceremonia de Premiación del Premio Pritzker, Dumbarton Oaks, Estados Unidos, 1980.

2.3.1 USO EXPRESIVO DEL AGUA. ARQUITECTURA RESIDENCIAL



57. Fuente: Imagen extraída de la página www.cosasdearquitectos.com. Casa Gilardi, Cd. De México. 1974. Jacaranda en el Patio

CASA GILARDI. Ciudad de México.1974.

El espacio se constituye en torno a un patio que conserva un árbol de jacaranda que ya estaba en el terreno donde se dispuso la casa. Ésta fue la última obra que Barragán terminó después de casi diez años inactivo, el proyecto interesó al arquitecto por dos condicionantes: el primero, la jacaranda que debería mantenerse y la piscina requerida por el dueño.

En 1974 Francisco Gilardi solicita a Barragán que realice el proyecto de su casa, en un estrecho y alargado terreno entre tres medianeras de 10 x 36 metros aproximadamente y apenas un lado abierto a la calle; está dividida en dos bloques ambos ocupando todo el ancho del terreno separados por un patio y conectados a través de una galería lateral.

Cada una de sus áreas está cargada de sensaciones que se corresponden con un tipo de luz y un color para crear ambientes únicos de belleza y tranquilidad, como si la casa no estuviera habitada, la luz cenital crea un ámbito de serenidad que invita a la meditación en cualquier lugar de la casa.



58. Fuente: Imagen extraída de la página web www.arquitecturayempresa.es
Casa Gilardi, Cd. De México. 1974.

Distribución

El volumen que da a la calle cuenta con tres niveles que contiene los servicios y dormitorios y se resguarda de esta con un mínimo de huecos hacia el exterior, de esta manera la casa despliega su volumen hacia el interior de su patio, en el que se encuentra La Jacaranda, que, abrigada por un muro blanco, destaca con sus ramas y acentúa la escala del patio.

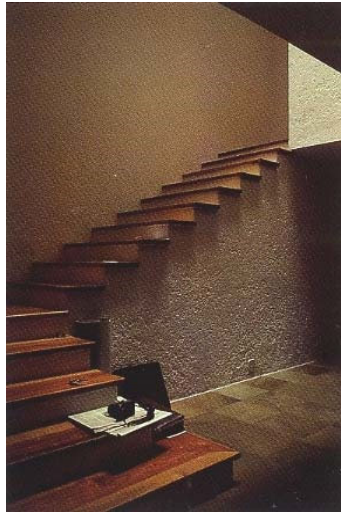
El segundo volumen da a la parte trasera y al patio interior, aquí se disponen el salón-comedor y la piscina, es en este ambiente donde se crean sensaciones cuando se descubren los espacios que lo componen.

Zonas

La disposición de espacios empieza con una entrada libre hacia el distribuidor principal, donde se encuentra la escalera de madera cubierta por muros blancos iluminados por una luz cenital, que parece estar suspendida en el aire. Al pasar la escalera entramos una galería iluminada por una sutil luz amarilla que entra a través de las aberturas verticales realizadas en el muro. A continuación, encontramos la piscina, que ocupa todo el ancho del terreno, en la esquina noroeste los dos muros pintados de azul sirven de lienzo para recibir la luz desde la parte alta del cubo, que va cambiando el escenario de la habitación a lo largo del día, el haz de luz que recibe baila sutilmente en el espejo de agua que la piscina ofrece al estar en calma. Un prisma rectangular de color rosa emerge del agua para contrastar con un fondo azul, parece estar cargando la cubierta de la habitación.



59. Fuente: Yutaka Saito
Casa Gilardi, Cd. De México. 1974.
Entrada Principal



60. Fuente: Yutaka Saito
Casa Gilardi, Cd. De México. 1974.
Escaleras "Suspendias"



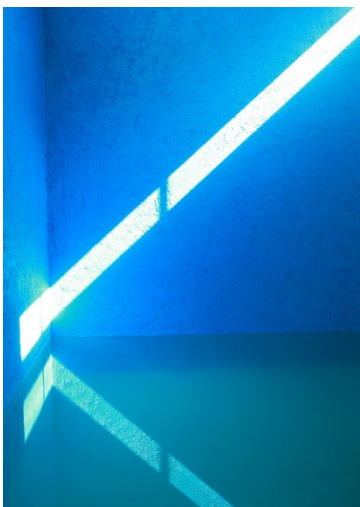
61. Fuente: Karina Duque
Casa Gilardi, Cd. De México. 1974.
Galería Bañada de Luz Tenue



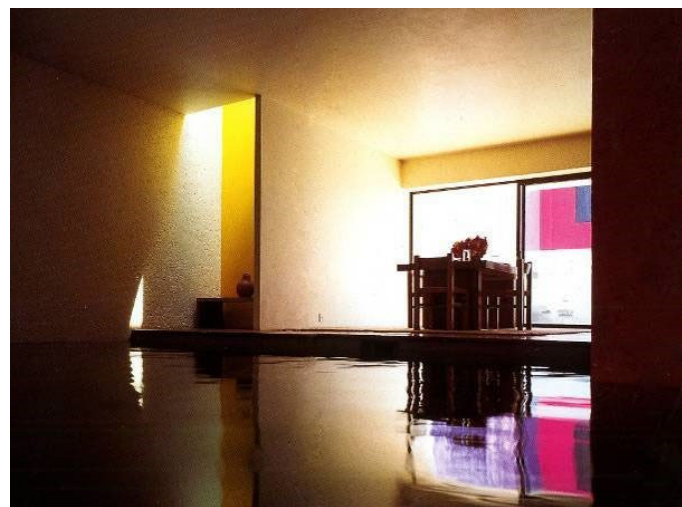
62. Fuente: Jesús "Chucho" Reyes Ferreira
"El Gallo"



63. Fuente: Karina Duque
Casa Gilardi, Cd. De México. 1974.
Colores en la Piscina.



64. Fuente: Karina Duque
Casa Gilardi, Cd. De México. 1974.
Piscina con haz de Luz.



65. Fuente: Yutaka Saito
Casa Gilardi, Cd. De México. 1974.
Vista desde la Piscina



Recorrido Espacial

66. Dibujos: Lino Adrián Vargas Aragón.
Casa Gilardi, Cd. De México. 1974.
Análisis.

Puntos de Atención

Zonas:

- 1 Circulaciones.
- 2 Servicios
- 3 Social.

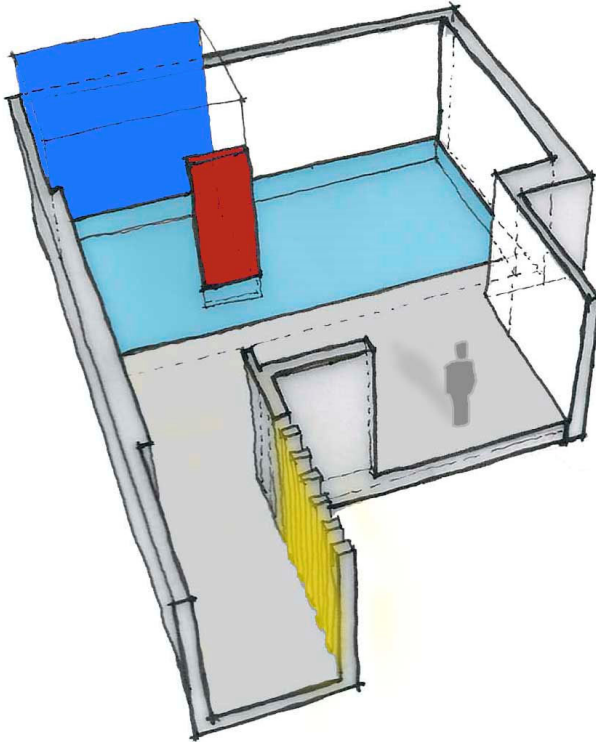
Recorrido Espacial

El recorrido interior de la Casa Gilardi es un itinerario de cambios en matices y luces, de escenarios de soledad y paz, de belleza y armonía que a cada paso se va manifestando y poco a poco te va envolviendo en su atmósfera, creando sorpresa y emoción a la vez que se va descubriendo cada espacio de la casa.

Al entrar en la galería nos recibe una suave luz amarilla, nos da la sensación de que el tiempo se detiene, al verla nos avisa que nos inundaremos de esa luz tenue que nos prepara para lo que hay al final del camino.

Puntos de Atención

Al ir avanzando por el corredor bañado de luz amarilla nos encontramos al final de este un espacio formado por muros de color azul y un elemento que emerge del espejo de agua, siendo captadores de nuestra atención al acentuar estos colores el



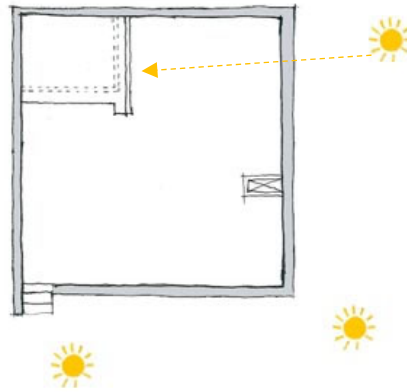
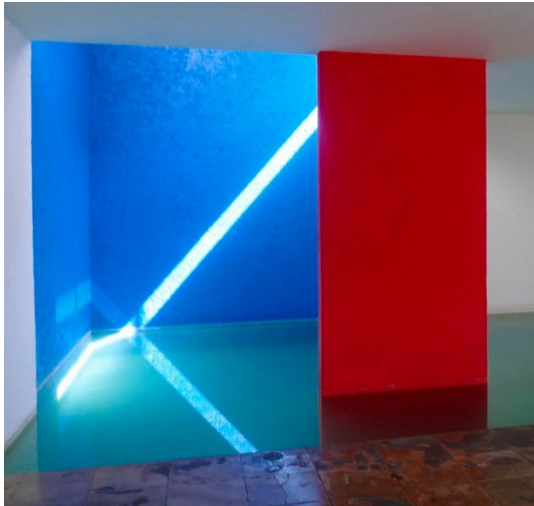
67. Fuente: Lino Adrián Vargas Aragón.
Casa Gilardi, Cd. De México. 1974.
Colores.

hilo de luz en diagonal que penetra a través de la abertura en el techo. Desde este espacio otro punto de atención es La Jacaranda que se observa en el patio, nos indica la presencia de naturaleza haciéndose notar por su escala que cubre el patio de sombras que bailan a lo largo del día cuando el sol hace su recorrido.

“Chucho Reyes tenía un excelente ojo para el color. Dedicó su vida a las cosas bellas. No entendía de planos, pero me ayudó con el color. El color de los mercados mexicanos... el color de los dulces mexicanos... de las golosinas... la belleza de un gallo. Le diré un secreto: la piscina tiene un muro o columna rosa que no sostiene nada. Es una pieza de color situada en el agua, por placer, para traer luz al espacio y mejorar su proporción original”¹²

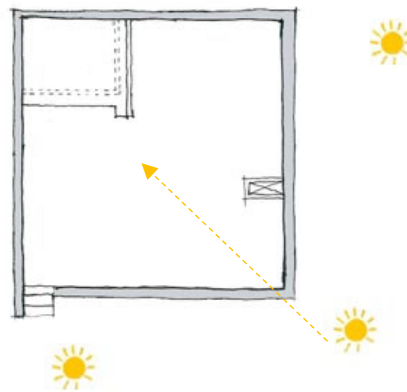
Uno de los artistas que más influyó en Barragán fue sin duda Jesús Reyes Ferreira, conocido también como Chucho Reyes, de él aprendió el arte de transformar espacios utilizando el color, armonizando y creando ambientes únicos. En la casa Gilardi, Barragán se inspira en los colores de un cuadro de Chucho Reyes llamado “El Gallo”, en el encuentra los colores que llevaría la Casa.

12. Luís Barragán. Extracto de la entrevista con Marie-Pierre Toll en 1981 en México, D.F., Luís Barragán, escritos y conversaciones, El Croquis editorial, 2000. P. 133



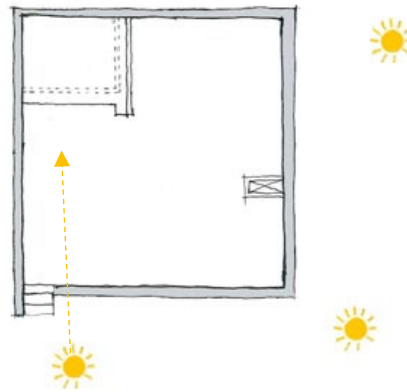
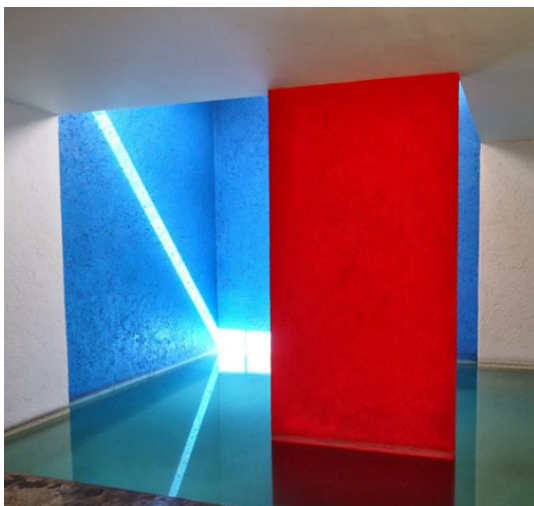
71. Dibujo: Lino Adrián Vargas

68. Fuente: Karina Duque, Clásicos de la Arquitectura.
Casa Gilardi, Cd. De México. 1974.
Luz en la Mañana



72. Dibujo: Lino Adrián Vargas

69. Fuente: www.tripadvisor.es.
Casa Gilardi, Cd. De México. 1974.
Luz al mediodía



73. Dibujo: Lino Adrián Vargas

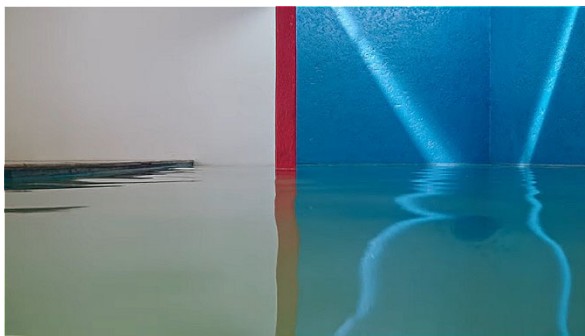
70. Fuente: www.arquitecturayempresa.es.
Casa Gilardi, Cd. De México. 1974.
Luz en la tarde

El Tiempo sobre el Agua.

El rayo de sol que entra a través del lucernario marca el paso del tiempo cuando el reflejo en el agua va cambiando a lo largo del día, al modificar su dirección, el rayo de luz incide de manera que el tiempo que pasa se refleja en el agua, instaurando en la habitación un ambiente de nostalgia al ver que al final del día no hay luz que se refleje.



74. Fuente: Cortometraje de César Pesquera.
Casa Gilardi, Cd. De México. 1974.
Movimiento en el Muro



75. Fuente: Cortometraje de César Pesquera.
Casa Gilardi, Cd. De México. 1974.
Movimiento en el Agua

Un plano infinito

Cuando el agua está en calma surge un plano tenso que refleja la luz que incide sobre el muro y emite un efecto de luz infinita cuando se introduce en el agua, la simetría crea el efecto de un espejo que refleja y llena de luz a la habitación, la tensión del agua nos transmite la sensibilidad que Barragán buscaba al organizar este espacio.

Muros tintados de luz

El haz de luz que se introduce desde el techo transmite fuerza al tintar los muros de luz y potenciar su color, de esta manera los muros actúan como un lienzo y al reflejarse en el agua la luz que se transmite baña de color el espacio donde se encuentra, creando un ambiente que transmite serenidad y nos invita al silencio.

Movimientos

Al introducirse una persona e en el agua, esta empieza a crear movimientos que se reflejan en el muro a través de la luz que reverbera con intensidad y se pinta en él, el movimiento también se manifiesta en el agua a través de la luz que se transmite por medio del muro. El plano rojo parece estar bailando con las ondas que provoca el movimiento del agua en su reflejo.

2.3.2 ARQUITECTURA MUSICAL. EL AGUA



76. Fuente: www.twitter.com de Raúl Vilar.
Cuadra San Cristóbal, Cd. De México. 1964.
Vista General

LOS CLUBES. Cuadra San Cristóbal. Ciudad de México. 1964.

En el fraccionamiento de Los Clubes, Barragán reinterpreto en estilo contemporáneo los ranchos y las haciendas del México tradicional. El complejo realizado para Folke Egerström comprende la residencia y las caballerizas, un gran espejo de agua en forma de “L” para refrescar a los caballos, el granero y un prado. El amplio conjunto ocupa un terreno rectangular, cuya entrada principal está ubicada al sur, mientras que una segunda entrada se encuentra en la esquina noroeste.

El proyecto fue concebido como un sistema de recintos que identifican los distintos usos de los edificios y de los espacios abiertos. La disposición y las modalidades de apertura de los muros crean un refinado sistema de referencias visuales.

Un largo muro pintado de rosa, perforado por dos grandes portales, está dispuesto a lo largo del eje norte-sur del terreno y divide el espacio en dos franjas. Un doble muro rojo funge de acueducto llevando el agua al estanque, siendo éste el corazón del proyecto.

El patio para los caballos está marcado por el acueducto y el embalse de agua que replantean el tema utilizado por Barragán en el mismo período en la cercana Fuente de los Amantes.



77. Fuente: Imagen retocada a partir del original de extraído de la página web www.es.wikiarquitectura.com.

Cuadra San Cristóbal, Cd. De México. 1964.
Planta General.

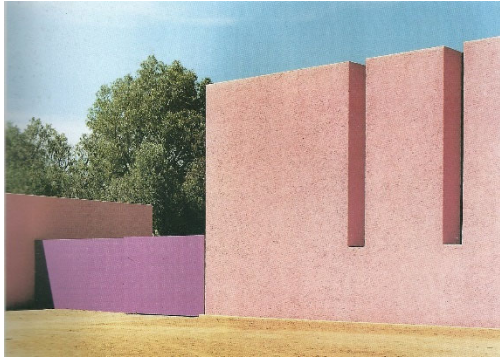
Distribución

Al poniente del muro rosa se encuentra la parte más íntima de la casa, concebida alrededor del patio donde se encuentra la piscina, al oriente se emplaza la cuadra.

Un elemento perpendicular al muro rojo, y unido a él, da inicio a las caballerizas que la separa visualmente del patio que comparte con la casa, en la parte norte de las caballerizas y paralelo al acueducto se dispone el cuerpo del granero, compuesto por un muro de doble altura que introduce en la composición un cambio de escala.

El cuerpo longitudinal de las caballerizas se caracteriza por un cuerpo recubierto con tejas de barro; dos apoyos de madera, en su enfática horizontalidad, subrayan la convergencia de las líneas proyectadas del patio en el fondo del cual, entre el muro rosa y el del granero, se abre un portón metálico giratorio pintado en un intenso color.

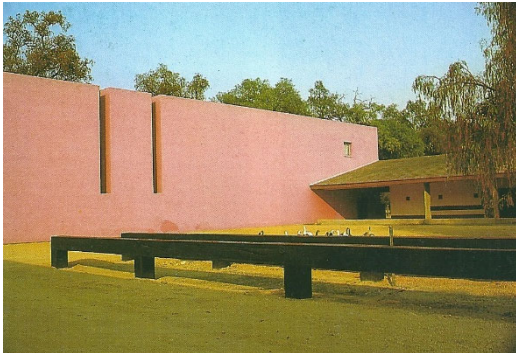
Luis Barragán: Agua, Paisaje y Arquitectura



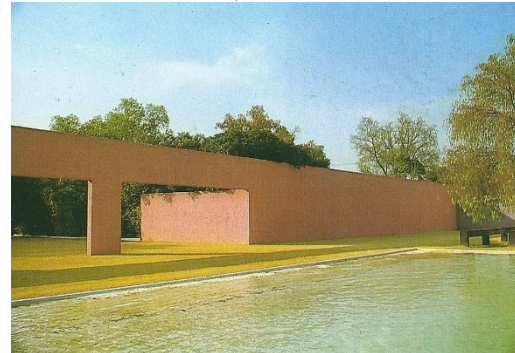
78. Fuente: Barragan Foundation, Birsfelden, Suiza. Cuadra San Cristóbal. Ciudad de México.1964. Vista del Portón.



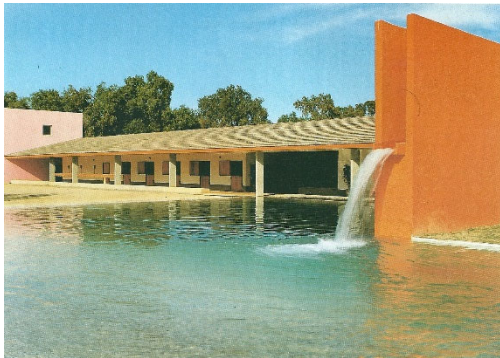
79. Fuente: Imagen extraída del reportaje “Luis Barragán, el Legado Universal” canal Once. Cuadra San Cristóbal. Ciudad de México.1964. Vista aérea del estanque.



80. Fuente: José Álvarez Checa y Manuel Ramos Guerra. Cuadra San Cristóbal. Ciudad de México.1964. Vista del Granero.



81. Fuente: José Álvarez Checa y Manuel Ramos Guerra. Cuadra San Cristóbal. Ciudad de México.1964. Muro Rosa.



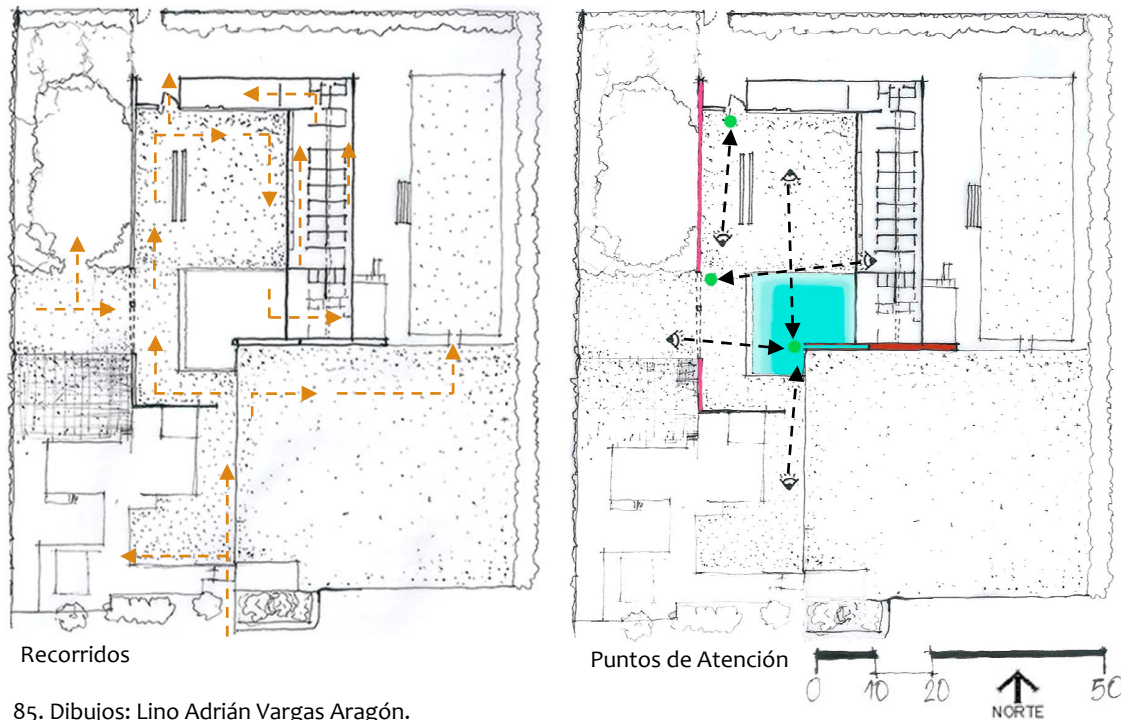
82. Fuente: Armando Salas Portugal. Cuadra San Cristóbal. Ciudad de México.1964. Vista de las Caballerizas.



83. Fuente: Armando Salas Portugal. Cuadra San Cristóbal. Ciudad de México.1964. Piscina Casa Egerström.



84. Fuente: José Álvarez Checa y Manuel Ramos Guerra. Cuadra San Cristóbal. Ciudad de México.1964.



85. Dibujos: Lino Adrián Vargas Aragón.
Cuadra San Cristóbal. Ciudad de México.1964.

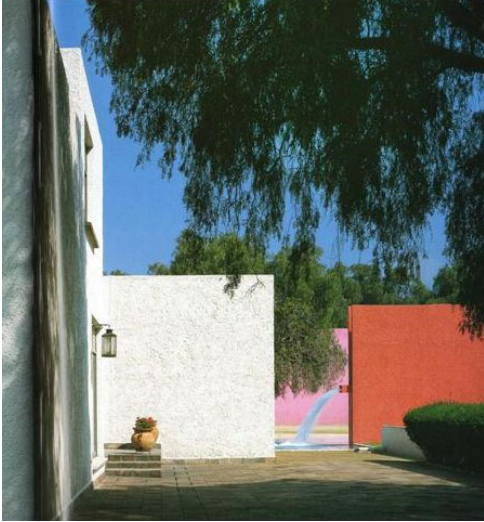
“En los ranchos mexicanos siempre se oyen chorros de agua; nunca pude hacer una casa o un conjunto arquitectónico, sin incluir un estanque, o un chorro de agua, o un fragmento de acueducto.”¹³

Recorridos

Los recorridos en la Cuadra se realizan mediante circulaciones lineales. El acceso principal desde la casa nos conduce directamente al patio delantero de esta, al ir avanzando hacia la parte norte nos encontramos con el espacio destinado a los caballos, en el cual se encuentra el estanque.

Al pasar el estanque hallamos el patio central desde donde se accede a las caballerizas y de estas al granero que se posiciona perpendicular pudiendo acceder por medio estas. La salida de la Cuadra la realizamos desde el patio central y la encontramos al final del muro rosa.

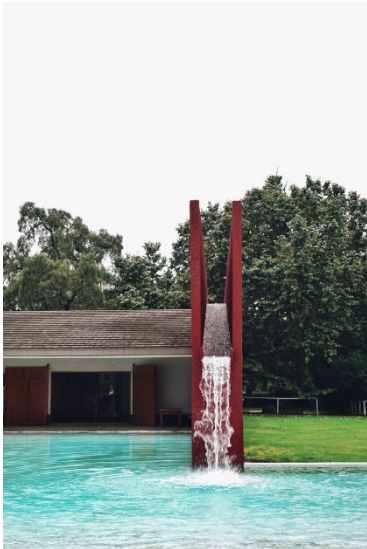
13. Luis Barragán, extractos de la entrevista realizada por Elena Poniatowska en 1976 en México D.F., *Luis Barragán, escritos y conversaciones*, Biblioteca de arquitectura, El Croquis Editorial, El Escorial, 2000, p. 116.



86. Fuente: Imagen extraída de la página web www.urbipedia.org
Cuadra San Cristóbal, Cd. De México. 1964.
Vista desde la Casa Egerström.



87. Fuente: Armando Salas Portugal.
Cuadra San Cristóbal. Ciudad de México. 1964.
Estanque.



88. Fuente: Rodrigo Flores.
Cuadra San Cristóbal. Ciudad de México. 1964.
Cascada.

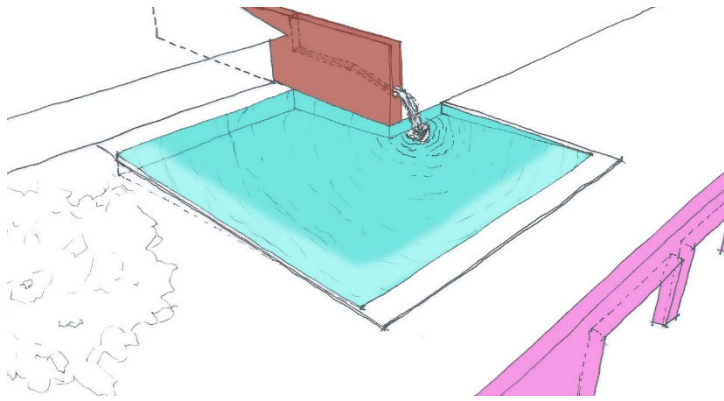


89. Fuente: Leandro Zandri.
Cuadra San Cristóbal. Ciudad de México. 1964.
Muro Rosa.

Puntos de Atención

Al entrar por la parte sur de la cuadra nos encontramos con la casa Egerström, desde donde el muro rojo atrae nuestra atención acentuando el paisaje, creando la sensación de haber sido detenido por el estanque y aportando equilibrio al conjunto. El color contrasta con el portón violeta que se encuentra al fondo, con el muro que tiene delante y con el granero, ambos de color rosa.

Desde la parte oeste podemos ver de frente la pequeña cascada que capta toda nuestra atención pues provoca un paisaje único, el muro marca perfectamente la división entre lo material y la natural.



90. Dibujo: Lino Adrián Vargas Aragón.
Cuadra San Cristóbal. Ciudad de México.1964.
Colores.

Al situarnos debajo del tejado de las caballerizas el muro rosa llama nuestra atención, al prolongarse de norte a sur parece ser infinito, y enmarca un paisaje que puede verse a través de sus aberturas que parecen grandes ventanales.

Armonía en el Agua

Recuerdos

De sus recuerdos de infancia, Barragán demuestra una vez más la habilidad para rejuvenecer los elementos de la ciudad y del rancho mexicanos, cuando recuerda que, a partir de un chorro de los acueductos de piedra, el agua se derrama en el estanque para el baño de los caballos.

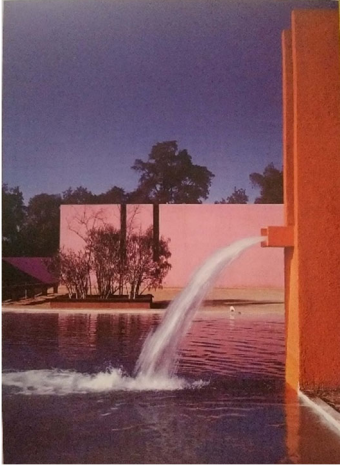
“[...] Recuerdo las fuentes de mi niñez: los derramaderos de aguas sobrantes de las presas, los aljibes de las haciendas, los brocales de los pozos en los patios conventuales, las acequias por donde corre alegremente el agua, los pequeños manantiales que reflejan las copas de los árboles milenarios, y los viejos acueductos [...]”¹⁴

Estanque Musical

“La arquitectura, además de ser espacial, también es musical. Esa música se toca con el agua. La importancia de los muros es que aíslan del espacio de la calle, que es agresiva, incluso hostil. Los muros crean silencio. A partir de ese silencio empezamos a hacer la música con el agua. Después la música nos envuelve.”¹⁵

14. Barragán Luis, Ceremonia de Premiación del Premio Pritzker, Dumbarton Oaks, Estados Unidos, 1980.

15. Luis Barragán, extractos de la entrevista realizada por Mario Schjetnan Garduño en 1980 en México D.F., *Luis Barragán, escritos y conversaciones*, Biblioteca de arquitectura, El Croquis Editorial, El Escorial, 2000, p. 124.



91. Fuente: Armando Salas Portugal.
Cuadra San Cristóbal. Ciudad de México.1964.
Sonido en el Agua.



92. Fuente: Armando Salas Portugal.
Cuadra San Cristóbal. Ciudad de México.1964.
Reflejo.

El agua llega, como evocan en los recuerdos de Barragán, por un acueducto y cae al estanque, creando ondas sonoras que inundan el entorno de música. Al hacer su recorrido, el agua va creando una melodía que envuelve, transmite serenidad e invita al silencio y a la meditación. El agua cae con una pendiente pronunciada, y al caer con fuerza, el sonido se extiende por todo el patio percibiéndose casi desde cualquier lugar de la cuadra.

Reflejos

Cuando el estanque está en plena serenidad surge un nuevo elemento en el patio de la Cuadra, un gran espejo de agua, que se tiñe del color de los muros y del cielo, reflejando un paisaje lleno de colores y de contrastes al interactuar el plano vertical de los volúmenes con el plano horizontal del mismo espejo.

El reflejo de la vegetación y de los planos construidos crean un jardín contemplativo, aislándonos de lo agresivo de la ciudad, en el que el principal participante es el silencio. La soledad y la belleza del jardín creados a través del reflejo crean una atmósfera en la que parece que el tiempo no transcurre.



93. Fuente: Imagen extraída del reportaje “Luis Barragán, el Legado Universal”. Por Canal Once Fuente de Los Amantes. Ciudad de México.1964.

LOS CLUBES. Fuente de Los Amantes. Ciudad de México. 1964.

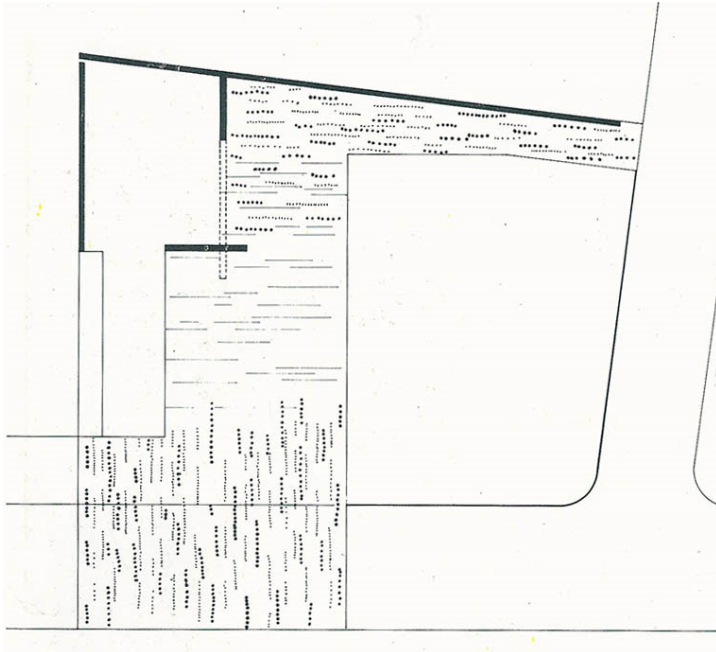
La Fuente de Los Amantes fue concebida como un embalse de agua donde los caballos pueden refrescarse, establece un punto de descanso en el recorrido para los paseos ecuestres, y completa una triangulación ideal con las fuentes dispuestas a lo largo del Paseo de Los Gigantes.

Considerada como una de las obras más importantes de Barragán, la fuente ocupa un terreno en esquina de 30 metros de largo por 42 de ancho, un muro de color rosa en forma de “L” delimita la parcela de la parte norte y sirve como lienzo de los muros que, como si de un acueducto se tratara, llevan el agua hacia la fuente.

Barragán manifiesta el sistema de distribución de agua que abastecía a los pueblos de su infancia, que consistía en troncos vaciados en forma de canalones y escoge el color ocre que le recuerda a la tierra de las haciendas que, inconscientemente resurge en sus obras.

“De mi amor al paisaje y a los animales del paisaje, a los caballos particularmente, salieron establos, fuentes, que en realidad son bebederos o baños de caballos...”¹⁶

16. Luis Barragán, extractos de la entrevista realizada por Elena Poniatowska en 1976 en México D.F., *Luis Barragán, escritos y conversaciones*, Biblioteca de arquitectura, El Croquis Editorial, El Escorial, 2000, p. 119.



94. Fuente: José Álvarez Checa y Manuel Ramos Guerra.
Fuente de Los Amantes. Ciudad de México. 1964.
Planta Arquitectónica.

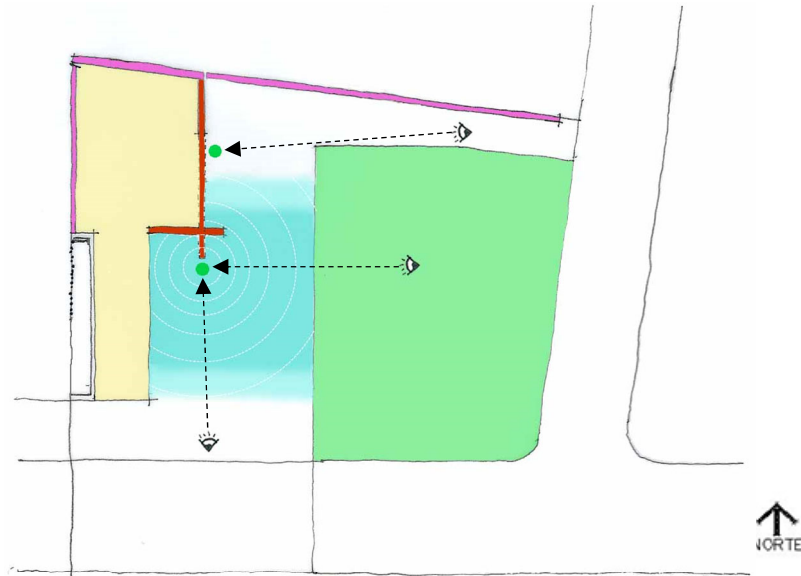
En lo alto, el agua que alimenta la fuente baja es un conducto sostenido por dos láminas de muros perpendiculares, cuyo conjunto forma un acueducto color tierra.

Barragán colocó en el límite del espejo de agua, dos viejos bebederos de madera, que asumían el valor escultórico de una pareja conocida como “Los Amantes”. De este modo hacía un gesto a los jinetes que recorren el paisaje.

Punto de Atención

Es la propia fuente la que capta toda nuestra atención tanto visual como auditiva, al agua cae con fuerza, crea ondas que recorren todo el estanque. Desde la parte sureste del estanque se puede observar como las dos esculturas dan escala al resto del recinto.

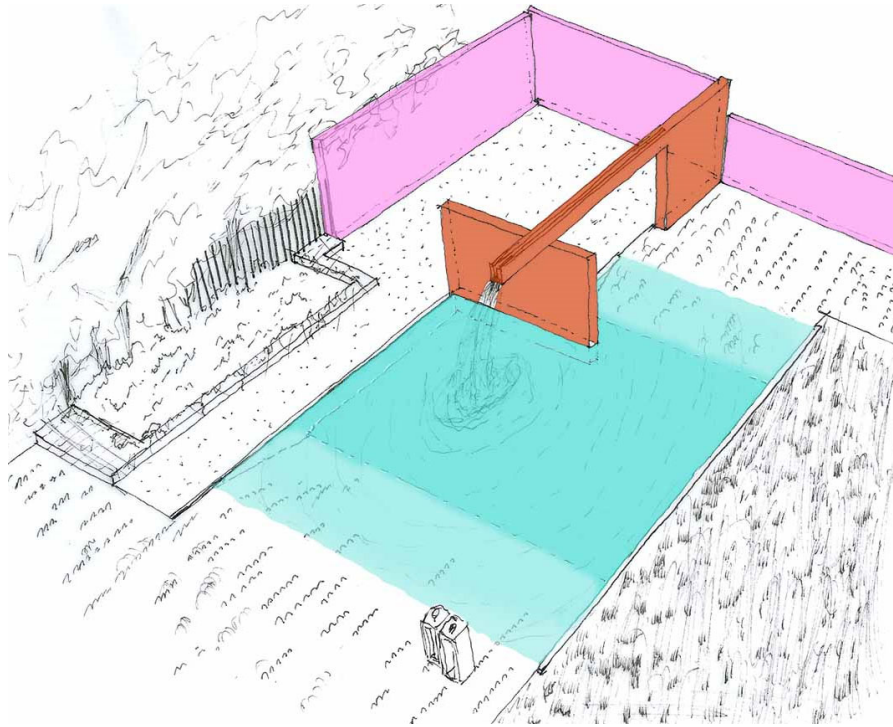
La fuente recuerda a los abrevaderos de caballos cuando la observamos desde el este de la parcela, desde esta panorámica se acentúan las texturas que conforman al conjunto creando un escenario de colores y tramas que atraen nuestra atención.



95. Dibujo: Lino Adrián Vargas Aragón.
Fuente de Los Amantes. Ciudad de México.1964.
Puntos de Atención.



96. Fuente: Armando Salas Portugal.
Fuente de Los Amantes. Ciudad de México.1964.
Vista desde el Oriente.



97. Dibujo: Lino Adrián Vargas Aragón.
Fuente de Los Amantes. Ciudad de México.1964.
Chorro de Agua. Perspectiva

Reflejos

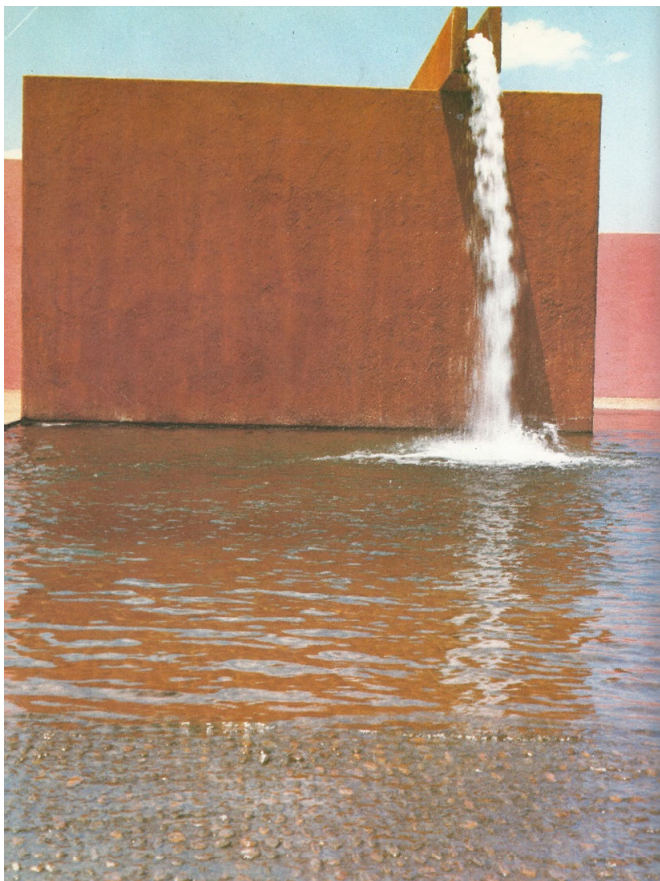
Cuando el agua deja de circular, en el estanque se crea una lámina tensa que refleja la geometría y el color de los muros, en su reflejo, el muro que sostiene al conducto por donde corre el agua continúa su verticalidad, creando un efecto visual que resta peso al muro, de esta manera Barragán utiliza el agua como elemento gravitatorio para proporcionar equilibrio al ambiente.

Movimiento

El movimiento se crea a través del chorro de agua que cae de manera deliberada, actuando como activador de ondas que nacen donde termina el caño y terminan donde converge el plano de agua con el plano de grava que rodea al estanque, de esta manera Barragán crea un efecto sensorial. Las pequeñas olas creadas por la fuerza del chorro que cae, reflejan el entorno que Barragán ha perseguido a lo largo de su trayectoria, al recrear un acueducto que transporta agua a las haciendas donde había unas grandes fuentes para recibir el agua.



98. Fuente: www.sah.org.
Fuente de Los Amantes. Ciudad de México.1964.
Reflejo

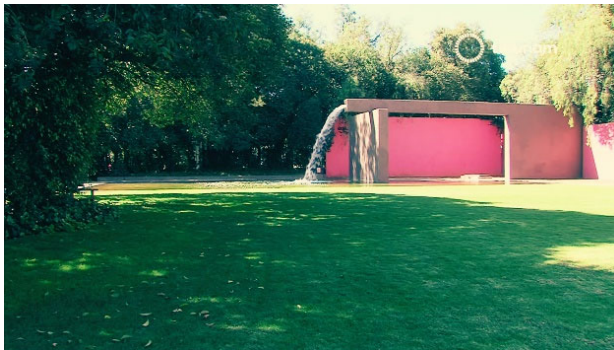


99. Fuente: Armando Salas Portugal.
Fuente de Los Amantes. Ciudad de México.1964.
Movimiento.

Luis Barragán: Agua, Paisaje y Arquitectura



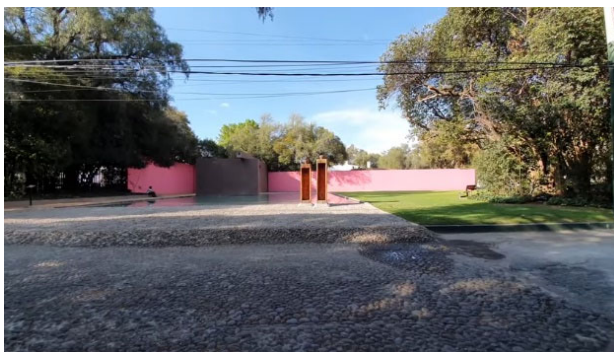
100. Fuente: Imagen extraída del video “Obras Maestras, Fuente de Los Amantes-Luis Barragán”. Cotaparedes Arquitectos. 2020. Fuente de Los Amantes, Cd. De México. 1964. Plano de Agua.



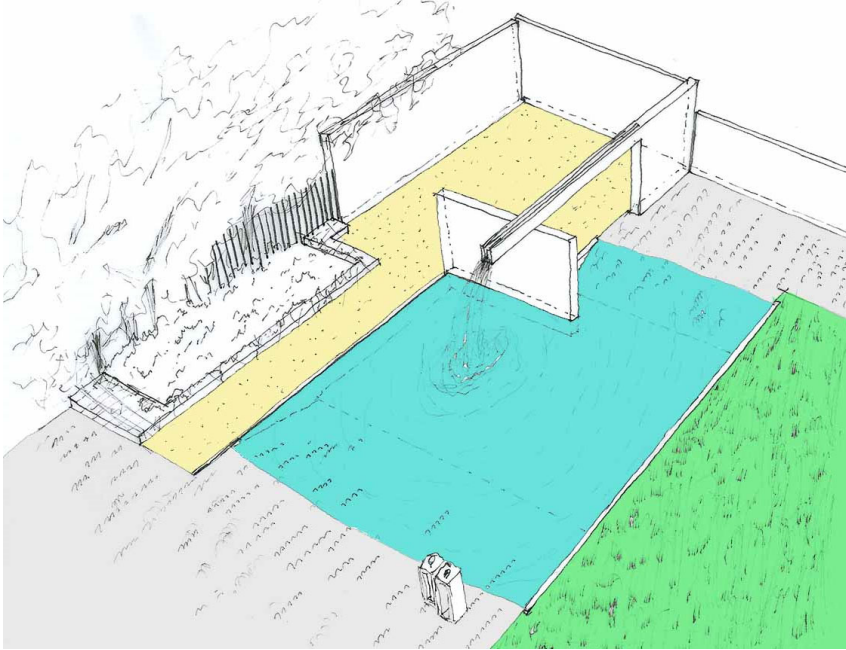
101. Fuente: Imagen extraída del Reportaje “Luis Barragán, El Legado Universal. Canal Once 2019. Fuente de Los Amantes, Cd. De México. 1964. Plano Verde.



102. Fuente: Imagen extraída del video “Obras Maestras, Fuente de Los Amantes-Luis Barragán”. Cotaparedes Arquitectos. 2020. Fuente de Los Amantes, Cd. De México. 1964. Plano de Tierra.



103. Fuente: Imagen extraída del video “Obras Maestras, Fuente de Los Amantes-Luis Barragán”. Cotaparedes Arquitectos. 2020. Fuente de Los Amantes, Cd. De México. 1964. Plano Empedrado.



104. Dibujo: Lino Adrián Vargas Aragón.
Fuente de Los Amantes. Ciudad de México. 1964.
Planos, Texturas. Perspectiva.

Planos

El espacio está formado por planos que le proporcionan color y textura, el plano de agua actúa como una lámina de cristal y aporta transparencia, el plano verde actúa como un elemento integrador en paisaje, por otro lado el plano de tierra en forma de “L” nos recuerdan a las caballerizas de La Cuadra San Cristóbal, por último un plano empedrado que actúa como contenedor de agua alargándose en sus extremos, los planos de agua y piedras trabajan en conjunto para aportar equilibrio al escenario, el peso de la piedra se contrarresta con la ligereza del agua.

2.3.3 ARQUITECTURA SIN TECHOS. EL JARDÍN ABIERTO



105. Fuente: Celia Facio Salazar.
Fuente del Bebedero, Las Arboledas, Cd. De México. 1959.
Fuente.

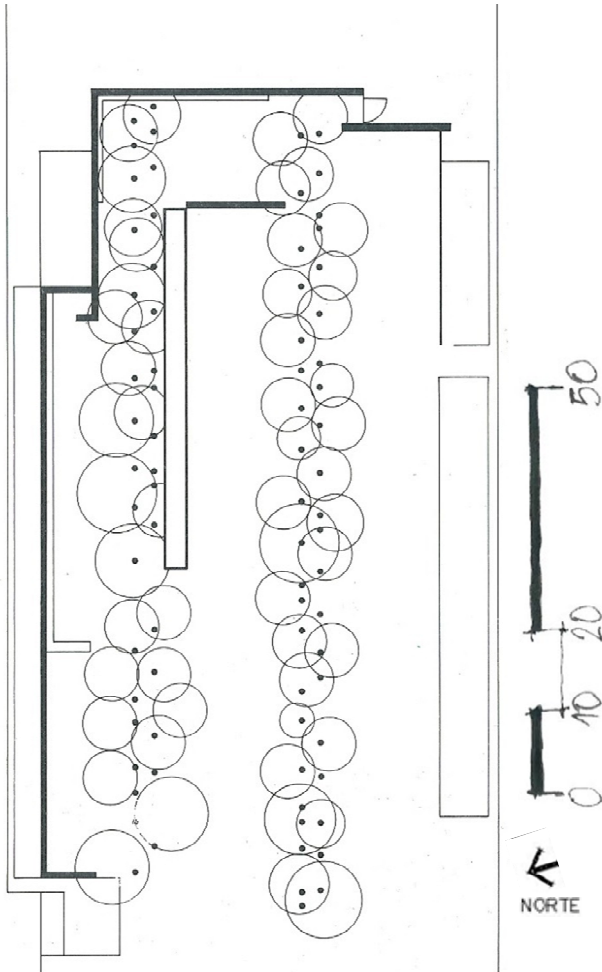
LAS ARBOLEDAS. Fuente del Bebedero. 1958-1963.

Ubicada al Norte de la Ciudad de México, Barragán proyecta el fraccionamiento de Las Arboledas, en el que participa como Arquitecto y promotor inmobiliario. Se trata de un área agrícola de grandes dimensiones. En este proyecto retoma principios ya experimentados en El Pedregal.

Barragán fue un jinete apasionado, en su infancia aprendió a amar a los caballos, daba paseos por su pueblo disfrutando del paisaje que fue un detonante a la hora de diseñar jardines y espacios llenos de serenidad.

Las Arboledas nacen como un centro residencial y deportivo enfocado a la equitación, al crear el plan maestro, Barragán estructura las parcelas integrando tanto las residencias como las caballerizas.

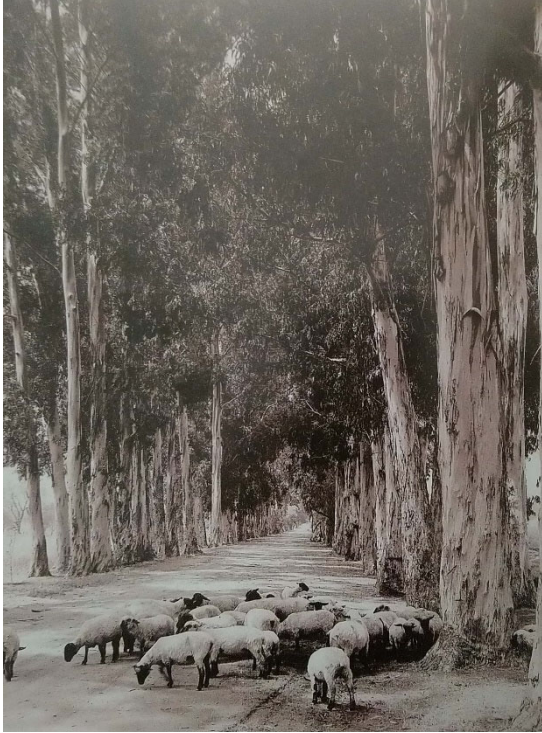
El paisaje formado es siempre al aire libre, el elemento que delimita el entorno en su horizonte son los muros perimetrales que en un punto en concreto resguardan a los eucaliptos. En este caso el límite vertical es infinito, las copas de los árboles dibujan, de alguna manera, el techo, creando de esta manera un jardín abierto al cielo.



106. Fuente: José Álvarez Checa y Manuel Ramos Guerra.
Fuente del Bebedero, Las Arboledas, Cd. De México. 1959.
Planta.

“En Las Arboledas pude darme el gusto al construir un gran estanque rectangular entre los eucaliptos; al hacerlo, sin embargo, pensé en los jardines persas, pensé también en De Chirico, pensé también que el agua es espejo y me gustó que reflejara las ramas de los árboles.”

16. Luis Barragán, extractos de la entrevista realizada por Elena Poniatowska en 1976 en México D.F., *Luis Barragán, escritos y conversaciones*, Biblioteca de arquitectura, El Croquis Editorial, El Escorial, 2000, p. 116.



107. Fuente: Armando Salas Portugal.
Paseo de Los Gigantes. Ciudad de México.1958-1963.



108. Fuente: Lino Vargas Aragón.
Paseo de Los Cipreses. La Alhambra, Granada. 2020



109. Fuente: Lino Vargas Aragón.
Jardines de El Partal. La Alhambra, Granada. 2020

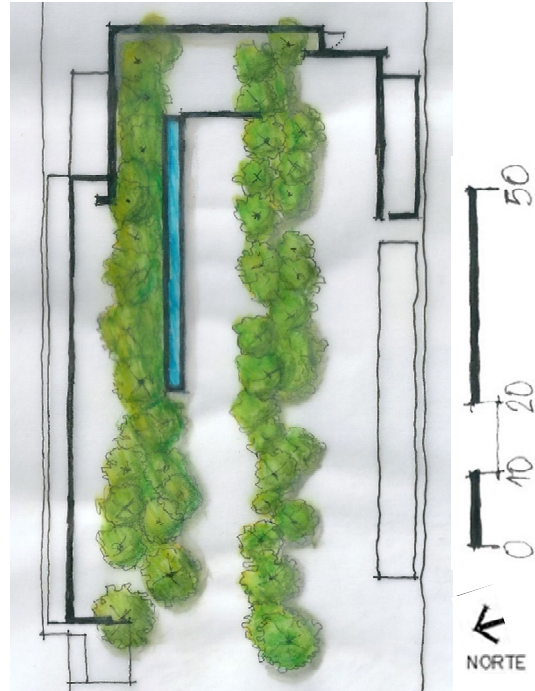
Composición Espacial

Barragán estructura el espacio a través de una calzada arbolada con imponentes eucaliptos a la que nombra “Paseo de los Gigantes”, al final del paseo, punto concebido para el descanso de los caballos, se encuentra la Fuente del Bebedero, situada contra un majestuoso muro de color blanco. Los eucaliptos evocan al paseo de los Cipreses en La Alhambra, y la fuente recuerdan al Patio de EL Partal.

En serie de muros blancos determina un espacio encerrado, que contrastan con el



110. Dibujo: Lino Adrián Vargas Aragón.
Las Arboledas. Ciudad de México. 1958-1963
Entrada peatonal



111. Dibujo: Lino Adrián Vargas Aragón.
Las Arboledas. Ciudad de México. 1958-1963
Planta Arbolada y Fuente.

muro suelto de 10 metros de ancho por 15 de alto, el muro se yuxtapone al abrevadero, sin llegar a tocarse, pero adosado a su arista. La relación entre planos horizontales y verticales acentúa el fondo recurrente en la arquitectura de Barragán.

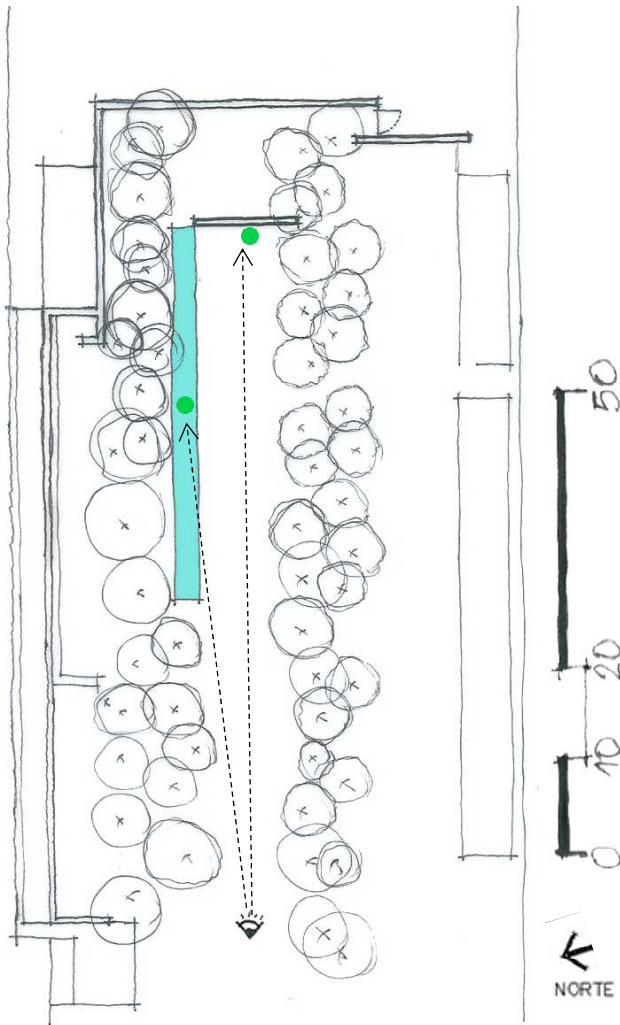
El fondo lo componen muros azules que marcan el final del espacio. Una alfombra de piedras define el área a los pies del gran muro.

Punto de Atención

El muro blanco atrae nuestra curiosidad al visualizarse desde el inicio del Paseo de Los Gigantes, el peso del muro es equilibrado cuando al acercarse aparece la fuente alargada en el horizonte. Los dos elementos funcionan conjuntamente como un foco visual.

Planos

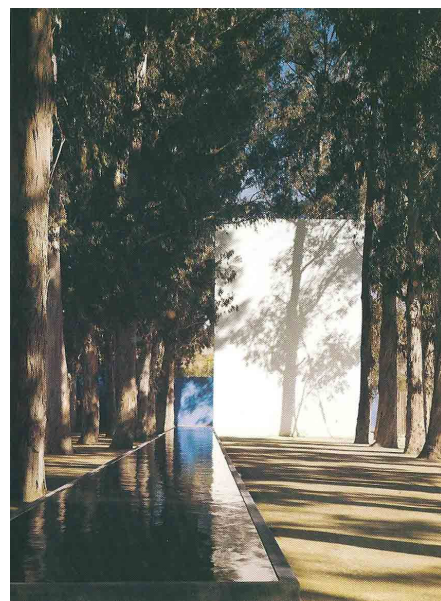
El paisaje natural está complementado por dos planos construidos, un plano vertical blanco de grandes dimensiones que aporta peso y por su altura parece estar conversando con los eucaliptos, el plano horizontal lo logra el abrevadero alargado que se extiende paralelo a la calzada.



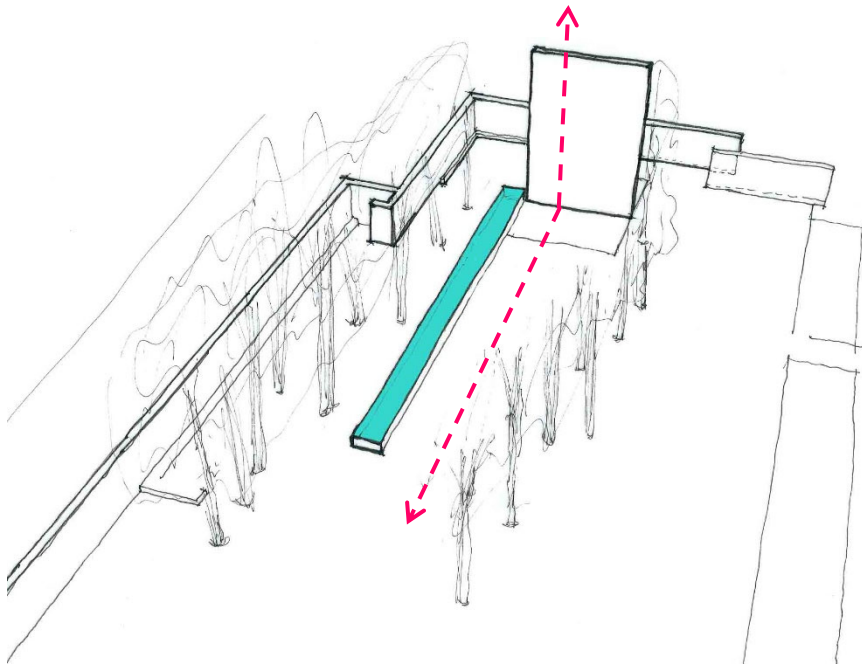
112. Dibujo: Lino Adrián Vargas Aragón.
Las Arboledas. Ciudad de México. 1958-1963
Puntos de Atención



113. Fuente: Armando Salas Portugal.
Las Arboledas. Ciudad de México. 1958-1963.
Muro Blanco Visible.



114. Fuente: Armando Salas Portugal.
Las Arboledas. Ciudad de México. 1958-1963.
Reflejos y Sombras. Proyecciones.



115. Dibujo: Lino Adrián Vargas Aragón.
Las Arboledas. Ciudad de México. 1958-1963
Planos.

Proyecciones

La quietud de la Fuente crea un espejo en el que se reflejan las copas de los árboles y da continuidad a la geometría del muro. El paisaje se conecta a través de la proyección de la sombra de los árboles sobre el muro, que actúa como un gran lienzo. Ambos elementos cobran vida con el movimiento de los árboles y el transcurso del sol que al hacer su recorrido va creando movimiento en las sombras.

V. CONCLUSIONES

Analizando y estudiando la información recopilada, se puede decir que la arquitectura que Barragán persiguió desde sus inicios fue la arquitectura que generaba sensaciones y armonía a través del paisaje. Es en el camino a lo largo de sus viajes e influencias donde fue madurando hasta encontrarse consigo mismo y expresar el silencio a través del uso del agua. Consiguió que el agua fuera un elemento más a la hora de pensar sus proyectos, utilizándola, bien para dar más luz a un ambiente, para provocar planos de tensión o simplemente para transmitir serenidad, belleza o alegría a un espacio. Provocó con ella que un lugar quieto, callado se llenara de música y de vida.

VI. BIBLIOGRAFÍA

Libros

BAC, Ferdinand: Les Colombières: ses jardins et ses décors, Louis Conard, París, 1925.

BARRAGÁN, Luis, ALVAREZ CHECA, José; RAMOS GUERRA, Manuel. Luis Barragán Morfín: Obra construida. Sevilla: Conserjería de Obras Públicas y Transportes, 1989.

PLAZOLA CISNEROS, Alfredo. Enciclopedia de Arquitectura Plazola, Volumen 2, Plazola Editores/ Editorial Noriega, Tlalnepantla. 1996.

RIGGEN MARTÍNEZ, Antonio: Luis Barragán, escritos y conversaciones, Biblioteca de arquitectura, El Croquis editorial, El Escorial, 2000.

ZANCO, Federica, Luis Barragán, La Revolución Callada, Barragán Foundation, Vitra Design Museum, Skira editore Milano, 2001.

Fuente electrónica

www.es.wikiarquitectura.com

www.revisionesgdl.com

www.mxicoenfotos.com.

www.cosasdearquitectos.com

www.arquitecturayempresa.es

www.sah.org

www.arq.com.mx

www.urbipedia.org

www.i.pinimg.com

www.revisionesgdl.files.wordpress.com

www.magis.iteso.mx

www.emgarciadealba.wordpress.com

www.atfp3y4.files.wordpress.com

www.flickr.com

www.mexicoenfotos.com

www.catalogo.artium.eus

www.plataformaarquitectura.cl

www.tripadvisor.es

Luis Barragán: Agua, Paisaje y Arquitectura

www.twitter.com

www.latempestad.mx

www.archdaily.mx

Reportajes

Reportaje “Luis Barragán, el Legado Universal”. Canal Once.

Cortometraje de César Pesquera. Casa Gilardi. Ciudad de México. 2016.