

USO Y ACCESIBILIDAD DE LAS TIC EN LOS ALUMNOS DE GRADO EN EDUCACIÓN PRIMARIA Y GRADO EN EDUCACIÓN INFANTIL DE LA UNIVERSIDAD DE CÓRDOBA “UN PASO MÁS HACIA LA INCLUSIÓN”.

Use And Accessibility Of Ict In Gradual Students In Primary Education And Children Education Of The University Of Córdoba
"One More Step Toward Inclusion".

Marina Morales Díaz
Email: s82modim@uco.es
Universidad de Córdoba

Resumen

El mundo de la tecnología está en constante evolución, es sorprendente como en los últimos años ha avanzado de manera prácticamente impredecible. La aparición de nuevos dispositivos y, en consecuencia, de nuevas herramientas o aplicaciones ha supuesto un cambio en la metodología y en los recursos didácticos que pueden ser utilizados en el proceso de formación.

El objetivo principal del presente trabajo es dar solución y buscar alternativas para que las personas con discapacidad visual puedan utilizar las App en su entorno de capacitación con miras a facilitar su utilización e integración en las actividades pedagógicas que permitan el avance del proceso de enseñanza y aprendizaje en su alumnado.

Palabras clave: TIC, App, discapacidad visual, aprendizaje.

Marina Morales Díaz
Email: s82modim@uco.es
Universidad de Córdoba

Abstract

The world of technology is constantly evolving, it is surprising how in recent years has progressed in a practically unpredictable. The emergence of new devices and, consequently, new tools or applications has meant a change in methodology and didactic resources that can be used in the training process.

The main objective of the present work is to provide a solution and search for alternatives so that people with visual disabilities can use the apps in their training environment. With a view to facilitating their use and integration in pedagogical activities, which allow the advancement of the teaching process and Learning in their students.

Key words: TIC, App, disability visual, learning.

1 Introducción

Las personas con discapacidad visual tienen barreras a la hora de realizar su aprendizaje a través de las Tecnologías de la Información y la Comunicación (TIC), pierden muchos aprendizajes por no tener adaptados todos los elementos necesarios para que el proceso de formación se produzca en y con garantías (Cabero, Córdoba, y Fernández Batanero, 2007). En ocasiones, conlleva una baja autoestima, por no encontrarse incluidos en todos los aspectos en los que se desarrolla la sociedad.

La educación del siglo XXI pasa, sin lugar a dudas, por un desarrollo vinculado a las TIC; no obstante, que estas tengan presencia en las aulas de todos los niveles educativos, no implica que de un lado se empleen y de otro que los alumnos estén preparados para incorporarlas a su aprendizaje. Para que esta circunstancia no se lleve a cabo es necesario que, desde la más tierna infancia, los estudiantes las incorporen a sus procesos de formación. Un elemento que se ha de añadir al binomio Educación Primaria-TIC es el alumnado con diversidad funcional (Marín, 2015).

Desde estas páginas, se pretende buscar alternativas y dar soluciones, mediante una aplicación adaptada a sus necesidades a la hora de realizar el aprendizaje y que, de esta manera, formen parte de la sociedad sin ningún tipo de problema o hándicap.

Los objetivos planteados para esta investigación son:

- Conocer la formación que tienen el alumnado universitario en torno a las TIC y valorar la importancia que estos le dan a su aprendizaje.
- Indagar en los diferentes recursos de los que disponen las personas con discapacidad, a partir del conocimiento de la terminología básica del sistema informático.

A partir de estos objetivos han surgido los siguientes interrogantes:

- ¿Son importantes las TIC para el desarrollo del aprendizaje?
- ¿Se valora el entrenamiento de las capacidades cognitivas?
- ¿Los alumnos conocen los buscadores y elementos que estén destinados a mejorar el aprendizaje?

2 Metodología

2.1 Diseño

La metodología de trabajo que se ha llevado a cabo se sienta en las bases del constructivismo (Piaget, 1952), es decir, se procura que los destinatarios de la intervención asuman los aprendizajes que pretendemos inculcarles de forma activa. Debe ser un aprendizaje significativo, donde el alumnado asimile los contenidos, de manera que puedan serles útiles en su vida cotidiana y en su formación integral. Por ello, la metodología empleada se basa en el aprendizaje por descubrimiento guiado, en el cual el alumnado es el propio protagonista de su aprendizaje y los educadores, su guía (Bruner, 1963). En definitiva, el diseño empleado ha sido un modelo de corte descriptivo cuasiexperimental.

2.2 Instrumentos

Para el desarrollo de esta investigación se empleó la técnica de la encuesta y, dentro de ella, se optó por utilizar un cuestionario diseñado ad hoc, el cual nos hará tener un conocimiento sobre las necesidades que plantea la población con la que se va a trabajar. El instrumento está formado por 74 ítems, los cuales presentan una escala de respuesta tipo Likert, donde el 1 significa Nada y el 5 Experto (Véase Anexo I).

Para determinar la validez de contenido se ha empleado la prueba denominada "juicio de expertos". Para ello, se contactó con docentes que cumplieran los siguientes requisitos:

Experiencia docente en el ámbito de las TIC, experiencia en el uso y consumo de las TIC, conocimiento y experiencia con alumnos con discapacidad visual. Finalmente, el grupo de expertos estuvo conformado por 6 docentes, de los cuales 4 eran mujeres de Córdoba y 2 hombres, uno de Sevilla y otro de Córdoba.

Todos ellos tenían amplios conocimientos en TIC y experiencia docente de más de 7 años y con alumnos con discapacidad visual. La valoración de los jueces fue positiva, por lo que no hubo que hacer ninguna modificación.

Para determinar la fiabilidad del instrumento se ha procedido a efectuar la prueba del alfa de Cronbach. Realizada esta para todo el cuestionario, se obtuvo una fiabilidad de .949, la cual según Mateo (2012) y George y Mallery (2003) puede ser considerada como alta. Comprobado si la eliminación de un ítem degradaría la fiabilidad se procedió a realizar de nuevo la citada prueba, ésta oscila entre .947 y .948 (ver tabla 1), por lo que se puede confirmar que el instrumento posee una alta fiabilidad o consistencia.

Alfa de Cronbach	
Ítem 1	.948
Ítem 2	.948
Ítem 3	.948
Ítem 4	.948
Ítem 5	.948
Ítem 6	.948
Ítem 7	.948
Ítem 8	.948
Ítem 9	.948
Ítem 10	.948
Ítem 11	.948
Ítem 12	.948
Ítem 13	.948
Ítem 14	.948
Ítem 15	.949
Ítem 16	.948
Ítem 17	.948
Ítem 18	.949
Ítem 19	.949
Ítem 20	.949
Ítem 21	.949
Ítem 22	.949
Ítem 24	.947
Ítem 25	.947
Ítem 26	.947

Ítem 27	.947
Ítem 28	.947
Ítem 29	.947
Ítem 30	.947
Ítem 31	.947
Ítem 32	.947
Ítem 33	.947
Ítem 34	.946
Ítem 35	.947
Ítem 36	.947
Ítem 37	.947
Ítem 38	.947
Ítem 39	.947
Ítem 42	.948
Ítem 45	.948
Ítem 46	.948
Ítem 52	.948
Ítem 53	.948
Ítem 54	.948
Ítem 55	.948
Ítem 56	.948
Ítem 58	.948
Ítem 59	.948
Ítem 60	.948
Ítem 61	.949
Ítem 62	.948
Ítem 64	.948

Ítem 65	.948
Ítem 66	.948
Ítem 67	.948
Ítem 68	.948
Ítem 70	.948
Ítem 71	.947
Ítem 72	.948
Ítem 73	.949
Ítem 74	.948

Tabla 1. Discriminación ítem por ítem

3 Procedimiento

3.1 Población y muestra

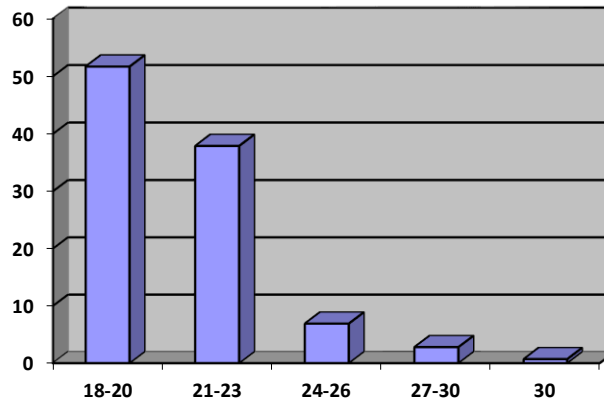
La población está constituida por los estudiantes de los grados de Educación Infantil y Primaria, del centro adscrito a la Universidad de Córdoba, "Sagrado Corazón". La muestra total participante estuvo formada por aquel alumnado que se encontraba en el aula el día que se administró el instrumento, quedando compuesta finalmente por 145 sujetos, donde 35 eran hombres y 110 mujeres.

Género	Curso					
	1º G. de E. Primaria	2º G. de E. Primaria	3º G. de E. Primaria	1º G. de E. Infantil	2º G. de E. Infantil	3º G. de E. Infantil
Hombre	14	11	6	2	1	1
Mujer	11	14	14	23	24	24

Tabla 2. Contingencia sexo – curso. Fuente: Elaboración propia.

En función de la edad, la muestra se distribuyó como se puede consultar en la gráfica 1, quedando la mayor parte situada entre los 18, 20, 21 y 23 años respectivamente. A los alumnos se les realizó una breve explicación del cuestionario que iban a cumplimentar. Seguidamente, se le leyó las instrucciones del cuestionario y se les proporcionó el mismo a todos los alumnos que se encontraban en el aula. Una vez finalizado el mismo, la información fue recogida salvaguardando la confidencialidad y el anonimato de los participantes.

Como último paso, los datos recogidos fueron codificados y analizados cuantitativamente utilizando el programa estadístico SPSS v.21.



Gráfica 1. Distribución de la muestra en función de la edad

Atendiendo al grado cursado, el 48% realiza los estudios de Grado en Educación primaria, el 51.7% de Grado en Educación Infantil. En función del curso que estaban cursando en el momento de realizar el cuestionario, la mayoría de los alumnos se han pertenecen a grado de Educación Primaria. En lo que se refiere al sexo, Esto dio como resultado una mayor presencia femenina en ambos grados. Con estos datos se podría afirmar que existe cierto riesgo de sesgo en la muestra atendiendo a la feminización de la misma, sin embargo, como afirman Gialamas, Nikiolopoulou y Koutromanos (2013) y Cheng y Chang (2006), tanto el Grado de Educación Infantil como el de Educación Primaria son estudios con un perfil eminentemente feminizado, por lo que la variable género se vio afectada a nivel mundial, por consiguiente, consideramos la no existencia de dicho sesgo en nuestra muestra

Titulación o estudios en proceso		
Curso	G. de E. Primaria	G. de E. Infantil
Primero	25	25
Segundo	25	25
Tercero	20	25

Tabla 3. Contingencia Curso – Titulación o estudios en proceso

4 Resultados

4.1 Estudio descriptivo

El 71% de los alumnos encuestados saben identificar en un documento de Word cuando el texto se encuentra en negrita, considerándose el nivel "Experto" mientras que un 22% tiene un nivel avanzado, un 4% básico y un 1% no lo sabe identificar. La media de este ítem se encontraría en un 4,6 su desviación típica en ,76.

Con un porcentaje del 71%, los alumnos tienen un nivel experto y sabe identificar cuando una letra se encuentra en cursiva dentro del texto, mientras que un 20% obtiene un nivel avanzado y 1% no distingue el texto en cursiva dentro del texto.

Un 83% de los alumnos encuestados distingue con total facilidad cuando un texto se encuentra en subrayado, considerándose en un nivel experto y un 14% estarían en un nivel avanzado. Con respecto a la media se encuentra en 4,79 y la desviación típica y varianza correspondiente a este ítem están en ,553.

El 77% de los alumnos cambian con toda facilidad el tipo de letra y su tamaño en un documento de Word, mientras que un 2% de los alumnos no saben cómo se realiza esta función dentro del Microsoft Word. La media correspondiente a este ítem se encuentra en 4,67 mientras que su desviación típica ,766 está cerca del valor 1.

Un 85 % de los alumnos a los que se les ha realizado este cuestionario distinguen con toda facilidad entre las mayúsculas y las minúsculas dentro de un documento, un 12% lo realiza a nivel avanzado, y un 0,7% no sabe distinguirlo. Por otro lado, la media es de 4,83 y su desviación típica y varianza es de ,506.

Un 61% de los alumnos, diferencian a nivel experto, dentro de un texto, las funciones de centrado, justificado, derecha e izquierda, un 23% lo realiza avanzado, y un 12% se enmarca en un nivel básico, y por último un 2% no sabría diferenciarlo. En este caso, la media de este ítem está en 4,43 mientras que su desviación típica ,842.

La identificación del interlineado por parte de los alumnos, se establece con un 33% en nivel avanzado siendo el mayor porcentaje de este ítem, seguido de un 31% de nivel experto y un 25% en nivel básico, por último el 7% y 2 % de los encuestados no saben diferenciarlo. Con respecto a este ítem, la media es de 3,84, y tanto su desviación típica como varianza superan a 1, es decir 1,022 y 1,044, respectivamente, lo que quiere decir que la media de ambos ítems es superior.

El 41% de los alumnos está dentro del nivel experto a la hora de realizar un cambio en la orientación de un documento, mientras que un 25% está en el nivel avanzado y básico, respectivamente, y un 6% no sabría realizar un cambio de orientación. En este caso la media se sitúa en 3,99 y su desviación típica y varianza tal y, como ocurre en el caso anterior, superan 1.

Un 33% de los alumnos se encontraría en el nivel avanzado utilizando comandos para insertar el encabezado, pie de página y número, un 27% se situaría en el nivel experto, el 23% en el nivel básico y con un 9% y 5% no sabrían colocarlo dentro de un documento. La media de este ítem es de 3,68, tanto la varianza como desviación típica superan 1, siendo este resultado favorable para el ítem.

En las viñetas, un 28% está en un nivel avanzado, siendo este el porcentaje mayor, mientras que un 24% se encontraría dentro del nivel básico, un 21% en el nivel experto y con un 14% y 11% no saben utilizar comandos que le permitan incluirlas. La media en cuanto se refiere a este ítem esta en 3,33, mientras que su desviación típica y varianza, se encuentran superando a 1, siendo estas 1,28 y 1,65, respectivamente.

Un 44% de los alumnos se encuentran en el nivel experto y que saben insertar en un documento de Word una imagen, un 35% lo realiza avanzado y un 15% de manera básica. Solo un 3% y un 2% de los alumnos no saben realizar esta función. En este caso, el valor que tiene este ítem se sitúa de esta manera, para la media nos da un resultado 4,16, y en referencia a su desviación típica ,951 acercándose mucho al valor 1.

Un 26% de los alumnos se encuentran en el nivel avanzado y experto, cuando quieren insertar una nota al pie dentro de un documento de Word, un 23% lo realiza básico, y por último un 13% y 9% no saben realizarlo. En referencia a este ítem, su media se sitúa en 3,47 y su desviación típica y varianza se encuentran son superiores a 1.

El mayor porcentaje,, con respecto a este ítem, se encuentra en el nivel básico con un 26%, este sería el donde se encontrarían los alumnos a la hora de asignar estilos al párrafo, seguidos de un 25% que correspondería al básico y el 24% estaría dentro de los que no saben realizar esta acción. La media en la que se encuentra este ítem se sitúa en 3,19, mientras que su desviación típica y varianza, tal y como ha sucedido en el anteriormente, superan el valor 1.

Un 25% de los alumnos estarían en el nivel avanzado para realizar un salto de página dentro de un documento, seguido de un 24% y un 22% que estarían dentro de un nivel básico y experto, respectivamente, mientras que un 19% y un 8% no sabrían realizarlo. En cuanto a la media de este ítem, es de 3,33, mientras que su desviación típica y varianza se encuentran superando el valor 1.

El 40% de los alumnos a los que se ha planteado el cuestionario se encontraría en el nivel experto e insertarían con toda facilidad una tabla en un documento, por otro lado el 26% y el 19% lo efectuarían a un nivel avanzado y básico, respectivamente, mientras que un 7% y un 6% no sabrían realizarlo. La media de este ítem está en 3,84, mientras que su desviación típica y varianza se encuentran ambas por encima del valor 1, siendo así superior a la media.

Un 54% de los alumnos, y superando la media, estarían en el nivel experto con respecto a insertar documentos dentro de un documento de Word, seguido de un 23% que lo realizaría a nivel avanzado, un 11% en el nivel básico y con un 6% y un 4% no sabrían realizar esta función. En lo que respecta a la media, está en 4,17 siendo un valor medio, mientras que la desviación típica y la varianza supera el valor 1, siendo así y dando como resultado superior a la media.

El 26% de los alumnos no sabe utilizar Google Drive, mientras que un 20% lo utilizaría a nivel avanzado, un 19% lo utilizaría poco y un 16% a nivel experto. En cuanto a la media obtenida en este ítem, es más baja que en ítems anteriores situándose en 2,77, pero tanto la desviación típica como la varianza se encuentran superando 1, correspondiendo a 1,471.

Un 42% de los alumnos, no saben utilizar icloud, con un 17% en nivel poco, el 15% se encontrarían en un nivel más básico, mientras que entre un 12% y 11%, respectivamente, estarían en el nivel avanzado y experto. La media de este ítem se encuentra en 2,31 y su desviación típica 1,45, considerándose alta.

El porcentaje más destacado en este ítem es el 21% y lo comparten el nivel básico y avanzado, los alumnos que saben utilizarlo, mientras un 20% lo utilizaría poco, finalmente un 17% no sabría desenvolverse adecuadamente, y un 18% estaría en el nivel experto. En lo que respecta a la media, se encuentra en 3,01 siendo una media normal, mientras que tanto la desviación típica como varianza superando el 1, siendo, respectivamente, 1,37 y 1,89.

Un 24% no sabe acceder a la nube, un 20% lo realizaría a nivel básico, un 19% estaría en un nivel avanzado y con un 18% y un 17% en los niveles poco y experto, respectivamente. La media en la que sitúa este ítem está en 2,85, su desviación típica en 1,43 y su varianza se encuentra en 2,05.

Un 37% de los alumnos no saben guardar documentos en la nube, con un 19% están aquellos que tienen muy poco nivel y con 17% y un 13% estarían en el nivel avanzado y experto, respectivamente. La media de este ítem es de 2,44, la desviación típica esta en 1,43 siendo alta y la varianza en 2,05.

Un total de un 42% de los alumnos procedentes del Grado de Infantil y Primaria se está en el nivel experto, en lo referente a la utilización del PowerPoint, siendo este el porcentaje mayor. Con un 31% estaría en el

nivel avanzado, con un 20% en el nivel básico y, por último, con un 3% y 2% en el nivel poco y nada, respectivamente, suponiendo así que no saben utilizar el programa. En lo que refiere a la media, este ítem se estará en 4,08 mientras que su desviación típica y su varianza se sitúan en ,976 y ,950, respectivamente.

Con un 35% se destaca el nivel avanzado y experto, y estarían los alumnos con mayor nivel a la hora de utilizar las herramientas dentro del PowerPoint. Con un 22% los alumnos del nivel básico y con un 4% y 2% los que no saben utilizar sus herramientas. La media de este ítem se es de 3,99 y su desviación típica y varianza de ,968 y ,937.

Un 42% de los alumnos saben realizar presentaciones con un PowerPoint y se enmarcarían dentro del nivel experto. Por otro lado, con un 40% están aquellos que consideran que tienen un nivel más avanzado, mientras que con un 13% en el nivel básico. Por otra parte, en lo que se refiere a la media, nos encontramos que esta se sitúa en un valor de 4,19 siendo este alto, mientras que, la desviación típica y varianza dan un valor de ,893.

Un 37% de los alumnos se sitúan en el nivel experto y saben utilizar las herramientas de PowerPoint, un 36% se localiza en el nivel avanzado. Con el 20% estaría en el nivel básico solo un 4% y un 2% no saben utilizarlas. La media de este ítem está en 4,02 siendo un valor normal, mientras que su desviación típica y varianza se hallan en ,964 y ,930, respectivamente.

Con el porcentaje del 40% se encuentran los alumnos que están en el nivel experto, mientras que un 31% están en el nivel avanzado, un 18% en el básico y con un 4% y 4%, respectivamente, se sitúan en el nivel poco y nada y serían aquellos alumnos que no saben insertar un cuadro de texto en un PowerPoint. La media de este ítem es de 3,99 mientras que su desviación típica y varianza superan el valor 1.

Un 35% de los alumnos se encuentran en un nivel experto para insertar transiciones en las diapositivas, un 33% aquellos que están en un nivel avanzado, mientras que un 20% lo que están en un nivel básico. Por otro lado, la media de este ítem se es de 3,90 mientras que su desviación típica y varianza superan el valor 1,

Solo un 31% de los alumnos sabe insertar sonido en un PowerPoint sin ningún tipo de dificultad, mientras que un 22% también sabe hacerlo, con un 20% están aquellos que estarían en un nivel básico y, con un 13% y un 12%, en el poco y nada. Por otro lado, la media de este ítem está en 3,46, mientras que la desviación típica y la varianza superan el valor 1.

Con un 30% se sitúan los alumnos que están en el nivel experto dentro de este ítem, tan solo el 11% no sabe insertar animación a una diapositiva. En lo que respecta la media está en 3,49 mientras que desviación típica se encuentra por encima de valor 1, siendo de 1,404.

El 46% sabe cambiar el tipo de letra y el tamaño dentro de un PowerPoint, y un 27% está dentro del nivel avanzado, mientras que un 4% no sabe realizarlo. En lo que respecta a la media este ítem se sitúa en 4,05, mientras que su desviación típica supera el valor 1, encontrándose en 1,19 y su varianza supera el valor 1.

Con un 35% y con una frecuencia de 51, se encuentran aquellos alumnos que saben insertar una tabla de contenidos dentro de un PowerPoint. Mientras que con un menor porcentaje se sitúa en un 6% y son los que no saben realizarlo en lo que se refiere a la media está en 3,68, mientras que el valor de la desviación típica es de 1,28 siendo superior a la media.

Con una frecuencia de 74 y un porcentaje del 51% se sitúa en el nivel experto aquellos alumnos que saben identificar dentro de un PowerPoint la letra que se encuentra en negrita, mientras que con 4% se encuentran aquellos que no saben diferenciarla. La media de este ítem corresponde a 4,14, mientras que su desviación típica esta en 1,162.

Con un 55% se encuentran los alumnos que están en el nivel experto y que saben identificar una letra cursiva dentro de un PowerPoint, mientras que un 5% no sabe identificarla, los mismos estarían en el nivel más bajo dentro de esta categoría. En este ítem la media que lo representa se sitúa en 4,19 mientras que su desviación típica esta en 1,200.

Un 55% de los alumnos esta en un nivel experto, por lo tanto sabe identificar cuando un texto se encuentra subrayado dentro de un PowerPoint, mientras que un 4% y con un porcentaje más bajo, los que no saben identificarlo. La media de este ítem esta en 4,17 mientras que la desviación típica en 1,26 siendo superior a la media.

Con una frecuencia de 73 y un porcentaje del 50% están los alumnos que consideran que son expertos a la hora de cambiar el diseño en la diapositiva, mientras que un 4% sería el porcentaje más bajo dentro de este nivel. La media de este ítem es de 4,03, y la desviación típica en 1,28 situándose por encima de la media. El 53% se situaría el porcentaje mayor de los alumnos en lo referido a cambio de color a las letras dentro de una diapositiva de PowerPoint, su nivel correspondería al experto mientras que tan solo con un 4% están los que no saben cambiarle el color a las letras dentro de una diapositiva. Por otro lado la media de este ítem es de 4,04 mientras que su desviación típica esta en 1,30.

En lo que se refiere al programa PDF, encontramos a un 32% de los alumnos en un nivel avanzado, mientras que con un 6%, aquellos que no saben utilizar el programa PDF. En lo que respecta a la media se sitúa en 3,58 mientras que la desviación típica esta en 1,26 y la varianza en 1,68 Ambas superan la media.

Un 43% de los alumnos pueden leer con toda facilidad los documentos en formato PDF, mientras que un 11% estaría en un nivel básico y un 3% en un nivel más bajo y no podrían leer documentos en PDF. La media

que resulta de este ítem es de 4,06, mientras que la desviación típica y la varianza son superiores a 1 Superando la media. Un 40% identifica a nivel experto una imagen insertada en un PDF, mientras un 9% poco y un 4% nada. La media que corresponde a este ítem está en 3,89 mientras que la desviación típica y la varianza supera el valor 1.

Un 28% se sitúa en el nivel básico, mientras que el 26% está en el avanzado, y un 24% poco, tan solo y coincidiendo en los porcentajes un 9% lo utilizan a nivel experto y nada respectivamente. En los que refiere a este ítem la media es de 2,98, mientras que su desviación típica supera el valor 1, encontrándose ambos por encima de la media.

Un 30% realiza la búsqueda a nivel avanzado y sin dificultad, mientras que un 28% lo realiza a básicamente, un 22% en poco y tan solo un 4% no sabe utilizarlo, con respecto a la media obtenida en este ítem encontramos que se sitúa en 3,20, mientras que la desviación típica y varianza se han obtenido unos datos superiores al valor 1, concretamente en 1,138, siendo superior a la media. Con una frecuencia de 45 y un porcentaje del 31%, los alumnos están en un nivel avanzado para filtrar una búsqueda en Google académico. Mientras que un 9% no saben realizarlo. En lo que respecta a este ítem la media se sitúa en 3,06 y la desviación típica en 1,211.

Con un 34% se encuentran en un nivel básico para descargarse artículos, mientras que un 28% en el nivel avanzado, y tan solo un 7% no lo realiza. La media que corresponde a este ítem es de 3,25 mientras que la desviación típica y la varianza, superan el valor 1, Siendo superior a la media. Un 31% efectúa la búsqueda con más exactitud a nivel básico, mientras que un 24% poco y tan solo un 13% necesita un refuerzo para poder realizar la búsqueda con más exactitud. La media que corresponde a este ítem es de 2,82 mientras que la desviación típica y la varianza se encuentra por encima del valor 1, siendo superior a la media.

Un 46% no sabe nada acerca de utiliza DIALNET, mientras que tan solo el 1% lo utiliza a nivel experto. La media a la que corresponde este ítem se sitúa en 1,85, y la desviación típica y la varianza están por encima del valor 1.

Con una frecuencia de 62 y un porcentaje del 42% los alumnos no saben hacer una búsqueda sin dificultad, mientras que un 20% lo realiza a nivel básico y tan solo un 4% lo hace a nivel experto. Con respecto a la media que se ha obtenido en este ítem encontramos que su valor es de 2,13 mientras que la desviación típica y la varianza están por encima del valor 1. Un 42% no sabe filtrar en DIALNET para obtener su búsqueda, un 22% lo hace a nivel básico, tan solo un 9% en avanzado y un 4% en experto. La media de este ítem es de 2,07 mientras que la desviación típica y la varianza, se corresponden a 1,204.

Con un porcentaje del 39% los alumnos consideran que necesitarían un refuerzo para poder realizar la búsqueda por DIALNET con más exactitud, mientras que un 22% lo hace a nivel básico y tan solo un 6% en nivel experto. La media de este ítem es de 2,23 mientras que la desviación típica y la varianza superan el valor 1, siendo ambos superiores a la media.

Con una frecuencia de 57 y un porcentaje de 39% los alumnos consideran que no saben nada acerca de descargarse artículos a través de DIALNET, mientras que un 24% entrarían en el nivel poco para descargarse artículos y tan solo 4% lo hace en el nivel experto. La media que se ha obtenido de este ítem es de 2,07, y su desviación típica y varianza obtenida se encuentra en un valor superior a 1, siendo superiores a la media.

Un 49% de los alumnos no utiliza el catálogo Mezquita, mientras que un 16% lo hace a nivel básico, y tan solo un 2% lo maneja y sabe desenvolverse con el programa. La media obtenida en este ítem es de 1,81 y la desviación típica y varianza superan el valor 1, situándose ambos por encima de la media.

Un 45% realiza búsqueda con dificultad, mientras que un 20% lo hace de manera intermedia, y solo un 4% de manera experta. La media que se ha obtenido en este ítem es de 1,99 y la desviación típica y la media es por encima del valor 1, que estaría por encima de la media.

Un 42% no conoce la manera de descargarse libro online desde el catálogo Mezquita, mientras que 26% si lo conoce, tan solo el 2% sabe descargarse libros online. La media que se ha obtenido de este ítem es de 1,95 mientras que la desviación típica y la varianza que se ha obtenido es superior a 1, encontrándose por encima de la media.

El 42% no pueden acceder a los libros online con facilidad mientras que el 4% de los alumnos si puede acceder a ellos. La media obtenida de este ítem se encuentra en 2,03, por otro lado la desviación típica y la varianza superan el valor, 1 siendo estos superiores a la media.

Con una frecuencia de 62 y un 42% no sabe filtrar para obtener la búsqueda en el catálogo Mezquita, mientras que el 9% y el 3% está en un nivel experto. La media de este ítem es de 1,96, mientras que la desviación típica esta en 1,164.

Un 34% de los alumnos acceden a Google play con toda facilidad, mientras que con un 18% no accede a Google play. La media que ha resultado de este ítem se encuentra en 3,38 y la desviación típica se sitúa en 1,568 encontrándose por encima de la media.

Con un 45% los alumnos saben abrir aplicaciones con toda facilidad, mientras que con un 9% no pueden abrir aplicaciones. La media de este ítem esta en 3,87 mientras que la desviación típica y la varianza se sitúan

ambas por encima del valor 1, considerándose así por encima de la media.

Un 39% de los alumnos accede al App Store mientras que el 23% no accede a esta aplicación para realizar ningún tipo de compra o descarga. La media en la que se encuentra este ítem esta en 3,36, y la desviación típica en 1,671. Un 46% de los alumnos no ha utilizado nunca SIRI, el 20% lo hace de manera experta, y el 13% de manera básica tan solo el 6% lo hace de manera avanzada. La media de este ítem se sitúa en 2,38 mientras que la desviación típica está por encima de valor 1, situándose por encima de la media, mientras que la varianza, supera el valor 2, encontrándose por encima de la media.

Con respecto a la utilización del dispositivo móvil nos encontramos que la media se sitúa en 4,26, mientras que la desviación típica y varianza superan el valor 1.

4.2 Estudio inferencial: T de Student y Análisis de varianza de un factor

Realizada la prueba de t de Student para muestras independientes, tomando como variable de clasificación el sexo, encontramos la existencia de diferencias entre todos los ítems del cuestionario a favor de las mujeres.

Tras realizar el análisis de la varianza, tomando como variable el género hay diferencias significativas a favor de las mujeres. En los primeros ítems podemos comprobar cómo las diferencias significativas se inclinaban hacía los hombres, pero ya casi al finalizar los ítems, los datos se fueron decantando hacía las mujeres, encontrándose las diferencias significativas a favor de ellas.

	Género	Media	D.T.	F	P.
Ítem 1	Hombre	4.63	.646	.260	.611
	Mujer	4.59	.793		
Ítem 2	Hombre	4.63	.646	.585	.446
	Mujer	4.57	.818		
Ítem 3	Hombre	4.77	.646	.535	.466
	Mujer	4.80	.521		
Ítem 4	Hombre	4.69	.718	.024	.877
	Mujer	4.66	.781		
Ítem 5	Hombre	4.69	.718	.024	.877
	Mujer	4.66	.781		
	Hombre	4.83	.453	.046	.831

Ítem 6	Mujer	4.82	.528		
Ítem 7	Hombre	4.34	.873	.565	.453
	Mujer	4.45	.831		
Ítem 8	Hombre	3.85	1.158	3.539	.062
	Mujer	3.84	.982		
Ítem 9	Hombre	4.03	1.071	.320	.572
	Mujer	3.98	1.014		
Ítem 10	Hombre	3.54	1.268	2.787	.097
	Mujer	3.73	1.100		
Ítem 11	Hombre	3.26	1.268	.000	.985
	Mujer	3.35	1.296		
Ítem 12	Hombre	3.91	.818	2.939	.089
	Mujer	4.24	.976		
Ítem 13	Hombre	3.51	1.197	.694	.406
	Mujer	3.47	1.311		
Ítem 14	Hombre	3.14	1.309	.901	.344
	Mujer	3.23	1.147		
Ítem 15	Hombre	3.29	1.178	.641	.425
	Mujer	3.35	1.275		
Ítem 16	Hombre	3.74	1.197	.578	.448
	Mujer	3.88	1.240		
Ítem 17	Hombre	4.11	1.231	.462	.498
	Mujer	4.20	1.090		
Ítem 18	Hombre	2.91	1.522	.297	.587
	Mujer	2.74	1.457		
Ítem 19	Hombre	2.74	1.442	.000	.984
	Mujer	2.17	1.426		
Ítem 20	Hombre	3.46	1.268	.477	.491
	Mujer	2.88	1.386		
Ítem 21	Hombre	3.09	1.483	.004	.949
	Mujer	2.78	1.417		
Ítem 22	Hombre	2.63	1.555	.775	.380
	Mujer	2.40	1.396		
Ítem 23	Hombre	3.77	1.140	4.226	.042
	Mujer	4.18	.900		

Ítem 24	Hombre	3.71	1.152	5.801	.017
	Mujer	4.08	.890		
Ítem 25	Hombre	3.89	1.078	1.682	.197
	Mujer	4.29	.805		
Ítem 26	Hombre	3.71	1.152	6.113	.015
	Mujer	4.13	.879		
Ítem 27	Hombre	3.77	1.165	1.660	.200
	Mujer	4.07	1.047		
Ítem 28	Hombre	3.71	1.152	1.436	.233
	Mujer	3.96	1.057		
Ítem 29	Hombre	3.37	1.497	.582	.447
	Mujer	3.49	1.353		
Ítem 30	Hombre	3.11	1.530	.426	.515
	Mujer	3.58	1.384		
Ítem 31	Hombre	3.60	1.519	12.258	.001
	Mujer	4.15	1.102		
Ítem 32 y 33	Hombre	3.20	1.511	2.233	.137
	Mujer	3.80	1.218		
Ítem 34	Hombre	3.77	1.457	6.783	.010
	Mujer	4.22	1.104		
Ítem 35	Hombre	3.74	1.521	8.092	.005
	Mujer	4.29	1.120		
Ítem 36	Hombre	3.74	1.597	10.502	.001
	Mujer	4.26	1.186		
Ítem 37	Hombre	3.51	1.522	6.049	.015
	Mujer	4.15	1.221		
Ítem 38	Hombre	3.60	1.459	3.219	.075
	Mujer	4.15	1.284		
Ítem 39	Hombre	3.46	1.578	7.976	.005
	Mujer	3.58	1.199		
Ítem 42	Hombre	3.91	1.401	3.902	.050
	Mujer	4.06	1.119		
Ítem 45	Hombre	3.74	1.502	3.267	.073
	Mujer	3.90	1.219		
Ítem 46	Hombre	2.54	1.245	.745	.390
	Mujer	3.09	1.177		

Ítem 52	Hombre	2.86	1.240	.570	.452
	Mujer	3.28	1.126		
Ítem 53	Hombre	2.91	1.337	.414	.521
	Mujer	3.07	1.202		
Ítem 54	Hombre	2.89	1.345	1.204	.274
	Mujer	3.34	1.136		
Ítem 55	Hombre	2.46	1.314	1.736	.190
	Mujer	2.91	1.170		
Ítem 56	Hombre	1.66	.968	.234	.629
	Mujer	1.89	1.052		
Ítem 58	Hombre	2.00	1.188	1.168	.282
	Mujer	2.15	1.284		
Ítem 59	Hombre	1.89	1.132	1.036	.310
	Mujer	2.11	1.237		
Ítem 60	Hombre	2.00	1.138	4.321	.039
	Mujer	2.28	1.362		
Ítem 61	Hombre	1.86	1.004	1.810	.181
	Mujer	2.14	1.230		
Ítem 62	Hombre	1.74	1.067	.006	.939
	Mujer	1.82	1.060		
Ítem 64	Hombre	2.00	1.260	.073	.787
	Mujer	1.97	1.215		
Ítem 65	Hombre	1.91	1.222	.794	.374
	Mujer	1.95	1.116		
Ítem 66	Hombre	1.97	1.224	.032	.859
	Mujer	2.04	1.219		
Ítem 67	Hombre	1.80	1.132	.077	.782
	Mujer	1.99	1.185		
Ítem 68	Hombre	3.09	1.738	2.792	.097
	Mujer	3.44	1.536		
Ítem 70	Hombre	3.60	1.538	2.273	.134
	Mujer	3.92	1.355		
Ítem 71	Hombre	3.23	1.800	1.478	.226
	Mujer	3.37	1.658		
Ítem 72	Hombre	2.63	1.734	.383	.537
	Mujer	2.28	1.626		

Ítem 73	Hombre	4.03	1.505	2.919	.090
	Mujer	4.29	1.266		

Tabla 4. ANOVA de un factor

5 Discusión y conclusiones

La realidad de hoy en día es que la educación del siglo XXI está vinculada notablemente a las TIC pero, por que estas tenga presencia en el aula, no quiere decir que todos los alumnos estén preparados para incorporálas al aprendizaje. (Marín, 2015), es lo que sucede con los alumnos con discapacidad visual. Actualmente, muchos alumnos pierden aprendizajes por no tener adecuadamente adaptados los elementos necesarios que conllevan a un aprendizaje satisfactorio y con garantía, como señala (Cabero, Córdoba y Fernández Batanero, 2007).

Como hemos podido comprobar los alumnos sin ningún tipo de discapacidad visual realmente ¿saben utilizar las TIC?, incluso muchos de ellos ¿saben lo que son las TIC? Como bien señala Aguilar (2009), las nuevas tecnologías pueden añadir nuevas barreras pero, cuando esta se utiliza de forma adecuada, ayuda a que esas mismas sean eliminadas, los alumnos no realizan un aprendizaje de manera adecuada en torno a las TIC porque para ellos carece de importancia y, por tanto, no le prestan la atención que deberían, de ahí que muchos de ellos no sepan utilizar completamente programas tan elementales como pueden ser Microsoft Word o PowerPoint, como bien podemos contemplar en los datos obtenidos a partir de este estudio.

Por otro lado, es necesaria la formación del docente en TIC y eso se debe realizar desde los estudios universitarios. Como bien contempla (Ferreyra, 2009), la utilización de los docentes de todos los recursos que estén a su alcance, facilitaría la inserción de los niños con algún tipo de discapacidad visual en el aula. Es necesaria la formación del docente y haciendo un buen uso de esta podemos encontrarnos un amplio abanico de posibilidades, es importante señalar que a partir del uso de la tecnología y de los cambios que ha producido esta, la educación está en continuo avance y cambio. (Cabero, Córdoba y Fernández Batanero, 2007).

Haciendo hincapié en los datos obtenidos a partir de este estudio, se ha podido comprobar cómo programas básicos los alumnos carecen de formación básica para poder utilizarlo. Mientras que si vamos más allá y nos adentramos en programas y elementos de búsqueda, como pueden ser Google académico o Dialnet que son cruciales y elementales para su formación universitaria a la hora de realizar trabajos de investigación, muchos de ellos, por no decir prácticamente la mayoría de ellos, no

saben de qué se trata. Como bien señalan (Orduña, Serrano y Lloret, 2009), la utilización de Google académico fomenta que los alumnos sean capaces de producir documentos científicos de mayor calidad.

Por otro lado, y si nos fijamos en los resultados obtenidos en el apartado de dispositivos móviles, los datos son notablemente mejores que los obtenidos anteriormente, ningún alumno presenta dificultad a la hora de utilizar un dispositivo ya sea Android o IOS. Como bien señala Soto (2007), el desarrollo de la tecnología ha permitido, a las nuevas generaciones, una experiencia educativa nueva tanto en herramientas como en plataformas, telefonía móvil, tablet, iPad, etc., elementos que están despertando gran interés y aceptación entre los alumnos.

Estamos en lo cierto que con las múltiples utilidades de los dispositivos móviles podemos aprovechar así su universalidad y versatilidad, favoreciendo la inclusión en aquellas personas necesitadas de apoyo especial, entre en las que se destaca la utilización de los dispositivos móviles por parte del alumnado invidente (Fombona, Pascual y Madeira, 2012).

Sánchez y Oyarzún (2008), desarrollaron diversas aplicaciones (AudioNature, Audio Doom II, AudiodMC, EMO, AbES, AudioHapticDoom) basadas en el sonido y desarrolladas para dispositivos móviles y el aprendizaje de algunas materias para alumnos con discapacidad visual. En esta línea, destaca el software AudioGene, el cual facilitaría mucho la labor del docente dentro del aula para, así, conseguir que el alumno con discapacidad visual no saliera del aula.

Por último, destacar que la utilización de la tecnología muy importante para la vida diaria de cualquier persona se debe realizar un planteamiento para que la tecnología llegue a todos, sin diferenciar a nadie, Es por ello que si se diseñará un proyecto más atractivo a nivel educativo provocaría que los alumnos con discapacidad visual se motivarán por aprender, alcanzando así aprendizajes que hasta ahora mismo no han logrado realizar por que estos escapan de su alcance.

Referencias Bibliográficas

- Aguilar, M. J. (2009). Las TIC y la Educación Especial. En M. López González, M. López González & V. J. Llorent García (2009). *La Discapacidad: Aspectos educativos y sociales*. (pp. 154-230). Málaga: Aljibe
- Cabero, J., Córdoba, M. & Fernández Batanero, J. M. (2007). *Las TIC para la igualdad: Nuevas tecnologías y atención a la diversidad*. Alcalá de Guadaíra, (Sevilla): MAD, S. L.

- Cheng, J., & Chang, C. (2006). Using computers in early childhood classrooms: teachers' attitudes, skills and practices. *Journal of Early Childhood Research*, 4(2), 269-288.
- Ferreira, J. M. (2009). El uso de las TIC en la Educación Especial: Descripción de un sistema informático para niños discapacitados visuales en Etapa Preescolar. *Revista Iberoamericana de Tecnología en Educación y Educación en Tecnología*, 55 - 62.
- George, D. & Mallery, P. (2003). *SPSS for Windows step by step: A Simple Guide and Reference*. 11.0 Update (4.ª ed.). Boston: Allyn & Bacon.
- Gialamas, V., Nikolopouliou, K. & Kutromanos, G. (2013). Student teachers' perceptions about the impact of Internet usage on their learning and jobs. *Computers & Education*, 62, 1-7. doi: <http://dx.doi.org/10.1016/j.compedu.2012.10.012>
- Marín, V. (2015). *Las TIC y la atención a la diversidad funcional en Educación Infantil*. En J. M. Batanero, (coord.). *Atención a la diversidad en el aula de educación infantil*. (pp. 120-122). Madrid: Paraninfo.
- Mateo, J. (2012). La Investigación ex post-facto. En R. Bisquerra (coord.), *Metodología de investigación educativa*. (pp. 195 - 229). Madrid: La Muralla.
- Orduña-Malea, E., Serrano J., & Lloret, N. (2009). *Las universidades públicas españolas en Google Scholar: presencia y evolución de su publicación académica web*. *El profesional de la información*, 18(5), 493-500.
- Sánchez, J., & Oyarzún, C. (2008). *Mobile audio assistance in bus transportation for the blind*. 7ª International Conference on Disability, Virtual Reality and Associated Technologies with Art Abilitation (pp. 279- 286). Maia, Portugal
- Soto, F. J. (2007). Tecnologías para la diversidad: oportunidades en contextos escolares. *II Jornadas Internacionales sobre políticas educativas para la sociedad del conocimiento*. (pp. 1-10). Granada: Grupo Editorial Universitario.

ANEXO I

Se pretende con estos ítems conocer el grado de conocimiento en relación al uso de las TIC de los alumnos del Grado de Educación Primaria, del Centro de Magisterio Sagrado Corazón, adscrito a la Universidad de Córdoba.

Sexo: Hombre Mujer

Edad: 18 – 20 21 – 23 24 – 26 27 – 30 30

Tienes ordenador en Casa Sí No

Curso: Grado de Educación Primaria 2º Grado de Educación Primaria 3º Grado de Educación Primaria

Ciudad: _____

Pueblo: _____

		WORD	NADA	POCO	BÁSICO	AVANZADO	EXPERTO
ASPECTOS O ELEMENTOS DEL PROGRAMA	1. ¿Sabes identificar en un documento de Word cuando la letra esta en negrita?						
	2. ¿Sabes identificar en un documento de Word cuando la letra esta en cursiva?						
	3. ¿Es fácil identificar cuando el texto está en subrayada?						
	4. ¿Sabes cambiar el tipo de letra						
	5. ¿Y su tamaño?						
	6. ¿En un documento de Word conoces la diferencia entre las Mayúsculas y las Minúsculas? ¿Y su tamaño?						
	7. ¿En tu ordenador te permite identificar la diferencia que existe entre el justificado, centrado, izquierda y derecha?						
	8. Con respecto al interlineado, ¿Puedes identificar la diferencia entre los distintos tipos que hay?						
	9. ¿Para cambiar la orientación de un documento de Word, encuentras facilidad entre los comandos que normalmente utilizas?						
	10. ¿Conoces algún comando que te facilite insertar en el documento el encabezado, pie de página y número?						
	11. Con los comandos que utilizas, ¿te permite incluir viñetas?						
	12. ¿Hay algún comando que te facilite poner los márgenes en un documento?						
	13. ¿Conoces alguna manera de insertar nota al pie?						
	14. ¿Sabes asignar estilos al párrafo?						
	15. ¿Sabes insertar en el documento un salto de página?						
	16. ¿Conoces la manera de insertar una tabla de contenidos?						
	17. ¿Sabes insertar imágenes en un documento de Word?						
	18. ¿Conoces Google Drive?						
	19. ¿Sabes utilizarlo?						

	20. ¿Conoces Dropbox? ¿iCloud?					
	21. ¿Puedes acceder fácilmente a la nube?					
	22. ¿Sabes guardar documentos en la nube?					
	23. ¿Utilizas comandos?	SI		NO		
POWER POINT		NADA	POCO	BÁSICO	AVANZADO	EXPERTO
ASPECTOS O ELEMENTOS DEL PROGRAMA	24. ¿Qué sabes utilizar del Power Point?					
	25. ¿Conoces algunas de sus herramientas?					
	26. ¿Conocer la manera de realizar presentaciones?					
	27. ¿Encuentras facilidad con este programa a la hora de utilizar sus herramientas?					
	28. ¿Sabes la manera de insertar un cuadro de texto en un power Point?					
	29. ¿Conocer la manera de insertar transiciones n la diapositiva de PowerPoint?					
	30. ¿Saber insertar sonido?					
	31. ¿Conoces la manera de insertar animación a una diapositiva de PowerPoint?					
	32. ¿Sabes cambiar el tipo de letra?					
	33. ¿Y el tamaño?					
	34. ¿Conoces la manera de insertar una tabla de contenidos?					
	35. ¿Sabes identificar en un documento de Word cuando la letra esta en negrita?					
	36. ¿Sabes identificar en un documento de Word cuando la letra esta en cursiva?					
	37. ¿Es fácil identificar cuando el texto está en subrayada?					
	38. ¿Conoces la manera de cambiarle el diseño a la diapositiva?					
	39. ¿Saber ponerle color a las letras?					
	40. ¿Utilizas comandos?	SI			NO	
PDF		NADA	POCO	BÁSICO	AVANZADO	EXPERTO
ASPECTOS O ELEMENTOS DEL PROGRAMA	41. ¿Conoces el programa PDF?					
	42. ¿Lo utilizas mucho?					
	43. ¿Tu ordenador te facilita su utilización?					
	44. ¿o te la dificulta?					
	45. ¿Puedes leer documentos en PDF?					
	46. ¿Puedes identificar cuando hay una imagen insertada en un PDF?					
	47. ¿Utilizas comandos?	SI			NO	
INTERNET		NADA	POCO	BÁSICO	AVANZADO	EXPERTO
ASPECTOS O ELEMENTOS DEL PROGRAMA	48. ¿Puedes navegar con facilidad por internet?					
	49. ¿Necesitarías algún apoyo para poder navegar con más facilidad?					

	50. ¿Las cookies y los complementos Java, te dificultad el navegar por Internet?					
	51. ¿Utilizas comandos?	SI			NO	
GOOGLE ACADÉMICO		NADA	POCO	BÁSICO	AVANZADO	EXPERTO
ASPECTOS O ELEMENTOS DEL PROGRAMA	52. ¿Sabes utilizar Google Académico?					
	53. ¿Puedes realizar una búsqueda bibliográfica sin dificultad?					
	54. ¿Sabes filtrar los datos para obtener tu búsqueda?					
	55. ¿Conoces la forma de descargarte los artículos?					
	56. ¿Necesitarías algún tipo de refuerzo para realizar tu búsqueda con más exactitud?					
	57. ¿Utilizas comandos?	SI			NO	
	DIALNET		NADA	POCO	BÁSICO	AVANZADO
ASPECTOS O ELEMENTOS DEL PROGRAMA	58. ¿Sabes utilizar DIALNET?					
	59. ¿Puedes realizar una búsqueda sin dificultad?					
	60. ¿Sabes filtrar los datos para obtener tu búsqueda?					
	61. ¿Necesitarías algún tipo de refuerzo para realizar tu búsqueda con más exactitud?					
	62. ¿Conoces la forma de descargarte los artículos?					
	63. ¿Utilizas comandos?	SI			NO	
	CATALÓGO MEZQUITA		NADA	POCO	BÁSICO	AVANZADO
ASPECTOS O ELEMENTOS DEL PROGRAMA	64. ¿Sabes utilizar el catalogo mezquita?					
	65. ¿Puedes realizar una búsqueda sin dificultad?					
	66. ¿Conoces la forma de descargarte libros on-line?					
	67. ¿Puedes acceder a ellos con facilidad?					
	68. ¿Sabes filtrar para obtener tu búsqueda?					
	69. ¿Utilizas comandos?	SI			NO	
DISPOSITIVOS		NADA	POCO	BÁSICO	AVANZADO	EXPERTO
ASPECTOS O ELEMENTOS DEL PROGRAMA	ANDROID					
	70. ¿Sabes acceder al Google Play?					
	71. ¿Puedes abrir aplicaciones fácilmente?					
	IOS					
	72. ¿Sabes cómo puedes acceder a App Store?					
	73. ¿Sabes utilizar SIRI?					
	74. ¿Sabes utilizar el dispositivo móvil?					