

A
47
173

C. H^o de a Farm N^o 190

F-695

G-2-38



mes de enero por solos tres reales que señala la tarifa, y una libra de emulsion arábica á las doce de la noche en un mes de diciembre por solos ocho reales. Yo me he visto en estos dos casos, y me he contenido en estos estrechos límites á pesar de que se tarda una hora larga para hacer una cala, y tres en hacer la emulsion; y si los boticarios, médicos y cirujanos hemos jurado suministrar los ausilios de nuestra facultad á los enfermos, aunque sea con exposicion de nuestra salud, justo es que tengamos derecho á reclamar una ley que nos autorice á pedir una indemnizacion proporcionada á estos casos particulares.

Hasta aquí han podido llegar mis observaciones sobre el *Arte de Tasar Recetas*: estoy muy distante de haber perfeccionado una obra que requiere mucho tiempo y mucha experiencia, pero al mismo tiempo me glorío de haber trazado un camino desconocido por mis mayores. El servicio que hacia en la real botica como boticario de cámara no era muy análogo á esta clase de observaciones; pero los sucesos de la guerra, al paso que me han privado de mi destino y obligado á poner botica propia, me han puesto en estado de ir formando materiales, que ordenados segun su naturaleza, los presento con confianza de que los profesores los ilustrarán con sus mayores luces y larga experiencia.

Véndese en la droguería del señor Trasviña, calle de Postas, juntamente con el Diccionario Elemental de Farmacia del mismo autor.

TARIFA

Ó REGULACION DE LOS PRECIOS
DE LOS MEDICAMENTOS

SIMPLES Y COMPUESTOS

QUE SE DESPACHAN

EN LAS BOTICAS DE ESTOS REINOS

PARA EL USO MÉDICO,

IMPRESA EN EL AÑO DE 1790

CON ARREGLO Á LA FARMACOPEA DE MADRID,

Y REIMPRESA

POR LA REAL JUNTA SUPERIOR GUBERNATIVA

DE LA FACULTAD DE FARMACIA.



MADRID.

IMPRENTA DE REPULLÉS:

1828.

mes de enero por solos tres reales que señala la tarifa, y una libra de emulsion arábica á las doce de la noche en un mes de diciembre por solos ocho reales. Yo me he visto en estos dos casos, y me he contenido en estos estrechos límites á pesar de que se tarda una hora larga para hacer una cala, y tres en hacer la emulsion; y si los boticarios, médicos y cirujanos hemos jurado suministrar los ausilios de nuestra facultad á los enfermos, aunque sea con exposicion de nuestra salud, justo es que tengamos derecho á reclamar una ley que nos autorice á pedir una indemnizacion proporcionada á estos casos particulares.

Hasta aquí han podido llegar mis observaciones sobre el *Arte de Tasar Recetas*: estoy muy distante de haber perfeccionado una obra que requiere mucho tiempo y mucha experiencia, pero al mismo tiempo me glorío de haber trazado un camino desconocido por mis mayores. El servicio que hacia en la real botica como boticario de cámara no era muy análogo á esta clase de observaciones; pero los sucesos de la guerra, al paso que me han privado de mi destino y obligado á poner botica propia, me han puesto en estado de ir formando materiales, que ordenados segun su naturaleza, los presento con confianza de que los profesores los ilustrarán con sus mayores luces y larga experiencia.

Véndese en la droguería del señor Trasviña, calle de Postas, juntamente con el Diccionario Elemental de Farmacia del mismo autor.

+

(3)

TARIFA

Ó REGULACION DE LOS PRECIOS DE LOS MEDICAMENTOS

SIMPLES Y COMPUESTOS

QUE SE DESPACHAN

EN LAS BOTICAS DE ESTOS REINOS

PARA EL USO MÉDICO,

IMPRESA EN EL AÑO DE 1790

CON ARREGLO Á LA FARMACOPEA DE MADRID,

Y REIMPRESA

POR LA REAL JUNTA SUPERIOR GUBERNATIVA

DE LA FACULTAD DE FARMACIA.



MADRID.

IMPRESA DE REPULLÉS:

1828.

+

TARIFA
Ó REGULACION DE LOS PRECIOS
DE LOS MEDICAMENTOS
SIMPLES Y COMUESTOS

NOTA.

La Real Junta superior de Farmacia ha acordado la reimpresion de esta Tarifa por haberse concluido todos los ejemplares, y deberse observar puntualmente hasta la formacion de otra, á cuyo efecto no omite diligencia alguna para que ni al Público ni á los Facultativos resulte el menor perjuicio; y ha considerado tanto mas necesaria dicha reimpresion por haberse esparcido Tarifas ilegales que no puede permitir, en contravencion á lo dispuesto por S. M. en la Real Cédula que se inserta á continuacion de las advertencias que van puestas al fin.



| | Libra. | Uncia. | Drac. | Scrup. | Gran. |
|--|------------|--------|--------|--------|-------|
| A | | | | | |
| ACETI Bezoardici. | 20 rs. | 3 rs. | | | |
| Cyperini aromatici. | 9 rs. | 1 rl. | | | |
| Distillati. | 8 rs. | 1 rl. | | | |
| Florum Rosarum. | 4 rs. | 17 ms. | | | |
| Martialis. | 4 rs. | 17 ms. | | | |
| Plumbi, seu Saturni. | 8 rs. | 1 rl. | | | |
| Scillitici. | 9 rs. | 1 rl. | | | |
| Theriacalis, et <i>Similium</i> | 16 rs. | 2 rs. | | | |
| AETHERIS Vitriolici. | 30 rs. | 8 rs. | 3 rs. | 17 ms. | |
| AETHIOPIS Mineralis. | 8 rs. | 2 rs. | 1 rl. | | |
| ALBI graeci pp. | 3 rs. | 17 ms. | | | |
| ALOES Succotrinae. | 8 rs. | 1½ rs. | | | |
| Hepaticae. | 6 rs. | 1 rl. | | | |
| ALUMINIS Rupei purificati. | | ½ rl. | | | |
| Tincti. | | | 1 rl. | | |
| Usti pp. | | 2 rs. | 1 rl. | | |
| AMALGAMATIS, seu Pastae Jovis. | | 5 rs. | | | |
| ANTIHECTICI Poterii, sive Diaphoret. Jovial. | 10 rs. | 3 rs. | 1½ rs. | | |
| ANTIMONII <i>Diaphoretici</i> | 10 rs. | 3 rs. | 1½ rs. | | |
| Martialis. | 12 rs. | 4 rs. | 2 rs. | | |
| AQUAE Absinthii. | 2 rs. | 8 ms. | | | |
| Acetosae. | 2 rs. | 8 ms. | | | |
| Ad Gingivas. | 8 rs. | 2 rs. | | | |
| Aluminosae. | 4 rs. | 17 ms. | | | |
| <i>Angelicæ solutivæ</i> | Dos. 10 r. | | | | |
| Cum Rheo. | Dos. 12 r. | | | | |
| Antiapoplecticæ. | 30 rs. | 4 rs. | 1 rl. | | |
| Antihystericæ. | 24 rs. | 4 rs. | 1 rl. | | |
| Antimonialis, seu Antiven. | 6 rs. | | | | |

| | Libra. | Uncia. | Drac. | Scrup. | Gran. |
|--|--------|--------|--------|--------|-------|
| AQUAE Artemisiae. . . . | 2 rs. | 8 ms. | | | |
| Arterialis. | 8 rs. | 1 rl. | | | |
| Betonicae. | 3 rs. | 12 ms. | | | |
| Borraginis. | 2 rs. | 8 ms. | | | |
| Bryoniae composit. | 24 rs. | 4 rs. | 1 rl. | | |
| Buglossae. | 2 rs. | 8 ms. | | | |
| Calcis vivae. | 1 rl. | 4 ms. | | | |
| Caponis, vulgo de <i>la Palata.</i> | 10 rs. | 1½ rs. | | | |
| Cardui Benedicti. . . . | 2 rs. | 8 ms. | | | |
| Carmelitanae. | 30 rs. | 4 rs. | 1 rl. | | |
| Carminativae. | 24 rs. | 4 rs. | 1 rl. | | |
| Cerasorum. | 3 rs. | 12 ms. | | | |
| Cichorii. | 2 rs. | 8 ms. | | | |
| <i>Cinnamomi</i> Cydo- niatae. | 24 rs. | 4 rs. | 2 rs. | | |
| Hordeatae. | 18 rs. | 3 rs. | 24 ms. | | |
| Lacticinosae. | 24 rs. | 4 rs. | 1 rl. | | |
| Spirituosae. | 30 rs. | 6 rs. | 1½ rs. | | |
| Corticum Aurantio- rum. | 4 rs. | 17 ms. | | | |
| Citrei. | 4 rs. | 17 ms. | | | |
| Diaphoreticae Joan- nini. | 16 rs. | 2 rs. | | | |
| Epidemicae. | 24 rs. | 6 rs. | 2 rs. | | |
| Epilepticae. | 24 rs. | 6 rs. | 2 rs. | | |
| Essentialis Anisi. . . . | 4 rs. | 17 ms. | | | |
| Euphrasiae. | 3 rs. | 12 ms. | | | |
| Florum Aurantio- rum. | 5 rs. | 24 ms. | | | |
| Liliorum Con- vall. | 8 rs. | 1 rl. | | | |
| Nymphaeae. | 4 rs. | 17 ms. | | | |
| Papav. Rhoea dos. | 2 rs. | 8 ms. | | | |
| Paeoniae. | 4 rs. | 17 ms. | | | |
| Rosarum. | 5 rs. | 17 ms. | | | |
| Sambuci. | 5 rs. | 17 ms. | | | |

| | Libra. | Uncia. | Drac. | Scrup. | Gran. |
|---|--------|--------|-------|--------|-------|
| AQUAE Tiliae, et <i>Similium</i> | 5 rs. | 17 ms. | | | |
| Hederæ terrestris. | 3 rs. | 12 ms. | | | |
| Hordei. | 2 rs. | 8 ms. | | | |
| Imperialis. | 30 rs. | 4 rs. | 1 rl. | | |
| Lactis alexiteriæ. | 9 rs. | 1½ rs. | | | |
| Lactucae. | 2 rs. | 8 ms. | | | |
| <i>Melissae</i> | 3 rs. | 12 ms. | | | |
| Camphoratae. | 4 rs. | 17 ms. | | | |
| Compositae. | 30 rs. | 4 rs. | 1 rl. | | |
| Milleflorum. | 4 rs. | 17 ms. | | | |
| Naphæ. | 5 rs. | 24 ms. | | | |
| Nucum viridium. | 8 rs. | 1 rl. | | | |
| <i>Ophthalmicæ</i> | 8 rs. | 1 rl. | | | |
| Caeruleæ. | 4 rs. | 17 ms. | | | |
| Phagedænicæ. | 4 rs. | 1 rl. | | | |
| Plantaginis. | 2 rs. | 8 ms. | | | |
| Pæoniæ composi- tæ. | 30 rs. | 4 rs. | 1 rl. | | |
| Polychrestæ. | 90 rs. | 12 rs. | 3 rs. | | |
| Portulacæ. | 2 rs. | 8 ms. | | | |
| <i>Radicum</i> Fragariæ. | 3 rs. | 12 ms. | | | |
| Pæoniæ. | 3 rs. | 12 ms. | | | |
| Scorzoneræ. | 2 rs. | 8 ms. | | | |
| Tormentillæ, et <i>Similium</i> | 3 rs. | 12 ms. | | | |
| Reginæ Hungariæ. | 18 rs. | 2 rs. | | | |
| <i>Seminis</i> Anisi. | 4 rs. | 17 ms. | | | |
| Fœnicul. et <i>Si- milium</i> | 4 rs. | 17 ms. | | | |
| Spermatis Ranarum. | 8 rs. | 1 rl. | | | |
| <i>Sumitat. Floridar.</i> | | | | | |
| Chamaemeli. | 3 rs. | 12 ms. | | | |
| Hysopi. | 4 rs. | 17 ms. | | | |
| Menthæ. | 3 rs. | 12 ms. | | | |
| Rutæ. | 3 rs. | 12 ms. | | | |
| Salviæ. | 3 rs. | 12 ms. | | | |
| <i>Theriacalis</i> spiritu. | | | | | |

| | Libra. | Uncia. | Drac. | Scrup. | Gran. |
|---------------------------------------|--------|--------------------|--------|--------|-------|
| sae. | 24 rs. | 4 rs. | 1 rl. | | |
| Temperatae. | 30 rs. | 6 rs. | 1 rl. | | |
| AQUAE Totius Citrei. | 4 rs. | 17 ms. | | | |
| Tussilaginis. | 3 rs. | 12 ms. | | | |
| Vitae rectificatae. | 6 rs. | 24 ms. | | | |
| Camphoratae. | 9 rs. | 1 rl. | | | |
| Mulierum. | 30 rs. | 6 rs. | 1 rl. | | |
| Vulnerariae spiri- tuosae. | 24 rs. | 3 rs. | 17 ms. | | |
| Temperatae. | 18 rs. | 2 rs. | | | |
| ARCANI Corallini. | 18 rs. | 4 rs. | 2 rs. | 12 ms. | |
| Duplicati. | 18 rs. | 4 rs. | 2 rs. | 12 ms. | |
| AXUNGIAE Anatis. | 18 rs. | 2 rs. | | | |
| Anseris. | 18 rs. | 2 rs. | | | |
| Cameli. | 24 rs. | 3 rs. | | | |
| Equi | 8 rs. | 1 rl. | | | |
| Gallinae. | 8 rs. | 1 rl. | | | |
| Viperarum. | 18 rs. | 4 rs. | 1 rl. | | |
| Ursi | 24 rs. | 4 rs. | | | |
| Vulpis, et <i>Simil.</i> | 18 rs. | 3 rs. | | | |
| B | | | | | |
| BALSAMI Albi. | 4 rs. | 1 rl. | | | |
| Alkalizati. | 6 rs. | 1 rl. | | | |
| Anodyni. | 30 rs. | 6 rs. | 1 rl. | | |
| Antihyst. seu Ute- rini. | | 4 rs. | 2 rs. | | |
| Aparicii viridis. | 18 rs. | 2 rs. | | | |
| Apoplectici. | 6 rs. | 3 rs. | | | |
| Arcei. | 18 rs. | 2 rs. | | | |
| Catellorum. | 18 rs. | 3 rs. | | | |
| Catholici. | 30 rs. | 6 rs. | 1 rl. | | |
| Copaivae. | 4 rs. | 1 rl. | | | |
| Cucurbitae. | 8 rs. | 1 rl. | | | |
| Galbaneti. | 90 rs. | 12 rs. | 2 rs. | | |
| Mariae purific. | 6 rs. | 1 rl. | | | |
| Peruvian. seu nigri. | 8 rs. | $1\frac{1}{2}$ rs. | | | |

| | Libra. | Uncia. | Drac. | Scrup. | Gran. |
|---|------------|---------|---------|--------|-------|
| BALSAMI Pleuristici. | 8 rs. | 1 rl. | | | |
| Roris marini. | 15 rs. | 2 rs. | | | |
| Saturni. | 18 rs. | 3 rs. | | | |
| Sulphuris anisati. | 18 rs. | 4 rs. | 4 rs. | 1 rl. | |
| Terebinthinati. | 18 rs. | 4 rs. | 1 rl. | | |
| Tranquilli. | 18 rs. | 4 rs. | 1 rl. | | |
| Viridis. | 18 rs. | 3 rs. | | | |
| BENEDICTAE Laxa tivae. | 20 rs. | 3 rs. | | | |
| BEZOARDICI Anima- lis. | | | 4 rs. | 2 rs. | |
| <i>Curviani</i> symplicis. | 10 rs. | | | | |
| Compositi. | 12 rs. | | | | |
| <i>Jovialis</i> Cartheuse- ri. | | 18 rs. | 4 rs. | 2 rs. | |
| Per distillation. | | | 12 rs. | 8 rs. | |
| Mineralis. | | | 12 rs. | 8 rs. | |
| BOLI Armenici Orienta- lis pp. | | 6 rs. | 1 rl. | | |
| BORACIS Mineralis pp. | | | 2 rs. | 1 rl. | |
| BUTYRI Antiherpet. seu Sperm. dicti. | 30 rs. | 5 rs. | | | |
| Antimonii. | | 30 rs. | 6 rs. | 3 rs. | |
| Ex Cacao. | | 8 rs. | 1 ½ rs. | | |
| Naphae. | 12 rs. | 1 ½ rs. | | | |
| Rutae. | 12 rs. | 2 rs. | | | |
| Saturni. | 18 rs. | 3 rs. | | | |
| C | | | | | |
| CAMPHORAE. | | | 2 rs. | 1 rl. | 4 ms. |
| CATAPLASMATIS ad singultum. | Dos. 16 r. | | | | |
| Anodyn. | 6 rs. | | | | |
| Capitalis | 10 rs. | 1 rl. | | | |
| Corroborantis. | 8 rs. | | | | |
| Emollientis. | 6 rs. | 1 rl. | | | |
| Crustae panis. | 9 rs. | 1 rl. | | | |

| | Libra. | Uncia. | Drac. | Scrup. | Gran. |
|---|-----------|--------|--------|--------|--------|
| Farinarum. | 4 rs. | 17 ms. | | | |
| Nidi Hirundin. | 9 rs. | 1 rl. | | | |
| Pectoralis. | 10 rs. | 1 rl. | | | |
| CATHECU, vulgo Ca- to pp. | | | 1 rl. | 17 ms. | |
| CERATA, vide EM- PLASTRA. | | | | | |
| CERUSSAE Antimonii. | | 12 rs. | 4 rs. | 2 rs. | |
| Commun pulver. | | 12 ms. | | | |
| CHALCITIDIS ad ru- bedinem. | | 2 rs. | | | |
| CINNABARIS Antimo- nii. | | | 12 rs. | 8 rs. | 17 ms. |
| Nativae pp. | | | 3 rs. | 1½ rs. | |
| CLYSTERIS Carmina- tivi. | Dos. 6 r. | | | | |
| Emollientis. | Dos. 4 r. | | | | |
| In Apoplexiam. | Dos. 8 r. | | | | |
| COLLYRII Detergentis. | | 17 ms. | | | |
| Lamphranci. | | 1 rl. | | | |
| Ophthalmici. | | 1 rl. | | | |
| Roborantis. | | 1 rl. | | | |
| CONFECTIONIS Al- kermes. | | 12 rs. | 4 rs. | 2 rs. | |
| Gentilis cordialis. | | 10 rs. | 3 rs. | 1½ rs. | |
| Hamech. | | 2 rs. | | | |
| Hyerae magn. Lo- gadii. | | 3 rs. | | | |
| Hyacinthorum cum, et sine acido. | | 12 rs. | 4 rs. | 2 rs. | |
| C O N S E R V A E | | | | | |
| Florum Borriginis | | 1 rl. | | | |
| Malvae. | | 1 rl. | | | |
| Nymphaeae. | | 3 rs. | | | |
| Paeoniae | | 2 rs. | | | |
| Persicorum. | | 3 rs. | | | |
| Prunorum solutivae. | 12 rs. | 2 rs. | | | |
| Roris marin. | | 2 rs. | | | |

| | Libra. | Uncia. | Drac. | Scrup. | Gran. |
|--------------------------------------|--------|--------|--------|--------|-------|
| CONSERVAE | | | | | |
| <i>Florum</i> Rosar. Rubrar. | 12 rs. | 1½ rs. | | | |
| Violarum. | | 2 rs. | | | |
| <i>Folior.</i> Capill. Ven. | | 1 rl. | | | |
| Cochleariae. | | 2 rs. | | | |
| <i>Radicis</i> Helenii. | | 2 rs. | | | |
| Satyrii. | | 4 rs. | | | |
| Symphyti. | | 3 rs. | | | |
| CORALLI Albi pp. | 10 rs. | | 2 rs. | 1 rl. | |
| Rubri pp. | 10 rs. | | 2 rs. | 1 rl. | |
| CORALLINAE pp. | 5 rs. | | 1 rl. | 17 ms. | |
| CORNU CERVI Limati. | | 17 ms. | | | |
| Philosophic. pp. | | | 2 rs. | 1 rl. | |
| Usti, et pp. | 12 rs. | | 2 rs. | 1 rl. | |
| CRANII HUMANI pp. | | | 6 rs. | 3 rs. | |
| CREMORIS Cinnabar. | | | 8 rs. | 4 rs. | |
| Tartari. | | 3 rs. | 17 ms. | | |
| CROCI MARTIS Adstringentis. | | 12 rs. | 3 rs. | 1½ rs. | |
| Aperitivi. | | 10 rs. | 2 rs. | 1 rl. | |
| Metallorum. | | | 2 rs. | 1 rl. | 8 ms. |
| CRYSTALLI Mineralis pulv. | | 6 rs. | 1 rl. | 17 ms. | |
| Montanae pp. | | 10 rs. | 2 rs. | 1 rl. | |
| D | | | | | |
| DECOCTI Albi. | 5 rs. | | | | |
| Amari. | 8 rs. | | | | |
| Cum Cathart. | 12 rs. | | | | |
| Antiloimici. | 12 rs. | | | | |
| Antimonialis. | 6 rs. | | | | |
| Antinephritici. | 6 rs. | | | | |
| Antipestentialis. | 12 rs. | | | | |
| Antivenerei. | 6 rs. | | | | |
| Solutivi. | 8 rs. | | | | |

| | Libra. | Uncia. | Drac. | Scrup. | Gran. |
|--|--------|--------|-------|--------|-------|
| DECOCTI Aperitivi. | 4 rs. | | | | |
| Calagualae. | 4 rs. | 17 ms. | | | |
| Carminantis. | 3 rs. | | | | |
| Edulcorantis. | 8 rs. | | | | |
| Emollientis. | 3 rs. | 12 ms. | | | |
| Febrifug. Salsi ex Fuller. | 6 rs. | | | | |
| Lignorum. | 6 rs. | | | | |
| Pectoralis. | 5 rs. | | | | |
| Pugini. | 6 rs. | 17 ms. | | | |
| Quinae Quinae. | 6 rs. | 1 rl. | | | |
| DENTIS Apri pp. | | | 3 rs. | 1½ rs. | |
| DIACATHOLICI com positi. | | 3 rs. | | | |
| Pro clysteribus. | | 2 rs. | | | |
| DIASCORDII. | | 6 rs. | 2 rs. | 1 rl. | |
| DIATARTARI. | | 3 rs. | | | |
| E | | | | | |
| EBORIS pp. | | 10 rs. | 2 rs. | 1 rl. | |
| ELECTUARIUM Anti- phthisici. | 24 rs. | 4 rs. | | | |
| Baccarum Lauri. | | 3 rs. | | | |
| Diaphoenicon. | | 2 rs. | | | |
| Epileptici Peruv ex Full. cum Syr. Paeon. composito. Dos. 16 r. | | | | | |
| Hamech. | | 3 rs. | | | |
| Mithridati. | | 6 rs. | 2 rs. | 1 rl. | |
| Orvietani. | | | 4 rs. | 2 rs. | |
| Philonii Romani. | | 5 rs. | 1 rl. | 17 ms. | |
| ELEOSACCHARI | | | | | |
| Anisi. | | | 2 rs. | 1 rl. | |
| Cinnamomi. | | | 6 rs. | 3 rs. | |
| Citrei. | | | 3 rs. | 1½ rs. | |
| Foeniculi. | | | 2 rs. | 1 rl. | |

| | Libra. | Uncia. | Drac. | Scrup. | Gran. |
|------------------------------------|--------|--------|-------|--------|-------|
| ELIXIR Balsam. Sthom. | | | | | |
| spir. Hoffm. | | 10 rs. | 3 rs. | 1½ rs. | |
| Sthomach. temperat. | | | | | |
| Hoffm. | | 8 rs. | 2 rs. | 1 rl. | |
| Camphorae. | | 5 rs. | 2 rs. | 1 rl. | |
| <i>Proprietatis.</i> | | 6 rs. | 2 rs. | 1 rl. | |
| Albi, seu Hel- | | | | | |
| mont. | | 9 rs. | 3 rs. | 1½ rs. | |
| Cum acido. | | 9 rs. | 3 rs. | 1½ rs. | |
| Dulcis. | | 8 rs. | 2 rs. | 1 rl. | |
| <i>Vitae. Matritensis.</i> | | 12 rs. | 4 rs. | 2 rs. | |
| Majoris. | | 12 rs. | 4 rs. | 2 rs. | |
| Minoris. | | 8 rs. | 2 rs. | 1 rl. | |
| Vitrioli ex Ba- | | | | | |
| teana. | | 12 rs. | 4 rs. | 2 rs. | |
| EMPLASTRI ad Her- | | | | | |
| nias, vulgo | | | | | |
| de <i>Pelle.</i> | 16 rs. | 3 rs. | | | |
| Anodyn. | 12 rs. | 2 rs. | | | |
| <i>Antipodagr. cam-</i> | | | | | |
| <i>phor.</i> | 20 rs. | 4 rs. | | | |
| Simplicis. | 16 rs. | 3 rs. | | | |
| Benedicti. | 16 rs. | 3 rs. | | | |
| Betonicae. | 16 rs. | 3 rs. | | | |
| Capitalis. | 10 rs. | 1 rl. | | | |
| Carminativi. | 30 rs. | 5 rs. | | | |
| Catagmatici, vulgo | | | | | |
| <i>Confort.</i> | 18 rs. | 3 rs. | | | |
| <i>Contra rupturam.</i> | 12 rs. | 2 rs. | | | |
| De <i>Pelle.</i> | 16 rs. | 3 rs. | | | |
| De Andrea Crucis. | 12 rs. | 2 rs. | | | |
| De Cerussa. | 12 rs. | 2 rs. | | | |
| De Cicuta. | 16 rs. | 3 rs. | | | |
| <i>Diabotani.</i> | 40 rs. | 6 rs. | | | |
| Cum Mercur. | 50 rs. | 8 rs. | | | |
| <i>Diachyli Gummati.</i> | 16 rs. | 3 rs. | | | |
| Magni. | 12 rs. | 2 rs. | | | |
| Simplicis. | 9 rs. | 1½ rs. | | | |

| | Libra. | Uncia. | Drac. | Scrup. | Gran. |
|-----------------------------------|------------|--------|-------|--------|-------|
| EMPLASTRI | | | | | |
| Diapalmae. | 9 rs. | 1½ rs. | | | |
| Diaphoretici. | 20 rs. | 4 rs. | | | |
| Diasulphuris. | 20 rs. | 4 rs. | | | |
| <i>Galbani</i> | 20 rs. | 4 rs. | | | |
| Crocati. | 24 rs. | 5 rs. | | | |
| Guillelmi servitoris. | 16 rs. | 3 rs. | | | |
| Imperialis. | 20 rs. | 4 rs. | | | |
| Isis. | 18 rs. | 3 rs. | | | |
| Magnetici Arsenical. | | 6 rs. | | | |
| Mammillaris. | 20 rs. | 4 rs. | | | |
| Manus Dei. | 20 rs. | 4 rs. | | | |
| Matticalis. | 40 rs. | 6 rs. | | | |
| <i>Meliloti simplicis</i> . | 12 rs. | 2 rs. | | | |
| Compositi. | 16 rs. | 3 rs. | | | |
| Minii usti. | 9 rs. | 1½ rs. | | | |
| Odontalgici. | 20 rs. | 4 rs. | | | |
| Oxycrocei. | 20 rs. | 4 rs. | | | |
| Puncturalis. | | 8 rs. | | | |
| <i>Ranarum cum Merc.</i> | 20 rs. | 4 rs. | | | |
| Simplicis. | 16 rs. | 3 rs. | | | |
| Regii. | 9 rs. | 1½ rs. | | | |
| <i>Saponis camphorati</i> . | 20 rs. | 4 rs. | | | |
| Simplicis. | 16 rs. | 3 rs. | | | |
| Siliquarum. | 20 rs. | 4 rs. | | | |
| Spermatidis Ceti. | 20 rs. | 4 rs. | | | |
| Stiptici Crollii. | 20 rs. | 4 rs. | | | |
| Sthomachici. | 40 rs. | 6 rs. | | | |
| Tacamacae. | 20 rs. | 4 rs. | | | |
| EMULSIONIS Arabi- | | | | | |
| cae ex Full. | 8 rs. | 1 rl. | | | |
| Brunneri. | Dos. 5 rs. | | | | |
| Communis. | 3 rs. | | | | |
| ESSENTIAE vide <i>Tin-</i> | | | | | |
| <i>cturae</i> | | | | | |
| EXTRACTI Absinthii. | | 8 rs. | 2 rs. | 1 rl. | |
| Baccarum Juniperi. | | 4 rs. | 1 rl. | | |
| Cardui Benedicti. | | 8 rs. | 2 rs. | 1 rl. | |

| | Libra. | Uncia. | Drac. | Scrup. | Gran. |
|------------------------------------|--------|--------|--------|--------|--------|
| EXTRACTI | | | | | |
| Castorei. | | | 8 rs. | 4 rs. | |
| Catholici. | | 24 rs. | 6 rs. | 3 rs. | |
| Centaurae minoris. | | 8 rs. | 2 rs. | 1 rl. | |
| Cochleariae. | | 8 rs. | 2 rs. | 1 rl. | |
| Croci. | | 40 rs. | 8 rs. | 4 rs. | |
| Gentianae. | | 12 rs. | 3 rs. | 1½ rs. | |
| Glycyrrhizae. | | 2 rs. | | | |
| Opii. | | 40 rs. | 8 rs. | 4 rs. | 17 ms. |
| Quinae Quinae. | | 30 rs. | 6 rs. | 3 rs. | |
| Salini. | | | 18 rs. | 9 rs. | 17 ms. |
| Rhabarbari. | | 40 rs. | 8 rs. | 4 rs. | |
| Salsaparrillae. | | 16 rs. | 4 rs. | 2 rs. | |
| Tormentillae. | | 12 rs. | 3 rs. | 1½ rs. | |
| Visci quercini. | | 8 rs. | 2 rs. | 1 rl. | |
| F | | | | | |
| FARINAE Fabarum. | 2 rs. | 8 ms. | | | |
| Foenugraeci. | 4 rs. | 17 ms. | | | |
| Hordei. | 2 rs. | 8 ms. | | | |
| Lini, et <i>Similium</i> | 5 rs. | 24 ms. | | | |
| FAECULAE | | | | | |
| Radicis Ari. | | | 4 rs. | 2 rs. | |
| Bryoniae. | | | 4 rs. | 2 rs. | |
| FLORUM | | | | | |
| Antimoni. Albor. | | | | 3 rs. | 8 ms. |
| Rubrorum. | | | | 3 rs. | 8 ms. |
| Benzoini. | | | 8 rs. | 4 rs. | 8 ms. |
| Lapis Haematit. | | | 4 rs. | 2 rs. | |
| Martis. | | | 4 rs. | 2 rs. | |
| Sulphuris. | | 2 rs. | 17 ms. | | |
| FOTUS Anodyn. | 3 rs. | | | | |
| Anticolici. | 6 rs. | | | | |
| G | | | | | |
| GALBANETI. | | 12 rs. | 2 rs. | | |

| | Libra. | Uncia. | Drac. | Scrup. | Gran. |
|--|--------|--------|--------|--------|-------|
| GELATINAE Cornu cervi. | 12 rs. | 1½ rs. | | | |
| GILLAE Vitrioli. | | | | | 8 ms. |
| GLOBULORUM mar- tialium. | | 4 rs. | | | |
| GUMMI Ammoniac. de- purat. et pp. | | 10 rs. | 2 rs. | 1 rl. | |
| Galbani depurati, et pp. | | 10 rs. | 2 rs. | 1 rl. | |
| Guttae Gambae pp. | | | | 4 rs. | 8 ms. |
| Guajaci pp. | | 12 rs. | 3 rs. | 1½ rs. | |
| GUTTARUM Anglican. Anodyn. | | | 4 rs. | 2 rs. | 4 ms. |
| Cephalicar. | | | 16 rs. | 3 rs. | 6 ms. |

H

| | | | | | |
|----------------------------|--------|-------|-------|--|-------|
| HEPATIS Antimonii. | 12 rs. | 5 rs. | 3 rs. | | 8 ms. |
|----------------------------|--------|-------|-------|--|-------|

I

| | | | | | |
|--|-------|--|--|--|--|
| JUSCULI PULLI Gal- lin. simp. | 6 rs. | | | | |
|--|-------|--|--|--|--|

Por este Caldo se entiende el hecho con un pollo: si se recetase con mas pollos ú otras carnes é ingredientes, se añadirá su valor al precio que corran en la estacion, como igualmente el aumento de los demas gastos y trabajo en caso de pedirse mayor porcion de licor que el de una libra para cada Caldo, y al contrario.

| | Libra. | Uncia. | Drac. | Scrup. | Gran. |
|--|-------------|--------|--------|--------|--------|
| JUSCULI Valentini. . . | Sch. 24 rs. | | | | |
| Viperarum ex Pharmac. Matrit. | Dos. 12 r. | | | | |
| <i>Si se mandase añadir mas de lo que prescribe la Dosis de la Matritense, se tasarà con arreglo à lo espresado en la Nota del Caldo de Pollo.</i> | | | | | |
| K | | | | | |
| KERMES Mineralis. . . | | | | 12 rs. | 1 rl. |
| KINAE KINAE Selectae integrae. . . | | 4 rs. | | | |
| Selectissimae. . . | | 6 rs. | | | |
| L | | | | | |
| LACTIS Machoacan. rectè pp. . . | | | 3 rs. | 1½ rs. | |
| Sulphuris. . . | | | 6 rs. | 3 rs. | |
| Terrae rite pp. . . | | 9 rs. | 1½ rs. | | |
| LAPIDIS Bezoar. Occident. pp. . . | | | 4 rs. | 2 rs. | |
| Contrayerbae. . . | | | 12 rs. | 8 rs. | |
| Divini. . . | | | 2 rs. | 1 rl. | |
| Haematit. pp. . . | | | 2 rs. | 1 rl. | |
| Iguanae pp. . . | | | | 4 rs. | |
| Infernalis. . . | | | 6 rs. | 3 rs. | |
| Judaici pp. . . | | | 2 rs. | | |
| Medicamentosi pp. . . | | | 2 rs. | 1 rl. | |
| Nephritici pp. . . | | | 3 rs. | | |
| LAUDANI Cinnabarin. . . | | | | 12 rs. | 1 rl. |
| Hysterici. . . | | | | 12 rs. | 1 rl. |
| Liquidi. . . | | 12 rs. | 4 rs. | 2 rs. | 8 ms. |
| Opiati. . . | | | | 12 rs. | 1 rl. |
| Urinarii. . . | | | | 4 rs. | 17 ms. |

| | Libra. | Uncia. | Drac. | Scrup. | Gran. |
|---|--------------------------|----------------|--------|--------|--------|
| LILII PARACELSI | | | 6 rs. | 3 rs. | |
| LIQUORIS Anod. Mi- ner. Hoffm. | | 20 rs. | 6 rs. | 3 rs. | 12 ms. |
| LOOC ALBI Pectoral. Ex ovo. | Sch. 8 rs. Sch. 8 rs. | 2 rs. 2 rs. | | | |
| M | | | | | |
| MAGISTERII Corallo- rum. | | | 6 rs. | 3 rs. | 6 ms. |
| Matris Perlarum. | | | 6 rs. | 3 rs. | 6 ms. |
| Oculor. Cancror. | | | 6 rs. | 3 rs. | 6 ms. |
| Sulphuris. | | | 6 rs. | 3 rs. | 6 ms. |
| MARGAR. Orient. pp. | | | 24 rs. | 10 rs. | |
| Occidental. pp. | | | 12 rs. | 5 rs. | |
| MATRIS Perlar. pp. | | | 2 rs. | 1 rl. | |
| MELLIS Centaurae mi- nor. | | 1 rl. | | | |
| Mercurialis. | | 24 ms. | | | |
| Persici. | | 1 rl. | | | |
| Rosarum. | 9 rs. | 1 rl. | | | |
| MERCURII Dulcis. | | | 4 rs. | 2 rs. | 6 ms. |
| Praecipit. Albi. | | | 4 rs. | 2 rs. | 6 ms. |
| Flavi. | | | 4 rs. | 2 rs. | 6 ms. |
| Rubri. | | | 2 rs. | 1 rl. | |
| Viridis. | | | 4 rs. | 2 rs. | 6 ms. |
| Violacei. | | | 4 rs. | 2 rs. | 6 ms. |
| Vitae. | | | 6 rs. | 3 rs. | 8 ms. |
| MITHRIDATI | | 6 rs. | 2 rs. | | |
| MIVAE Cydoniorum. | | 2 rs. | | | |
| MIXTURAE ad Vomit. sang. | Sch. 10 rs. | | | | |
| N | | | | | |
| NEPENTHES vide LAUDAN. | | | | | |
| NITRI Purificati. | | 3 rs. | 17 ms. | 8 ms. | |

| | Libra. | Uncia. | Drac. | Scrup. | Gran. |
|------------------------------|--------|--------|-------|--------|--------|
| NITRI. | | | | | |
| Cum carbonibus fix. | | | 6 rs. | 3 rs. | |
| Stibiati. | | | 2 rs. | 1 rl. | |
| O | | | | | |
| OCULORUM Cancro- | | | | | |
| rum pp. | | | 2 rs. | 1 rl. | |
| OLEI DISTILLATI | | | | | |
| Absinthii. | | | 4 rs. | 2 rs. | |
| Baccarum Juniper. | | | 4 rs. | 2 rs. | |
| Caryophyllorum. | | | 4 rs. | 2 rs. | |
| Cerae. | | | 4 rs. | 2 rs. | |
| Cinnamomi. | | | | 12 rs. | 24 ms. |
| <i>Corticum Aurantior.</i> | | | 6 rs. | 3 rs. | |
| Citreorum. | | | 8 rs. | 4 rs. | |
| Limonum. | | | 8 rs. | 4 rs. | |
| Lavendulae. | | 12 rs. | 2 rs. | 1 rl. | |
| Ling. Guajac. et <i>Sim.</i> | | | 4 rs. | 2 rs. | |
| Macis. | | | | 12 rs. | 24 ms. |
| Majoranae. | | | 2 rs. | 1 rl. | |
| Menthae. | | | 6 rs. | 3 rs. | |
| Nucis Moschatae. | | | 8 rs. | 4 rs. | 24 ms. |
| Philosophorum. | | 10 rs. | 2 rs. | 1 rl. | |
| Roris marini. | | | 3 rs. | 1½ rs. | |
| Rutae. | | | 4 rs. | 2 rs. | |
| Salviae. | | | 4 rs. | 2 rs. | |
| Saponis. | | | 3 rs. | 1½ rs. | |
| <i>Seminis Anisi.</i> | | | 4 rs. | 2 rs. | |
| Foeniculi. | | | 2 rs. | 1 rl. | |
| <i>Succini.</i> | | | 2 rs. | 1 rl. | 8 ms. |
| Rectificat. | | | 4 rs. | 2 rs. | 12 ms. |
| Terebinthinae. | | 2 rs. | | | |
| OLEI EXPRESSI | | | | | |
| <i>Amygdal. Amarar.</i> | 9 rs. | 1 rl. | | | |
| <i>Dulcium recent.</i> | | | | | |
| et sine igne. | 18 rs. | 2 rs. | | | |
| Cum igne. | 12 rs. | 1½ rs. | | | |

| | Libra. | Uncia. | Drac. | Scrup. | Gran. |
|-------------------------------|--------|--------|-------|--------|-------|
| OLEI EXPRESSI | | | | | |
| Nucis Moschatae. | | 16 rs. | 3 rs. | 1½ rs. | |
| <i>Semin. Frigid. ma-</i> | | | | | |
| jorum. | | 8 rs. | 2 rs. | 1 rl. | |
| Hyoscyami. | | 12 rs. | 3 rs. | 1½ rs. | |
| Lini sine igne, | | | | | |
| et recent. | 18 rs. | 2 rs. | | | |
| Papav. Alb. | | 12 rs. | 2 rs. | 1 rl. | |
| Vitellor. ovor. | | 15 rs. | 3 rs. | 1½ rs. | |
| OLEI PER DECOCT. | | | | | |
| Absinth. | 8 rs. | 1 rl. | | | |
| Antipleuritici. | 10 rs. | 1 rl. | | | |
| Aparitii. | 14 rs. | 1½ rs. | | | |
| Anthelminth. | 8 rs. | 1 rl. | | | |
| Cappar. | 10 rs. | 1 rl. | | | |
| Castorei. | 30 rs. | 4 rs. | | | |
| Chamaemeli. | 8 rs. | 1 rl. | | | |
| Croci. | 18 rs. | 3 rs. | | | |
| Cydoniorum. | 10 rs. | 1 rl. | | | |
| Euphorbii. | 10 rs. | 1 rl. | | | |
| Hyperici. | 10 rs. | 1 rl. | | | |
| Ligni Guajaci. | 10 rs. | 1 rl. | | | |
| Liliorum Albor. | 8 rs. | 1 rl. | | | |
| Lumbricorum. | 8 rs. | 1 rl. | | | |
| Mastiches. | 12 rs. | 1½ rs. | | | |
| Menthae. | 8 rs. | 1 rl. | | | |
| Nardini Composit. | 20 rs. | 3 rs. | | | |
| Rosati | 8 rs. | 1 rl. | | | |
| Rutae. | 8 rs. | 1 rl. | | | |
| Sambuci. | 8 rs. | 1 rl. | | | |
| <i>Scorpionum</i> Mathiol. | | | | | |
| seu compos. | 30 rs. | 6 rs. | 1 rl. | | |
| Symplic. | 12 rs. | 2 rs. | | | |
| Violarum. | 8 rs. | 1 rl. | | | |
| Vulpini. | 12 rs. | 1½ rs. | | | |
| OLEI seu Balsam. Mar. | | | | | |
| purific. | | 6 rs. | | | |
| Petrae, seu Petrolei. | | 6 rs. | 1 rl. | | |

| | Libra. | Uncia. | Drac. | Scrup. | Gran. |
|------------------------|--------|--------|--------|--------|--------|
| P | | | | | |
| PANACEAE Mercurial. | | | 10 rs. | 5 rs. | 17 ms. |
| PESSAR. Antihysteri. | N. 1.° | 4 rs. | | | |
| PILULAR. Adstringent. | | | 4 rs. | 2 rs. | |
| Aethiopicarum. | | | 4 rs. | 2 rs. | |
| Aggregativarum. | | | 4 rs. | 2 rs. | |
| Ammoniaci. | | | 4 rs. | 2 rs. | |
| Antiacidarum. | | | 8 rs. | 4 rs. | |
| Balsamicarum. | | 30 rs. | 8 rs. | 4 rs. | |
| Beccherianarum. | | | 4 rs. | 2 rs. | |
| Catholicarum. | | | 4 rs. | 2 rs. | |
| Cochiarum. | | | 3 rs. | 1½ rs. | |
| Cretae. | | | 4 rs. | 2 rs. | |
| Cynoglossae. | | | 6 rs. | 3 rs. | 12 ms. |
| De Tribus. | | | 4 rs. | 2 rs. | 12 ms. |
| Familiarum. | | | 4 rs. | 2 rs. | |
| Foetidarum. | | | 4 rs. | 2 rs. | |
| Hysteri-carum. | | | 4 rs. | 2 rs. | |
| Martialium. | | 16 rs. | 4 rs. | 2 rs. | |
| Mathei, alias Starkii. | | | 6 rs. | 3 rs. | 12 ms. |
| Mercurialium. | | 20 rs. | 6 rs. | 3 rs. | |
| Polychrestarum. | | | 4 rs. | 2 rs. | |
| Pro Tussi. | | | 6 rs. | 3 rs. | 12 ms. |
| Rhabarbari. | | | 4 rs. | 2 rs. | |
| Styracis. | | | 6 rs. | 3 rs. | 12 ms. |
| Succini. | | | 4 rs. | 2 rs. | |
| Tartarearum. | | | 4 rs. | 2 rs. | |
| Terebinthinae. | | 4 rs. | 1 rl. | | |
| PTISANAE Laxativae | | | | | |
| purgantis. | 12 rs. | 1½ rs. | | | |
| PULPAE Cassiae Fistul. | | | | | |
| recent. | | 4 rs. | | | |
| Tamarindorum. | | 3 rs. | | | |
| PULV. COMP. | | | | | |
| Absorb. Wedelii. | | | 4 rs. | 2 rs. | |
| Ad casum. | | | 2 rs. | 1 rl. | |
| Ad hydrophobiam. | | | 4 rs. | 2 rs. | 8 ms. |

| | Libra. | Uncia. | Drac. | Scrup. | Gran. |
|--|--------|--------|--------|--------|--------|
| PULV. COMP. | | | | | |
| Antiptisici, seu Hali. | | 10 rs. | 2 rs. | 1 rl. | |
| Ari compositi. | | | 3 rs. | 1½ rs. | |
| Aromatici rosati. | | | 4 rs. | 2 rs. | |
| Cachectici. | | | 4 rs. | 2 rs. | |
| Cephalici Michael. | | | 8 rs. | 4 rs. | |
| Contra abortum. | | | 2 rs. | 1 rl. | |
| Cornachini. | | | 6 rs. | 3 rs. | |
| Diamargarit. frigid. | | | 6 rs. | 3 rs. | |
| Diarrhodonis. | | | 4 rs. | 2 rs. | |
| Diatragacant. frig. recentis. | | 12 rs. | 4 rs. | 2 rs. | |
| E kelis cancerorum. | | | 12 rs. | 6 rs. | |
| Epileptici. | | | 10 rs. | 4 rs. | |
| Guttetae. | | | 10 rs. | 4 rs. | |
| Hannoveriani. | | | 4 rs. | 2 rs. | |
| Hydragogi. | | | 2 rs. | 1 rl. | |
| Hyeræ simplicis. | | | 3 rs. | 1½ rs. | |
| Hysterici. | | | 4 rs. | 2 rs. | |
| Imperialis. | | | 10 rs. | 4 rs. | |
| Laetificantis. | | | 4 rs. | 2 rs. | |
| Marchionis. | | | 10 rs. | 4 rs. | |
| Papae Benedicti. | | 4 rs. | | | |
| Pectoralis Michaelis. | | | 4 rs. | 2 rs. | |
| Restrictivi. | | 2 rs. | | | |
| <i>Sthomachici</i> Mich. | | | 4 rs. | 2 rs. | |
| Quercetani. | | | 2 rs. | 1 rl. | |
| Trium santalorum. | | | 2 rs. | 1 rl. | |
| PULV. SYMP. | | | | | |
| Aluminis usti. | | 2 rs. | 17 ms. | | |
| Asellorum pp. | | | 3 rs. | 1½ rs. | |
| Boli Armen. Orient. pp. | | 4 rs. | 1 rl. | | |
| Bufonum combust. pp. | | | 8 rs. | 4 rs. | |
| Cantharidarum pp. | | 6 rs. | 1 rl. | | |
| Castorei pp. | | | 6 rs. | 3 rs. | 12 ms. |

| | Libra. | Uncia. | Drac. | Scrup. | Gran. |
|---------------------------------|--------|--------|--------|--------|-------|
| PULV. SYMP. | | | | | |
| Cinnabar. nativ. pp. | | | 3 rs. | 1½ rs. | 4 ms. |
| Coralli albi pp. | | | 2 rs. | 1 rl. | |
| Rubri pp. | | | 2 rs. | 1 rl. | |
| Corallinae pp. | | | 1 rl. | 17 ms. | |
| Cornu Cervi Philo- soph. pp. | | | 2 rs. | 1 rl. | |
| Usti, et pp. | | 12 rs. | 2 rs. | 1 rl. | |
| Cortic. Peruvian. se- lecti. | | 6 rs. | 1 rl. | 17 ms. | |
| Selectissimi. | | 8 rs. | 1½ rs. | 24 ms. | |
| Cranii humani pp. | | | 8 rs. | 4 rs. | |
| Crystalli Montani. pp. | | | 2 rs. | 1 rl. | |
| Dentis Apri pp. | | | 2 rs. | 1 rl. | |
| Eboris pp. | | | 2 rs. | 1 rl. | |
| Euphorbii pp. | | 6 rs. | 1½ rs. | | |
| Gummi Ammoniac. pp. | | 10 rs. | 2 rs. | 1 rl. | |
| Herbae Absinthii. | | 1 rl. | | | |
| Chamaemeli. | | 1 rl. | | | |
| Sennae Hisp. | | 2 rs. | 17 ms. | | |
| Oriental. | | 3 rs. | 24 ms. | | |
| Hermodactylorum. | | | 17 ms. | | |
| Jalappae. | | | 2 rs. | 1 rl. | |
| Lactis Mechoac. pp. | | | 3 rs. | 1½ rs. | |
| Mandibul. Lucii pis- cis. | | | 2 rs. | 1 rl. | |
| Margar. Orient. pp. | | | 24 rs. | 10 rs. | |
| Mastiches pp. | | 4 rs. | 1 rl. | | |
| Matris perlar. pp. | | | 2 rs. | 1 rl. | |
| Mechoacan. pp. | | | 2 rs. | 1 rl. | |
| Myrabol. torrefact. | | | 2 rs. | 1 rl. | |
| Myrrhae pp. | | 4 rs. | 1 rl. | 17 ms. | |
| Myrtillorum. | | 1 rl. | | | |
| Oculor. Cancrorum pp. | | | 3 rs. | 1½ rs. | |
| Olibani electi pp. | | 2 rs. | 17 ms. | | |

| | Libra. | Uncia. | Drac. | Scrup. | Gran. |
|--|--------|--------|--------|--------|-------|
| PULV. SYMP. | | | | | |
| <i>Radicis</i> contrayerb. | | | 2 rs. | 1 rl. | |
| Hellebori alb. et nig. | | 3 rs. | 17 ms | 1 rl. | |
| Hypecacuanae. | | | 4 rs. | 2 rs. | |
| <i>Rhabarbari</i> electi. Torrefacti. | | | 4 rs. | 2 rs. | |
| | | | 6 rs. | 3 rs. | |
| Serpent. Virgin. | | | 2 rs. | 1 rl. | |
| <i>Sanguinis</i> Dracon. in lacrym. pp. | | 8 rs. | 2 rs. | 1 rl. | |
| Hirci pp. | | | 1 rl. | 17 ms. | |
| Santali rubri. | | 2 rs. | 17 ms. | | |
| Santonici. | | | 2 rs. | 1 rl. | |
| Scammonii pp. | | | 6 rs. | 3 rs. | 8 ms. |
| Stercoris Lacerti. | | | 1 rl. | 17 ms. | |
| Succini albi pp. | | | 4 rs. | 2 rs. | |
| <i>Terrae</i> Lemniae pp. Dulcis Vitrioli pp. | | | 2 rs. | 1 rl. | |
| | | | 3 rs. | 1½ rs. | |
| Tutiae verae pp. | | | 2 rs. | 1 rl. | |
| Ungulae Alcisi pp. | | | 8 rs. | 4 rs. | |
| Viperarum pp. | | 20 rs. | 4 rs. | 2 rs. | |
| Viridis Aeris. | | 2 rs. | 24 ms. | | |
| R | | | | | |
| RESINAE Jalappae. | | | 8 rs. | 4 rs. | 12 ms |
| ROB Cydoniorum. | | 1½ rs. | | | |
| Diamororum comp. | | 1½ rs. | | | |
| Baccar. Sambuci. | | 2 rs. | | | |
| S | | | | | |
| SACCHARI Aluminis. | | | | 4 rs. | |
| Lactis. | | 10 rs. | 2 rs. | 1 rl. | |
| Saturni. | | | 2 rs. | 1 rl. | |
| Tormentillae. | | 8 rs. | 1½ rs. | | |
| Vermifugi. | | 10 rs. | 2 rs. | 1 rl. | |

| | Libra. | Uncia. | Drac. | Scrup. | Gran. |
|--|------------|--------|--------|--------|--------|
| SALIS Absinthii. | | 10 rs. | 2 rs. | 1 rl. | |
| Ammoniaci purific. | | 4 rs. | 1 rl. | 17 ms. | |
| Artemisiae. | | | 4 rs. | 2 rs. | |
| Cardui Benedicti. | | | 3 rs. | 1½ rs. | |
| Cathartici amari, vulgo Anglici <i>de la Higuera</i> purific. | | 17 ms. | | | |
| Centaurii minoris. | | | 4 rs. | 2 rs. | |
| Febrifugi Sylvii. | | | 3 rs. | 1½ rs. | |
| Gentianae. | | 24 rs. | 8 rs. | 4 rs. | |
| Martis | | | 4 rs. | 2 rs. | 8 ms. |
| Mirabilis Glauberi. | | | 4 rs. | 2 rs. | |
| Polychresti. | | 12 rs. | 4 rs. | 2 rs. | |
| Prunellae. | | | 1 rl. | 17 ms. | |
| Saturni. | | | 2 rs. | 1 rl. | |
| Stibiati. | | | 3 rs. | 1½ rs. | |
| Tartari. | | 6 rs. | 2 rs. | 1 rl. | |
| Vegetabilis. | | 12 rs. | 3 rs. | 1½ rs. | |
| <i>Volatilis</i> Ammon. | | | 4 rs. | 2 rs. | |
| Aromatici. | | | 8 rs. | 4 rs. | |
| Corn. Cerv. | | | 12 rs. | 6 rs. | 12 ms. |
| Succini. | | | 24 rs. | 12 rs. | 24 ms. |
| Viperarum. | | | 30 rs. | 15 rs. | 1 rl. |
| SAPONIS Liquidi. | Sch. 8 rs. | | | | |
| Tartarei Starkei. | | | 8 rs. | 4 rs. | 8 ms. |
| SERI LACTIS | | | | | |
| <i>Caprini</i> distillati. | 3 rs. | 12 ms. | | | |
| Depurati. | 4 rs. | 17 ms. | | | |
| SINAPISMI ad plantas pedum. | Sch. 8 rs. | | | | |
| SPARADRAPI Albi. | | 2 rs. | | | |
| Rubri. | | 2 rs. | | | |
| Pallidi. | | 2 rs. | | | |
| SPECIFICI Roseti. | | | 8 rs. | | |
| SPERMATIS Ceti. | | 4 rs. | 1 rl. | 17 ms. | |
| SPIRITUS | | | | | |
| Aromatici oleosi. | | | 6 rs. | 3 rs. | |

| | Libra. | Uncia. | Drac. | Scrup. | Gran. |
|--|--------|--------|--------|--------|--------|
| SPIRITUS | | | | | |
| Carminativi. | | | 3 rs. | 1½ rs. | |
| Gerasorum nigror. | | | 3 rs. | 1½ rs. | |
| Cochleariae cum spi- ritu vini. | | 6 rs. | 1 rl. | 17 ms. | |
| <i>Cornu Cervi</i> | | | 4 rs. | 2 rs. | 4 ms. |
| Succinati. | | | 12 rs. | 6 rs. | 12 ms. |
| Fuliginis. | | | 4 rs. | 2 rs. | |
| Liliorum Convall. | | | 2 rs. | 1 rl. | |
| Lumbricor. terrestr. | | | 3 rs. | 1½ rs. | |
| Nitri Dulcis. | | 12 rs. | 4 rs. | 2 rs. | |
| <i>Salis Ammoniaci</i> | | 12 rs. | 4 rs. | 2 rs. | |
| Urinosi. | | 12 rs. | 4 rs. | 2 rs. | |
| Commun. dul- cis. | | 12 rs. | 4 rs. | 2 rs. | |
| Coagulat. Min- sich. | | | 6 rs. | 3 rs. | |
| Succini. | | | 6 rs. | 3 rs. | 6 ms. |
| Sulphuris. | | | 4 rs. | 2 rs. | 4 ms. |
| Terebinthin. aether. | | | 2 rs. | 1 rl. | |
| Teriacal. camphor. | | | 2 rs. | 1 rl. | |
| <i>Vini camphorati</i> | 16 rs. | 2 rs. | | | |
| Rectificati. | 12 rs. | 1½ rs. | | | |
| Viperarum. | | | 6 rs. | 3 rs. | |
| <i>Vitrioli accidi</i> | | 3 rs. | 1 rl. | 17 ms. | |
| Dulcificati. | | 6 rs. | 2 rs. | 1 rl. | |
| SUCCI LIQUIDI | | | | | |
| <i>Folior. Borriginis</i> | 6 rs. | 1 rl. | | | |
| Cichorii. | 6 rs. | 1 rl. | | | |
| Plantaginis. | 6 rs. | 1 rl. | | | |
| Portulacae. | 6 rs. | 1 rl. | | | |
| Urticae. | 8 rs. | 1½ rs. | | | |
| <i>Fruct. Agrest. seu</i> Omphacii. | 3 rs. | 12 ms. | | | |
| Granatorum. | 6 rs. | 1 rl. | | | |
| Limonum. | | 1½ rs. | 12 ms. | | |
| Pomorum. | | 1½ rs. | 12 ms. | | |
| SUPPOSITOR. irritant. N. 1.º | 3 rs. | | | | |

| | Libra. | Uncia. | Drac. | Scrup. | Gra n. |
|---|--------|--------|-------|--------|--------|
| SYRUPI <i>Absinthii</i> sym- plicis. | 9 rs. | 1 rl. | | | |
| Compositi. | 12 rs. | 1½ rs. | | | |
| Acetosae. | 9 rs. | 1 rl. | | | |
| Aceti, seu Acetosi symp. | 9 rs. | 1 rl. | | | |
| Althaeae compositi. | 16 rs. | 2 rs. | | | |
| <i>Antirheumatici</i> | 16 rs. | 2 rs. | | | |
| Solutivi. | 20 rs. | 2½ rs. | | | |
| Aurei solutivi. | 12 rs. | 1½ rs. | | | |
| Balsamici. | 24 rs. | 4 rs. | | | |
| Betonicae. | 12 rs. | 1½ rs. | | | |
| Boyleani. | 16 rs. | 2 rs. | | | |
| Borraginis. | 9 rs. | 1 rl. | | | |
| Capillorum Vener. | 9 rs. | 1 rl. | | | |
| Cardui Benedicti. | 9 rs. | 1 rl. | | | |
| Carthami, seu Co- mitis. | 16 rs. | 2 rs. | | | |
| <i>Cichorii</i> symplicis. | 9 rs. | 1 rl. | | | |
| Compositi. | 16 rs. | 2 rs. | | | |
| Cum Rhabar. | 28 rs. | 4 rs. | | | |
| Coralliorum. | 24 rs. | 4 rs. | | | |
| <i>Corticum Aurantior.</i> symp. | 12 rs. | 1½ rs. | | | |
| Essential. | 16 rs. | 2 rs. | | | |
| Citri commun. | 12 rs. | 1½ rs. | | | |
| Essential. | 16 rs. | 2 rs. | | | |
| De Artemisia. | 9 rs. | 1 rl. | | | |
| De Chalybe. | 20 rs. | 3 rs. | | | |
| De Karabe. | 24 rs. | 4 rs. | | | |
| De los Remedios. | 16 rs. | 2 rs. | | | |
| De <i>Mentha</i> symp. Compositi. | 9 rs. | 1 rl. | | | |
| De Mucaginibus. | 12 rs. | 1½ rs. | | | |
| De Quinque Radic. De Rhann. cathart. | 9 rs. | 1 rl. | | | |
| De Stoechade. | 20 rs. | 3 rs. | | | |
| De Symphyto comp. | 9 rs. | 1 rl. | | | |
| | 16 rs. | 2 rs. | | | |

| | Libra. | Uncia. | Drac. | Scrup. | Gran. |
|--|--------|--------------------|-------|--------|-------|
| SYRUPI | | | | | |
| Diacodionis. | 16 rs. | 2 rs. | | | |
| <i>Ex Succo</i> Agrest. | | | | | |
| seu Omph. | 9 rs. | 1 rl. | | | |
| Baccar. Myrt. | 12 rs. | $1\frac{1}{2}$ rs. | | | |
| Cydoniorum. | 12 rs. | $1\frac{1}{2}$ rs. | | | |
| Granatorum. | 12 rs. | $1\frac{1}{2}$ rs. | | | |
| Limonum. | 12 rs. | $1\frac{1}{2}$ rs. | | | |
| Pomorum. | 12 rs. | $1\frac{1}{2}$ rs. | | | |
| <i>Florum</i> Nymphaeae. | 16 rs. | 2 rs. | | | |
| Persicorum. | 16 rs. | 2 rs. | | | |
| <i>Rosarum</i> Alexandr. | 12 rs. | $1\frac{1}{2}$ rs. | | | |
| Rubrarum. | 12 rs. | $1\frac{1}{2}$ rs. | | | |
| Tunicae. | 16 rs. | 2 rs. | | | |
| <i>Violarum</i> simplicis. | 9 rs. | | | | |
| Caerulei. | 20 rs. | 2 rs. | | | |
| Fumariae. | 9 rs. | 1 rl. | | | |
| Hederae terrestris. | 12 rs. | $1\frac{1}{2}$ rs. | | | |
| Hyssopi. | 12 rs. | $1\frac{1}{2}$ rs. | | | |
| Jujubarum. | 12 rs. | $1\frac{1}{2}$ rs. | | | |
| Kermes. | 20 rs. | 4 rs. | | | |
| Laccae. | 9 rs. | 1 rl. | | | |
| Erysimi compositi. | 16 rs. | 2 rs. | | | |
| Scelotyrbici. | 16 rs. | 2 rs. | | | |
| Liquiritiae. | 12 rs. | $1\frac{1}{2}$ rs. | | | |
| Meconii. | 16 rs. | 2 rs. | | | |
| Nicotianae. | 20 rs. | 3 rs. | | | |
| <i>Paeoniae</i> simplicis. | 12 rs. | $1\frac{1}{2}$ rs. | | | |
| Compositi. | 20 rs. | 3 rs. | | | |
| <i>Papaveris</i> Albi. | 16 rs. | 2 rs. | | | |
| Rubri. | 9 rs. | 1 rl. | | | |
| Quinae Quinae. | 24 rs. | 4 rs. | | | |
| Rhodosacehari. | 12 rs. | $1\frac{1}{2}$ rs. | | | |
| <i>Rosarum</i> Pallidar. | 12 rs. | $1\frac{1}{2}$ rs. | | | |
| Siccarum. | 9 rs. | 1 rl. | | | |
| <i>Salsaparrillae</i> , vulgo de los Remed. | 16 rs. | 2 rs. | | | |
| Solutivi. | 18 rs. | $2\frac{1}{2}$ rs. | | | |

| | Libra. | Uncia. | Drac. | Scrup. | Gran. |
|----------------------------------|--------|---------------------|-------|---------------------|--------|
| SYRUPI | | | | | |
| Scorzonerae. | 9 rs. | 1 rl. | | | |
| Tussilaginis. | 12 rs. | 1 $\frac{1}{2}$ rs. | | | |
| Urticarum. | 12 rs. | 1 $\frac{1}{2}$ rs. | | | |
| T | | | | | |
| TABELLARUM | | | | | |
| Althaeae. | 15 rs. | 2 rs. | | | |
| Rosarum. | 15 rs. | 2 rs. | | | |
| Violarum. | 20 rs. | 3 rs. | | | |
| TARTARI | | | | | |
| Chalybeati. | | | 3 rs. | 1 $\frac{1}{2}$ rs. | |
| Emetici. | | | | 8 rs. | 17 ms. |
| Solubilis. | | 12 rs. | 3 rs. | 1 $\frac{1}{2}$ rs. | |
| Vitriolati. | | 20 rs. | 4 rs. | 2 rs. | |
| TERRAE | | | | | |
| Foliat. tartar. | | | 8 rs. | 4 rs. | |
| Lemniae pp. | | | 2 rs. | | |
| THERIACAE | | | | | |
| coelestis. | | | | 16 rs. | 1 rl. |
| Magn. colleg. Reg. | | | | | |
| Matrit. | | 4 rs. | 1 rl. | 17 ms. | |
| Smaragdorum. | | 8 rs. | 2 rs. | 1 rl. | |
| TINCTURAE | | | | | |
| Aloes. | | 4 rs. | 1 rl. | 17 ms. | |
| Anticolicae ex Palacios. | | 12 rs. | 4 rs. | 2 rs. | 4 ms. |
| Antimonii. | | | 4 rs. | 2 rs. | 4 ms. |
| Castorei. | | 24 rs. | 6 rs. | 3 rs. | 8 ms. |
| Coralliorum. | | | 6 rs. | 3 rs. | |
| Croci. | | 12 rs. | 3 rs. | 1 $\frac{1}{2}$ rs. | |
| Elasticae. | | 16 rs. | 3 rs. | 1 $\frac{1}{2}$ rs. | |
| Hyperici. | | | 2 rs. | 1 rl. | |
| Kermes. | | | 3 rs. | 1 $\frac{1}{2}$ rs. | |
| Quinae Quinae cum vino. | 8 rs. | 1 rl. | | | |
| Laccae Aquosae. | 8 rs. | 1 rl. | | | |
| Spirituosae. | | 12 rs. | 3 rs. | 1 $\frac{1}{2}$ rs. | |
| Lapid. Haematit. | | | | | |
| Adstring. | | | 4 rs. | 2 rs. | 6 ms. |
| Martis. | | 10 rs. | 2 rs. | 1 rl. | |

| | Libra. | Uncia. | Drac. | Scrup. | Gran. |
|-------------------------------|--------|--------|-------|--------|-------|
| TINCTURAE | | | | | |
| Miner. Nativ. Mart. | | 12 rs. | 2 rs. | 1 rl. | |
| Myrrhae. | | 12 rs. | 3 rs. | 1½ rs. | |
| Rosarum aquosae. | 6 rs. | | | | |
| Salis Tartari. | | | 4 rs. | 2 rs. | 4 ms. |
| Succini. | | | 3 rs. | 1½ rs. | 4 ms. |
| Vitae Matritensis. | | | 4 rs. | 2 rs. | |
| Uterinae. | | | 4 rs. | 2 rs. | 4 ms |
| TROCISCHORUM | | | | | |
| Alborum. | | | 2 rs. | 1 rl. | |
| Alhandal. | | | 2 rs. | 1 rl. | |
| Alkekengi. | | | 3 rs. | 1½ rs. | |
| Agarici. | | | 3 rs. | 1½ rs. | |
| Anthelminthicor. | | | 4 rs. | 2 rs. | |
| Escharoticor. | N. 1.º | 1 rl. | | | |
| Karabe. | | | 3 rs. | 1½ rs. | |
| Myrrhae. | | | 4 rs. | 2 rs. | |
| Ramich. | | | 3 rs. | 1½ rs. | |
| Terrae Sigillatae. | | | 3 rs. | 1½ rs. | |
| Viperarum. | | | 6 rs. | 3 rs. | |
| TURPETHI Mineralis. | | | | 4 rs. | 12 ms |
| V | | | | | |
| VESICATOR. | N. 1.º | 4 rs. | | | |
| VINI Emetici. | | | 2 rs. | | |
| Stiptici. | 4 rs. | 17 ms. | | | |
| VITRIOLI Albi purific. | | | 1 rl. | 17 ms. | |
| Calcinati ad rubed. | | | 2 rs. | 1 rl. | |
| Communis pulver. | 3 rs. | 8 ms. | | | |
| Veneris. | | | | 17 ms. | |
| U | | | | | |
| UNGUENT. ad Herpes. | 30 rs. | 6 rs. | | | |
| <i>Ad Mammarum du-</i> | | | | | |
| <i>ritiem.</i> | | 2 rs. | | | |
| <i>Fissuras.</i> | | 2 rs. | | | |

| | Libra. | Uncia. | Drac. | Scrup. | Gran. |
|-----------------------------------|--------|--------|--------|--------|-------|
| UNGUENT. | | | | | |
| Ad Scabiem. | 16 rs. | 2 rs. | | | |
| Aegyptiaci. | 12 rs. | 1½ rs. | | | |
| <i>Albi</i> Camphorati. | 12 rs. | 1½ rs. | | | |
| Sarracen. | 8 rs. | 1 rl. | | | |
| Symplicis. | 8 rs. | 1 rl. | | | |
| Althaeae symplic. | 12 rs. | 1½ rs. | | | |
| Compositi. | 16 rs. | 2 rs. | | | |
| Aregonis. | 24 rs. | 3 rs. | | | |
| Agrippae. | 12 rs. | 1½ rs. | | | |
| Apostolorum. | 24 rs. | 3 rs. | | | |
| Arthanitae. | 16 rs. | 2 rs. | | | |
| <i>Basilici</i> nigri. | 8 rs. | 1 rl. | | | |
| Pallidi. | 8 rs. | 1 rl. | | | |
| Cinnabarini. | | 4 rs. | | | |
| Comitissae. | 16 rs. | 2 rs. | | | |
| Cordialis. | 24 rs. | 3 rs. | | | |
| Cucurbitae. | 8 rs. | 1 rl. | | | |
| Deopilativi. | 16 rs. | 2 rs. | | | |
| <i>Diapalmae</i> | 8 rs. | 1 rl. | | | |
| Camphorati. | 12 rs. | 1½ rs. | | | |
| Digestivi. | 16 rs. | 2 rs. | | | |
| Filii Zachariae. | 16 rs. | 2 rs. | | | |
| Fortis. | 24 rs. | 3 rs. | | | |
| Gummi Elemi. | 16 rs. | 2 rs. | | | |
| Haemorrhoidalis. | 16 rs. | 2 rs. | | | |
| Linariae. | 12 rs. | 1½ rs. | | | |
| Lithargyrii. | 12 rs. | 1½ rs. | | | |
| Magistralis, seu de | | | | | |
| Minio. | 12 rs. | 1½ rs. | | | |
| Martiati. | 24 rs. | 3 rs. | | | |
| <i>Mercurii</i> composit. | | 4 rs. | 1 rl. | | |
| Symplicis. | 16 rs. | 2 rs. | 17 ms. | | |
| Nervini. | | 4 rs. | 1 rl. | | |
| Ophthalmici. | | 3 rs. | | | |
| Pleuritici. | | 2 rs. | | | |
| Plumbi. | 12 rs. | 1½ rs. | | | |
| Pomorum. | 12 rs. | 1½ rs. | | | |

| | Libra. | Uncia. | Drac. | Scrup. | Gran. |
|--|--------|--------|--------|--------|-------|
| UNGUENT. | | | | | |
| Populeonis. | 16 rs. | 2 rs. | | | |
| Resumptivi. | | 2 rs. | | | |
| Rosati. | 16 rs. | 2 rs. | | | |
| Santalini. | 16 rs. | 2 rs. | | | |
| Sambuci. | 12 rs. | 1½ rs. | | | |
| Stiracis. | 24 rs. | 3 rs. | | | |
| Tuttiae. | 16 rs. | 2 rs. | | | |
| Vesicatorii, seu Epispastici. | | 6 rs. | | | |
| SIMPLICIA OFFICINALIA. | | | | | |
| ALUMINIS Rupei. | | 8 ms. | | | |
| ANTIMONIL. | | 8 ms. | | | |
| BACCARUM Juniperi. | | 17 ms. | | | |
| Lauri. | | 24 ms. | | | |
| Myrtillorum. | | 24 ms. | | | |
| BALAUSTRARIUM. | | 1 rl. | | | |
| CERUSSAE pulveratae. | | 12 ms. | | | |
| COLOPHONIAE. | | 8 ms. | | | |
| CORTICIS Granator. | | 8 ms. | | | |
| Guajaci. | | 1 rl. | | | |
| FLORUM Borriginis. | | 4 rs. | 24 ms. | | |
| Buglossi. | | 2 rs. | 12 ms. | | |
| Carthami. | | 1½ rs. | 12 ms. | | |
| Centaurii minoris. | | 1½ rs. | 12 ms. | | |
| Chamaemeli. | | 1½ rs. | 12 ms. | | |
| Hyperici. | | 1½ rs. | 12 ms. | | |
| Malvae. | | 1½ rs. | 12 ms. | | |
| Nymphaeae. | | 2 rs. | 17 ms. | | |
| Papaver. Rhoeados. | | 1 rl. | 8 ms. | | |
| Paeoniae. | | 1½ rs. | 12 ms. | | |
| Roris marini. | | 1 rl. | 8 ms. | | |
| Rosarum Rubrar. | | 1 rl. | | | |
| Sambuci. | | 1 rl. | | | |
| Stoechados. | | 1 rl. | | | |

| | Libra. | Uncia. | Drac. | Scrup. | Gran. |
|---|--------|--------|--------|--------|-------|
| FLORUM Tiliae. | | 1 rl. | | | |
| Violarum. | | 2 rs. | 17 ms. | | |
| FOLIORUM Senn. Hisp. | | 1 rl. | 8 ms. | | |
| Oriental. | | 2 rs. | 17 ms. | | |
| FRUCTUUM Jujubar. et <i>Similium</i> | | 17 ms. | | | |
| GUMMI Arabici. | | 2 rs. | | | |
| Benzoini. | | 3 rs. | | | |
| Foeniculi. | | 1½ rs. | | | |
| Galbani. | | 2½ rs. | | | |
| Juniperi. | | 1 rl. | | | |
| Mastiches. | | 2 rs. | | | |
| Tragacanthae. | | 2 rs. | | | |
| Thuris. | | 1 rl. | | | |
| HERBAE REPURG. | | | | | |
| Abrotani. | | 1½ rs. | 8 ms. | | |
| Absinthii. | | 1 rl. | | | |
| Adianthi. | | 1½ rs. | | | |
| Agrimoniae. | | 1½ rs. | | | |
| Asplennii. | | 1½ rs. | 8 ms. | | |
| Betonicae. | | 2 rs. | 12 ms. | | |
| Brunellae. | | 2 rs. | 12 ms. | | |
| Calaminthae. | | 3 rs. | 17 ms. | | |
| Chamedryos. | | 1½ rs. | 8 ms. | | |
| Chamaepityos. | | 1 rl. | | | |
| Hederae terrest. | | 1 rl. | 17 ms. | | |
| Hyssopi. | | 1 rl. | 17 ms. | | |
| Melissae. | | 1 rl. | | | |
| Millefollii. | | 1 rl. | 6 ms. | | |
| Primulaeveris. | | 3 rs. | 17 ms. | | |
| Pulmonariae. | | 3 rs. | 17 ms. | | |
| Salviae. | | 24 ms. | | | |
| Saniculae. | | 4 rs. | | | |
| Scabiosae. | | 2 rs. | | | |
| Scordii. | | 1 rl. | | | |
| Serpilli. | | 1½ rs. | | | |
| Tussilaginis. | | 1½ rs. | | | |
| Veronicae. | | 4 rs. | | | |

| | Libra. | Uncia. | Drac. | Scrup. | Gran. |
|-------------------------------|--------|--------|-------|--------|-------|
| LIGNI Guajaci rasi. | | 1 rl. | | | |
| Nephratici. | | 1 rl. | | | |
| Santali rubri rasi. | | 1 rl. | | | |
| Sassafras. | | 1 rl. | | | |
| MANNÆ electae. | | 3 rs. | | | |
| Vulgaris. | | 2 rs. | | | |
| PICIS Graecae. | | 8 ms. | | | |
| Nigrae. | | 8 ms. | | | |
| RADICUM Aristoloch. | | 17 ms. | | | |
| Butuae. | | 1 rl. | | | |
| Calagualae. | | 1½ rs. | | | |
| Chinae. | | 1½ rs. | | | |
| Gentianae. | | 24 ms. | | | |
| Hermodactylorum. | | 1 rl. | | | |
| Imperatoriae. | | 24 ms. | | | |
| Pentaphylli. | | 17 ms. | | | |
| Paeoniae. | | 17 ms. | | | |
| Polypodii. | | 17 ms. | | | |
| Pyrethri. | | 1 rl. | | | |
| Rhabarbari electi. | | 10 rs. | 2 rs. | 1 rl. | |
| Salsaparrillae pp. | | 2 rs. | | | |
| Sassafras. | | 1 rl. | | | |
| Tormentillae. | | 17 ms. | | | |
| Valerianae. | | 1 rl. | | | |
| Zedoariae. | | 1½ rs. | | | |
| SEMINUM Citrulli. | | 17 ms. | | | |
| Cucurbitae. | | 17 ms. | | | |
| Cydoniorum. | | 4 rs. | 1 rl. | | |
| Hyoscyami. | | 17 ms. | | | |
| Melonum. | | 12 ms. | | | |
| Papaver. alb. et nig. | | 17 ms. | | | |
| Psyllii. | | 1 rl. | | | |
| Seseleos commun. | | 17 ms. | | | |
| Staphisagriae. | | 17 ms. | | | |
| TAMARINDORUM. | | 1 rl. | | | |
| TEREBINTHINAE. | | | | | |
| Communis. | | 8 ms. | | | |
| Commun. coctae. | | 1 rl. | | | |

| | Libra. | Uncia. | Drac. | Scrup. | Gran. |
|----------------------|--------|--------|--------|--------|-------|
| TEREBINTHINAE | | | | | |
| Venetac. | | 1 rl. | | | |
| VITRIOLI Martis com- | | | | | |
| munis. | | 8 ms. | | | |
| Veneris. | | | 17 ms. | | |

ADVERTENCIAS.

PRIMERA.

Se previene en general que considerándose justo que la venta por mayor sea á proporcion mas ventajosa al Público que la de cantidades menores, no puede servir de norma esta Tarifa sino para el despacho de las Boticas particulares de que se surte el mismo Público en cantidades regulares asignadas en la propia Tarifa, ó determinadas en estas *Advertencias*, y de ningun modo para la tasacion ni ajustes ó asientos de las medicinas que se elaboran y dispensan diariamente en porciones extraordinarias para el abasto de los Hospitales ó Enfermerías, á cuyos Enfermos se recetan sus respectivas dosis de un mismo medicamento ya repuesto, ó que se pueden disponer y trabajar todas juntas ó de una vez.

ADVERTENCIA SEGUNDA.

Y Si en alguna Botica particular se pidiese extraordinariamente algun simple ó compuesto que no esté comprendido en esta Tarifa, ó estándolo se hubiese prescrito en cantidades no señaladas, ni indicadas en ella, ni en las *Advertencias*, deberá el Boticario que le hubiese despachado consultar con otro igualmente aprobado, y de ciencia y conciencia, la tasacion de la Receta, que firmarán ambos para presentarla con formalidad al deudor ó á quien corresponda; considerándose por ejemplo por cantidades extraordinarias las porciones de jarabes, aguas, unguentos, aceites y otras medicinas, que tasadas en la Tarifa por libras, se pidiesen de una vez en mayor número que el de dos, ó cuando mas tres libras,

y respectivamente de tres onzas, dracmas y escrúpulos, que rara vez ó nunca se acostumbran en aquella clase de medicamentos.

ADVERTENCIA TERCERA.

Para la tasacion será indiferente, como lo es para el despacho, la diferencia puramente material de que la cantidad del medicamento se haya recetado con el nombre de medio escrúpulo ó el de doce granos, ó respectivamente con el de media dracma ó escrúpulo y medio, una dracma ó tres escrúpulos, cuatro dracmas ó media onza, ó bien media libra ó seis onzas; pues se ha de estar al precio de cualquiera de las dos cantidades equivalentes que se halle señalada en la Tarifa.

ADVERTENCIA CUARTA.

Para la tasacion de cualquiera de las cantidades intermedias, ó que median entre grano y escrúpulo, entre escrúpulo y dracma &c., como por ejemplo, la de siete granos de kermes mineral, la de dos escrúpulos de mercurio dulce, la de seis dracmas de bálsamo anodino, la de cinco onzas de vinagre escilitico, y otras semejantes que no se han señalado precisamente en la Tarifa, ni se recetan tan comunmente como las apreciadas en ella, se procederá regulándolas con proporcion á las cantidades del mismo medicamento tasada expresamente en la Tarifa, de suerte que nunca se verifique que por una cantidad menor se llegue á exigir valor igual ó superior al que señala la Tarifa á cantidad mayor. Y aunque esta declaracion deberia ser bastante para evitar las diferencias que hasta ahora se han experimentado, especialmente si tambien para estos casos se añadiese la precaucion que comprende la Advertencia segunda, sin embargo se estienden aqui á mayor abundamiento las Tablas siguientes para que sirvan respectivamente de pauta y gobierno en la regulacion de dichas cantidades intermedias.

| Tártaro Emético. | | Mercurio dulce. | | Bálsamo anodino. | | Vinagre Escilítico. | |
|------------------|----------------|-----------------|----------------|------------------|----------------|---------------------|----------------|
| Gran. | Reales. | Escrup. | Reales. | Drac. | Reales. | Onzas. | Reales. |
| 1. | $\frac{1}{2}$ | $\frac{1}{2}$ | $1\frac{1}{2}$ | 1. | 1 | 1. | 1 |
| 2. | 1 | 1. | 2 | 2. | 2 | 2. | 2 |
| 3. | $1\frac{1}{2}$ | $1\frac{1}{2}$ | $2\frac{1}{2}$ | 3. | 3 | 3. | 3 |
| 4. | 2 | 2. | 3 | 4. | 4 | 4. | 4 |
| 5. | $2\frac{1}{2}$ | $2\frac{1}{2}$ | $3\frac{1}{2}$ | 5. | $4\frac{1}{2}$ | 5. | 5 |
| 6. | 3 | 3. | 4 | 6. | 5 | 6. | 6 |
| 7. | $3\frac{1}{2}$ | | | 7. | $5\frac{1}{2}$ | 7. | $6\frac{1}{2}$ |
| 8. | 4 | | | 8. | 6 | 8. | 7 |
| 9. | $4\frac{1}{4}$ | | | | | 9. | $7\frac{1}{2}$ |
| 10. | $4\frac{1}{2}$ | | | | | 10. | 8 |
| 11. | $4\frac{3}{4}$ | | | | | 11. | $8\frac{1}{2}$ |
| 12. | 5 | | | | | 12. | 9 |
| 13. | $5\frac{1}{4}$ | | | | | | |
| 14. | $5\frac{1}{2}$ | | | | | | |
| 15. | $5\frac{3}{4}$ | | | | | | |
| 16. | 6 | | | | | | |
| 17. | $6\frac{1}{4}$ | | | | | | |
| 18. | $6\frac{1}{2}$ | | | | | | |
| 19. | $6\frac{3}{4}$ | | | | | | |
| 20. | 7 | | | | | | |
| 21. | $7\frac{1}{4}$ | | | | | | |
| 22. | $7\frac{1}{2}$ | | | | | | |
| 23. | $7\frac{3}{4}$ | | | | | | |
| 24. | 8 | | | | | | |

ADVERTENCIA QUINTA.

Para precaver dudas, recursos y agravios, las mas veces involuntarios, asi contra el Público como contra los Boticarios, observarán estos inviolablemente en la admision, despacho, arreglo y presentacion de las Recetas y Cuentas las formalidades siguientes:

La primera vez que se despache cada Receta, anotará en ella el Boticario el dia, mes y año en que la dispense, en caso de no traerle ya puesto por el Facultativo que la haya

recetado, ó por el Dueño ó algún dependiente de la casa responsable al pago. Cuidará asimismo de señalar segun costumbre con rayas las repeticiones que vaya verificando, sin esceder el número de las que se hallen determinadas en la misma receta por el Facultativo que la dispuso, siendo de su cuenta y riesgo el cobro de todas las demas que despachare sin esta formalidad ú otro documento que se le asegure de parte del Acreedor; y por último, antes de presentar sus Cuentas ó Recetas para el pago, deberá el Boticario coserlas, numerarlas y poner con claridad y limpieza en cada una su precio arreglado á Tarifa, espresando en la primera hoja ó cubierta del cuaderno de Recetas el número de ellas, y la suma ó total de sus precios.

ADVERTENCIA SESTA.

Finalmente, como en esta nueva Tarifa se ha esmerado el Tribunal en graduar los precios de cada Medicina con tanta equidad hácia el Público que no dejan arbitrio para rebajas que generalmente no sean sospechosas, aparentes y de la clase de aquellas que sin traer beneficio á los particulares desacreditan á los Profesores, y promueven discordias entre estos, y pleitos con aquellos, se prohíbe para evitar los abusos y graves inconvenientes que el Tribunal tiene experimentados, que ningun Boticario á titulo de rebaja pida ni exija por sus recetas precio inferior ni superior al que merecieren, y les estuviese precisamente señalado por Tarifa, bajo las penas á que haya lugar.

DESPACHO.

DON CÁRLOS POR LA GRACIA DE DIOS, Rey de Castilla, de Leon, de Aragon, de las dos Sicilias, de Jerusalem, de Navarra, de Granada, de Toledo, de Valencia, de Galicia, de Mallorca, de Menorca, de Sevilla, de Cerdeña, de Córdoba, de Córcega, de Murcia, de Jaen, Señor de Vizcaya y de Molina &c. Por quanto por Don Mateo Alonso de Prado, Abogado de nuestros Reales Consejos, y Fiscal del Tribunal del Proto-Medicato, se ocurrió al nuestro Consejo en catorce de Mayo de este año esponiendo que el espresado Tribunal en la Audiencia de Farmacia, á

que toca, habia arreglado la Tarifa para Boticarios del Reino, que acompañaba, atendidas las circunstancias de los tiempos y demás que es de su cargo para el beneficio de la utilidad pública en observancia de las Leyes, y aspirando á que tenga el debido cumplimiento dicha Tarifa, auxiliada por el nuestro Consejo en la forma que otras veces se ha verificado, concluyó pidiendo se mandase librar la correspondiente Provision auxilioria, para que se cumpla y guarde bajo las multas y apercibimientos conducentes: Y el tenor del Despacho librado por los Jueces del Proto-Farmacéutico para la observancia de la espresada Tarifa es el siguiente:

Nos el Proto-Farmacéutico y Jueces, Alcaldes mayores, Examinadores perpétuos del Tribunal del Real Proto-Medicato de los Boticarios, y cosas pertenecientes á la Facultad de Farmacia en todos los Reinos y Señoríos de S. M. A todos los Corregidores, Asistente, Gobernadores, Alcaldes mayores y Ordinarios, y otros Jueces y Justicias de S. M. de todas las Ciudades, Villas y Lugares de estos sus Reinos y Señoríos, á quien lo contenido en este nuestro Despacho tocare, y de ello fuere pedido entero cumplimiento de justicia, Hacemos saber: que siendo uno de los institutos de nuestro Tribunal el cuidado de la formacion de las Tarifas á que los Boticarios de estos Reinos deben arreglarse para la venta de los Medicamentos simples y compuestos de sus oficinas, y que desde que se hizo la que actualmente rige, se experimenta que algunos géneros han tomado considerable aumento, y otros bajado del que en aquel tiempo tenian; y deseando establecer regla fija en uno y otro, para que el Público no experimente perjuicio, y examinado este asunto con la reflexion mas atenta, y tomado para el acierto las noticias é informes conducentes, se ha formado por nuestro Tribunal la Tarifa que ha parecido correspondiente con proporcion al estado actual de todas las cosas con las Notas ó Advertencias mas oportunas á evitar las dudas que hasta ahora se han ofrecido en la regulacion de algunos Medicamentos, á fin de que arreglándose á uno y otro los Boticarios de estos Reinos, sujetos á la jurisdiccion de nuestro Tribunal, en la venta al Público de los géneros simples y compuestos de sus Boticas sin rebaja ni aumento alguno, por estar arreglados sus precios para evitar los fraudes y perjuicios que de lo contrario pueden

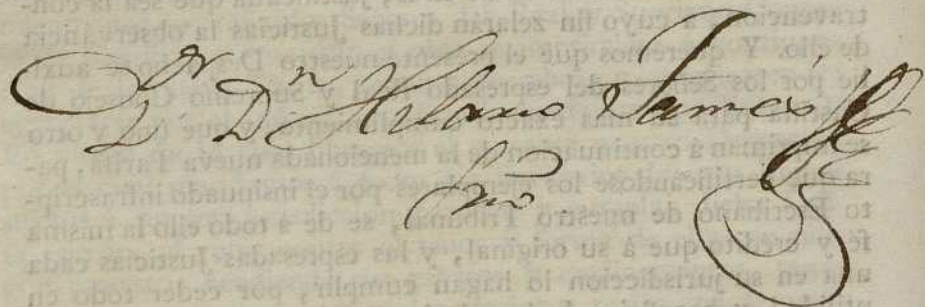
esperimentar los Vasallos de S. M.: Por tanto en decreto proveído por nuestro Tribunal en cinco del corriente, fue acordado se imprimiera la enunciada Tarifa con las espresadas Notas puestas á su continuacion, y resuelto que todos los Boticarios de estos Reinos sujetos á la jurisdiccion de nuestro Tribunal observen y guarden inviolablemente uno y otro: Que en quanto á las Tasaciones de Recetas que despachen dichos Boticarios, se observe el mismo método que se previno en la Tarifa que se dió al público en el año de mil setecientos cincuenta: Y últimamente que los Comerciantes y Drogueros de estos Reinos no puedan vender por menor los Medicamentos simples, y de ningun modo, ni con pretesto alguno los compuestos, en la forma que está dispuesto en los Despachos espedidos á continuacion de las Tarifas publicadas en los años de mil setecientos treinta y dos, setecientos treinta y nueve, y setecientos setenta y tres, que se auxiliaron por los Señores del Real y Supremo Consejo de Castilla, por ceder esta providencia en interés de la salud pública, y estarles prohibida por leyes de estos Reinos la venta de semejantes medicamentos simples por menor, y con ningun motivo la de los compuestos bajo las penas que en ellas se contienen: Que se librase el Despacho correspondiente, el que se auxiliase para el mas exacto cumplimiento por los referidos Señores del Real y Supremo Consejo de Castilla, y que uno y otro se imprimiese á continuacion de la nueva Tarifa, segun costumbre, y autorizasen los ejemplares por el infrascripto Escribano de nuestro Tribunal. En virtud de lo qual libramos el presente nuestro Despacho, por el qual mandamos á todos los Boticarios de estos Reinos sujetos á nuestra jurisdiccion guarden y cumplan dicha Tarifa, sin ir, ni venir contra el tenor y forma de ella con ningun pretesto, vendiendo sus géneros y medicamentos, tanto simples como compuestos, á los precios y reglas que se prescriben en la nominada nueva Tarifa, bajo las penas prevenidas por Leyes del Reino. En quanto á las tasaciones de medicinas que despachen los citados Boticarios, declaramos, y en caso necesario resolvemos, que siempre que se ofrezcan ejecutar en qualquiera Ciudad, Villa ó Lugar de estos Reinos (á escepcion del territorio de las cinco leguas del rastro de esta Corte, que reservamos para que se se solicite en nuestro Tribu-

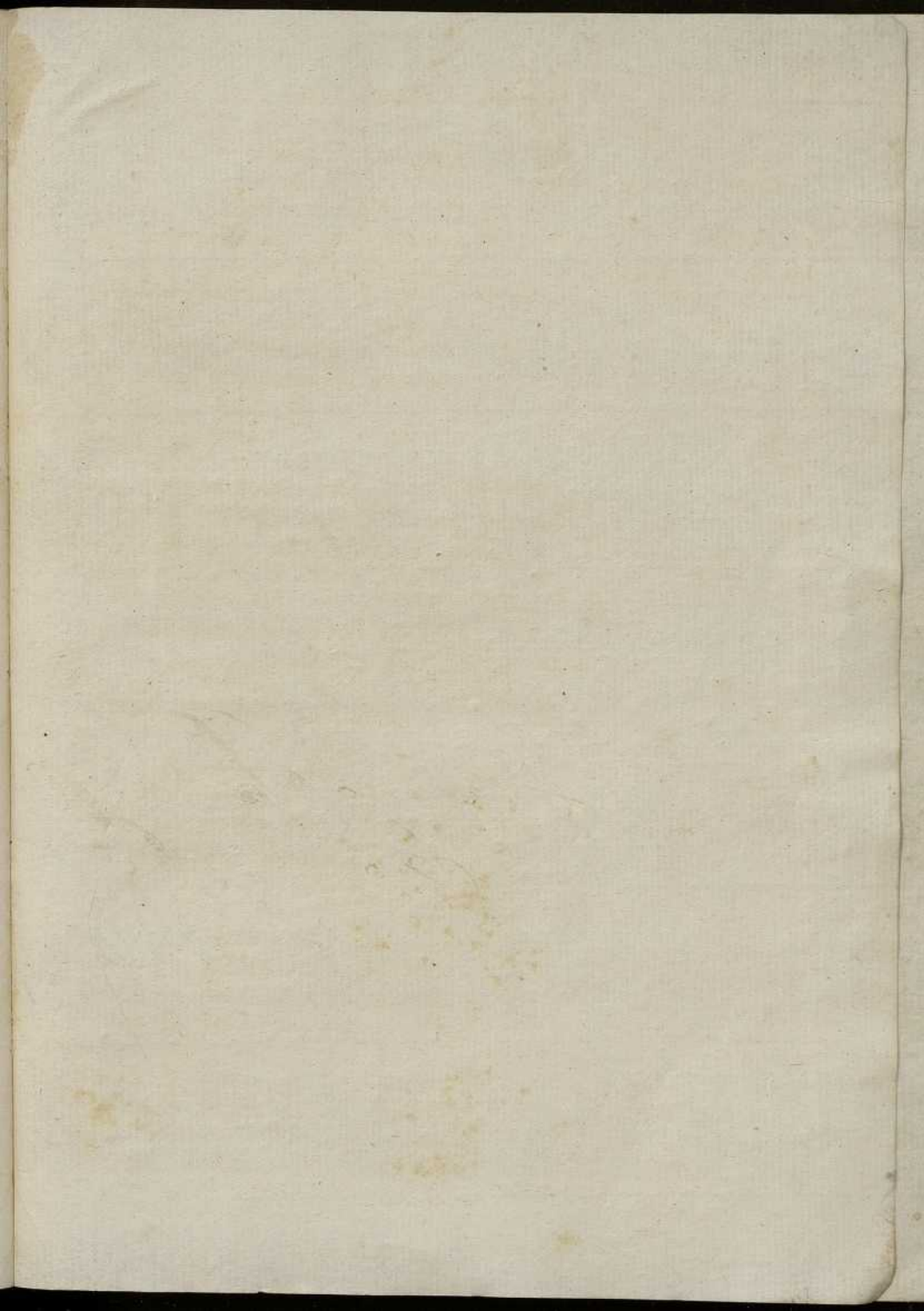
nal) las Justicias Ordinarias de S. M. respectivas puedan nombrar peritos Boticarios que las ejecuten con arreglo á la espresada Tarifa y Notas puestas á su continuacion, siendo despachadas las medicinas en tiempos posteriores á la publicacion de este nuestro Despacho, y siendo anterior se arreglarán á la que hasta ahora ha corrido, sin que en uno ni otro caso haya que hacer recurso á nuestro Tribunal, mas que tan solamente en el punto de agravios notorios, que entonces pueden los interesados acudir formalmente á él á pedir lo que les convenga, que les haremos justicia. Mediante lo cual prohibimos desde ahora á todos los Médicos, Cirujanos, Comerciantes, y Drogueros la tasa pública y secreta de ninguna de las Recetas que despachen los Boticarios de estos Reinos, con apercibimiento que si lo ejecutaren directa ó indirectamente incurrirán en las penas establecidas por Leyes de estos Reinos y Reales Decretos de S. M. publicados en ellos, sobre lo que procederémos tambien á lo que haya lugar por derecho. Y bajo las mismas penas prohibimos asimismo á los referidos Comerciantes y Drogueros de estos Reinos la venta por menor de los medicamentos simples y compuestos, y de ningun modo con pretesto alguno la de los compuestos, con apercibimiento que haciendo lo contrario, procederemos á la exaccion de ellas, justificada que sea la contravencion, á cuyo fin zelarán dichas Justicias la observancia de ello. Y queremos que el presente nuestro Despacho se auxilie por los Señores del espresado Real y Supremo Consejo de Castilla para su mas exacto cumplimiento, y que uno y otro se impriman á continuacion de la mencionada nueva Tarifa, para que certificándose los ejemplares por el insinuado infrascripto Escribano de nuestro Tribunal, se dé á todo ello la misma fé y crédito que á su original, y las espresadas Justicias cada una en su jurisdiccion lo hagan cumplir, por ceder todo en utilidad y beneficio de la salud pública. Dado en Madrid á once de Febrero de mil setecientos noventa años. = Don Juan Diaz. = Don José Enciso. = Dr. Don Casimiro Ortega. = Don Antonio Sanchez. = Por mandado del Real Proto-Medicato, Manuel Gorgullo. Y visto por el nuestro Consejo con lo espuesto por el nuestro Fiscal, por Auto que proveyeron en veinte de Julio próximo se acordó espedir esta nuestra Carta: por la cual mandamos á todos los Corregidores, Asisten-

te, Gobernadores, Alcaldes mayores y Ordinarios, y demas Jueces y Justicias de estos nuestros Reinos y Señoríos, tanto los que ahora son como los que fueren en adelante, vean lo dispuesto en el Despacho que va inserto de los Jueces del Proto-Farmacencato, y en su cumplimiento hagan se observe y guarde por los Boticarios y demás á quienes corresponda, la Tarifa que se espresa formada para la venta de los medicamentos simples y compuestos: que así es nuestra voluntad. Dada en la Villa y Corte de Madrid á nueve de Agosto de mil setecientos y noventa. El Conde de Campomanes. = D. Francisco Mesía. = D. Francisco García de la Cruz. = D. Gregorio Portero. = D. José de Zuazo. = Yo D. Pedro Escolano de Arrieta, Secretario del Rey nuestro Señor y su Escribano de Cámara, la hice escribir por su mandado con acuerdo de los de su Consejo. = Registrada, Leonardo Marques. = Por el Canciller mayor, Leonardo Marques. = Lugar del Sello.

Es copia de la Tarifa y Real Provision Auxiliatoria de los Señores del Consejo, en la que va inserto el Despacho del Tribunal del Real Proto-Medicato por lo perteneciente á la Facultad de Farmacia, de que certifico.

Don Mariano Zamora





ta, Gobernadores, Alcaldes mayores y Corregidores, y los
 Jueces y Justicias de estos reinos, Reynos y ciudades, villas,
 los que ahora son como los que fueron, y el darme, como
 dispuesto es en el Decreto que va inserto de los Señores del Ilustre
 Farmacopio, y en su cumplimiento, según se observare, guardo
 por los Borcianos y demás a quienes corresponden, la fe que
 se expresa, firmada por el Licenciado de los Señores del Ilustre
 Farmacopio, que así es nuestra voluntad. Dado en la Villa y Ciu-
 dad de Madrid a nueve de Agosto de mil seiscientos y setenta.
 El Conde de Campomanes = D. Francisco Mota = D. Fernan-
 dino Garcia de la Cruz = D. Gregorio Portales = D. Jea-
 n de Zúñiga = Yo D. Pedro Escalante de Arce, Secre-
 tario del Rey nuestro Señor, y su Real Cámara de Castilla, lo he
 escrito, por su mandado con acuerdo de los de esta Consejo de
 Registrada, Leonardo Marques = Por el Canciller mayor, Jan-
 nino Marques = Lugar del Sello.

*Real cédula de la Tarifa y Real Provisión de los Señores del
 Consejo, en la que se inserta el Decreto
 del Tribunal del Real Proto-Medicamento por la partici-
 pación a la Facultad de Farmacia, de que consta.*

Yo el Rey

Yo el Licenciado de los Señores del Ilustre Farmacopio

Yo el Secretario del Rey nuestro Señor

Yo el Canciller mayor

Yo el Registrador

Yo el Alcaide del Sello

