

## Fortaleciendo el valor del conocimiento

Manuel AMEZCUA, Tatiana MERINO SANTOS

Comité Editorial de *Index de Enfermería*. Fundación Index, Granada, España

Correspondencia: secretaria@ciberindex.com

El editorial que servía de balance de la actividad de *Index de Enfermería* en el año 2009 se abría con una reflexión sobre la repercusión que el Espacio Europeo de Educación Superior (EEES) va a tener sobre el conocimiento enfermero, previendo un importante crecimiento en España como consecuencia de la progresiva implantación de programas universitarios de posgrado.<sup>1</sup> También se lanzaba un interrogante en torno a si estamos preparados para gestionar adecuadamente este conocimiento, garantizando su circulación en formatos accesibles a la comunidad científica. Porque no debemos olvidar que los estudiantes de programas de máster y doctorado son también potenciales autores de investigaciones que han de atravesar tribunales evaluadores,<sup>2</sup> y por tanto que han de garantizar unos mínimos de calidad, al menos en sus aspectos formales, lo que las hace susceptibles de ser consultadas. A lo que hay que añadir que los nuevos graduados en enfermería adquieren competencias en materia de investigación que en planes de estudios anteriores no eran consideradas.<sup>3</sup>

La Fundación Index se ha mostrado especialmente sensible a las nuevas necesidades derivadas de la implantación del EEES, habiendo puesto en marcha PRO-TESIS, un programa con el que pretende apoyar escenarios de promoción de la investigación en el contexto de programas de posgrado y estudios superiores en enfermería.<sup>4</sup> Entre otras acciones, el programa contempla el acceso de profesores y alumnos a los recursos documentales de la Fundación Index, la colaboración docente en los programas oficiales, y también el apoyo a la actividad investigadora: publicación de los trabajos de tesis, premio de investigación, participación en redes de investigación cooperativa, etc. (ver <http://www.index-f.com/master.php>). Nueve programas de formación superior de universidades españolas e iberoamericanas se han acogido a PRO-TESIS, lo que supone una cobertura de más de quinientos beneficiarios que, entre otras prestaciones, tienen garantizada la publicación de sus trabajos en los recursos del entorno Cantárida.

Los estudiantes de posgrado tienen expectativas en cuanto a crecimiento académico y a adquisición de nuevas competencias profesionales que resultaban impensables hasta hace poco tiempo, al menos en España y en otros países que siempre se han mostrado muy conservadores en cuanto al progreso profesional de las enfermeras. Esta nueva generación de enfermeras, indudablemente mejor preparadas, adoptan estrategias diferentes a la hora de gestionar su carrera profesional o académica, que demandan necesidades nuevas. La cuestión es si las organizaciones que las albergan, y en general los organismos públicos, están preparados para atender sus expectativas, para adaptar los recursos a las necesidades y demandas sentidas en una disciplina que viene experimenta-

do profundos cambios en los últimos años. Y la respuesta es que no, que no observamos que la entrada de las enfermeras en la esfera de la ciencia y el conocimiento con mayúsculas modifique el talante de las organizaciones, acostumbradas a relacionarse con la enfermería desde la posición de subalternidad a la que tradicionalmente la habían relegado.

El sistema de evaluación de las publicaciones que domina en España y en otros países de América Latina puede resultar emblemático en este sentido. Lo normal en una ciencia aplicada como la enfermería, es que sus científicos publiquen en los medios que más garantías les ofrecen para que el conocimiento pueda ser transferido a la práctica lo antes posible. Y por ello optarán mayoritariamente por publicar en su idioma y en las revistas más consultadas en su entorno. Así ocurre en la mayoría de los países desarrollados y en algunos de las llamadas economías emergentes. Las agencias evaluadoras españolas, y por ende las organizaciones sobre las que influyen, obligan a las enfermeras a publicar en revistas en inglés o en revistas médicas para que sus artículos sean considerados. Esto produce una fuga de conocimiento hacia entornos foráneos que constituye una aberración con repercusiones nefastas sobre el crecimiento disciplinar en un país.

El problema se entendería en parte si se tratase de una disciplina nueva, que aún no ha desarrollado mecanismos para gestionar el conocimiento, pero la enfermería en el Espacio Científico Iberoamericano (ECI) cuenta con diversidad de herramientas que desde hace décadas proporcionan información sobre casi la totalidad de la producción científica de enfermería en español y portugués. Entre ellas las bases de datos bibliográficas CUIDEN, ENFISPO, CUIDATGE o BDEFN, mientras que índices de citas como CUIDEN CITACION o SCIELO permiten conocer la repercusión de las revistas de este entorno. Ninguna de ellas es tenida en cuenta por las agencias evaluadoras españolas, mientras que las de otros países que sí lo hacen, como por ejemplo Brasil (sistema CAPES), logran poner en valor la producción científica de sus enfermeras y por tanto fortalecer su soporte editorial, situándolo en las mejores condiciones de competitividad en el panorama internacional (las revistas de enfermería brasileñas son las primeras de habla no inglesa que han entrado en el repertorio SCI-ISI).

Acorde con la estrategia de la Fundación Index de fortalecer el conocimiento enfermero en el ECI, desde *Index de Enfermería* hemos iniciado recientemente una corriente de opinión encaminada a fomentar la crítica con los sistemas de evaluación basados en la exclusión de conocimiento.<sup>5,6</sup> Abogando por sistemas alternativos que pongan énfasis en el impacto social de la investigación, aunque suponga apartarse progresivamente de los aspectos positi-

## NOTA EDITORIAL

vistas y utilitaristas que dominan los sistemas tradicionales.<sup>7</sup> Para reforzar esta corriente crítica la Fundación Index ha convocado recientemente el Foro I+E, que celebrará su primer encuentro en noviembre de 2012, coincidiendo con la celebración de la I Reunión Internacional de Investigación y Educación Superior en Enfermería (ver <http://www.index-f.com/rie/inicio.php>). Bajo el lema "Un Conocimiento para la Humanidad", el encuentro hace una llamada a investigadores y académicos para reflexionar sobre el papel que el conocimiento enfermero, estimulado por los programas de Educación Superior, está llamado a desempeñar en la sociedad de nuestro tiempo. La iniciativa nace con la vocación de que el Foro I+E se convierta en un proyecto cooperativo permanente para la defensa del conocimiento propio y su utilidad social. En el mismo contexto se hace una llamada a una de las partes interesadas, los editores de las revistas de enfermería del ECI, para que se sumen a la iniciativa. No en balde, en una reunión preparatoria que tuvo lugar el pasado septiembre en San Luis Potosí (México), en el marco de CUALISALUD-2011, los asistentes (autores, editores y lectores) llamaban la atención sobre la necesidad de que los editores enfermeros del ECI adopten una actitud más comprometida con la defensa de sus soportes editoriales ante las agencias de evaluación. Ya anunciamos que nuestra revista se hará presente en este debate.

### Todos con el año Nightingale

El 2010 ha sido un año marcado por una gran efeméride de gran trascendencia para la enfermería. Se trata de la conmemoración de los 100 años de la muerte de la que es considerada como la fundadora de la enfermería moderna, Florence Nightingale. Con tal motivo nuestra revista abrió su primer número del año dedicándole el *Elucidario*, en el que se insertó la traducción al español del poema que le dedicara en vida el poeta estadounidense Henry Wadsworth Longfellow (1807-1882),<sup>8</sup> y que sin duda contribuyó a propagar la imagen arquetípica de la *Dama de la Lámpara*:

*¡Mirad! En aquella casa de aflicción  
veo una dama con una lámpara.  
Pasa a través de las vacilantes tinieblas  
y se desliza de sala en sala.*

Aunque fue la revista *Temperamentvm* la que se hizo eco del acontecimiento, dedicando a Nightingale dos monográficos (números 11 y 12), *Index de Enfermería* se sumó discretamente al homenaje incluyendo un artículo donde se despejan algunas dudas sobre un asunto un tanto polémico: el compromiso de la enfermera victoriana con el creciente movimiento feminista.<sup>9</sup> Y es que lejos de quienes consideran que en sus escritos fue poco comprometida con la causa de las mujeres, una mirada más profunda de su obra desvela que Florence realizó contribuciones trascendentales para la emancipación de la mujer en todas las esferas sociales: en las de clase media hizo posible y más fácil ser profesionales de la enfermería competentes, a las de clase obrera enseñó cómo ser protagonistas eficientes de la salud de su familia, con un impacto en la reducción de la mortalidad de niños y adultos a través de la prevención, mientras que también ayudó a abolir la regulación sobre prostitución que era injusta para las mujeres de clases bajas.<sup>9</sup> Y también desafió con sus investigaciones de carácter epidemiológico al mundo opresivo de los hombres, que ella materializaba en los médicos y las instituciones políticas. Así, desde la sabiduría de

su feminismo de baja intensidad y con ironía inglesa, comentó a un colega matemático: "*Estos gráficos que realizo son tan claros que los entienden hasta los médicos, los generales y los miembros del Parlamento*". El matemático Felipe Gago Couso afirma que Florence Nightingale entendió a la perfección el interés de la educación matemática como medio de liberación (en particular de las mujeres de su época) a través de la razón, y tanto en el uso que de ellas hizo como en el tiempo en que se dedicó a su enseñanza dio muestras sobradas de ello.<sup>10</sup>

A lo largo del año 2010, sumándose a la "2010 International Year of the Nurse" (IYNurse),<sup>11</sup> la Fundación Index realizó una campaña continuada de reconocimiento y homenaje a Florence Nightingale, para a la vez reivindicar el trascendente papel que las enfermeras desempeñan en la promoción de la salud a nivel mundial, que materializó en la "Iniciativa Nightingale-2010" (<http://www.index-f.com/2010n.php>). Bajo el lema "Que por un día las palabras de Nightingale resuenen en el Universo", se convocó la actividad central del homenaje, una lectura ininterrumpida de la obra "Notas sobre Enfermería, qué es y qué no es", tal vez la más conocida de Florence Nightingale, que tuvo lugar el 22 de abril de 2010 con la cooperación de la Red Internacional de Centros Colaboradores de la Fundación Index. De la repercusión que tuvo la convocatoria son buena muestra los siguientes datos: participaron 104 instituciones de 11 países, con una media de 88 participantes por centro. En total se contabilizaron 11.093 participantes entre enfermeras y otro personal de salud, estudiantes y comunidades de diversas ciudades. Se leyeron 3.173 páginas, lo que supone que el libro fue leído una media de 23 veces y el tiempo calculado a nivel mundial para la realización de la lectura fue de 301 horas, lo que equivale a 12,6 días de lectura, de haberse realizado de forma consecutiva.<sup>12</sup> El evento permitió además pilotar el grado de compromiso de los centros colaboradores y la capacidad de convocatoria de la Fundación Index ante iniciativas de carácter internacional. La contribución de los componentes de Index al homenaje se completó con una presentación divulgativa que se dejó en acceso abierto para apoyar otras iniciativas (<http://www.index-f.com/night-pres.pps>), la realización de un repertorio bibliográfico con la obra de Nightingale publicada en español<sup>13</sup> y un sondeo de opinión sobre su figura, que ha dejado creativos testimonio literarios.<sup>14</sup>

### Lo que hacemos y lo que producimos

Repasemos ahora la actividad editorial desarrollada en *Index de Enfermería* en el año 2010. Se recibieron un total de 153 manuscritos para ser evaluados, 21 más que en 2009.<sup>1</sup> De ellos 64 fueron aceptados (41.83%) y 89 rechazados (58.17%, cinco puntos por encima del año anterior). Entre los últimos, 12 (13.48%) fueron rechazados definitivamente tras su evaluación, y 77 (86.52%) fueron recomendados para su evaluación por otra revista del entorno *Cantárida*, según la siguiente distribución:

Enfermería Comunitaria	18	Ética de los Cuidados	11
Presencia	3	Cultura de los Cuidados	3
Tesela	8	Evidencia	18
Archivos de la Memoria	7	Temperamentvm	1
Bibl. Lascasas	1		

Algo más de un tercio (32,90%) de los manuscritos propuestos provienen de países de América Latina, como Brasil (14), Colombia (15), México (11), Cuba (4), Chile (3), Venezuela (2) o Argen-

tina (1), mientras que el resto (67,10 %) son nacionales, siendo la comunidad andaluza la que aporta el mayor porcentaje de de las propuestas (41,14 %). Por provincias españolas destacan, por este orden, Málaga, Tarragona, Madrid y Sevilla, que aportan casi la mitad de los manuscritos nacionales evaluados. La duración media del proceso de evaluación, desde que se recibe el manuscrito hasta que se comunica al autor el resultado, ha sido de 78 días (1 más que en 2009).

No están muy claras cuáles son las motivaciones que hace que algunos profesionales se comprometan de forma voluntaria con los procesos de revisión de una revista científica, pero una vez más debemos agradecer la importante labor que realizan los revisores vinculados *Index de Enfermería*, tras la cual está la clave de que los artículos experimenten una considerable mejora durante el proceso de revisión. Las pérdidas por falta de respuesta tras una aceptación condicionada, también se van reduciendo progresivamente, lo que pone de manifiesto que los autores cada vez aceptan de mejor grado las sugerencias de mejora que les proponemos y denota una mayor madurez y familiarización con los procesos editoriales propios de las revistas científicas.<sup>15</sup>

Sobre la producción en *Index de Enfermería* correspondiente al año 2010, se han publicado los cuatro números correspondientes al volumen 19, con una media de 19,5 artículos/número y un total de 78 artículos sin contar las reseñas bibliográficas ni las noticias. El 28,20 % han sido artículos originales y el 25,64 % revisiones, distribuyéndose el resto en las demás secciones de la revista (ver tabla 1). La media de autores por trabajo es de 2,06 y 1,24 instituciones por trabajo, lo que pone de manifiesto que continúa existiendo un escaso trabajo colaborativo entre los autores. Algo más de la mitad de los trabajos (51,28%) se corresponden con autores procedentes del ámbito académico, mientras que el resto lo son fundamentalmente de instituciones sanitarias (30,76 %). La colaboración entre comunidades autónomas ha sido mínima, mientras que el trabajo cooperativo entre países apenas está representado por tres artículos realizados entre España-México (2) y España-Venezuela (1) (Tabla 1). En más de dos tercios de los artículos publicados (69,23 %) aparece una mujer como primer firmante.

Prácticamente se mantiene la proporción de los trabajos procedentes de países diferentes a España (35,90 %), que se concentran como viene siendo habitual en América Latina, con Colombia a la cabeza, seguida de Brasil y México (Tabla 2, Figura 1). El resto de trabajos son nacionales, siendo las comunidades autónomas más representadas Andalucía, Cataluña y Madrid (Tabla 2).

La temática estrella de este año ha sido la Cultura de los Cuidados, que se ha visto incrementada notablemente debido a la publicación del monográfico "Cuidados Culturales y Globalización", que recoge algunos de los contenidos del IV Seminario Internacional de Cuidado Cultural de la Salud y la IX Reunión Internacional sobre Investigación Cualitativa en Salud, bajo el lema "Los saberes culturales en salud en un mundo glocalizado", que tuvo lugar en Granada el 19 y 20 de noviembre de 2009. Igualmente destaca el incremento de los artículos sobre Modelos y Teorías, de forma que la revista está ocupando un espacio singular en un área tan poco habitual en la enfermería como es la teorización sobre los cuidados. Por otra parte continúan ocupando un espacio importante los trabajos de naturaleza clínica, especialmente en el área materno-infantil, si bien continúan resaltando los abordajes de tipo fenomenológico, experimentando un incremento los trabajos de Salud Pública (Tabla 3).

Este año se ha culminado la publicación, en la sección de Con-

sensos, de las ponencias que fueron presentadas en el Symposium Internacional sobre Investigación en Enfermería Comunitaria, celebrado en Granada en octubre de 2007 bajo los auspicios de la Fundación Index, la Escuela Andaluza de Salud Pública y la Universidad de Hertfordshire (UK). Por su temática, la competencia cultural en los cuidados, el cuarto y último de los debates ha sido integrado en el Monográfico sobre "Cuidados Culturales y Globalización".

Cada vez resulta más difícil resaltar los aspectos novedosos o trascendentes que nuestra revista ha abordado en el último año. El nivel de exigencia que por ley natural establece la creciente presión por publicar en *Index de Enfermería* (con posterioridad fundamentaremos esta afirmación en datos) hace que aumenten la originalidad y rigor de los trabajos publicados. Sin embargo nos gustaría destacar un aspecto que tiene que ver con la evolución que la enfermería está experimentando en la adopción de metodologías cualitativas cada vez más complejas. El volumen 19 ha insertado dos trabajos de tipo metodológico que realizan propuestas de aplicación de la Teoría Fundamentada al campo de la Enfermería. El primero de ellos reflexiona desde Brasil sobre las posibilidades que la propuesta de Strauss y Corbin tiene para generar teoría en una disciplina eminentemente aplicada como la Enfermería.<sup>16</sup> Un reciente estudio bibliométrico corrobora el interés de la enfermería brasileña por este enfoque metodológico, analizando 124 trabajos de maestría y tesis doctorales que utilizan el interaccionismo simbólico y la teoría fundamentada en datos como referencial teórico.<sup>17</sup> El segundo artículo enfatiza más el trasunto metodológico de la teoría fundamentada, pero incluye una revisión sobre las investigaciones publicadas en revistas de enfermería españolas, que están experimentando un discreto crecimiento.<sup>18</sup> El primer artículo identificado fue publicado por Tulia-Uribe y Jaramillo-Vélez en nuestra revista en el año 2000, tratándose de un estudio para comprender cómo percibe la mujer el fenómeno de la violencia doméstica y explorar las condiciones que la llevan a permanecer o dejar la situación de maltrato.<sup>19</sup> Ese mismo año, miembros del Laboratorio de Investigación Cualitativa publicaban un estudio bibliográfico sobre la producción española en Investigación Cualitativa en Salud, en el que se constataba la ausencia de diseños analíticos e interpretativos.<sup>20</sup>

## Lo que influimos

El impacto de *Index de Enfermería* según Cuiden Citación continúa creciendo de una forma sostenible, situándose en las posiciones más altas en los últimos años analizados (ver Figura 2). En el ranking de revistas iberoamericanas de enfermería más citadas en 2010 ocupa la tercera posición en el primer cuartil (ver [http://www.index-f.com/cuiden\\_cit/citacion.php](http://www.index-f.com/cuiden_cit/citacion.php)). Esto se refiere al indicador RIC (Repercusión Inmediata Cuiden), mientras que en la repercusión histórica se sitúa en segundo lugar, tras la *Revista Latinoamericana de Enfermería* (Fuente Cuiden Citación).

A partir de este año la edición digital de *Index de Enfermería* alojada en *Scielo* incluye códigos DOI (Digital Object Identifier) en sus artículos para facilitar su localización. La Biblioteca Nacional de Ciencias de la Salud (BCNS), consciente de la importancia que está adquiriendo el DOI en las publicaciones científicas, ha adquirido este número internacional de identificación de artículos electrónicos para las revistas de *SciELO España*. Cuando se asigna un DOI a un artículo científico, éste no cambia con el paso del tiempo, aunque el artículo sea reubicado en una dirección web distinta, puesto que dicho DOI lleva la información incorporada

en forma de metadatos (autor(es), título, etc). Por tanto, el DOI es el código que actualmente se está utilizando tanto para identificar y citar documentos científicos electrónicos como para buscarlos y localizarlos.

Figura 1  
Distribución geográfica de los trabajos publicados en *Index de Enfermería* según país (año 2010)

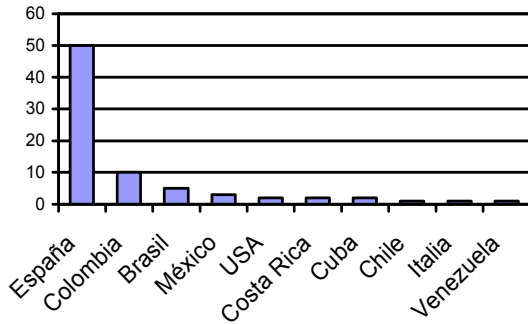
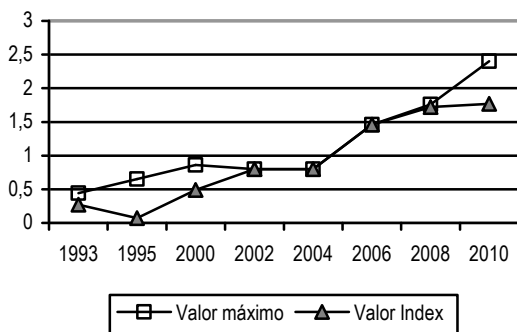


Figura 2  
Repercusión Inmediata (Impacto Cuiden) de la revista *Index de Enfermería* en relación con los valores máximos proporcionados por CUIDEN CITACION 1993-2010



## Bibliografía

1. Amezcua, Manuel. Afrontando la mayoría de edad. *Index de Enfermería* 2010; 19(1): 5-8.
2. Real Decreto por el que se establece la ordenación de las enseñanzas universitarias oficiales. *Boletín oficial del Estado* 2007; 260: 44037-44048. Disponible en: <http://www.boe.es/boe/dias/2007/10/30/pdfs/A44037-44048.pdf> [Consultado el 2.12.2011].
3. Lora-López, Pilar. Reflexiones sobre el grado y postgrado de Enfermería: la investigación en Enfermería. *Index de Enfermería* 2008; 17(2): 85-86.
4. Espinosa de los Monteros, José. *Index* pone en marcha Pro-Tesis, un programa de apoyo a la Educación Superior en Enfermería. *Noosfera*, 4/12/2009. Disponible en: <http://www.index-f.com/blog/2009/12/index-pone-en-marcha-pro-tesis-un-programa-de-apoyo-a-la-educacion-superior-en-enfermeria/> [Consultado el 2.12.2011].
5. Amezcua, Manuel. ¿Para qué sirve el Índice de Impacto de una revista? *Index de Enfermería* 2010; 19(2-3): 83-7.
6. Amezcua, Manuel. Controversias en la Evaluación del Conocimiento: alegatos a propósito de una ciencia aplicada. *Index de Enfermería* 2011; 20(1-2):7-11.
7. Granero Molina, José; Fernández Sola, Cayetano; Aguilera Manrique, Gabriel. Evaluación frente a calificación en el nuevo Espacio Europeo de Educación Superior (EEES), una reflexión ético-crítica. *Index de Enfermería* 2010; 19(1): 37-41.
8. Longfellow, Henry Wadsworth. A Florence Nightingale. *Index de Enfermería* 2010; 19(1): 70.
9. Narváez Traverso, Alicia; Martínez Galiano, Juan Miguel; Pérez Martín, Blanca. Revisitando a Florence Nightingale desde una perspectiva de género. *Index de Enfermería* 2010; 19(4): 299-302.
10. Gago Couso, Felipe. situación : cuidado básico :: enfermedad : atención especializada. *Temperamentvm* 2010, 11. Disponible en: <http://www.index-f.com/temperamentum/tn11/t7101.php> [Consultado el 23.12.2011].
11. Amezcua, Manuel. Florence Nightingale, en la memoria colectiva. *Temperamentvm* 2009, 10. Disponible en: <http://www.index-f.com/temperamentum/tn10/t3009.php> [Consultado el 23.12.2011].
12. Álvarez Suárez, Diana Emilce; Gómez Toloza, Claudia Yaneth. Las palabras de Nightingale resuenan en el Universo. El 22 de abril tuvo lugar la Lectura Ininterrumpida de Notas sobre Enfermería. *Temperamentvm* 2010, 11. Disponible en: <http://www.index-f.com/temperamentum/tn11/t1102.php>. [Consultado el 23.12.2011].
13. Amezcua, Manuel (recopilador). Nightingale en la producción Iberoamericana. *Temperamentvm* 2010, 11. Disponible en: <http://www.index-f.com/temperamentum/tn11/tbibnight.php> [Consultado el 23.12.2011].
14. Antón Solanas, Isabel. Nightingale, una enfermera para la humanidad. *Temperamentvm* 2010, 11. Disponible en: <http://www.index-f.com/temperamentum/tn11/t0011.php> [Consultado el 23.12.2011].
15. Piqué Angordans, Jordi; Camaño Puig, Ramón. La investigación en enfermería y la revisión por expertos. *Index de Enfermería* 2008; 17(3): 222-226.
16. Soãres de Lima, Suzinara Beatriz; Leite, Josete Lucia; Erdmann, Alacoque Lorenzini; Prochnow, Adelina Giacomelli; Stipp, Marluci Andrade Conceição; Lima Garcia, Vera Regina Real. La Teoría Fundamentada en Datos. Un camino a la investigación en enfermería. *Index de Enfermería* 2010 ene-mar. 19(1):55-59.
17. Lanzoni, Gabriela Marcellino de Melo; Baggio, Maria Aparecida; Parizoto, Giuliana Micheloto; Cechinel, Caroline; Erdmann, Alacoque Lorenzini; Meirelles, Betina Hörner Schindwein; dos Santos, Raimundo Nonato Macedo. La teoría fundamentada: un estudio bibliométrico de la enfermería brasileña. *Index de Enfermería* 2011; 20(3):209-214.
18. Vivar, Cristina G.; Arantzamendi, María; López Dicastillo, Olga; Gordo Luis, Cristina. La Teoría Fundamentada como Metodología de Investigación Cualitativa en Enfermería. *Index de Enfermería* 2010; 19(4):283-288.
19. Tulia Uribe J, Jaramillo Vélez DE. Del laberinto a la luz: el proceso de cambio que viven las mujeres en una experiencia conyugal violenta. *Index de Enfermería* 2000; 30: 12-16.
20. Amezcua, Manuel; Carricono Guirao, Antonia. Investigación cualitativa en España: Análisis de la producción bibliográfica en salud. *Index de Enfermería* 2000; IX(28-29):26-34.

# NOTA EDITORIAL

Tabla 1  
Características de los trabajos publicados en *Index de Enfermería* según sección (año 2010)

Características	Sección (tipo) de trabajo									
	Total	EDI	ORIG	CAS	REVI	METOD	H-VID	CART	INF-E	OTR
Número de trabajos	78	4	22	-	20	4	4	5	1	18
Media de autores por trabajo	2.06	1	2.95	-	1.85	4.5	1.75	1.4	2	1.17
Media de instituciones por trabajo	1.24	1	1.32	-	1.3	1.75	1.25	1	2	1.05
Institución del primer autor										
Universidad	40	1	13	-	13	3	1	2	1	6
Instituciones sanitarias	24	-	7	-	5	1	3	2	-	6
Otros*	14	3	2	-	2	-	-	1	-	6
Media comunidades autónomas por trabajo (España)	1.03	1	1	-	1	1	1	1	1	1.12
Media de países por trabajo	1.01	1	1.04	-	1.1	1	1	1	1	1
% de trabajos con mujer como primer firmante	69.23	25	86.36	-	60	75	100	60	100	61.11

EDI: editorial y nota editorial; ORIG: original y original breve; CAS: caso clínico; REVI: revisión y teorización; METOD: Metodología cualitativa e instrumentos; H-VID: Historia y Vida; CART: Carta al director; INF-E: Informe especial; OTR: otras secciones como Diario de Campo, Archivo, Consensos, Retablo de las Maravillas, etc.

\*Fundaciones, Empresas sanitarias, Sociedades Científicas, Escuela Andaluza de Salud Pública, ONGs.

Tabla 2  
Distribución geográfica de los trabajos publicados en *Index de Enfermería* según sección (año 2010)

País/Comunidad autónoma del primer autor	Sección (tipo) de trabajo										
	Total	%	EDI	ORIG	CAS	REVI	METOD	H-VID	CART	INF-E	OTR
Brasil	5	6.41		2	-	2	1				
Chile	1	1.28		1	-						
Colombia	10	12.82	1	3	-	2			1	1	2
Costa Rica	2	2.56			-	2					
Cuba	2	2.56			-	1	1				
Italia	1	1.28			-						1
India	1	1.28			-						1
México	3	3.85		2	-		1				
USA	2	2.56			-						2
Venezuela	1	1.28		1	-						
España 50 (64,10 %)											
Andalucía	24	30.78	3	5	-	4		3	2		7
Aragón	1	1.28			-			1			
Castilla-León	3	3.85			-	2					1
Cataluña	8	10.26		4	-	3					1
Extremadura	1	1.28			-				1		
Galicia	1	1.28			-						1
Madrid	7	8.97		2	-	3			1		1
Murcia	2	2.56		2	-						
Navarra	1	1.28			-		1				
País Valenciano	2	2.56			-	1			1		
TOTALES	78		4	22		20	4	4	6	1	17

Tabla 3  
Temática de los trabajos publicados en *Index de Enfermería* según sección (año 2010)

Area temática	Sección (tipo) de trabajo										
	Total	%	EDI	ORIG	REVI	TEOR	METOD	H-VID	CART	BIB-C	OTR
Cultura de los cuidados	14	17.95	1	3	1	4			1	2	2
Fenomenología	8	10.26		4				4			
Representaciones sociales	2	2.56		2							
Pacientes crónicos	2	2.56						2			
Salud mental	3	3.85		3							
Salud Materno-infantil	6	7.69		2		1				2	1
Relación profesional-paciente	4	5.13		2	1				1		
Estudios de género	3	3.85		2							1
Métodos y técnicas de investigación	5	6.41	1				3			2	
Evidencia científica	2	2.56			1				1		
Cooperación Internacional	2	2.56		1							1
Historia de los cuidados	3	3.85									3
Enfermería Clínica	7	8.97		3				1	1	2	
Estudios documentales y evaluativos	5	6.41	2		1				1		1
Docencia e Investigación	3	3.85			2	1					
Cuidados críticos	3	3.85		1		1		1			
Salud Pública	6	7.69		1		3					2
Ancianos	3	3.85		3							
Modelos y teorías	11	14.10				10					1
Educación para la salud	3	3.85			1	1					1
Enfermería Comunitaria	5	6.41		3		2					
Salud laboral	3	3.85		1		1					1