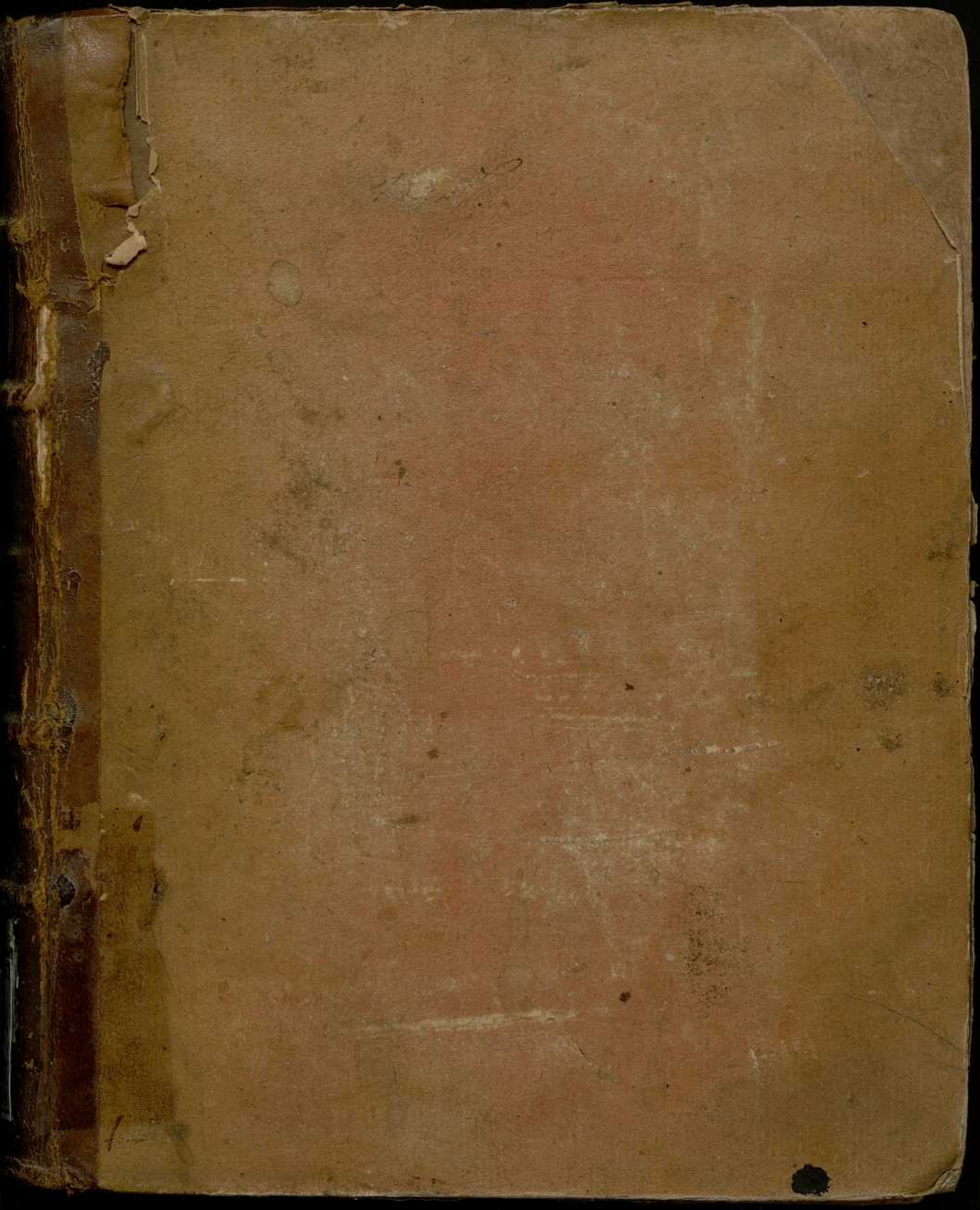


DISSERTAT

BOTANICÆ

A
47
415



BIBLIOTECA HOBBS
GRANADA

Serie

A

Estado

47

No.

415

12

2-01

20 scales

A-58(043) HELL

0
1
2
3
4
5
6
7
8
9
10
11
12
13
14
15
16
17
18
19
20
21

BIBLIOTECA HOSPEDAL
GRANADA

Salto: A

Estanteria: 47

Num. de libro: 415

20 reales

2-91

A-58(043) HELL



D. D.
Dissertatio Botanica
De
EVONYMO.

Quam
*Consens. Ampliff. Facult. Philosoph. in
Reg. Acad. Aboënsi,*
Præside
Dn. *Carolo Nicol. Hellenio,*
Med. Doct. Phil. Prof. Reg. & Ord. nec non
Hort. Acad. Præfect.

Pro Laurea
Publico examini tradit
Carolus Ascholin,
Satacundensis.

In Auditorio Majori Die *XIV* Februarii
Anni MDCCLXXXVI,
Horis ante meridiem solitis.

Aboæ, Typis Viduæ R. Acad. Typogr. J. C. Frenckell.

GENUS EVONYMI.

*Orandi sunt homines iterum atque iterum, ut ---
submisſe, & cum veneratione quadam, ad volumen crea-
turarum evoluendum accedant.*

BACO DE VERULAMIO.

§. I.

Introductio.

Genera vegetabilium, æque ac cæterarum, quas
produxit natura, rerum omnium, eſſe natura-
lia, propriis ſcilicet & constantibus, ab ipſo mundi
primordio diſtincta affectionibus, probant inventa,
confirmant quotquot in hunc uſque diem hac de re
factæ ſunt obſervationes. Characteres vero, quibus
horum unumquodque dignoſceretur, non eodem ſuc-
ceſſu omnes propoſuerunt Botanices Doctores. Quos
enim, partibus fructificationis, Sapientiſſimus Creator
inſculptos præcipue voluit Characteres, quis mortali-
um, nondum detecto lumine quo *Fundamentum fru-*
ctifi-

difficationis rem herbariam collustrat omnem, digne eruere vel scivit vel valuit? Hac vero jam face felici invento accensa, ex partibus fructificationis omnibus accurate recensitis, & secundum quatuor illa firma Mechanicorum principia, *numerum* puta, *proportionem*, *figuram* & *situm* inter se collatis, tanquam e totidem lectis litteris, characteres addiscimus vegetabilium naturales, certissimos. Eisdem tamen omnibus ut ajunt, numeris completos vel perfectos jamjam esse, nemo urserit, nisi suam studii Botanicæ simul proditam voluerit ignorantiam non levem. Etenim quos perfectos omni respectu dicere possis generum characteres, ii, ex omnium, quæ sub illo genere militant specierum per totum terrarum orbem dispersarum notis, inter se collatis, & quam proxime convenientibus, collecti adornatique sint, necesse est. Quis vero hominum tantæ hæctenus se fuisse felicitatis venditaverit, ut, vel unius generis omnes, quæ in universo nostro globo existerent possint species se vivas examinasse, asserere audeat? Quod quamdiu factum non est, neque de absolute perfectis generum characteribus inventis, gloriari nobis licet temere. Haud paucis enim inter se discrepant notis, specierum plurimæ; quas e characteribus excludendas generico, facile quisque intelligit; quænam vero illæ sint, speciebus nondum detectis omnibus, ad liquidum perducere nequit. Quoties itaque generis cujusdam novæ deteguntur species, toties etiam characterem illius de

novo examinandum esse, perficiendum, ac ubi opus fuerit corrigendum, quotquot in arte fuere Heroës, unanimiter jubent. Hinc quoque sine dubio factum est, ut *Genera sua Plantarum Illustr.* A LINNE Pater, pluries correcta & aucta ediderit, utque discipuli ejusdem atque amici, ex aucto specierum numero, generum characteres in dies perficere diligenter annitantur; quo scilicet tandem posteris, absolutos quandantenus hoc in negotio videre liceat labores.

Genera inter plurima, quæ indefesso novissimi temporis Botanicorum studio, incrementum quoddam nacta sunt specierum nondum cognitarum, illud *Evoynymi* præ cæteris quod describerem, mihi deligendum existimavi. Non quod hoc tamen mihi sumere ausim, ut illius characterem mea qualicumque opera correctum traderem. Sufficit mihi cognititas hucusque *Evonymi* species saltim descripsisse omnes, indigenique nostri, in quantum ingenii vires permiserint tenellæ, Historiam qualitercunque exposuisse; spes enim mihi affulget fore, ut Celeb. THUNBERGIUS, cui cum plurimis aliorum generum, has quoque novas *Evonymi* species detectas, orbis debet Botanicus, olim in illa, quam eum meditari reor generum correctione generali, hujus etjam traditurum esse accuratissimam. A cujus & diligentia & vasta harum rerum consummataque scientia ac peritia, non possumus non præclarissima quæque & felicissima in hoc negotio, perficiendoque ita & perpoliendo pulcherrimo magni Præcepto-

ptoris ædificio, exspectare. Nostris autem juvenilibus
ausis, ut facilem benignumque Te C. L. præbeas, est
quod maximum in modum oramus & obtestamur.

§. II.

Etymologia nominis.

Evonymi nomen Græcæ esse originis, (compositum scilicet a vocabulis *εὖς* & *ὄνομα*), quo stirpem *boni* & *nominis* & ominis indigitatum Phytologi voluerunt primævi, non est quod dubitemus. Sed plerumque nullas illi adferunt plantarum suarum descriptiones, & si quæ adsunt tam obscuræ atque imperfectæ sunt, ut neutiquam ex iis determinare possimus, quænam revera fuerint plantæ, quas hoc vel illo nomine insignire iis placuerit. Qui primus descriptionem quandam *Evonymi*, quantum quidem mihi constat, Botanophilis reliquit **PLINIUS**, earum illum esse refert & virium & qualitatum, ut sub iudice adhuc lis sit, an veterum omnino esse possit, de quo ille loquitur *Evonymus*. Suxæ enim *Ostryæ*, quam in domum illatam miseris mortis efficere asserit, *Evonymum* nec auspiciatorem esse diserte affirmat, ac usui cuidam hominibus adhibitum statim pestem denuntiare (a). Quis vero credat, huiusmodi qualitibus infamem plantam, veteres tam boni nominis appellatione condecoras-

(a) Vid. ejus Histor. mundi Libr. XIII. Cap. XXVI.

rasse? quippe cum notum est, illos in rebus quibusvis nominandis, deliberatione usos fuisse haud segni. Verosimillimum itaque videtur, veterum *Evonymum* suo jam tempore, PLINIUM non recte cognovisse; multoque nos magis latere, cui plantæ antiquitas præprimis hoc imposuerit nomen. Sed nostra parum refert abstrusarum adeo rerum disquisitioni immorari; fat erit monuisse, *Evonymi* nomen ab antiquioribus generi cuidam plantarum datum fuisse, illoque nostris jam temporibus genus insigniri à nobis nunc describendum.

§. III.

Character Genericus.

CAL. *Perianthium* monophyllum, 4-5 partitum, planum: *laciniis* obtusis, concavis.

COR. *Petala* 4-5, ovata, plana, patentia.

STAM. *Filamenta* 4-5, subulata, germiui tanquam receptaculo imposita. *Antheræ* didymæ.

PIST. *Germen* superum. *Stylus* brevis vel nullus. *Stigma* obtusum.

Per. Capsula succulenta, colorata, subpentagona, subquinqueangularis, subquinelocularis, subquinquevalvis.

SEM.

SEM. solitaria, ovato - compressa, obvoluta *A-rillo* succulento.

Obs. Si ex notis in hac floris descriptione allatis eas solum retinere voluerimus, quæ nostrum a simillimo sibi *Celastris* genere distinguunt, oppido paucas illas esseprehendimus; ac si exceperis, quam *numerus* in partibus fructificationis *Evonymi* obviussuppeditat, *subquinarius* ab auctoribus dictus, & in Calyce tantum *Celastris* inveniendus, vix aliam ostenderis, qua inter se bina hæc genera differant. Habebitur itaque, si quis erit, *Evonymi* character genericus & proprius, quem ipsi præbet capsula ejus *subquinquelocularis*, *subquinquevalvis*. In iisdem licet individuis haud raro hæc capsula, quoad valvularum & loculamentorum numerum variet; vix tamen infra illum descendit, ad quem summum attingere valet *Celastris*. Si vero quis, cum Celeb. THUNBERGIO (a) statuerit, hanc in capsulis horum generum observatam diversitatem minoris esse momenti, quam ut illis a se invicem separandis sufficiat; ipsi non refragabor: quo vero minus ea jam conjuncta proponam, vetat quæ tironi nulla est, tali consilio exsequendo auctoritas.

(a) Vid. ejus Flor. Jap. pag. 99.

§. IV.

Classes Auctorum.

Ex dato jam characterē floris luculentissime patet, Genus hocce relatum iri ad Mo-

MORISONI *Classem* II. Fruticum; *Ord.* IV. Bacciferorum tetrapyrenorum.

RAJI *Cl.* XXIX. Arborum fructu umbilicato, Calice a flore delapso, residuo fructum coronante. *Ord.* IV. Bacciferarum, polypyrenarum.

CHRISTOPH. KNAUTHII *Cl.* XVI. Arborum. *Ord.* II. Bacciferarum.

HERMANNI *Cl.* XXIV. Arborum fructu non umbilicato. Fructu succulento intra florem. *Ord.* VI. Bacciferarum, tetrapyrenarum.

BOERHAAVII *Cl.* XXXIV. Arborum rosacearum. *Ord.* III. ovario, intra florem, multicapsulari.

RIVINI *Cl.* IV. florum regularium, tetrapetalorum. *Ord.* VIII. Pericarpio quadricapsulari.

RUPPII *Cl.* IV. fl. regularium tetrapetalorum. *Ord.* XII. Baccis tetrapyrenis.

LUDVIGII *Cl.* V. fl. regularium pentapetalorum. *Ord.* IX. Baccis Polypyrenis.

CHRISTIAN. KNAUTHII *Cl.* X. fl. Tetrapetalorum uniformium. *Ord.* XII. Capsulis compositis, quadricapsularibus, membranaceis, monospermis.

TOURNEFORTII *Cl.* XXI. Arborum rosacearum. *Ord.* III. Pistillo in fructu multicapsulari.

MAGNOLII *Cl.* XV. Arborum calice externo & interno. *Ord.* IV. Flore polypetalo non filiquoso.

METHODI CALYCINÆ Cl. XII. Calycum æquatum monopetalorum. Ord. II. flore quadrifido.

LINNÆI Cl. V. Pentandriam. Ord. I. Monogyniam.

Qui in partiendis stirpibus Ordinem naturalem sectantur, normam istam, quam solidior quisque Botanicus tanti jure æstimat, ob defectum vero cognoscendarum specierum nondum stabiliri satis posse, dolet, *Dumosis* Evonymum adnumerare solent.

§. V.

Descriptio Specierum.

Species *Evonymi* in hunc diem cognitæ sex sunt sequentes, quæ ratione florum in duas commode dividi possunt cohortes.

A) *Floribus Quadrifidis.*

I. EVONYMUS (*Japonicus*) panicula trichotoma, foliis ovatis, obtusis, serratis, coriaceis.

Japonice Iso Kuroggi h. e. arbor nigra littoralis; item Tamma Tfu Baki, Bupo & Maijume.

Iso Kuroggi Kæmpf. *am. exot. fascic. V. p. 790.*

Crescit in *Papenberg*, *Kosido*, Insula *Nipon* alibi.

Floret Junio, Julio, teste Cel. THUNBERGIO.

Caulis fruticosus, strictus, cinereus, nudus, *orgyalis.*

B

Ra-

Rami oppositi, erecto-patentes, virides, parum foliosi.

Ramuli decussati, foliosi, breves, virides.

Folia in ultimis ramis opposita, approximata, petiolata, ovata, obtusa, ferrata ferraturis obtusis, inferne integra, crassa, subtus pallidiora, nervosa, glabra, erecto-potentia, pollicaria.

Petiolus semiteres, glaber, lineam longus.

Flores axillares, paniculati.

Panicula trichotoma, decomposita, divaricata, subfastigiata.

Pedunculus & pedicelli angulati, glabri, compressi.

Perianthium 4-phyllum, persistens, inferum, laciniæ lato-ovatae, obtusae, concavae, glabrae, corolla duplo breviores, pallide virides.

Corolla 4-petala, alba, patula. *Petala* rotundata, concava, integra, lineam longa.

Filamenta quatuor, germini inserta, subulata, apice inflexa, alba, potentia, longitudine calycis.

Antheræ rotundae, didymae, flavae.

Germen superum, tetragono-conicum, glabrum.

Stylus filiformis, longitudine corollae, persistens.

Stigma simplex, truncatum.

Capsu-

Capsula subglobosa stylo calyceque persistentibus, 4-fulcata, glabra, 4-valvis, 4-ocularis, quadrifariam dehiscens.

Semina quatuor, oblonga, cortice externo rubra, intus alba, centro viridia.

Interdum semina tria tantum sunt, quarto non fecundato. Quo in casu calyx etiam triphyllus, germen triquetrum & capsula trilocularis, trifurca, reperitur.

Varietas hujus speciei duplex datur, α) foliis viridibus totis β) foliis albo-maculatis.

Fructus maturescit mense Novembris, Decembris.

2. *EVONYMUS (Europæus)* pedunculis subtrifloris, foliis lanceolato-ovatis, tenuissime ferratis; ramis lævibus.

Habitat in memoribus & ad sepes in Europa.

Radix perennis ramosa.

Caulis fruticosus, orgyalis, erectus, teres, foliatus, lævis, ramosus.

Rami oppositi, teretes, erecti, glabri, foliosi.

Ramuli oppositi, tetragoni, glabri, foliosi.

Folia opposita, patentia, subpetiolata, lanceolato-ovata, ferrulata, acuta, venosa, plana, membranacea, decidua.

Flores in summis ramulis axillares, subumbellati, subterni, pedunculati, erecti.

Pedunculi teretes, subtriflori, glabri.

Perianthium monophyllum, 4-partitum, corolla brevius, rufescens: laciniis subrotundis, concavis, demum repandis.

Corolla 4 ad 5 partita, germiini inserta, patens, albo-viridis.

Filamenta 4. rarius 5. l. 6. filiformia, receptaculo inserta, erecta, alba, *Stylo* duplo longiora. *Antheræ* ovatae, didymæ, rufescentes.

Germen superum, punctatum. *Stylus* unicus, subulatus, persistens.

Stigma obtusum.

Capsula 4-gona, obtusa, 4-sulca, 4-valvis, 4-locularis.

3. *EVONYMUS* (*Verrucosus*) pedunculis trifloris, foliis ovatis, serratis, ramis glandulosis.

Evonymus pedunculis lateralibus; petalis subrotundis; fructibus apteris. *Scop. Fl. Carn. 2. pag. 166. n. 268.*

Evonymus flore phœniceo. *J. Bauh. Hist. I. P. II. pag. 203.*

Evonymus II. *Clus. Hist. I. pag. 57.*

Habi-

Habitat in rupibus & asperioribus sylvis, Europæ austratis.

Caulis fruticosus, bicubitalis, erectus, teres, foliatus, glandulis nigricantibus scaber, ramosus.

Rami structura *caulis*, oppositi, erecti.

Folia opposita, patentia, subpetiolata, ovata, integra, ferrata, acuta, glabra, planâ, membranacea, decidua.

Pedunculus communis, intrafoliaceus, erectus, triflorus, teres.

Perianthium quadripartitum, inferum; *foliis* lanceolatis, rubro punctatis.

Corolla quadrifida, *laciniis* ovatis, papillarum rubrarum vellere tectis.

Filamenta quatuor, conica, brevia. *Antheræ* rotundatæ, horizontaliter incumbentes.

Germen superum, depressum. *Stylus* nullus. *Stigma* vesiculare.

Capsula subtetragona, rugosa.

Semina feminigra.

B) *Floribus* *Quinquefidis*.

4. *EVONYMUS* (*Tobira*) foliis oblongis, retusis, integris.

Japonice Tobera f. Tobira rarius. Kæmpf. Am. exot. fasc. v. p. 796. fig. 797.

Crescit in Papenberg, juxta Jedo, prope Miaco, alibi, nobis cum communicatus a Cel. THUNBERGIO.

Floret Majo.

Caulis fruticosus, erectus, aphyllus, ramosus, vix orgyalis.

Rami alterni, teretes, erecti, fusci, aphylli.

Ramuli alterni, erecti, virides, glabri, foliosi.

Folia in ultimis ramulis aggregata, alterna oppositaque, petiolata, oblonga, subretusa, integerrima, supra viridia, nitida, nervo longitudinali albo; subtus pallida, reticulata, marginibus deflexis; erecta, crassiuscula, pollicaria & bipollicaria, obliqua, glabra.

Petioli compressi, pallidi, glabri, unguiculares.

Flores in apicibus ramulorum aggregato-subumbellati, pedunculati, erecti.

Pedunculi teretes, uniflori, raro divisi, pubescentes, petiolis duplo longiores.

Perianthium 1-phyllum, profunde 5-partitum, raro 4-partitum, pubescens, viride, erectum, clausum, corolla quadruplo brevius: *laciniæ* lanceolatae, obtusiusculæ, carinatae, concavae.

Corolla 5-petala, raro 6-petala, germiini inserta,
alba;

alba; odore florum citri svaveolens. *Petala* oblongo-ovata, obtusa, integra, patula.

Filamenta 5, rarissime 6, filiformia, receptaculo inserta, erecta, alba, petalis breviora.

Antheræ ovatae, didymæ, erectæ, flavæ.

Germen superum, punctatum.

Stylus unicus, subulatus, femilineam longus, persistens, flavescens.

Stigma simplex, obtusum.

Capsula ovata, obtusa, stylo persistente coronata, glabra, trifulca, trivalvis, raro quadrivalvis, rarissime 5-valvis, 5-sulca.

Semina intra singulam valvulam subquaterna, ovata, angulata, rubra, arillo viscido involuta, intus alba.

Obs. Tota planta sublactescens est & subtetra.

5. *EVONYMUS* (*Americanus*) pedunculis subtrifloris, foliis eliptico-lanceolatis, ferratis, ramis lævibus.

Evonymus floribus omnibus 5 fidis, foliis sessilibus. *Linn. Mant. pl. 2. p. 342. Miller. Dict. n. 3.*

Evonymus Virginianus pyracanthæ foliis, capsula verrucarum instar exasperata. *Pluk alm. 139. t. 115. f. 5.*

Celastrus foliis oppositis, ovatis, integerrimis, floribus subsolitaris. *Hort. Cliff. 32.*

Rhus

Rhus Virginianum, folio myrti. Comm. Hort.
I. p. 157. Raji Dend. 57.

Der Amerikanische Spillbaum. Linn. Pfl. Syst.
3. pag. 27.

Habitat in Virginia, floret mense Junio.

Caulis fruticosus, 2-3 cubitalis, erectus, teres,
foliatus, glaber, ramosus.

Rami brachiati, glabri, foliosi.

Folia opposita, patentia, subpetiolata, elliptico-
lanceolata, serrata, venosa, membranacea, decidua.

Flores axillares, pedunculati, erecti.

Pedunculi longitudine foliorum, teretes, subbiflori,
glabri.

Perianthium monophyllum, 5-partitum, corolla
brevius.

Corolla quinque-partita; laciniis ovatis, obtusis,
integris.

Filamenta quinque, filiformia, corolla breviora;
Antheræ ovatae, incumbentes.

Germen superum, quinquepunctatum.

Stigma simplex, obtusum.

Capsula pentagona, quinquelocularis, quinque-
valvis.

EVONYMUS (*latifolius*) panicula trichotoma, foliis lato-ovatis, inæqualiter serratis, ramis lævibus.

Evonymus pedunculis lateralibus; petalis subrotundis; fructibus alatis. *Scop. Flor. Carn. 2. pag. 165. n. 266.*

Evonymus latifolius. C. Bauhin. *Pin. pag. 428.*
Tournefort. *Instit. 617.* Johnston. *Dend. L. 7. Cap. 3. Tab. 104.* Du Hamel. *Arbor. II. pag. 226. n. 3.*

Evonymus 1. Clus. *Hist. 1. pag. 56.*

Habitat in Europæ australis fylvis frigidioribus.

In plurimis convenit cum *Europæo*, differt vero
1:0 *Calyce & corolla* quinquefidis. 2:0 *Filamentis* quinque conicis, brevissimis. 3:0 *Antheris* vix conspicuis licet fertilibus. 4:0 *Stigmate* bifido, *filamentis* longiore. 5:0 *Capsula* inæqualiter truncata, pentagona, alata, quinqueloculari, quinquevalvi. 6:0 *Foliis* lato-ovatis, acuminatis. 7:0 *Panicula* decomposita, trichotoma.

Obs. Harum specierum *latifolium & verrucosum*, pro Europæi sui varietatibus habuit Illustr. A LINNE Pater (a), quum vero ipsa partium fructificationis structura illas differre recentiores observaverint Botanici, quæ detecta diversitas, si qua unquam alia ad plantas specie separandas valet; illius e vestigiis mali, quam a naturali plantarum ordinandarum serie

C

rece-

(a) Vid. *Spec. Plant. edit. 2. pag. 286.*



recedere. Speciem quam *Colpoon* idem Illustr. A LINNE appellavit, Generi *Casines*, summo ut videtur jure adjunxit tanto Patre Filius dignissimus, præpropera morte nobis ereptus. De speciebus hujus generis, quarum porro mentionem faciunt Botanicorum nonnulli, utpote *nigri*, *atro-purpurei* & *longifolii*, quum mihi quidem incognitæ sint, nihil proferre audeo; qui earum examinandarum habent copiam, in illas exactius diligentiusque ut inquirant, impense rogamus.

§. VI.

Synonyma tradit.

Evonymorum unicum tantum, quem nomine triviali *Europæum* dixit Illustr. A LINNE nostrum ultro alit solum. Diverfos apud auctores sequentibus illum inclaruiffe reperimus synonymis.

Evonymus Europæus, floribus plerisque quadridis, foliis sessilibus. *Linn. Mant. Pl. II. p. 342. Gmel. sib. 4. pag. 116.*

Evonymus foliis oblongo-ovatis. Hort. Cliff. 138. Roy. Lugdb. 346.

Evonymus tenuifolius. Pollich. pal. n. 232.

Evonymus Vulgaris pedunculis solitariis, petalis oblongis, fructibus apteris. *Scop. Carn. 2. n. 267.*

E. Vulgaris foliis lanceolatis, floribus tetrandris, fructu tetragono. *Mill. Dict. n. 1.* *E. Vul-*

E. Vulgaris grans rubentibus. *Bauh. Pin.* 428.

Evonymus multis aliis *Tetragonia*. *Bauh. Hist.* 3.
Part. 2. p. 202.

Carpinus *Theophrasti*. *Trag.* 983.

Evonymus 2. *Clus. Hist. I. p.* 57. *Camer. Epit. p.*
102. Dod. pempt. 783.

Der Europæische Spillbaum. *Linn. pfl. Syst.* 3.
pag. 276.

A Svecis appellatur *Ålster*, *Beutrå*, *Gallis Fuisain*,
Anglis Prickwood, *Belgis Luisebom*, *Germanis*
Spindelbaum, *Italis Fusaggine*.

§. VII.

Habitus ostendit &c.

Gemmæ Evonymorum sunt ovatæ, acutæ, constru-
ctæ e *squamis* 2 (rarius 3) parium, oppositis; *brevio-*
ribus compresso-carinatis, *longioribus* oblongis, acu-
minatis; quibus folia utrinque æqualiter involuta,
vim frigoris brumalis ita evitatura, occultantur. Ad
Classem gemmarum itaque pertinent *Oppositivarum Pe-*
tiolarium, ac ejus *Ordinem* quartum, illas comprehen-
dentem, quæ folia utrinque involuta, libera, suis sub
squamis recondita fovent.

Solum amat *Evonymus* uberis glebæ & arbori-

bus nemorosum, tamen non lapidibus fugit confragosum. Esse vero illud simul debet, leviter pronum, ne vel imbres vel influentes rivus diutius immorari permittat. Quippe aquarum & abundantia & penuria illi æque est exitiosa. Classi idcirco in *Stationibus Plantarum* inferendus est *Umbrosarum Ordiniq̄e* sub illa *Arbores* complectenti.

Frigus nostri climatis per plures annos absque injuria in Horto Academico sustulit; sponte tamen crescens in Finlandia nusquam visus est. Australem nempe Europam suam agnoscit patriam, & in Svecia boream versus ultra fines Scaniæ, Oelandiæ & Gothlandiæ hospitari deprehenditur rarissime. Qui nostris in Hortis vigent *Evonymi*, folia sua circa medium mensis Maji explicant, quæ in præcipitem usque autumnum persistunt, cujus procellosis tempestatibus demum de suis caulibus divulsa cadunt. Mense Junii ad finem vergente sive in ipsis initiis mensis *grossificationis* flores, *Anthesis* celebrandæ causa, protrudunt; semina vero mense demum *defoliationis* maturescunt, & suis defixa inhærent capsulis ad adultam usque hiemem; *Loxiis* & *Fringillis* haud raro enucleanda.

§. VIII.

Qualitates ostendit.

Evonymi nostri sensibus percipiendæ qualitates, sequentibus se habent modis.

ODOR

ODOR toti inest frutici, maxime verò fructui, ingratus, nauseosus. Qui diutissime quibusvis plantæ partibus etiam siccatis inhæret. Lignum quippe, licet cæteris multo debiliorem hunc spiret odorem, siccatum tamen, tantum adhuc illius retinet, ut torno quacunque ratione formandum suis effluviis tornanti vomitus ciere valeat (a).

SAPOR omnium hujus stirpis partium est acris, amaricans, per longa temporum spatia æque perdurans.

COLOR *Ligni* est flavescens, *Corticis exterioris & foliorum* viridis; folia vero autumnum versus casura, cum fructu maturo, rubescunt.

EX allatis his qualitatibus, Medicorum juxta placita, si vires *Evonymi* explicandæ sint, respectu habito partium ejus *olidarum* medicamina inter *Emetica*, *Cathartica*, *Diuretica*, *Sudorifera* & *Errhina* ultimum certe non meretur locum (b). Quod autem attinet ad qualitatem ejus *sapidam* puta *acri-amaricantem*, non posse non videtur in variis morbis *frigidis*, *soporosis* ejusque indolis plurimis debellandis, efficaciam exserere egregiam (c). Quem vero tanti momenti *Theoria* dicitur hujus stirpis usum, nondum medica probavit praxis. Unde vero derivandus sit hic ejus usus

C 3

negle-

(a) Vid. Acta Reg. Acad. Sc. Sv. Vol. XXV. pag. 247.

(b) Vid. LINN. Clav. Medic. pag. 23.

(c) Vid. Clav. Med. citat. pag. 18.

neglectus, explicent, ad quos earum rerum cura pertinet, Medici. Ruricolis tamen Anglorum medicinam præbet domesticam purgandi consilio adhibitam, cui fini obtinendo tres aut quatuor sufficiunt fructus (d). Illi vero soli laudatam non inesse vim, sequens docebit exemplum. Puerulus quinque natus annos, fractum *Evonymi* ramum mense Julio bene mandebat, unde orta ipsi est magna alvi solutio. Colligere hinc licet, vim purgandi, toti omnino tribuendam esse fructi. Num vero eandem retineat siccatus, & qua dosi rationeque propinandus sit, si quando usui cuidam applicandus fuerit, Medicis, quorum interest explorandum & ultro offerimus & enixe commendamus. Pulvere capsularum capiti insperso, mulierculæ Angliæ pediculos necant *Timeæque* capitis medentur, teste Veracissimo RAJIO (e).

(d) Vid. RAJE Hist. Pl. pag. 1621.

(e) Vid. loc. citatum.

§. IX.

Usum in Oeconomia Naturæ attingit.

Pecoribus domesticis invisus est *Evonymus* ingratusque. *Capram* quidem illo avidè vesci asserit CLUSIUS (a); mihi tamen tale quid, plurimis licet experimen-

(a) Vid. CLUS. Hist. Pl. Rar. pag. 57.

rimentis hunc in finem institutis, nondum observare contigit. Congeneri vero *Ovi* lethalem omnino pronunciat J. F. GMELIN (b).

Volucrum minores *Loxias* & *Fringillas* femina *Evonymi* suis e capsulis enucleare sæpius vidi, an vero eadem edant, valde dubito: illarum enim in ingluvie licet sub ipso enucleationis opere occisarum, nullum unquam detegere potui hujus stirpis semen. Fortassis *Arillo* semen obducente, & minimis capsularum frustulis decerptis fatiantur; semine interim illæso sapientissima Naturæ œconomia, hac sola ratione de capsula sua divulso & ad germinandum disperso.

Infectorum plurium *Larvis polyphagis* licet hospitium concedat, unius tamen præprimis hospitem *Evonymum* esse alma jussit natura. Est illa *Phalænæ Tineæ* a scientiæ Naturalis arbitro Illustr. A LINNE *Evonymellæ* dictæ (c). Hæc folia hujus fruticis haud raro consumit omnia, illumque quasi textura *Aranææ* obducit, unde sine dubio huic stirpi a Germanis nomen *Spindelbaum* datum est. Quoties porro *Evonymus* nimia aquæ læditur copia, toties *Aphidum* exponitur injuriis sæpius mortem ipsi minitantibus. Novam vero an hæc constituent speciem non dixerim; *Aphidibus Sambuci* utique sunt simillimæ.

(b) Vid. Ejus Enum. Stirp. Tubingens. pag. 72.

(c) Vid. Syst. Nat. Tom. 2, pag. 885. & Fn. Svec. edit. 2. n. 1363.

Usum ostendit Oeconomicum.

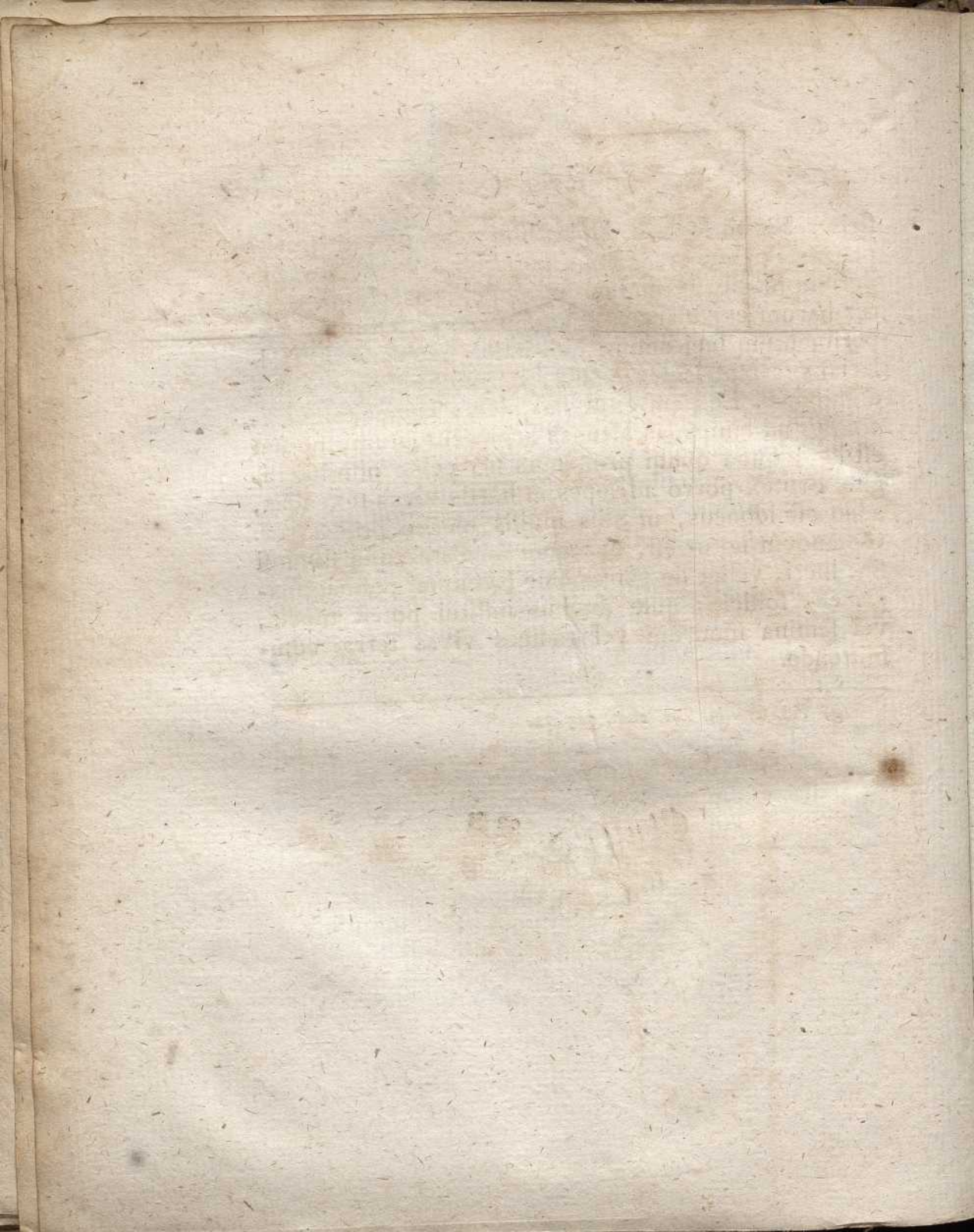
Quod denique ad usum *Evonymi* attinet oeconomicum, ille certe & varius & eximius est. Lignum ejusdem cum sit flavescens, solidum & fissile, atque sic ad indolem *Buxi* proxime accedat, tornatoribus valde probatur, qui *fufos* & *colos* ex illo conficiunt optimos (a). Inde etiam idonea rustici formare norunt verricula culinaria (b), quo consilio parcunt sylvæ, nobis quidem apprime necessariæ, de cujus ubique fere jam querimus penuria. Carbores *Evonymi* ad pulverem parandum pyrium, plane sunt exquisiti (c), qui, quo minus desiderari debet bonæ indolis, eo magis insigne hujus fruticis pretium confirmat. Iidem figuris delineandis corylinis longe sunt aptiores (d). Capsulæ *Evonymi* tinctoribus magnæ sunt utilitati; utpote quæ variis præparatæ modis, varios inducere rebus valent colores (e). Quid? quod conjectante Illustr. HALLERO ad colorandum capsulæ illæ eodem modo & successu usurpari forte poterunt, ac *Bixæ Orellanæ* Linn. (f), quæ una est ex nobilioribus nostris

(a) Vid. *Raji* loc. cit.(b) Vid. *Flor. Svec.* Edit. 6. n. 204. & *Raji* loc. cit.(c) *Gmelin.* Enum. Stirp. Tubing. p. 71.(d) Vid. *Flor. Svec.* loc. cit.(e) Vid. *Raji* loc. citat.(f) Vid. *Haller.* Enum. Stirp. Helv. pag. 424.

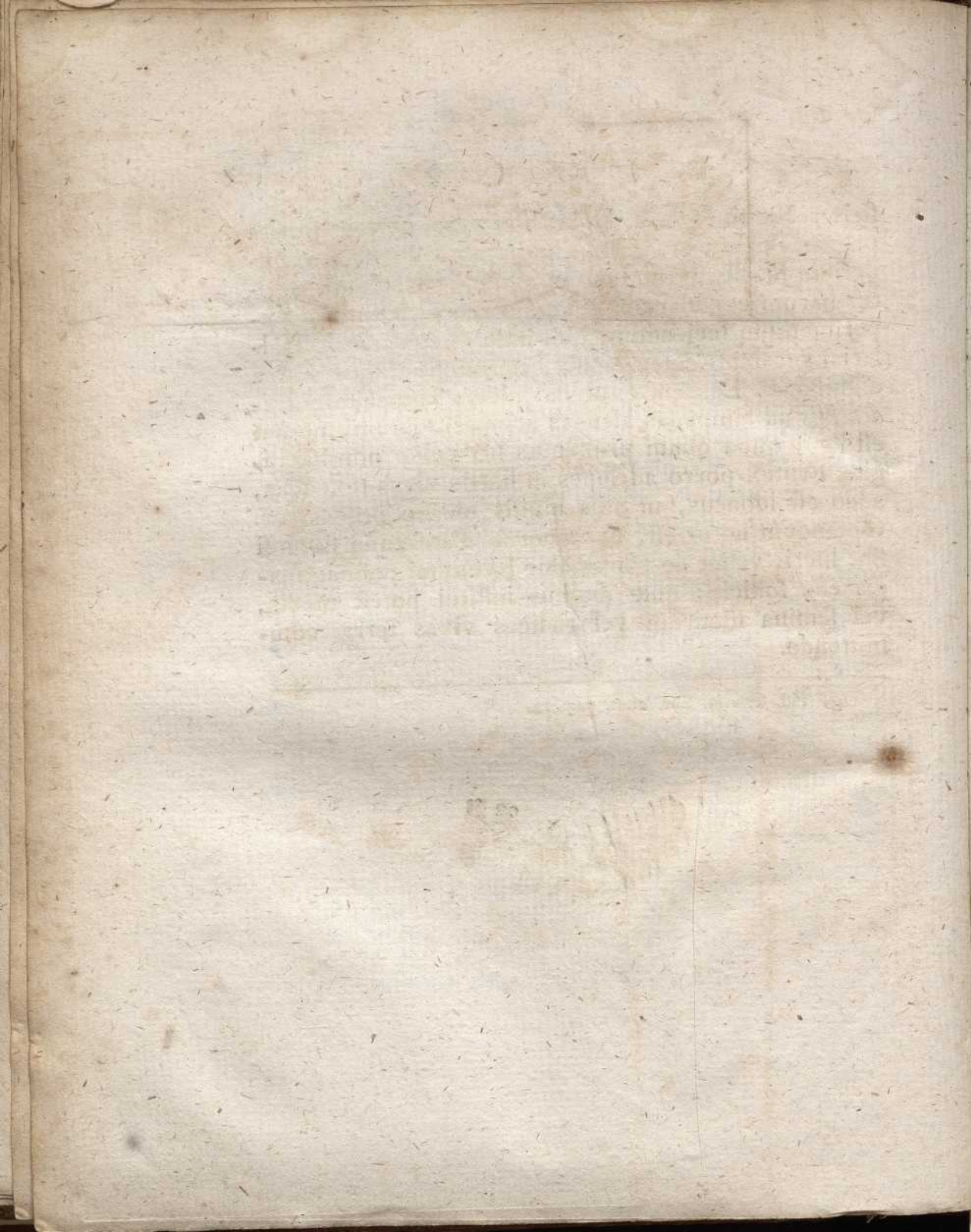
stris rebus tinctilibus. Dolendum vero, quæ præterita proxime æstate erat, minus faultricem soli cœlique temperiem fecisse, ut ne tantum quidem hic loci obtineretur harum capsularum, quantum requirebatur, ad experimentum faciendum, quo indoles conjecturæ Hallerianæ certius detegi posset, attentione utique nostra dignissimæ. Easdem expressas oleum suppeditare *Tridentinis* ad lampadas alendas adhiberi solitum, notum est (g); quod quam proficuum sit, nemo non intelligit. Frutex porro ad sepes in hortis vivas texendas, adeo est idoneus, ut aliis multis merito præferatur. Optandum igitur est, quotquot sui Patriæque studiosi sint lucri, velint de plantatione Evonymi posthac magis esse solliciti; quæ duobus institui potest modis, vel femina nimirum vel radices vivas terræ committendo.

(g) Vid. *Gmelin.* libr. citat. pag. 72.











Evonymus Japonicus

J. Lundberg. del.



V 119
I. N. 7.
SPECIMEN
CALENDARIII
FLORÆ ET FAUNÆ
ABOËNSIS,

QUOD

VENIA AMPL. FAC. PHILOS. ABOËNS.

PRÆSIDE

D: NO CAROLO NICOLAO
HELLENIO,

PHIL. ET MED. DOCT. PHIL. PROF. REG. ET ORD.
NEC NON HORTI ACAD. PRÆFECTO,

PUBLICICE EXAMINANDUM SISTIT
JOHANNES GUST. JUSTANDER,

STIPENDIARIUS REGIUS, ABOA-FENNO.

IN AUD. M. N. D. VI. MAJI AN. MDCCLXXXVI.

ABOË, TYPIS FRENCKELLIANIS:



Fraxinus excelsior

J. Smith del.

V 119

I. N. 7.
SPECIMEN
CALENDARIII
FLORÆ ET FAUNÆ
ABOËNSIS,

QUOD

VENIA AMPL. FAC. PHILOS. ABOËNS.

PRÆSIDE

*D: NO CAROLO NICOLAO
HELLENIO,*

PHIL. ET MED. DOCT. PHIL. PROF. REG. ET ORD.
NEC NON HORTI ACAD. PRÆFECTO,

PUBLICE EXAMINANDUM SISTIT
JOHANNES GUST. JUSTANDER,

STIPENDIARIUS REGIUS, ABOA-FENNO.

IN AUD. M. N. D. VI. MAJI AN. MDCCLXXXVI.

ABOË, TYPIS FRENCKELLIANIS.

