

Migraciones & Exilios

Cuadernos de la Asociación para el Estudio de los Exilios y Migraciones Ibéricas Contemporáneas



DOSSIER

Memorias republicanas españolas en Francia

ESTUDIOS:

Néstor Almendros

Evacuación de niños a Francia

Exilio republicano y la web

TESTIMONIOS Y DOCUMENTOS

Sobre memorias republicanas españolas en Francia

15

2015

DOSSIER / ESTUDIOS / TESTIMONIOS Y DOCUMENTOS / NOTAS Y RESEÑAS

A E M I C

EDITA: AEMIC

DIRECTOR: José Babiano (Fundación 1º de Mayo)

COMITÉ DE REDACCIÓN

Manuela Aroca (Fundación F. Largo Caballero), Xelo Candel (Universitat de València), Ana Fernández Asperilla (Fundación 1º de Mayo, Madrid), Javier Lluch-Prats (Universitat de València) y Carlos Sanz (Universidad Complutense de Madrid)

RESPONSABLE DE RESEÑAS: José María Naharro (University of Maryland) jmn@umd.edu

CONSEJO ASESOR

José Luis Abellán (Madrid), Andrée Bachoud (Francia), Manuel Aznar Soler (Barcelona), Josefina Cuesta (Salamanca), Lorenzo Delgado (Madrid), Geneviève Dreyfus-Armand (Francia), Hartmut Heine (Alemania), Elena Hernández Sandoica (Madrid), Jo Labanyi (Inglaterra), Clara E. Lida (México), Juan J. Linz (Estados Unidos), Ubaldo Martínez (Madrid), Anna Morelli (Bélgica), Consuelo Naranjo Orovio (Madrid), Renate Nestrogl (Alemania), Encarna Nicolás (Murcia), José Rodríguez Richart (Alemania), Javier Rubio (Salamanca), Hipólito de la Torre (Madrid), Juan B. Vilar (Murcia), Carlos Zubillaga (Uruguay)

ADMINISTRACIÓN Y SUSCRIPCIONES

AEMIC

Dpto. de Historia Contemporánea
Facultad de Geografía e Historia
Universidad Complutense de Madrid
C/ Profesor Aranguren s/n
28040 Madrid (España)
E-mail: secretariado@aemic.org

ISSN: 1577-3256

Depósito Legal: M-6006-2002

Imprime: Unigráficas

Fotografía de cubierta: Monumento Nacional de los Guerrilleros. Prayols (Francia). Fotografía: J. M^a Naharro

Periodicidad: anual. *Migraciones & Exilios. Cuadernos de la AEMIC* está indexada en Latindex y Dialnet, donde los ejemplares están a disposición del usuario, al igual que en el sitio web <http://www.aemic.org>.

Migraciones y Exilios. Cuadernos de AEMIC no se identifica necesariamente con los contenidos de los artículos aparecidos en la revista.

Prohibida toda reproducción total o parcial sin las autorizaciones pertinentes.

@ Migraciones&Exilios - AEMIL

MI
C

Dossier: memorias :
de los campos de cc
(coord. José María]
Geneviève Dreyfus-Ar
de una generación a la
Amado Marcellán Fra
de lo que crean se enca
Rose Duroux: *Escritur*
y Gisèle Matamala Ver

Estudios
Juan Rodríguez: *Nésto*
el caso de Gente en la]
María Ojuel Solsona: *l*
el caso de la colonia su
Lidia Bocanegra y Ma
estudio y recuperación
Nuevo enfoque metodo.

Testimonios y Docu
José Antonio Alonso A
Naharro-Calderón: *So*
en Francia: entre luces

ersitat de València), Ana Prats (Universitat de Va-

aryland) jmn@umd.edu

znar Soler (Barcelona), Dreyfus-Armand (Francia), Jo Labanyi (Inglaterra), Martínez (Madrid), Anna Gel (Alemania), Encarna Salamanca, Hipólito de

yols (Francia). Fotogra-

tá indexada en Latindex
ual que en el sitio web

ente con los contenidos

inentes.

MIGRACIONES & EXILIOS CUADERNOS DE AEMIC

Págs.

Dossier: memorias republicanas españolas en Francia: de los campos de concentración a las mistificaciones ejemplares (coord. José María Naharro Calderón)	11
Geneviève Dreyfus-Armand: <i>La memoria en el exilio español en Francia: de una generación a la otra, en un contexto conmemorativo específico.</i>	13
Amado Marcellán Francitorra: <i>Memorias y avatares: de lo que crean se encargarán otros</i>	29
Rose Duroux: <i>Escritura dolorista de los herederos Serge Mestre y Gisèle Matamala Vershelde y el antipathos de Lydie Salvayre</i>	43
Estudios	61
Juan Rodríguez: <i>Néstor Almendros en el ojo del huracán: el caso de Gente en la playa</i>	63
María Ojuel Solsona: <i>La evacuación de niños a Francia durante la retirada: el caso de la colonia suiza del 'Château du Lac' de Sigean (1939-40)</i>	87
Lidia Bocanegra y Mauricio Toscazo: <i>El exilio republicano español: estudio y recuperación de la memoria a través de la web 2.0. Nuevo enfoque metodológico con el proyecto e-xiliad@s</i>	113
Testimonios y Documentos	137
José Antonio Alonso Alcalde, Jean Vaz Aransáez y José María Naharro-Calderón: <i>Sobre memorias republicanas españolas en Francia: entre luces y sombras.</i>	139

Notas y reseñas.....	183
NIETO, Felipe. <i>La aventura comunista de Jorge Semprún</i> (Anne Giller Wilde)	185
JIMÉNEZ, Juan Ramón. <i>Vida. Volumen I, Días de mi vida</i> (M ^a Luz Bort Caballero)	187
COLLIER, Paul. <i>Éxodo. Inmigrantes, emigrantes y países</i> (María Elena Becerril Longares)	191
TASIS MORATINOS, Eduardo. <i>El exilio en la poesía de Tomás Segovia</i> <i>y Angelina Muñiz Huberman.</i> (María Gómez Martín).....	194
HOYOS PUENTE, Jorge de. <i>La utopía del regreso:</i> <i>proyectos de estado y sueños de nación en el exilio republicano en México.</i> (Rachel Ann Linville)	196
Los autores.....	199
Números atrasados	201
¿Qué es AEMIC?	202
Normas para la presentación de originales.....	203
Boletín de adhesión a la AEMIC.....	205

Dossier: me Francia: de m

El 7 de enero de 20 la revista *Charlie Hebdo* asesinados, Jean Cabu dico semanal de larga dicha publicación, part franquista, publicó un PCE, Andrés Vázquez 1959 cuando la econon que intentó remediar grantes a engrosar, en expansión industrial p parte de Europa logró En la Francia de 1960, por la represión franq en los que habían per que habían llegado a F

Después de la *Ret* pañoles se agolparon francesas del Rosellón de sus deseos de con *todas clases* que tenía bió con la crueldad de maltrato, muchos de manecer en el país ve esfuerzos bélicos y e nazi, y a posteriori, a

EL EXILIO REPUBLICANO ESPAÑOL: ESTUDIO Y RECUPERACIÓN
DE LA MEMORIA A TRAVÉS DE LA WEB 2.0. NUEVO ENFOQUE ME-
TODOLÓGICO CON EL PROYECTO E-XILIAD@S

Lidia Bocanegra Barbecho, Universidad de Granada
Maurizio Toscano, Eachtra Archaeological Projects Ltd.

Resumen:

El presente artículo analiza el papel de la informática aplicada a la investigación histórica, en concreto el uso de la Web 2.0 y la arquitectura de la información para el análisis y difusión del exilio republicano español. Tomando como ejemplo el proyecto interactivo e-xiliad@s, se examinan metodologías innovadoras de obtención de nuevas fuentes acerca de exiliados republicanos anónimos a nivel internacional, su publicación en línea y el análisis de la información ofrecida. Otros aspectos, tales como la utilización de bases de datos Web, la protección de la información y el uso de los medios sociales (Facebook y Twitter), son también tratados en relación a la gestión estructurada del contenido y la creación de comunidades de usuarios acerca del tema del exilio republicano español.

Palabras claves: exiliado republicano, Web 2.0, humanidades digitales, base de datos en línea, Sistemas de Gestión del Contenido, fuentes históricas.

Abstract:

This article analyses the role of IT Applied to historical research, in particular the use of Web 2.0 and information architecture for the analysis and dissemination of Spanish Republican exile. Taking as an example the interactive e-xiliad@s project, we discuss innovative methodologies to obtain new sources about anonymous Republican exiles worldwide, their online publication and the analysis of the information provided. Other aspects, such as the use of Web databases, data protection and privacy and the use of social media (Facebook and Twitter), are also discussed in relation to structured content management and the creation of user communities about the Spanish Republican exile.

Keywords: Republican exiled, Web 2.0, digital humanities, online database, information architecture, Content Management Systems, historical sources.

INTRODUCCIÓN

El presente artículo va orientado a los especialistas del estudio del exilio republicano español ofreciéndose un moderno enfoque metodológico de obtención y difusión de nuevas fuentes, en donde se utiliza la Red Internet y la Web 2.0 como principales herramientas. Esta metodología se está implementando actualmente a través del proyecto e-xiliad@s [exiliadosrepublicanos.info] cuya plataforma digital de obtención de datos pretendemos dar a conocer.

Actualmente la Red Internet se ha convertido en una herramienta muy utilizada en el ámbito de las humanidades. Sin embargo, tanto investigadores como estudiantes la utilizan principalmente para buscar datos y no tanto para difundir y, menos aún, para establecer un contacto con fuentes inéditas. Este hecho limita la enorme potencialidad que esta herramienta tecnológica puede ofrecer, dejando inexplorada la utilización de la Web como una plataforma para obtener y compartir nuevas fuentes ya sea a nivel nacional como internacional.

El producto estrella por parte de estos investigadores es la utilización de los motores de búsqueda tales como Google, Bing, Yahoo, etc. Sin embargo, muchas de las veces no se usan correctamente, dicho de otro modo: no se sabe sacar partido a los mismos al no utilizarse una metodología adecuada de búsqueda, que existe y que la mayoría de la gente desconoce¹. Por otra parte, la limitada difusión en línea de contenidos por parte de investigadores, queda relegada al uso de blogs.

En una era digital como la nuestra, el ámbito de las humanidades no puede y no debe quedarse en la rezaga de la tecnología, cuyo uso se hace imprescindible muy especialmente en el ámbito de la investigación. Es ahora, más que nunca, cuando el historiador debe convertirse en un humanista informático. Referente al ámbito Web, tema que tratamos aquí, el historiador debe adquirir conciencia del amplio poder que tiene ese campo culturizándose acerca del mismo. Este hecho no implica que deba convertirse en un desarrollador Web, pero sí familiarizarse acerca de terminología y programas (software) en este ámbito y, muy importante, contar con personal especializado al respecto quienes puedan asesorarle y realizar la parte más puramente técnica de un determinado proyecto: base de datos Web, Sistemas de Gestión del Contenido, organización y presentación de los datos, etc. Es hora de adaptar las sempiternas técnicas de investigación a la nueva era digital.

Recibido: 12 de mayo de 2014. Aceptado: 29 de 2015

¹ No es objetivo de este trabajo hablar acerca de metodologías de búsqueda en los *Search Engines*. Sin embargo, para aquellos quienes estén interesados existen cursos, o material informativo, gratuitos en línea en donde se enseña cómo realizar correctamente búsquedas complejas. Por ejemplo, recientemente Google ha realizado un par de cursos *on-line*, uno básico y otro avanzado, cuyo material (lecciones y documentos) se encuentra disponible en la Red de forma gratuita: <http://www.powersearchingwithgoogle.com/> [12/mayo/2014].

En el año 2012, cuando se publicó en línea un par de ocasiones en el Ministerio de Educación, General de Instrucción

El principal problema de las fuentes inéditas es el primer franquismo de los estudiosos de la historia de los documentos escaneados, una serie de documentos registrados de forma concentrada por el administrador. El procedimiento, en la

Periódico de Historia del caso de *Testimonio* de documentación apartados: *El exilio* información t

De esta manera, aquella dibujada en ofrecer su iniciativa p

Para llevar a cabo el principio de medida que se registrados. Es a tratar cómo proyecto e-xi

² El proyecto fue financiado por el (e) y al tema de

³ Sección *Biografía*

⁴ Tal y como se colabora entre a diferencia de contenidos que mayo/2014)

LA WEB 2.0: EL PROYECTO INTERACTIVO E-XILIAD@S

En el año 2009 se empezó a realizar el proyecto interactivo e-xiliad@s² saliendo en línea en febrero de 2010. Esta iniciativa ha sido subvencionada en un par de ocasiones por el Ministerio de Trabajo e Inmigración (año 2009) y el Ministerio de Empleo y Seguridad Social (año 2011), a través de la Secretaría General de Inmigración y Emigración del Gobierno español.

El principal objetivo del proyecto es recoger en línea a nivel internacional fuentes inéditas acerca de exilio republicano español, a partir de 1936-39 hasta el primer franquismo, de manos de los propios exiliados, familiares, amigos o estudiosos del tema. Las fuentes pueden ser de todo tipo: memorias, documentos escanerizados, fotografías, entrevistas, vídeo, etc.; pero sobre todo recoge una serie de datos del exiliado a través de un formulario interno que la persona registrada debe cumplimentar (ej.: si participó en la guerra, en qué campos de concentración estuvo, etc.). Toda esa información y documentación es revisada por el administrador Web, especialista en la temática, para luego publicarla, si procede, en la sección *biografías*³.

Periódicamente se realizan informes y se crean nuevos apartados, tal es el caso de *Testimonios de los campos* y *Diarios de viaje*, en función de la nueva documentación adquirida y de los usuarios que contactan con el proyecto. Otros apartados: *Ellas; perfiles de las exiliadas*, *Bibliografía*, *Filmografía*, etc., ofrecen información temática y especializadas acerca del exilio.

De esta manera, la iniciativa va orientada a dos tipos de audiencia: por un lado aquella dibujada por el usuario registrado en el proyecto, quien está interesado en ofrecer su memoria familiar o amical; por otro lado aquella perfilada por unos usuarios especialistas o simplemente interesados en la temática, quienes visitan la iniciativa para obtener información.

Para llevar a cabo una iniciativa de este tipo se hizo necesario contar desde el principio con una Web dedicada a recibir información, que fuera creciendo a medida que nuevos datos se iban añadiendo por la comunidad de usuarios registrados. Este tipo de Web se le conoce como Web 2.0⁴. A continuación, vamos a tratar cómo está estructurada técnicamente y a nivel de datos el sitio Web del proyecto e-xiliad@s.

² El proyecto fue bautizado como e-xiliad@s: juego de palabras que llama a un proyecto electrónico (e) y al tema del exilio de ambos géneros (@): <http://exiliadosrepublicanos.info/> [12/mayo/2014].

³ Sección *Biografías*: <http://exiliadosrepublicanos.info/es/biografias> [12/mayo/2014].

⁴ Tal y como se especifica en Wikipedia: "un sitio Web 2.0 permite a los usuarios interactuar y colaborar entre sí como creadores de contenido generado por usuarios en una comunidad virtual, a diferencia de sitios web estáticos donde los usuarios se limitan a la observación pasiva de los contenidos que se han creado para ellos" (Wikipedia: http://es.wikipedia.org/wiki/Web_2.0 [12/mayo/2014]).

ASPECTOS TÉCNICOS

Para gestionar los datos se necesita manejar la estructura de la información: este tema se encuentra en constante desarrollo en el trabajo realizado por los autores en los últimos años y constituye la base de este artículo. En informática, la arquitectura de la información se encarga de estructurar, organizar y etiquetar los elementos informativos para facilitar la localización y recuperación de la información que contienen y mejorar, a su vez, su utilidad y aprovechamiento por parte de los usuarios. En este capítulo veremos rápidamente a través de qué instrumentos técnicos estos objetivos se pueden alcanzar.

a. Base de datos

A la hora de planificar un proyecto Web para ofrecer y recoger datos en línea, un investigador podría elegir la opción de desarrollarlo utilizando simplemente páginas HTML y hojas de estilo CSS. Aparentemente podría incluso llegar a un buen resultado, presentando varias páginas de contenido con un aspecto atractivo y también podría ofrecer a los usuarios la opción de enviar textos y archivos a través de un formulario de contacto. Sin embargo, a medida que los datos aumentasen, y el proyecto ganara visibilidad, las deficiencias de un enfoque de este tipo saldrían a la luz: ¿cómo realizo una búsqueda en el contenido que he puesto a disposición? ¿Cómo pueden los usuarios mantener traza de lo que han enviado e incluso modificar contenido ya creado con nuevas aportaciones? ¿Cómo puedo organizar los datos recibidos de manera estructurada para sacar datos cuantitativos? Estos son algunos de los problemas que un proyecto Web enfocado sobre el manejo de datos, y realizado exclusivamente en HTML, encontraría.

Durante el desarrollo de e-xilid@s se compiló una lista de las características que se querían ofrecer a los usuarios y a los administradores del proyecto y fue evidente la necesidad de incluir una base de datos. Después de cuatro años de vida de la iniciativa, ésta decisión sigue mostrando su fuerza y se puede afirmar, sin duda, que en cualquier proyecto con un manejo intensivo de la información es imprescindible la utilización de una base de datos hecha a medida. Los productos disponibles en el mercado son varios pero el más utilizado para el desarrollo de sitios Web dinámicos es MySQL, un software potente y gratuito⁵ con una amplia comunidad de usuarios y soportado por la gran mayoría de los proveedores Web⁶. El manejo directo de una base de datos supone un conocimiento profundo del lenguaje SQL; sin embargo, existen también soluciones intermedias que permiten una interacción más cómoda con la base de datos, como por ejemplo: phpMyAdmin⁷. Con

⁵ MySQL: <http://www.mysql.com>, desarrollado bajo licencia OpenSource; [12/mayo/2014].

⁶ Otra opción igualmente gratuita, e incluso más completa, es PostgreSQL; la falta de soporte por parte de muchos proveedores Web lo limita a una solución para usuarios avanzados.

⁷ Aplicación Web que se instala en el servidor y ofrece todas las funciones para la gestión de la base de datos, con sus tablas, sus campos y sus usuarios.

e-xilid@s el c
ción del conte
proyecto, inclu
un Sistema de
para realizar la
por recoger. E
en el sector de
formas que to
(Wordpress, J
por Drupal, er
sobre la comp
sonalizadas, la
usuarios con p
interfaz usuar
*export*⁹. La util
ciones entre lo
la ficha del ex

b. Usuari

La mayoría
Typo3, Omek
nalidades bás
ellas incluye
de usuarios c
también es po
como menús
para facilitar l

Drupal en
usuario sobre
lización selec
privado o pú
de datos con
administrado
sos adicional

c. Multil

Otro punt
que muchos

⁸ A través del m

⁹ A través del m

la información:
realizado por los
En informática,
nizar y etique-
operación de la
ovechamiento
a través de qué

datos en línea,
o simplemente
so llegar a un
aspecto atrac-
tos y archivos
e los datos au-
tfoque de este
que he puesto
e han enviado
¿Cómo puedo
atos cuantita-
focado sobre
aría.

características
ecto y fue evi-
os de vida de
nar, sin duda,
in es impres-
ctos disponi-
de sitios Web
a comunidad
o⁶. El manejo
nguaje SQL;
una interac-
Admin⁷. Con

[2014].
de soporte por
ción de la base

e-xiliad@s el objetivo era crear un instrumento en donde la inclusión y modificación del contenido fuera manejable directamente por parte del administrador del proyecto, incluso sin ninguna experiencia Web. De este modo, se decidió utilizar un Sistema de Gestión del Contenido (SGC) conectado con la base de datos, ya sea para realizar la estructura de la misma, como para manejar el contenido ofrecido y por recoger. Existen varios programas de este tipo y, contrariamente a la situación en el sector de las bases de datos, no hay una opción muy prevalente. Las plataformas que tomamos en consideración para el proyecto e-xiliad@s fueron varias (Wordpress, Joomla!, Drupal, Typo3, Omeka y Plone), orientándonos finalmente por Drupal, en aquel entonces en la versión 6. Este gestor tenía muchas ventajas sobre la competencia porque permite la creación de tipologías de contenidos personalizadas, la ficha formulario en nuestro caso, el manejo de una comunidad de usuarios con permisos granulares, la creación de versiones, un *query builder* con interfaz usuario⁸, copias de seguridad automáticas y funcionalidades de *import/export*⁹. La utilización de una base de datos ha permitido además establecer relaciones entre los diferentes tipos de contenido, en nuestro caso, por ejemplo, entre la ficha del exiliado y los archivos multimediales que le pertenecen.

b. Usuarios registrados

La mayoría de estas plataformas, tales como Wordpress, Joomla!, Drupal, Typo3, Omeka y Plone permiten la gestión nativa de usuarios e incluyen funcionalidades básicas, como por ejemplo el registro y el acceso; además, algunas de ellas incluye también funciones más avanzadas orientadas a las comunidades de usuarios como foros y blogs. Casi sin tener que escribir líneas de código, también es posible añadir elementos personalizados en la cuenta de cada usuario como menús ad-hoc, historial de los contenidos añadidos, archivos enviados etc., para facilitar la interacción con la plataforma Web.

Drupal en particular gestiona de manera muy detallada los permisos de cada usuario sobre cada campo específico y esto ha permitido, por ejemplo, la visualización selectiva de cierto tipo de contenido según las preferencias del usuario: privado o público. El incluir un fichero para los usuarios registrados en la base de datos consiente, además, una gestión avanzada de los mismos por parte del administrador: envío de *e-mail* en grupo, bloqueo de usuarios ficticios y permisos adicionales.

c. Multilinguaje

Otro punto a favor de la utilización de un sistema de gestión del contenido es que muchos de ellos soportan páginas y menús en más de un idioma a través de

⁸ A través del módulo *Views*.

⁹ A través del módulo *Feeds*.

módulos¹⁰ o *plugins* externos. De todos modos, al momento de la realización del proyecto, la integración de los idiomas en Drupal 6 no era muy completa y en varios casos se tuvo que escribir código propio para permitir la traducción, además de las páginas y los menús, de partes importantes tales como los mensajes a los usuarios o el resultado de las *queries*.

Desde el inicio mismo del proyecto se planteó la realización de un sitio Web multilingüaje de acuerdo con las propias características del argumento en sí. Al tratarse de un exilio español, el idioma principal y vehicular fue ese, al cual se le añadió en un primer momento el inglés por ser uno de los idiomas más difundidos a nivel internacional. Posteriormente se añadió el francés, como uno de las lenguas más importantes de ese exilio ya que Francia fue uno de los principales receptores del mismo. La inclusión del idioma francés se adaptó también a la demanda trámite encuesta de los propios usuarios, quienes solicitaban la misma ya desde el inicio de la iniciativa.

El factor multilingüístico es un aspecto muy importante que debería tenerse en consideración en cualquier proyecto de investigación que tenga un mínimo de proyección internacional, contando con personal especializado que pueda traducir los textos en caso no pueda hacerlo el propio historiador¹¹. Las ventajas de un proyecto internacional son muchas, empezando por el incremento de la audiencia ya que el contenido traducido tiene mayor visibilidad en los motores de búsqueda de los relativos países, siempre y cuando hablamos de traducción de todo el contenido y no solamente de los menús de navegación y de la página inicial, como se suele encontrar en algunas Webs supuestamente multilingüaje. Destacamos obviamente el inglés que, debido a su carácter contemporáneo de lengua franca, ha permitido por ejemplo la visualización de la iniciativa incluso en países sin presencia histórica de ese exilio republicano, como por ejemplo: Canadá, Alemania, China etc. Esto significa que una persona simplemente interesada en el argumento no tiene porqué saber el español para poder acceder al contenido, a diferencia de especialistas en la temática quienes, por regla general, se ven obligados a aprender este idioma. Si bien el proyecto va destinado a una audiencia muy particular vinculada al exilio con el objetivo de obtener nuevas fuentes para el estudio del mismo, igualmente la iniciativa se orienta a recuperar y difundir la memoria con una audiencia, en este sentido, muy general¹².

¹⁰ Drupal por ejemplo tiene su propio módulo: *Internationalization* (i18n).

¹¹ Existen hoy en día funciones que permiten la traducción automática de páginas Web en otros idiomas, como *Google Translator*. Su utilización de forma esporádica y para textos breves puede ser muy útil, pero actualmente la calidad de la traducción sigue siendo generalmente mediocre y no se aconseja utilizarla para reemplazar una verdadera Web multilingüaje.

¹² En los últimos dos años (febrero 2011 – marzo 2013), los países que mayormente han visitado el proyecto han sido, por orden de importancia: España, Francia, México, Argentina y USA, les siguen Gran Bretaña, Chile, Colombia y Puerto Rico. Asimismo, para ese período 23.000 personas han visitado el sitio, de los cuales el 76% se tratan de nuevos usuarios.

d. SEO

Un aspecto del sector humano: otro modo: la más espacio d que este tema hace algunos página Web e. aspectos que dominio (URI en el cuerpo d *rich snippets* (contenidos du página están usuarios en er

Drupal llev ciones lo que y los enlaces una respetabl

e. Proble

Entre los p en un proyect tran los usar

En la prin comentarios, con la espera conocimiento plejidad debi durante la re privacidad, u dencia) o un

¹³ En Inglés, SEO

¹⁴ El meta-tag *key* e, incluso, el usc

¹⁵ Actualmente, r claves de: "exilio resultados en la p implementó las F

realización del
completa y en
lucción, ade-
los mensajes

un sitio Web
ento en sí. Al
, al cual se le
más difundido
uno de las
s principales
también a la
van la misma

ería tenerse
a un mínimo
o que pueda
r¹¹. Las ven-
incremento
lidad en los
ablamos de
avegación y
uestamente
arácter con-
zación de la
epublicano,
ue una per-
er el español
la temática
a. Si bien el
il exilio con
ualmente la
diencia, en

Web en otros
eves puede ser
diocre y no se

han visitado el
USA, les siguen
personas han

d. SEO

Un aspecto a veces poco considerado en proyectos en línea, sobre todo en el sector humanístico, es la optimización para los motores de búsqueda¹³, dicho en otro modo: la visibilidad. Es un aspecto bastante complejo que merecería mucho más espacio de lo que se le puede dar en este artículo, pero nos gustaría señalar que este tema está en continuo desarrollo y las técnicas que eran muy populares hace algunos años atrás ya no sirven para mejorar el posicionamiento de una página Web e, incluso, lo pueden deteriorar considerablemente¹⁴. Los principales aspectos que hay que tener en cuenta son: palabras claves en las rutas y en el dominio (URL), meta-tags (en particular título y descripción), texto pertinente en el cuerpo de las páginas, enlaces internos y externos, mapa del sitio en XML, *rich snippets* (microdata), código fuente sin errores (CSS, HTML) y ausencia de contenidos duplicados. Otros factores que afectan también la visibilidad de la página están relacionados más con técnicas de marketing en línea y tráfico de usuarios en entrada.

Drupal lleva varios módulos externos para implementar fácilmente estas funciones lo que nos permitió, junto con el trabajo de difusión en la redes sociales y los enlaces con otros importantes proyectos e instituciones afines, conseguir una respetable visibilidad a lo largo de la vida del proyecto¹⁵.

e. Problemáticas: usuarios ficticios y spamming.

Entre los problemas que pueden afectar la seguridad y la calidad de los datos en un proyecto Web que mira a la participación activa de los usuarios se encuentran los usuarios ficticios y el *spamming*.

En la primera fase del proyecto ningún tipo de contenido permitía añadir comentarios, así que la problemática se limitaba a usuarios ficticios creados con la esperanza de poder insertar material publicitario en algún texto. El reconocimiento de usuarios ficticios es, además, una actividad de una cierta complejidad debido al carácter aleatorio de los datos que el usuario puede incluir durante la registración: puede ser un usuario genuino que, para guardar su privacidad, utiliza durante la registración datos inventados (ej. País de procedencia) o un pseudónimo.

¹³ En Inglés, SEO: Search Engine Optimization.

¹⁴ El meta-tag *keyword* ya no es leído hace tiempo por parte de los principales motores de búsqueda e, incluso, el uso repetido en el texto de palabras claves puede afectar el ranking más que ayudarlo.

¹⁵ Actualmente, realizándose por ejemplo una búsqueda en los tres idiomas del proyecto con las palabras claves de: "exilio republicano", "republicanos españoles" o "éxodo republicano", e-xiliad@s aparece entre los resultados en la primera página de los principales motores de búsqueda. Asimismo, desde que la iniciativa implementó las Redes Sociales ha recibido unas 500 visitas directas trámite Facebook.

Por otro lado, la verificación por correo electrónico necesaria para completar la registración, junto con la inclusión de CAPTCHA¹⁶ (de imagen y texto) en todos los formularios accesibles para el usuario anónimo (registración y contacto) y para el usuario registrado (acceso al menú usuario y tablón de anuncios), limitó mucho las posibilidades de registración de usuarios automáticos o con correos electrónicos ficticios. Paralelamente, el riesgo de modificación de texto por parte de un usuario diferente al autor fue eliminado gracias a un sistema de permisos que limitaban el *editing* al autor del contenido mismo. De todos modos, como medida complementaria, e incluso para salvaguardarse del riesgo que supondría la pérdida involuntaria de datos por parte de su propio autor, se implementó un sistema de versiones automáticas (*versioning*) que permite volver a un estado anterior de cualquier contenido. Este sistema de *versioning* permite fundamentalmente volver atrás en el tiempo, recuperando versiones anteriores de un contenido.

Una vez incluido en el proyecto el servicio de *tablón de anuncios* se presentó de forma prepotente uno de los principales problemas que afecta a buena parte del ámbito Web en general: el *spamming* o publicidad masiva. Para ser eficiente y favorecer el uso del tablón de anuncios se necesitaba que cualquier usuario, incluso no registrado, pudiese añadir un comentario en forma de respuesta a un anuncio creado. En un primer momento se enfrentó este problema a través de la moderación manual de los comentarios antes de su publicación. Esta práctica se mostró en breve eficaz en individuar los comentarios con publicidad, pero extremadamente lenta para el administrador a tenor de la gran cantidad de comentarios no acorde con el tema que el proyecto recibía: publicidad. Se pasó entonces a un servicio externo automático de individuación de *spamming* y se eligió Mollom¹⁷: un servicio fácilmente integrable con Drupal y gratuito para sitios Web de tamaño pequeño y medio. El servicio se reveló todo un éxito y ha permitido la eliminación automática desde la cola de aprobación de todos los comentarios publicitarios.

Así pues, la plataforma elegida para el desarrollo, Drupal, lleva el control de los permisos y el sistema de versiones ya incluido y se integra con módulos externos gratuitos para los CAPTCHA y la moderación del *spamming*.

EL EXILIADO ANÓNIMO YA TIENE NOMBRE CON LA FICHA DEL EXILIADO

Una vez el usuario se ha registrado en el proyecto, se le da la oportunidad de crear una ficha acerca del exiliado que puede ser él o ella misma, algún familiar, amigo o simplemente alguien a quien se haya estudiado previamente. La ficha

¹⁶ CAPTCHA (Completely Automated Public Turing test to tell Computers and Humans Apart): se trata de una prueba desafío-respuesta utilizada en computación para determinar cuándo el usuario es o no humano.

¹⁷ Mollom: <http://mollom.com/> [12/mayo/2014].

es el corazón nimo, la may proyecto en F por lo que e-

La ficha e gatorias o no das, en dond estructurado cada una de sin expandir:

Nombre y a

- Datos bio
- Participa
- Primer pá
- Campos
- Sucesivo
- Estado ci
- Afiliación
- El retorn
- Comenta
- Quien re

Tratamient

- Privado
- Compart

Toda la info estadísticos datos podrá biográfico e

Términos

- Acepto
- Lee términ

Guardar

Clicando flecha negra continuación

completar
y texto) en
ción y con-
n de anun-
automáticos
odificación
racias a un
mismo. De
urdarse del
su propio
ming) que
sistema de
cuperando

e presentó
uena parte
er eficiente
er usuario,
uesta a un
a través de
ta práctica
idad, pero
dad de co-
d. Se pasó
ming y se
tuito para
un éxito y
e todos lo

el control
i módulos

unidad de
n familiar,
La ficha

s Apart): se
o el usuario

es el corazón del proyecto, la que ayuda a recuperar la memoria del exiliado anónimo, la mayoría de las veces, a nivel internacional. Actualmente no existe otro proyecto en Red de este tipo dentro del ámbito del estudio del exilio republicano, por lo que e-xiliad@s se convierte en pionera en este campo.

La ficha es un formulario Web con una serie de preguntas a elección, obligatorias o no, algunas de ellas con campo de texto libre y otras con listas cerradas, en donde añadir la información en relación al exiliado. Este formulario está estructurado en secciones principales con una serie de subsecciones dentro de cada una de ellas. A continuación, un ejemplo de ficha completa para rellenar sin expandir:

Nombre y apellido del exiliado (este campo se utilizará como referencia de esta ficha): *

- ▶ Datos biográficos del exiliado
- ▶ Participación en la guerra: bando republicano
- ▶ Primer país de destino
- ▶ Campos de concentración/centros de albergue
- ▶ Sucesivos países de destino
- ▶ Estado civil / Educación / Profesión
- ▶ Afiliación política / sindical
- ▶ El retorno
- ▶ Comentarios
- ▶ Quien rellena el formulario

Tratamiento de los datos: *

- Privado
- Compartido

Toda la información que nos has ofrecido será utilizada de forma anónima para llevar a cabo estudios estadísticos sobre el tema del exilio. Además, si eliges la opción "Compartido" en este campo, tus datos podrán ser parte de la sección "Biografías" en donde tu historia podrá representar un caso biográfico en concreto.

Términos y condiciones: *

- Acepto

Lee términos y condiciones

Clicando en cada una de las secciones en azul, marcada con una pequeña flecha negra, nos aparecen los campos asociados a ellas. Véase el ejemplo a continuación para el caso de los *Campos de concentración/centros de albergue*.

▼ Campos de concentración/centros de albergue

¿Has estado en un campo de concentración o centro de albergue?:

N/A

Sí

No

Primer campo de concentración/centro de albergue:

En caso de "otro" campo/centro especificar cual:

Periodo de internamiento:

Segundo campo de concentración/centro de albergue:

En caso de "otro" campo/centro especificar cual:

Periodo de internamiento:

Tercer campo de concentración/centro de albergue:

En caso de "otro" campo/centro especificar cual:

Periodo de internamiento:

Algunas de esas subsecciones tienen un menú desplegable con una serie de opciones a elegir¹⁸, con el objetivo de estimular la memoria y también para facilitar la correcta escritura de esa información; de esta manera podrá ser utilizada en análisis cuantitativos y cualitativos a posteriori.

La ficha del exiliado fue creada contando con la opinión de académicos y especialistas en la temática, a quienes se les realizó una encuesta en línea acerca de la misma. Dicha encuesta tenía por objetivo el de identificar los puntos débiles del formulario y las carencias del mismo, con la idea de mejorarlo para que quedara lo más completo posible. La opinión de los usuarios también era muy importante, así pues se envió una segunda encuesta a aquellos primeros usuarios registrados quienes ya habían rellenado una o varias fichas. Esta vez, además de tener en cuenta qué aspectos debían mejorarse, se añadía un segundo objetivo que era el de conocer la experiencia en el uso del formulario: si habían

¹⁸ Por ejemplo, para el caso de los campos de concentración se ofrece un listado muy completo a raíz de la consulta bibliográfica y exhaustiva acerca del tema. El listado actual es el siguiente: Argelès, Saint-Cyprien, Argelès-sur-Mer, Prats de Molló, Adge, Barcarès, Bram, Rivesaltes, Gurs, Judes, Couiza, Collioure, Vernet-d'Ariège, Rieucros, Morand, Suzzoni, Merijda, Djelcebook, Rêlizane, Miliana, Molière, Carnot, Orleansville, Cherchell, Meheri-Zebbens, Kasserine, Missouri, Port-Lyautey, Mauthausen, Ravensbrück, Dachau, Buchenwald, Auschwitz, -Otro-. En caso el usuario elija *Otro*, entonces debe especificar cual en el campo de texto libre a continuación.

tenido dificul
de las seccion

Si bien u
fuentes, iné
car esa info
pero ¿cómo
en análisis
zada en la se
recibir esa i
era importan
exilio, si pro
las fechas d
utilizar la té
era re-direcc
posible utiliz
siguiendo un
es el exiliad
país de desti
sucesivos pa

Conscien
riencia del ex
manera de h
libremente t
jados en las p

¿Cuáles s
una encuesta
rar que realiz
mación, pue
que eso rep
Puede ser, p
forma escrit
cosas más ir

Igualmen
formato pap
cansar al int
esta opción,
su cuenta p
proceder a s

¹⁹ Ambas encue
mes de mayo d
en el proyect
mayo/2014].

tenido dificultad en rellenarlo, si se entendían bien o no las diferentes preguntas de las secciones, para qué servía, etc¹⁹.

Si bien uno de los objetivos principales del proyecto es el de recuperar fuentes, inéditas en su mayoría, se planteó el problema de cómo sondear esa información. Se tenía claro que la herramienta debía ser la Web, pero ¿cómo recuperar unos datos para que luego pudieran ser utilizados en análisis posteriores y también ser mostrados de una forma estandarizada en la sección *Biografías*? Igualmente, se planteó el problema de cómo recibir esa información de forma estructurada y completa. No solamente era importante saber dónde se había exiliado, sino todas las etapas de ese exilio, si procedía, con el nombre de los lugares lo más exacto posible y las fechas de las mismas. Para encajar todas estas preguntas se optó por utilizar la técnica de la entrevista adaptada a un formulario Web. El objetivo era re-direccionar, y a la vez estimular, la memoria de la persona lo máximo posible utilizándose una serie de preguntas posicionadas estratégicamente, siguiendo un orden cronológico de los propios sucesos del exilio: 1) quien es el exiliado, 2) si ha participado en la Guerra Civil española 3) el primer país de destino durante el exilio, 4) los campos de concentración, 5) los sucesivos países de destino, si procede, etc.

Conscientes de que cada persona vive e interpreta de forma diferente la experiencia del exilio era muy importante captar también esa parte de la memoria. La manera de hacerlo fue la de crear un espacio en donde el usuario pudiera añadir libremente texto para explicar aquellos aspectos que no hubieran quedado reflejados en las preguntas. El espacio en cuestión se llama *Comentarios*.

¿Cuáles son las posibles limitaciones de una encuesta en línea con respecto a una encuesta en persona o formato papel? Muchos especialistas pueden considerar que realizar un encuesta en persona da la oportunidad de recibir mayor información, pues el entrevistado solamente se limita a responder con la comodidad que eso representa siendo, quizás, más propenso a explicar mayores detalles. Puede ser, pero también se ha comprobado que cuando una persona utiliza la forma escrita para expresarse se fija más y, por lo tanto, se centra en aquellas cosas más importantes en relación a lo que se le está preguntando.

Igualmente, de la misma manera que se suele hacer en las entrevistas en formato papel, el formulario no debe ser extremadamente largo con el fin de no cansar al interpelado. Para el caso del proyecto e-xiliad@s, además de respetar esta opción, el usuario puede volver las veces que quiera al formulario trámite su cuenta para acabar de rellenarlo, y modificarlo si lo cree oportuno, antes de proceder a su publicación en el sistema.

¹⁹ Ambas encuestas, a académicos y a los usuarios registrados, se realizaron de forma paralela en el mes de mayo de 2010. El resultado de las mismas se puede consultar en informe en línea publicado en el proyecto e-xiliad@s y disponible en: <http://exiliadosrepublicanos.info/es/informes> [12/mayo/2014].

Asimismo, el hecho de poder obtener cuestionarios desde cualquier parte del mundo es una ventaja enorme y da una flexibilidad a los historiadores difícilmente comparable a la típica entrevista en persona. Sí, muchos aspectos de la entrevista en persona se pierden, tales como la interacción que se establece entre entrevistado y entrevistador pero, dicho sea de paso, muchas veces puede suponer una coacción al entrevistado a la hora de explicar según qué tipos de experiencias delante de una persona ajena. La ficha en línea supera esa barrera ya que el sujeto está en su propio ambiente, sin ningún tipo de factor que inhiba aquello que desee contar/escribir.

Finalmente, utilizar las encuestas en línea vinculadas a una base de datos facilita el interpretar y sonsacar más fácilmente la información recogida.

La memoria oral también interesa y el proyecto e-xiliad@s se adapta a la misma dando la oportunidad al usuario de añadir en la ficha cualquier tipo de documento sonoro en relación a la temática. Y no solamente sonoro, sino también imágenes y documentos en una amplia gama de formatos²⁰. Todos estos archivos pueden ser vinculados a la ficha, o fichas, que el usuario haya creado con su cuenta.

Ya sea la ficha, como cualquier otro archivo que se añada vinculado a la misma, el usuario debe elegir qué tipo de tratamiento dar a esos datos que ofrece. Si elige *compartido*, la información añadida podrá ser utilizada para llevar a cabo estudios estadísticos sobre el tema del exilio y podrá, además, ser parte de la sección *Biografías* en donde su historia representará un caso biográfico en concreto. Por el contrario, si elige la opción de *privado*, los datos ofrecidos no serán publicados y solamente se utilizará la información contenida en ellos de forma anónima.

Actualmente el proyecto cuenta con una serie de fichas muy completas, algunas de las cuales añaden diferentes archivos tales como imágenes, audios y documentos. Por citar algunos ejemplos, destacamos las de Don Manuel García Sesma²¹, exiliado primeramente en Francia e internado en Saint-Cyprien, Gurs y Argelès-sur-Mer, finalmente exiliado en México donde continuó su carrera como profesor de enseñanza media, también fue escritor y poeta. Don Luis Sáez González²², en Francia fue internado en Argelés y posteriormente deportado a Alemania en donde fue internado en el campo de concentración de Buchenwald, tras la II Guerra Mundial retorna en Francia en donde trabajó como funcionario del Ministerio de Economía; también fue escritor. Don Manuel Hibernón Travesí²³, exiliado en Francia e internado en Argelés, posteriormente se exilió a Argentina

²⁰ Actualmente, los formatos que soporta el proyecto e-xiliad@s son los siguientes: jpg, jpeg, gif, png, txt, html, htm, doc, xls, rtf, pdf, ppt, pps, docx, xlsx, odt, odg, mp3, wmv.

²¹ Ficha de Manuel García Sesma: <http://exiliadosrepublicanos.info/es/content/manuel-garc%C3%AD-sesma> [12/mayo/2014].

²² Ficha de Luis Saez González: <http://exiliadosrepublicanos.info/es/content/luis-saez-gonzalez-saturnino-sanchez-gonzalez-en-francia-10-a%C3%B1os-menos> [12/mayo/2014].

²³ Ficha de Manuel Hibernón Travesí: <http://exiliadosrepublicanos.info/es/content/manuel-hibern%C3%B3n> [12/mayo/2014].

donde trabaj
Cyprien en I
México don
Josefa Luisa
en Francia, j
asistenta. D
estuvo interi
cia. Doña Ju
en ningún ca
falleció poco

ANÁLISIS CU

A medid
del proyect
del argumen
se puede re
información
Gestión del
diferentes fo

Del total
ron compar
una predispo
los usuarios
que la mism
de las fichas

a. Géne

Del total
provincias d
Valencia, Ba
de fuera de

²⁴ Ficha de Al
vicente [12/m

²⁵ Ficha de Jos
mayo/2014].

²⁶ Ficha de Ar
perez [12/ma

²⁷ Ficha de Ju
azarloza [12/1

²⁸ Datos extra

ualquier parte
rioradores difi-
s aspectos de
e se establece
s veces puede
i qué tipos de
a esa barrera
or que inhiba

base de datos
ogida.

ota a la misma
le documento
n imágenes y
s pueden ser
nta.

o a la misma,
rece. Si elige
abo estudios
sección *Bio-*
creto. Por el
publicados y
nima.

ompletas, al-
es, audios y
nuel García
rien, Gurs y
rrera como
s Sáez Gon-
do a Alema-
nwald, tras
cionario del
n Travesí²³,
i Argentina

jpeg, gif, png,
ent/manuel-
lez-gonzalez-
ent/manuel-

donde trabajó como electricista. Don Alfredo Gracia Vicente²⁴, internado en Saint-Cyprien en Francia y posteriormente exiliado en Estados Unidos y después en México donde continuó su profesión como profesor y empresario librero. Doña Josefa Luisa Mias Codina²⁵, niña de la guerra quien se exilió junto con su familia en Francia, país donde residió hasta su fallecimiento habiendo trabajado como asistente. Doña Antonia Postigo Pérez²⁶, exiliada primeramente en Argelia donde estuvo internada en la antigua cárcel de Orán, posteriormente se exilió en Francia. Doña Juana Urquiza Azarloza²⁷, exiliada primeramente en Francia no estando en ningún campo de concentración, posteriormente se exilia en Argentina donde falleció poco tiempo después habiendo trabajado como partera.

ANÁLISIS CUANTITATIVOS Y CUALITATIVOS

A medida que se van obteniendo nuevos datos trámite la plataforma Web del proyecto se pueden ir realizando análisis cuantitativos y cualitativos acerca del argumento en cuestión. Tal y como hemos comentado anteriormente, esto se puede realizar gracias a la base de datos interna (encargada de almacenar la información de forma estructurada) a la cual accedemos trámite el Sistema de Gestión del Contenido (Drupal). Este sistema nos permite exportar los datos en diferentes formatos tales como csv, doc, xls, html, etc., para su posterior análisis.

Del total de las ciento doce fichas rellenas hasta la fecha²⁸, un 88% decidieron compartir su memoria públicamente. Este es un dato importante que denota una predisposición a compartir abiertamente la memoria del exilio por parte de los usuarios, la mayoría de las veces familiares de los mismos, con el objetivo de que la misma no caiga en el olvido. A continuación, una serie de análisis a partir de las fichas, públicas o no.

a. Género, procedencia, edad y participación en la guerra

Del total de fichas rellenas, un 76% corresponden al género masculino. Las provincias de origen con mayor representación son Guipúzcoa y Vizcaya, le siguen Valencia, Barcelona y La Coruña. Solamente cuatro fichas corresponden a exiliados de fuera de España, todos ellos procedentes de Buenos Aires - Argentina, quienes

²⁴ Ficha de Alfredo Gracia Vicente: <http://exiliadosrepublicanos.info/es/content/alfredo-gracia-vicente> [12/mayo/2014].

²⁵ Ficha de Josefa Mias Codina: <http://exiliadosrepublicanos.info/es/content/mias-glais-josefa> [12/mayo/2014].

²⁶ Ficha de Antonia Postigo Pérez: <http://exiliadosrepublicanos.info/es/content/antonia-postigo-perez> [12/mayo/2014].

²⁷ Ficha de Juana Urquiza Azarloza: <http://exiliadosrepublicanos.info/es/content/juana-urquiza-azarloza> [12/mayo/2014].

²⁸ Datos extraídos a fecha 01/abril/2013.

se encontraban en la península en el momento de estallar la guerra o bien fueron expresamente a la misma para participar como voluntarios. Este último fenómeno responde a una iniciativa llevada a cabo por los centros republicanos, comisiones y federaciones de ayuda humanitaria pro republicana organizados por todo el país argentino. Estos centros estaban dirigidos por comunistas, anarquistas, socialistas, republicanos, etc., quienes se encargaban de canalizar toda esa ayuda humanitaria que iba desde el envío de material sanitario, comida, ropa, etc., e incluso voluntarios que podían revestir la forma de personal sanitario (enfermeros, médicos), periodistas, así como voluntarios para ir al frente²⁹. En relación a este argumento nos encontramos en el proyecto con dos fichas muy interesantes que representan fielmente lo explicado: la de Don Alfonso Gorosabel³⁰, originario de Buenos Aires, quien se encontraba en España (Logroño) ya desde 1929. Simpatizante de las Juventudes Libertarias, participó en la Guerra Civil española primeramente como miliciano (luchando en el Batallón Isaac Puente - Bilbao) y posteriormente como brigadista internacional en Barcelona incorporado en la DECA (Defensa Especial contra Aeronaves). Se exilia en 1939 en Francia siendo internado en los campos de Argelès y Gurs. Finalmente fue repatriado a Argentina a bordo del vapor *Massilia*³¹. Otro ejemplo es la ficha de Don Estanislao Llesma, originario de Buenos Aires; durante la guerra trabajó como médico jefe del equipo quirúrgico del Hospital Clínico de Madrid (San Carlos) y posteriormente como médico carabinero con graduación de capitán en Valencia. Al finalizar la contienda se exilia en Francia y es internado en el campo de refugiados la Dordogne; poco después consigue exiliarse a Buenos Aires a bordo del buque *Formose*³².

²⁹ Para mayor información acerca del tema de la ayuda humanitaria pro republicana argentina véase: BOCANEGRA, BARBECHO, Lidia (2009). "La República Argentina: el debate sobre la guerra civil y la inmigración", Editorial Eneida en MATEOS, A.: (Coord.), *¡Ay de los vencidos! El exilio y los países de acogida*, Madrid.

BOCANEGRA, BARBECHO, Lidia (2008). "Argentina en la Guerra de España", *Historia del Presente* (2008), Núm. 12, II Época.

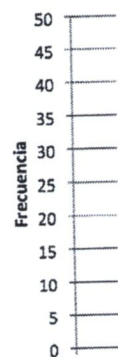
BOCANEGRA, BARBECHO, Lidia (2007). "La ayuda argentina a la República española. Un análisis a través del ejemplo marplatense, 1939", *Congreso la Guerra Civil española, 1936-1939*, Madrid.

³⁰ Ficha de Alfonso Jacinto Gorosabel García: <http://exiliadosrepublicanos.info/es/content/alfonso-gorosabel> [12/mayo/2014].

³¹ Para mayor información acerca del buque *Massilia* consúltese: ORTUÑO MARTÍNEZ, B. (2012). "«En busca de un submarino». Crónica a bordo del buque insignia del exilio republicano en Argentina: el *Massilia*", *Cahiers de civilisation espagnole contemporaine* (2012). Vol. 9, Nanterre. <http://ccec.revues.org/4242>; DOI: 10.4000/ccec.4242.

³² Ficha de Don Estanislao Juan Claudio Llesma Uranga: <http://exiliadosrepublicanos.info/es/content/estanislao-j-c-llesma-uranga> [12/mayo/2014]. Actualmente se encuentra un importante fondo documental acerca de este exiliado, donado por un familiar del mismo, en el Archivo General de la Universidad Complutense de Madrid y disponible en: <https://portal.ucm.es/web/archivo-general-ucm/Llesma> [12/mayo/2014]. Igualmente, se ha publicado una breve biografía del J.C. Llesma: LLUESMA GOÑALONS, E. y MÁRQUEZ ARROYO, C. (2001). "Estanislao Llesma Uranga: médico, profesor, traductor y hombre de letras", *Panacea*, (primer semestre 2001), Vol. XII, N° 33, disponible en: <http://www.tremedica.org/panacea/IndiceGeneral/n33-Semblanzas-Gonalons.pdf> [12/mayo/2014].

Referente
comprende c
los 31 a los 4



Fuente: e

Una vez
flejan fielm
edad media
guerra, esp
chas regist
el cargo de
de funciona
rango dent
sargento y
en menor r

b. País

En la b
destino, de
Argentina,

³³ Listado de
Francia, Arge
Soviética, Ch

o bien fueron
no fenómeno
, comisiones
r todo el país
s, socialistas,
humanitaria
o voluntarios
os), periodis-
o nos encon-
an fielmente
es, quien se
Juventudes
no miliciano
o brigadista
al contra Aes-
de Argelès
silia³¹. Otro
res; durante
el Clínico de
aduación de
ernado en el
uenos Aires

gentina véase:
i guerra civil y
lio y los países

ia del Presente

. Un análisis a
ladrid.

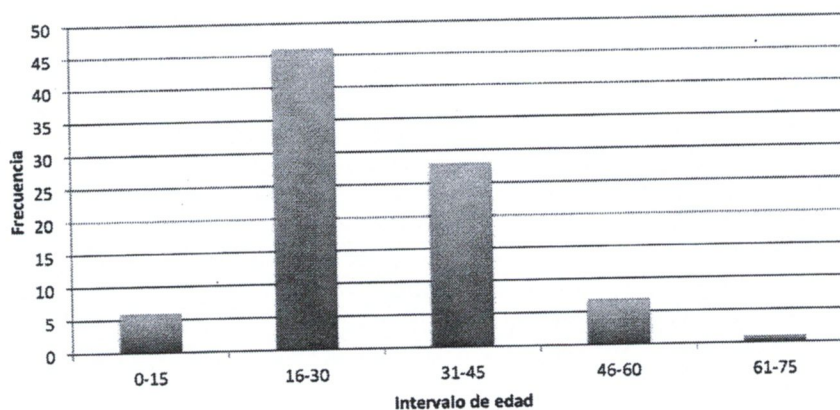
ntent/alfonso-

ARTÍNEZ, B.
o republicano
9, Nanterre.

mos.info/es/
n importante
hivo General
web/archivo-
rafa del J.C.
lao Lluesma
01), Vol. XII,
as-Gonalons.

Referente a la edad en el momento del exilio, el pico más alto es la franja que comprende de los 16 a los 30 años, le sigue de cerca el tramo comprendida entre los 31 a los 45 años.

Edad al momento del exilio



Fuente: elaboración propia. Diagrama realizado a partir de los datos del proyecto exiliad@s.

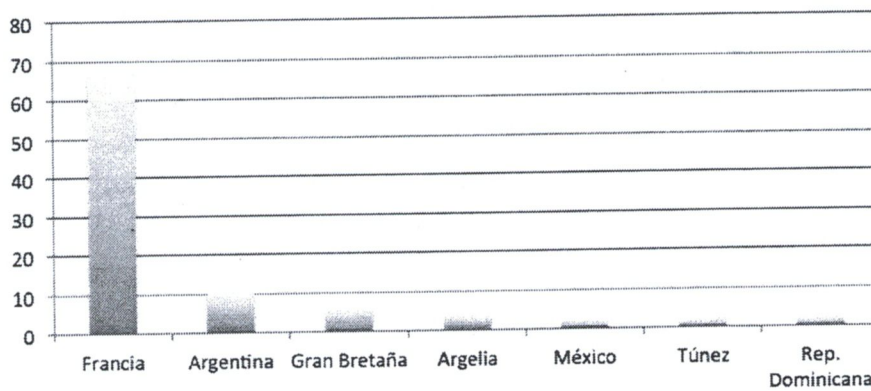
Una vez más, estos intervalos de edad son una pequeña muestra que reflejan fielmente aquel exilio protagonizado por gente mayoritariamente de edad media, que habían participado activamente de un modo u otro en la guerra, especialmente como soldado republicano. De hecho, del total de fichas registradas, un 56% participaron activamente en la guerra destacándose el cargo de soldado como el mayoritario, seguido por otros cargos como el de funcionario y miliciano. Detrás de estos se destacan los cargos de mayor rango dentro del ejército tales como el de oficial, capitán, comisario político, sargento y comisario general. Médicos y enfermeros vienen representados en menor medida.

b. Países de destino

En la base de datos hay un total de quince países como primer lugar de destino, de los que destacamos, por orden de mayor representación: Francia, Argentina, Gran Bretaña, Argelia, México y Túnez³³.

³³ Listado de países especificados como primer lugar de destino, por orden de representación: Francia, Argentina, Gran Bretaña, Argelia, México, Túnez, República Dominicana, Andorra, Unión Soviética, Chile, Uruguay, Portugal, Marruecos, Colombia, Brasil.

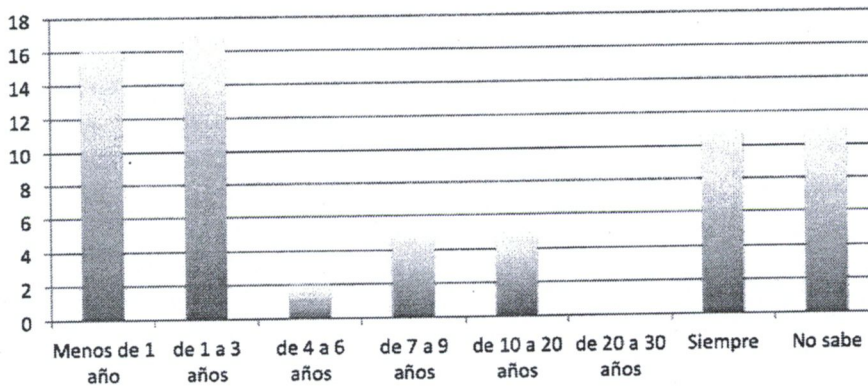
Primer país de destino



Fuente: elaboración propia. Diagrama realizado a partir de los datos del proyecto e-xiliad@s.

Para el caso de Francia, casi la mayoría de los exiliados (49%) permanecieron menos de un año o estuvieron entre uno y tres años, luego emigraron a otros países o retornaron a España. Se trató en buena medida de un lugar de pasaje. Asimismo, un grupo pequeño pero significativo, un 16%, se quedó a vivir allí para siempre.

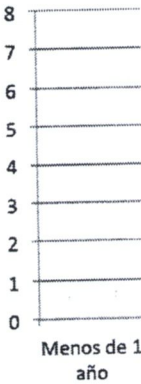
Francia: años de permanencia



Fuente: elaboración propia. Diagrama realizado a partir de los datos del proyecto e-xiliad@s.

Argentina ofrece datos significativos ya que casi la totalidad de los exiliados que se trasladaron a dicho país se quedaron a vivir definitivamente en él.

Migraciones y Exilios n° 15, 2015, pp. 113-136, ISSN: 1577-3256



Fuente: elab

Contrast
quedaron m
ninguno se

De los q
lio, la may
de destino
minicana (3
embargo, u
tal y como
España (12
del exilio en

Para el c
cuatro ficha
lugar de pa
gráfico: Pri
Argentina.
como una p

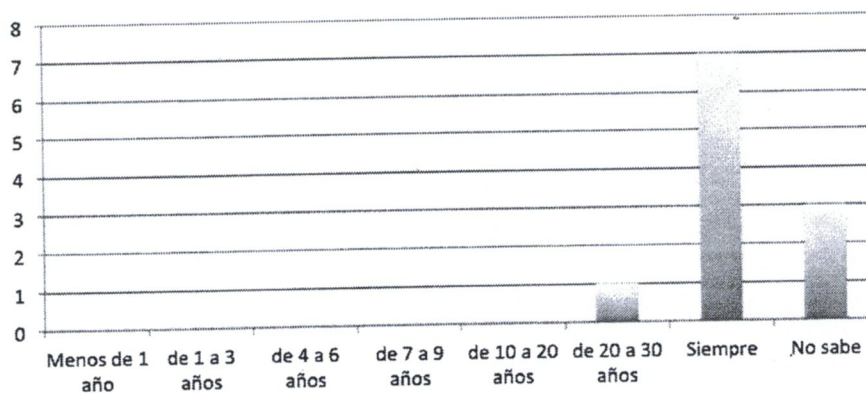
En rela
País se tras

³⁴ Cabe destac
fomentado co
de Vichy, uni
de ideología
incorporación
cultural y pol
Abdón MATI

EL EXILIO REPUBLICA
DE LA MEMORIA A TRA
TODOLÓGICO CON EL F

Lidia Bocanegra
Maurizio Toscano

Argentina: años de permanencia



Fuente: elaboración propia. Diagrama realizado a partir de los datos del proyecto e-xiliad@s.

Contrasta con este fenómeno el caso de Argelia, en donde los exiliados se quedaron mayoritariamente por un periodo largo, incluso hasta 30 años, pero ninguno se quedó ahí toda su vida³⁴.

De los que se exiliaron en Francia, empujados por la propia dinámica del exilio, la mayoría de ellos se exiliaron a Sudamérica, eligiendo como segundo país de destino Argentina (25%), México (13%), Uruguay (3%), Chile (3%), Rep. Dominicana (3%), Venezuela, Costa Rica y Cuba, en orden de representatividad. Sin embargo, un grupo representativo se quedó definitivamente en Francia (16%), tal y como hemos especificado anteriormente, y otro más pequeño regresó a España (12%). Ambos fenómenos se adecuan a la propia dinámica de movilidad del exilio entre Francia y países sudamericanos y el retorno a España.

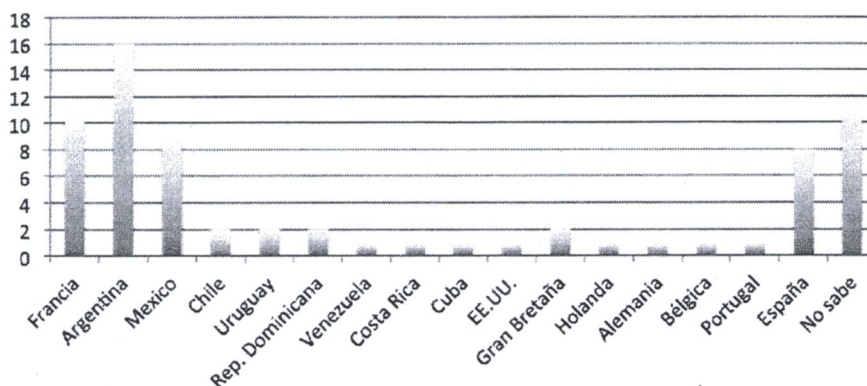
Para el caso de Gran Bretaña, si bien solamente nos ofrecen datos dos de las cuatro fichas rellenas acerca del mismo, los exiliados utilizaron este País como lugar de pasaje permaneciendo en él menos de un año o máximo tres (véase gráfico: *Primer País de destino y años de permanencia*), trasladándose luego a Argentina. A pesar de contar con pocos datos, se puede considerar este aspecto como una posible señal de comportamiento a verificar en el futuro.

En relación a Argelia, todos los que se habían exiliado inicialmente en este País se trasladaron en Francia, confirmando un fenómeno de movilidad entre los

³⁴ Cabe destacarse la rápida inserción de los exiliados en la sociedad franco-argelina a partir de 1942, fomentado con la clausura de los campos de concentración y de castigo (con la caída del Régimen de Vichy, unida a la presión ejercida por el sector mayoritario de la población europea de Argelia de ideología democrática), el reagrupamiento de los exiliados en centros urbanos y su creciente incorporación en el mercado laboral (algunos de ellos en las entidades españolas de tipo social, cultural y políticas). VILAR, Juan B. (2009). "El exilio español de 1939 en el Norte de África", en Abdón MATEOS (ed.), *¡Ay de los vencidos! El exilio y los países de acogida*. Madrid, Eneida.

dos países bien conocido. La mayoría de ellos (60%) durante el período comprendido entre 1954, que coincide con el inicio de la revolución nacionalista argelina, y su independencia en 1962³⁵.

Segundo país de destino desde Francia



Fuente: elaboración propia. Diagrama realizado a partir de los datos del proyecto e-xiliad@s.

c. El retorno

Actualmente la historiografía del exilio tiende a focalizarse cada vez más en el tema del retorno, es decir: saber si los exiliados regresaron definitivamente o no a España. Con este fin, el proyecto e-xiliad@s incorporó en el formulario una sección destinada a este argumento con los siguientes apartados: *¿Retornaste definitivamente a España?: Provincia de retorno, Fecha del retorno definitivo, Razones por las que has vuelto, De qué manera has vuelto (Ej. si alguien te ayudó a volver, si volviste de manera ilegal durante el franquismo...)*.

De las fichas que recogen datos acerca de este aspecto, se ha obtenido la siguiente información:

- solamente el 26% retornó definitivamente en España;
- de los retornados, un 16% lo hizo entre 1939-1943, mientras que un 37% retornó entre 1944-1959. Combinando ambos casos, más de la mitad de los exiliados retornaron durante la etapa del primer franquismo. Sin em-

³⁵ Tal y como comenta la historiografía del exilio, la mayoría de los españoles residentes en Argelia estuvieron del lado francés, con lo que tras la independencia muchos de ellos tuvieron que huir precipitadamente del país con pérdidas de su patrimonio, lo que significó un segundo exilio. VILAR, Juan B. (2009). "El exilio español de 1939..." op. cit., p. 96.

bargo, u
los retor
estaba vi
dida ent

Fuente: elabo

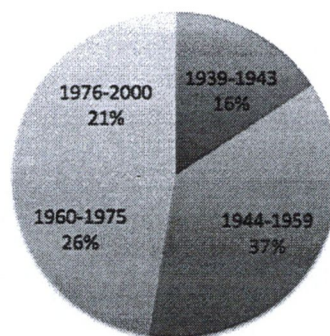
c) de las
Guipúz

d) el luga
72% qu
mayor

e) de los
lado p
por ej
que su
la gue
allí; la
a la p
volun
idea c
dos al
famili
corre
que n
doles
no se
ser e

bargo, un 26% volvió a España durante 1960-1975. En definitiva, el 79% de los retornados regresó definitivamente a España mientras Franco todavía estaba vivo, habiendo regresado el 21% restante durante la etapa comprendida entre 1976-2000;

Año del retorno permanente



Fuente: elaboración propia. Diagrama realizado a partir de los datos del proyecto e-xiliad@s.

- c) de las provincias de retorno destacan cuantitativamente Barcelona, Guipúzcoa y Madrid, seguidas por Vizcaya y Lleida entre otras;
- d) el lugar de residencia actual, o país de fallecimiento, mayoritario entre el 72% que no retornó es Argentina, le sigue Francia y México - lugares de mayor recepción del exilio republicano español;
- e) de los que regresaron de forma legal, alguno estuvo de todos modos vigilado por la policía. Algunos alegan en el retorno motivaciones familiares, por ejemplo que su mujer e hijos no quisieran reunirse con él en Francia; que su mujer extrañara la familia no exiliada; de trabajo, una vez terminada la guerra alguien tenía que hacerse cargo de la tierra y sustentar la familia allí; la no resignación a la idea de no regresar nunca más: factor intrínseco a la propia característica del exilio al tratarse de una salida forzosa y no voluntaria. Otros regresaron como jubilados, aunque sin pensión, con la idea de acabar sus últimos días en su tierra y ver a los familiares quedados allí. Durante el franquismo, muchos de ellos regresaron ayudados por familiares en España quienes hacían de enlace con las administraciones correspondientes con el fin de traerlos de forma legal, asegurándose de que no tuvieran ningún expediente o denuncia en curso, incluso, facilitándoles salvoconductos de entrada. Sin embargo, algunos de esos regresos no se hicieron de forma legal lo que implicó ser capturado por la policía y ser encarcelados.

NO SOLAMENTE RECIBIR SINO TAMBIÉN OFRECER

Trámite la Web 2.0, el contenido del proyecto se va construyendo a medida que se van recibiendo los datos por parte de usuarios registrados. Al mismo tiempo, la iniciativa elabora esa información y la publica de forma estructurada, previo consentimiento, ya sea en la Web o en cualquier otro formato de acuerdo con los términos y condiciones del proyecto. De este modo, la propia dinámica de la iniciativa va recibiendo y, a su vez, generando nuevo conocimiento acerca del exilio. Esta colaboración recíproca forma parte de la metodología de trabajo especificada en el apartado anterior: la de crear un formulario Web para recopilar la información, revisión de toda esa información, publicación, etc.

A medida que el proyecto se va desarrollando, es la propia información publicada la que ayuda a generar nuevo contenido, pues genera mayor confianza a nuevos usuarios a la hora de depositar la historia de un exiliado en un espacio en donde otras personas ya lo han hecho previamente. Tal y como hemos comentado anteriormente, del total de fichas rellenadas hasta el momento (abril 2013) el 88% de las mismas eligieron el modo de compartido para ser publicadas en el proyecto. Al mismo tiempo, la iniciativa se adapta a la demanda de los usuarios, registrados o no, quienes necesitan determinada información. Atendiendo a estas peticiones realizadas trámite el formulario de contacto³⁶, el proyecto estableció un servicio de asesoramiento histórico en línea, vía *e-mail*, sobre la temática del exilio republicano. De esta manera, el enfoque metodológico inicial se reestructura trabajándose en paralelo y no solamente adaptando la Web lo máximo posible para recibir datos, sino también organizándola para ofrecer información acerca del exilio a varios niveles.

a. Se busca a un exiliado

Actualmente el proyecto tiene una tipología de usuarios quienes solicitan información acerca de un exiliado en concreto, ya sea desaparecido o simplemente necesiten mayor información acerca del mismo. A veces el usuario ya se ha registrado y creado una ficha en relación a esa persona, pero muchas otras veces no. Para estos últimos, en el caso posean una mínima información acerca del exiliado, se les aconseja crear una ficha en el proyecto y hacerla pública ya que, además de colaborar en la recuperación de la memoria del exilio, la información de esa persona aparecerá en los principales motores de búsqueda ayudando en la posible identificación del mismo por parte de otros conocidos.

En relación a este argumento, se decidió crear una sección llamada *Tablón de anuncios*³⁷, a tenor de la gran cantidad de peticiones que se recibía en los últimos

³⁶ Formulario de contacto del proyecto e-xiliad@s: <http://exiliadosrepublicanos.info/es/contact> [12/mayo/2014].

³⁷ *Tablón de anuncios* del proyecto e-xiliad@s: <http://exiliadosrepublicanos.info/es/tablon-anuncios> [12/mayo/2014].

años. Así p
en el menc
publicada,
motores de
tiene incorj

Para cor
Facebook,
informació
un perfil T
anuncios en
lación dire
esas redes
las seccion
exilio repul

Todas e
ciones que
de un estr

Cuand
de los dat
una comu
de ese int
poner en
nuevo co
iniciativa.
sino que,
quienes r
Esas paut
y solame
trabajo cr

b. Se

Much
solicitan
rencias l
esa dem
es ofrec

³⁸ Página F
mayo/201

³⁹ Perfil T

⁴⁰ Actualm
las que dc

años. Así pues, se ofrece ahora al usuario la posibilidad de publicar un anuncio en el mencionado tablón acerca del exiliado en cuestión. Al igual que la ficha publicada, la información en el tablón de anuncios aparece en los principales motores de búsqueda, ayudado por un sistema de optimización (*SEO*) que ya tiene incorporado el proyecto como hemos comentado anteriormente.

Para complementar este servicio se decidió utilizar las redes sociales tales como Facebook, Twitter y fórums especializados, con la idea de canalizar y difundir la información solicitada. De esta manera, el proyecto creó una página Facebook³⁸ y un perfil Twitter³⁹ en donde difundir cada nuevo anuncio publicado en el *Tablón de anuncios* entre una amplia comunidad afín al tema: especialistas, gente con vinculación directa al exilio o simplemente interesados. Igualmente, la iniciativa utiliza esas redes sociales para divulgar cada nueva ficha publicada y material añadido en las secciones del proyecto, además de difundir cualquier tema relacionado con el exilio republicano en general: seminarios, conferencias, publicaciones, noticias, etc.

Todas estas opciones comentadas más arriba, junto con los archivos y asociaciones que se aconseja consultar⁴⁰, se exponen al usuario que contacta a través de un estructurado correo electrónico.

Cuando se ofrecen datos y servicios (asesoramiento histórico, publicación de los datos, difusión en la redes sociales), ya sea a personas específicas o a una comunidad, ese mecanismo ayuda a generar nuevo conocimiento a través de ese intercambio recíproco: mayor difusión en todos los sentidos que ayuda a poner en contacto nuevos usuarios con el proyecto, con la posibilidad de crear nuevo contenido en el mismo y no solamente obtener datos de la web de la iniciativa. Al final no solamente se adquieren datos acerca del exilio o exiliados sino que, paralelamente, se va obteniendo información de los propios familiares quienes mayoritariamente contactan y de una comunidad vinculada al mismo. Esas pautas de comportamiento forman parte también de la memoria del exilio y solamente la descubrimos gracias a la Red Internet y a una metodología de trabajo creada y adaptada a la propia dinámica del proyecto.

b. Se busca información acerca del exilio en general

Muchos estudiantes, investigadores y profesores contactan con el proyecto solicitando determinada información, ya sea fuentes del exilio, archivos, referencias bibliográficas, uso de información, etc. Así pues, el proyecto atiende esa demanda creando, ya desde el inicio, una serie de secciones cuyo objetivo es ofrecer un servicio de información a los usuarios que muestren interés en

³⁸ Página Facebook del proyecto e-xiliad@s: <http://www.facebook.com/exiliados.republicanos> [12/mayo/2014].

³⁹ Perfil Twitter de e-xiliad@s: @exiliadas | <https://twitter.com/exiliadas> [12/mayo/2014].

⁴⁰ Actualmente, todo este servicio personalizado se realiza en dos idiomas: español e inglés por ser las que domina el administrador web (Lidia Bocanegra) y especialista en la temática.

el mismo. De esta manera, se ofrece una breve historia del exilio republicano con el objetivo de orientar a aquellos usuarios que desconocen el tema: *1939, el éxodo republicano*⁴¹. Ese apartado viene completado por otra sección que incorpora algunos artículos científicos destinados al exilio de género, por ser uno de los temas menormente tratados dentro de la historiografía del exilio en sí: *Ellas: perfiles de las exiliadas*⁴². Esta historia del exilio viene completada con la inclusión de un mapa interactivo⁴³ en donde se añade el exilio en cifras de forma geolocalizada.

Otras secciones aportan un amplio registro bibliográfico, webgráfico y filmográfico⁴⁴, e incorporan las últimas publicaciones al respecto. Estas secciones, las cuales se van actualizando continuamente, han sido evaluadas muy positivamente por los usuarios. Además, incluyen muchas obras publicadas fuera de España señaladas internacionalmente por los propios usuarios.

El proyecto e-xiliad@s cuenta a su vez con un importante archivo digital puesto a disposición por importantes colaboradores e instituciones, tales como la Biblioteca del Pavelló de la República de la Universitat de Barcelona y el archivo en línea www.Ionerobinson.org⁴⁵.

Para rematar la temática en sí, se incorpora una sección de *Enlaces*⁴⁶ acerca de asociaciones, campos de concentración memorísticos, centros de investigación, proyectos, documentales, revistas, todo relacionado con el exilio republicano.

Todos estos apartados ofrecen información y una visión lo más completa posible del exilio republicano español, respondiendo al objetivo del proyecto: no solamente recibir sino también ofrecer.

c. Protección de los datos

Cualquier proyecto en línea que trate datos personales sensibles, tales como afiliación política, profesión, etc., necesita de un apartado de términos y condiciones que regule el tratamiento y la privacidad de los mismos.

En el caso del proyecto e-xiliad@s, la sección de *Privacidad*⁴⁷ es la que expone el tema de los datos suministrados: de cómo serán tratados por parte del

⁴¹ Breve historia del exilio republicano: <http://exiliadosrepublicanos.info/es/historia-exilio> [12/mayo/2014].

⁴² Historia de género: <http://exiliadosrepublicanos.info/es/mujeres-exilio> [12/mayo/2014].

⁴³ Mapa del exilio republicano español: <http://exiliadosrepublicanos.info/es/mapa> [12/mayo/2014].

⁴⁴ Bibliografía y Webgrafía del exilio: <http://exiliadosrepublicanos.info/es/bibliografia-exilio> [12/mayo/2014]. Filmografía: <http://exiliadosrepublicanos.info/es/filmografia-exilio> [12/mayo/2014].

⁴⁵ Retrato del exilio: galería de imágenes, <http://exiliadosrepublicanos.info/es/galeria-imagenes> [12/mayo/2014].

⁴⁶ Enlaces: <http://exiliadosrepublicanos.info/es/enlaces> [12/mayo/2014].

⁴⁷ Privacidad: <http://exiliadosrepublicanos.info/es/privacidad> [12/mayo/2014].

proyecto y
recogidos o
de los datos
quier respo

El apart
nes general
etc. Por eje
tuito y su v
se reserva
contenidos
y todas las r
por la legis

En relac
diciones cor
tual. El pro
Reconocim
prevé un u
derivadas,
regulación

CONSIDERA

En una e
tas más pote
tiene que ac
instrumento
del estudio
orientado a
bir y estruc

Desde la
ámbito Wel
futuras adq
las metodo
en platafor
una herran
vestigada y
obtener de

⁴⁸ Términos y

⁴⁹ Licencia Cre
[12/mayo/201

proyecto y por parte del propio usuario. En nuestro caso, tratándose de datos recogidos *on-line* el usuario es el único responsable de la veracidad y corrección de los datos personales que suministre, quedando e-xiliad@s exonerada de cualquier responsabilidad al respecto.

El apartado Términos y Condiciones⁴⁸, refiere especialmente a las condiciones generales de utilización de la Web: limitaciones de uso, de responsabilidad, etc. Por ejemplo, se especifica que el acceso a este sitio Web tiene carácter gratuito y su visualización no requiere previa suscripción o registro; el proyecto se reserva el derecho a modificar en cualquier momento, sin previo aviso, los contenidos de este sitio Web; las presentes Condiciones Generales de Utilización y todas las relaciones que se establezcan entre el usuario y e-xiliad@s se regirán por la legislación española, etc.

En relación a la protección de los datos, tanto el apartado *Términos y Condiciones* como el de *Privacidad* contemplan el aspecto de la propiedad intelectual. El proyecto e-xiliad@s ha optado por una licencia *Creative Commons*⁴⁹: Reconocimiento - NoComercial - CompartirIgual (by-nc-sa). Esta Licencia prevé un uso no comercial de la datos originales ni de las posibles obras derivadas, así como la distribución con el reconocimiento de los créditos y la regulación por obras derivadas bajo una licencia con las mismas condiciones.

CONSIDERACIONES FINALES

En una era siempre más digital, la Web se perfila como una de las herramientas más potentes de comunicación e investigación. El ámbito de las humanidades tiene que adaptarse rápidamente, con el objetivo de sacar el mayor partido de un instrumento hasta ahora muy vagamente conocido e infrautilizado. En el caso del estudio del exilio republicano no existe otro proyecto en línea totalmente orientado a la obtención de nuevas fuentes y optimizado técnicamente para recibir y estructurar esa información.

Desde la perspectiva del historiador, una vez se obtiene experiencia en un ámbito Web como el especificado aquí, no cabe duda que las investigaciones futuras adquirirán una forma de *hacer historia* en donde se complementarán las metodologías de trabajo habituales con nuevas formas de investigación en plataforma digital. Desde nuestra experiencia, los beneficios de utilizar una herramienta como la Web 2.0 son múltiples, siendo la información investigada y recuperada muy estimable, y que difícilmente se hubiera podido obtener de otra forma.

⁴⁸ Términos y condiciones: <http://exiliadosrepublicanos.info/es/terminos> [12/mayo/2014].

⁴⁹ Licencia Creative Commons (by-nc-sa): <http://creativecommons.org/licenses/by-nc-sa/3.0/es/> [12/mayo/2014].

El proyecto e-xiliad@s es una iniciativa abierta, con una metodología de trabajo en continuo desarrollo y que se modifica a través de la propia experiencia de la comunidad de usuarios, registrados y no registrados, y que incorpora los medios sociales para ayudar a su difusión a varios niveles. Un dato no publicado, no compartido, es un dato que prácticamente no existe: solamente un proyecto interactivo de ámbito Web, e internacional, con una correcta estructura tecnológica-multilingüe y una correcta difusión de los datos que se obtiene, puede rebasar fronteras obteniendo informaciones muy valiosas del argumento que se trate.

SOB