

AMERIC  
GEWA

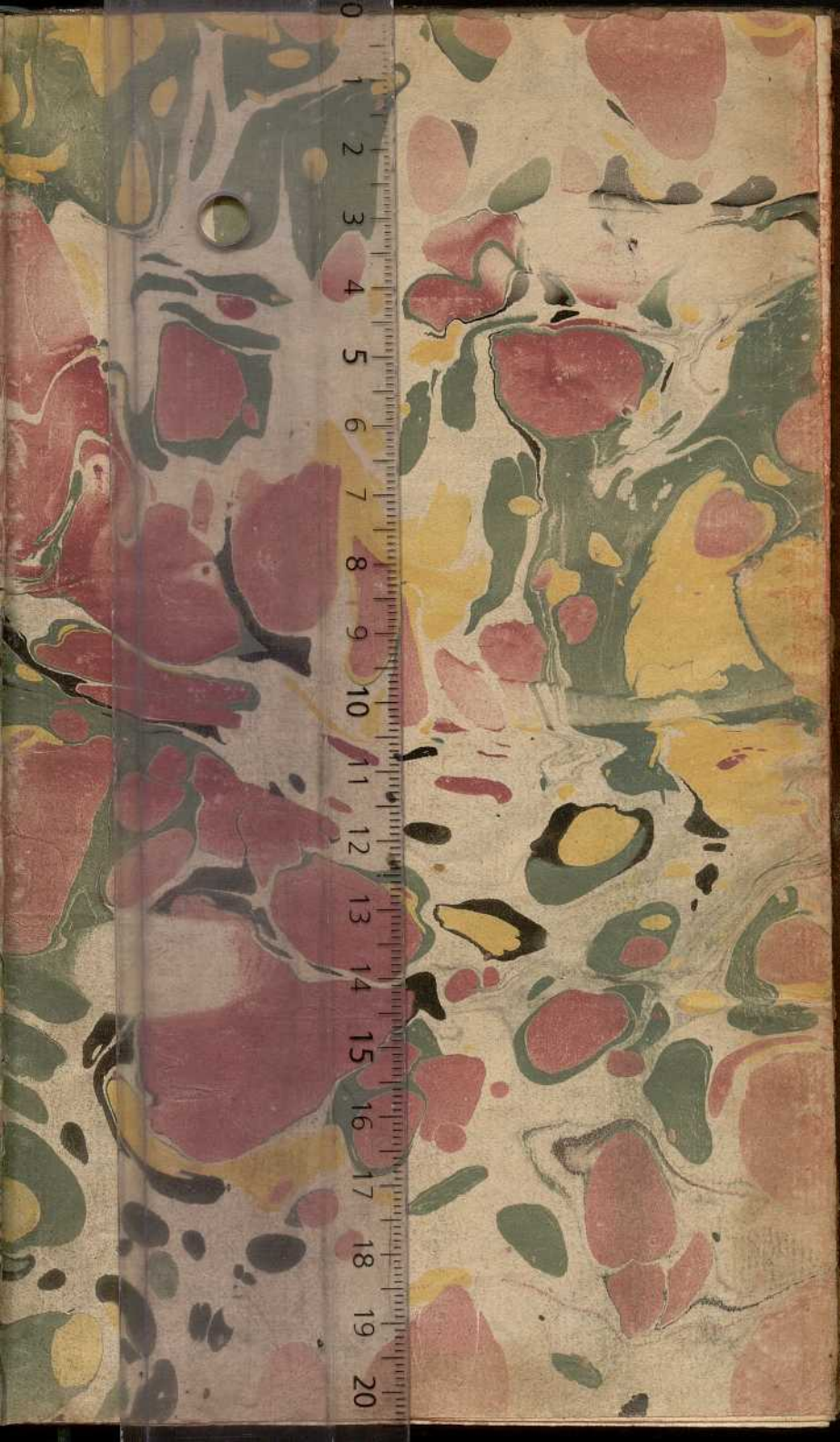
DOM.  
VI

A  
47  
329

















~~8-1-1-IV-VI~~

et-1-3.

9... 1.\*.

---

Vease el tom. 1.



|            |     |        |
|------------|-----|--------|
| BIBLIOTECA |     | GRANAD |
| Título     | A   |        |
| Estado     | 47  |        |
|            | 329 |        |

Amerikanische  
Gewächse

~~X3~~  
S-24

nach  
Linneischer Ordnung.

A-581.9(7+8)  
JAC

Des dritten Hunderts zwote Hälfte.

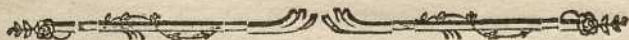
von

Tab. 251. bis 300.



*Boydell's*  
4

17  
1619



Nürnberg,  
auf Kosten der Raspischen Buchhandlung.

1788.





Ständes

1793

und

Ständes

Ständes

und

Ständes

Ständes

und

Ständes

1793

Tab. 251.

**E**pidendrum rigidum. Jacquin.

Epidendrum foliis caulinis oblongis, obtusis, spathis longitudine floris aequantibus. Gen. 1101.

Wächst in Martinique.

Noch so groß, als die Abbildung.

Jacquin Tab. 204.

Tab. 252.

Epidendrum difforme. Jacquin.

Epidendrum foliis caulinis oblongis, floribus terminalibus, aggregatis, nectarii tubo longitudine corollae. Gen. 1101.

a. Die Frucht in natürlicher Größe.

Wächst in Martinique.

Noch so groß, als die Abbildung.

Jacquin Tab. 206.

Tab. 253.

Epidendrum anceps. Jacquin.

Epidendrum foliis caulinis oblongis, spicis laxis, nectarii labio inferiori semitrilobo, caule ancipiti. Gen. 1101.

Wächst in Martinique. Die Hälfte größer, als die Abbildung.

Jacquin Tab. 208.

Tab. 254.

Epidendrum carthaginense. Jacquin.

Epidendrum foliis radicalibus lanceolato-oblongis, acutis, planis, racemo composito. Gen. 1101.

Wächst in Martinique.

Dreymal so groß als die Abbildung.

Jacquin Tab. 214.

Tab. 255.

Epidendrum altissimum. Jacq.

Epidendrum foliis radicalibus ensiformi-oblongis, basi carinatis, superne planis racemo composito. Gen. 1101.

a. Eine Blume in natürlicher Größe.

Wächst in Martinique.

Viermal so groß, als die Abbildung.

Jacquin Tab. 215.

Tab. 256.

Epidendrum tetrapetalum. Jacq.

Epidendrum foliis radicalibus subulatis carinatis, racem simplicis, corolla subtetrapetala. Gen. 1101.

a. Eine Blume in natürlicher Größe.

Wächst in Jamaica und Ferri. Dreymal so groß, als die Abbildung.

Jacquin Tab. 216.





## Tab. 257.

*Epidendrum Cebolleta*. Jacq.  
*Epidendr. folio radicali unico,*  
*subulato, nodo radicato, race-*  
*mo composito.* Gen. 1101.

Wächst in Karthagena.  
 Drey mal so groß als die Ab-  
 bildung.

Jacquin Tab. 217.

## Tab. 258. 259.

*Passiflora quadrangularis*. Lin.

Gen. 110. Spec. 6. p. 48.

Vier eckigte Passionsblume. Lin.

Pflanzens. 4 Th. S. 451.

a. Saamen.

b. Die Frucht. Beide in na-  
 türlicher Größe.

Wächst in den Karibäen.  
 Drey mal so groß als die Ab-  
 bildung.

Jacquin Tab. 218.

## Tab. 260.

*Passiflora laurifolia*. Linn. Gen.

110. Spec. 7. p. 48.

Lorbeerblättrichte Passions-  
 blume. Linne Pflanzens.

4 Th. S. 453.

a. Die Frucht in natürlicher  
 Größe.

Wächst in den Karibäen.  
 Drey mal so groß als die Ab-  
 bildung.

Jacquin Tab. 219.

## Tab. 261.

*Aristolochia petandra*. Linn.

Gen. 1111. Spec. 3. p. 56.

Fünffädige Osterluzey. Linne

Pflanzens. 4 Th. S. 472.

Wächst in Havana. Noch  
 so groß als die Abbildung.

Jacquin Tab. 224.

## Tab 262.

*Aristolochia peltata*. Linn. Gen.

1111. Spec. 4 p. 57.

Schildförmige Osterluzey.

Linne Pflanzensyst. 4 Th.

S. 473.

a. Eine Blume in natürli-  
 cher Größe.

Wächst in Domingo. Drey-  
 mal so groß als die Abbil-  
 dung.

Jacquin Tab. 222.

## Tab. 263. 264.

*Aristolochia maxima*. Linn.

Gen. 1111. Spec. 5. p. 57.

Gröste Osterluzey. Linne

Pflanzensyst. 4 Th. S. 474.

a. Eine Blume.

b. Die Saamentapsel.

c. Saamen, alle drey in na-  
 türlicher Größe.

Wächst in Karthagena.  
 Drey mal so groß, als die Ab-  
 bildung.

Jacquin Tab. 223.

Tab.

## Tab. 265.

*Aristolochia caudata.* Linn. Gen. 1111. Spec. 9. p. 58.

Geschwänzte Osterluzey. Linn. Pflanzensf. 4 Th. S. 477.

- a. Eine Blume.  
b. Die Frucht.  
c. Saame, alle drey in natürlicher Grösse.

Wächst in Domingo.

Drey mal so groß, als die Abbildung.

Jacquin Tab. 221.

## Tab. 266.

*Pistia Stratiotes.* Linn. Gen. 1112. Spec. 1. p. 62.

Fremde Muschelblume. Linn. Pflanzensf. 10 Th. S. 129.

- a. Die Blume.  
b. Die Frucht, beide vergrößert.

Wächst in Kuba und Domingo. Drey mal so groß, als die Abbildung.

Jacquin Tab. 225.

## Tab. 267.

*Helicteres barvensis.* Linn. Gen. 1114. Spec. 1. p. 63.

Barvensischer Schraubenbaum Linné Pflanzensf. 2 Th. S. 252.

- a. Die Frucht in natürlicher Grösse.

Wächst in der Insel Baru. Um die Hälfte grösser, als die Abbildung.

Jacquin Tab. 227.

## Tab. 268.

*Helicteres Iora.* Linn. Gen. 1114. Spec. 2. p. 64.

Ifora. Linné Pflanzensf. 2 Th. S. 254.

- a. Der aufgeschnittene Kelch.  
b. b. Blumenblätter.  
c. Die Frucht.  
d. Eine einzelne Saamenskapsel.  
e. Saamen, alle fünf in natürlicher Grösse.  
f. Die Geschlechtsstelle.  
g. Der Stempel. Beide vergrößert.

Wächst in Jamaika. Drey mal so groß, als die Abbildung.

Jacquin Tab. 226.

## Tab. 269.

*Helicteres carthaginensis.* Linn. Gen. 1114. Spec. 5. p. 65.

Karthaginensischer Schraubenbaum. Linné Pflanzensf. 2 Th. S. 256.

- a. Die Frucht in natürlicher Grösse.

Wächst in Karthagena. Noch so groß, als die Abbildung.

Jacquin Tab. 228.

## Tab. 270.

*Arum seguinum.* Linn. Gen. 1118. Spec. 19. p. 73.

Giftiger Leon. Linné Pflanzensf. 10 Th. S. 147.

Wächst in den Karibäen. Drey mal so groß, als die Abbildung.

Jacquin Tab. 229.





## Tab. 271.

Arum hederaceum. Linn. Gen.  
1118. Spec. 20. p. 73.

Ephenartiger Aron. Linne  
Pflanzens. 10 Th. S. 148.

a. Der Blumenkolben in natü-  
rlicher Größe.

Wächst in Karthagena.  
Noch so groß, als die Abbil-  
dung.

Jacquin Tab. 230.

## Tab. 272.

Pothos acaulis. Linn. Gen.  
1122. Spec. 2. p. 76.

Stammlooser Pothos. Linne  
Pflanzens. 10 Th. S. 156.

Wächst in Martinique.  
Dreymal so groß als die Ab-  
bildung.

Jacquin Tab. 231.

## EX CLASSE XXIIa.

## Tab. 273.

Elaterium carthaginense. Linn.  
Gen. 1128. Spec. 1. p. 91.

Westindischer Springsaame.  
Linne Pflanzensyst. 10 Th.  
S. 162.

a. Die Frucht.

b. Diese aufgesprungen.

c. Saamen, dieser in natür-  
licher Größe.

Wächst in Karthagena.  
Dreymal so groß, als die Ab-  
bildung.

Jacquin Tab. 232.

## Tab. 274.

Anguria trilobata. Linn. Gen.  
1129. Spec. 1. p. 91.

Dreylappichte Angurie. Linne  
Pflanzens. 10 Th. S. 163.

a. Der Kelch aufgeschnitten  
mit einem Kronblatt und  
den Staubfäden, in natür-  
licher Größe.

Wächst in Karthagena.  
Dreymal so groß, als die Ab-  
bildung.

Jacquin Tab. 234.

## Tab. 275.

Anguria pedata. Linn. Gen.  
1129. Spec. 2. p. 92.

Fußförmige Angurie. Linne  
Pflanzens. 10 Th. S. 164.

a. Eine männliche Blume.

b. Eine weibliche Blume.

c. Die Frucht.

Wächst in Domingo. Dreym-  
mal so groß, als die Abbil-  
dung.

Jacquin Tab. 233.

## Tab. 276.

Axyris pentandra. Jacquin.  
Axyris foliis serrato dentatis,  
floribus masculis pentandris.  
Gen. 1138.

a. Die Frucht.

b. Ein Fach der Kapsel von  
innen.

c. Saam

c. Saamen, in natürlicher  
Größe.

d. Frucht, und

e. Saamen, vergrößert.

Wächst in Kuba.

Jacquin Tab. 235.

Tab. 277.

*Dalechampia scandens*. Linn.  
Gen. 1179. Spec. t. p. 181.

Kletternde Dalechampe. Linne  
Pflanzens. 10 Th. S. 223.

a. Die Blume mit den Ge-  
schlechtstheilen von aussen.

b. Eben diese von innen.

c. Die Frucht, alle drey in  
natürlicher Größe.

Wächst in Domingo.

Dreymal so groß, als die Ab-  
bildung.

Jacquin Tab. 239.

Tab. 278.

*Acalypha villosa*. Jacquin.

*Acalypha involucris femineis*  
dentatis villosissimis, foliis  
ovatis acuminatis petiolo lon-  
goribus. Gen. 1180.

Wächst in Karthagena.

Dreymal so groß als die Ab-  
bildung.

Jacquin Tab. 240.

Tab. 279.

*Acalypha corensis*. Jacquin.

*Acalypha involucris femineis*  
triphyllis, foliis lanceolatis.  
Gen. 1180.

Wächst in Domingo,  
Martinique und Venezuela.  
Noch so groß, als die Abbil-  
dung.

Jacquin Tab. 241.

Tab. 280.

*Croton balsamiferum*. Linn.  
Gen. 1181. Sp. 13. p. 187.

Balsam Croton. Linne Pflanz-  
zensyst. 4 Th. S. 524.

Wächst in Curacao und  
Martinique. Dreymal so groß  
als die Abbildung.

Jacquin Tab. 242.

Tab. 281.

*Croton polygamum*. Jacquin.  
*Croton foliis lanceolato ferratis*,  
pilis decompositis raris  
obtusis. Gen. 1181.

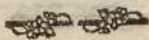
a. Ein Theil eines blätterich-  
ten Zweiges, in natürlicher  
Größe.

Wächst in Karthagena.  
Nicht viel grösser als die Ab-  
bildung.

Jacquin Tab. 243.

Tab.





## Tab. 282.

*Jatropha lanipha*. Linn. Gen.  
1183. Spec. 6. p. 193.

*Janipha*. Linne Pflanzenst.  
4 Th. S. 539.

a. Das Honigbehältniß der  
männlichen Blüthe mit eis-  
nem Staubfaden.

b. Die Frucht.

c. Ein Dritttheil der dreysä-  
cherigen Saamentkapsel.

d. Eine Klappe der Kapsel.

Wächst in Karthagena.  
Dreymal so groß, als die Ab-  
bildung.

Jacquin Tab. 244.

## Tab. 283.

*Hippomane Mancinella*. Linn.  
Gen. 1186. Spec. 1. p. 195.

Gemeiner Manchinella-  
baum. Linne Pflanzenst. 2 Th.  
S. 384.

a. Die abgefallene zeitige  
Frucht.

Wächst in den Karibäen.  
Jacquin Tab. 238.

## Tab. 284.

*Hippomane biglandulosa*. Linn.  
Gen. 1186. Spec. 2. p. 196.

*Sapium aucuparium*. Jacq.  
Zweydrüschter Manchinella-  
baum. Linne Pflanzenst.  
2 Th. S. 390.

a. Der Kelch der weiblichen  
Blüthe.

b. Die weibliche Blüthe.

c. Die männliche Blüthe.

d. Der Staubfaden.

e. Die Frucht.

f. Saamen Alle in natürli-  
cher Größe.

Wächst in Karthagena.  
Noch so groß als die Abbil-  
dung.

Jacquin Tab. 237.

## Tab. 285.

*Momordica Charantia*. Linn.  
Gen. 1191. Spec. 2. p. 200.

Gurkenartiger Balsamapfel.  
Linne Pflanzenst. 10 Th.  
S. 231.

Männliche Blume.

a. Die fünfstheilige Blumen-  
decke von oben und unten.

b. Die fünfstheilige Krone.

c. Die Staubfäden.

d. Die Seite mit zweyspaltri-  
gen Staubbeutel.

e. Die Seite mit einem zwey-  
spaltigen und einem ein-  
fachen Staubbeutel.

Weibliche Blume.

f. Die Blumendecke, oben.  
Mit dem Stempel.

g. Eben diese vergrößert.

h. Eben diese mit den drey  
unfruchtbaren Trägern.

i. Der



- i. Der Griffel, und die drey bucklichten Narben.
- k. Die Frucht,
- l. Diese durchgeschnitten.
- m. Der Saame mit dem Mark.
- n. Saamen von beiden Seiten.

Wächst in Indien.

Miller illustr. Tab. 83.

---

Tab. 286.

Chayota edulis Jacqu.

- a. Die männliche Blüthe.
- b. Die weibliche Blüthe, beyde in natürlicher Grösse.
- c. Die Frucht.
- d. Ein Blatt, beyde sind noch so groß in der Natur.

Wächst in Kuba.

Jacquin Tab. 245.

---

Ex Classe XXII da.

Tab. 287.

Caturus ramiflorus. Linn. Gen. 1206. Spec. 2. p. 239.

Aufblühender Caturus. Linne Pflanzensf. 4 Th. S. 575.

Wächst in Martinique. Noch so groß, als die Abbildung.

Jacquin Tab. 236.

Tab. 288:

Batis maritima. Lin Gen. 1208. Spec. 1. p. 240.

Seestrands Batis. Linne Pflanzensf. 4 Th. S. 577.

a. Ein Zweig, mit weiblichen Blüthen.

b. Männliche Blüthe. Wächst in den Karibäen.

Jacquin Tab. 246.

---

Tab. 289. 290.

Carica pspaya. Linn. Gen. 1232. Spec. 1. p. 267.

Der gemeine Papanabaum. Linne Pflanzensf. 2 Th. S. 454.

Männliche Blume.

Tab. 289.

a. Der fünftheilige Kelch.

b. Dieser von oben.

c. Die Krone mit fünftheiliger Mündung.

d. Diese geöffnet, mit den zehn Staubfäden.

e. Ein Blatt: sind sechs bis achtmal größer in der Natur.

f. Die Ansicht des ganzen Baums, dieser war neun Fuß hoch, und unten vier Zoll dick.

Nach der Natur.

M

Weib,





## Weibliche Pflanze.

## Tab. 290.

- a. Eine Zwitterblume, die aber sehr selten sind.  
 b. Die weibliche Blüthe.  
 c. Der sehr kleine Kelch.  
 d. Der Fruchtknoten durchgeschnitten.  
 e. Die Frucht, mit dem Saamen, durchgeschnitten.  
 f. Saamen, in seine weisse Haut noch eingeschlossen.  
 Wächst in Indien.  
 Trew Tab. 7.

## EX CLASSE XXIIIa.

## Tab. 291.

- Clusia alba. Linn. Gen. 1263.  
 Spec. 2. p. 328.  
 Weisse Clusie. Linne Pflanzensyst. 2 Th. S. 287.  
 Wächst in Martinique.  
 Dreymal so groß, als die Abbildung.  
 Jacquin Tab. 250.

## Tab. 292.

- Clusia flava. Linn. Gen. 1263.  
 Spec. 3. p. 328.  
 Gelbe Clusie. Linne Pflanzensyst. 2 Th. S. 488.  
 Wächst in Jamaica und Ferri. Um die Hälfte grösser, als die Abbildung.  
 Jacquin Tab. 251.

## Tab. 293. 294.

Mimosa fagifolia. Linn. Gen. 1271. Spec. 2. p. 338.  
 Buchenblättrige Sinnpflanze.  
 Linne Pflanzensyst. 4 Th. S. 656.

- a. Die Frucht in natürlicher Grösse.

Wächst in Martinique.  
 Noch so groß, als die Abbildung.

Jacquin Tab. 247.

## EX CLASSE XXIVta.

## Tab. 295.

- Lycopodium dichotomum. Jacquin.  
 Lycopodium foliis quinquepartitis linearibus acuminatis, integerrimis, caule dichotomo, floribus axillaribus.  
 Gen. 1302.

Wächst in Martinique.  
 Dreymal so groß als die Abbildung.  
 Jacquin Tab. 252.

## EX CLASSE PALMARVM.

## Tab. 296.

- Cocos Guineensis Linn. Gen. 1338. Spec. 2. p. 634.  
 Guineische Kokospalme. Linne Pflanzensyst. 1 Th. S. 112.  
 a. Die Steinfrucht.  
 b. Die



b. Die Ruß.

c. Der Kern.

d. Ein Blatt.

Wächst in Karthagena.

Jacquin Tab. 256.

Tab. 297.

*Cocos aculeatus*. Jacq.

*Cocos trunco foliisque aculeatis*. Gen. 1338.

a. Die Frucht.

Wächst in Martinique.

Jacquin Tab. 254.

Tab. 298.

*Elais Guineensis*. Linn. Gen. 1340. Spec. 1. p. 635.

Guineische Oelpalme. Linne Pflanzenf. 1 Th. S. 133.

a. Die Frucht.

b. Die Ruß.

Wächst in Martinique.

Jacquin Tab. 257.

Tab. 299.

*Areca oleracea* Linn. Gen. 1341. Spec. 2. p. 636.

Kohltragende Arekapalme.

Linne Pflanzenf. 1 Th.

S. 154.

a. Die Steinfrucht.

b. Die Ruß.

c. Der Kern.

d. Dieser durchgeschnitten.

Wächst in den Karibäen.

Jacquin Tab. 255.

Tab. 300.

*Gyrocarpus americanus*. Jacq.

a. Ein Blatt.

b. Die Frucht.

c. Der Saame.

d. Dieser durchgeschnitten.

Wächst in Karthagena.

Die Blüthe dieses Baums hat Herr Jacquin nicht gesehen, und konnte daher die Klasse nicht bestimmen.

Jacquin Tab. 258.



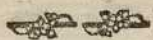




# INDEX.

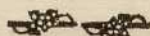
|                           |            |                       |          |
|---------------------------|------------|-----------------------|----------|
| <b>A</b> calypha corenfis | Tab. 279   | Avicennia tomentosa   | Tab. 205 |
| — — villosa               | - 278      | Axyris pentandra      | - 276    |
| Achras mammosa            | - 114      | Ballota suaveolens    | - 191    |
| — — sapota                | - 115      | Barleria hirsuta      | - 202    |
| Amaryllis atamasco        | - 111      | Batis maritima        | - 288    |
| — — bella donna           | - 112      | Besleria cristata     | - 194    |
| Amyris sylvatica          | - 125      | Bignonia paniculata   | - 195    |
| Anchusa italica           | - 22       | — — stans             | - 196    |
| Anguria pedata            | - 275      | Bombax pentandrum     | 215. 216 |
| — — trilobata             | - 274      | Brownea coccinea      | - 213    |
| Annona muricata           | - 187      | Bursera gummifera     | - 116    |
| — — squamosa              | - 188. 189 | Cactus flagelliformis | - 154    |
| Aquartia aculeata         | - 16       | Callisia repens       | - 13     |
| Aquilegia canadensis      | - 184      | Calophyllum Calaba    | - 177    |
| Aralia arborea            | - 97       | Cameraria latifolia   | - 82     |
| Arctotis acaulis          | - 237      | Canna indica          | - 1      |
| Areca oleracea            | - 299      | Capparis Breynia      | - 167    |
| Aristolochia caudata      | - 265      | — — cynophallophora   | 163      |
| — — maxima                | 263. 264   | — — eustachiana       | - 169    |
| — — peltata               | - 262      | — — ferruginea        | - 162    |
| — — pentandra             | 261        | — — frondosa          | - 161    |
| Artemisia chinensis       | - 231      | — — hastata           | - 168    |
| Arum hederaceum           | - 271      | — — jamaicensis       | - 171    |
| — Seguinum                | - 270      | — — linearis          | - 166    |
| Asclepias gigantea        | - 93       | — — nemorosa          | - 173    |
| Aster tenuifolius         | - 233      | — — pulcherrima       | 164. 165 |
| Atropa physaloides        | - 44       | — — tenuiflora        | - 172    |

Capparis



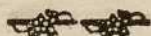
|                         |            |                           |       |
|-------------------------|------------|---------------------------|-------|
| Capparis verrucosa      | Tab. 170   | Convolvulus martinicensis | T. 24 |
| Capraria biflora        | - 200      | Corchorus hirsutus        | - 181 |
| Carica papaya           | - 289. 290 | Cordia Sebestena          | - 53  |
| Cassya baccifera        | - 134      | Craniolaria annua         | - 193 |
| — — filiformis          | - 133      | Craffula coccinea         | - 98  |
| Caturus ramiflorus      | - 287      | Crescentia Cujete         | - 198 |
| Cerbera Theuetia        | - 68       | Crinum zeylanicum         | - 110 |
| Chayota edulis          | - 286      | Croton balsamiferum       | - 280 |
| Chiococca racemosa      | - 36       | — — polygamum             | - 281 |
| Chomelia spinosa        | - 21       | Cyanchum altissimum       | - 89  |
| Chrysobalanus Icaco     | - 157      | — — clausum               | - 92  |
| Chrysophyllum argenteum | 60         | — — filiforme             | - 91  |
| — — — Cainito           | 57. 58     | — — longiflorum           | - 90  |
| — — — glabrum           | 59         | — — maritimum             | - 87  |
| — — — microphyllum      | 61         | — — planiflorum           | - 85  |
| Cinchona caribaea       | - 33       | — — racemosum             | - 86  |
| Cissus ficoides         | - 17       | — — undulatum             | - 88  |
| Cleome procumbens       | - 209      | Cytharexylum cinereum     | 197   |
| Clusia alba             | - 291      | Dalechampia scandens      | - 277 |
| — — flava               | - 292      | Datura Tatula             | - 43  |
| Coccoloba diversifolia  | - 132      | Dolichos altissimus       | - 223 |
| — — excoriata           | - 128      | — — ruber                 | - 225 |
| — — flavescens          | - 131      | — — urens                 | - 224 |
| — — obtusifolia         | - 130      | Duranta Ellisia           | - 203 |
| — — punctata            | - 129      | Echites agglutinata       | - 74  |
| — — uvifera             | - 127      | — — biflora               | - 71  |
| Coccus aculeatus        | - 297      | — — corymbosa             | - 78  |
| — — guineensis          | - 296      | — — quinquangularis       | 72    |
| Coffea occidentalis     | - 35       | — — repens                | - 80  |
| Columnnea scandens      | - 206      | — — spicata               | - 79  |
| Conocarpus erecta       | - 39       | — — suberecta             | - 73  |
| — — racemosa            | - 40       | — — torulosa              | - 75  |





|                         |         |                         |       |
|-------------------------|---------|-------------------------|-------|
| Echites trifida         | Tab. 77 | Gentiana aphylla        | - 96  |
| — — umbellata           | - 76    | Geranium odoratissimum  | 211   |
| Eclipta punctata        | - 235   | — — peltatum            | - 210 |
| Ehretia Bourreria       | - 54    | — — triste              | - 212 |
| Elais guineensis        | - 298   | Ginora americana        | - 151 |
| Elaterium carthaginense | 273     | Gnaphalium orientale    | - 232 |
| Epidendrum altissimum   | 255     | Gyrocarpus americanus   | 300   |
| — — anceps              | - 253   | Haemanthus puniceus     | - 105 |
| — — carthaginense       | 254     | Hamemelia patens        | - 37  |
| — — cebolleta           | - 257   | Hedyotis americana      | - 14  |
| — — ciliare             | - 244   | Heisteria coccinea      | - 139 |
| — — coccineum           | 241     | Helicteres barvensis    | - 267 |
| — — difforme            | - 252   | — — carthaginensis      | 269   |
| — — globosum            | - 250   | — — ifora               | - 268 |
| — — lineare             | - 243   | Hibiscus spinifex       | - 219 |
| — — nocturnum           | 245     | Hillia parasitica       | - 120 |
| — — nodosum             | - 246   | Hippomane biglandulosa  | 284   |
| — — ophioglossoides     | 247     | — — Mancinella          | - 283 |
| — — ramosum             | - 249   | Hirtella americana      | - 64  |
| — — rigidum             | - 251   | Hypocratea volubilis    | - 11  |
| — — ruscifolium         | 248     | Iacquinia armillaris    | - 49  |
| — — secundum            | - 242   | — — linearis            | - 51  |
| — — tetrapetalum        | 256     | — — ruscifolia          | - 50  |
| Erythroxyllum areolatum | 143     | Iatropa janipha         | - 282 |
| — — havanense           | 144     | Illecebrum ficoideum    | - 66  |
| Eugenia pseudo-psidium  | 156     | Ipomea carnea           | - 26  |
| Euphorbia graminea      | - 153   | — — coccinea            | - 25  |
| — — tithymaloides       | 152     | — — filiformis          | - 28  |
| Fagara tragodes         | - 18    | — — repanda             | - 27  |
| Galega caribaea         | - 227   | Iris martinicensis      | - 12  |
| — — littoralis          | - 226   | Iustitia carthaginensis | - 5   |
| Gardenia florida        | - 69    | — — eustachiana         | - 7   |

Iustitia



|                                |            |                               |          |
|--------------------------------|------------|-------------------------------|----------|
| <i>Iusticia martinicensis</i>  | Tab. 8     | <i>Nerium Oleander</i>        | Tab. 70  |
| — — <i>pectoralis</i>          | - 6        | <i>Nissolia fruticosa</i>     | - 222    |
| — — <i>sessilis</i>            | - 4        | <i>Oenothera octovavis</i>    | - 123    |
| — — <i>spinosa</i>             | - 3        | <i>Pancratium amboinense</i>  | 107      |
| <i>Ixora alternifolia</i>      | - 15       | — — <i>declinatum</i>         | - 109    |
| <i>Kleinia ruderalis</i>       | - 240      | — — <i>illyricum</i>          | - 106    |
| <i>Laetia apetala</i>          | - 178      | — — <i>littorale</i>          | - 108    |
| <i>Lecythis minor</i>          | - 179. 180 | <i>Parkinsonia aculeata</i>   | - 135    |
| <i>Lippia hemisphaerica</i>    | - 201      | <i>Passiflora laurifolia</i>  | - 260    |
| <i>Lobelia cardinalis</i>      | - 239      | — — <i>quadrangularis</i>     | 253. 259 |
| — — <i>longiflora</i>          | - 238      | <i>Pectis punctata</i>        | - 234    |
| <i>Loranthus americanus</i>    | - 118      | <i>Pentapetes phoenicea</i>   | - 214    |
| — — <i>spicatus</i>            | - 119      | <i>Peplis tetrandra</i>       | - 121    |
| — — <i>uniflorus</i>           | - 117      | <i>Petiveria octandra</i>     | - 122    |
| <i>Lycopodium dichotomum</i>   | 295        | <i>Petraea volubilis</i>      | - 199    |
| <i>Magnolia grandiflora</i>    | 185. 186   | <i>Pistia stratiotes</i>      | - 266    |
| <i>Mammea americana</i>        | - 176      | <i>Plumbago scandens</i>      | - 23     |
| <i>Maregrafia umbellata</i>    | - 160      | <i>Plumeria alba</i>          | - 81     |
| <i>Melastoma discolor</i>      | - 140      | <i>Poeonia tenuifolia</i>     | 182. 183 |
| <i>Melianthus major</i>        | - 207      | <i>Poinciana pulcherrima</i>  | - 136    |
| <i>Melicocca bijuga</i>        | - 124      | <i>Polymnia Wedelia</i>       | - 236    |
| <i>Mesembryanthemum nocti-</i> |            | <i>Portlandia grandiflora</i> | - 31     |
| <i>florum</i>                  | - 159      | — — <i>hexandra</i>           | - 32     |
| <i>Mimosa fagifolia</i>        | 293. 294   | <i>Portulaca patens</i>       | - 150    |
| <i>Momordica charantia</i>     | - 285      | — — <i>triangularis</i>       | - 149    |
| <i>Morinda muscosa</i>         | - 38       | <i>Pothos acaulis</i>         | - 272    |
| <i>Morisonia americana</i>     | - 220      | <i>Psidium pyriferum</i>      | - 155    |
| <i>Muntingia calabura</i>      | - 174      | <i>Psychotria herbacea</i>    | - 34     |
| <i>Mussaenda formosa</i>       | - 41       | <i>Rauwolfia tomentosa</i>    | - 67     |
| — — <i>spinosa</i>             | - 42       | <i>Rhamnus colubrinus</i>     | - 63     |
| <i>Myginda uragoga</i>         | - 20       | — — <i>cubensis</i>           | - 62     |
| <i>Myrospermum frutescens</i>  | 146        | <i>Rivina octandra</i>        | - 19     |





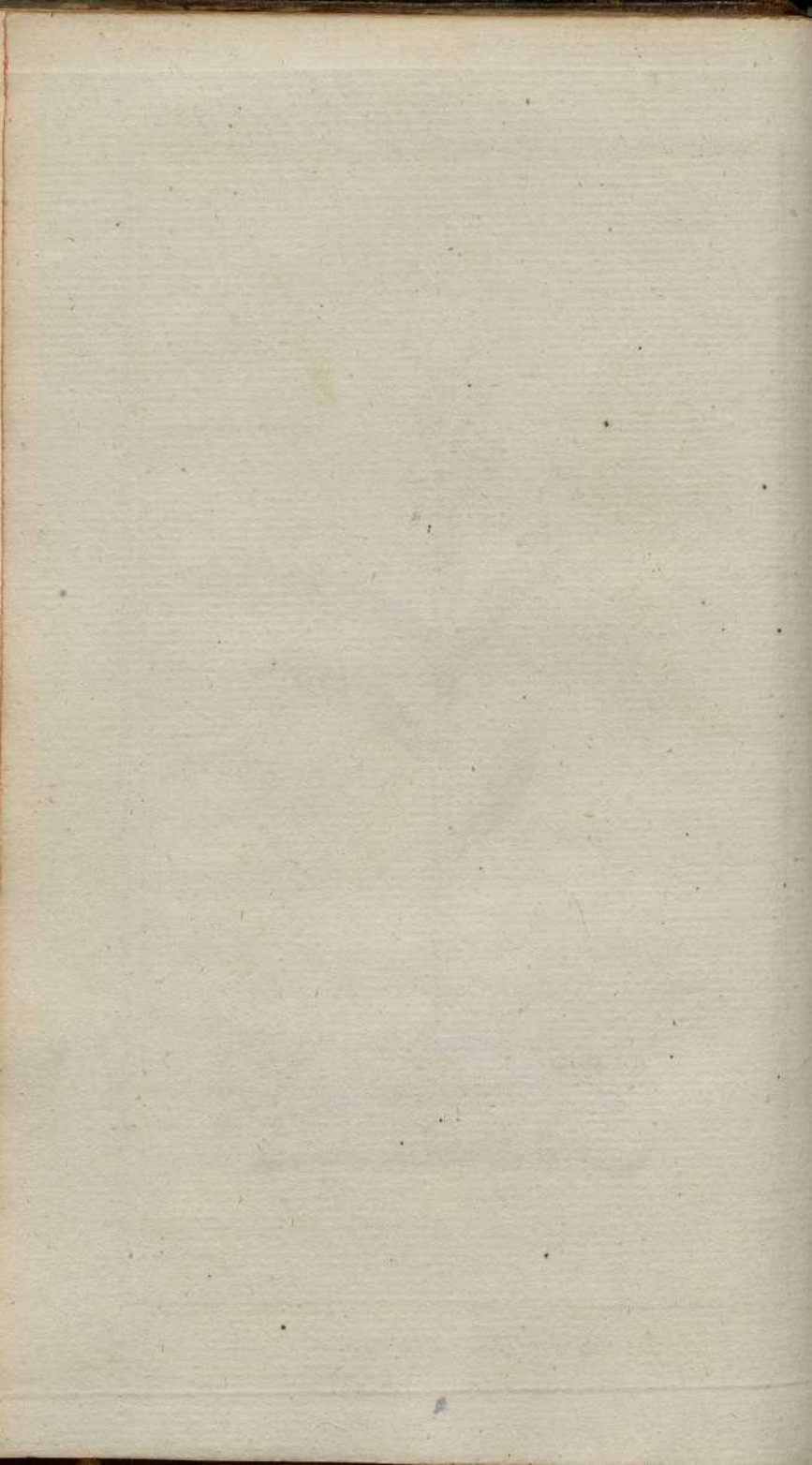
|                         |         |                            |         |
|-------------------------|---------|----------------------------|---------|
| Rondeletia obovata      | Tab. 29 | Stapelia variegata         | Tab. 94 |
| — — trifoliata          | - 30    | Tabernaemontana citrifolia | 83      |
| Ruffelia farmentosa     | - 208   | — — — grandiflora          | 84      |
| Ruyfchia clusiaefolia   | - 100   | Teucrium cubense           | - 190   |
| Samyda nitida           | - 142   | Theobroma augusta          | - 228   |
| — — parviflora          | - 141   | Tillandsia lingulata       | - 101   |
| Sarracenia flava        | - 175   | — — polystachia            | - 103   |
| Sauvagesia erecta       | - 65    | — — tenuifolia             | - 102   |
| Scaevola lobelia        | - 52    | Tradescantia geniculata    | 104     |
| Scutellaria havanensis  | - 192   | Trichilia trifoliata       | - 137   |
| Securidaca volubilis    | - 221   | Triumfetta bartramia       | - 147   |
| Sesuvium portulacastrum | 158     | — — semitriloba            | - 148   |
| Sida cristata           | - 218   | Utricularia alpina         | - 9     |
| — triquetra             | - 217   | Varronia bullata           | - 55    |
| Solanum havanense       | - 45    | — — martinicensis          | - 56    |
| — — infanum             | - 47    | Verbena lappulacea         | - 10    |
| — — racemosum           | - 46    | Veronica virginica         | - 2     |
| — — triste              | - 48    | Viscoides pendulum         | - 99    |
| Spilanthus brasiliensis | - 230   | Volkameria aculeata        | - 204   |
| — — urens               | - 229   | Ximenia americana          | - 126   |
| Spondias myrobalanus    | 145     | Yucca filamentosa          | - 113   |
| Stapelia hirsuta        | - 95    | Zygophyllum arboreum       | 138     |





*Epidendrum rigidum*. J.

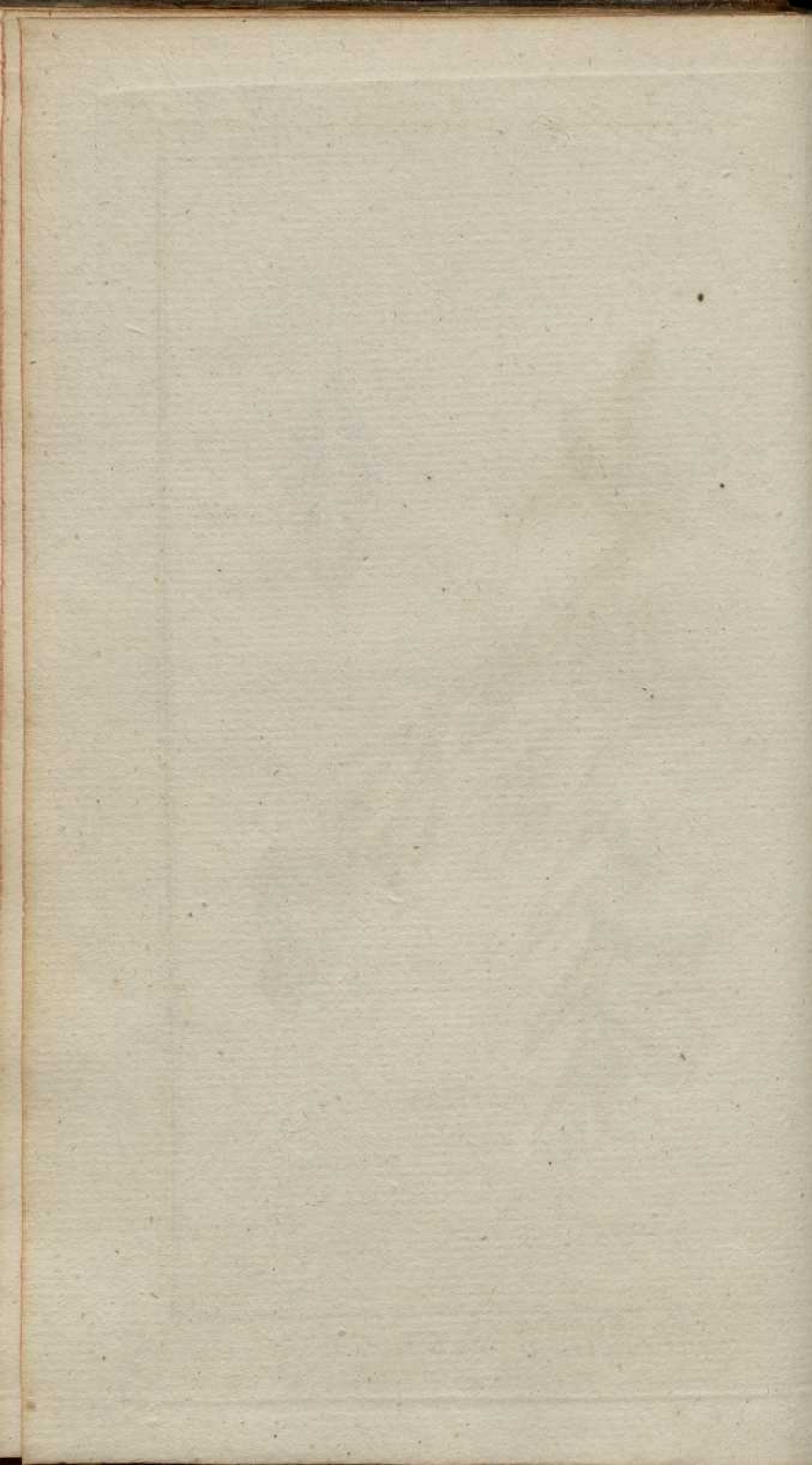






*Epidendrum difforme. J.*

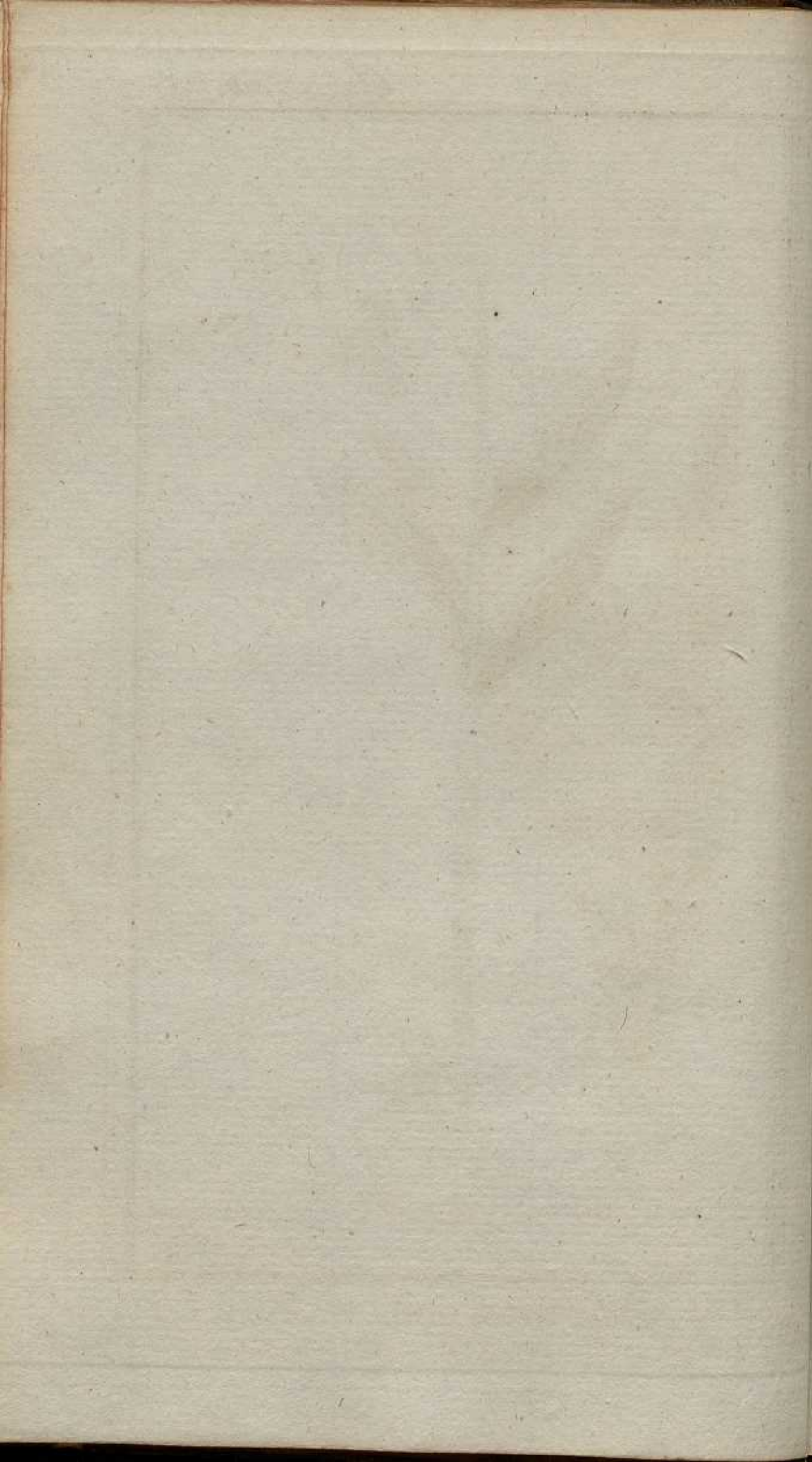






*Epidendrum anceps*. J.

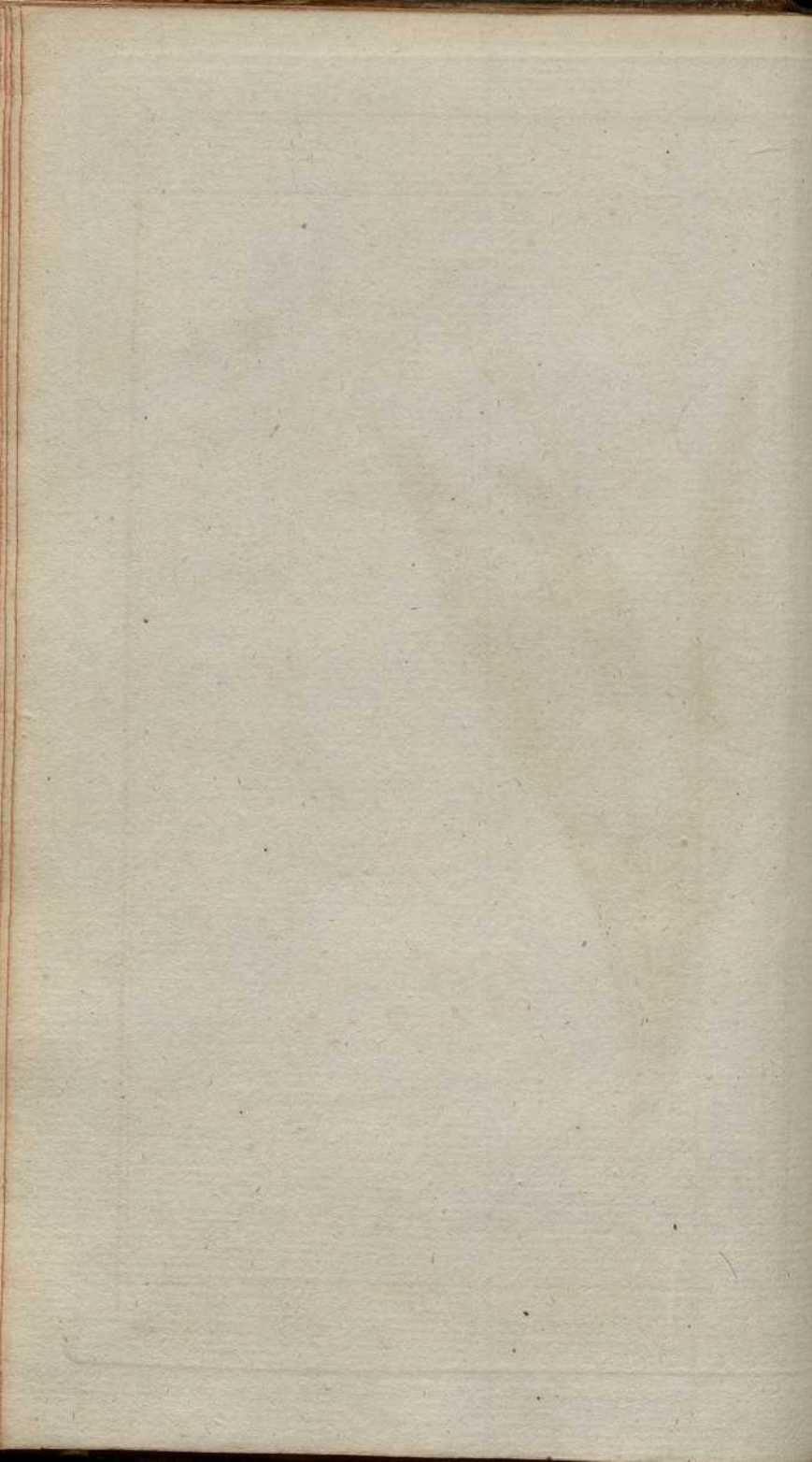






*Epidendrum carthaginense*. J.

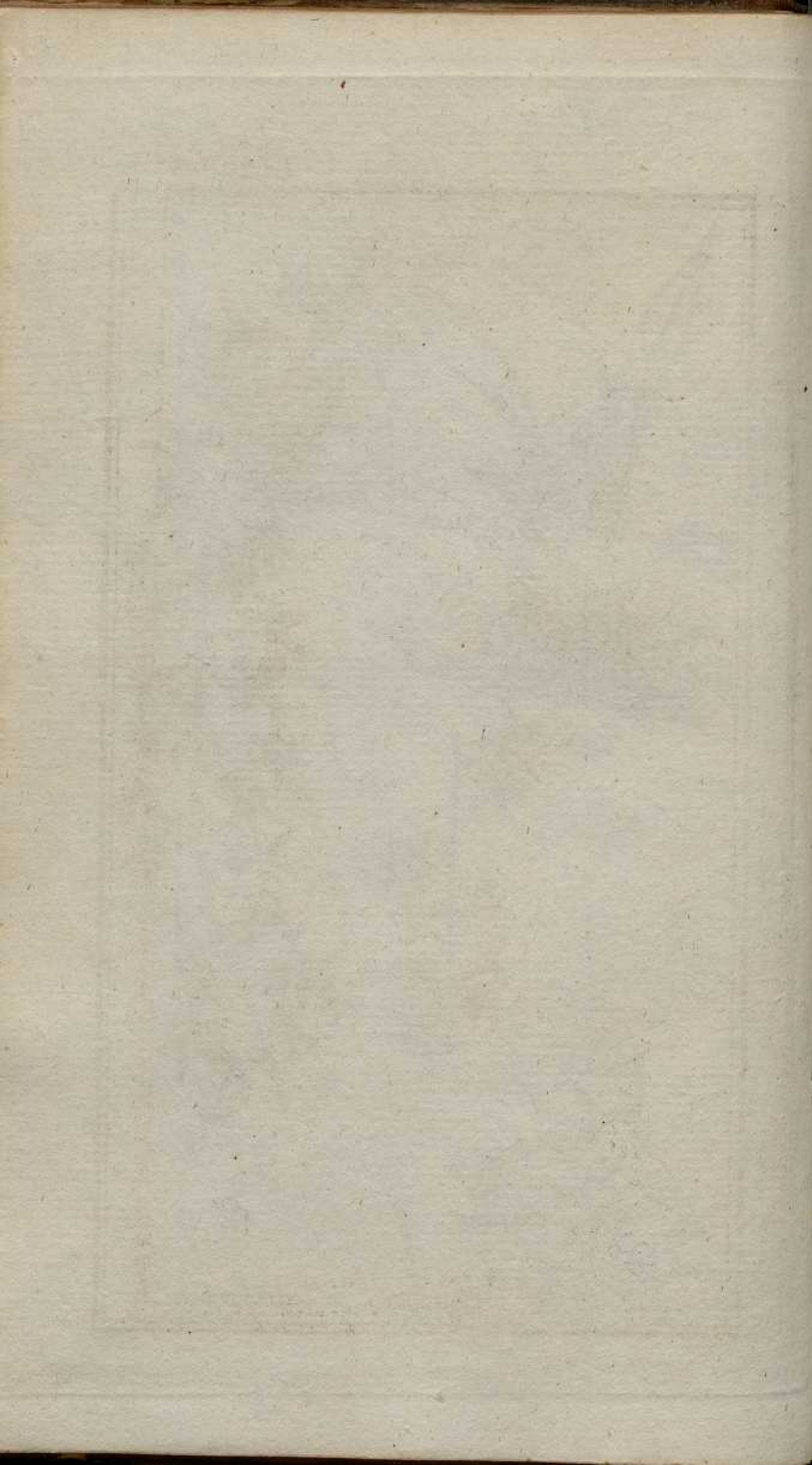






*Epidendrum altissimum*. J.

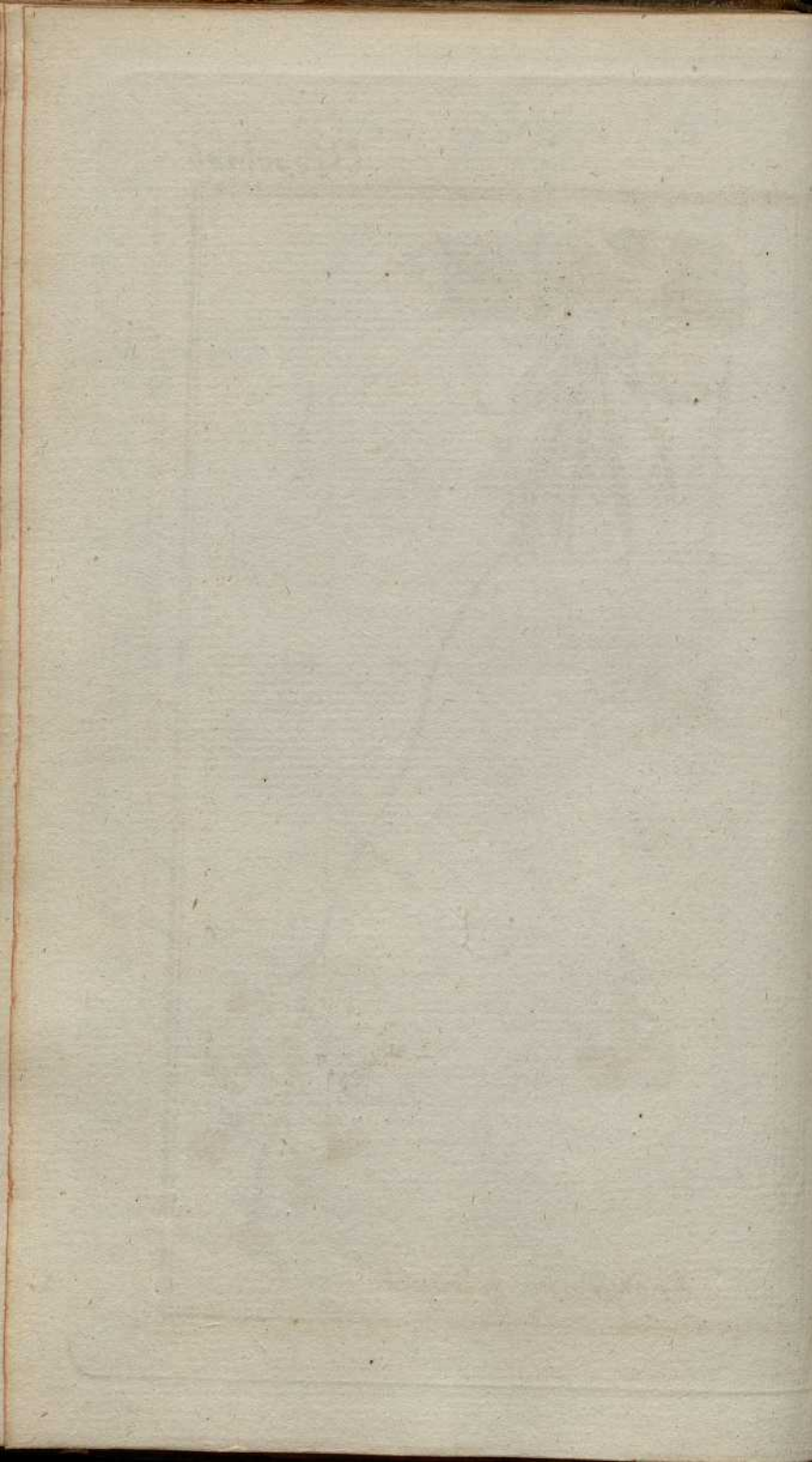






*Epidendrum tetrapetalum.* f.







*Epidendrum cebolleta. J.*







*Passiflora quadrangularis* L.

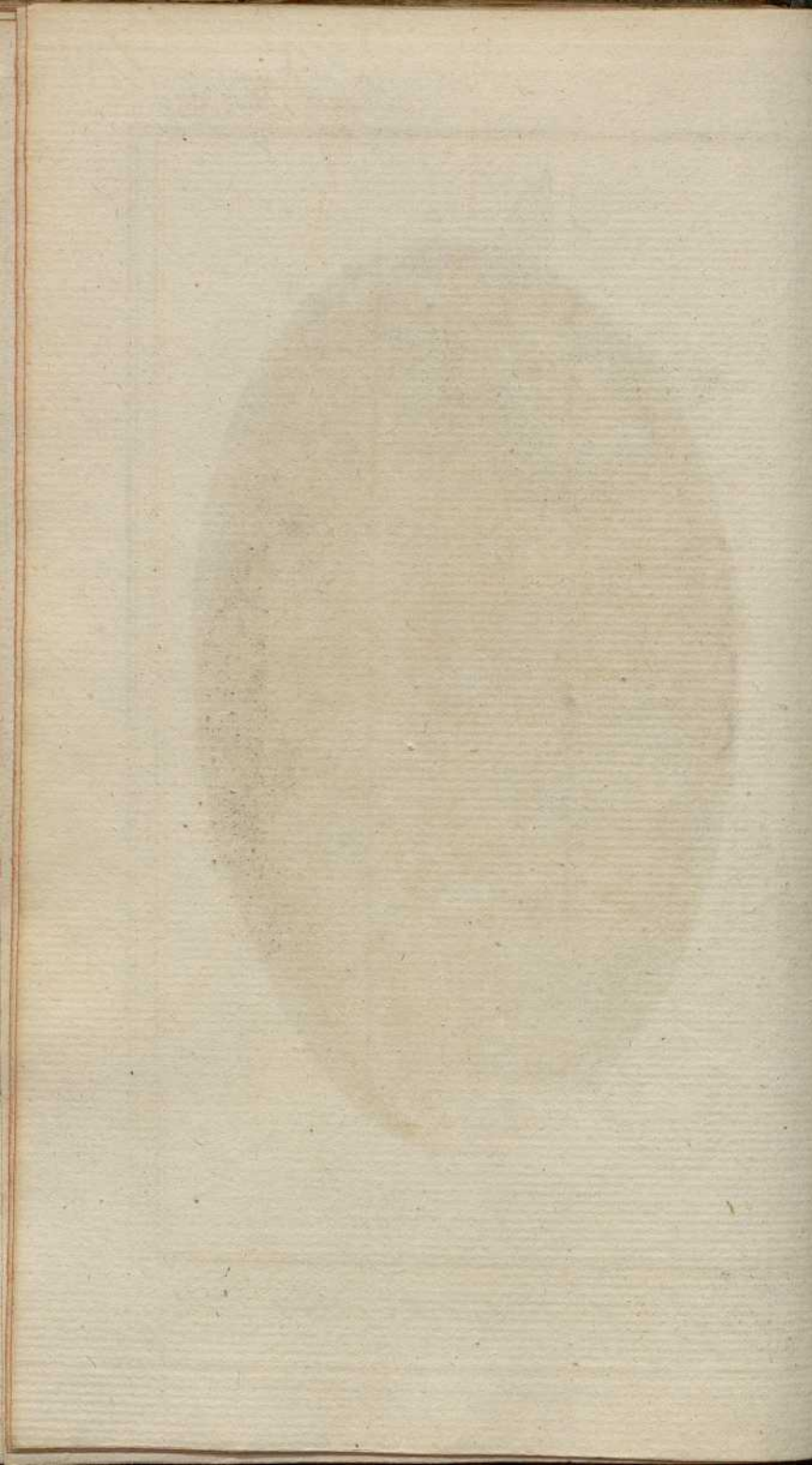




b.



*Passiflora quadrangularis*. L.





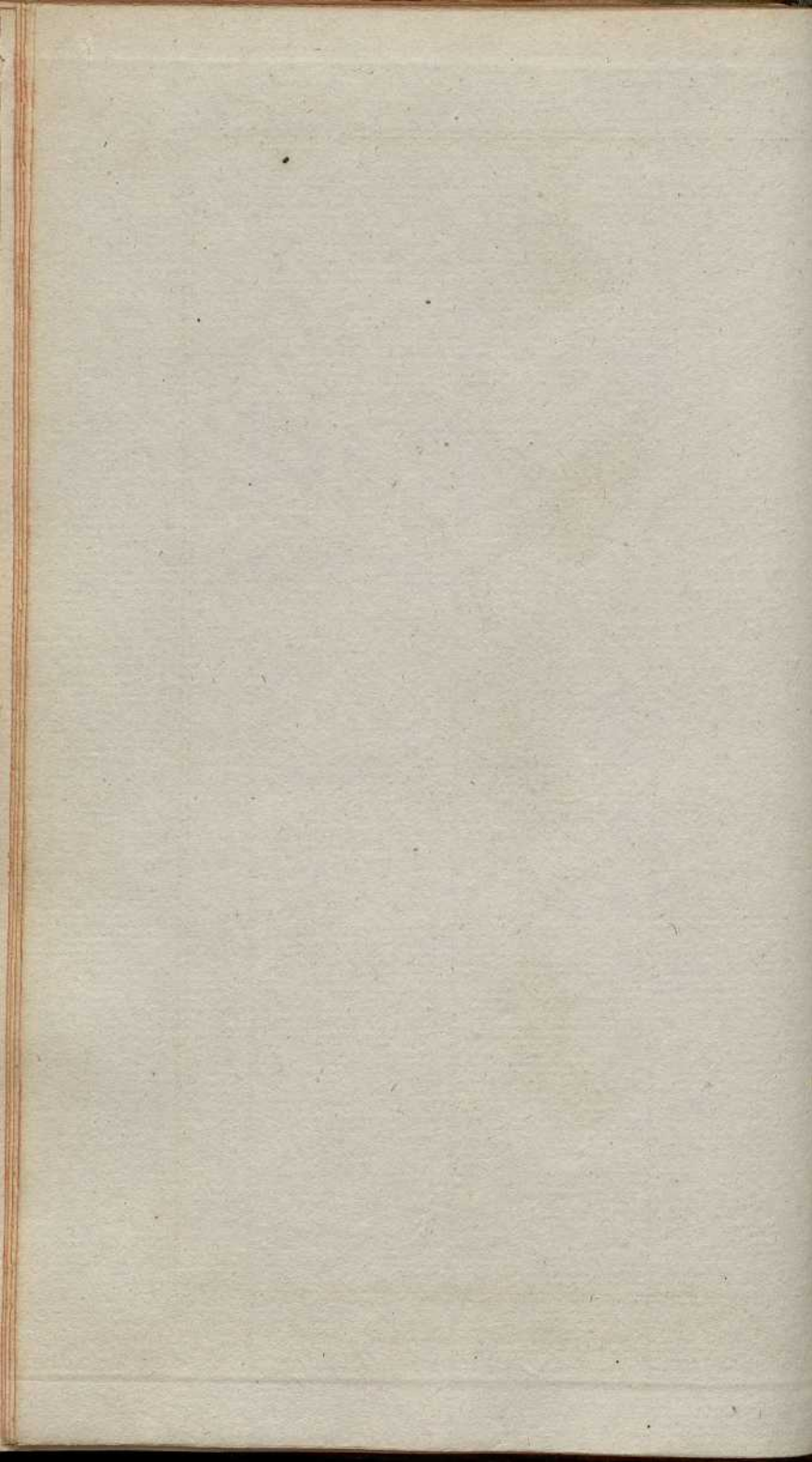
*Passiflora laurifolia*. L.







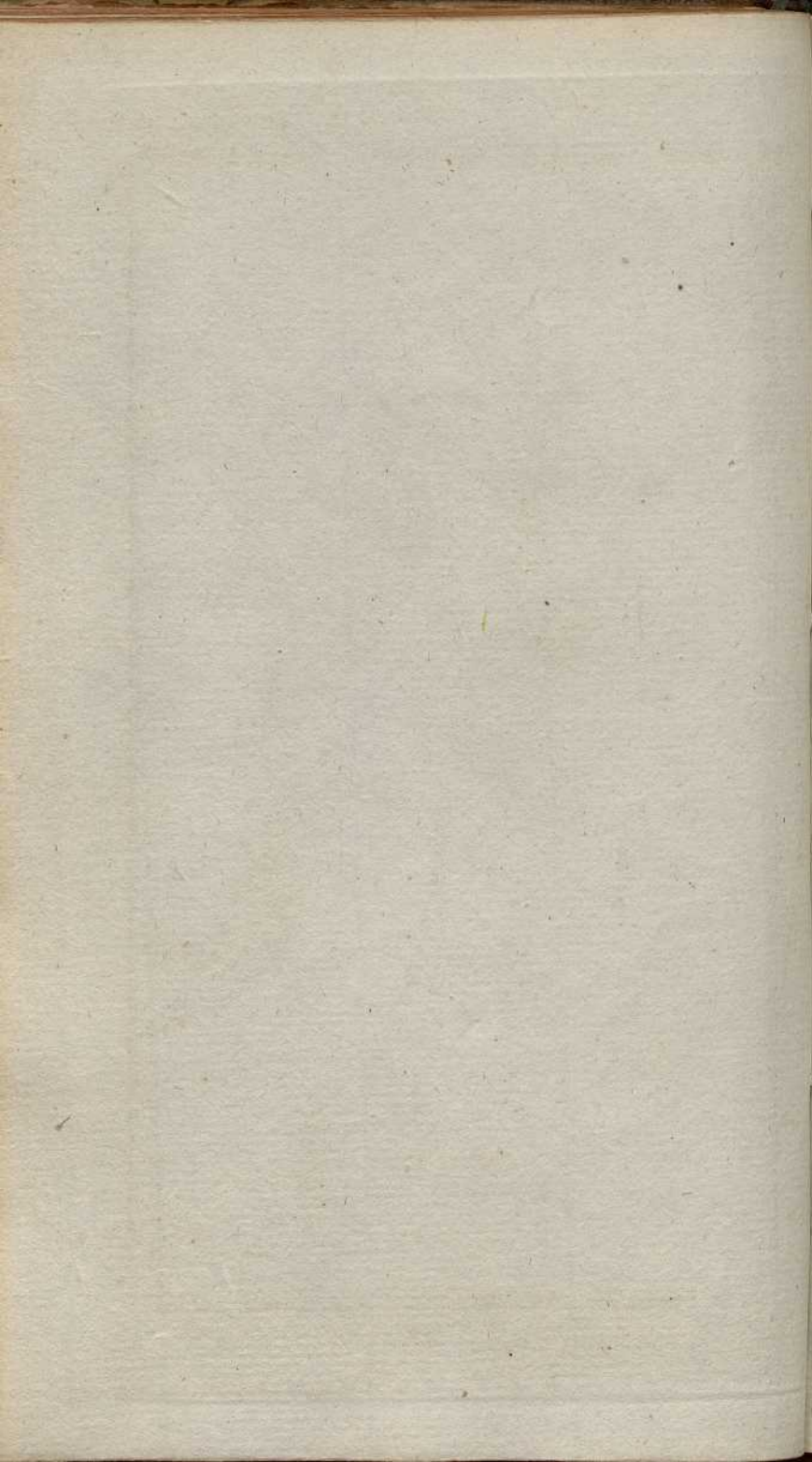
*Aristolochia pentandra*. L.







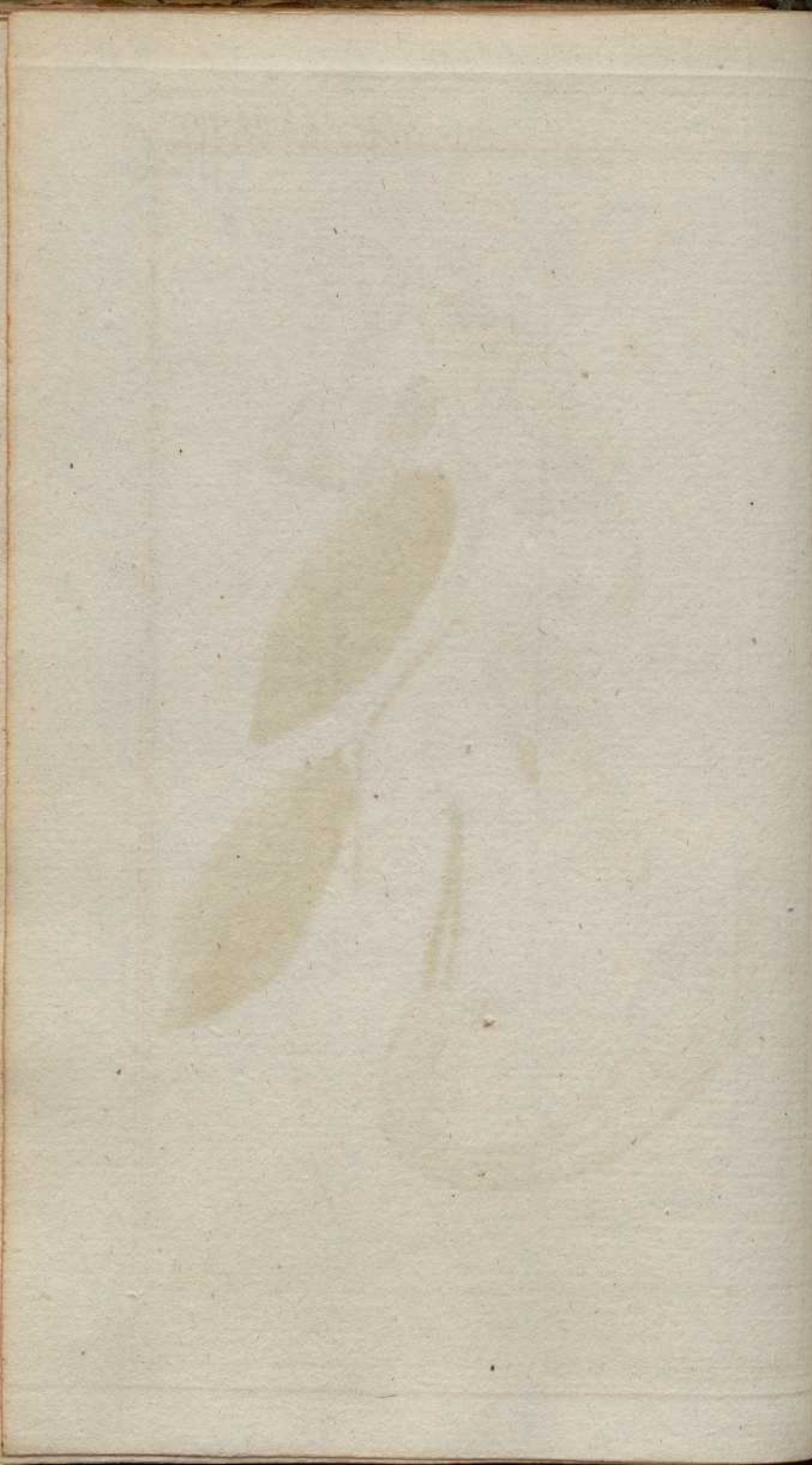
*Aristolochia peltata*. L.



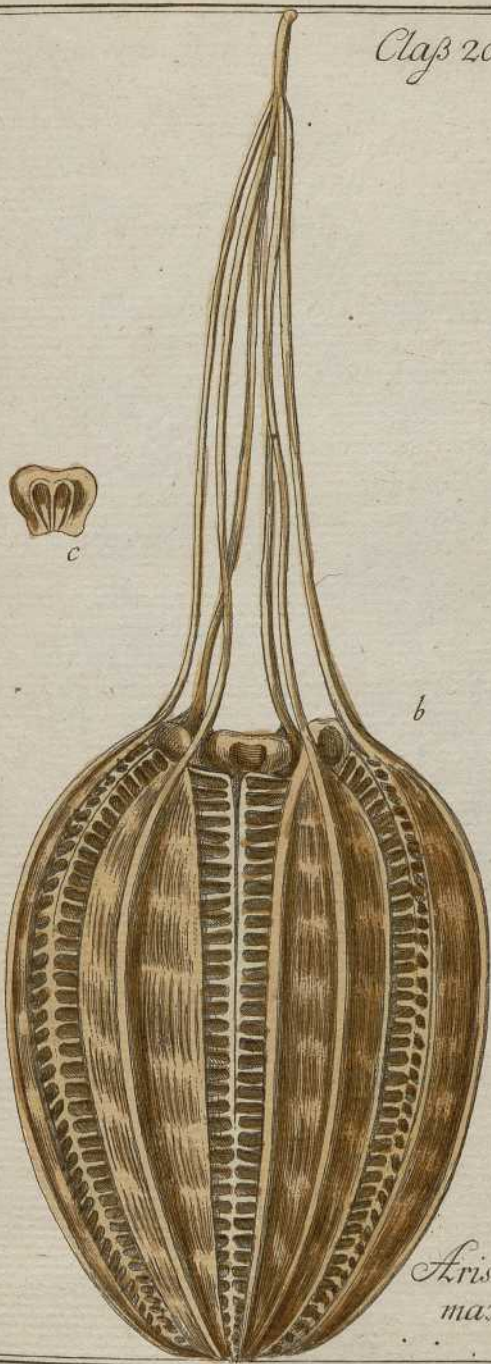


*Aristolochia maxima*. L.

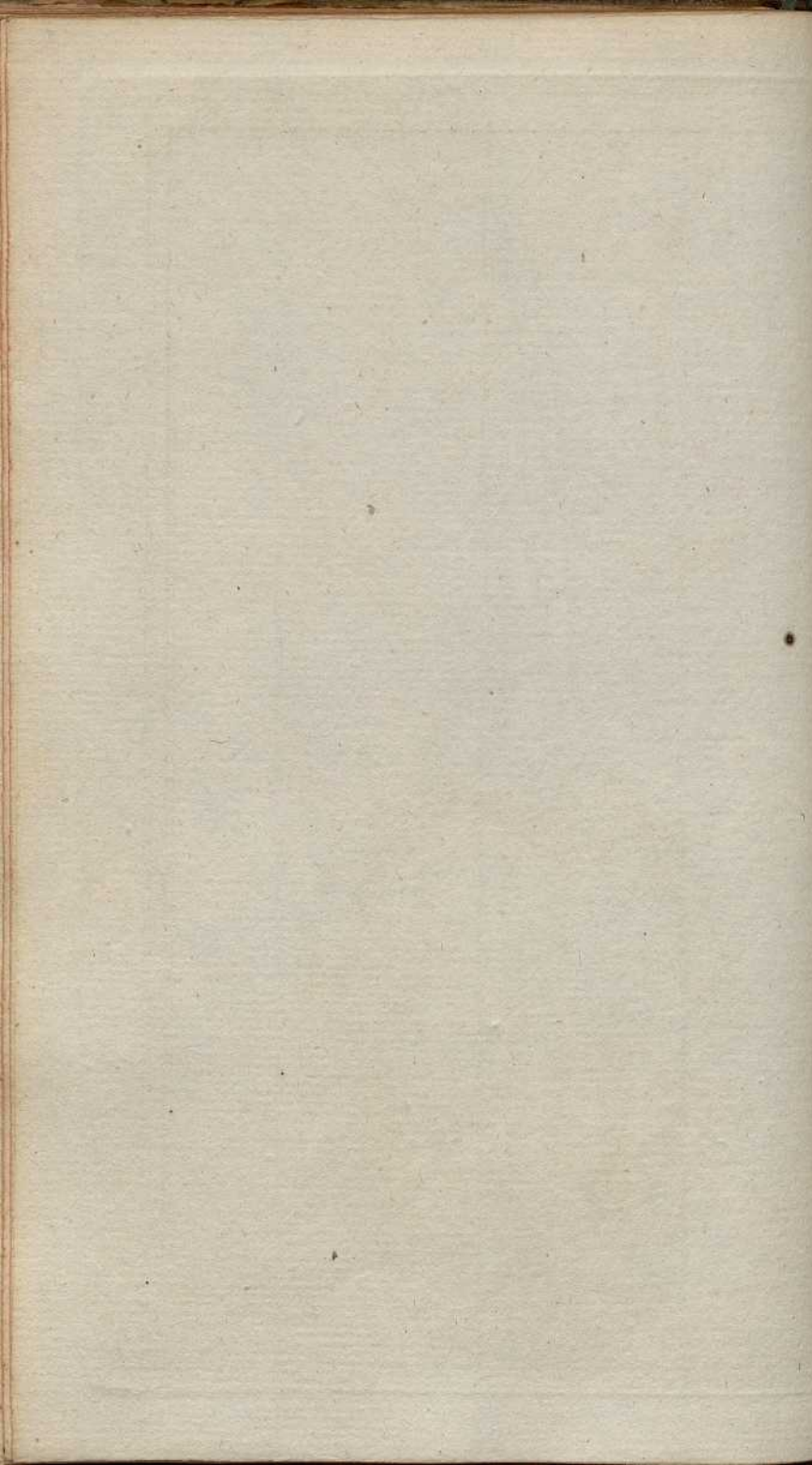




Clas 20. Tab. 264.



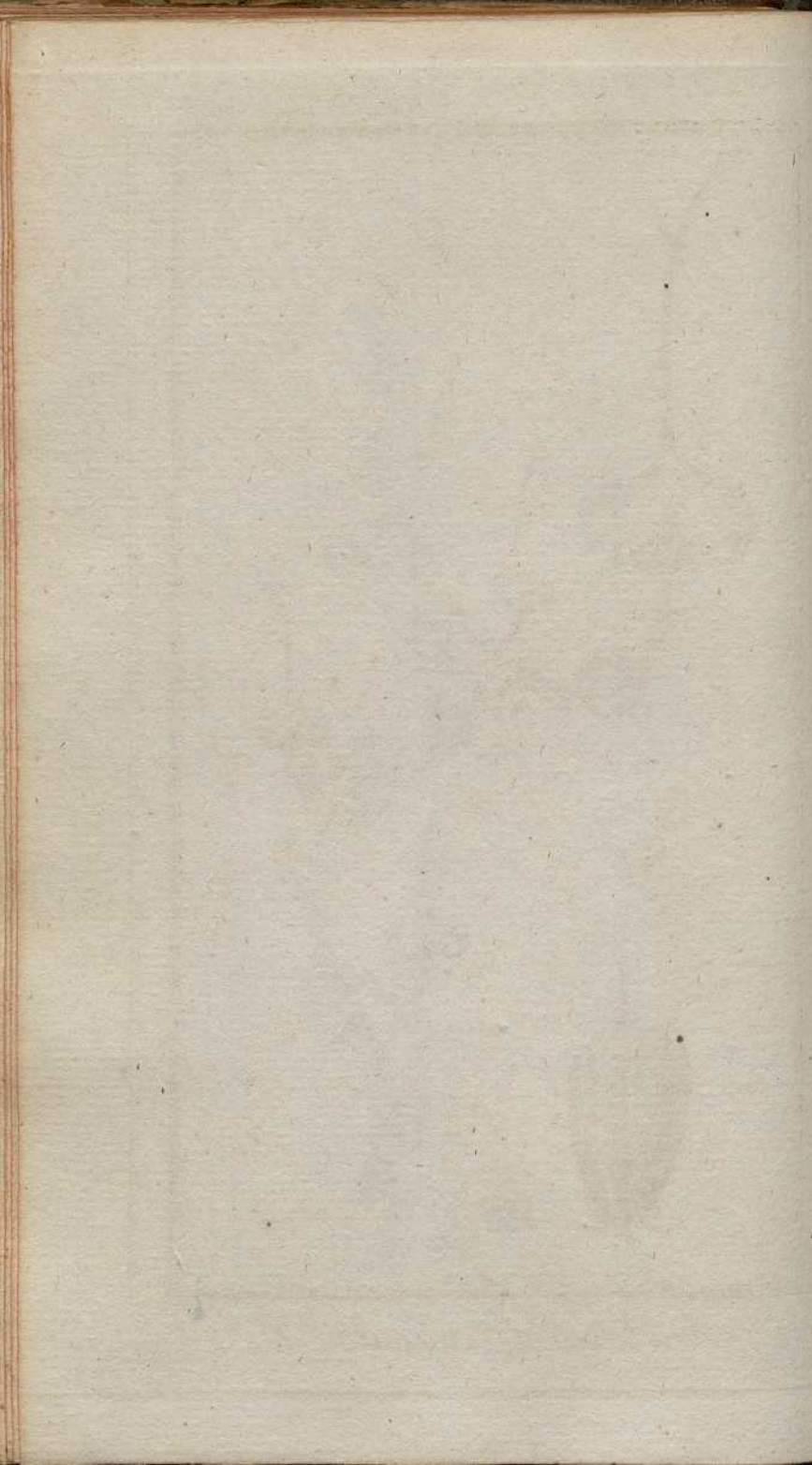
*Aristolochia*  
*maxima*. L.

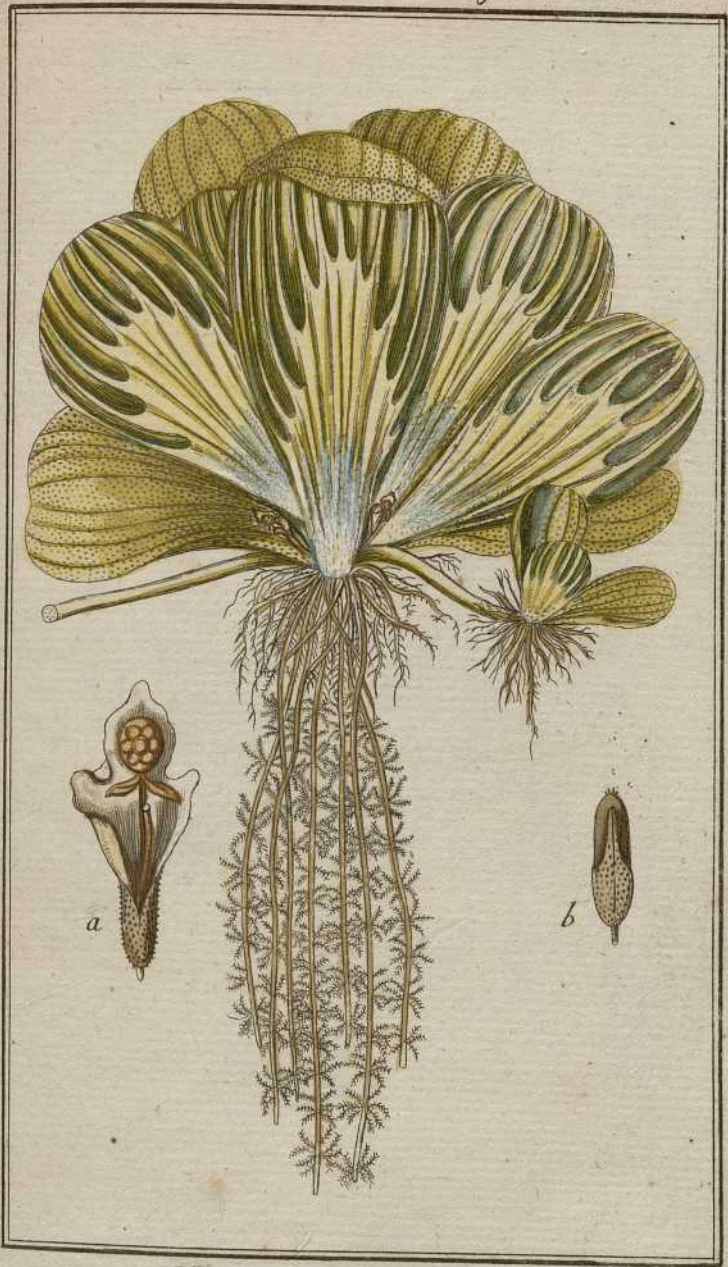






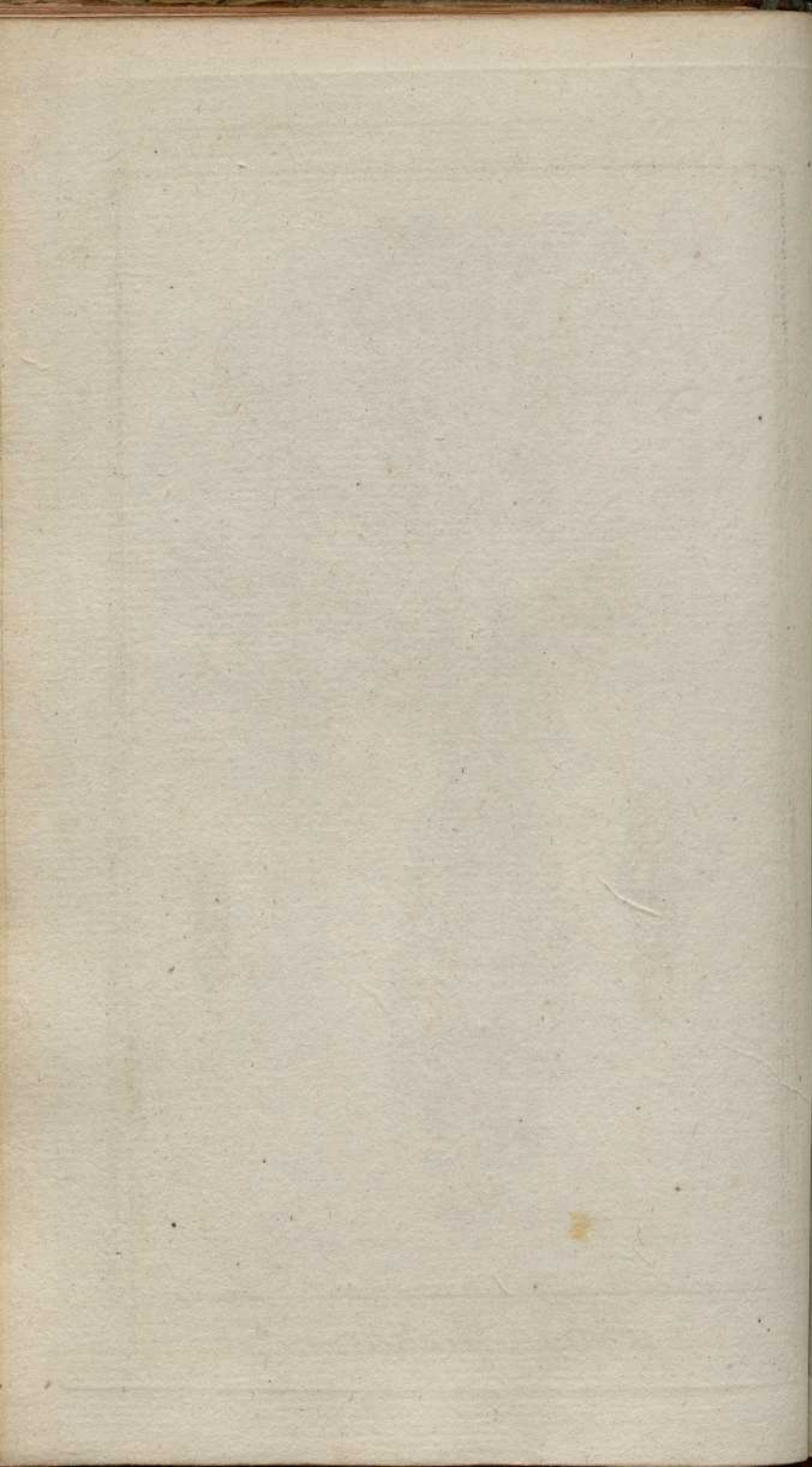
*Aristolochia caudata.* L.





*Pistia Stratiotes.* L.

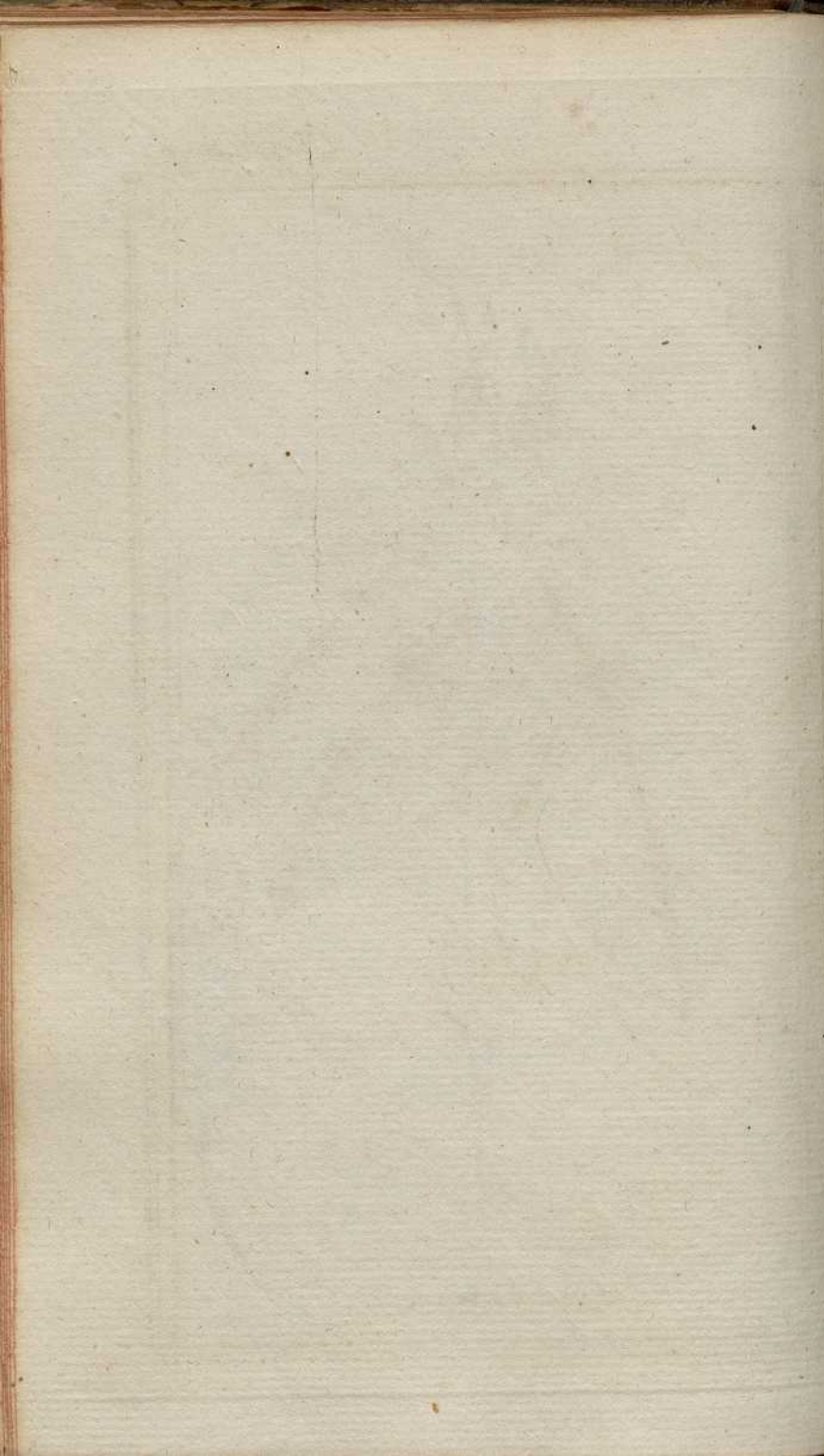




Cl. 20 Tab. 267.



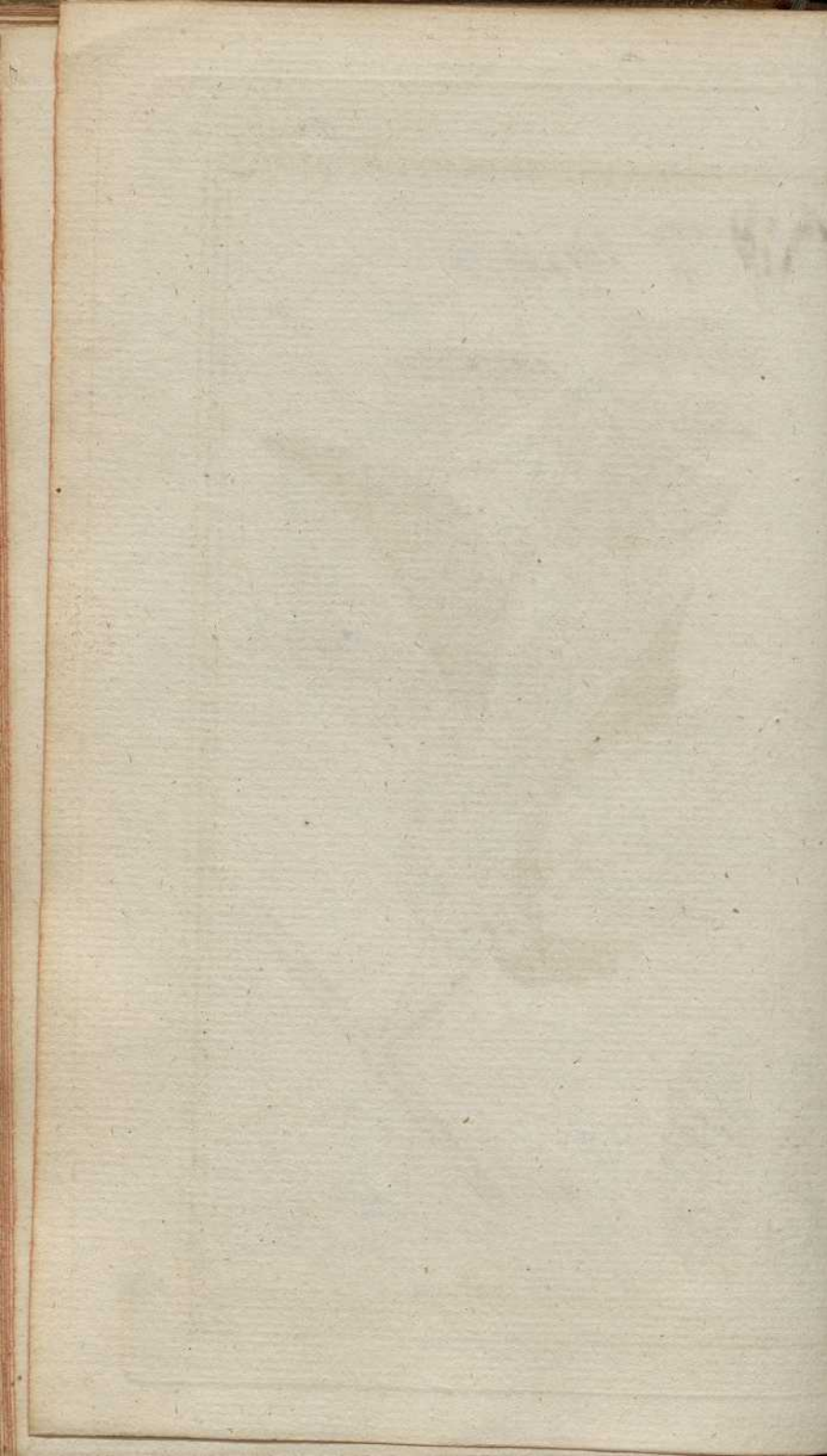
*Helicteres barvensis* L.







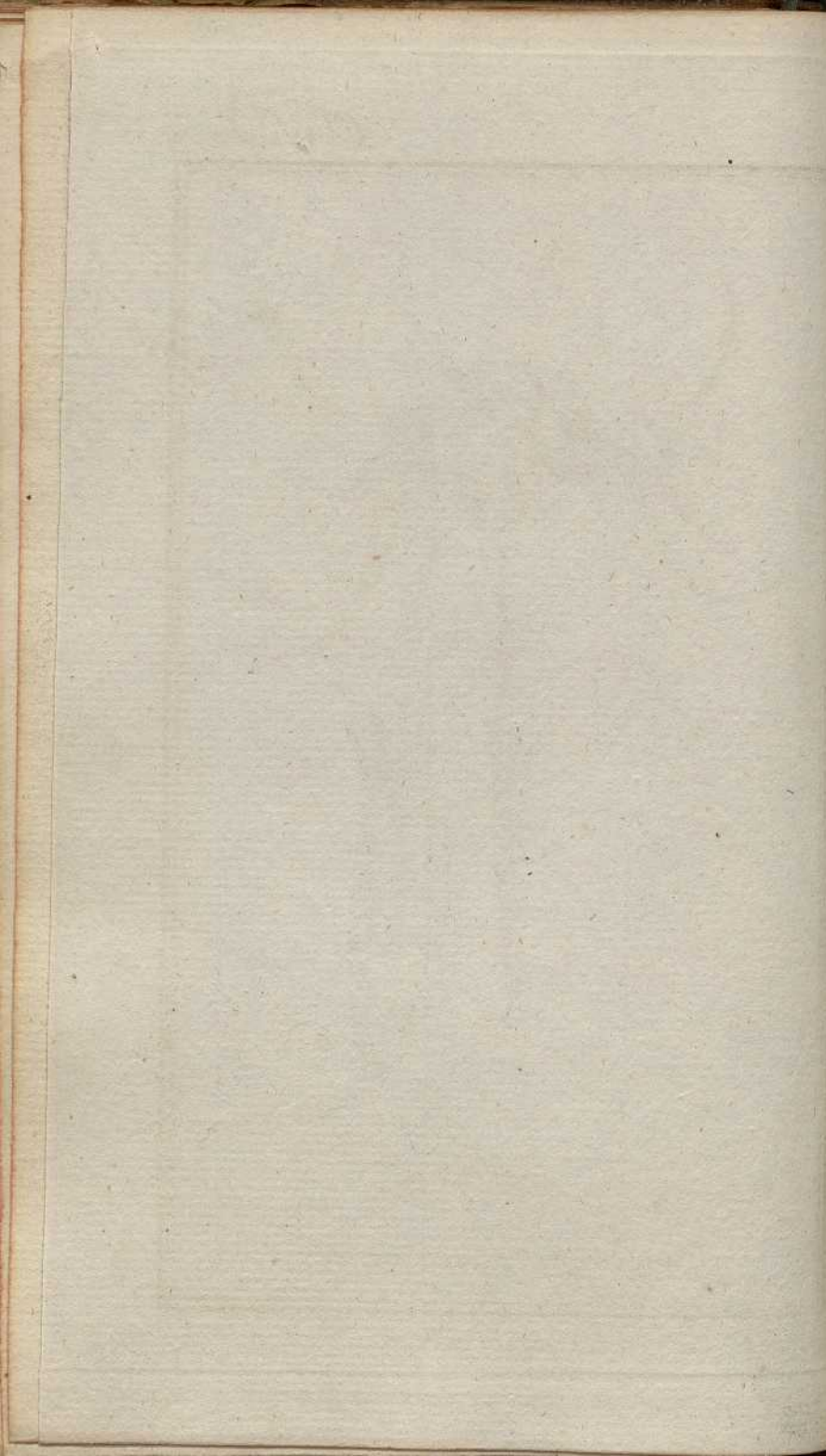
*Helicteres Flora. L.*





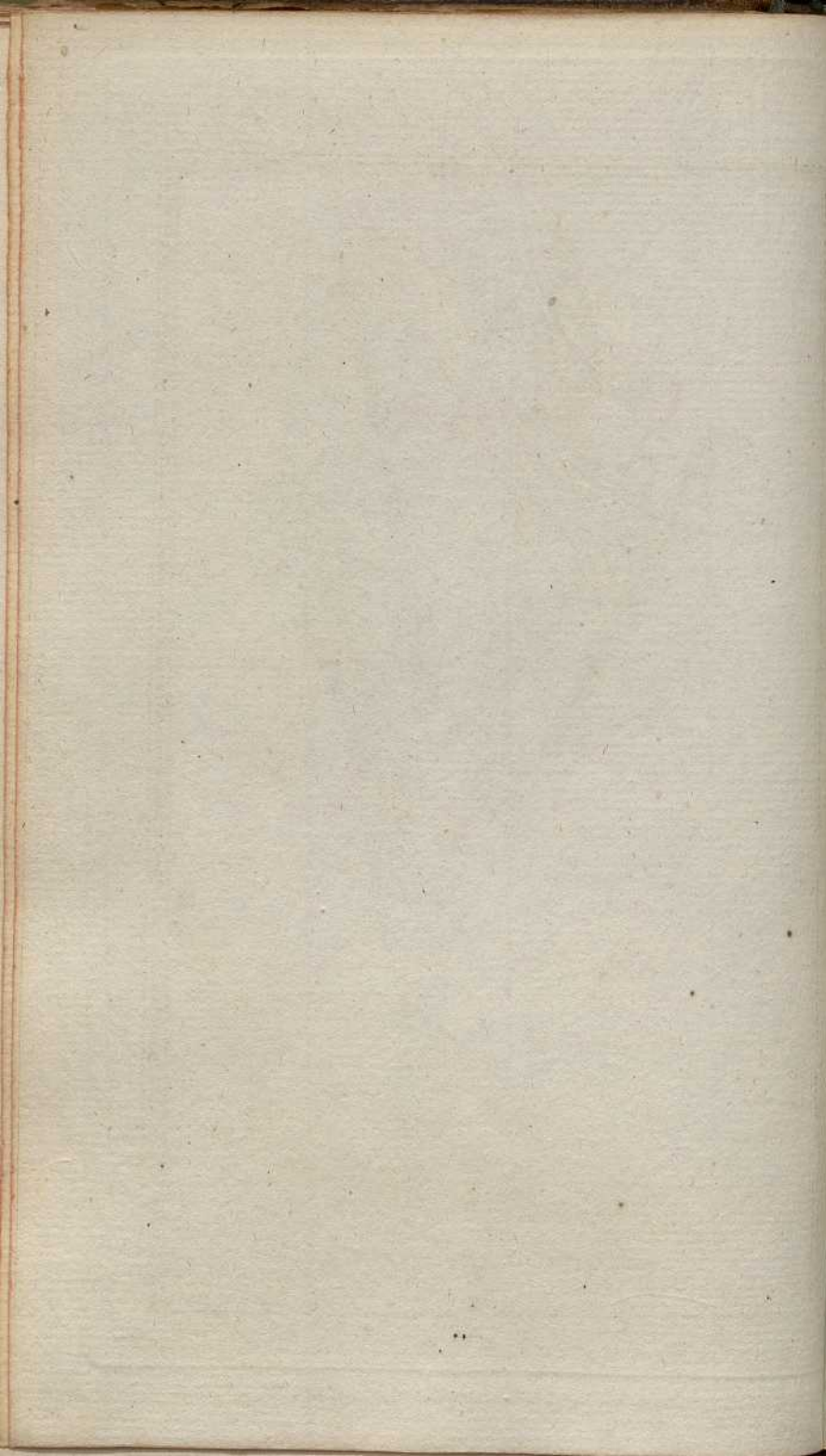
*Helictes carthaginiensis. L.*







*Arum sequinum*. L.

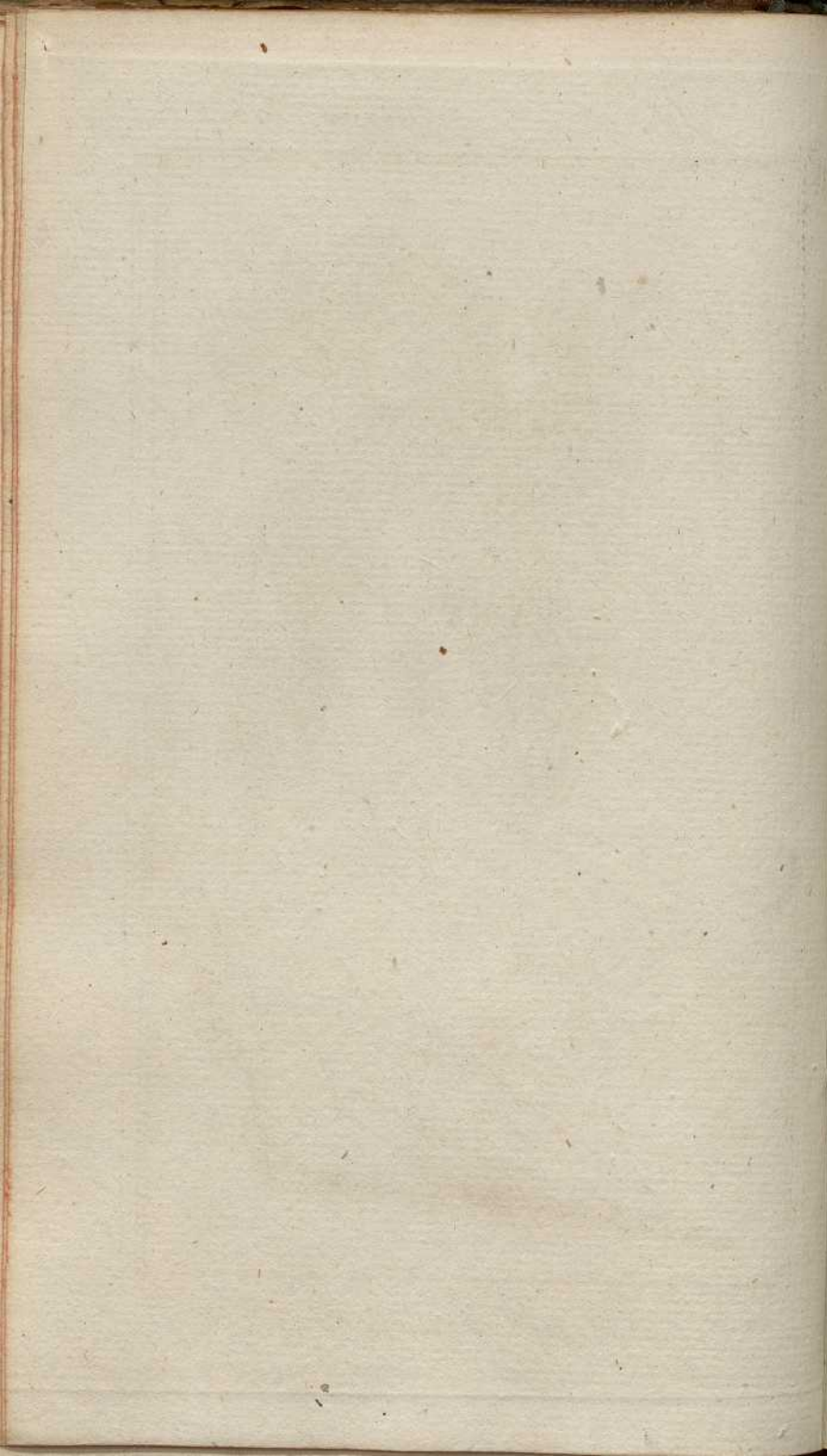




Cl. 20. Tab. 27j.



*Arum hederaceum*. L.

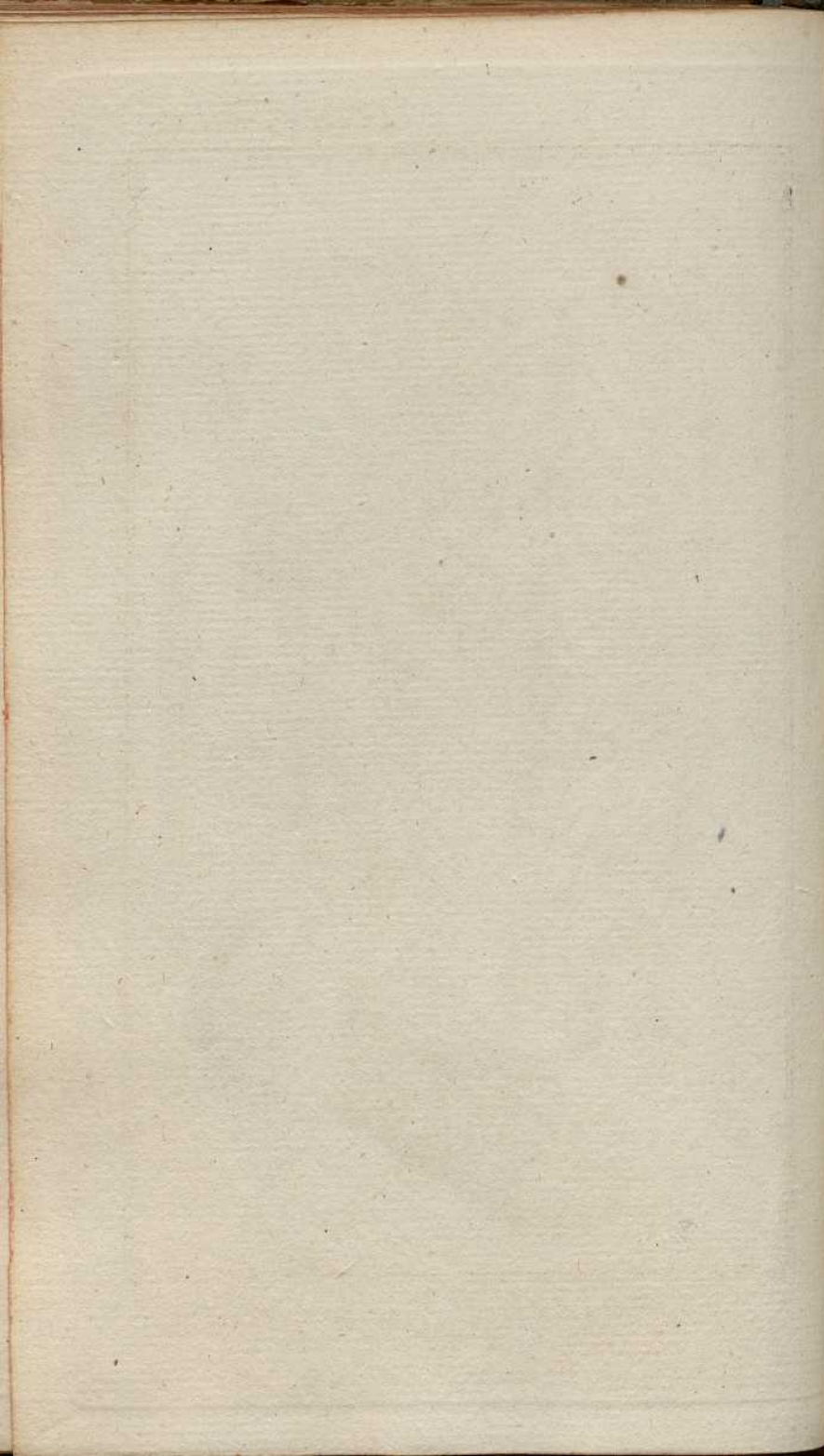






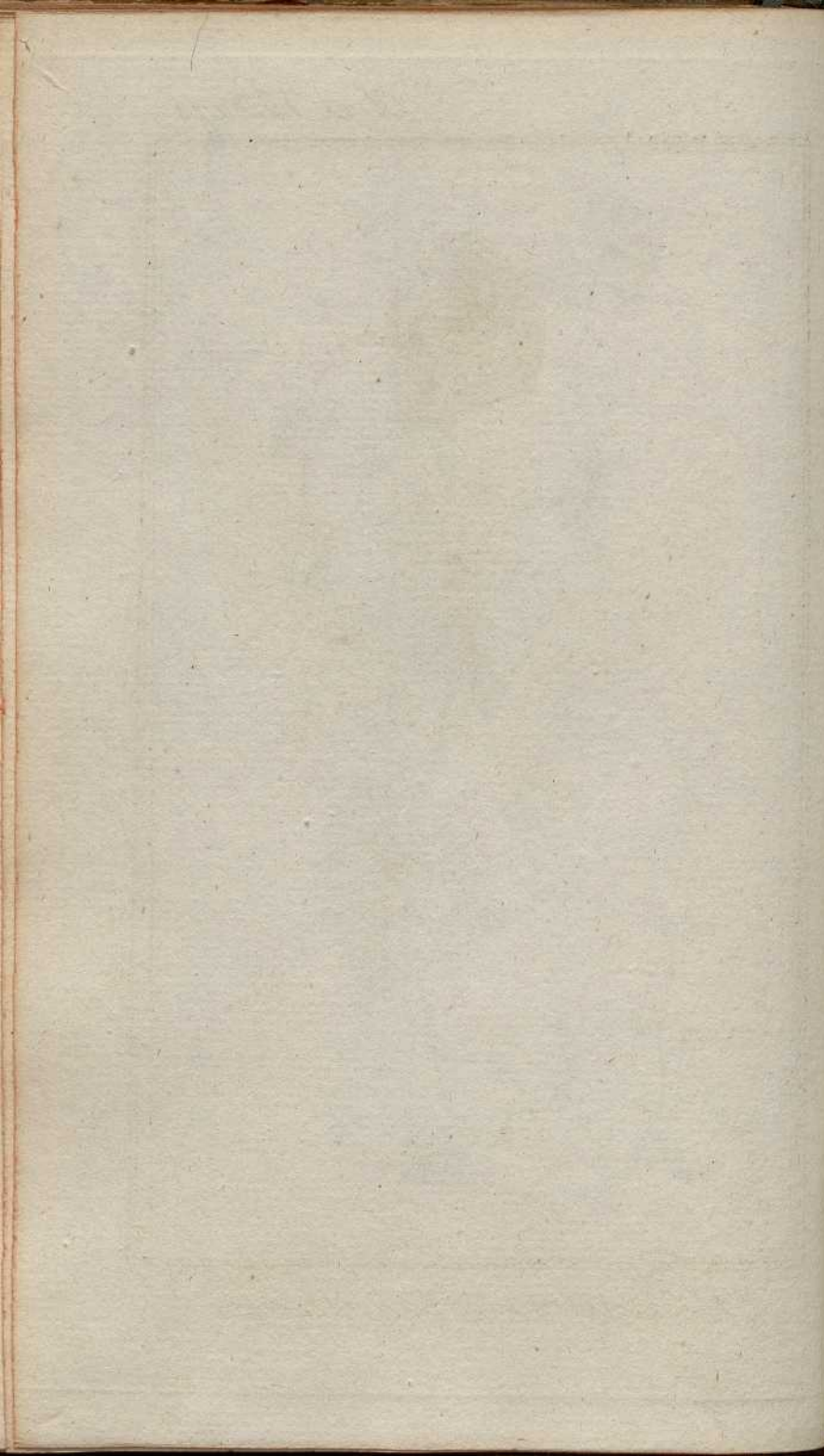
*Pothos acaulis*. L.







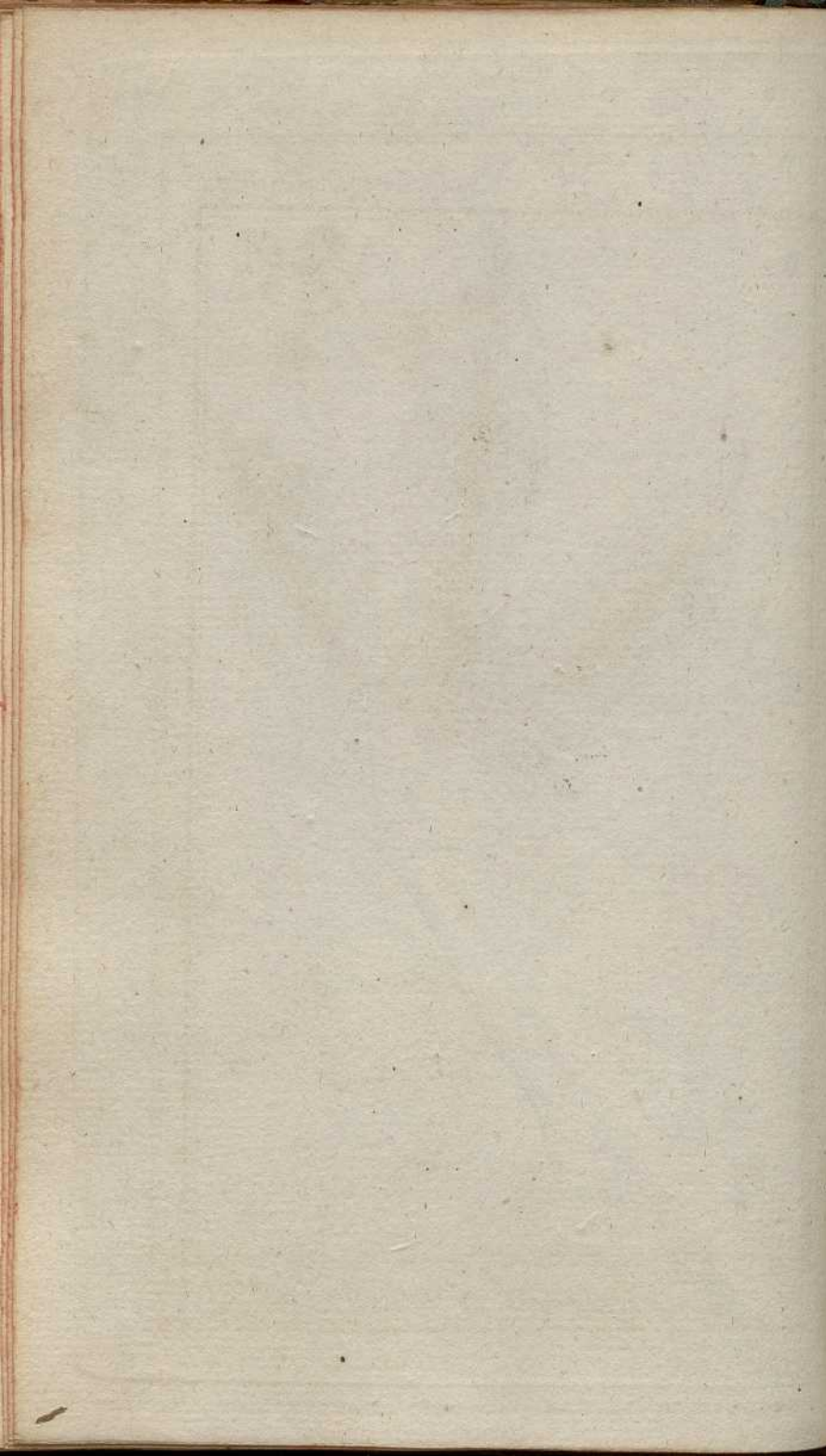
*Elaterium carthaginense* L.







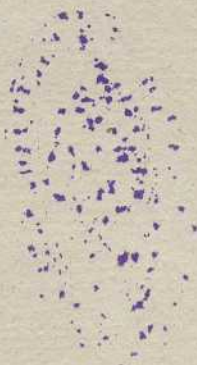
*Anguria trilobata* L.

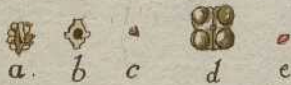




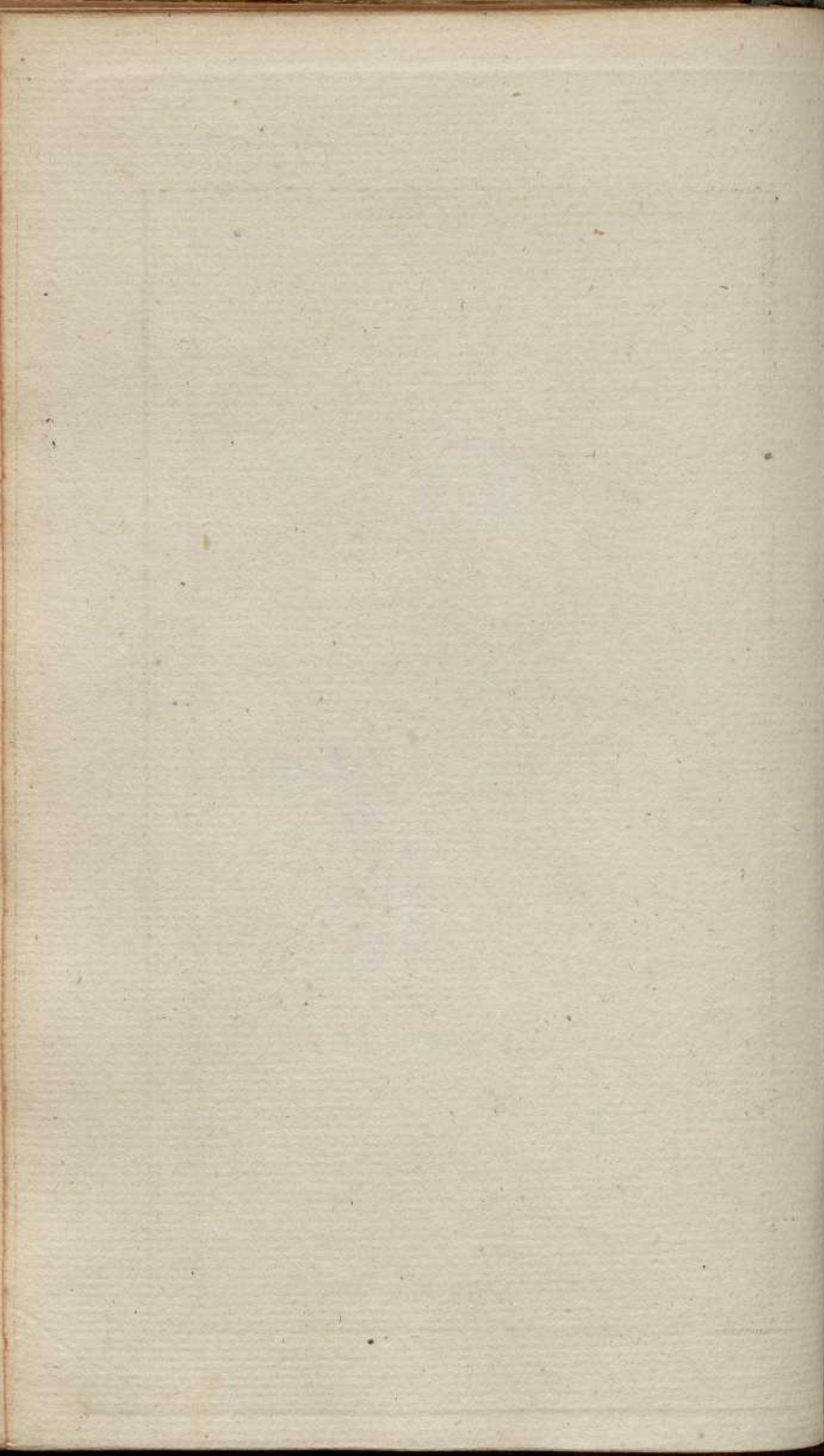
*Anguria pedata* L.







*Axyris pentandra*. 1.







*Dalechampia scandens* L.

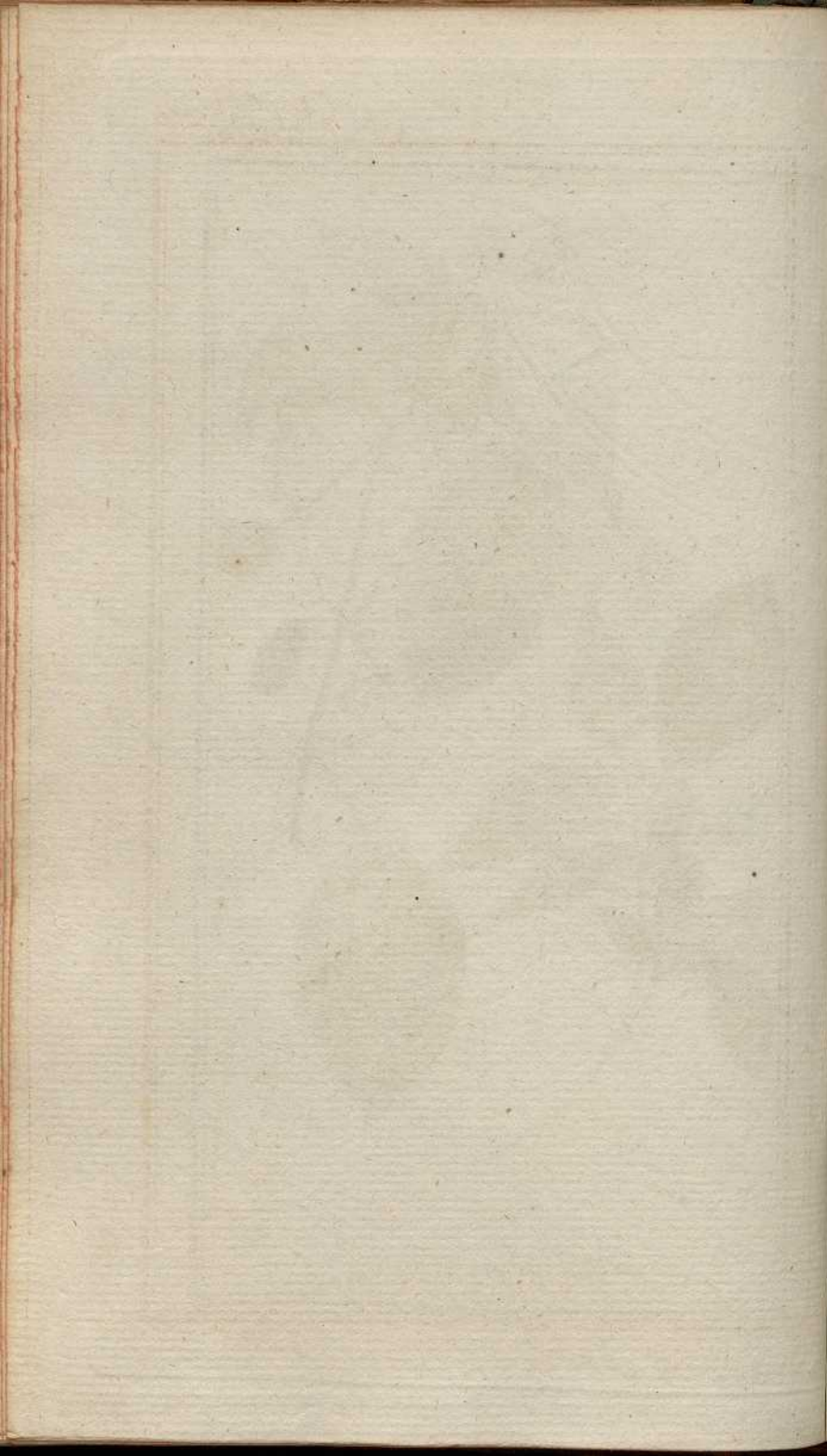


Cl. 21. Tab 278.



*Acalypha villosa* J.







*Acalypha corensis* J.







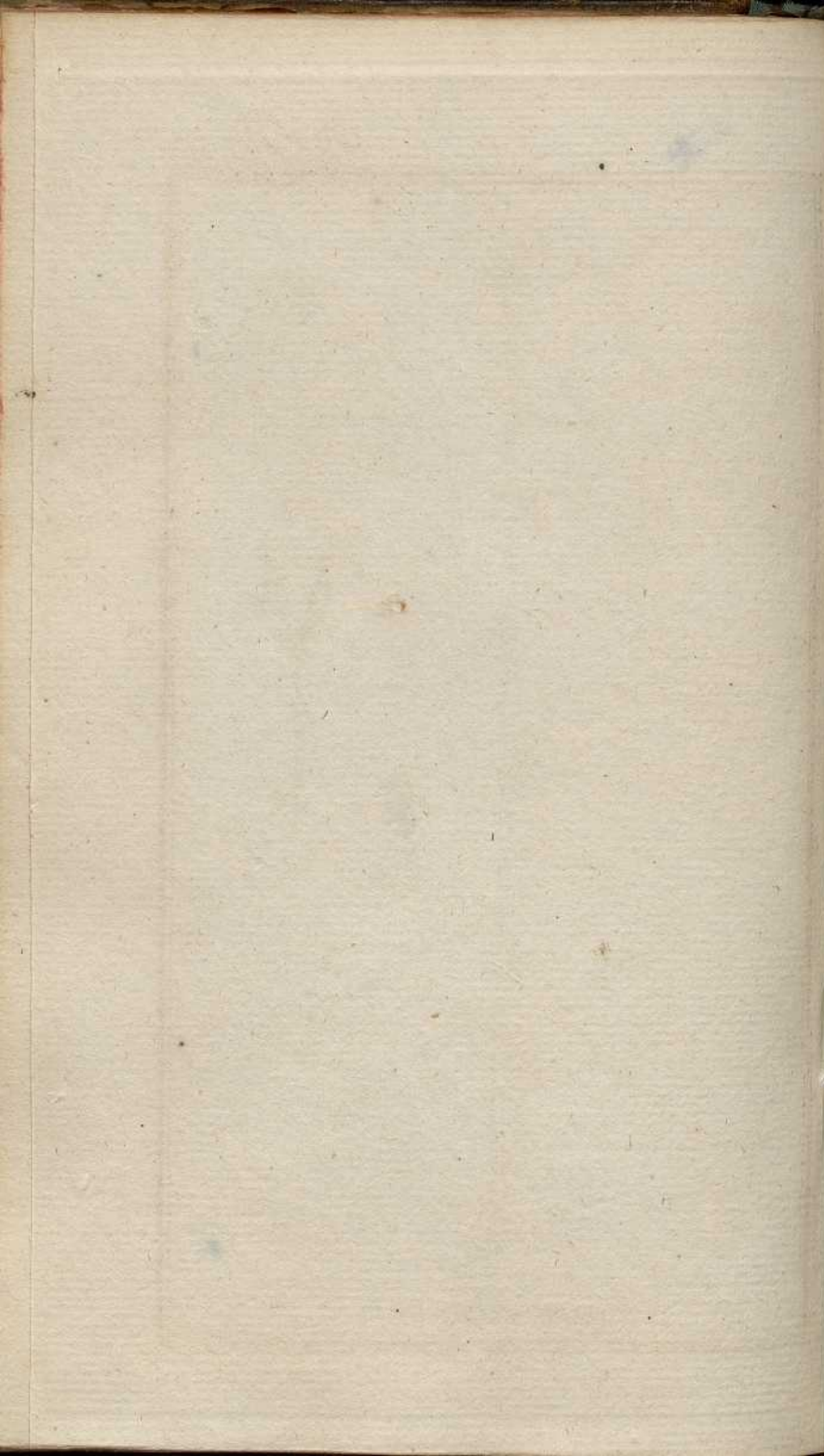
*Croton balsamiferum*. L.





*Croton polygamum*. J.

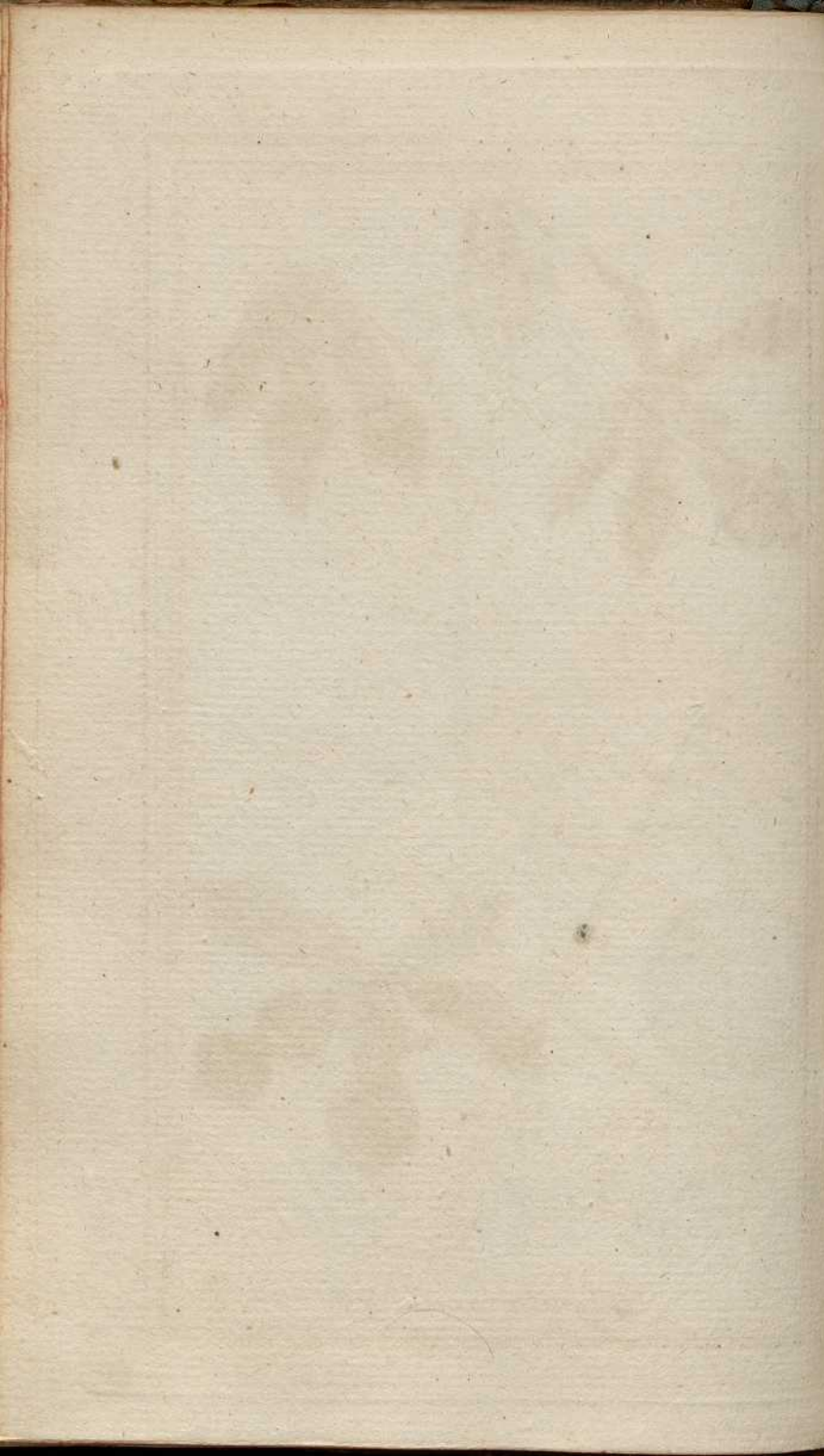






*Fatouha Janipha*. L.

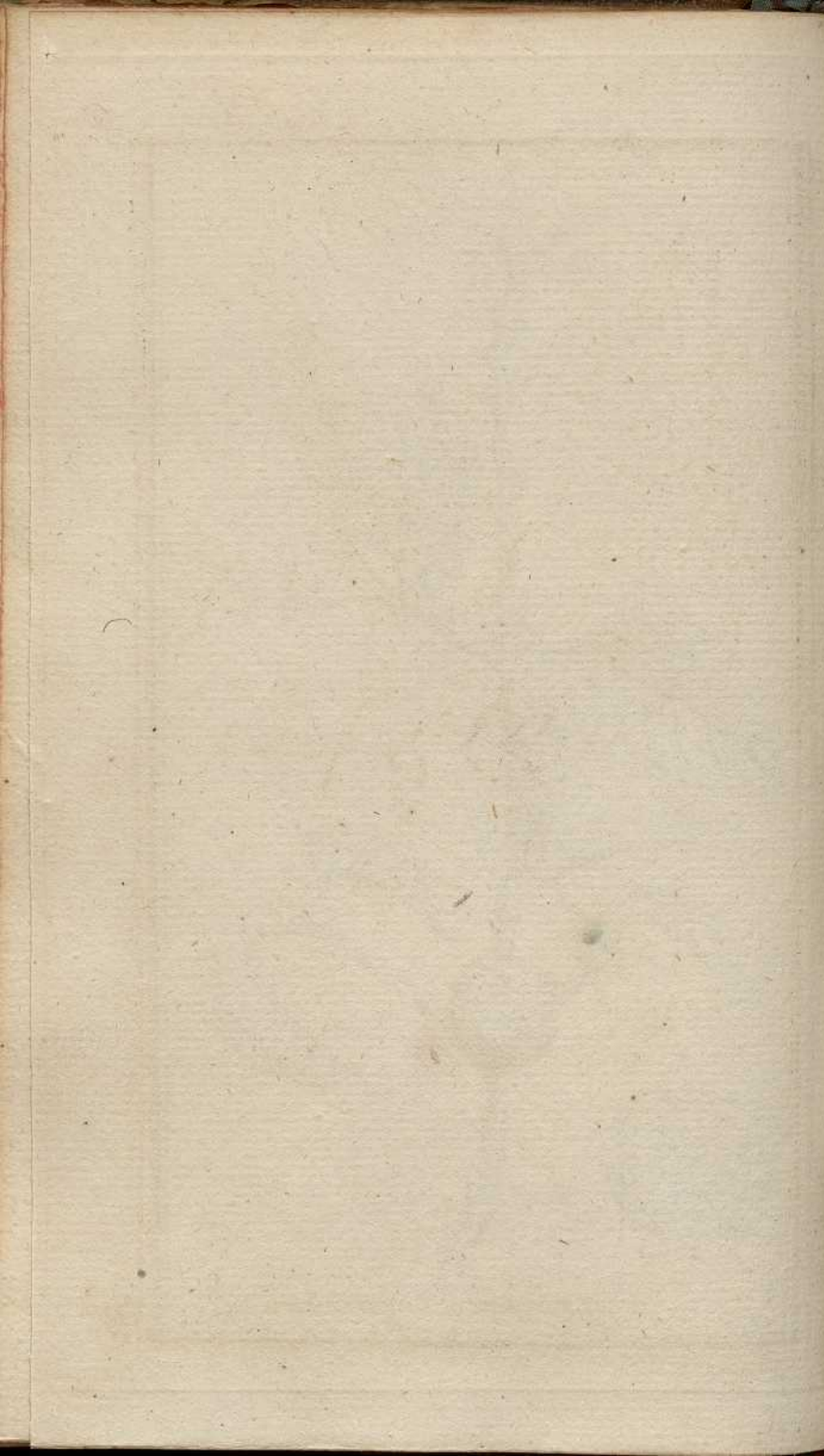
20000







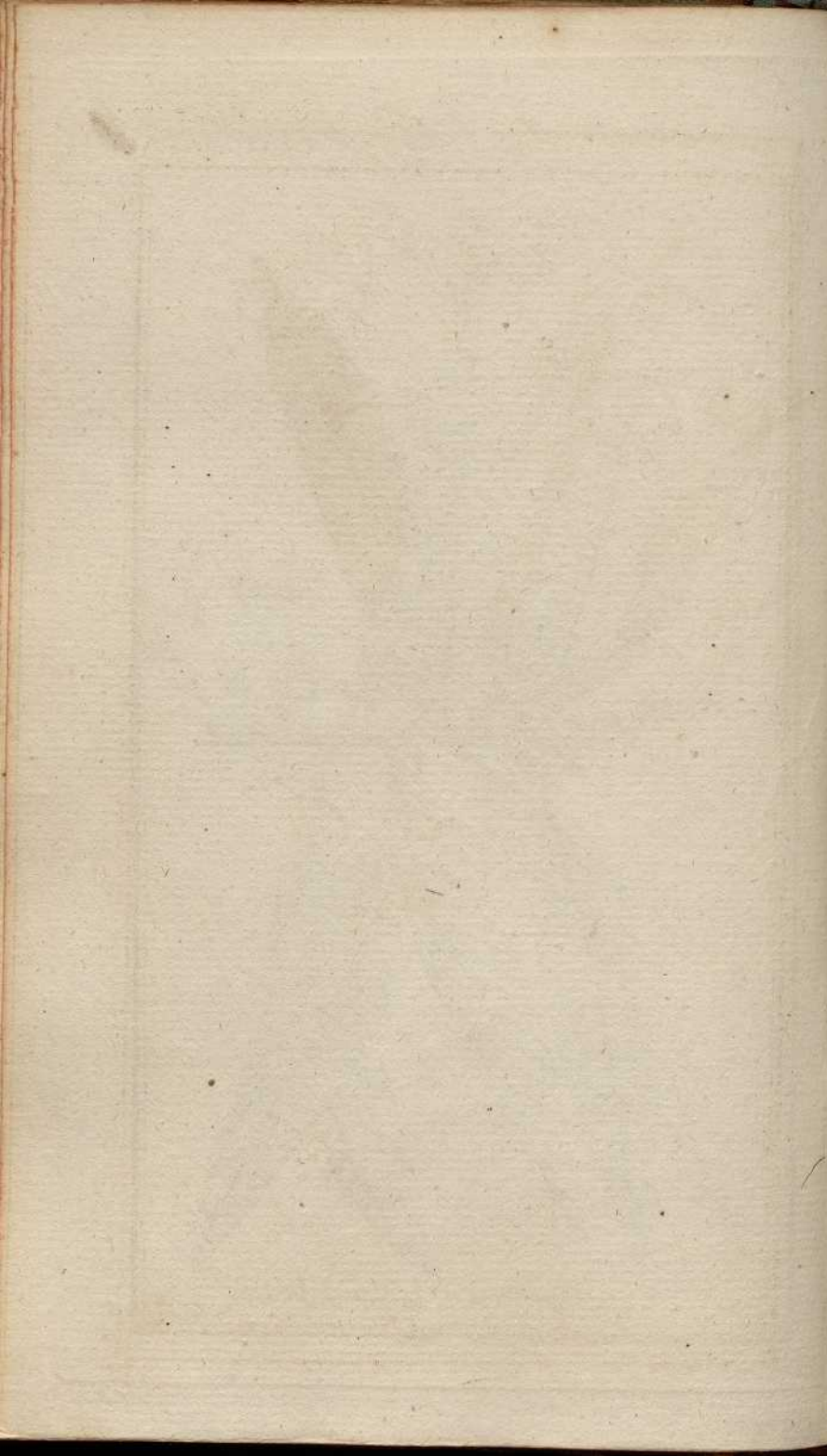
*Hippomane marcinella* L.





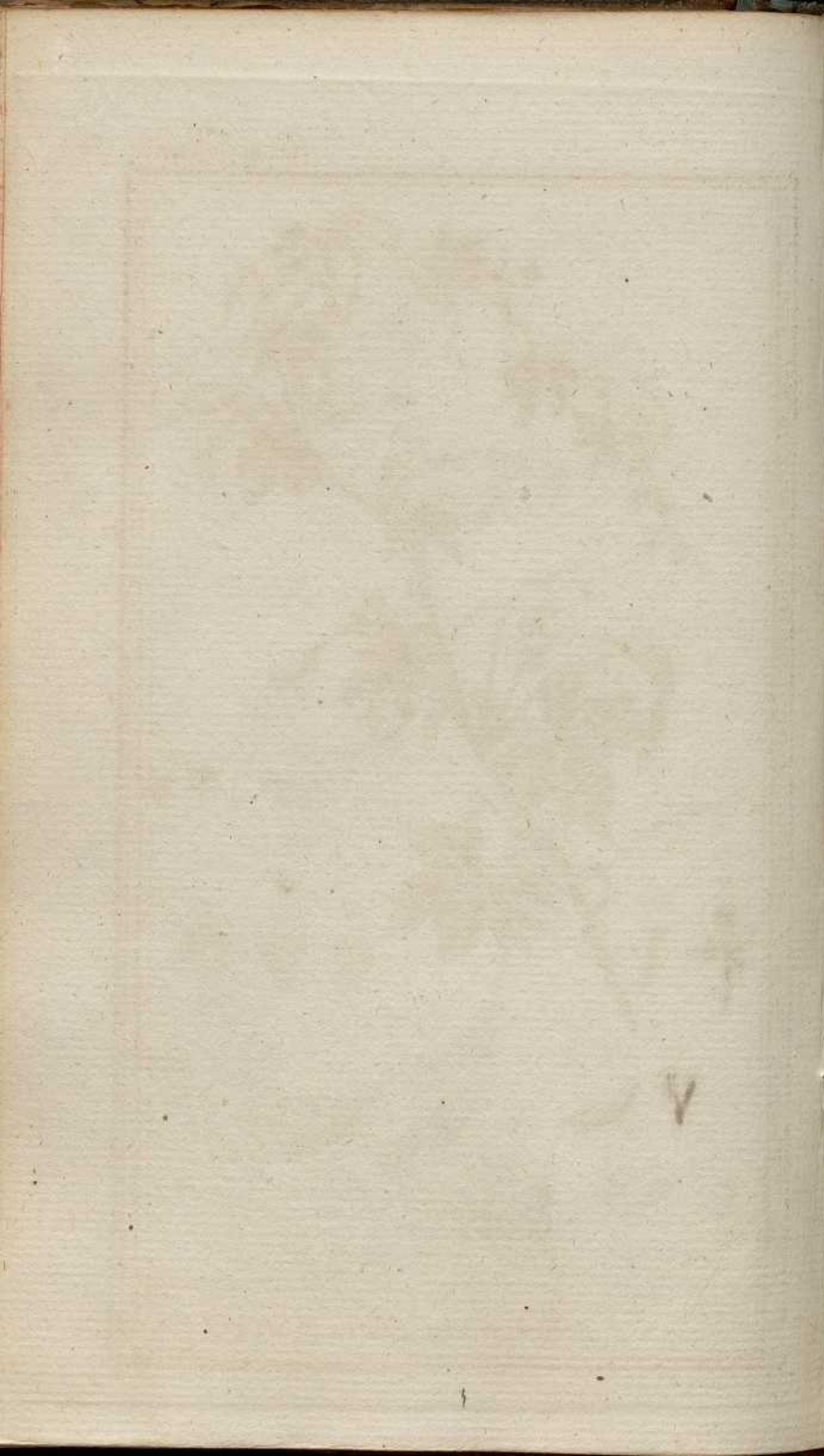
*Hippomane biglandulosa*. L.



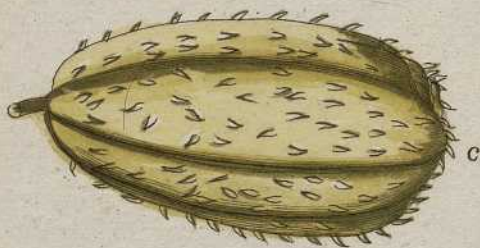




*Momordica Charantia*. L.







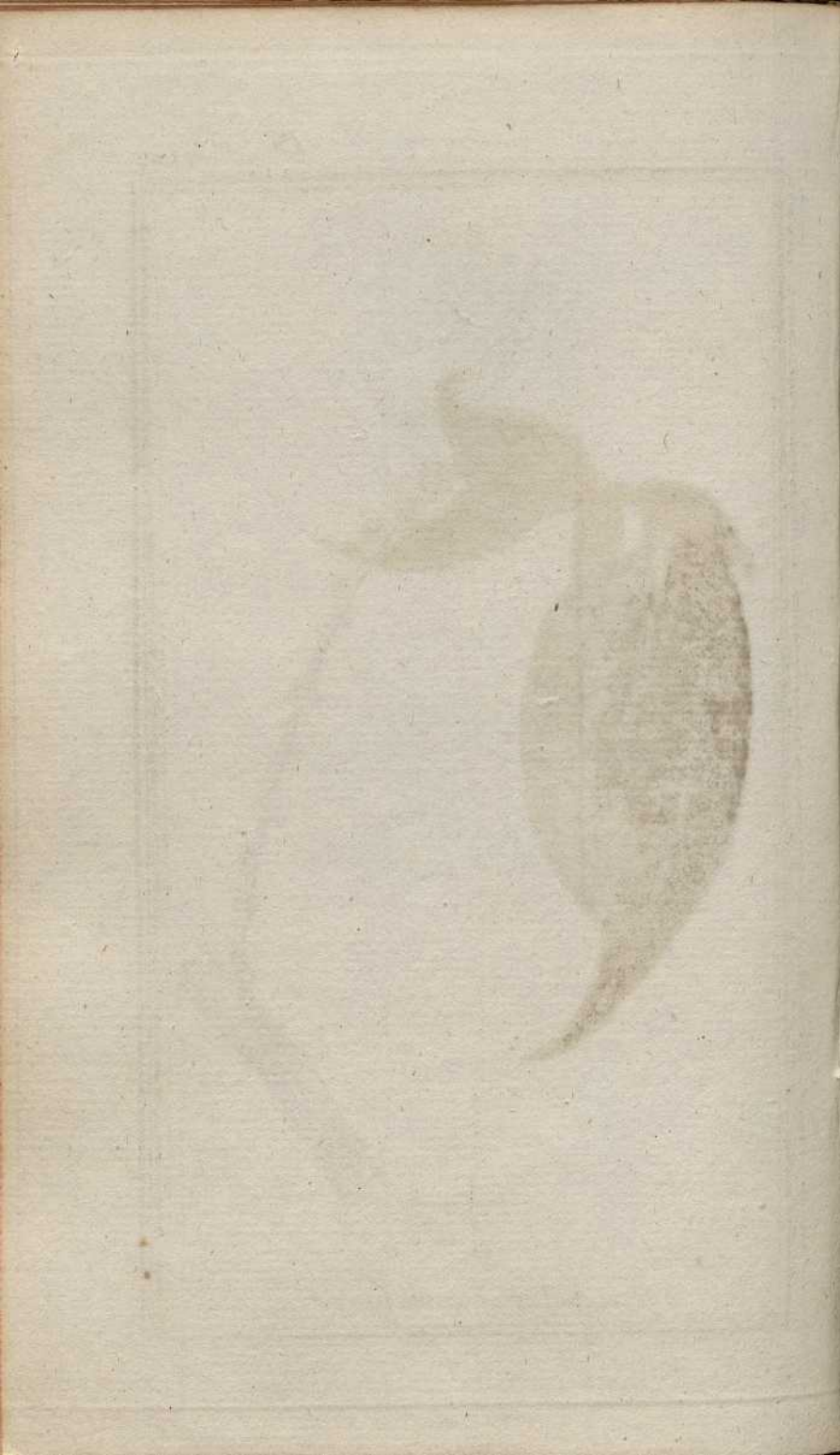
Chayota. edulis. F





*Caturus ramiflorus*. L.







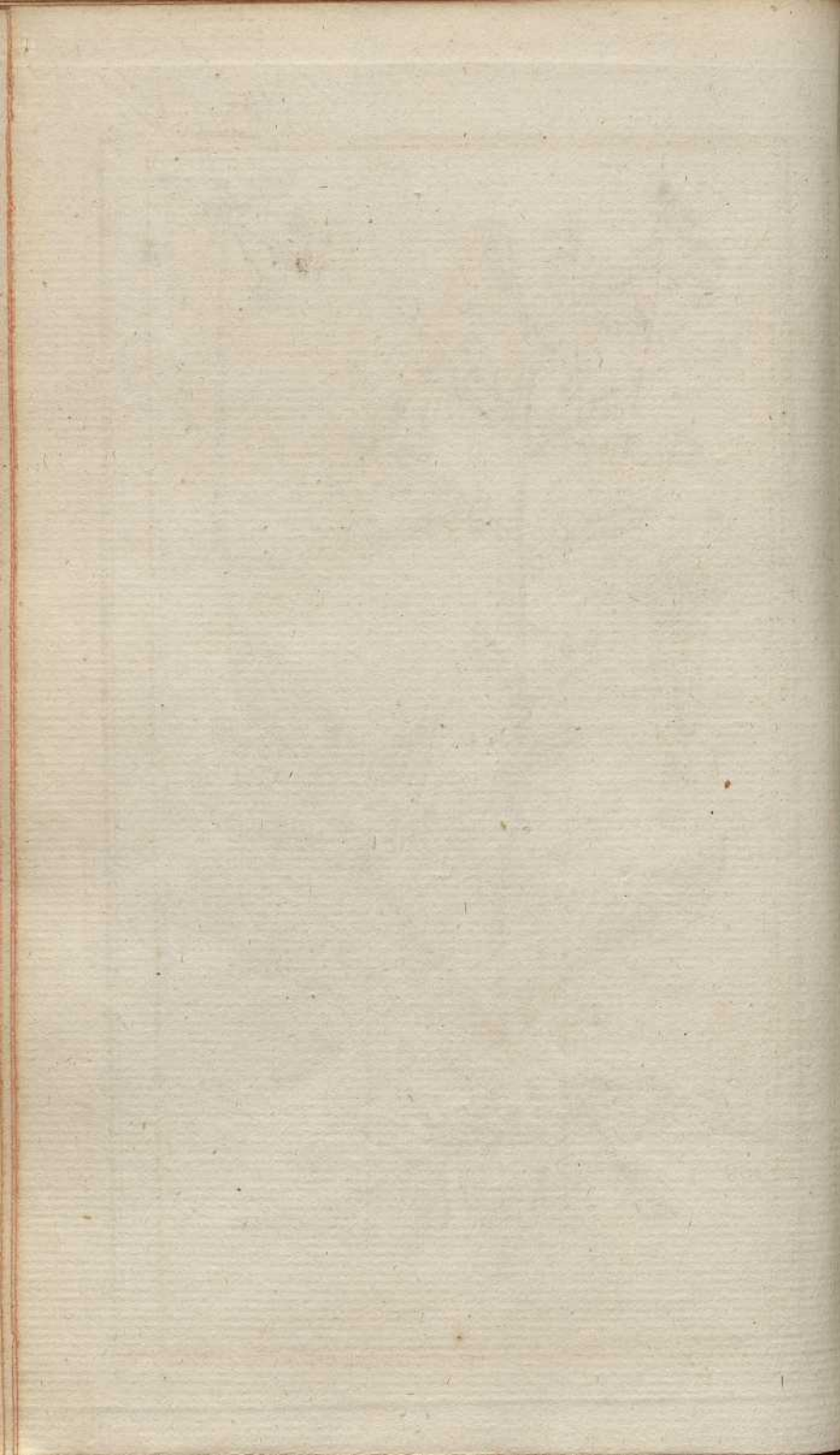
*Batis maritima*. L.







*Carica Papaya L.*

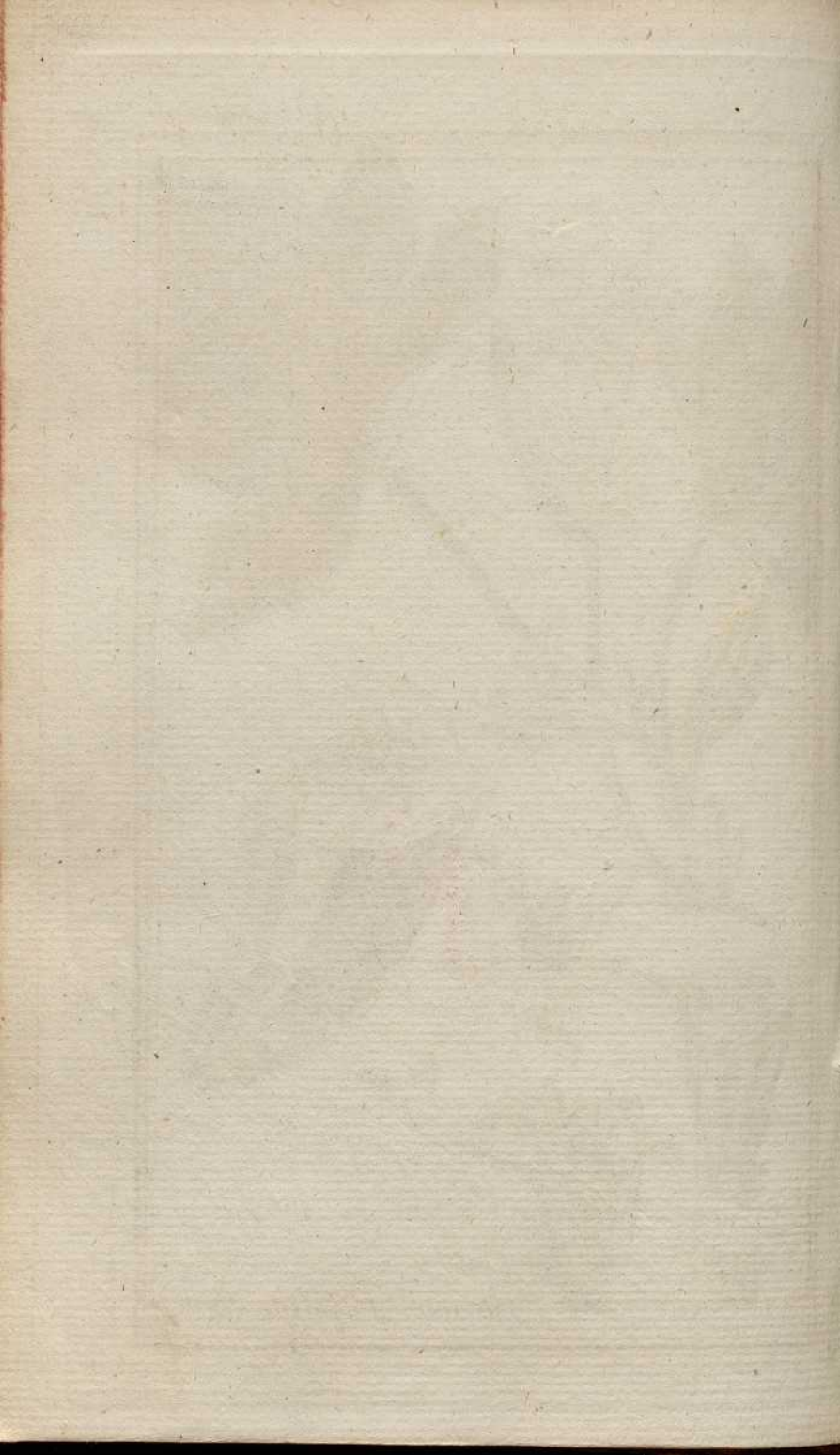






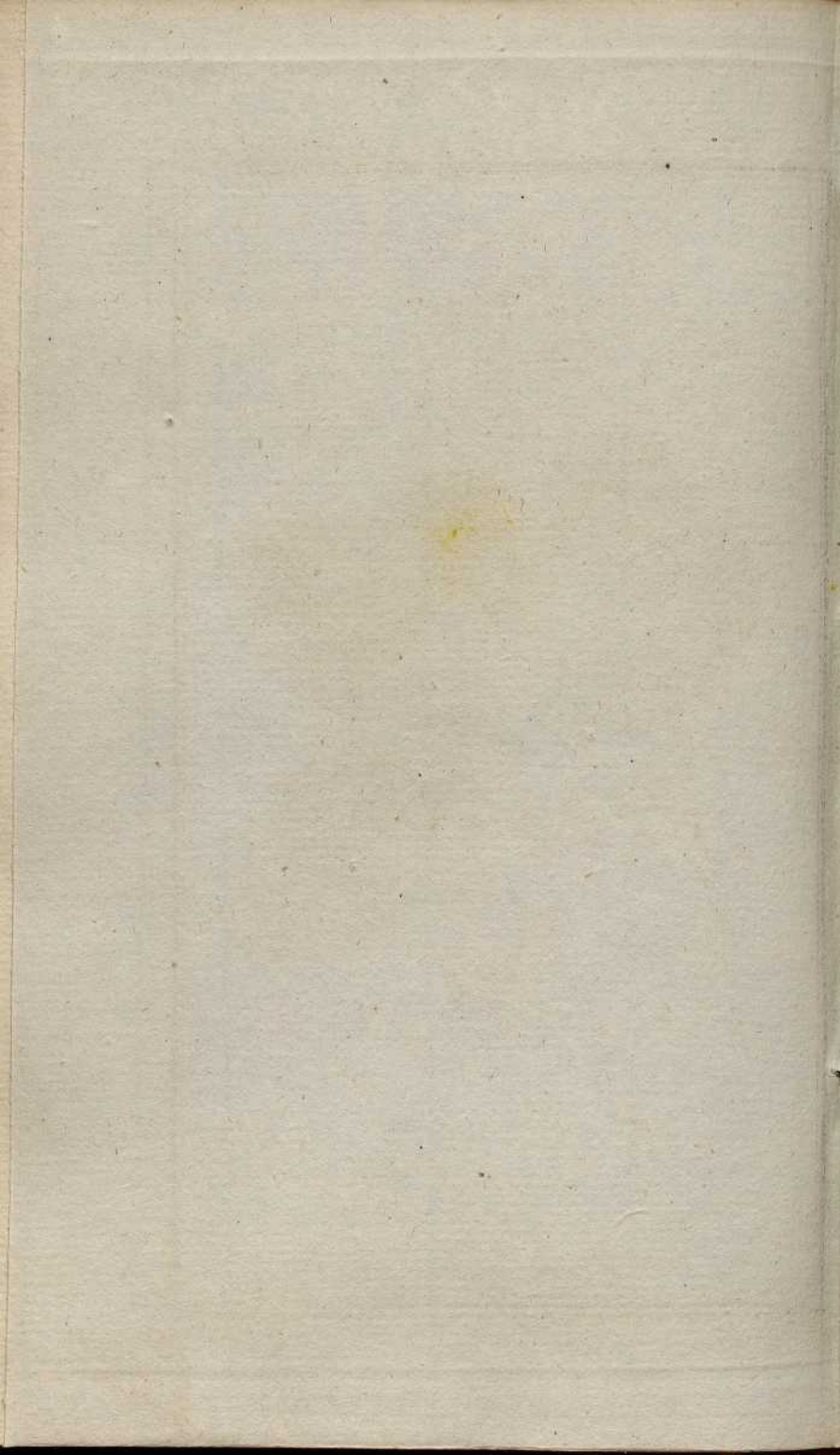
*Carica Papaya*. L.







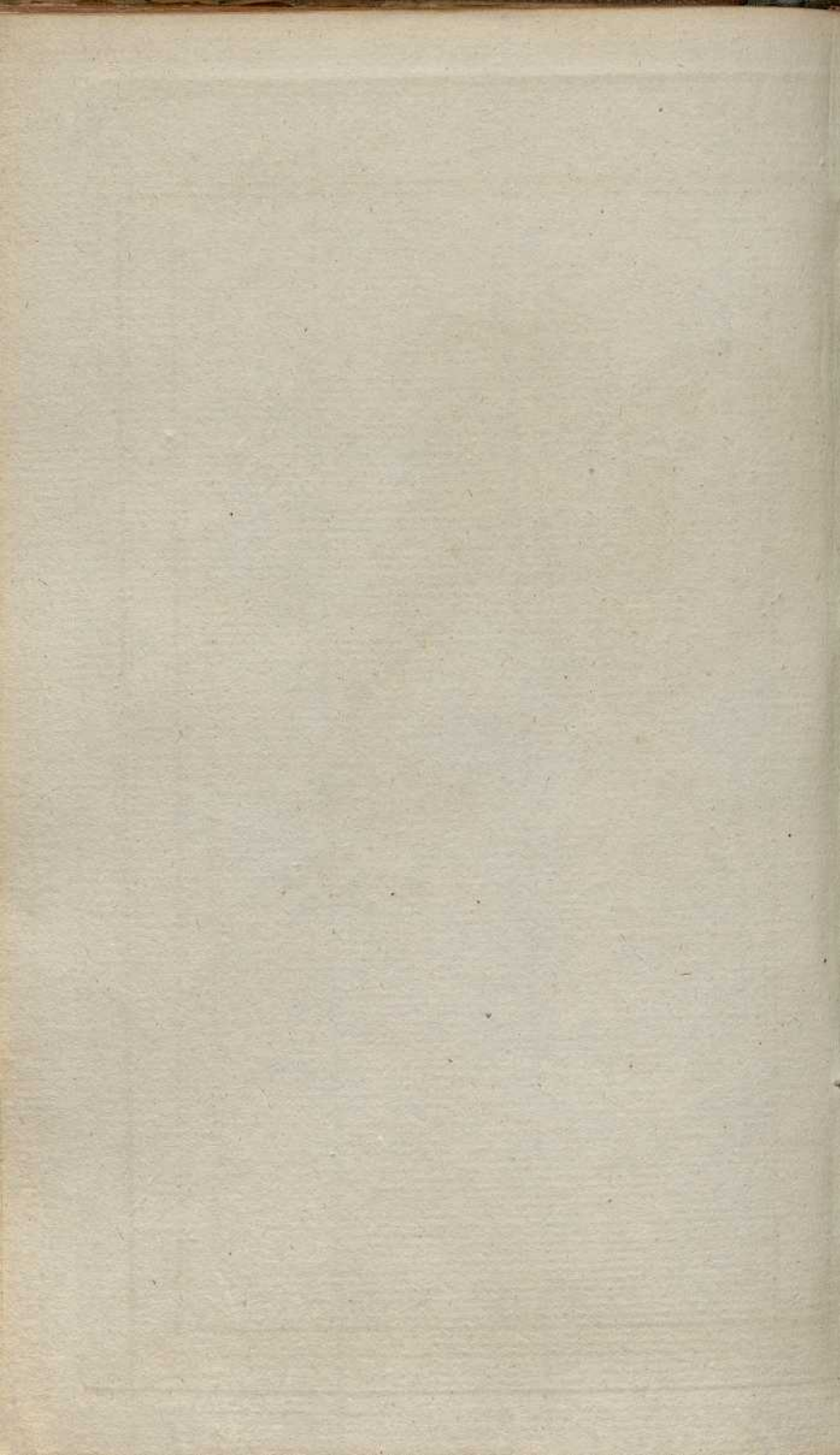
*Glusia alba.* L.







*Glusia flava* L.

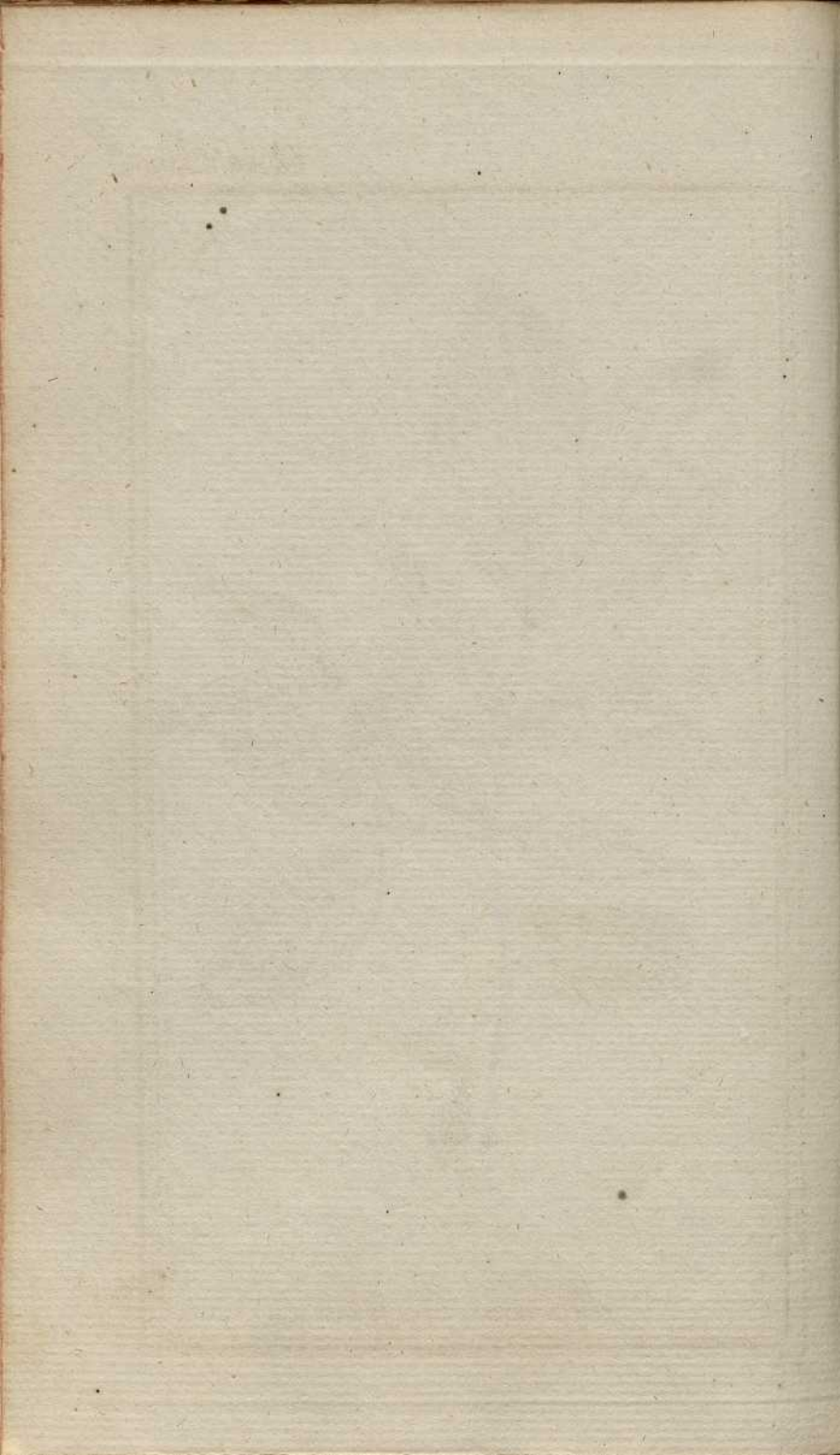


Cl. 23. Tab. 293.



*Mimosa fagifolia*. L.

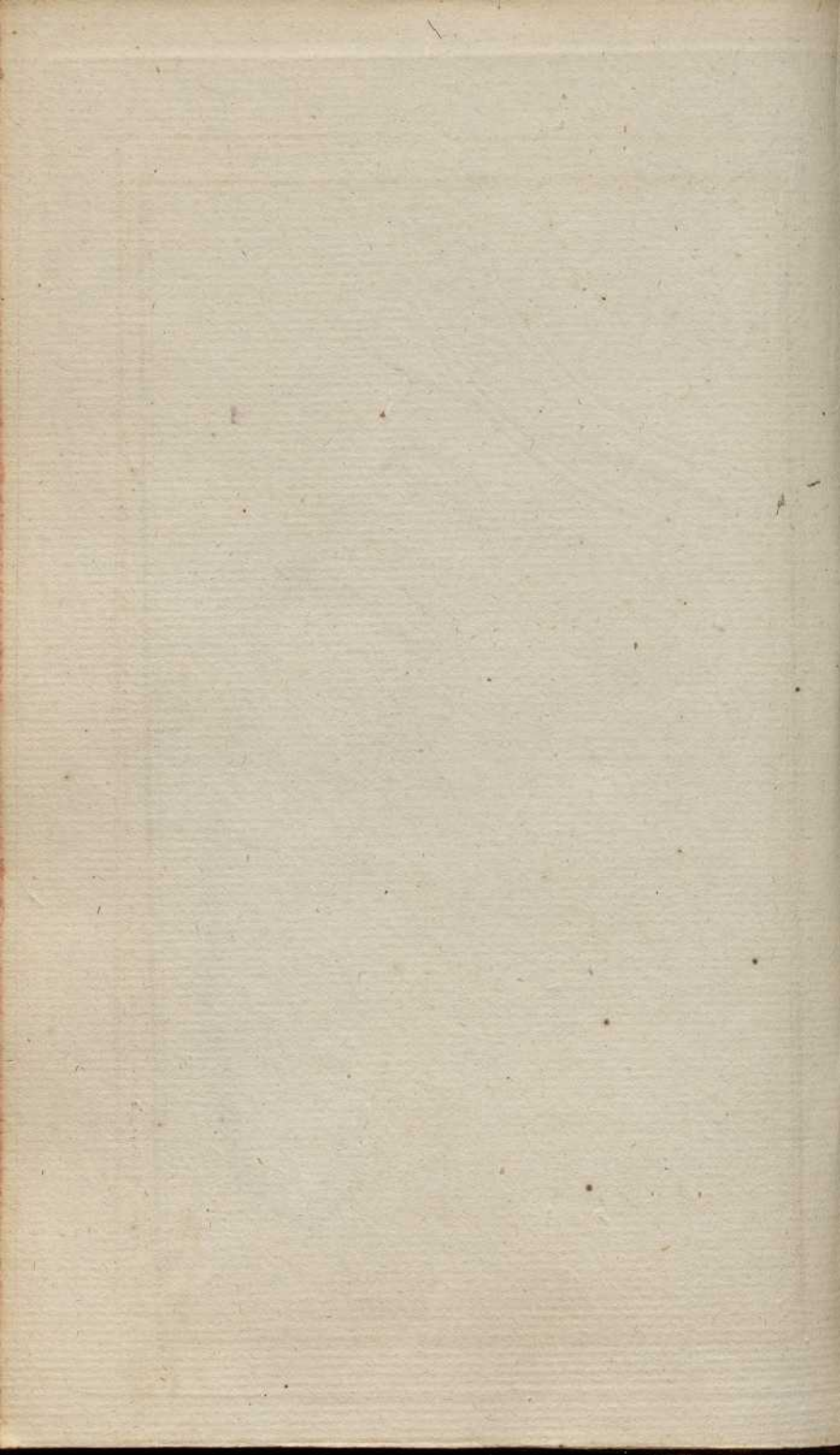




Cl. 23. Tab. 294.



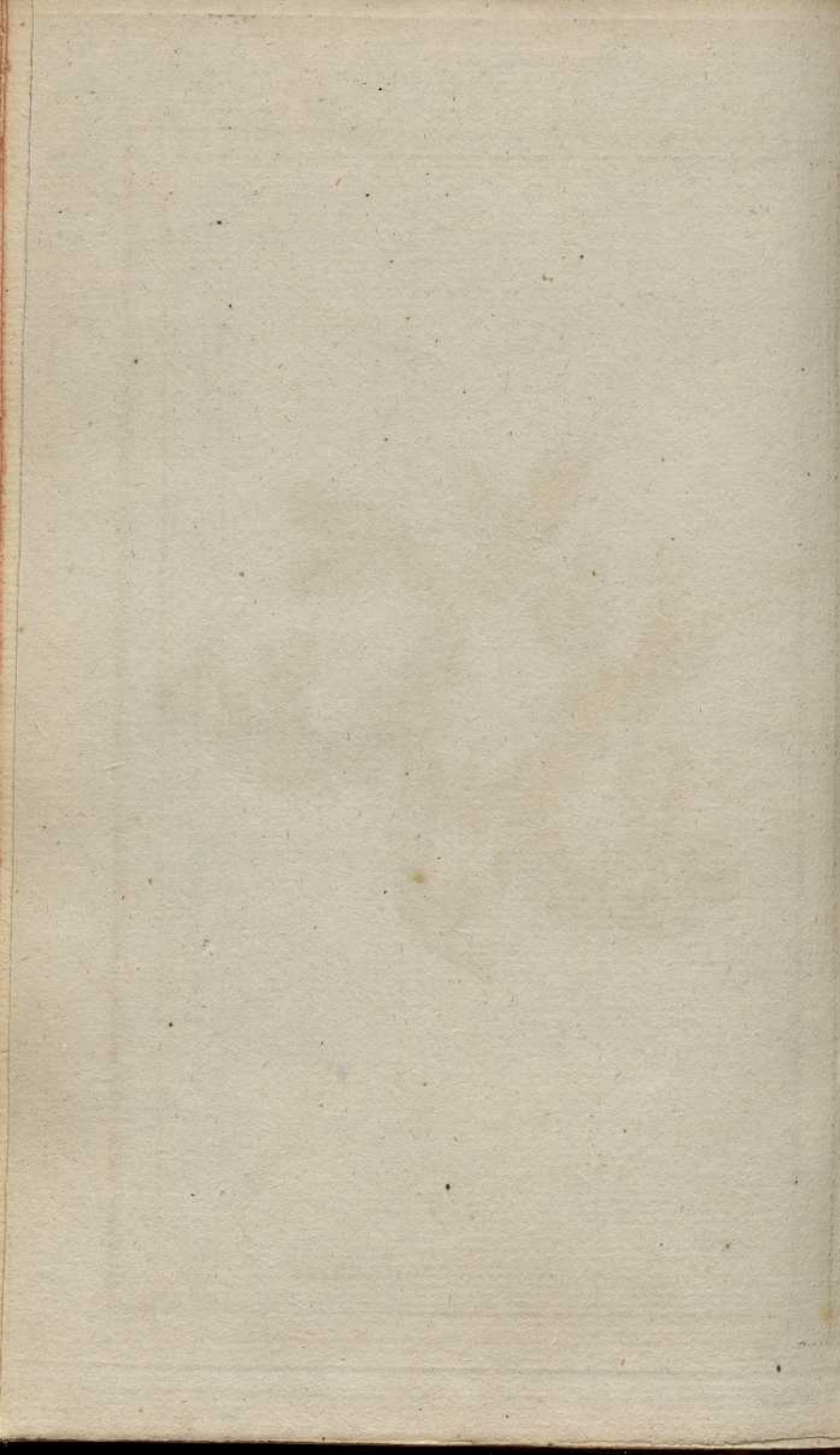
*Mimosa fagifolia*







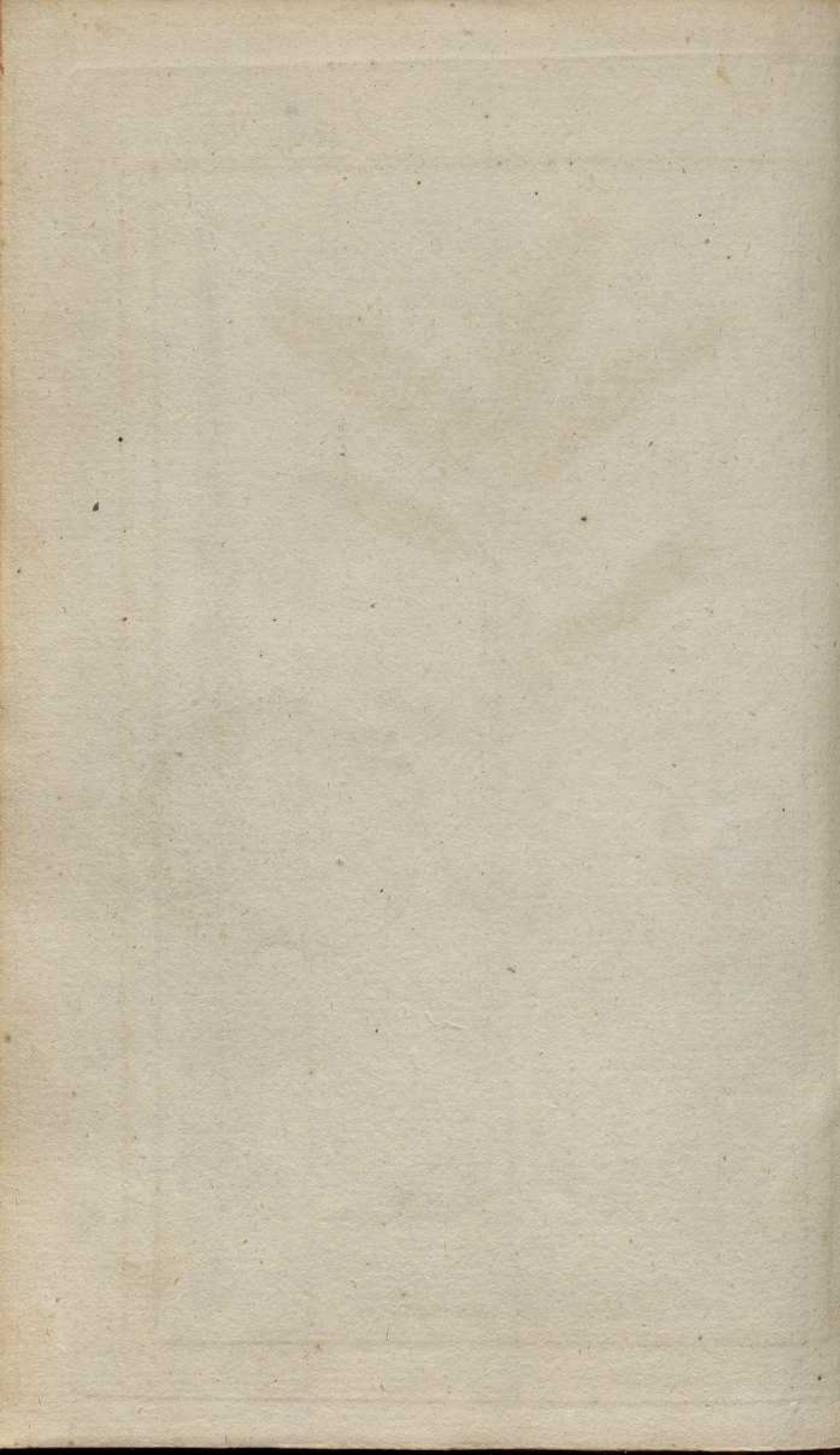
*Lycopodium dichotomum*. f.





*Cocos quincensis* L.







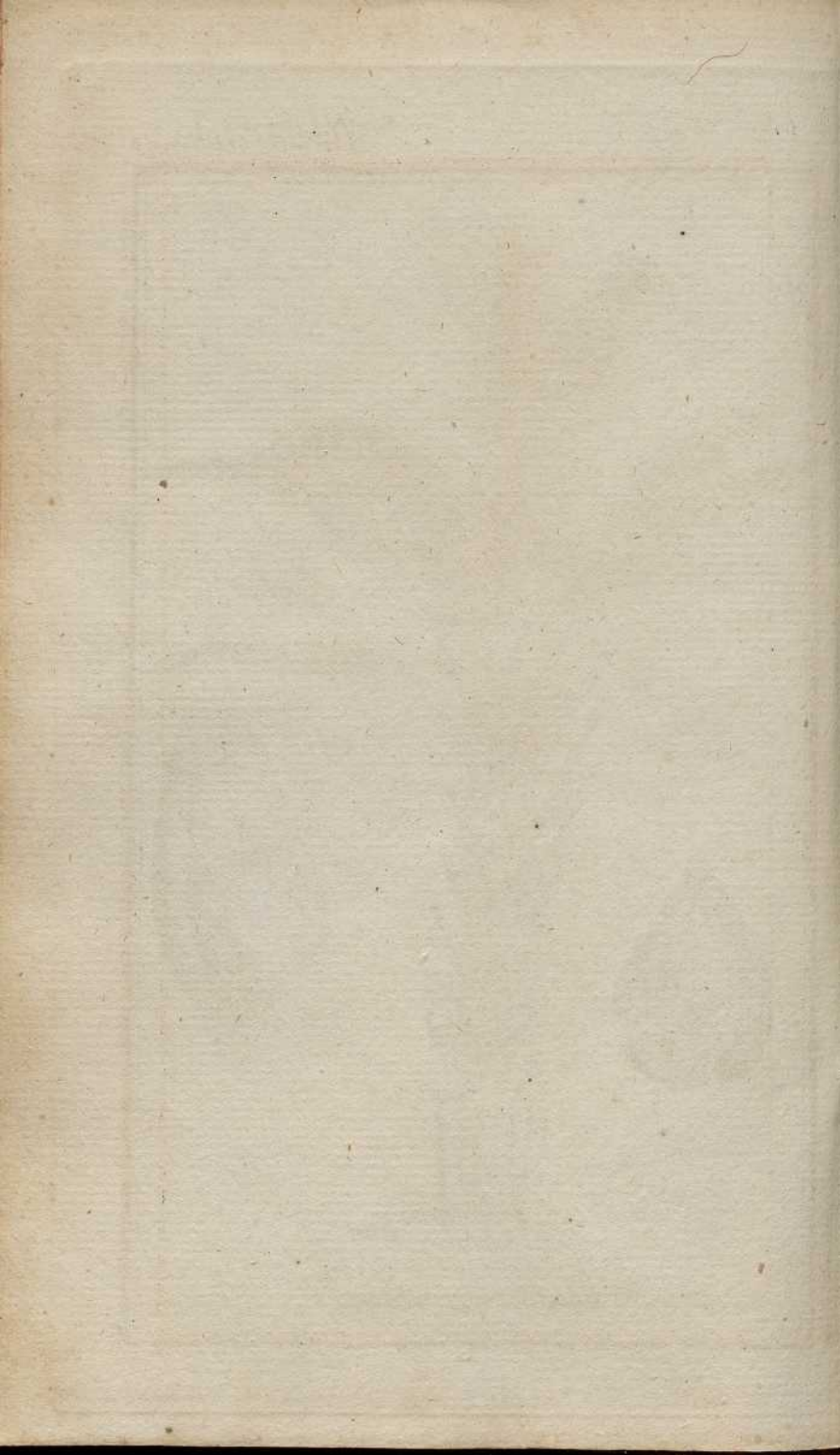
*Coccos aculeatus. J.*

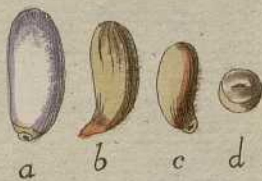






*Elais guineensis*. L.





- *Areca oleracea*. L.





HERBARIUM  
MUSEI  
HISTORIC-NATURALIS  
GRINADARUM



*Gyrocarpus americanus* F

