

ESTRELLAS EN LA OSCURIDAD¹

Lucía Villarroya Gorbe²
Raquel Borrás Cardesa³

Abstract: The fusion of two artistic languages such as plastic art and body expression makes up a very rich symbiosis for everyone who lives this experience. Its main objective is that students can express their creativity and freedom to reveal their inner feelings, which contributes to their personal development. An experiment carried out at the special education school *Arboleda* in Teruel shows that the confluence of these disciplines enhances emotional and psychological development in the students, affecting both their learning process and their behaviour and self-development. Eight years ago, teachers at the school began to produce *noir* plays in order to offer the students new and stimulating experiences. This work has evolved and now the students themselves carry out all the tasks needed to put on the plays, with all the advantages that this affords.

Keywords: art; education; expression; social inclusion; experimentation; team work; creation; freedom; feelings; overcoming; enjoyment; self-esteem

Resumen: La fusión de dos lenguajes artísticos como son el arte plástico y la expresión corporal conforman una simbiosis muy enriquecedora para todo el que lo vivencia. Su principal objetivo es expresar el valor de crear y la libertad de manifestar sensaciones internas que favorecen el crecimiento personal. Una experiencia llevada a cabo en el Colegio de Educación Especial *Arboleda*, de Teruel, nos hace entender que la convivencia de estas dos disciplinas posibilita desarrollar aspectos emocionales y psicológicos del alumno que influyen tanto en su proceso de aprendizaje como en su comportamiento y auto-desarrollo. Hace ocho años, los profesionales del centro comenzamos a realizar representaciones de teatro negro para ofrecer nuevos estímulos a los alumnos. Este trabajo ha evolucionado y hoy en día son los propios alumnos los encargados de realizar todas las tareas necesarias para la puesta en escena de estas obras, con todas las ventajas que para ellos supone.

Palabras clave: arte; autoestima; creación; disfrute; educación; experimentación; expresión; inclusión social; libertad; trabajo en equipo; superación

Introducción

El trabajo que a continuación se detalla, esta llevado a cabo por Raquel Borrás Cardesa (profesora de Pedagogía Terapéutica) y Lucía Villarroya Gorbe (Profesora técnica de Formación Profesional) en el Colegio de Educación Especial Arboleda de Teruel con

alumnos que tienen necesidades educativas especiales derivadas de discapacidad.

Se trata de un trabajo desarrollado durante ocho años que indaga sobre los beneficios de introducir otros canales de expresión en el proceso de aprendizaje de los alumnos con discapacidad. La actividad artística les permite formar puentes entre el comportamiento y el lenguaje simbólico, ofreciéndoles un espacio donde poder experimentar plenamente con sus propios recursos y capacidades, además de desarrollar las capacidades creativas e intelectuales al estar interrelacionadas.

Surge cuando un grupo de docentes del centro consideran la posibilidad de la utilización del teatro negro como recurso para la anticipación y estimulación sensorial de los alumnos más afectados, desarrollándose y expandiéndose hasta llegar a ser hoy un proyecto multidisciplinar donde se fusionan diferentes disciplinas artísticas y creativas, desarrolladas íntegramente por los alumnos del colegio.

Justificación

Conscientes de que el acto creador canaliza tensiones y sentimientos de frustración, pudiendo tener incluso una función terapéutica, hemos vivenciado que a través de la dramatización, los alumnos pueden explorar sus emociones, ayudándoles en la manera de relacionarse con los demás y consigo mismos. El trabajo creativo permite experimentar y establecer límites. Les ofrece la oportunidad de sentir alegría y placer en el acto de crear, de sentirse independientes, de poder tomar decisiones, saber que son ellos los que tienen el control sobre su proceso creativo dándoles la oportunidad de ser agentes activos de su propio desarrollo.

El haber tenido una experiencia grupal, nos sirve para que el alumnado sea consciente de lo importante que es trabajar con los demás. Podríamos decir que el vehículo o la herramienta de trabajo es el arte en sus diferentes modalidades, pero el fin último está en que el ser humano sea capaz de reflexionar sobre su práctica y aprender a ser un ser social.

En los alumnos de educación especial, por sus características particulares, el Arte como estrategia de inclusión social y escolar cobra un gran sentido. El tener conciencia de pertenencia a un grupo cohesionado (*Estrellas en la oscuridad*) y la posibilidad de experimentar un reconocimiento social por tu trabajo y esfuerzo hace que la normalización e inclusión social sea efectiva y real. Esto es lo que les ocurre en cada una de sus actuaciones fuera

del contexto escolar, en las que se sienten verdaderos artistas reconocidos y valorados como tal. Los aplausos llenan sus vidas y las de aquellas personas que nos implicamos en este proyecto con ellos, aplausos que nos animan a todos a seguir, a no dejar de experimentar, de crear, de expresar, de sentir, de compartir, de vivenciar....

Nuestro teatro es un espacio propicio para ejercitar la mano y la mente, afinar la percepción, sensibilizar y educar el sentido estético. Es un lugar para el respeto a la singularidad expresiva que mana dentro de cada persona y que la misma práctica artística hace surgir y exteriorizar. Es un espacio para el trabajo colectivo y la sociabilidad, para actuar juntos en proyectos comunes donde aprender a valorar las ideas de los demás, a compartir ilusiones, responsabilidades, materiales, herramientas, recursos, habilidades, esfuerzos, satisfacciones y éxitos.

Contextualización

El colegio Arboleda es un centro público, de ámbito provincial, situado en una zona donde están la mayor parte de los centros educativos de Teruel, quedando así integrado en el espacio que acoge la mayor oferta educativa de la ciudad.

Cuenta con un edificio adaptado a las necesidades de nuestros alumnos con espacios inexistentes en los colegios ordinarios (talleres, gimnasio de fisioterapia, aula de estimulación multisensorial, residencia, aulas de logopedia...).

Tenemos un amplio patio de recreo en el que los alumnos han intervenido realizando grandes murales multicolores, con pistas de fútbol y baloncesto, zona de columpios y jardines.

Se escolarizan, mediante los correspondientes dictámenes de escolarización, alumnos con edades comprendidas entre los 3 y los 21 años con necesidades educativas especiales derivadas de discapacidad sensorial, motora, intelectual, trastorno del lenguaje, trastorno grave de conducta, TGD y TEA. Todas estas condiciones ocasionan retrasos y alteraciones en el desarrollo cognitivo, socio-emocional, de la comunicación y el lenguaje y motor.

Nuestras modalidades educativas son: Educación infantil Especial (3-6 años), Educación Básica Obligatoria (EBO) (6-16/18 años), Transición Vida Adulta (TVA) (16-20/21 años) y Programa Cualificación Especial (PCE) (16- 21 años).

Las necesidades de los alumnos requieren una respuesta educativa basada en adaptaciones curriculares significativas en

todas las áreas del currículo oficial, de tal grado y generalidad, que conforman un currículo adaptado en cuanto a objetivos, contenidos, metodología, servicios y recursos necesarios para llevarlo a cabo.

Proyectos significativos

Una de nuestras señas de identidad es: “Ser un Centro inclusivo, abierto al entorno y abierto a la innovación”. Así el objetivo general es: “Promover procesos de enseñanza-aprendizaje que favorezcan el desarrollo integral de los alumnos y la adquisición de competencias básicas para desenvolverse con el mayor grado de autonomía, calidad de vida e inclusión social”.

Para dar forma a esta realidad, agrupamos nuestras actuaciones en proyectos que facilitan el proceso de enseñanza-aprendizaje, favorecen y optimizan el trabajo de los profesionales del centro y la participación de toda la Comunidad Educativa.

A pesar de que en el centro se llevan a cabo muchos proyectos (Sensaciones y emociones, Titín y Lolita, Chapoteamos, Pedalea, ¿Hoy dónde vamos?), nosotras nos centraremos en el Teatro Negro y Disfrutamos Creando, que hemos fusionado al entender que la convivencia de estas dos disciplinas posibilitan desarrollar aspectos emocionales y psicológicos del alumno que influyen tanto en su proceso de aprendizaje como en su comportamiento y auto-desarrollo.

Teatro Negro. Antecedentes del proyecto

Es difícil encontrar cuentos adaptados para los alumnos de educación especial, por lo que durante el curso 2007/08, a través de un seminario, se decidió realizar cuentos multisensoriales de las cuatro estaciones con personajes significativos para ellos (Lico el árbol del colegio y Pascualita una ardilla que vivía en sus ramas). Dimos un paso más, y pensamos que serían mucho más sensoriales si los transformáramos en breves obras de teatro utilizando la técnica de la luz negra, ya que de ese modo conseguiríamos una mayor estimulación (sobre todo visual y auditiva).

Así, los docentes del centro, teniendo como objetivo prioritario estimular y anticipar la llegada de cada una de las estaciones a los alumnos, elaboramos los textos y los materiales necesarios, buscamos la música y llevamos a escena las cuatro estaciones, siendo los alumnos meros espectadores.

Comenzamos el camino. Nuestros avances curso a curso

En el curso 2009/10 fueron algunos de los alumnos más autónomos los que comenzaron a participar en las representaciones moviendo los elementos que salían a escena en las obras de las cuatro estaciones.

Pensamos que sería muy interesante actuar para otros centros y, en el curso 2010/11, vinieron los alumnos de educación infantil de dos colegios próximos a ver una representación. Fue una gran experiencia para todos. Para nuestros alumnos supuso una gran motivación el poder actuar para personas ajenas al centro y para los chicos de otros colegios fue positivo conocer a los alumnos de nuestro colegio y comprobar lo que son capaces de hacer, haciendo realidad la integración, por lo que es una actividad que desde entonces hemos continuado realizando.

Como continuación a este trabajo, y puesto que en el centro se trabajan proyectos vinculados con la Educación Vial, elaboramos la obra "Los guardias y las señales son geniales" con la que participamos en la X Edición del Concurso de Teatro sobre Educación Vial para personas con Discapacidad en la que nuestros alumnos ganaron el 2º premio.

No dejamos de trabajar y seguimos embarcándonos en nuevos retos. Así durante el curso 2011/12 se trabajó de forma coordinada con los alumnos de piano del Conservatorio Profesional de Música de Teruel. Realizamos conjuntamente, como actividad fin de curso, una actuación en el salón de actos de la Universidad en la que nuestros alumnos representaron las obras de las cuatro estaciones poniendo la música los alumnos del conservatorio.

Aprovechando este trabajo, y viendo el éxito obtenido, participamos también en la XVI Muestra de Teatro Joven promovida por el Ayuntamiento de Teruel.

En el curso 2012/13, elaboramos una pequeña representación navideña, también con Lico y Pascualita como protagonistas, y un villancico para el festival de Navidad.

A lo largo de los cursos, hemos incluido bailes y coreografías para el día de la Paz o para el festival de Navidad introduciendo diferentes elementos a escena (pompones, guantes blancos, telas...) para que pudiesen participar todos los alumnos.

En el colegio se realizan desde hace muchos años unas jornadas medievales con mercado, representaciones teatrales y danzas. Por ello, desde hace tiempo se venía pensando en llevar la historia de los Amantes de Teruel al teatro negro, lo que se realizó

durante el curso 2014/15, con la obra “La más bella historia de amor jamás contada”.

Es realmente en esta obra donde se ha llevado a cabo una fusión permanente entre los proyectos de Teatro Negro y Disfrutamos Creando al introducir decorados, muñecos tridimensionales, atrezzo... creados y realizados por los alumnos en los talleres del centro. Esta producción ha resultado muy laboriosa por la complejidad artística de los nuevos elementos así como por la dificultad de transmitir los sentimientos de Isabel y Diego. Los chicos una vez más nos sorprendieron, actuando como verdaderos profesionales.

Con ella participamos en la I Jornadas de la Discapacidad celebradas en el Palacio de Exposiciones y Congresos de Teruel, estrenándola allí. Tras su repercusión vinieron a verla alumnos del Grado de Magisterio, directores artísticos de las Bodas de Isabel y algún centro educativo.

También realizamos otra obra “Si queremos el mundo cuidar todos debemos reciclar” para trabajar contenidos medioambientales con los alumnos.

Tras estos ocho años de trabajo, podemos resumir la evolución de este proyecto diciendo que:

- Empezamos con cuatro breves obras y hoy contamos con un repertorio de ocho, aumentando su complejidad y duración.

- Que nuestros alumnos comenzaron siendo espectadores y actualmente son los artistas desde que se piensa la obra hasta su representación, pasando por el diseño y elaboración de decorados, atrezzo y materiales, revisión de guiones, selección de música ...

- El teatro negro forma parte de la vida del centro. Es un proyecto que implica cada vez a un mayor número de profesionales y está recogido en el proyecto curricular. Está abierto a toda la comunidad educativa y repercute en toda la sociedad turolense.

- Todos los alumnos de TVA y PCE participan en la medida de sus posibilidades, viendo grandes avances en todos ellos.

- Desde el principio, vimos las grandes posibilidades que podía tener el teatro negro enfocado a nuestros alumnos. Como docentes teníamos claros los objetivos didácticos que se podían alcanzar (mejora del lenguaje, de la expresión, de la autoestima...) pero no nos planteamos el desarrollo de capacidades artísticas y los beneficios del arte como medio de expresión de emociones. Este aspecto surgió al trabajar en equipo dos profesoras del centro con un perfil profesional diferente, una especialista en pedagogía

terapéutica y otra en arte, lo que fue todo un descubrimiento y ha ofrecido más opciones creativas a nuestros alumnos.

Objetivos del proyecto

Para los alumnos espectadores del centro el objetivo principal sigue siendo la anticipación y la estimulación multisensorial, sin olvidar otros como introducir conceptos relacionados con el tema de la obra, acercarles el teatro como un modo de expresión cultural y disfrutar con él.

Para los alumnos que forman parte del grupo de teatro (TVA y PCE):

- Disfrutar representando el teatro controlando nuestras propias emociones.
- Conocer la variedad de recursos expresivos del cuerpo, con especial atención al gesto, la dramatización y la lectura, y moverse de forma coordinada y precisa.
- Fomentar una actitud positiva hacia el trabajo en grupo que les haga desarrollar habilidades sociales y fomente la convivencia.
- Aumentar su autoestima y autonomía personal.
- Elaborar, crear, mantener, reparar... los materiales de forma creativa e imaginativa.
- Ser capaces de aceptar críticas constructivas y de mejorar.

Como objetivo de cara a todas las personas ajenas al centro, nos planteamos que sepan valorar las capacidades de las personas con discapacidad y favorecer actitudes de respeto y tolerancia hacia ellos.

Actividades y metodología

La primera actividad, antes de representar una obra, es el visionado de las grabaciones de obras anteriores. Valoramos la actuación y se recogen y registran las propuestas de mejora. Se decide quién lee y quién maneja cada elemento... y así se comienza a ensayar la obra revisada.

Los alumnos arreglan los materiales que están deteriorados o elaboran algunos nuevos, se reparte la ropa y realizan la representación.

Tras ella recogemos los materiales empleados, lavamos la ropa, evaluamos las sesiones de trabajo y los alumnos realizan una autoevaluación de su trabajo.

En el caso de una obra nueva, se elaboran los guiones, se selecciona y busca música para cada escena, se diseñan y realizan

todos los decorados, attrezzo, vestuario de los muñecos y todos aquellos materiales necesarios desde los talleres de cerámica y plástica, carpintería y corte y confección. Después, se reparten los papeles entre los alumnos y se comienzan a realizar ensayos, escena por escena en los que, vamos decidiendo por donde entra cada personaje, cuánto tiempo permanece en escena, en qué momento se cambia de música... lo que se va registrando para posteriores ensayos.

Nuestra intervención es integradora, de interacción, flexible y se adecúa al ritmo de aprendizaje, por lo que la metodología planteada está basada en los siguientes principios:

- Aprendizaje funcional y significativo ya que los aprendizajes parten de los conocimientos previos del alumno.
- Aprendizaje activo por la participación en primera persona de los alumnos.
- Aprendizaje socializador por fomentar la interacción con otras personas.
- Aprendizaje mediante el descubrimiento guiado y la resolución de problemas ante diferentes situaciones tanto en las representaciones como en la elaboración de materiales, guiones...
- Aprendizaje en libertad, dejándoles investigar y expresarse, tanto plástica como artísticamente, sin trabas.

Recursos personales y materiales

A lo largo del tiempo se ha contado con la implicación de diferentes profesionales del centro y de los padres que han colaborado para que esas primeras representaciones sensoriales sean lo que son hoy, verdaderas obras teatrales llevadas a cabo por auténticos artistas.

Nosotras como coordinadoras nos encargamos de organizar el trabajo con los alumnos y la colaboración del resto de profesionales, así como el ponernos en contacto con otros centros e instituciones, compra de materiales, ensayos,...

Todos hemos creído en este proyecto y lo hemos respaldado, lo que ha favorecido en gran medida el llegar al punto en el que nos encontramos. Actualmente contamos con los siguientes recursos materiales:

- Salón de actos con un gran aforo habilitado especialmente para estas representaciones (escenario con telas negras y fluorescentes de luz negra, suelo negro, ventanas y claraboyas tapadas...).

- Estructura desmontable de hierro para las representaciones que realizamos fuera del centro.
- Elementos que aparecen en cada una de las obras elaborados entre los profesionales del centro y los alumnos con cartones, espuma, madera... y utilizando siempre papeles, pinturas, sprays, telas y materiales fluorescentes.
- Ropa negra (capuchas, guantes, camisetas, pantalones y calcetines).
- Ordenador y equipo de sonido.
- Guiones, carteles e invitaciones para cada representación.

Evaluación

La evaluación es el proceso por el que recogemos información, la comparamos y tomamos decisiones para mejorar en todos los aspectos que se trabajan.

Se evalúa todo el trabajo de los alumnos, tanto en los talleres, como en el momento de la representación reflejando esta valoración en sus informes finales de evaluación.

Valoramos cómo ha sido nuestra actuación y nuestra implicación, así como propuestas de mejora. Estas reflexiones se recogen en la memoria de final de curso.

Proyecto *Disfrutamos Creando*

Este proyecto surge al observar que la respuesta de los alumnos hacia la realización de actividades artísticas y la experimentación con distintos materiales plásticos, les aportaba un estado de felicidad, autoestima y confianza en sí mismos que no se daba en el contexto del aula-taller ordinario.

Todos los alumnos del centro están incluidos en el proyecto participando según la actividad se adecúe a sus posibilidades.

Algunos de los objetivos son:

- Agudizar y estimular los sentidos y el desarrollo mental.
- Proporcionar otras formas de expresión alternativas al lenguaje verbal, mediante el dibujo, la pintura, el modelado...
- Desarrollar hábitos sociales al trabajar en proyectos comunes y/o participando en actividades culturales, compartiendo ideas, responsabilidades, materiales.
- Afianzar la personalidad y la confianza en sí mismo expresando sus ideas de acuerdo con su desarrollo general.

- Favorecer la sensibilidad estética, desarrollando las capacidades creativas a través de tareas artísticas, disfrutando de su realización y apreciando su contribución al deleite personal y social.
- Explorar y descubrir las numerosas cualidades que poseen los materiales plásticos para conocer sus propiedades y posibilidades de utilización con fines expresivos, comunicativos y lúdicos.
- Adquirir, mediante la práctica de actividades artísticas, hábitos de orden, limpieza y cuidado de los materiales, así como actitudes de responsabilidad y compromiso tanto individual como colectivo.

Aunque cuando comenzamos a desarrollar el proyecto, se gestionaba de manera independiente al teatro negro, nos dimos cuenta de lo rico que podría resultar la aplicación de técnicas plásticas aprendidas para la realización de los materiales que se utilizan en él y que, anteriormente elaborábamos las profesoras. Se han hecho propuestas para diseñar los bocetos de los decorados y tras consensuar aquellos que más nos gustan son los que se realizan. Lo mismo ocurre con el attrezzo y todos los materiales utilizados en la escenografía, consiguiendo una gran expresividad y frescura.

Conclusión y valoración

Durante todo el proceso los chicos enseñan lo mejor de sí mismos con total naturalidad, con menos vergüenza y timidez, ganan en habilidades sociales, mejoran su expresión corporal, muestran sus verdaderas capacidades y descubren nuevas formas de disfrutar de su tiempo libre.

Cada vez que se enfrentan a una nueva puesta en escena sienten nervios, emoción... pero una gran fascinación por el trabajo que están haciendo. Les atrae la presencia de público, los aplausos y ver que su trabajo es digno de mención y reconocimiento social. Se rompen estereotipos, ya que cuando los espectadores salen de haber visto nuestro teatro sienten que han visto una obra espectacular sin tener en cuenta quién la ha representado.

Cuando comenzamos a recorrer este camino nadie llegó a imaginar todo lo que hoy se ha conseguido. Lo que comenzó como un pequeño sueño hoy es una gran realidad, realidad que forma parte de la vida del centro y que mueve a alumnos y profesionales a seguir trabajando, a seguir buscando nuevos retos que nos hagan sentir vivos, que nos dejen expresar, descubrir, compartir, crear... que saquen ese artista que todos llevamos dentro independientemente de nuestra edad o nuestra capacidad.

Todo este esfuerzo y trabajo ha recibido un merecido reconocimiento de la comunidad educativa y de la sociedad turolense mucho mayor del que esperábamos y ha sido el empuje necesario para que nuestros alumnos se sientan motivados, se esfuercen, mejoren y se conviertan en verdaderas “estrellas”.

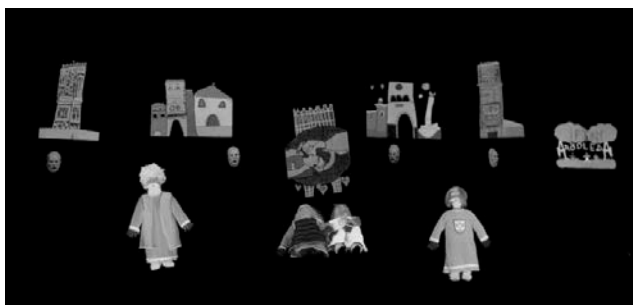
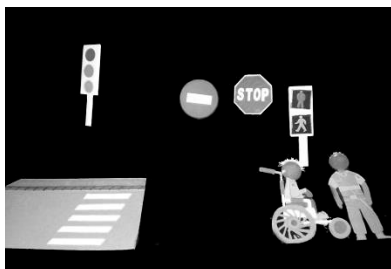
Anexo: Una imagen vale más que mil palabras



Carteles de anticipación



Preparando materiales



Nuestras obras

¹ **Stars in the Dark**

Recibido: 30/09/2015

Aceptado: 30/10/2015

² Licenciada.

Colegio de Educación Especial *Arboleda*, Teruel (España).

E-mail: luvillarroya@gmail.com

³ Maestra de Pedagogía Terapéutica.

Colegio de Educación Especial *Arboleda*, Teruel (España).

E-mail: rabocar79@gmail.com