

# III Seminario EC3

sobre evaluación de la ciencia y la comunicación científica

INICIO

INSCRIPCIÓN

ORGANIZACIÓN

PROGRAMA CIENTÍFICO

PROGRAMA SOCIAL

SOBRE EC3

Granada, 15 de marzo de 2011

## Cocinando rankings de universidades



Emilio Delgado López-Cózar  
Profesor de Metodología de la Investigación



Grupo de Investigación EC3  
Evaluación de la Ciencia y de la  
Comunicación Científica



**Los ingredientes**



**La cocina**



**El cocinero**

# Los ingredientes

¿Qué dimensiones medir?  
las misiones de la universidad

**Docencia**



**Investigación**



**Transferencia de conocimiento a la  
sociedad**

## ¿Se pueden unificar en un solo número y en una sola tabla clasificatoria todas estas dimensiones?

TABLA 3.2.—*Índice general de docencia*

		DOCENCIA	sub-1	sub-2	sub-3	sub-4	sub-5
1	U. de Navarra	66,85	23,57	67,20	92,51	87,48	84,37
2	U. de Salamanca	52,69	100,00	33,23	26,83	47,39	39,14
3	U. de Granada	43,05	59,92	32,39	22,25	42,84	47,23
4	U. de Córdoba	40,71	22,69	38,75	43,00	45,94	57,17
5	U. de Valladolid	40,63	64,27	31,35	29,87	43,24	28,51

TABLA 3.5.—*Índice general de investigación*

		INVESTIGACIÓN	sub-1	sub-2	sub-3	sub-4	sub-5
1	U. de Navarra	69,54	69,86	39,50	36,94	100,00	82,58
2	U. Rovira i Virgili	49,14	57,72	12,13	67,37	40,62	59,84
3	U. de Oviedo	46,15	12,71	13,05	38,47	72,42	80,55
4	U. de Santiago de Compostela	45,03	44,52	14,32	24,59	70,50	54,78
5	U. Autónoma de Madrid	44,76	36,22	36,64	20,83	70,06	50,60

TABLA 3.7.—*Ranking de la calidad de las universidades*

		DOCENCIA	INVESTIGACIÓN	GLOBAL
1	U. de Navarra	100,00	100,00	100,00
2	U. de Córdoba	60,90	63,96	62,46
3	U. Rovira i Virgili	53,24	70,66	62,12
4	U. de Oviedo	57,32	66,36	61,93
5	U. de Santiago de Compostela	58,34	64,75	61,61

# Los ingredientes

- **Puede hacerse, aunque NO debe. Acaso**

- ¿Se pueden mezclar peras y manzanas? ¿churras con merinas?
- ¿Se pueden cocinar las lentejas con vinagre?

**Si se hace atengámonos a las consecuencias:** potajes, gazpachos, revueltos...



<b>3. INFORMACIÓN NACIONAL. MAGNITUDES BÁSICAS DEL SISTEMA UNIVERSITARIO PÚBLICO PRESENCIAL DE ESPAÑA</b> .....	105
3.1. DEMANDA ACADÉMICA DE GRADO: Número de alumnos de nuevo ingreso en Universidades Públicas Presenciales.....	107
3.2. DEMANDA ACADÉMICA DE GRADO: Número de alumnos matriculados en Universidades Públicas Presenciales .....	108
3.3. DEMANDA ACADÉMICA DE POSTGRADO: Número de alumnos matriculados en Universidades Públicas Presenciales.....	110
3.4. EGRESADOS: Número de alumnos graduados en Universidades Públicas Presenciales .....	110

**Recordemos que el resultado final (el sabor) está condicionado por los ingredientes utilizados: Poner morcilla en un cocido....**

**Cocido montañés, andaluz, madrileño....**



Criteria	Indicator	Code	Weight
Quality of Education	Alumni of an institution winning Nobel Prizes and Fields Medals	Alumni	10%
Quality of Faculty	Staff of an institution winning Nobel Prizes and Fields Medals	Award	20%
	Highly cited researchers in 21 broad subject categories	HiCi	20%
Research Output	Articles published in Nature and Science*	N&S	20%
	Articles indexed in Science Citation Index-expanded, and Social Science Citation Index	PUB	20%
Per Capita Performance	Per capita academic performance of an institution	PCP	10%
Total			100%

**Nobel Prizes in Physics, Chemistry, Medicine and Economics and Fields Medal in Mathematics**

**¿Dónde está la DOCENCIA?**

**¿Dónde están las HUMANIDADES?**

**¿Están bien representadas las CIENCIAS SOCIALES?**

**Siendo el más conocido y reputado es de los menos rigurosos**

Van Raan, A. F. J. (2005). Fatal Attraction: Conceptual and methodological problems in the ranking of universities by bibliometric methods. *Scientometrics*, 62(1), 133-143.

# Los ingredientes

## La materia prima

- **La calidad de los datos y de sus fuentes**
  - Información proporcionada por la administración
  - Información suministrada por los centros
  - Información extraída de bases de datos
  - Recolección de datos por medio de encuestas a alumnos, profesores e investigadores, gestores



# Los ingredientes

## La materia prima

- **La recogida de datos**
  - **Encuestas de opinión: la reputación**
    - Egresados, alumnos, profesores y gestores, empleadores
    - ¿Cómo se seleccionan las muestras?
    - ¿Se conocen los errores de muestreo?
    - ¿Cuáles son las tasas de respuesta?
  - **Datos sobre actividades docentes, investigadoras y de transferencia**





Indicator	Explanation	Weighting
Academic Peer Review	Composite score drawn from peer review survey (which is divided into five subject areas). 6,354 responses in 2008.	40%
Employer Review	Score based on responses to employer survey. 2,339 responses in 2008.	10%
Faculty Student Ratio	Score based on student faculty ratio	20%
Citations per Faculty	Score based on research performance factored against the size of the research body	20%
International Faculty	Score based on proportion of international faculty	5%
International Students	Score based on proportion of international students	5%

# Ranking Mundial Universitario 2008

view only mode

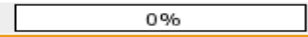
## Times Higher - QS World University Rankings 2008 Academic Questionnaire

Actualmente usted está en modo "view only" - usted podrá hacer clic en las secciones de la encuesta pero no podrá responder. Note que la encuesta es dinámica, a pocos encuestados se les pide completar todas las preguntas disponibles.

Bienvenidos al Times Higher - Cuestionario Académico del QS Ranking Mundial Universitario 2008. Le agradecemos completar la siguiente encuesta para contribuir a la sección que presenta el Informe de las Autoridades Académicas. Introduciendo su correo electrónico y una clave de acceso memorable le permitirá continuar la encuesta en cualquier otro momento.

Si experimenta problemas favor de escribir a

### Progress



### Change language

 English
  Español

### presented by





## Study abroad in Spain

From paella to sangria, fabulous fiestas to siestas, Spain is becoming recognised as a top 10 world destination for international students to study abroad.



### Country overview

Brave the running of the bulls in Pamplona, throw a tomato in the Tomatina Tomato Festival near Valencia, hike in the cool mountains of the north or laze on the world famous beaches of the mediterranean, feast on paella, dine on tapas and swig some sangria; Spain truly is a place of enormous variety, vibrancy and vitality.

## Switzerland

A guide to undergraduate study in Switzerland

### GUIDE TO UNDERGRADUATE STUDIES IN SWITZERLAND



#### Country Guide - Switzerland

Is there any better reason to study in Switzerland than being able to live on Swiss chocolate for a...



#### Study in Switzerland - visas, applications and language requirements

Switzerland is an excellent

### TOP RANKED SWISS UNIVERSITIES IN 2008

Rank 2008	School Name
1	ETH Zurich (Swiss Federal Institute of Technology)
2	Ecole Polytechnique Fédérale de LAUSANNE
3	University of Geneva
4	University of ZURICH

## United States

Information on the undergraduate and graduate programs in the United States

### GRADUATE DEGREES IN THE USA



#### View from the top: Prof. Subra Suresh, Dean of MIT School of Engineering

Professor Subra Suresh is one of five School Deans at MIT (Massachusetts Institute of Technology)...



#### View from the top: an LLM at Boston College

Regarded as one of the most

### TOP US UNIVERSITIES IN 2008

Rank 2008	School Name
1	Harvard University
2	Yale University
3	California Institute of Technology
4	University of Chicago
5	Massachusetts Institute of Technology (MIT)



## Criterios de selección

### A) CUESTIONARIO A PROFESORES

Suponen el 40% de la valoración final

En una encuesta voluntaria, anónima y aleatoria, los docentes universitarios valoran razonadamente cuáles son los mejores centros universitarios para impartir su titulación; cuáles son los puntos fuertes y débiles de la propia universidad; y reseñan las principales líneas de investigación de los departamentos que conocen o de los cuales forman parte.

### B) DATOS DE LA PROPIA UNIVERSIDAD

Suponen el 50% de la valoración final

Las universidades y sus Facultades y Escuelas facilitan, en la mayoría de los casos, los siguientes datos. De no hacerlo, éstos se analizan de modo más general a través de las memorias de cada universidad, que son documentos públicos. Los datos se organizan en diferentes epígrafes:



### 11 Granada

DIRECCIÓN: Cuesta del Hospicio, s/n. 18071 Granada. TELÉFONO: 958 24 30 25 WEB: www.ugr.es  
RECTOR: Francisco González Lodeiro. AÑO DE FUNDACIÓN: 1531 TITULACIONES: 76 PROFESORES: 3.598 ALUMNOS: 56.820 CAMPUS: Granada, Ceuta y Melilla.

Siempre a la vanguardia de las universidades europeas, ha sabido amoldarse a los cambios sociales y ha conseguido tener un reconocimiento internacional en todos los ámbitos universitarios. Cuenta con una importante producción científica y apuesta cada vez más por las nuevas tecnologías y la innovación pedagógica.

**RASGO DESTACADO:** A nivel internacional, la Universidad de Granada es uno de los primeros destinos en programas de intercambio, tanto nacionales como europeos.

PUESTO EN EL RANKING GENERAL: 12º

### 15 A Coruña

DIRECCIÓN: Rúa da Maestranza, s/n. 15001  
A Coruña TELÉFONO: 981 16 70 00 WEB: www.udc.es RECTOR: José María Barja. AÑO DE FUNDACIÓN: 1990 TITULACIONES: 49 PROFESORES: 1.427  
ALUMNOS: 23.512 CAMPUS: Elviña (A Coruña) y Esteiro (Ferrol)

Priman la calidad y la innovación en esta universidad que se ha abierto camino gracias a su trabajo riguroso y su numerosa oferta de titulaciones. Asimismo, puede presumir de una alta inserción laboral, un 2% superior a la media española. Entre sus logros, la puesta en marcha del Parque Tecnológico de la UDC, que será uno de los tres que integre la Red de Parques Tecnológicos de Galicia.

**RASGO DESTACADO:** Ofrece para el próximo curso sus primeras titulaciones adaptadas al Espacio Europeo de Educación Superior. Terapia Ocupacional y Sociología.

PUESTO EN EL RANKING GENERAL: 17º

# Los ingredientes

## ¿Qué indicadores utilizar?

- **Deben ser fiables y válidos**
- **Deben medir las dimensiones relevantes de cada variable**
  - Por ejemplo: Impacto científico medido a través de las citas:
    - citas por trabajo,
    - % de artículos citados,
    - % investigadores y de trabajos altamente citados,
    - citación externa (tasa de autocitación y citación doméstica)
- **No mezclar indiscriminadamente inputs con outputs.**
  - Por ejemplo:
    - Inversión bibliográfica por alumno
    - Informáticos por cada 1000 alumnos
    - Tasas de éxito y abandono
    - Ratio profesor/alumno
    - Inserción laboral de los egresados....

## Universidades ordenadas por Número profesores

**Usar indicadores de  
rendimiento y relativizar los  
datos**

**(Qué/con qué)**

**Qué resultados se obtienen,  
pero con qué medios o  
recursos**

1.	Complutense de Madrid	6.402
2.	Barcelona	4.586
3.	País Vasco	4.516
4.	Sevilla	4.182
5.	Autónoma de Barcelona	3.672
6.	Valencia (Est. General)	3.587
7.	Granada	3.500
8.	Politécnica de Madrid	3.317
9.	Zaragoza	3.302
10.	Politécnica de Valencia	2.810
11.	Valladolid	2.615
12.	Autónoma de Madrid	2.419
13.	Salamanca	2.401
14.	Politécnica de Cataluña	2.395
15.	Santiago	2.213

33.	Islas Baleares	1.140
34.	Cantabria	1.118
35.	Jaume I de Castellón	1.093
36.	Jaén	1.070
37.	Rovira i Virgili	1.070
38.	Girona	1.060
39.	León	955
40.	Miguel Hernández de Elche	955
41.	Huelva	895
42.	Almería	844
43.	Lleida	837
44.	Pública de Navarra	825
45.	Pablo de Olavide	762
46.	Burgos	701
47.	Politécnica de Cartagena	533
48.	La Rioja	447



# La cocina



## La preparación: las proporciones, tiempos de cocción

### ¿Qué unidad de análisis elegir?

- **¿Son las universidades un todo homogéneo? o ¿son conglomerados compuestos de agregados con perfiles característicos muy distintos entre sí?**
  - Los campos científicos, las titulaciones y los departamentos de una universidad presentan niveles que no pueden ser agregados de manera simplista y mecánica
  - Los rankings adquieren sentido y, por tanto, deben elaborarse por estos niveles de agregación
    - Campos científicos: Humanidades, Sociales, Biomedicina, Ingenierías...
    - Titulaciones: Física, Química, Matemáticas, Historia, Sociología...
    - Departamentos pertenecientes a una misma área de conocimiento

# Los perfiles profesionales y temáticos de las universidades son muy distintos y son determinantes en los resultados obtenidos en los rankings

## Programas de Doctorado

	HUMANIDADES	SOCIALES	EXPERIMENTALES	CC. SALUD	TÉCNICAS
<b>Univ. Públicas</b>	21,66	31,84	15,63	12,32	18,54
<b>UGR</b>	23,78	28,67	16,78	23,08	7,69
<b>Uvigo</b>	13,11	27,87	27,87		31,15
<b>UCIII</b>	7,69	38,46			53,85
<b>UMH</b>	4,76	14,29	14,29	47,62	19,05

## Master oficiales

<b>Univ. Públicas</b>	16,34	21,52	23,95	9,39	28,80
<b>UGR</b>	20,00	20,00	23,33	26,67	10,00
<b>Uvigo</b>		33,33	33,33		33,33
<b>UCIII</b>	5,00	30,00			65,00
<b>UMH</b>		25,00	25,00	25,00	25,00

2006-2007

# Estructura de personal por modalidad laboral

	FUNCIONARIO		CONTRATADO	
	Personas	%	Personas	%
UGR	2.186	66,02	1.125	33,98
Uvigo	888	63,61	508	36,39
UCIII	475	34,03	921	65,97
UMH	326	43,12	430	56,88
Univ. Públicas	50.977	62,26	30.899	37,74

## CU, TU, CEU, Contratados doctor

	n	%
1. Santiago	1421	64,2
2. La Laguna	1128	62,2
3. Autónoma de Madrid	1439	59,5
4. Oviedo	1208	58,7
5. U.N.E.D.	772	56,1
44. Castilla-La Mancha	553	25,4
45. Pablo de Olavide	178	23,4
46. Miguel Hernández de Elche	212	22,2
47. Burgos	149	21,3
48. Pompeu Fabra	243	18,3
PROMEDIO GENERAL	40932	43,0

## Visitantes

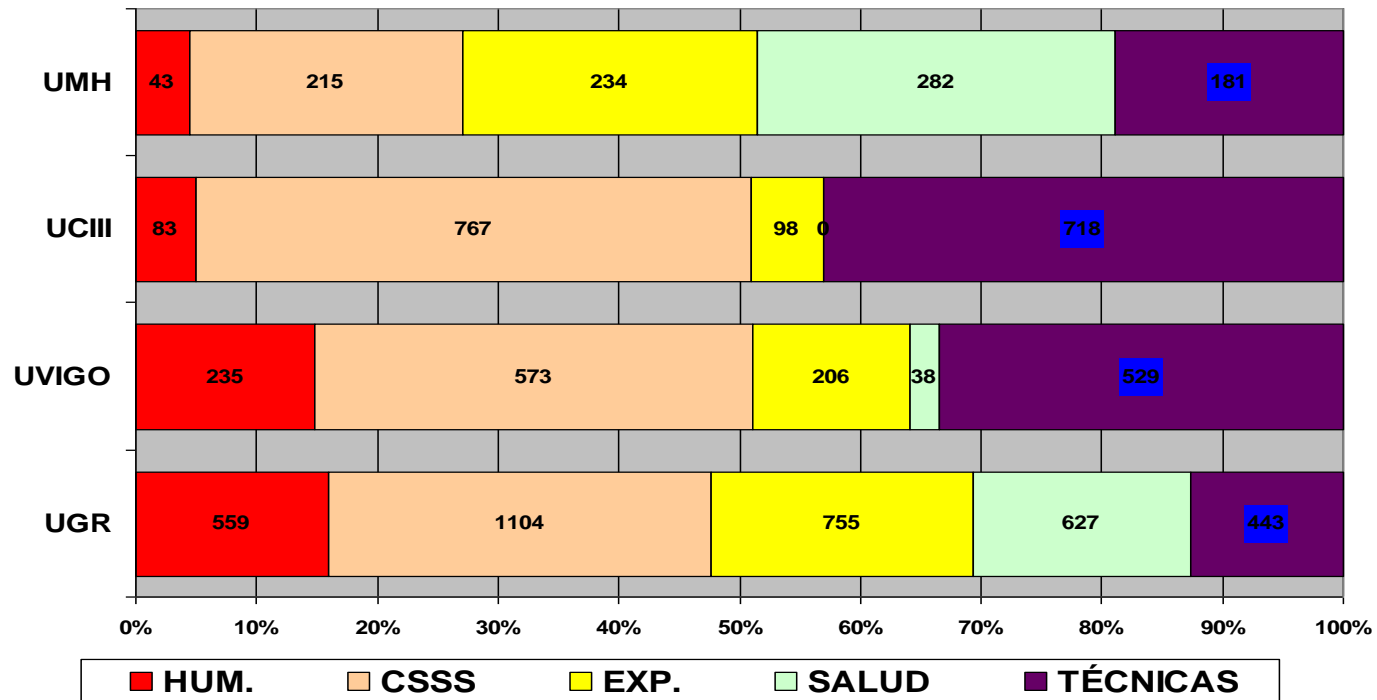
	N	%
1. Carlos III	104	6,25
2. Vigo	48	3,09
3. Pompeu Fabra	41	3,08
4. Barcelona	137	2,99
5. Alicante	22	1,06
44. Almería	0	0,00
45. Burgos	0	0,00
46. Extremadura	0	0,00
47. Huelva	0	0,00
48. Jaén	0	0,00
PROMEDIO GENERAL	448	0,47

## Titulares de Escuela Universitaria

	N	%
1. Burgos	203	29,0
2. Politécnica de Valencia	775	27,6
3. Politécnica de Cartagena	135	25,3
4. Politécnica de Madrid	786	23,7
5. La Rioja	99	22,1
44. Autónoma de Madrid	72	3,0
45. Autónoma de Barcelona	102	2,8
46. Pablo de Olavide	18	2,4
47. Pompeu Fabra	12	0,9
48. Carlos III	0	0,0
PROMEDIO GENERAL	11.816	12,4



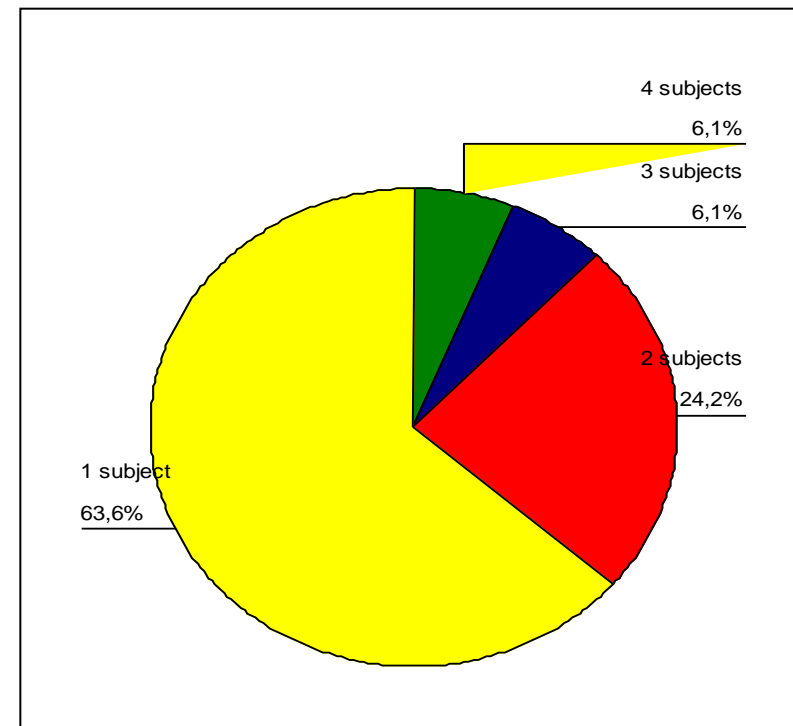
## Estructura de personal por rama de enseñanza



## Estructura de personal por modalidad laboral y rama de enseñanza

		HUM.	CSSS	EXP.	SALUD	TÉCNICAS
UGR	Funcionarios	405	645	639	279	220
	Contratados	154	459	116	348	233
UMH	Funcionarios	10	55	140	62	60
	Contratados	33	160	94	220	121
UVIGO	Funcionarios	137	265	182	11	295
	Contratados	98	308	24	27	234
UCIII	Funcionarios	49	196	30	0	200
	Contratados	34	571	68		518

# Sólo unas pocas universidades se colocan en cabeza en todos los campos



rankings ISI

Pompeu Fabra	11	--	--	3	7	--	--	--	8	13	1	5
Pública de Navarra	30	33	--	33	--	--	35	25	42	33	23	28
Ramon Llull	--	--	--	--	--	--	--	--	--	--	--	35
Rey Juan Carlos	--	--	--	--	42	--	--	--	--	--	39	--
Rovira i Virgili	20	22	11	25	15	10	14	14	16	29	27	13
Salamanca	21	25	31	9	8	19	25	32	34	9	12	15
Santiago de Compostela	2	14	7	7	13	12	3	12	15	16	10	21
Sevilla	8	15	15	8	9	18	10	9	5	23	8	19
Uned	27	34	37	--	41	--	--	41	33	14	18	31
Valencia	9	2	2	5	4	9	15	5	3	4	6	8
Valladolid	24	26	24	32	24	32	32	22	23	28	36	30
Vigo	13	17	14	18	30	5	16	8	7	26	7	36
Zaragoza	10	11	9	11	17	26	18	7	10	42	11	11

Para los acrónimos de los campos científicos ver la nota 9

Tabla 3. Posiciones ocupadas por las universidades españolas en los 12 campos de conocimiento para el período 2005-2009



# La cocina



## La preparación: las proporciones, tiempos de cocción

### ¿Qué nivel de análisis emplear?

- ¿Se pueden comparar universidades que pertenecen a contextos económicos, sociales y culturales tan distintos?
  - ¿Tienen sentido los rankings internacionales? POCO  
Solo para medir dimensiones de carácter básico y universal.  
Ejemplo:

**Ranking Web de Universidades del Mundo**

Enero 2011

- ¿Y los nacionales? BASTANTE



# La cocina

La preparación: las proporciones,  
tiempos de cocción



## Las proporciones: el peso de los indicadores

*“Clarke (2002), puso de manifiesto que el 85% de los cambios (realizados en los estudios de rankings) están relacionados con el peso, la definición y la metodología, y no con la ampliación o supresión de indicadores”.*

Citado por Buesa et al. 2009



# La cocina

## La preparación: las proporciones, tiempos de cocción



### ¿En qué se basan?

- Opinión de quien elabora el ranking
- Fundamentación empírica

Buela et. al. 2009

Buesa et. al. 2009

**50% Docencia**  
**50% investigación**

*Tabla 1*  
Valor otorgado a los criterios por los profesores funcionarios encuestados

Criterios	Valor
Artículos ISI	4,19
Tramos de investigación	3,95
Proyectos I+D	3,90
Tesis doctorales	3,47
Becas FPU	3,02
Doctorados con Mención de Calidad	3,02



# La cocina



## La preparación: las proporciones, tiempos de cocción

- **Unidad temporal de análisis y frecuencia de publicación**
- **¿Se refleja bien la realidad de una institución por lo acontecido en un año? NO**
- **¿Son necesarios rankings anuales?**
  - ¿Las circunstancias cambian tan rápidamente?
  - ¿Pueden producirse oscilaciones anuales?
- **Se requiere estabilidad en los resultados: mejor series más amplias (quinquenales...)**



# La cocina

## La preparación: las proporciones, tiempos de cocción



Buela et al. 2009. Ranking de 2008 en productividad en investigación de las universidades públicas españolas. *Psicothema* 2009. Vol. 21, nº 2, pp. 309-317

- **Proyectos I+D:** convocatoria de 2008
- **Tesis doctorales** en Teseo desde 2002/2003 hasta 2006/2007
- **Doctorados con Mención de Calidad:** Convocatoria 2008
- **Tramos de investigación:** informe del profesorado de las universidades públicas españolas publicado en 2004
- **Becas FPU:** se utilizó la resolución de las Secretarías de Estado de Universidades y de Investigación
- **Artículos ISI:** se buscó en la *Web of Science*: La búsqueda fue realizada entre los días 15 y 30 de enero de 2009



# El cocinero



INTERNACIONAL
The Guardian
The Philosophical Gourmet
Qué Pasa
Webometrics Rankings of World Universities
CEST-suiza
Asia Week **
The Economist
The Financial Times
América Economía*
Universidad Jiao Tong de Shanghai
Times Higher Education Supplement

The Leiden Ranking

— The Times
— The Sunday Times
— The Gurdian University Guide
— NUBS (transferencia)

Gran Bretaña

— Le Nouvel Observateur
— Le Point
— Business Week*
— Gourman
— The Center (Investigación)
— The Wall Street Journal*
— NewsWeek Internacional*
— AUTM (transferencia)
— Journal of Blacks in Higher Education* (compromiso social)
— New Mobility Magazine* (compromiso social)

Francia

USA

— Diario El Mundo
— Ranking universidades españolas (Gaceta Universitaria)
— COTEC
— Scimago
— Ranking de productividad en investigación de las universidades públicas españolas (Universidad de Granada)



España

Informe CYD 2008



	Posición
<b>UC3M</b>	<b>10</b>
<b>UGR</b>	<b>11</b>
<b>UCM</b>	<b>12</b>

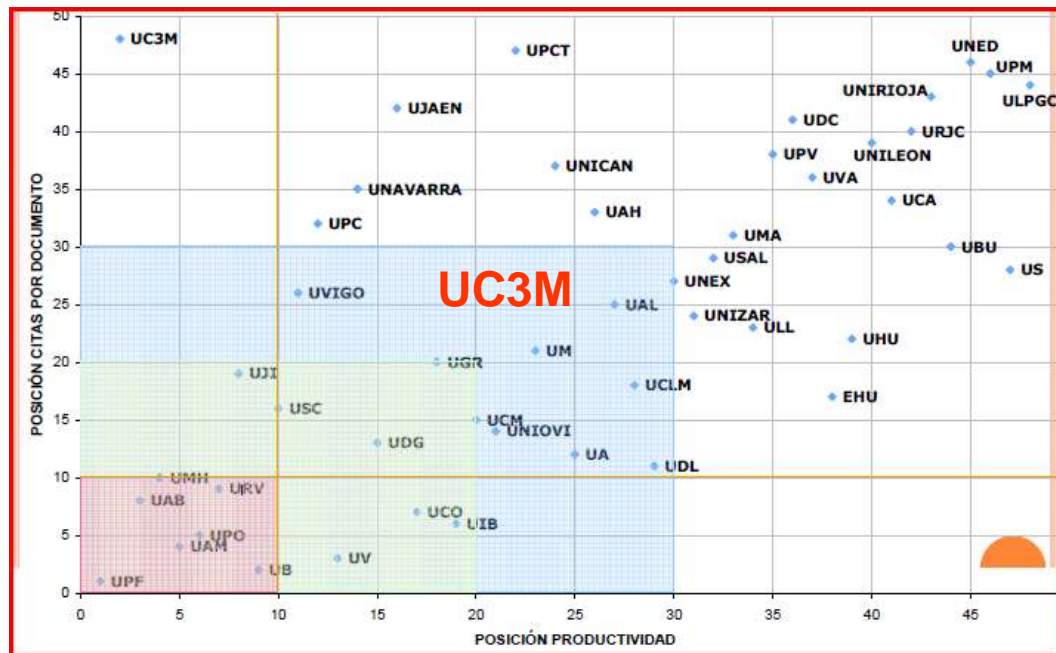
**UGR**

	Posición
<b>UCM</b>	<b>14</b>
<b>UGR</b>	<b>15</b>
<b>UC3M</b>	<b>28</b>

**UCM**

	UC3M	UCM	UGR
Publicaciones por profesor	2	-	-
Sexenios reconocidos	2	-	-
Proyectos de investigación UE	2	-	-
Proyectos de investigación PN	2	-	-
Tesis	5	6	-

**UC3M**



**Universidad Complutense:** Se encuentra situada como la primera Universidad madrileña en el marco nacional. Resulta sorprendente el contraste que presenta su comportamiento; en el podium de los mejores en cuanto docencia frente a una mediocre posición en investigación.

**UCM**

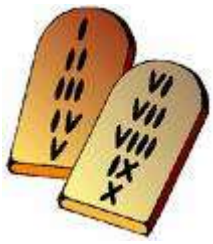
**Universidad Carlos III:** La posición que ocupa en todos los aspectos nos muestra una Universidad equilibrada aunque deficiente que, lógicamente ocupa una posición intermedia en el ámbito nacional

**En la actualidad, España carece de un sistema de información capaz de dar cuenta, de forma sólida y sostenida, de la calidad de las titulaciones e instituciones universitarias**

**La existencia de políticas y procedimientos adecuados para seleccionar, recoger, almacenar y recuperar información válida y fiable es seguramente uno de los retos más importantes a los que se enfrenta la evaluación de la calidad en las universidades españolas**

**ANECA**

**La evaluación de la calidad en las universidades 2007**



# Los diez mandamientos para leer e interpretar rankings

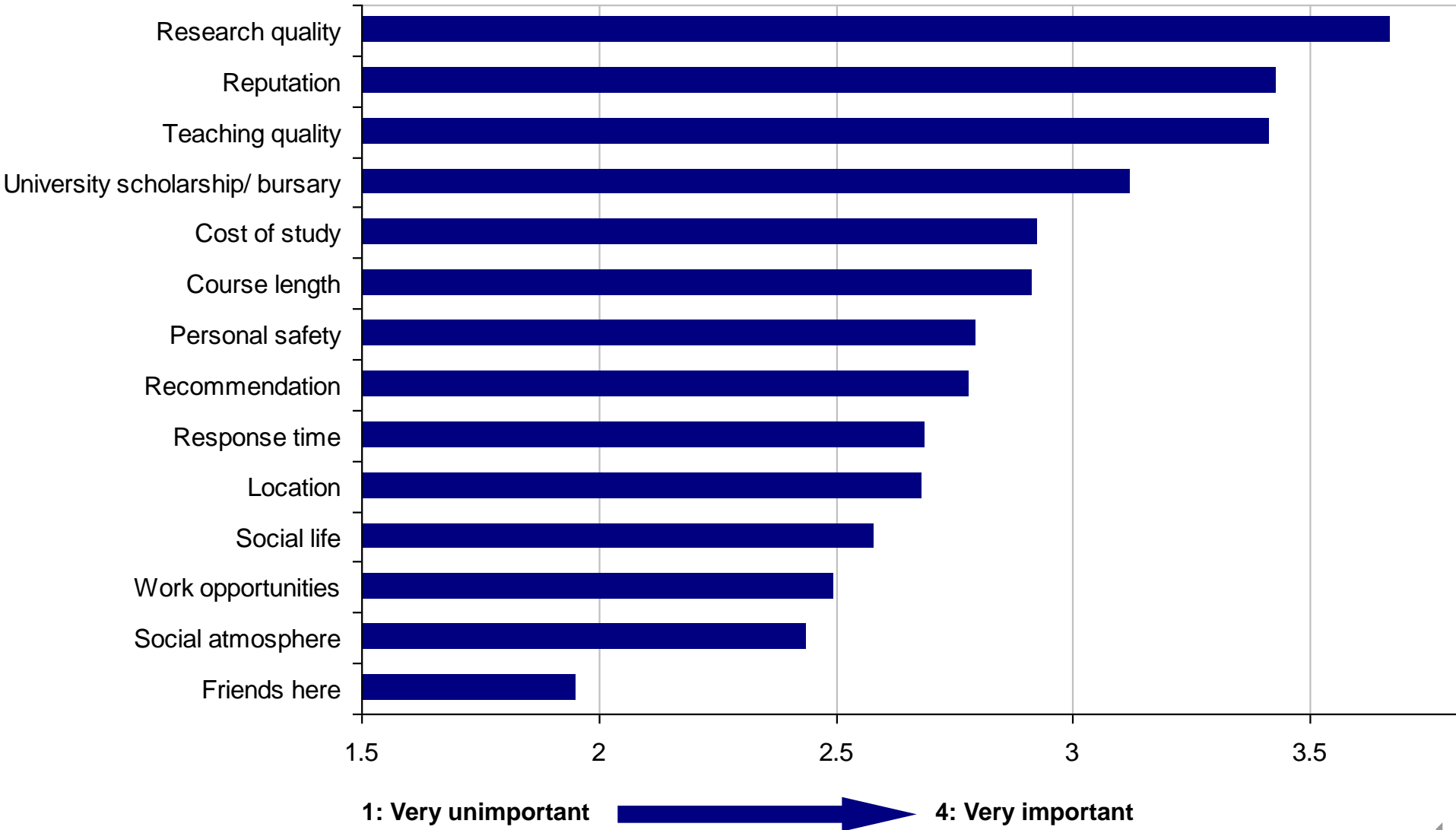
- I. Por principio desconfíe de un ranking, active sus mecanismos de defensa intelectual: escepticismo, duda metódica y espíritu crítico
- II. Transparencia: compruebe que puede averiguar con claridad quién los hace, con qué propósito y cómo (la cocina)
- III. No admita que se mezclen indiscriminadamente dimensiones
- IV. Compruebe que los indicadores son los apropiados para cada dimensión y la miden de forma fiable y válida
- V. Que se relativizan los datos (qué resultados/con qué medios) y se emplean indicadores de rendimiento (más con menos)
- VI. Que los pesos y proporciones de las dimensiones e indicadores se fundamentan empíricamente
- VII. Que las materias primas son de calidad: datos fiables y válidos
- VIII. Que los rankings se elaboran por campos científicos (macro/meso/micro)
- IX. Comparar lo comparable: variedad de instituciones (perfil profesional, temático, contextual)
- X. Que se emplean períodos de tiempo amplios:

# ¿Por qué? ¿Para qué? ¿Para quién se hacen?

- **¿Para qué se hacen?**
  - **Orientar a los estudiantes en la elección de centro**
  - **Informar a los gestores de la universidad sobre sus fortalezas y debilidades**
  - **Informar a los responsables de la política educativa (internacional, nacional o regional) para la toma de decisiones**
- **¿Para quién se hacen?**
  - **Estudiantes**
  - **Profesores**
  - **Gestores universitarios**
  - **Políticos**
  - **Periodistas**
  - **Público en general**

# The International Student Barometer™

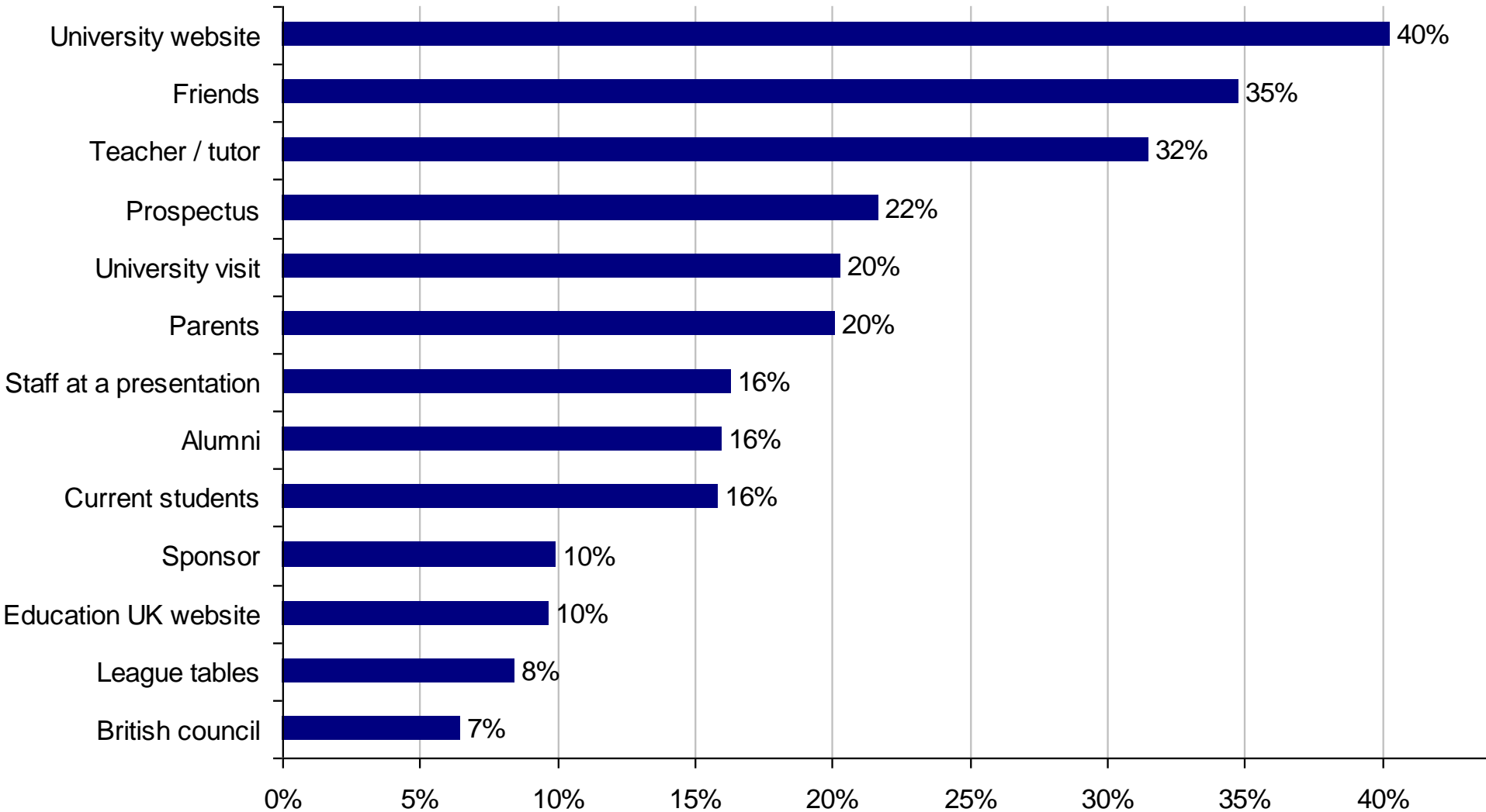
## DECISION INFLUENCES



Base: 2760

# The International Student Barometer™

## WHICH OF THE FOLLOWING HELPED STUDENTS DECIDE?



Base: 2799

## About Imperial

Facts, figures and information about the College

→ [Back to About Imperial](#)

### League tables

#### Global rankings



→ [The Times Higher Education - QS World University Rankings](#) - (October 2008)

- 2nd in Europe and 7th in the world for engineering and information technology
- 3rd in Europe and joint 11th in the world for life sciences and biomedicine
- 3rd in Europe and 14th in the world for natural sciences
- 3rd in Europe and 6th in the world overall

#### Newsweek

→ [Newsweek Top 20 Global Universities](#) - 17th in World (August 2006)



Shanghai Jiao Tong

→ [Academic Ranking of Top 500 World Universities](#) - 5th in Europe; 27th in World (August 2008)

#### UK media league tables

#### THE TIMES

→ [The Times Good University Guide](#) - 3rd overall (August 2008)

#### THE INDEPENDENT

→ [The Complete University Guide](#) in association with The Independent - 3rd overall (April 2008)

#### EducationGuardian.co.uk

→ [The Guardian University Guide](#) - 6th overall (May 2008)

#### THE SUNDAY TIMES

→ [The Sunday Times University Guide](#) - 3rd overall (September 2008)

#### telegraph.co.uk

## ¿Para qué sirven?

### Herramienta de marketing:

- atraer estudiantes
- ganar reputación y
- captar recursos

# ¿Para qué sirven?

Para vender periódicos



The image shows a screenshot of the U.S. News & World Report website. The header includes the logo 'U.S. News & World Report' and the date 'Saturday, September 05, 2009'. Below the header is a navigation menu with categories: Nation & World, Health, Money & Business, Education, Opinion, and Science. The main content area features the title 'Best Colleges 2010' and a breadcrumb trail: Home > Education > Best Colleges. A prominent blue banner reads 'Find the Best College for...' followed by a list of features: 'Exclusive rankings of 1,400 schools', 'Search tools to find your perfect fit', and 'Details on scholarships, loans, and grants'. To the right of the text is a photograph of three graduates in black caps and gowns.

The popularity of U.S. News college rankings is reflected in its 2007 release<sup>[8]</sup>

- within 3 days of the rankings release, U.S. News website received 10 million [page views](#) compared to 500,000 average views in a typical month
- 80 percent of visitors access the ranking section of the website directly rather than navigating via the magazine's home page
- the printed issue incorporating its college rankings sells 50 percent more than its normal issues at the newsstand



EL PAÍS.com | Sociedad Domingo, 6/9/2009, 12:56 h

Inicio Internacional España Deportes Economía Tecnología Cultura Gente y TV **Sociedad** Opinión Blogs Participa buzón

Educación Salud Ciencia Astronomía El Viajero El País semanal Domingo

ELPAÍS.com > Sociedad

## La Universidad pública apuesta por la investigación; la privada, por la docencia

Una clasificación liderada por Navarra y Córdoba mide la calidad de las universidades

FILAR ÁLVAREZ · Madrid · 25/05/2009

Vota: ☆☆☆☆☆ Resultado: ★★★★★ Comentarios: 64

Consulta la [clasificación de las universidades españolas](#).

En los *rankings* internacionales no salen bien paradas. Ninguna universidad española está entre las 100 mejores del mundo. Hay que rebuscar, incluso, para encontrarlas entre las grandes europeas. Pero, ¿cómo se relacionan entre ellas? ¿Cuál es la mejor universidad de España? El Instituto de Análisis Industrial y Financiero (IAIF) de la Universidad Complutense de Madrid acaba de elaborar un listado que evalúa docencia e investigación en las 69 universidades presenciales de España. Entre las 25 mejor clasificadas, una privada, la que encabeza el *ranking*, la Universidad de Navarra, vinculada al Opus Dei. El resto son públicas, que destacan sobre todo en investigación.



¿Para qué sirven?

Para salir en los periódicos

El impacto mediático de los rankings

Córdoba Opinión España Internacional Economía Deportes Cultura Multimedia

Local | Provincia | Andalucía | Contraportada | Suplemento Etcétera

Portada > Local

CLASIFICACION DE LA PRESENCIA ACADEMICA EN INTERNET.

## Córdoba, de las 800 mejores universidades del Ranking Web

La UCO ocupa el puesto 763 en un estudio de 16.000 instituciones. Se sitúa entre los primeros 34 centros españoles y la.322 de Europa.

27/08/2008 ROSA GALLARDO

ideal.es

Portada Local Deportes Más Actualidad Multimedia Ocio

Granada Costa Provincia Baza Guadix Loja Pinos P

Estás en: [Granada - Idea](#) > [Noticias Granada](#) > [Noticias Granada](#)

GRANADA

## La Universidad, la séptima mejor del país

ANDREA G. PARRA GRANADA

Diario de León.es León Septiembre

Zona Us

A Fondo León El Bierzo Provincia Castilla y León Opinión Cultura Deportes Economía Más actualid

Portada > León

SEÑALA QUE EL NIVEL ACADÉMICO DE LOS INVESTIGADORES ES SUPERIOR AL DE SALAMANCA, VALLADOLID Y BURGOS

## Un estudio sitúa a la ULE la mejor de la comunidad en calidad científica

El puesto que ocupa en cuanto a docencia es el trece mientras que baja al 23 en el ránking global

26/05/2009 Nuria González

comentarios (5) enviar imprimir valorar añade a tu blog

león MÁS INFORMACIÓN

Incentivos para lograr excelencia 26/05/2009

La Universidad de León ocupa el puesto 34, de 69, en el ranking de las mejores universidades públicas y privadas en calidad en investigación. Es el primer campus de Castilla y León en este



**Para levantar el ánimo de algunos**

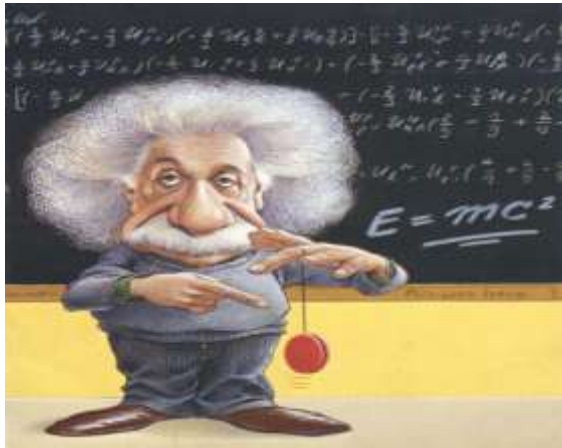
**¿Para qué sirven?**

**Para deprimir a la mayoría**



# ***Un poco de sentido común*** ***¿Cuál es la mejor universidad?***

**La que posee los mejores  
profesores**



**La que posee los mejores  
alumnos**

