

# 44. TEMPOREROS EXTRANJEROS EN LA CAMPAÑA DE LA ACEITUNA DE JAÉN: EL ACTUAL CONTEXTO DE CRISIS Y SUS REPERCUSIONES EN LA RED DE ALBERGUES<sup>1-2</sup>

MERCEDES GORDO MÁRQUEZ<sup>2</sup>

JESÚS FELICIDADES GARCÍA<sup>3</sup>

JOSÉ MENOR TORIBIO<sup>4</sup>

## 1. El olivar en Jaén y sus soportes territoriales

La olivicultura goza de una larga tradición como sistema de explotación del agro, en especial en los países mediterráneos. De acuerdo con los datos facilitados por la FAO (2011) para 2009, a nivel mundial existen un total de 9.922.836 de has. dedicadas a este cultivo. España es el país que más superficie le dedica, con 2.500.000 has., una cuarta parte del total, seguido por Túnez (2.300.000 has.), Italia (1.159.000 has.) y Grecia (800.000 has.). Este papel protagonista se ve reforzado en lo que a la producción de aceituna se refiere, pues de las 18.241.809 Tm. obtenidas a nivel mundial

---

1 Este documento recoge parte del trabajo realizado por los autores en la ejecución del proyecto I+D+i *Gestión colectiva de contrataciones agrícolas en origen y sus soportes territoriales en España y Marruecos: propuesta de concatenación de campañas e implicaciones en el codesarrollo*. Dicho proyecto es financiado por el Ministerio de Ciencia e Innovación (Ref. CSO2010-18764, 2011 – 2013) y está siendo llevado a cabo por investigadores de distintas universidades españolas. El “Instituto de Desarrollo Local” (IDL), grupo de investigación de la Universidad de Huelva, es el responsable principal del mismo.

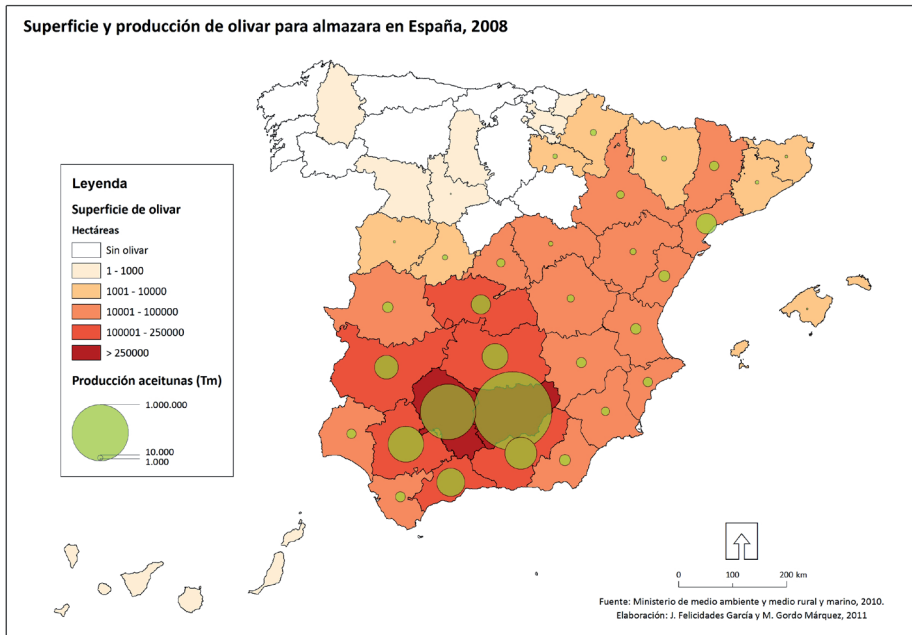
2 Citar como: Gordo Márquez, M.; Felicidades García J.; Menor Toribio, J. (2013). “Temporeros extranjeros en la campaña de la aceituna de Jaén: el actual contexto de crisis y sus repercusiones en la red de albergues”. En: Camacho Ballesta, J. A. y Jiménez Olivencia, Y. (eds.). *Desarrollo Regional Sostenible en tiempos de crisis*. Vol. 2, cap. 44, pág. 821-843. Ed. Universidad de Granada, Granada. ISBN 978-84-338-5559-6. [<http://hdl.handle.net/10481/27511>]

3 Universidad de Huelva.

4 Universidad de Jaén.

en el año 2009, una tercera parte es aportada por España: 6.204.700 Tm. Le sigue en importancia Italia, que alcanza las 3.600.500 Tm. (FAO, 2011).

## MAPA 1

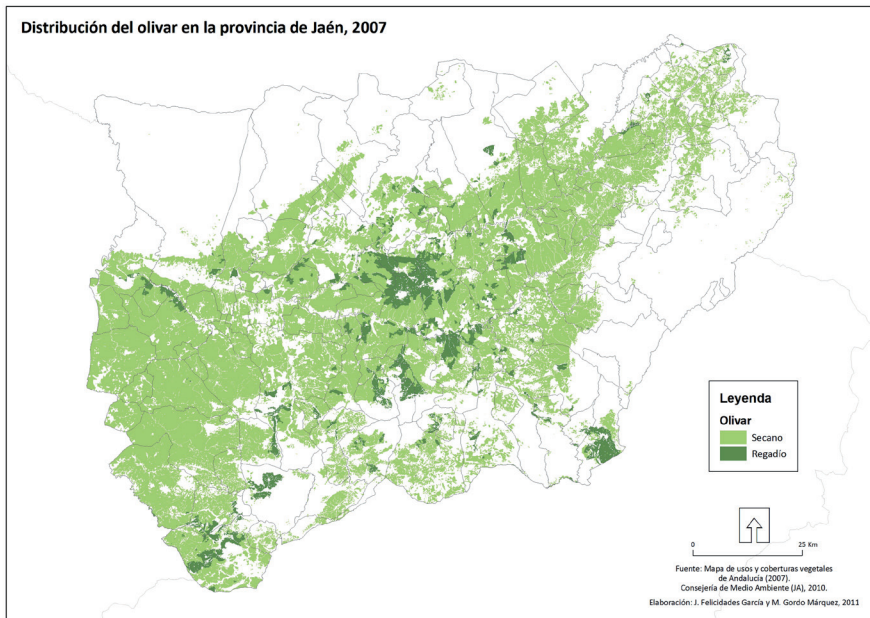


El desigual reparto de este cultivo se evidencia igualmente en el territorio español (Mapa 1). Con datos para 2008 hay que decir que el olivar de aceituna de mesa se concentra en las provincias de Sevilla (86.869 has.), Badajoz (36.000 has.) o Cáceres (25.800 has.), que representan el 51%, 21% y 15%, respectivamente, de las 169.892 has. totales. Las tierras jiennenses, con 2.222 has., suponen el 1%. Por el contrario, las 568.600 has. que Jaén dedica a la aceituna para almazara<sup>5</sup>, mayoritariamente de la variedad picual, sitúan a la provincia en el primer escalón del ranking de este cultivo en España, acaparando el 25% del total nacional (2.280.579 has.). A cierta distancia le siguen las provincias de Córdoba (340.221 has.), Granada (178.355 has.) y Badajoz (149.200 has.) (MARM, 2010). En cuanto a la producción obtenida, la provincia de Jaén incrementa su protagonismo, pues alcanzó las 1.967.423 Tm. en 2008, el 39% del conjunto del país (5.088.942 Tm.). Es decir, producía casi un millón de toneladas más que su inmediato perseguidor, la provincia de Córdoba (995.521 Tm.) (MARM, 2010).

<sup>5</sup> Las distintas fuentes oficiales muestran datos discrepantes en relación a la superficie de olivar para aceite en la provincia de Jaén durante el año 2008. Mientras el MARM (2010) la sitúa en 568.600 has., el IEA (2011) registra 563.527 has.

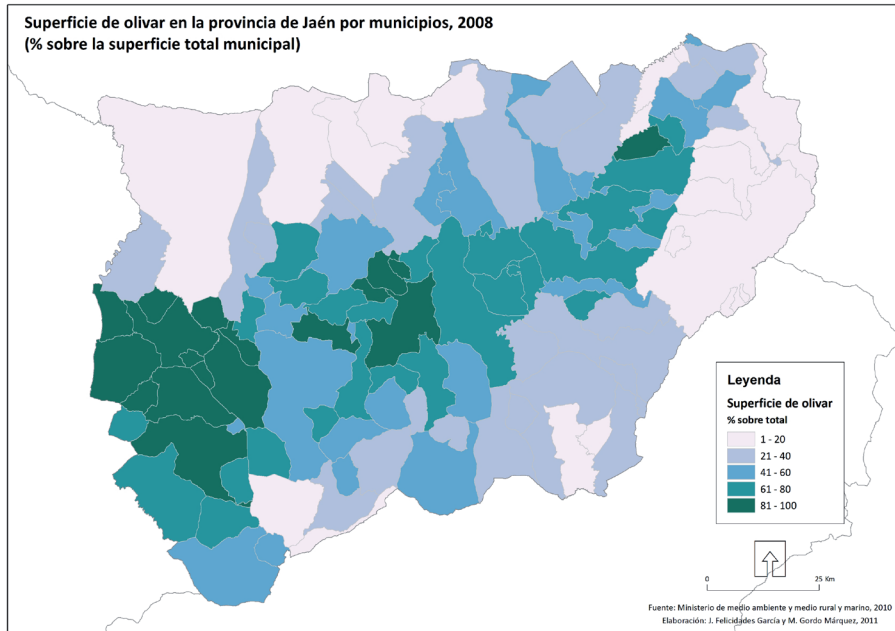
Si se sigue ampliando la escala geográfica hay que destacar que el 92% de la superficie dedicada a cultivos en la provincia de Jaén está ocupada por olivos (IEA, 2011), lo que denota la fuerte presencia de un “monocultivo exclusivo y excluyente” (Pajarón: 2003: 4). La mayor concentración se localiza en la diagonal que conforma el eje Alcaudete – Beas de Segura (Mapa 2). En términos absolutos, la comarca jienense con mayor vocación olivarera es la Metropolitana de Jaén, que en 2008 contaba con 131.403 has. En ella destacan municipios como la capital (23.843 has.), Martos (21.951 has.), Porcuna (15.400 has.), Torredelcampo (15.008 has.) o Torredonjimeno (14.443 has.). Le sigue en importancia la comarca de La Loma (79.047 has.), donde el protagonismo recae en los municipios de Úbeda (28.930 has.) y Baeza (16.268 has.). Alcaudete (18.021 has.) y Alcalá la Real (15.501 has.), en la comarca Sierra Sur, son otros núcleos con una importante superficie olivarera (IEA, 2011).

MAPA 2



No obstante, para conocer el verdadero peso que este cultivo tiene en cada uno de los municipios jienense conviene hacer un análisis en términos relativos, es decir, teniendo en cuenta el porcentaje que supone el olivar respecto a la superficie total del municipio (Mapa 3). Se comprueba que llega a representar más del 80% de la superficie municipal en Arjona, Arjonilla, Canena, Baeza, Higuera de Calatraba, Ibros, Lupió, Martos, Porcuna, Torredelcampo, Torredonjimeno, Villardompardo o Villatorres; y entre un 61% y un 80 % en Alcaudete, Bailén, Fuensanta de Martos, Jabalquinton, La Guardia, Mancha Real, Santiago de Calatraba o Úbeda, entre otros.

## MAPA 3



El olivar jiennense no ha sido ajeno a los avances técnicos que han experimentado las actividades agrícolas en los últimos tiempos. Se incluiría en lo que se ha denominado una modalidad de agricultura intermedia o mixta (Díaz, 2009), a medio camino entre la tradicional y la nueva agricultura. Se caracteriza por la permanencia de los cultivos tradicionales pero incorporando las nuevas técnicas de producción y sustituyendo las plantaciones por otras más jóvenes. Pajarón habla de olivicultura intensiva o nueva olivicultura, y considera que el paso de la agricultura tradicional a la moderna en este cultivo “se produjo en el inicio de la segunda mitad del siglo pasado, cuando (debido a la presión alcista de los salarios) se sustituyó la tracción animal por la mecánica, eliminando a un tiempo la principal fuente de fertilidad propia para los suelos que sustentaban al olivar, y la dependencia de éste de la «tierra calma», imprescindible hasta entonces para el mantenimiento del ganado de trabajo, abriendo la puerta al «monocultivo». Así se da lugar a toda una cascada de cambios en las técnicas de cultivo” (Pajarón, 2003: 4), entre ellos la tendencia creciente a su puesta en regadío.

El riego del olivo no era una práctica cultural frecuente, pues tradicionalmente ha sido un cultivo de secano, muy bien adaptado a condiciones de sequía. Sin embargo esta situación está cambiando pues “su respuesta a aplicaciones adicionales de agua mediante riego ha redundado en incrementos notables de producción” (Rojas, Roldán, López, Alcaide y Camacho, 1996: 43). Estos mismos investigadores señalan que para alcanzar resultados aceptables, las necesidades de agua en este cultivo se sitúan entre 1.000 y 2.000 m<sup>3</sup>/ha, cantidades muy por debajo de lo que requiere cualquier otro, lo que resulta especialmente interesante. Estas ventajas explican que los olivares de

Jaén se vayan tecnificando mediante la aplicación del riego localizado (Mapa 2), beneficiándose de una diferencia de rendimiento notable (Tabla 1). Como resultado la producción se incrementa, contribuyendo también a ello la sustitución de las plantaciones envejecidas por otras más jóvenes. Sus efectos en el mercado de trabajo no se han hecho esperar, como se mostrará a continuación.

TABLA 1. OLIVAR DE ACEITUNA PARA ALMAZARA EN SECANO Y REGADÍO

AÑO	ÁMBITO	SUPERFICIE (HAS.)				RENDIMIENTO (KG. /HA)		PRODUCCIÓN (T.)
		TOTAL	SECANO	REGADÍO		SECANO	REGADÍO	
				TOTAL	%			
1998 <sup>(1)</sup>	Jaén	558.140	444.330	113.810	20,39	2.826	4.480	1.680.964
	Andalucía	1.365.119	1.177.168	187.951	13,77	2.428	4.101	3.389.312
	España	2.221.902	1.989.903	231.999	10,44	1.731	3.800	4.020.662
2008 <sup>(2)</sup>	Jaén	568.600	387.631	180.969	31,83	2.910	4.742	1.967.423
	Andalucía	1.406.652	1.114.559	292.093	20,76	2.572	4.477	4.064.004
	España	2.280.579	1.912.668	367.911	16,13	1.949	4.206	5.088.942

Fuente: MAPA, 2001 (1) y MARM, 2010 (2). Elaboración: Gordo, 2011.

## 2. El mercado de trabajo en torno al olivar jiennense

El sector oleícola genera una fuerte demanda de mano de obra temporera, aunque ésta varía a lo largo del año. La máxima se concentra en los meses de diciembre y enero, que es cuando se desarrolla el grueso de la recogida de la aceituna. Aunque en menor medida, también se hacen necesarias las contrataciones para otras faenas del proceso productivo: poda, eliminación de las varetas del olivo, fertilización, laboreo y mantenimiento del suelo, riego, tratamientos fitosanitarios, transportes, etc. Los cambios agronómicos expuestos en el epígrafe anterior, de cómo y cuánto se produce, van a dejar también su impronta en el ámbito laboral, pues el incremento en la producción trae consigo una mayor necesidad de jornaleros, sobre todo en el período de recolección de la cosecha. Se estima que “en la provincia de Jaén el olivar produce alrededor de 9 millones de jornales en una campaña media de los últimos años; de los cuales el 75% corresponden a mano de obra familiar y el 25% restante a contrataciones” (Fundación Citoliva y Diputación Provincial de Jaén, 2009:19). A ello habría que añadir “todo el empleo que genera la industria de primera y segunda transformación, almazaras, refinadoras, envasadoras [...] Como dato promedio pueden necesitarse entre 7 y 9 jornales por hectárea, a los que hay que sumar entre 3,5 y 6 jornales por tonelada de aceituna en la época de recolección, según producciones y tamaño de los árboles” (Fundación Citoliva y Diputación Provincial de Jaén, 2006: 36). Se considera que las actividades que más empleo generan “en el sector elaborador son las de operario,

peón, maestro y tareas relacionadas con la administración” (Fundación Citoliva y Diputación Provincial de Jaén, 2009: 20).

Cabe destacar que de un tiempo a esta parte se vienen registrando importantes avances en la mecanización tanto de la fase productora como de la elaboradora. La recolección del olivar se mecaniza mediante la introducción de vibradores de tronco, vareadores mecánicos, barredoras-recogedoras, sopladoras, aspiradoras, etc. En la agroindustria se sigue una tendencia similar, con importantes novedades tecnológicas en las almazaras. El objetivo de estas medidas no es otro que reducir las necesidades de contratación de trabajadores, dado lo gravoso que resulta este coste de producción, aunque por ahora la dependencia de la mano de obra continúa siendo importante.

Además de en el tiempo, las necesidades de jornaleros también van a diferir en el espacio. Como se ha expuesto, el olivar es un monocultivo que se extiende por casi toda la provincia de Jaén, pero no es uniforme en cuanto a técnicas de explotación y recolección, conviviendo cultivos tradicionales con intensivos y superintensivos, de secano y de regadío, de campiña y de montaña. Así, elementos como el número de hectáreas dedicadas a este cultivo, en términos relativos o absolutos (Mapas 2 y 3), el tamaño de las explotaciones (los trabajadores asalariados se requieren en mayor medida conforme se incrementa la superficie de la explotación), el modo de gestionarlas, el envejecimiento demográfico de extensas áreas de la provincia, especialmente en las zonas serranas, la aplicación del regadío, la calidad de los suelos y de los árboles, o el grado de mecanización, influyen notablemente en el volumen de contratos que se realiza en los diversos municipios jiennense con motivo de la campaña de la aceituna. Por ejemplo, un olivar de sierra tiene mayores dificultades para la mecanización, por lo que necesitará más jornales que una explotación de campiña. Sin embargo también habría que considerar el tamaño de la explotación, porque las más pequeñas quizás no puedan permitirse estas inversiones.

Apuntar también que el sector olivarero está extendiendo sus efectos laborales a las actividades turísticas. El conocido como oleoturismo es un nuevo modelo turístico que trata de rentabilizar el patrimonio agroindustrial vinculado al aceite de oliva. Es ajeno a las masas y se basa en la gastronomía, el medio ambiente y la cultura tradicional. En el caso de Jaén se concreta en la Ruta del Aceite, la cual invita a conocer el proceso de producción del aceite de oliva, desde el cultivo del olivar, pasando por la recogida en el campo hasta llegar a la molturación y el envasado. El itinerario incluye la visita a las instalaciones de almazaras y envasadoras, así como a los cortijos y haciendas agrícolas. La Fiesta de la Aceituna, celebrada el 8 de diciembre<sup>6</sup> en la localidad de Martos; la Ruta de los Olivos Centenarios, también en Martos, con árboles que tienen una edad superior a los 500 años; el Spa del aceite de oliva, en plena Sierra de Cazorla; o el Museo de la Cultura del Aceite, el más grande de España, situado en Baeza, complementan la oferta oleoturística jiennense (Diputación de Jaén, 2001). Si bien estas iniciativas turísticas contribuyen a diversificar la economía jiennense y crear empleo, por ahora dejan una pequeña impronta tanto en la economía como en el mercado de trabajo.

Los trabajadores locales se han mostrado insuficientes a la hora de atender las necesidades laborales del sector olivarero, en particular para la recolección de la cose-

---

6 Es la fecha de comienzo oficial de la temporada de recogida de la aceituna en Jaén.

cha. Como resultado, los inmigrantes extranjeros han encontrado en Jaén una parada dentro de su circuito temporero. A diferencia de las campañas onubenses (Gordo, 2008, 2009a, 2010 y 2011a) o leridanas (Allepuz, Farré, Sala y Torres, 2009), aquí los braceros no son reclutados por la vía de la gestión colectiva de los contratos en origen, sino que la inmensa mayoría llegan procedentes de otras provincias españolas, siendo significativa su presencia desde la campaña aceitunera 2005/2006. Ello vino a solucionar un problema, la importante falta de mano de obra en el sector agrícola provincial, si bien también originó otros, relacionados con la ausencia de organización en la oferta/demanda de empleo y la falta de infraestructuras y equipamientos necesarios para atender a un importante número de personas que llegaban a partir del mes de noviembre en busca de empleo (Menor, 2011b).

### 3. La red de albergues para temporeros en Jaén<sup>7</sup>

De acuerdo con la normativa vigente, los empresarios jiennenses estarán obligados a facilitar un alojamiento a los jornaleros cuando éstos sean reclutados por el procedimiento de la gestión colectiva de los contratos en origen. Así, el Reglamento de la Ley de Extranjería<sup>8</sup> establece que para obtener una autorización de residencia y trabajo por cuenta ajena de duración determinada, a fin de desarrollar actividades de temporada o campaña, es obligatorio, entre otros requisitos, “disponer de un alojamiento adecuado, que reúna las condiciones previstas en la normativa en vigor en la materia y siempre que quede garantizada, en todo caso, la dignidad e higiene adecuadas del alojamiento” (artículo 56.1.a). No obstante, esta fórmula de contratación es escasamente utilizada en Jaén. Por ejemplo, en el año 2008 sólo se tramitaron 59 ofertas de carácter temporal para la agricultura en esta provincia (MTIN, 2009).

En el resto de los casos no existe una normativa específica que obligue al empresario a facilitar alojamiento a sus trabajadores, y mucho menos sufragarla como coste adicional al salario. Así, el Convenio Colectivo de trabajo para las actividades agropecuarias en la provincia de Jaén 2002 – 2005 se limitaba a indicar que “cuando como consecuencia de su trabajo, la empresa disponga de alojamiento y lo proporcione al trabajador presentará condiciones de habitabilidad dignas” (artículo 30). Los nuevos Convenios aprobados desde entonces, el previsto para 2005 – 2008 y el actual 2008 – 2011, reproducen literalmente estas palabras. Aún así, al objeto de garantizarse la mano de obra durante la campaña, la tradición es ofrecer un alojamiento a los temporeros contratados. Pese a ello, cada año se detectan casos de personas que estando trabajando se ven abocadas a pernoctar en la calle o a recurrir a infraviviendas. En esta misma situación se encuentra un volumen destacado de jornaleros mientras consiguen un tajo en el que ser empleados.

Para hacer frente a las dificultades de alojamiento que presentaban los temporeros desplazados a los diversos núcleos jiennenses con motivo de la recogida de la aceitu-

7 Queremos mostrar nuestro agradecimiento a la Delegación Provincial en Jaén de la Consejería para la Igualdad y Bienestar Social de la Junta de Andalucía, en especial a Manuela Jiménez Castro y Ángela Gallardo Muñoz, por su colaboración facilitándonos las memorias de la red de albergues de las últimas campañas.

8 En la actualidad se está tramitando un nuevo Reglamento.

na, los ayuntamientos impulsaron un dispositivo de acogida: la red de albergues. Estas instalaciones cubren “las necesidades básicas de los trabajadores mientras realizan la búsqueda de empleo en el municipio y favorecen la movilidad hacia otros puntos, en los casos que esta primera búsqueda haya fracasado” (Consejo Económico y Social de la provincia de Jaén, 2007: 15). En base a esta política, la estancia en ellos se permite sólo por un tiempo limitado, inicialmente 5 noches, aunque, como se mostrará más adelante, desde la campaña 2008/2009 este período se ha reducido. Esta norma general encuentra la excepción en el albergue de San Vicente de Paúl, en Andújar, que sólo permite una noche de estancia. En cualquier caso, si el usuario encuentra trabajo lo habitual es que deba abandonar el albergue. No obstante, este precepto del protocolo de funcionamiento se suele flexibilizar en algunos municipios cuando baja la demanda de acceso al recurso: “durante la campaña hay centros que cuando disminuye la ocupación ofertan plazas residenciales para personas que están trabajando y no tienen vivienda” (Área de Igualdad y Bienestar Social de la Diputación Provincial de Jaén, 2010).

Los albergues conforman una red de atención que viene cumpliendo una importante función socioeconómica, permitiendo que el sector agrario disponga de recursos laborales para completar su ciclo productivo. El reconocimiento de estos valores ha hecho que los dispositivos de alojamiento con que cuenta dicha red hayan ido creciendo con el paso de los años, y en consecuencia también el número de plazas ofertadas y el área geográfica atendida, que suele coincidir con los principales núcleos olivareros (Tabla 2). Sin embargo, como ha denunciado el Consejo Económico y Social de la provincia de Jaén, en muchos casos las infraestructuras dedicadas a estos usos dejan mucho que desear, “puesto que los ayuntamientos no disponen, en su mayoría, de locales óptimos para esta finalidad y han tenido que recurrir a antiguas casas, naves industriales, inmuebles alejados, etc. Además, casi todos los ayuntamientos carecen de presupuesto para acondicionamiento de los albergues” (2007: 16).

En la campaña 2010/2011 estuvieron en funcionamiento 24 albergues, distribuidos en 23 municipios (Mapa 4), ya que la localidad de Andújar contaba con dos centros. El dispositivo con mayor oferta de plazas se encuentra en la capital provincial, donde se ha creado un Dispositivo de Emergencia que en muchas ocasiones actúa de enlace con el resto de albergues (Consejo Económico y Social de la provincia de Jaén, 2007). Apuntar que, aún reconociendo los avances, el sindicato UGT considera que la red sigue presentando una capacidad de acogida insuficiente para atender a todos los trabajadores que no encuentran vivienda (UGT-Andalucía, 2009). En este sentido hay que subrayar que los albergues suelen pasar de estar colapsados en noviembre y buena parte de diciembre, a estar medio vacíos en enero, conforme los temporeros han encontrado trabajo y alojamiento, o bien se acerca el final de la campaña y abandonan la provincia. Además, mientras que en algunos municipios la ocupación es ya del 100% a mediados de diciembre, hay otros centros en los que nunca se llegan a cubrir la totalidad de sus plazas. Por ejemplo, los centros que tuvieron ocupadas el 100% de sus plazas durante toda la campaña 2010/2011 fueron los de Alcaudete, Mancha Real, Pegalajar, Úbeda, Villacarrillo y Villanueva del Arzobispo. En cambio, en Andújar, Bailén, Porcuna y Torreperogil nunca se llegó a alcanzar el 60% de ocupación (Delegación Provincial en Jaén de la Consejería para la Igualdad y Bienestar Social de la Junta de Andalucía, 2011).

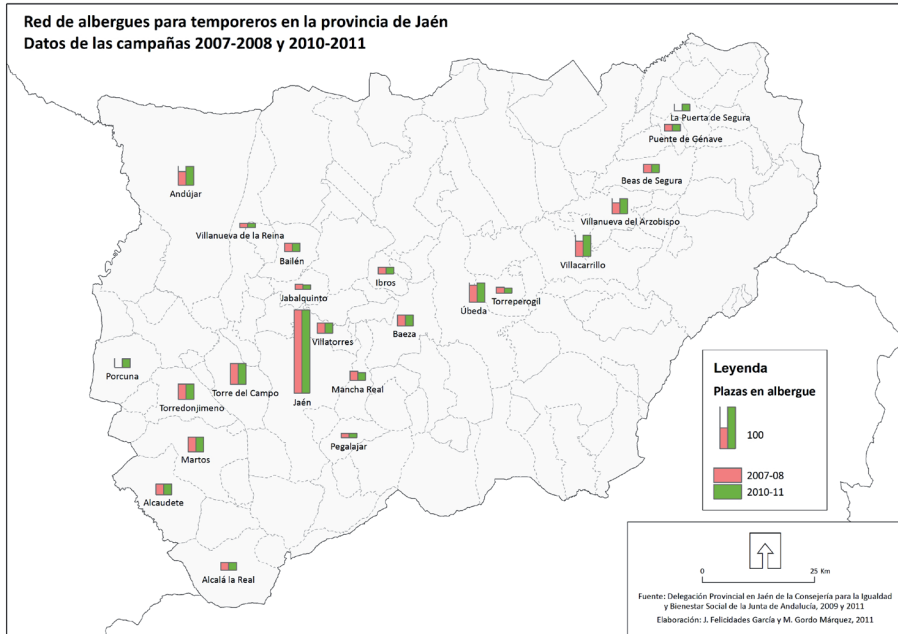


TABLA 2. RED DE ALBERGUES PARA TEMPOREROS DE LA PROVINCIA DE JAÉN (PLAZAS)

MUNICIPIO	2002/ 2003 <sup>(1)</sup>	2005/ 2006 <sup>(2)</sup>	2007/ 2008 <sup>(3)</sup>	2008/ 2009 <sup>(3)</sup>	2009/ 2010 <sup>(4)</sup>	2010/ 2011 <sup>(5)</sup>
Alcalá la Real	14	18	18	18	18	18
Alcaudete	18	26	26	26	26	26
Andújar	S. d.	S. d.	26	26	26	38
Andújar (S. Vicente de Paúl)	S. d.	S. d.	7	7	7	7
Baeza	15	26	26	26	26	26
Bailen	22	20	20	20	20	20
Beas de Segura	15	20	20	20	20	20
Ibros	16	16	16	16	16	16
Jabalquinto	12	12	12	12	12	11
Jaén	200	200	200	200	200	200
Mancha Real	19	19	22	19	19	19
Martos	35	35	35	35	35	35
Pegalajar	0	10	10	10	10	10
Porcuna	0	0	0	0	22	21
Puente Génave	16	16	16	16	16	16
Puerta de Segura (La)	0	0	0	0	16	16
Torredelcampo	50	50	50	50	50	50
Torredonjimeno	30	30	36	36	36	36
Torreperogil	12	14	14	12	14	12
Úbeda	44	47	41	46	46	46
Villacarrillo	36	36	36	50	50	50
Vva. de la Reina	10	10	10	10	10	10
Vva. del Arzobispo	22	26	26	36	36	36
Villatorres	18	20	24	24	24	24
TOTAL	604	651	691	715	755	763

Fuente: Diputación de Jaén, 2003 (1); Delegación Provincial en Jaén de la Consejería para la Igualdad y Bienestar Social de la Junta de Andalucía, 2006 (2); 2009 (3); 2010 (4) y 2011 (5).  
Elaboración: Gordo, 2011.

## MAPA 4



Se puede afirmar, por tanto, que “la ocupación de los centros es variable, interviniendo muchos factores: situación geográfica, facilidad de comunicación con otros municipios, las peculiaridades climáticas de la zona<sup>9</sup> y otros propios del centro” (Consejo Económico y Social de la provincia de Jaén, 2007: 15). En ello también va a influir la situación administrativa de los temporeros extranjeros y el temor a ser expulsados: “un buen número de inmigrantes prefieren dormir en la calle o incluso en el coche, antes que utilizar los albergues, ya que en éstos les piden la documentación para hacer la ficha de alberguista” (Consejo Económico y Social de la provincia de Jaén, 2007: 43). La presencia de población inmigrante en la zona también repercute, pues “hay municipios con población asentada que hospedan a compatriotas” (Delegación Provincial en Jaén de la Consejería para la Igualdad y Bienestar Social de la Junta de Andalucía, 2008: 18), de ahí que no tengan que acudir al dispositivo.

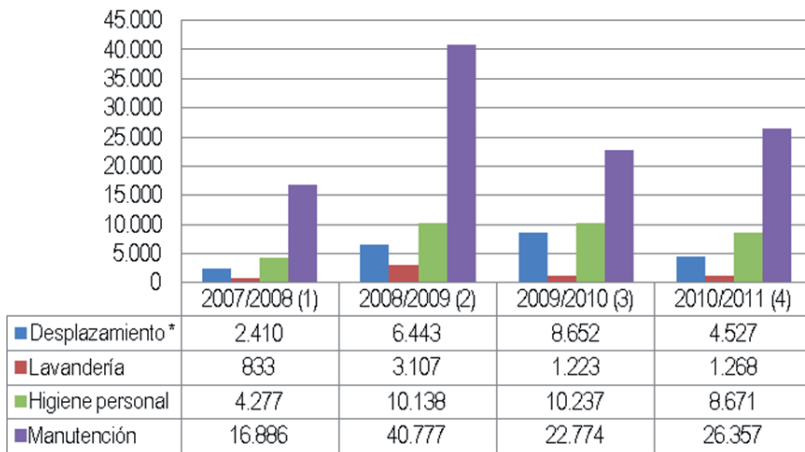
La red de albergues no sólo atiende las necesidades de vivienda de los usuarios. Algunos centros ofrecen además una serie de servicios complementarios a personas a las que no se han podido alojar en ellos, tratando de cubrir así otras necesidades básicas de los trabajadores desplazados. El Consejo Económico y Social de la provincia de Jaén ha reconocido de manera reiterada esta labor complementaria que se realiza desde los albergues u otras entidades colaboradoras: “El permitirles el aseo personal,

9 Las condiciones climáticas influyen en la fecha de comienzo de los trabajos.

el lavado de su ropa o el facilitarles alimentación son atenciones básicas que pueden facilitar su proceso de inserción socio-laboral” (2008: 198; 2009: 261; y 2010).

El servicio que presta el mayor número de atenciones es el de comida o manutención (Gráfico 1), que incluye desayuno, almuerzo y cena. Le sigue en importancia el de aseo personal. El lavado de ropa es el que menos se oferta, ya que muchos de los centros no lo tienen establecido o sólo cuentan con lavadora para la ropa del centro (Delegación Provincial en Jaén de la Consejería para la Igualdad y Bienestar Social de la Junta de Andalucía, 2010 y 2011). Asimismo, una vez agotadas las posibilidades de empleo en el núcleo en el que se encuentran, a las personas sin recursos les facilitan un billete de transporte público, y en algunos casos ticket de gasolina, para favorecer la movilidad de los trabajadores hacia otro municipio olivarero, promoviendo el que puedan encontrar un empleo. La ayuda a los desplazamientos es el servicio que más se dilata en el tiempo, llegando a permanecer incluso después del cierre de los albergues, de ahí que el dato de atenciones reflejado en las estadísticas suele ser inferior al real (Delegación Provincial en Jaén de la Consejería para la Igualdad y Bienestar Social de la Junta de Andalucía, 2010 y 2011). Añadir que en los municipios de Bailén, Ibro y Villanueva del Arzobispo también se ofrece servicio de farmacia.

**Gráfico 1: Atención a usuarios no alojados (nº de servicios)**



\* Este servicio se mantiene operativo después del cierre de los albergues, por lo que las atenciones reales suelen superar a las reflejadas en las estadísticas.

Fuente: Delegación Provincial en Jaén de la Consejería para la Igualdad y Bienestar Social de la Junta de Andalucía, 2008 (1); 2009 (2); 2010 (3) y 2011 (4). Elaboración: Gordo, 2011.

La prestación de los servicios se da mayoritariamente desde los albergues. No obstante, debido al número de usuarios a atender, en ocasiones se utilizan otras instalaciones, como por ejemplo el polideportivo. Es lo que sucede en Úbeda con el servicio de higiene personal. Por otro lado, la gestión del servicio de desplazamiento lo realiza la Policía Local o bien el centro de atención o el centro de Servicios Sociales Comunitarios (Delegación Provincial en Jaén de la Consejería para la Igualdad y Bienestar Social de la Junta de Andalucía, 2010).

Aunque la red de albergues ha sido creada para los temporeros en general que se desplazan en busca de trabajo en la recolección de la aceituna, con independencia de su origen, la mayoría de los usuarios son extranjeros. Por nacionalidad destacan los de origen marroquí y argelinos, mientras que los españoles no llegan a representar el 5% (Tabla 3). En cuanto al sexo, la inmensa mayoría son hombres, en consonancia también con el hecho de que el número de plazas ofertadas para mujeres es más reducido. En la campaña 2010/2011 sólo 92 de las 763 plazas totales estuvieron dedicadas a las féminas, el 12% del total (Delegación Provincial en Jaén de la Consejería para la Igualdad y Bienestar Social de la Junta de Andalucía, 2011). Estos datos están íntimamente relacionados con el perfil de trabajador demandado por los empresarios, que se inclina mayoritariamente por los hombres, dado el esfuerzo físico que conllevan determinadas faenas.

TABLA 3. USUARIOS DE LA RED DE ALBERGUES POR NACIONALIDAD Y CAMPAÑA

País	2001/02	2002/03	2003/04	2004/05	2005/06*	2006/07*	2007/08*	2008/09*
Argelia	1.490	1.408	1.019	930	668	873	1.257	1.023
Bulgaria	132	345	443	409		202	51	36
Costa de Marfil	0	0	0	0	0	0	0	17
España	244	288	439	410	262	313	325	306
Estonia	28	0	0	0	0	0	0	0
Gambia	0	0	0	0	0	241	71	116
Ghana	0	0	0	112	48	0	0	121
Guinea	0	50	100	96	53	45	95	187
Lituania	38	46	0	0	0	0	0	0
Mali	42	352	1.020	1.108	572	340	152	684
Marruecos	2.670	3.036	3.175	2.419	1.419	1.408	1.834	2.024
Mauritania	189	252	404	201	52	51	167	618
Nigeria	0	0	0	101	0	0	0	0
Rumanía	79	788	752	756	144	162	171	143
Rusia	31	0	0	0	0	0	0	0
Senegal	0	0	0	0	0	0	491	807
Ucrania	55	92	29	0	0	0	0	0
Otros	547	482	732	693	320	318	315	523
TOTAL	5.545	7.139	8.113	7.235	3.538	3.953	4.929	6.605

Nota: las memorias de las últimas campañas no detallan la nacionalidad de los usuarios.

\* Los datos facilitados para estas campañas se refieren exclusivamente a personas que han sido alojadas en los albergues, no al conjunto de usuarios. Entre éstos últimos se incluyen además a las personas que se benefician de otros servicios complementarios ofertados desde los centros.

Fuente: Delegación Provincial en Jaén de la Consejería para la Igualdad y Bienestar Social de la Junta de Andalucía, 2009. Elaboración: Gordo, 2011.

Existe un claro contraste entre el perfil del inmigrante presente en el albergue al principio de la temporada, fundamentalmente marroquíes, y el que se aloja en los centros el resto del tiempo en el que el dispositivo permanece abierto, principalmente subsaharianos, muchos de ellos en situación de irregularidad administrativa. El trabajador marroquí, por su mayor tradición de venir cada año a la campaña, y por tanto con contactos previos con los empresarios de la zona, tiene más facilidades a la hora de encontrar un empleo y poder abandonar el albergue. A ello también contribuyen las redes sociales con sus numerosos compatriotas residentes de una forma permanente en la provincia, especialmente en la comarca de Las Villas, que les han podido ayudar a encontrar tajo y alojamiento en instalaciones ofrecidas por los empresarios, o bien en sus propias viviendas (Menor, 2011a).

Por último comentar que según la Federación Agroalimentaria del sindicato UGT a nivel nacional, los principales problemas presentes en estas infraestructuras de alojamiento son: escaso tamaño de las habitaciones, carencia de armarios o taquillas, ausencia de botiquín, las habitaciones y los retretes no están separados por sexos, los calentadores de agua son insuficientes y la carencia de calefacción. No obstante reconoce que “de forma paulatina se han ido realizando mejoras significativas” (FTA-UGT, 2008: 69).

#### 4. La actual crisis económica y sus consecuencias en la red de albergues para temporeros de Jaén

La explosión de la burbuja inmobiliaria y del sistema hipotecario vinculado a ella ha traído consigo una recesión económica a nivel mundial, cuyos efectos se están dejando sentir de manera especial en España. El número de desempleados se ha disparado, alcanzando los 4,5 millones, viéndose especialmente afectados el sector de los servicios y la construcción. Ante “el agotamiento de las prestaciones de desempleo y las dificultades para encontrar un nuevo puesto de trabajo en actividades distintas a las que se venían desarrollando, algunos han vuelto a poner sus ojos en el campo, al menos mientras encuentran otra opción” (Gordo, 2011b). Es decir, “el campo se está convirtiendo en un refugio para miles de trabajadores desempleados procedentes de otros sectores a los que la crisis azota con mayor virulencia, en especial el de la construcción” (El País, 2009b).

Como consecuencia de la situación descrita, parte de los temporeros extranjeros se están viendo desplazados en las tareas agrícolas por trabajadores autóctonos (Gordo, 2009b y 2011b). Así, muchos subsaharianos que han llegado a la provincia de Jaén para participar en las últimas campañas de recogida de la aceituna no han encontrado un tajo en el que emplearse, pues los puestos que antes ocupaban son cubiertos ahora por trabajadores nacionales que han perdido sus empleos en la construcción y en la industria de la madera<sup>10</sup>. La prensa ponía cifras a esta realidad durante la campaña 2008/2009: “Más de 7.000 inmigrantes han estado en el último mes deambulando por la provincia de Jaén en busca de un trabajo en la aceituna que este año se les ha resistido porque más de 15.000 parados andaluces, procedentes en su mayoría del sector

10 Esta situación quedó recogida en el documental *Africanos en Jaén*, emitido el 20 de diciembre de 2008 en el programa *Informe Semanal*, de Televisión Española.

de la construcción, han ocupado el sitio que otros años pertenecía a las cuadrillas de africanos y de los países del Este” (El País, 2009a).

El nuevo contexto sociolaboral va a traer consigo un incremento de los desajustes entre la oferta y la demanda de mano de obra durante la recolección de la cosecha de aceituna. Al margen de la vuelta al campo de los trabajadores locales, hay que tener presente que la situación de crisis económica está provocando una mayor afluencia de personas a la provincia de Jaén, que llegan con el fin de obtener un empleo durante la campaña olivarera (Consejo Económico y Social de la provincia de Jaén, 2009 y 2010; Menor, 2011b). Para reducir estas llegadas, durante la temporada 2008/2009 la Junta de Andalucía, en colaboración con Organizaciones No Gubernamentales y agrarias, desarrolló una serie de campañas informativas en las principales provincias de procedencia de estos inmigrantes, entre ellas Almería, Logroño, Pamplona, Lérida, Granada, Córdoba o Madrid. El objetivo último era que los jornaleros no se desplazaran a la recogida de la aceituna en Jaén, advirtiéndoles que no iba a hacer falta mano de obra foránea, al estar los puestos cubiertos con parados locales. Esta información se facilitaba en varios idiomas, mediante carteles y cuñas radiofónicas (El País, 2009c). Las autoridades hacían hincapié de manera reiterada en estos mensajes a través de los medios de comunicación. Así, desde la Subdelegación del Gobierno en Jaén se insistía en que “con las personas que hay en los diferentes registros, como las altas en el Régimen Especial Agrario de la Seguridad Social o los demandantes de empleo, ya están cubiertos los jornales” (Ideal de Jaén, 2009a).

A pesar de estos esfuerzos los temporeros siguieron acudiendo a Jaén: “a las autoridades ha extrañado que los inmigrantes hayan llegado a Jaén a pesar de las campañas informativas” (El País, 2009c). El secretario general del sindicato provincial Agroalimentario de CC OO de Jaén, Mariano Chinchilla, argumentaba que la economía sumergida era la culpable de ello: “«por muchas campañas que haga la Junta de Andalucía para que no vengan inmigrantes porque no hay trabajo, lo cierto es que estas personas no vienen a hacer turismo, vienen a trabajar y si continúan viniendo es porque hay trabajo», señaló el secretario general de CC OO en Jaén, que añadió que «sabemos perfectamente que algunos patronos llegan a las plazas de los pueblos y se llevan sólo al inmigrante que no tiene papeles. Y contra eso hay que luchar», apostilló” (Ideal de Jaén, 2009b).

Este nuevo panorama está teniendo efectos sustanciales en la red de albergues, pues el número de jornaleros que han llegado a la provincia y no han encontrado trabajo ha crecido notablemente, muy por encima de los recursos de acogida que proporcionan los centros (Menor, 2011b). De esta forma, a partir de la campaña 2007/2008 se empezó a observar un incremento en el número de demandantes de los servicios de los albergues, y un alargamiento del período temporal en el que esa presión de la demanda se mantiene. Estos síntomas se volvieron acuciantes en la campaña 2008/2009, en el que la demanda de estos dispositivos provocó su saturación. Como consecuencia se sucedieron situaciones inéditas: aglomeraciones en las puertas de los albergues, asentamientos en condiciones extremas, decenas de personas vagando por las calles... Fue necesario adoptar un dispositivo de emergencia, el cual se vio desbordado por la falta de medios y por el importante número de personas a atender. Asimismo, en enero de 2009 la Delegación de Gobierno de la Junta de Andalucía decidió tomar la iniciativa para lograr una solución efectiva a los desajustes que se venían produciendo en la

campaña de recogida de la aceituna en la provincia de Jaén, encargando a la consultora KND, S.L. la elaboración de un Plan Operativo de Intervención.

Las medidas no han quedado ahí. Con el fin de poder atender a un mayor número de personas en los albergues, desde la campaña 2008/2009 el tiempo de estancia en los centros se ha reducido a 3 noches, frente a las 5 permitidas con anterioridad. Así, mientras que en la campaña 2007/2008 la estancia media en los albergues era de 4,10 días, en la 2010/2011 se ha situado en 2,67 días (Tabla 4). Puede resultar llamativo que la estancia media de la campaña 2008/2009 fuera de 4,3 días, pese a que precisamente en ese ejercicio fue cuando se limitó la permanencia en los centros. Este dato se explica teniendo en cuenta que en esa campaña los albergues permanecieron en funcionamiento un elevado número de días (Tabla 4), de manera que los últimos días que estuvieron abiertos, ya con menos demanda, a los usuarios se les permitía prolongar su alojamiento, incrementado así la media estadística.

La reducción del período de estancia permitido explica en buena medida por qué en la campaña 2008/2009 el número de personas alojadas en los albergues ascendió hasta los 6.605, frente a los 4.929 del ejercicio 2007/2008 (Tabla 3). Además, los usuarios totales atendidos en los centros se incrementaron en un 59% con respecto a la campaña anterior, alcanzando el récord histórico desde que se creó este recurso: 11.557 usuarios (Tabla 4). Ni que decir tiene que la apertura de nuevos albergues también ha supuesto un aumento de las plazas ofertadas y de las posibilidades de atender a más usuarios (Gordo, 2011b). En cuanto a la evolución más reciente, donde se viene reduciendo el número de usuarios (Tabla 4) pese a que el dispositivo ha incrementado sus plazas disponibles (Tabla 2), cabe pensar que el mercado laboral está asistiendo a un proceso de ajuste. Las campañas informativas están haciendo su efecto, de forma que los temporeros son cada vez más conscientes de las efectivas posibilidades de empleo que van a encontrar, por lo que el número de desplazados es menor. Así, se viene reduciendo también la estancia media en los albergues y el número medio de días en que los centros permanecen en funcionamiento (Tabla 4).

La fecha de apertura de los albergues también se ha visto afectada por el contexto de crisis económica (Gráfico 2). La campaña de recolección de la aceituna da comienzo en los primeros días de diciembre, por lo que la recomendación es que los centros se abran una semana antes de este inicio, sobre el día 24 de noviembre. No obstante, ante la falta de otras alternativas laborales, en la campaña 2008/2009 se produjo una llegada anticipada de potenciales temporeros, dando lugar a una importante aglomeración de personas en las puertas de los centros, principalmente en la capital jiennense (Menor, 2011b). Esta situación hizo necesario que la atención en los albergues se iniciara tres semanas antes de lo previsto. Así, “Jaén abre el dispositivo el día 13 de noviembre, apertura que es apoyada con los centros de Alcaudete, Jabalquinto, Martos, y Puente Génave el día 14” (Delegación Provincial en Jaén de la Consejería para la Igualdad y Bienestar Social de la Junta de Andalucía, 2009: 6). En previsión de que esta circunstancia pudiera repetirse, el Foro para la Inmigración de la provincia de Jaén recomendó que para la campaña 2009/2010 la fecha de apertura de los albergues fuera el día 16 de noviembre (Delegación Provincial en Jaén de la Consejería para la Igualdad y Bienestar Social de la Junta de Andalucía, 2010), de manera que el 18 de noviembre ya habían entrado en funcionamiento el 86% de las plazas totales. Por el contrario, el mismo Foro recomendó que para la campaña 2010/2011 los albergues

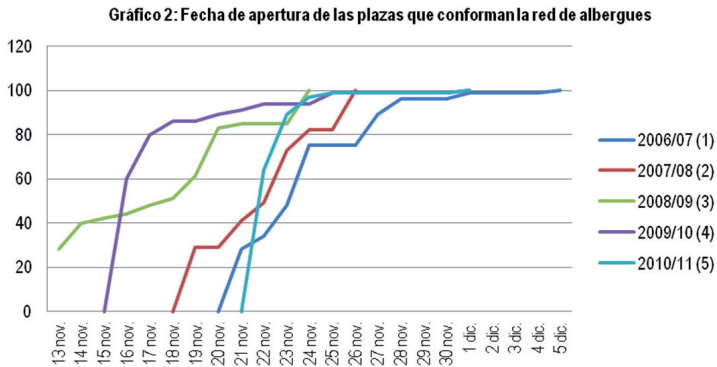
TABLA 4. USUARIOS ATENDIDOS EN LOS CENTROS DE LA RED DE ALBERGUES DE LA PROVINCIA DE JAÉN, POR CAMPAÑA

MUNICIPIO	2001-02 (1)	2002-03 (1)	2003-04 (1)	2004-05 (1)	2005-06 (1)	2006-07 (1)	2007-08 (1)	2008-09 (1)	2009-10 (2)	2010-11 (3)
Alcalá la Real	0	251	239	166	166	137	231	210	308	291
Alcaudete	203	223	314	206	181	193	234	287	322	273
Andújar	S. d.	S. d.	S. d.	S. d.	S. d.	175	362	484	384	431
Baeza	210	222	262	257	274	271	306	343	445	409
Bailen	169	227	182	157	168	91	134	203	161	207
Beas de Segura	0	186	264	187	95	241	280	362	366	302
Ibros	0	159	174	115	98	94	126	126	198	193
Jabalquinto	68	45	64	44	42	15	87	161	99	82
Jaén	0	2.505	2.583	2.729	1.967	2.337	2.337	5.035	2.439	2818
La Puerta de Segura	0	0	0	0	0	0	0	0	253	251
Mancha Real	172	184	224	157	207	137	194	188	200	241
Martos	698	403	436	312	237	99	288	363	447	433
Pegalajar	0	0	0	0	69	30	89	89	91	55
Porcuna	0	0	0	0	0	0	0	0	197	240
Puente Génave	281	282	258	190	37	113	203	330	285	272
Torredelcampo	605	441	446	504	293	306	411	505	555	554
Torredonjimeno	296	164	397	363	242	317	355	435	430	461
Torreperogil	106	214	126	100	66	78	93	142	146	149
Úbeda	1.490	588	761	720	591	643	471	653	1.208	924
Villacarrillo	587	350	636	404	278	427	401	671	775	819
Vva. del Arzobispo	329	412	486	350	222	379	383	665	717	643
Vva. de la Reina	104	100	109	106	133	109	134	132	133	123
Villatorres	227	183	152	168	139	98	147	173	170	270
TOTAL	5.545	7.139	8.113	7.235	5.505	6.290	7.266	11.557	10.329	10.441
Estancia media	S. d.	4,5	4,0	4,0	3,8	3,95	4,1	4,3	2,75	2,67
Nº medio de días en funcionamiento	75	69	68	59	53	56	61	62	59	53

Fuente: Delegación Provincial en Jaén de la Consejería para la Igualdad y Bienestar Social de la Junta de Andalucía, 2009 (1); 2010 (2) y 2011 (3). Elaboración: Gordo, 2011.

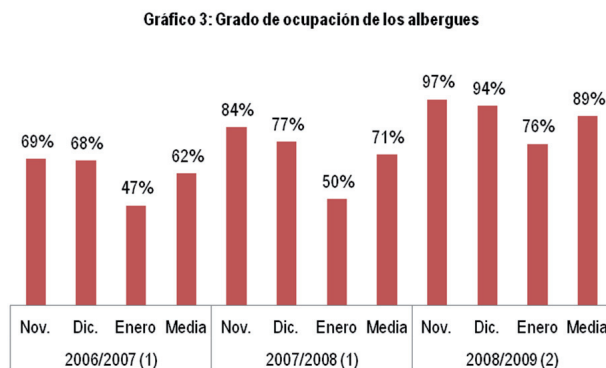
abrieran sus puertas el día 22 de noviembre (Delegación Provincial en Jaén de la Consejería para la Igualdad y Bienestar Social de la Junta de Andalucía, 2011). En la elección de esta fecha debió influir el hecho de que los temporeros, tanto por la experiencia personal como por los medios de comunicación, son sabedores de sus efectivas oportunidades laborales, de manera que están ajustando sus desplazamientos a los requerimientos de los agricultores, tanto en volumen como en la fecha en que necesitarán esta mano de obra.





Fuente: Delegación Provincial en Jaén de la Consejería para la Igualdad y Bienestar Social de la Junta de Andalucía, 2007 (1); 2008 (2); 2009 (3); 2010 (4) y 2011 (5). Elaboración: Gordo, 2011.

La mayor presión sobre los albergues por parte de los usuarios queda reflejada en los niveles de ocupación de estos centros (Gráfico 3). Los valores alcanzados durante la campaña 2008/2009 superaban con creces los experimentados en años anteriores, con una media del 89%. El adelanto de la fecha de entrada en funcionamiento de estos dispositivos, unido a la importante demanda de los temporeros, hizo que la mayoría de los centros tuviera ya en noviembre cubiertas el 100% de sus plazas en esa campaña. Los niveles también se mantuvieron inusualmente altos en los meses de diciembre y enero. Los albergues de Alcaudete, Baeza, Pegalájar y Torreperogil estuvieron toda la campaña con el 100% de las plazas cubiertas. La ocupación media en Alcalá la Real (99%), Úbeda (99%), Beas de Segura (98%), Villanueva del Arzobispo (95%) y Torredelcampo (91%), superó el 90% en ese ejercicio (Delegación Provincial en Jaén de la Consejería para la Igualdad y Bienestar Social de la Junta de Andalucía, 2009). Por otro lado, como ha quedado reflejado en el Gráfico 1, los servicios prestados a los usuarios no alojados también se incrementaron notablemente durante la campaña 2008/2009, en parte por el plan de emergencia puesto en marcha.



Fuente: Delegación Provincial en Jaén de la Consejería para la Igualdad y Bienestar Social de la Junta de Andalucía, 2008 (1) y 2009 (2). Elaboración: Gordo, 2011.

Por último cabría preguntarse si la crisis económica ha afectado a la financiación de este dispositivo de alojamiento. Excepto el centro de transeúntes de Andújar (San Vicente de Paúl), que es privado y subvencionado por el Ayuntamiento, el resto de los albergues que conforman la red son de titularidad pública. Están gestionados por la administración local con la ayuda de entidades sociales, como Cruz Roja o Cáritas. Sus recursos financieros proceden de subvenciones de la Consejería para la Igualdad y Bienestar Social de la Junta de Andalucía, la Diputación Provincial de Jaén, recursos económicos propios de los ayuntamientos, así como otras ayudas (Tabla 5). En concreto, la Diputación Provincial de Jaén apoya estos alojamientos a través de subvenciones para cofinanciar los gastos del Programa de Atención a Trabajadores Temporeros y poniendo a disposición de cada uno de ellos un mediador intercultural (Consejo Económico y Social de la provincia de Jaén, 2008).

TABLA 5. FINANCIACIÓN PARA EL FUNCIONAMIENTO DE LA RED DE ALBERGUES (€)

FUENTES FINANCIERAS	2005/2006 <sup>(1)</sup>	2006/2007 <sup>(2)</sup>	2007/2008 <sup>(3)</sup>	2008/2009 <sup>(4)</sup>	2009/2010 <sup>(5)</sup>
Junta de Andalucía (Consejería para la Igualdad y Bienestar Social)	305.045,00	171.875,00	360.871,94	378.394,00	228.315,00
Diputación Provincial de Jaén	51.000,00	51.000,00	53.125,00	121.923,78	176.500,00
Ayuntamientos *	39.544,00	S. d.	16.728,96	153.563,41	S. d.
Otros	3.785,00	S. d.	2.858,00	61.036,09	S. d.
Total	399.374,00	-	433.582,94	714.917,28	-

\* El dato de la aportación económica de los Ayuntamientos sólo refleja la de aquéllos que han aportado la información económica en el cuestionario de cierre o en la justificación del Programa. Fuente: Delegación Provincial en Jaén de la Consejería para la Igualdad y Bienestar Social de la Junta de Andalucía, 2006 (1); 2007 (2); 2008 (3); 2009 (4) y 2010 (5). Elaboración: Gordo, 2011.

Como se puede observar (Tabla 5), los datos muestran que pese a la crisis económica, la red de albergues no sólo no ha reducido su financiación, sino que ésta se reforzó considerablemente durante la campaña 2008/2009. El incremento de los fondos en este ejercicio se explica por el hecho de que en el presupuesto se incluyen las partidas dedicadas al plan de emergencia que fue necesario adoptar, pues muchos temporeros vagaban por los municipios olivereros y no encontraban una oportunidad laboral ni un alojamiento. Como fue la administración provincial y local la que tuvo que hacerse cargo de la atención a este colectivo, en colaboración con las entidades sociales, el presupuesto que se debió destinar a estos fines creció notablemente. La mejor organización de la campaña siguiente, en particular por parte de los propios jornaleros, permitió que la Junta de Andalucía pudiera destinar menos recursos económicos a los centros. Ni que decir tiene que el recorte hay que enmarcarlo también en el contexto de crisis actual y que dado el incremento del número albergues y de plazas, lo lógico sería que igualmente se incrementase la financiación.

La distribución de los créditos asignados entre los distintos centros suele estar en función del número de plazas disponibles en los albergues (Tabla 2). Por ejemplo, en la campaña 2008/2009 el centro de Jaén capital absorbió 103.174,00 € del presupuesto,

seguido en importancia por Torredelcampo, con 61.084,43 € (Delegación Provincial en Jaén de la Consejería para la Igualdad y Bienestar Social de la Junta de Andalucía, 2009). No obstante, de forma extraordinaria la Diputación también ofrece apoyo para el equipamiento de los centros. En la campaña 2007/2008 concedió dos subvenciones para tal fin, con un importe total de 8.500 € (Consejo Económico y Social de la provincia de Jaén, 2009). De igual forma, en la campaña 2008/2009, en el marco del Plan de Actuaciones Integral en Materia de Igualdad y Servicios Sociales, subvencionó a los ayuntamientos tanto para dotar a los albergues de equipamientos, como para realizar las obras de reforma necesarias. El importe total ascendió a 143.500 €. El centro de Villanueva del Arzobispo, con 20.000 €, fue el más beneficiado (Consejo Económico y Social de la provincia de Jaén, 2010). En la campaña 2009/2010 volvió a destinar el mismo importe para los mismos fines (Delegación Provincial en Jaén de la Consejería para la Igualdad y Bienestar Social de la Junta de Andalucía, 2010).

## 5. A modo de conclusión

La actual crisis económica está teniendo una incidencia especialmente negativa en España, donde los niveles de desempleo se han elevado muy por encima de la media comunitaria. La construcción y los servicios son los sectores más afectados, mientras que la agricultura, en especial las actividades agrícolas de temporada, se están convirtiendo en refugio para aquéllos que han perdido sus empleos y han agotado las prestaciones sociales a las que tenían derecho. En este contexto, la campaña de recolección de la aceituna de Jaén ha sido vista con mejores ojos por los trabajadores locales, nacionales y extranjeros, de forma que los temporeros foráneos que han llegado a los núcleos olivereros se han encontrado con que esas ocupaciones están ya cubiertas.

La situación fue especialmente problemática durante la campaña 2008/2009, pues pese a las medidas adoptadas por la Administración y las organizaciones agrarias, un elevado número de temporeros se desplazaron a Jaén en busca de una oportunidad laboral. Llegaron más y antes de lo previsto. Muchos no consiguieron un tajo, ni tampoco un alojamiento. La presión sobre los albergues creció de manera importante, obligando a adelantar la fecha de apertura de los centros. Asimismo, para atender al mayor número posible de usuarios ese ejercicio se redujo de 5 a 3 la estancia permitida en los albergues. La ocupación de estos dispositivos de alojamiento se incrementó notablemente, pese a que el número de plazas ofrecidas era mayor, y fue necesario retrasar su fecha de cierre. Los servicios ofrecidos a las personas que no se alojaban en los centros experimentaron un repunte fuerte. Incluso se hizo necesario adoptar un plan de emergencia con el fin de cubrir las necesidades básicas de quienes deambulaban por los municipios olivereros.

Conforme al dicho popular, después de la tempestad vino la calma. Las campañas siguientes se están desarrollando con menos incidencia. La experiencia personal y de otros compañeros, así como los mensajes transmitidos desde la Administración, están haciendo su efecto. Los temporeros no autóctonos conocen mejor cuáles serán sus verdaderas oportunidades laborales. Saben que muchos agricultores están contratando a trabajadores locales para recoger la aceituna, por lo que no tiene sentido desplazarse a la provincia, o al menos hacerlo en fechas muy tempranas de la cosecha. En definitiva, se asiste a un reajuste entre la oferta y la demanda de la mano de obra, de manera que la presión sobre los albergues se está reduciendo.

## 6. Referencias utilizadas

ALLEPUZ, R.; FARRÉ, M.; SALA, M. y TORRES, T. (2009): *La contratació en origen a Catalunya, deParís, Lérida*.

ÁREA DE IGUALDAD Y BIENESTAR SOCIAL DE LA DIPUTACIÓN PROVINCIAL DE JAÉN (2010): Memoria sobre la atención a trabajadores temporeros. Campaña 2009-2010. Documentación interna. Inédito.

CONSEJO ECONÓMICO Y SOCIAL DE LA PROVINCIA DE JAÉN (2003): Relevancia del olivar en la socioeconomía, Informe aprobado en el Pleno Extraordinario del 30 de mayo de 2003, <http://webold.dipujaen.es/cesjaen/informes/pdf/11.pdf>

\* (2007): Dictamen sobre inmigración extranjera en la provincia de Jaén, aprobado en sesión ordinaria del 30 de noviembre de 2006, <http://webold.dipujaen.es/cesjaen/informes/pdf/28.pdf>

\* (2008): Memoria sobre la situación socioeconómico y laboral de la provincia de Jaén 2007, aprobado en el Pleno Extraordinario del 28 de mayo de 2008, <http://webold.dipujaen.es/cesjaen/informes/pdf/27.pdf>

\* (2009): Memoria sobre la situación socioeconómico y laboral de la provincia de Jaén 2008, aprobado en el Pleno Extraordinario del 28 de mayo de 2009, <http://webold.dipujaen.es/cesjaen/informes/pdf/29.pdf>

\* (2010): Memoria sobre la situación socioeconómico y laboral de la provincia de Jaén 2009, aprobado en el Pleno Extraordinario del 28 de mayo de 2010, [http://www.dipujaen.es/export/sites/default/diputacion/dipujaen/Memoria\\_socioeconomica\\_y\\_laboral\\_CES\\_2009v1.pdf](http://www.dipujaen.es/export/sites/default/diputacion/dipujaen/Memoria_socioeconomica_y_laboral_CES_2009v1.pdf)

DELEGACIÓN PROVINCIAL EN JAÉN DE LA CONSEJERÍA PARA LA IGUALDAD Y BIENESTAR SOCIAL DE LA JUNTA DE ANDALUCÍA (2006): Memoria de atención a trabajadores temporeros. Campaña 2005-2006. Documentación interna. Inédito.

\* (2007): Memoria de atención a trabajadores temporeros y sus familias. Campaña 2006-2007. Documentación interna. Inédito.

\* (2008): Memoria de atención a trabajadores temporeros. Campaña 2007-2008. Documentación interna. Inédito.

\* (2009): Memoria sobre la atención a trabajadores temporeros. Campaña 2008-2009. Documentación interna. Inédito.

\* (2010): Atención social en la provincia de Jaén durante la campaña de recolección de aceituna 2009-2010. Documentación interna. Inédito.

\* (2011): Atención social en la provincia de Jaén durante la campaña de recolección de aceituna 2010-2011. Documentación interna. Inédito.

DÍAZ, J. (2009): “Los campos que otros trabajan. Las campañas agrícolas españolas con mayor porcentaje de trabajadores extranjeros”, en GORDO, M. y FELICIDADES, J. (eds.), *Explorando los contratos en origen en los campos españoles*, Servicio de Publicaciones de la Universidad de Huelva, Huelva, pp. 25-66.

DIPUTACIÓN DE JAÉN (2003): Memoria del programa de atención a trabajadores temporeros. Campaña 2002/2003. Documentación interna. Inédito.

\* (2011): “Olivar y aceite de oliva”, <http://www.dipujaen.es/temas/tematica5>

EL PAÍS (2009a): “Interior traslada 30 antidisturbios a Jaén por la subida de la delincuencia”, 23 de enero de 2009, [http://www.elpais.com/articulo/andalucia/Interior/traslada/antidisturbios/Jaen/subida/delincuencia/elpepiespand/20090123elpand\\_6/Tes?print=1](http://www.elpais.com/articulo/andalucia/Interior/traslada/antidisturbios/Jaen/subida/delincuencia/elpepiespand/20090123elpand_6/Tes?print=1)

\* (2009b): “El Gobierno central agiliza el trasvase de desempleados al campo”, 13 de abril de 2009, [http://www.elpais.com/articulo/andalucia/25000/parados/otros/sectores/han/recalado/agricultura/elpepiespand/20090413elpand\\_7/Tes?print=1](http://www.elpais.com/articulo/andalucia/25000/parados/otros/sectores/han/recalado/agricultura/elpepiespand/20090413elpand_7/Tes?print=1)

\* (2009c): “Los albergues no abrirán antes pese al alud de inmigrantes”, 6 de noviembre de 2009, [http://www.elpais.com/articulo/andalucia/albergues/abriran/pese/alud/inmigrantes/elpepiespand/20091106elpand\\_12/Tes/](http://www.elpais.com/articulo/andalucia/albergues/abriran/pese/alud/inmigrantes/elpepiespand/20091106elpand_12/Tes/)

FAO (2011): “Aceitunas, olivas”, en FAOSTAT. Cultivos, <http://faostat.fao.org/site/567/default.aspx#ancor>

FTA-UGT, FEDERACIÓN AGROALIMENTARIA DE UGT (2008): “Jaén” en FTA-UGT, Campañas agrícolas interiores, tomo I, pp. 47-90. Documentación interna. Inédito.

FUNDACIÓN CITOLIVA y DIPUTACIÓN PROVINCIAL DE JAÉN (2006): “Costes de producción en el olivar jiennense”, Diputación Provincial de Jaén, <http://www.jaen.es/galerias/galeriaDescargas/diputacion/jaen.es/economia/actualidad-economica/costesx20produccion.pdf>

\* (2009): Manual de puestos de trabajo de la cadena producción-consumo de aceites de oliva, Diputación Provincial de Jaén, <http://www.jaen.es/galerias/galeriaDescargas/diputacion/jaen.es/economia/actualidad-economica/puestosx20dex20trabajox20produccion.pdf>

GORDO, M. (2008): “La contratación en origen de rumanos para actividades agrícolas de temporada en España: el laboratorio onubense”, en *Cuadernos de Geografía*, nº 84, pp. 237 – 262, Valencia.

\* (2009a): “Implantación de los contratos en origen en las campañas agrícolas de temporada: el liderazgo de la provincia onubense”, en GORDO, M. y FELICIDADES, J. (Eds.) *Explorando los contratos en origen en los campos españoles*, Servicio de Publicaciones de la Universidad de Huelva, Huelva, pp. 119-144.

\* (2009b): “Los flujos migratorios de Senegal a España ordenados mediante el contingente de temporada para actividades agrícolas”, en MORA, J. y RODRÍGUEZ, Á., *IESMALÁ: pensamiento y praxis*, Háblame Ediciones, Almería, pp. 49-96.

\* (2010): “Internacionalización de la fuerza de trabajo en los campos onubenses. Huelva como laboratorio de la contratación en origen de temporeros extranjeros”, en DE VICENTE, J. y MÁRQUEZ, J. A. (Eds.), *El Sector Agrario en la Provincia de Huelva 2007-2008*, Fundación Caja Rural del Sur, Sevilla, pp. 67-91.

\* (2011a): “Los contratos en origen de temporada a las «marroquinas»: estrategia empresarial para sustituir a las trabajadoras del Este de Europa tras la incorporación de estos países a la UE”, en MÁRQUEZ, J. A. y GORDO, M. (Eds.), *Cooperación transfronteriza Andalucía-Algarve-Alentejo. XI Congreso de la Asociación de Ciencia Regional de Andalucía 2009*, Servicio de Publicaciones de la Universidad de Huelva, Huelva, pp. 573-593.

\* (2011b): “Gestión colectiva de las contrataciones en origen y alojamiento temporero en las provincias de Jaén y Huelva”, en TORIBIO, J. y ESTEBAN, G. (Coords.),

*Estudios e Informes sobre la inmigración extranjera en la provincia de Jaén 2009-2010 (en relación con los países de procedencia de las personas que migran)*, Editorial Comares, Jaén. Pendiente de publicación.

IDEAL DE JAÉN (2009a): “Los albergues comienzan a abrir”, 16 de noviembre de 2009, <http://www.ideal.es/jaen/20091116/jaen/albergues-comienzan-abrir-20091116.html>

\* (2009b): “CC OO denuncia que no se declaran dos millones de jornales de la aceituna”, 18 de noviembre de 2009, <http://www.ideal.es/jaen/20091118/jaen/denuncia-declaran-millones-jornales-20091118.html>

IEA, INSTITUTO DE ESTADÍSTICA DE ANDALUCÍA (2011): Sistema de Información Multiterritorial de Andalucía, [http://www.juntadeandalucia.es:9002/bd/sima\\_web/index.jsp](http://www.juntadeandalucia.es:9002/bd/sima_web/index.jsp) Citando como fuente a la Consejería de Agricultura y Pesca de la Junta de Andalucía.

MAPA, MINISTERIO DE AGRICULTURA, PESCA Y ALIMENTACIÓN (2001): *Anuario de Estadística Agroalimentaria 2000*, Madrid, Ministerio de Agricultura, Pesca y Alimentación.

MARM, MINISTERIO DE MEDIO AMBIENTE Y MEDIO RURAL Y MARINO (2010): *Anuario de Estadística 2009*, Madrid, Ministerio de Medio Ambiente y Medio Rural y Marino.

MENOR, J. (2011a): “Inmigrantes temporeros durante las campañas de recogida de la aceituna en la provincia de Jaén”, en TORIBIO, J. y ESTEBAN, G. (Coords.), *Estudios e Informes sobre la inmigración extranjera en la provincia de Jaén 2009-2010 (en relación con los países de procedencia de las personas que migran)*, Editorial Comares, Jaén. Pendiente de publicación.

\* (2011b): “La movilidad de los inmigrantes temporeros para las campañas agrícolas: el caso de los marroquíes durante la recogida de la aceituna en la provincia de Jaén”, Congreso Internacional de Migraciones de Andalucía, Granada. Pendiente de publicación.

MTIN, MINISTERIO DE TRABAJO E INMIGRACIÓN (2009): Contingente 2008. Gestión de ofertas de carácter temporal. Sector agrícola. Datos a 6 de mayo de 2009. Documentación interna.

PAJARÓN, M. (2003): Aproximación al proceso de la producción ecológica del olivar en España, <http://www.oleonet.net/linde/2003-45.pdf>

ROJAS, R.; ROLDÁN, J.; LÓPEZ, R.; ALCAIDE, M. y CAMACHO, E. (1996): “El riego del olivar en la provincia de Jaén (II): programación de riegos”, en *Ingeniería del Agua*, Vol. 3, nº 1, marzo, pp. 43-52.

UGT-ANDALUCÍA, FEDERACIÓN AGROALIMENTARIA (2009): Campaña de la aceituna en Jaén y Córdoba 2008-2009. Documentación interna.

**Referencias jurídicas (por orden cronológico)**

Convenio Colectivo de trabajo para las actividades agropecuarias en la provincia de Jaén 2002/2003, 2003/2004 y 2004/2005 (BOPJ nº 299, de 31 de diciembre de 2002).

Real Decreto 2393/2004, de 30 de diciembre, por el que se aprueba el Reglamento de la Ley Orgánica 4/2000, de 11 de enero, sobre derechos y libertades de los extranjeros en España y su integración social (BOE núm. 5, de 7 de enero de 2005).

Convenio Colectivo de trabajo para las actividades agropecuarias en la provincia de Jaén 2005/2006, 2006/2007 y 2007/2008 (BOPJ nº 295, de 27 de diciembre de 2005).

Convenio Colectivo de trabajo para las actividades agropecuarias en la provincia de Jaén 2008/2009, 2009/2010 y 2010/2011 (BOPJ nº 282, de 9 de diciembre de 2008).

