



*Il volume è pubblicato con il contributo  
dell'Università Ca' Foscari, Venezia*

ATTI DEL IX CONGRESSO  
INTERNAZIONALE  
SULLA CERAMICA MEDIEVALE  
NEL MEDITERRANEO

Venezia, Scuola Grande dei Carmini  
Auditorium Santa Margherita  
23-27 novembre 2009

*a cura di Sauro Gelichi*



*All'Insegna del Giglio*

*In copertina:* Foto di Sebastiano Lora.

### *Comitato Internazionale dell'AIECM2*

*Presidente:* Sauro Gelichi

*Vice Presidente:* Susana Gomez

*Segretario:* Jacques Thiriot

*Tesoriere:* Henri Amouric

*Segretario Aggiunto:* Alessandra Molinari

*Tesoriere Aggiunto:* Lucy Vallauri

*Presidente Onorario:* Gabrielle Démians d'Archimbaud

*Consiglieri Scientifici:* Graziella Berti, Maurice Picon

### *Membri dei Comitati Nazionali*

*Francia:* Henri Amouric, Jacques Thiriot, Lucy Vallauri

*Italia:* Sauro Gelichi, Alessandra Molinari, Carlo Varaldo

*Maghreb:* Rahma El Hraïki

*Mondo Bizantino:* Véronique François, Platon Pétridis

*Portogallo:* Maria Alessandra Lino Gaspar, Susana Gomez

*Spagna:* Alberto Garcia Porras, Manuel Retuerce, Juan Zozaya Stabel-Hansen

*Vicino Oriente:* Roland-Pierre Gayraud

### *IX Congresso Internazionale sulla Ceramica Medievale nel Mediterraneo*

Venezia, Scuola Grande dei Carmini, Auditorium Santa Margherita, 23-27 novembre 2009

*Cura scientifica:* Sauro Gelichi

*Organizzazione:* Margherita Ferri

*Editing degli Atti:* Margherita Ferri, Lara Sabbionesi

ISBN 978-88-7814-540-5

© 2012 All'Insegna del Giglio s.a.s.

Stampato a Firenze nel settembre 2012

Tipografia il Bandino

Edizioni All'Insegna del Giglio s.a.s

via della Fangosa, 38; 50032 Borgo S. Lorenzo (FI)

tel. +39 055 8450 216; fax +39 055 8453 188

e-mail redazione@edigiglio.it; ordini@edigiglio.it

sito web www.edigiglio.it

## INDICE

GABRIELLE DÉMIANS D'ARCHIMBAUD, <i>Avant-propos</i> . . . . .	9
SAURO GELICHI, <i>Dall'unità alla frammentazione e dalla frammentazione all'unità</i> . . . . .	10

### L'EVOLUZIONE E LA TRASMISSIONE DELLE TECNICHE

PIERRE SIMÉON, <i>Les ateliers de potiers en Asie centrale, entre Samarqand et Nishāpūr: approche critique, de la conquête musulmane au XII<sup>e</sup> siècle</i> . . . . .	15
ALBERTO GARCÍA PORRAS, <i>El azul en la producción cerámica bajomedieval de las áreas islámica y cristiana de la Península Ibérica</i> . . . . .	22
KAREN ALVARO, JOSÉ I. PADILLA, ESTHER TRAVÉ, <i>El alfar de Cabrera d'Anoia (Barcelona): una aproximación arqueométrica</i> . . . . .	30
KONSTANTINOS T. RAPTIS, <i>Early Christian and Byzantine Ceramic Production Workshops in Greece: Typology and Distribution</i> . . . . .	38
IOANNIS MOTSIANOS, <i>Wheel-made Glazed Lamps (from 3<sup>rd</sup> to 19<sup>th</sup> c.): Comments on their Technology and Diffusion</i> . . . . .	44
OLIVIER GINOUVÈZ, GUERGANA GUIONOVA, JACQUES THIRIOT, LUCY VALLAURI, JEAN-LOUIS VAYSETTES, <i>Montpellier: un atelier de potiers-faïenciers entre Moyen Age et époque modern</i> . . . . .	51
ALBAN HORRY, <i>Entre Nord et Sud. Céramiques médiévales en Lyonnais et Dauphiné</i> . . . . .	58
MARTA CAROSCIO, <i>Si cava in Inghilterra, et anche in certi luochi de la Fiandra: Tin Trade and Technical Devices in Pottery Making</i> . . . . .	64
NATALIYA GINKUT, <i>Glazed Ware manufacture in the Genoese Fortress of Cembalo (Crimean Peninsula) from the Late Fourteenth to Fifteenth Century</i> . . . . .	68
SIMONA PANNUZI, STEFANO MONARI, ORIETTA MANTOVANI, <i>Indagini archeometriche su argille di cava di area romana e su maioliche cinquecentesche dal Borgo di Ostia</i> . . . . .	71

### CERAMICHE E COMMERCII

JULIA BELTRAN DE HEREDIA, NÚRIA MIRÒ I ALAIX, <i>Cerámica y comercio en Barcelona: importaciones del Mediterráneo occidental, norte de Europa y Oriente</i> . . . . .	77
MANUEL RETUERCE VELASCO, MANUEL MELERO SERRANO, <i>La cerámica de reflejo dorado valenciana en la Corona de Castilla</i> . . . . .	88
REBECCA BRIDGMAN, <i>Contextualising Pottery Production and Distribution in South-Western al-Andalus during the Almohad Period: Implications for Understanding Economy</i> . . . . .	95
STEPHEN MCPHILLIPS, <i>Une collection inédite de céramiques des époques abbasside à ottomanes provenant de Fostat: nouveaux indices de production et commerce interrégional pour le Caire médiéval au Medelhavsmuseet, Stockholm</i> . . . . .	101
PIETRO RIAVEZ, <i>Ceramiche e commerci nel Mediterraneo bassomedievale. Le esportazioni italiane</i> . . . . .	105
RAFFAELLA CASSANO, CATERINA LAGANARA, <i>La linea di costa tra Siponto e Brindisi, porti ed approdi: l'indicatore ceramico</i> . . . . .	112
LUIGI DI COSMO, FEDERICO MARAZZI, GIORGIO TROJSI, <i>Produzione e circolazione della ceramica nella Campania settentrionale (secoli X-XIV): i dati dal territorio di Alife (CE)</i> . . . . .	118
LAURA BICCONE, PAOLA MAMELI, DANIELA ROVINA, <i>La circolazione di ceramiche da mensa e da trasporto tra X e XI secolo: l'esempio della Sardegna alla luce di recenti indagini archeologiche e archeometriche</i> . . . . .	124
FEDERICO CANTINI, FRANCESCA GRASSI, <i>Produzione, circolazione e consumo della ceramica in Toscana tra la fine del X e il XIII secolo</i> . . . . .	131
STEPHANIA SKARTSIS, <i>Chlemoutsi: Italian Glazed Pottery from a Crusader Castle in the Peloponnese (Greece)</i> . . . . .	140

YONA WAKSMAN, <i>The First Workshop of Byzantine Ceramics Discovered in Constantinople/Istanbul: Chemical Characterization and Preliminary Typological Study</i> . . . . .	147
IANA MOROZOVA, <i>Graffiti on the Italian Ware from the Medieval "Novi Svet" Shipwreck in the Black Sea, Crimea</i> . . . . .	152
CLAUDIO NEGRELLI, <i>L'Adriatico ed il Mediterraneo orientale tra il VII e il IX secolo: vasellame e contenitori da trasporto per la storia economica dell'Altomedioevo</i> . . . . .	159
ANNA FERRARESE LUPI, <i>Alluvional Deposits and Shipwrecks in the Stratigraphical Basin of Pisa-San Rossore. The Meaning of Late Roman Pottery in a Sample from the 1998-1999 Excavations</i> . . . . .	162
SALVINA FIORILLA, <i>Gela medievale: le ceramiche come indicatore di commercio e di cultura</i> . . . . .	164
FABIOLA ARDIZZONE, FRANCO D'ANGELO, ELENA PEZZINI, VIVA SACCO, <i>Ceramiche di età islamica provenienti da Castello della Pietra (Trapani)</i> . . . . .	167
FABIOLA ARDIZZONE, ELENA PEZZINI, FRANCESCA AGRÒ, FILIPPO PISCIOTTA, <i>Dati sulla circolazione della ceramica e sulle rotte del Mediterraneo occidentale attraverso i contesti tardoantichi e medievali di Marettimo</i> . . . . .	173
FRANCO D'ANGELO, <i>Sicilia XII secolo: importazioni dal Mediterraneo orientale, importazioni dal Mediterraneo occidentale, produzioni locali</i> . . . . .	178
MARIA JOSÉ GONÇALVES, <i>Evidências do Comércio no Mediterrâneo Antigo. A Cerâmica Verde e Manganês Presente num Arrabalde Islâmico de Silves (Portugal)</i> . . . . .	181
SANDRA CAVACO, JAQUELINA COVANEIRO, <i>Expression of taste or assertion of power. Imported ceramics in Tavira (Portugal) from XIV to XVII centuries</i> . . . . .	185
RAFFAELLA CARTA, <i>La circolazione delle ceramiche italiane post-medievali nel Mediterraneo occidentale. Il caso del Regno di Granada</i> . . . . .	188
ALBERTO GARCIA PORRAS, <i>La cerámica española en el área Véneta</i> . . . . .	191
JORDI ROIG BUXÓ, JOAN MANUEL COLL, <i>El registro cerámico de una aldea modelo de la antigüedad tardía en Cataluña (siglos VI-VIII): Can Gambús-1 (Sabadell, Barcelona)</i> . . . . .	195
JORDI ROIG BUXÓ, <i>La cerámica del período carolingio y primera época condal en la Cataluña Vieja: las producciones reducidas, oxidantes y espatuladas (siglos IX, X y XI). Propuesta de tipología</i> . . . . .	199
RÉGINE BROECKER, FRANÇOISE LAURIER, <i>Les jarres à cordons digités (XII<sup>e</sup>-XV<sup>e</sup> s.) découvertes en Provence (sud-est de la France)</i> . . . . .	203
JEAN-CHRISTOPHE TRÉGLIA, CATHERINE RICHARTE, CLAUDIO CAPELLI, YONA WAKSMAN, <i>Importations d'amphores médiévales dans le Sud-est de la France (X<sup>e</sup>-XII<sup>e</sup> s.). Premières données archéologiques et archéométriques</i> . . . . .	205
SERGEY ZELENGO, MARIA TYMOSHENKO, <i>The trade contacts the Anatolian Region with the Crimean Black Sea Coast during the Late Byzantine Period</i> . . . . .	208
IRINA TESLENKO, <i>The Italian Majolica in the Crimea of the Turkish Supremacy Period (1475-the Last Quarter of the 18<sup>th</sup> Century)</i> . . . . .	212

## NUOVE SCOPERTE

JUAN ZOZAYA STABEL-HANSEN, HORTENSIA LARRÉN IZQUIERDO, JOSÉ ÁVELINO GUTIÉRREZ GONZÁLEZ, FERNANDO MIGUEL HERNÁNDEZ, <i>Asentamientos andalusíes en el Valle Del Duero: el registro cerámico</i> . . . . .	217
ELENA SALINAS, <i>Las primeras producciones vidriadas de época emiral en Córdoba (España)</i> . . . . .	230
JAUME COLL CONESA, M. MAGDALENA ESTARELLAS, JOSEP MERINO, JOAN CARRERAS, JAUME GUASP (†), CLODOALDO ROLDÁN, <i>La alfarería musulmana de época taifa del carrer de Botons de Palma de Mallorca</i> . . . . .	236
VICTORIA AMORÓS RUIZ, VÍCTOR CAÑAVATE CASTEJÓN, SONIA GUTIÉRREZ LLORET, JULIA SARABIA BAUTISTA, <i>Cerámica altomedieval en el Tolmo de Minateda (Hellín, Albacete, España)</i> . . . . .	246
JAUME COLL CONESA, LAURENT CALLEGARIN, MOHAMED KBIRI ALAOU, ABDALAH FILI, THIERRY JULLIEN, JACQUES THIRIOT, <i>Les productions médiévales de Rirha (Maroc)</i> . . . . .	258
SERGEI BOCHAROV, ANDREI MASLOVSKIY, <i>Byzantine Glazed Pottery in the Cities of the North Black Sea Region in the Golden Horde Period (Second Half of 13<sup>th</sup> Century-End of 14<sup>th</sup> Century)</i> . . . . .	270
ANASTASIA G. YANGAKI, <i>Observations on the Glazed Pottery of the 11<sup>th</sup>-17<sup>th</sup> Centuries A.D. from Akronauplia</i> . . . . .	276
BEATE BÖHLENDORF-ARSLAN, <i>Die Byzantinische Keramik aus der Troas/Türkei: Keramik des 10.-12. Jahrhunderts aus Assos</i> . . . . .	282
JOANITA VROOM, <i>Early Medieval Pottery Finds from Recent Excavations at Butrint, Albania</i> . . . . .	289
ROLAND-PIERRE GAYRAUD, JEAN-CHRISTOPHE TRÉGLIA avec la collaboration de GUERGANA GUIONOVA, <i>Céramiques d'un niveau d'occupation d'époque mamelouke à Istabl Antar/Fostat (Le Caire, Egypte)</i> . . . . .	297

JACQUES THIRIOT <i>avec la collaboration de</i> JAVIER MANIEZ, ANTONIO MOLINA EXPÓSITO, ALEJANDRO VILA GORGÉ, XAVIER VIDAL FERRÚS, ISABEL GARCÍA VILLANUEVA, ENRIQUE RUIZ VAL, FRANCISCA RUBIO, ZHAI YI, <i>Une possible “filiation” vers le four de faïencier moderne occidentale</i> . . . . .	303
RÉMI CARME, JACQUES THIRIOT, <i>Nouvelles données sur les ateliers de potiers médiévaux de Saint-Gilles (Gard, France)</i> . . . . .	313
MARCELLO ROTILI, <i>Nuovi rinvenimenti a Benevento</i> . . . . .	320
ERICA FERRONATO, <i>Ceramiche comuni da Montegrotto Terme (PD)</i> . . . . .	327
MARCELLA GIORGIO, <i>Le ceramiche rivestite bassomedievali di produzione pisana: la maiolica arcaica e le invetriate depurate. Risultati dagli scavi urbani 2000-2007</i> . . . . .	329
ALESSANDRA PECCI, EVA DEGL’INNOCENTI, GIANLUCA GIORGI, FEDERICO CANTINI, <i>Are Glazed Ceramics really Waterproof? Chemical Analysis of the Organic Residues Trapped in some Post-Medieval Glazed Slip Painted Wares Found in Florence</i> . . . . .	332
SIMONA PANNUZI, <i>Produzioni e commerci nel Lazio meridionale tra XIII e XVI secolo: Smaltata tardomedievale, Ceramica Graffita e Maiolica rinascimentale dai rinvenimenti di Cori (LT)</i> . . . . .	335
LUCA PESANTE, <i>Ceramiche medievali del Lazio settentrionale. Note sulle prime produzioni smaltate e invetriate</i> . . . . .	338
MARTINA PANTALEO, <i>Nuove acquisizioni sulla diffusione ceramica nell’Abruzzo interno: il territorio aquilano</i> . . . . .	341
SARA AIRÒ, MICHELA RIZZI, <i>Cultura materiale da un sito rurale della Puglia centro-meridionale tra Tardoantico e Medioevo: il caso di Seppannibale Grande (Fasano, BR – Italia)</i> . . . . .	346
PAOLO GÜLL, ELENA M. BIANCHI, VALERIA DELLA PENNA, EDA KULJA, PAOLA TAGLIENTE, <i>I materiali ceramici degli scavi di Roca (Melendugno, Lecce): nuovi elementi per la conoscenza della ceramica tardomedievale nella Puglia meridionale</i> . . . . .	349
SILVANA RAPUANO, <i>Ceramica tardoantica dall’area dell’arco del Sacramento a Benevento</i> . . . . .	352
PAOLO BARRESI, ELEONORA GASPARINI, GIUSEPPE PATERNICÒ, DANIELA PATTI, PATRIZIO PENSABENE, <i>Ceramica arabo-normanna dai nuovi scavi dell’insediamento medievale sopra la Villa del Casale di Piazza Armerina</i> . . . . .	354
TATJANA BRADARA, <i>Nuovi rinvenimenti di ceramica bassomedievale e rinascimentale a Pola (Croazia)</i> . . . . .	358
TOMISLAV FABIJANIĆ, <i>Early Medieval Pottery on the Eastern Adriatic in Context of Interaction between the Slavs and Autochthonous Population</i> . . . . .	361
CATARINA TENTE, ANTÓNIO FAUSTINO CARVALHO, <i>Pottery Manufacture in the High Mondego Basin (Centre of Portugal) during the Early Middle Ages</i> . . . . .	363
ELENA SALINAS, <i>Las producciones cerámicas de un alfar del siglo XII en Córdoba (España)</i> . . . . .	365
JESÚS-MANUEL MOLERO GARCÍA, DAVID GALLEGU VALLE, MIGUEL-ÁNGEL VALERO TÉVAR, <i>Nuevas aportaciones al conocimiento de la cerámica andalusí de la Meseta: las tenerías de Corrales de Mocheta (España)</i> . . . . .	369
PAU ARMENGOL MACHÍ, JOSEP VICENT LERMA ALEGRIA, <i>Un conjunto de instrumentos cerámicos para la destilación de época califal procedente de Valencia</i> . . . . .	372
RUGGERO G. LOMBARDI, <i>Ciclo produttivo della ceramica per la tessitura: tecnica e prassi</i> . . . . .	375

## VENEZIA E DINTORNI

FRANCESCA SACCARDO, <i>Mattoni sagomati a cornice tardogotica. Ricerche su una tipologia documentata a Venezia e nel suo territorio</i> . . . . .	381
LAURA ANGLANI, NICOLETTA MARTINELLI, OLIVIA PIGNATELLI, <i>Materiali ceramici dalle arginature tardo medievali di S. Alvise, Venezia. I dati relativi alle strutture lignee più antiche del sito datate tramite la dendrocronologia e il radiocarbonio</i> . . . . .	388
MICHELANGELO MUNARINI, <i>Riflessioni sulla Graffita Arcaica Padana</i> . . . . .	395
LORENZO LAZZARINI, CRISTINA TONGHINI, <i>Importazioni di ceramiche mamelucche a Venezia: nuovi dati</i> . . . . .	402
PAMELA ARMSTRONG, <i>Venetians and Ottomans in the East Mediterranean: Ceramic Residue of Systems of Trade from the Sphakia Survey</i> . . . . .	408

## CERAMICA E CONTESTI SOCIALI

CHRISTOPHER GERRARD, <i>Mirada al Norte: los estudios de cerámica medieval desde una perspectiva británica</i> . . . . .	415
PLATON PÉTRIDIS, <i>Céramique protobyzantine intentionnellement ou accessoirement funéraire?</i> . . . . .	423
HELENA CATARINO, SANDRA CAVACO, JAQUELINA COVANEIRO, ISABEL CRISTINA FERNANDES, ANA GOMES, SUSANA GÓMEZ, MARIA JOSÉ GONÇALVES, MATHIEU GRANGÉ, ISABEL INÁCIO, GONÇALO LOPES, CONSTANÇA DOS SANTOS, JACINTA BUGALHÃO, <i>La céramique islamique du Ġarb al-Andalus: contextes socio-territoriaux et distribution</i> . . . . .	429

JOÃO MARQUES, SUSANA GÓMEZ, CAROLINA GRILO, ROCÍO ÁLVARO, GONÇALO LOPES, <i>Cerâmica e povoamento rural medieval no troço médio-inferior do vale do Guadiana (Alentejo, Portugal)</i> . . . . .	442
YASMINA CÁCERES GUTIÉRREZ, PATRICE CRESSIER, JORGE DE JUAN ARES, MARÍA DEL CRISTO GONZÁLEZ MARRERO, MIGUEL ÁNGEL HERVÁS HERRERA, <i>¿Almohades en el Marruecos presahariano?: el ajuar cerámico de la fortaleza de Dâr al-Sultân (Tarjicht, provincia de Guelmim)</i> . . . . .	449
JUAN ZOZAYA STABEL-HANSEN, <i>Muerte y transfiguración en la cerámica islámica</i> . . . . .	455
M. CARMEN RIU DE MARTÍN, <i>Notas sobre la condición socioeconómica de los ceramistas barceloneses del siglo XV</i> . . . . .	461
ALEJANDRA GUTIERREZ, <i>Cerámica española en el extranjero: un caso inglés</i> . . . . .	467
ERICA D'AMICO, <i>Byzantine Finewares in Italy (10<sup>th</sup> to 14<sup>th</sup> Centuries AD): Social and Economic Contexts in the Mediterranean World</i> . . . . .	473
PASQUALE FAVIA, <i>Produzioni e consumi ceramici nei contesti insediativi della Capitanata medievale</i> . . . . .	480
ADELE COSCARELLA, GIUSEPPE ROMA, <i>Rocca Imperiale (CS): tipologie di ceramica d'uso comune da un sito medievale della Calabria</i> . . . . .	487
OLATZ VILLANUEVA ZUBIZARRETA, BLAS CABRERA GONZÁLEZ, JORGE DÍAZ DE LA TORRE, JAVIER JIMÉNEZ GADEA, <i>La loza dorada en la Corte de Arévalo (Ávila, España)</i> . . . . .	495
GUERGANA GUIONOVA, ANDRÉ CONSTANT, <i>La céramique du Xe siècle en contexte castral pyrénéen (Ultréra-Argelès-sur-Mer 66): première présentation</i> . . . . .	498
ISABELLE COMMANDRÉ, FRANCK MARTIN, <i>Éléments de connaissance du mobilier médiéval tardif roussillonnais: le vaisselier des Grands Carmes de Perpignan à la fin du XVI<sup>e</sup> s.-début XVII<sup>e</sup> s.</i> . . . . .	501
MONICA BALDASSARRI, MARCELLA GIORGIO, IRENE TROMBETTA, <i>Vita di comunità ed identità sociale: il vasellame degli scavi di San Matteo in Pisa, dal monastero benedettino al carcere cittadino (XII-XIX secolo)</i> . . . . .	503
GIORGIO GATTIGLIA, MARCELLA GIORGIO, <i>I fabbri pisani: una ricca classe di imprenditori</i> . . . . .	506
MARIA RAFFAELLA CATALDO, <i>Aspetti della produzione da fuoco fra Tardoantico e Altomedioevo: manufatti da Benevento, Rocca San Felice e Montella</i> . . . . .	509
FRANCESCO A. CUTERI, MARIA TERESA IANNELLI, GIUSEPPE HYERACI, PASQUALE SALAMIDA, <i>Le ceramiche dai butti medievali di Vibo Valentia (Calabria – Italia)</i> . . . . .	512
MARISA TINELLI, <i>Produzione e circolazione della ceramica invetriata policroma in Terra d'Otranto: nuovi dati dal Salento</i> . . . . .	515
SOUNDÈS GRAGUEB, JEAN-CHRISTOPHE TRÉGLIA, <i>Un ensemble de céramiques fatimides provenant d'un contexte clos découvert à Sabra al-Mansûriya (Kairouan, Tunisie)</i> . . . . .	518

## CERAMICHE PER LE ARCHITETTURE

FABIO REDI, <i>L'inserimento di ceramiche nelle architetture. Problemi metodologici e censimento per un "Corpus" delle decorazioni ceramiche</i> . . . . .	523
FRANCESCO A. CUTERI, ELENA DI FEDE, <i>Bacini e vasi acustici nelle chiese del territorio di Megara (Attica – Grecia)</i> . . . . .	529
CLARA ILHAM ÁLVAREZ DOPICO, <i>De Talavera de la Reina à Qallaline. La datation de la production tunisoise à partir des importations céramiques espagnoles</i> . . . . .	536
ANGELIKI PANOPOULOU, <i>Figulini dal casal Thrapsano. Documenti sulla figulina a Creta (secoli XVI-XVII)</i> . . . . .	542
GIORGIO GATTIGLIA, MARCELLA GIORGIO, <i>L'uso dei tubi fittili nella Pisa medievale e post-medievale</i> . . . . .	546
SILVIA BELTRAMO, <i>Le terrecotte decorate nel marchesato di Saluzzo (Piemonte, Italia) tra XIII e XV secolo</i> . . . . .	549
SIMONA PANNUZI, <i>Ceramiche per architetture nel Lazio meridionale: i bacini del campanile della chiesa di S. Oliva a Cori (LT)</i> . . . . .	552

## DEL NOME, DELL'USO E DELLO SPAZIO

VÉRONIQUE FRANÇOIS, <i>«Dans les vieux pots, les bonnes soupes»: vaisselle d'usage culinaire à Byzance</i> . . . . .	557
IOSIF HADJIKYRIAKOS, <i>Considerazioni generali sulla decorazione ceramica negli interni delle chiese di Cipro</i> . . . . .	564
SUSANA GÓMEZ MARTÍNEZ, VIRGÍLIO LOPES, <i>Cerâmicas del arrabal de Mértola (Portugal). Contexto y uso de los objetos en un espacio ribereño andalusí</i> . . . . .	566



## LA CERÁMICA ESPAÑOLA EN EL ÁREA VÉNETA\*\*

*Abstrac:* This paper analyses the ceramics shards imported from the Iberian Peninsula recovered during the archaeological excavation at the “Monasterio de San Giacomo in Paludo” in the Venetian Lagoon. We are presenting some preliminary notes on the imports of luxury products and on the trading network between Veneto and the Iberian Peninsula.

### 1. INTRODUCCIÓN

La Península Italiana ha estado siempre abierta, por su situación en el centro del Mediterráneo, a las influencias que desde Oriente a Occidente, o de Europa a África transitaban entre las diferentes áreas de civilización medievales (Bizancio, Islam, Europa Latina, etc.). Influencias que se vieron notablemente reforzadas con el desarrollo de las prácticas mercantiles durante la Plena y Baja Edad Media. Tres áreas italianas destacaron en este aspecto: Toscana, Liguria y Véneto. Cada una de ellas mostró características y tiempos diversos que le han otorgado personalidad propia.

La cerámica intervino de manera muy activa, a pesar de ser un producto comercialmente secundario, cuando no subsidiario, en este intercambio de influencias. Su perduración, además, nos permite reconstruir, a través del estudio detallado de las producciones importadas en los distintos territorios, las características, ritmos e impacto de este tránsito comercial. La cerámica de lujo, especialmente la esmaltada, elaborada en la Península Ibérica durante la Baja Edad Media, participó en este flujo mercantil. El análisis de estos materiales, ha permitido conocer las rutas frecuentadas, los espacios implicados en este comercio, los ejes de penetración en el territorio, así como secuenciar el proceso desde el siglo X hasta finales del XV (GELICHI 1992; GARCÍA PORRAS 2003).

El área nororiental italiana fue uno de estos espacios involucrados, como puede observarse en el mapa de dispersión de hallazgos cerámicos (*fig. 1*), junto a la Toscana (FRANCOVICH, GELICHI 1984; BERTI, TONGIORGI 1986; BERTI 1998) y la Liguria (BLAKE 1972; MANNONI 1975).

### 2. LA CERÁMICA ESPAÑOLA EN EL ÁREA VÉNETA

#### *Distribución*

Varias localidades destacan dentro de este amplio espacio. En primer lugar, como parece lógico, la ciudad de Venecia, en donde, a pesar de las dificultades que allí entraña la práctica de la arqueología, los materiales cerámicos esmaltados españoles están muy bien representados (SACCARDO, LAZZARINI, MUNARINI 2003). Muchos de estos materiales se encuentran depositados en la Galleria Franchetti en la Ca' d'Oro (Soprintendenza Speciale per il Polo Museale Veneziano) y superan de manera consistente la centena. La mayoría podrían adscribirse a las series clásicas con decoraciones como coronas,

brionia, flores con círculos, barras, azulejos, rosa gótica, etc, aunque no faltan las piezas correspondientes al grupo Pula<sup>1</sup>. Es posible que una de las piezas expuestas pudiera ser nazarí (una escudilla pequeña, con repié, ala y cubierta esmaltada muy degradada).

Venecia fue, seguramente, el lugar de entrada de estos materiales, y desde aquí se difundieron hacia el interior (MUNARINI 1998), alcanzando ciudades importantes como Pádua (MUNARINI 1992), Verona, Vicenza, Treviso (BELLIENI 1991), Oderzo (GOBBO 1998), Concordia Sagittaria (CROCE DA VILLA, DAL POS, PENZO 1989; COZZA F. 1985) o Udine (TOMADIN 1993). También se han hallado algunos fragmentos en pequeñas localidades como, por ejemplo, Bassano del Grappa (BIANCHIN CITTON, TUZZATO 2005) o los castillos de Fratta y Soffunbergo. La proximidad a Venecia y los cursos de los ríos debieron desempeñar un papel fundamental en el proceso de distribución de las cerámicas importadas españolas en este amplio territorio.

#### *Cronología*

Respecto a la secuencia cronológica de este proceso de importación de cerámica, se han identificado algunos fragmentos dorados de principios del siglo XIII, aunque el estado de conservación de su superficie no permite llegar a conclusiones firmes. En los mismos términos debemos referirnos a la cerámica nazarí detectada, en número muy bajo y mal conservada. Es probable que algún ejemplar veneciano pueda considerarse procedente del reino nazarí (principios del siglo XIV), aunque sólo análisis arqueométricos detallados podrían confirmarnos de manera definitiva este extremo.

El bloque mayoritario está integrado por cerámicas esmaltadas en azul y dorado procedentes del área valenciana. Dentro de éste amplio grupo, las piezas pertenecientes a los estilos más tardíos (tipo Pula avanzado, estilo “persa”, estilo clásico), datados entre la segunda mitad del siglo XIV y fines del XV, son las más ampliamente representadas.

Esta cadencia cronológica viene a guardar correspondencia con lo que ha podido conocerse a través de la documentación escrita. En efecto, desde mediados del siglo XIV, Venecia presta atención a los mercados de la Península Ibérica, a partir de la ampliación hacia occidente del sistema de mudas. En concreto, la muda de Flandes, que inicia sus viajes a partir de 1315 y que va regularizando su actividad a lo largo del siglo XIV, comienza a recalcar en algunos puertos del sur peninsular. Pero los contactos con el área levantina quedaron fuertemente consolidados con la constitución de las líneas de Aguas Muertas y Berbería a partir de principios del siglo XV (STÖCKLY 1995: 152-174).

\* Universidad de Granada.

\*\* El presente trabajo ha sido posible gracias a la concesión de una estancia de investigación dentro de la convocatoria de incentivos de carácter científico y técnico (1/2008) de la Consejería de Innovación, Ciencia y Empresa de la Junta de Andalucía. Quisiéramos agradecer por su ayuda y apoyo al Profesor Sauro Gelichi, al equipo del Laboratorio di Archeologia Medievale de la Universidad Ca' Foscari de Venecia (especialmente a los doctores Diego Calaan y Margherita Ferri).

<sup>1</sup> Información proporcionada por la Dra. Francesca Saccardo (Galleria Franchetti alla Ca' d'Oro – Soprintendenza Speciale per il Polo Museale Veneziano), a quien agradecemos su amabilidad y generosidad.

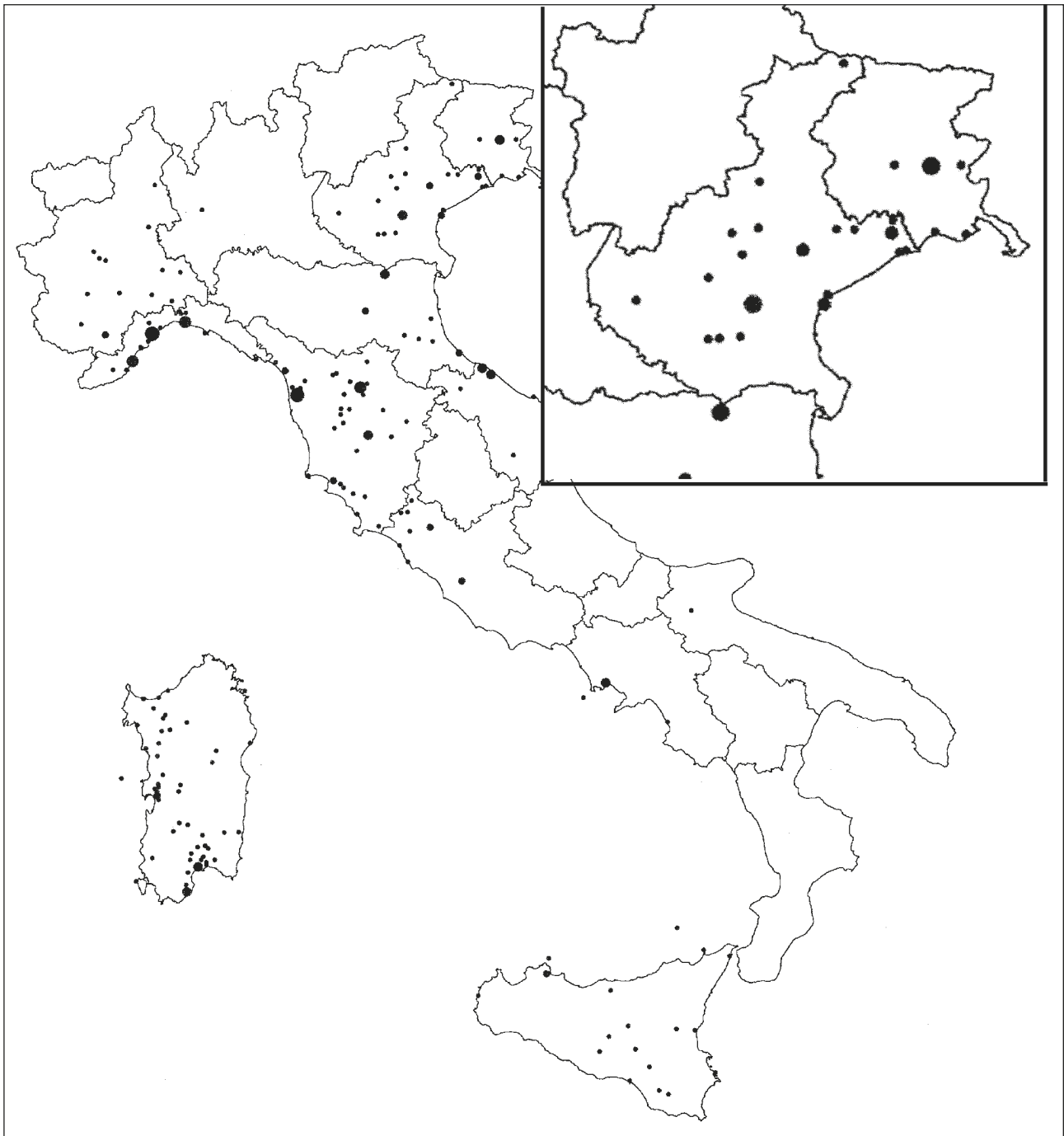


fig. 1 – Mapa de distribución de la cerámica española en el área nororiental italiana durante los siglos XIII-XV.

#### *Las excavaciones en el monasterio de S. Giacomo in Paludo*

Durante las últimas campañas de excavación arqueológica realizadas por la Università Ca' Foscari de Venecia en la isla de S. Giacomo in Paludo, en la Laguna de Venecia (GELICHI ed. 2003), ha aparecido un buen grupo de materiales cerámicos de procedencia española. La mayor parte procede del área 7000, el huerto del monasterio, aunque también se han encontrado fragmentos en el área 2000, perteneciente a la Iglesia, en la 3000, procedentes del edificio del Monasterio, y en la 4000, donde se situaba una cabaña. Las piezas encontradas en estas excavaciones proceden en su totalidad del área valenciana y corresponden a series medie-

vales tardías que podrían entrar dentro de una cronología que abarca las décadas finales del siglo XIV y la mayor parte del XV. La mayor parte de las piezas presentan decoración en azul, alguna de ellas probablemente acompañada de dorado, y sólo en algunos casos aparece su superficie con decoraciones exclusivamente en dorado (SGP035 4528 (26) y SGP036 4528) o en azul (SGP 7333/2; SGP 7333/2A).

Respecto a las piezas decoradas con trazos azules sobre fondo blanco, los dos fragmentos hallados en San Giacomo in Paludo, pertenecen al grupo “Loza azul simple” con decoraciones de carácter geométrico (LVASG) y ambas presentan sus superficies decoradas con el motivo de “Palmetas radiadas”. Estas series quedan encuadradas dentro de una amplia hor-

ÁREA	ESPACIO	ESTRATO	FRAGMENTOS
1000	Monasterio		
2000	Iglesia	2146	1
		2154	1
		2115	2
		2077	2
3000	Monasterio Femenino	3634/3	1
		3636	
		3647	
4000	Cabaña		
5000			
6000			
7000	Huerto	7007	3
		7359	1
		7340	1
		7332	1
		7327	1
		7333	5
		7378	1
		7009	1
		7323	1
		7340	1

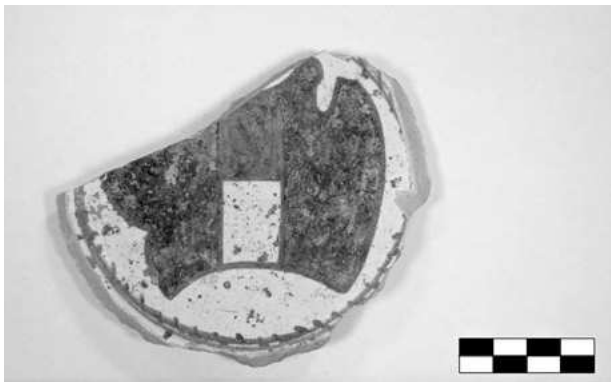


fig. 2 – Pieza valencia decorada con un escudo (SGP049 7009).



fig. 3 – Pieza valenciana decorada con el motivo de las “coronas” (SGP 7333/1).

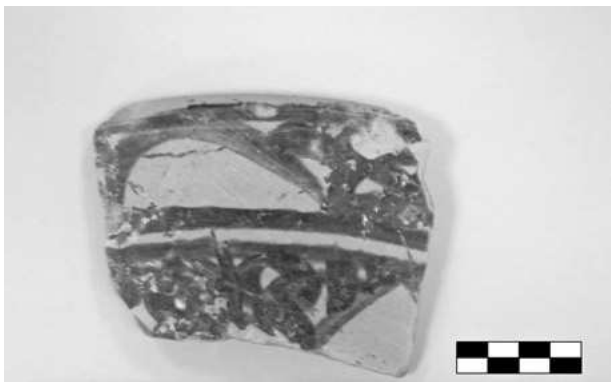


fig. 4 – Pieza valenciana decorada con el motivo de la “orla de peces” (SGP 7007/11).

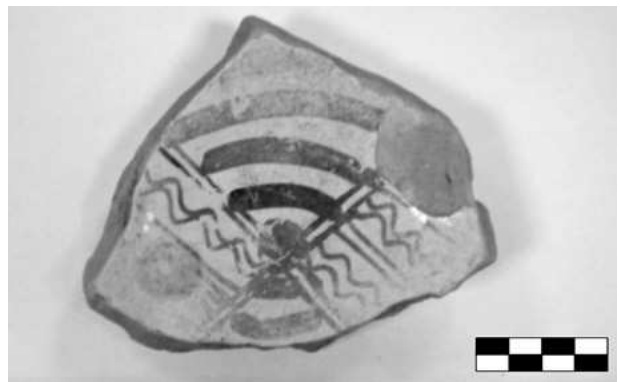


fig. 5 – Pieza valenciana dorada con bandas macizas y líneas paralelas (SGP036 4528).

quilla que se inicia «a partir del tercer cuarto del siglo XIV y alcanza sin duda hasta avanzado el siglo XV» (COLL CONESA 2009: 77-78, fig. 145).

Respecto a las series decorativas en azul y dorado documentadas encontramos muy bien representadas las piezas ornamentadas con el motivo de la Brionia o nuez blanca (SGP03 2125/2; 3638/1; 3634/3; 7823), así como variantes de la rosa gótica (SGP03A 2154-1; 2077/1; 2077/2), aunque

no faltan los escudos (SGP049 7009 – fig. 2), en este caso con decoración en azul y negro, sin que hallamos podido determinar a qué familia u oficio pertenecía, coronas (SGP 7333/1 – fig. 3), letreros (7333/4), palmetas u orlas de peces (SGP 7007/11 – fig. 4). Todas ellas pueden incluirse dentro del grupo denominado “Loza valenciana dorada clásica gótica (LVDCG)” (COLL CONESA 2009: 86-90), que se pueden adscribir cronológicamente al siglo XV, a excepción de las

piezas decoradas con el motivo “orla de peces”, perteneciente al grupo “Loza dorada valenciana clásica de inspiración musulmana (LVDCM)” (COLL CONESA 2009: 84), constatado ya a finales del siglo XIV.

Respecto a las piezas decoradas sólo con dorado, presentan decoraciones vegetales como las posibles hojas de cardo u helechos de la pieza SGP035 4528 (26) o geométricos, con bandas macizas y líneas paralelas en la pieza SGP036 4528 (fig. 5). Ambas pertenecen igualmente a la denominada “Loza valenciana dorada clásica gótica (LVDCG)”, del siglo XV.

### 3. CONCLUSIONES

El análisis de las cerámicas de procedencia española en el Véneto, señala con claridad a la ciudad de Venecia como la rectora de este proceso de importación. En la distribución jugaron un papel fundamental los cursos fluviales así como las vías de comunicación terrestre, al igual que ocurre en otras regiones italianas. La cronología de los productos sí presenta diferencias respecto a otras zonas de la Península. Todo parece indicar que el mayor volumen de cerámicas se inicia en una época avanzada del siglo XIV, continuando hasta finales del siglo sucesivo. Los materiales andalusíes muestran una presencia apenas relevante.

Los materiales cerámicos procedentes de la excavación en el Monasterio de San Giacomo in Paludo, en la Laguna, ilustran claramente este proceso. Las cerámica andalusíes no aparecen representadas, siendo de procedencia valenciana la totalidad de los ejemplares localizados. Se trata de un grupo variado desde el punto de vista decorativo, con técnicas (loza azul, azul y dorada o loza dorada) y motivos decorativos variados. Las piezas más antiguas pueden llevarse a finales del siglo XIV, perteneciendo la mayor parte de ellas a grupos encuadrados dentro del siglo XV, sin alcanzar, seguramente, las décadas finales de esta centuria.

### BIBLIOGRAFÍA

- AA.VV. 1994, *Il caso del castello di Soffumbergo (Faedis-Udine): Un'eccezione o la regola?*, «Archeologia Medievale», XXI, p. 541 e ss.
- BELLIENI A. 1991, *Ceramiche antiche a Treviso. Le raccolte dei Musei*. Treviso.
- BERTI G. 1998, *I rapporti Pisa-Spagna (Al-Andalus, Maiorca) tra la fine del X ed il XV secolo testimoniati dalle ceramiche*, «Albisola», XXXI [1998], Firenze 1999, pp. 241-253.
- BERTI G., TONGIORGI E. 1986, *Ceramiche importate dalla Spagna nell'area pisana dal XII al XV secolo*, en *Segundo Coloquio Inter-*

*nacional de Cerámica Medieval en el Mediterráneo Occidental* (Tolde 1981), Madrid, pp. 421-427.

- BIANCHIN CITTON E., TUZZATO S. (a cura di) 2005, *Accertamenti stratigrafici nel castello degli Ezzelini di Bassano del Grappa: evidente archeologiche e dati storici a confronto*, «Quaderni di Archeologia del Veneto», XXI, pp. 103-115.
- BLAKE H. 1972, *La ceramica medievale spagnola e la Liguria*, «Albisola», V [1972], Albisola, pp. 55-105.
- COLL CONESA J. 2009, *La cerámica valenciana (apuntes para una síntesis)*, Valencia.
- COZZA F. 1985, *Ceramiche e vetri dei secoli XIV-XV dagli scavi di Piazza Cattedrale a Concordia Sagittaria (Venezia)*, «Archeologia Veneta», VIII, pp. 297-319.
- CROCE DA VILLA P., DAL POS M., PENZO A. (a cura di) 1989, *La città nella città. Sistemazione di resti archeologici in area urbana: l'Italia del Nord*, Concordia Sagittaria.
- FRANCOVICH R., GELICHI S. 1984, *La ceramica spagnola in Toscana nel Bassomedioevo*, Quaderni dell'Insegnamento di Archeologia Medievale della Facoltà di Lettere e Filosofia dell'Università di Siena, 3, Firenze.
- GARCÍA PORRAS A. 2003, *Una aplicación del SIG en el estudio de la distribución de hallazgos cerámicos. La cerámica española importada en Italia durante la Baja Edad Media*, en A. GARCÍA PORRAS (ed), *Informática y Arqueología Medieval*, Granada, pp. 149-179.
- GELICHI S. 1992, *La ceramica spagnola nell'Italia tardo-medievale. Riflessioni su alcune tipologie*, en XXXIX Corso di Cultura sull'Arte Ravennate e Bizantina, Ravenna, pp. 359-370.
- GELICHI S. (a cura di) 2003, *Archeologia e Monasteri nella Laguna veneziana: San Giacomo in Paludo*, en R. FIORILLA, P. PEDUTO (a cura di), *III Congresso Nazionale di Archeologia Medievale* (Salerno 2003), Firenze, pp. 243-270.
- GOBBO V. 1998, *Distribuzione areale della ceramica ispano-moresca nel Veneto orientale e Friuli*, «Albisola», XXXI [1998], Firenze 1999, pp. 223-231.
- MANNONI T. 1975, *La ceramica medievale a Genova e nella Liguria*, «Studi Genuensi», VII, Génova.
- MUNARINI M. (a cura di) 1992, *Ceramiche medievali dei musei civici di Padova*, Pádua.
- MUNARINI M. 1998, *Alcune riflessioni sulle importazioni di ceramiche spagnole in area veneta*, «Albisola», XXXI [1998], Firenze 1999, pp. 233-240.
- SACCARDO F., LAZZARINI L., MUNARINI M. 2003, *Ceramiche importate a Venezia en el Veneto tra XI e XIV secolo*, en *VIIe Congrès International sur la Céramique Médiévale en Méditerranée*, Atenas, pp. 395-420.
- STÖCKLY, D. 1995, *Le système de l'Incanto des galées du marché à Venise (fin XIIIe-milieu XVe siècle)*, Leiden.
- TOMADIN V. 1993, *La ceramica ispano-moresca*, en M. BUORA, V. TOMADIN (a cura di), *Ceramiche rinascimentali a Udine e altri materiali dello scato del Palazzo Savorgnan di Piazza Venerio*, Udine, pp. 39-42.