

Una serie de investigadores punteros de varias universidades mundiales han recibido el encargo de analizar los últimos avances en la Academia. Así, se han podido recopilar sus investigaciones y reflexiones en torno a:

- Los nuevos contenidos (informativos) a partir de las reformas que ha supuesto el Espacio Europeo de Enseñanza Superior (EEES o Plan Bolonia) en Europa, como reto innovador en las aulas en tanto en cuanto contenidos y fórmulas y su influencia en el resto de modelos mundiales.
- Las nuevas tendencias en innovación universitaria para una mejor adecuación a las exigencias de la sociedad.
- Las líneas de investigación de vanguardia que permitirán progresar en la comprensión del futuro académico.

Esta aportación intelectual a las nuevas corrientes docentes se ha plasmado en un trabajo, multidisciplinar y variado, que se presenta en formato de libro, patrocinado por el *Foro Internacional de Comunicación y Relaciones Públicas* (Foro XXI), la *Sociedad Española de Estudios de la Comunicación Iberoamericana* (SEECI) y el Grupo de Investigación Complutense *Concilium*.

En estas páginas el lector podrá hallar un selecto grupo de trabajos encargados a unos autores comprometidos con la innovación, investigación y nueva docencia universitarias, quienes conforman la vanguardia actual en el campo de la comunicación científica, para confeccionar un estudio prospectivístico sobre las directrices por las que se encaminan los referentes de la nueva Universidad derivada del EEES.

A través de los títulos recogidos en la colección *Nuevo Impulso Educativo* se pueden atisbar las líneas que marcarán el futuro de la realidad universitaria en los campos docentes e investigadores sobre contenidos y formas durante el próximo lustro y, además, hallar visibilidad internacional al haber sido traducidos al inglés gracias a la coordinación con la editorial *Journal of alternative perspectives of social sciences press* -JAPSSP- (Florida -EE.UU.-) y al portugués con la editorial *Média XXI* (Oporto -Portugal-) tras haber pasado todos los capítulos una rigurosa revisión internacional por pares ciegos.

ISBN 978-84-16706-21-6



ACCI
Asociación de Científicos e Investigadores

ACCI

CONTENIDOS Y FORMAS EN LA VANGUARDIA UNIVERSITARIA



Emma Camarero Calandria
(Coordinadora)



ACCI

Reservados todos los derechos. Queda rigurosamente prohibida, sin la autorización escrita de los titulares del Copyright, bajo las sanciones establecidas de las leyes, la reproducción parcial o total de esta obra por cualquier medio o procedimiento incluidos la reprografía y el tratamiento informático.

© 2014 Contenidos y formas en la vanguardia universitaria

© Emma Camarero Calandria

© 2014 Editorial: ACCI

C/ Magnolias 35 Bis 28029 Madrid, España

Web: www.accediciones.com

Tel: 0034 91 3117696

ISBN papel: 978-84-15705-21-5

Depósito legal: M-15544-2014

Printed by Publidisa

© Foto portada: María Rita Vega Baeza. Tulipanes.

Diseño: Andrés Sánchez

Las opiniones expresadas en este trabajo son exclusivas del autor. No reflejan necesariamente las opiniones del editor, que queda eximido de cualquier responsabilidad derivada de las mismas.

Disponible en préstamo, en formato electrónico, en www.bibliotecavisionnet.com

Disponible en papel y ebook
www.vnetlibrerias.com
www.terrabooks.com

Pedidos a:
pedidos@visionnet.es

Si quiere recibir información periódica sobre las novedades de nuestro grupo editor envíe un correo electrónico a:
subscripcion@visionnet.es

El presente libro, *Contenidos y formas en la vanguardia universitaria*, tiene como objetivo mostrar ante la Academia investigaciones originales en el ámbito de la docencia, innovación e investigación, aplicado principalmente a los campos de: Comunicación, Sociología, Tecnologías Audiovisuales y de la Comunicación.

A tal fin, tres editoriales, ACCI (Asociación Cultural y Científica Iberoamericana) (España), Media XXI (Portugal) y Journal of alternative perspectives in the social sciences (Estados Unidos) han decidido aunar esfuerzos y editar en tres idiomas los capítulos que ayudan a entender el nuevo panorama de la Comunicación y de las Aulas en el siglo XXI.

Los siguientes capítulos constituyen los resultados de nuevos aportes dentro de la colección española 'Nuevo impulso educativo' a fin de que sean expuestos mediante su difusión ante la Comunidad científica especializada en el área temática de la innovación educativa y los nuevos espacios docentes.

Asimismo, constituyen un esfuerzo científico por realizarse en ellos un análisis actualizado, crítico y valorativo a partir del estudio de las fuentes especializadas de información del área disciplinar en la que se desarrolla el estudio presente, tanto en formas como en contenidos.

Para cumplir los criterios de calidad con el necesario celo, se ha constatado que los capítulos presentados no han sido publicados previamente en su totalidad, y que son, por tanto, originales, fruto de investigación y/o reflexión propia (para los de tipo ensayístico), así como que nunca han sido postulados para otras publicaciones del tipo que fueren.

También se constata que su publicación ha contado con el consentimiento de todos sus autores y el de las autoridades responsables (tácita o explícitamente) de las investigaciones en que algunos capítulos están basados.

ÍNDICE

A fin de mantener un nivel de exigencia muy elevado en cuanto a la calidad de los contenidos, siempre desde el enfoque del rigor científico, el Editor español (al igual que sus homólogos portugués y estadounidense) de esta Colección universitario-científico-profesional verifica que el proceso de revisión de manuscritos se ha realizado bajo el principio de la revisión arbitral por pares categoriales, mediante dos informes ciegos (y un tercero decisorio de existir discrepancias entre ambos), por revisores externos a las tres editoriales (ACCI, Media XXI y Journal of alternative perspectives in the social sciences) y pertenecientes a la Comunidad Universitaria Internacional.

Los Coordinadores de estas tres colecciones y cada Editor han verificado que los evaluadores universitarios designados, en su labor arbitral, han valorado los siguientes aspectos:

- a) Originalidad del manuscrito;
- b) Metodología empleada;
- c) Calidad de los resultados y conclusiones, así como coherencia con los objetivos planteados en el libro y en la Colección '*Contenidos universitarios de vanguardia*'; y
- d) Calidad de las referencias bibliográficas consultadas.

Todo este esfuerzo por conseguir la excelencia en la divulgación en los planos formal y de contenidos se ve reflejado en las siguientes páginas, quienes aúnan la innovación en la enseñanza, a la que conducen los nuevos retos curriculares, con la más clásica tradición universitaria de la relación discente-docente.

David Caldevilla Domínguez

Universidad Complutense de Madrid (España)

Coordinador de la Colección '*Nuevo impulso educativo*'

Prólogo. La Investigación, base del desarrollo de las sociedades contemporáneas. <i>Emma Camarero</i>	15
I Innovadieta: página web con recursos de internet para formación y prácticas de dietética y nutrición y divulgación nutricional <i>Beatriz Beltrán de Miguel</i>	21
II El grado de especialización de los textos económicos en lengua inglesa: una aproximación desde la lingüística aplicada <i>Yolanda Berdaseo Gancedo</i>	43
III Análisis del sector de la educación general y universitaria: España vs. Europa <i>Rafael Carrasco Polaino</i>	61
IV Propuesta metodológica para el análisis, la visualización y el significado del color en la imagen cinematográfica <i>Laura Cortés-Selva</i> <i>María Mercedes Carmona-Martínez</i>	75
V Las finanzas islámicas como respuesta al cliente financiero musulmán <i>M^a del Carmen de la Orden de la Cruz</i> <i>Pilar Sánchez González</i>	93
VI Opinión pública y encuestas electorales: ¿qué determina la percepción social de los sondeos? <i>Elena Fernández Martín</i> <i>M^a Lourdes Vinuesa Tejero</i>	109
VII Análisis de los accidentes de trabajo en España. Estudio por comunidades autónomas <i>Raquel García Revilla</i> <i>Olga Martínez Moure</i> <i>Josefa García Mestanza</i>	125
VIII Presencia de las pymes biotecnológicas y los parques tecnológicos andaluces en los periódicos locales <i>M^a Luisa García-Hernández</i>	141

IX	El periodismo lojano durante y después de la revolución liberal: 1895-1925 <i>María Luján González Portela</i> <i>Rodica Moreira Ortega</i> <i>Jesús Germanía Quezada Pinzón</i> <i>Antonio Checa Godoy</i>	159
X	Influencia recíproca entre la sexualidad y la práctica físico-deportiva <i>Gloria González Campos</i>	183
XI	Appatología: innovación docente mediante aplicación de nuevas tecnologías para reconocimiento de la edificación existente <i>Emilio Herrera Cardenete</i> <i>Roser Martínez-Ramos e Iruela</i> <i>Juan Francisco García Nofuentes</i>	199
XII	Sobre el enfoque biográfico y la sociología <i>José Francisco Jiménez Díaz</i> <i>Francisco Entrena Durán</i>	207
XIII	Una auto-biografía en colaboración: ser maestra en Colombia <i>Yenny Patricia López Díaz</i> <i>Elvira Luengo Gascón</i>	225
XIV	Puesta en valor del patrimonio geológico como herramienta de divulgación en espacios naturales mediante las nuevas tecnologías (itinerarios digitales, globos virtuales, vuelos 3d, paneles didácticos y vídeos) <i>Antonio Miguel Martínez-Graña</i> <i>José Luis Goy Goy</i>	241
XV	Redes sociales en las revistas de comunicación. Una década de artículos académicos <i>Xabier Martínez-Rolán</i>	259
XVI	Comunicación en la práctica de la nueva Educación Superior <i>Anabela Ferreira Félix Mateus</i>	277
XVII	Nuevos modelos de comunicación científica y técnica como respuesta a nuevos paradigmas sociales. <i>Inés Méndez Majuelos</i>	297
XVIII	La gestión comunitaria intercultural de recursos naturales en la Sierra de Santa Marta en Veracruz (México) <i>Jesús Moreno Arriba</i>	315
XIX	Ciencia y sociedad en el universo 2.0: El papel de las universidades públicas y del CSIC en la divulgación científica española <i>María-Dolores Olvera-Lobo</i> <i>Lourdes López-Pérez</i>	335
XX	Hacia la descolonización del saber en la Universidad Intercultural de Chiapas, México <i>María José Pastor Alfonso</i> <i>Pilar Espeso Molinero</i>	355
XXI	Hacia una reforma del sistema de elección y selección de los miembros del Congreso de los Diputados en España <i>José Antonio Peña Ramos</i>	375
XXII	Tres décadas de estudios sobre la radio en España <i>Teresa Piñeiro-Otero</i>	383
XXIII	Una revisión de la literatura existente en torno a la crítica de cine <i>Diana Ramahí García</i>	405
XXIV	Para una didáctica de los sonidos en el cine. Estudio y análisis del tratamiento sonoro en las representaciones audiovisuales <i>Fernando Redondo Neira</i>	417
XXV	Construcción sociohistórica de la relación entre empleo y educación en Europa <i>Ana Eva Rodríguez Bravo</i> <i>Ángel de-Juanas Oliva</i> <i>Ángel Luis González Olivares</i>	433
XXVI	La diplomacia corporativa, una necesidad empresarial y de marca país <i>Alfredo A. Rodríguez Gómez</i>	451
XXVII	La calidad de vida en salud, diálogo con la antropología <i>María Victoria Roqué Sánchez</i> <i>Margarita Gonzalvo-Cirac</i>	465

- XXVIII Exiliados andaluces en el cine latinoamericano
Enrique Sánchez Oliveira 477
- XXIX Almacenamiento de energía en forma de aire
comprimido en instalaciones de pequeña potencia
Fernando Soto Pérez
José Pablo Paredes Sánchez
José Antonio Aguilera Folgueiras
Antonio José Gutiérrez Trashorras
Jorge Xiberta Bernat
Eloy Fernández Domínguez 495
- XXX Percepción de la salud en un modelo de convivencia
intergeneracional: edificio Plaza América (EPA)
Rosa María Torres Valdés
Carlos Plaza Sirvent 517

*“La primera tarea de la educación es agitar la vida,
pero dejarla libre para que se desarrolle”*

(María Montessori)

XI

APPATOLOGÍA: INNOVACIÓN DOCENTE MEDIANTE APLICACIÓN DE NUEVAS TECNOLOGÍAS PARA RECONOCIMIENTO DE LA EDIFICACIÓN EXISTENTE

Emilio Herrera Cardenete
(U. de Granada -España-)

Roser Martínez-Ramos e Iruela
(U. de Granada -España-)

Juan Francisco García Nofuentes
(U. de Granada -España-)

Se trata del análisis y valoración metodológica de la incorporación de las nuevas herramientas tecnológicas que comportan las aplicaciones disponibles (Apps) para los actuales dispositivos móviles táctiles, como ayuda al proceso formativo del estudiante de la parte de la construcción referida a intervención en edificación existente y, de forma concreta, en el ámbito del reconocimiento de edificaciones sometidas a procesos patológicos, sobre las que se debe efectuar una identificación clara de síntomas para una correcta

diagnosis, que permita definir las causas y evolución del proceso.

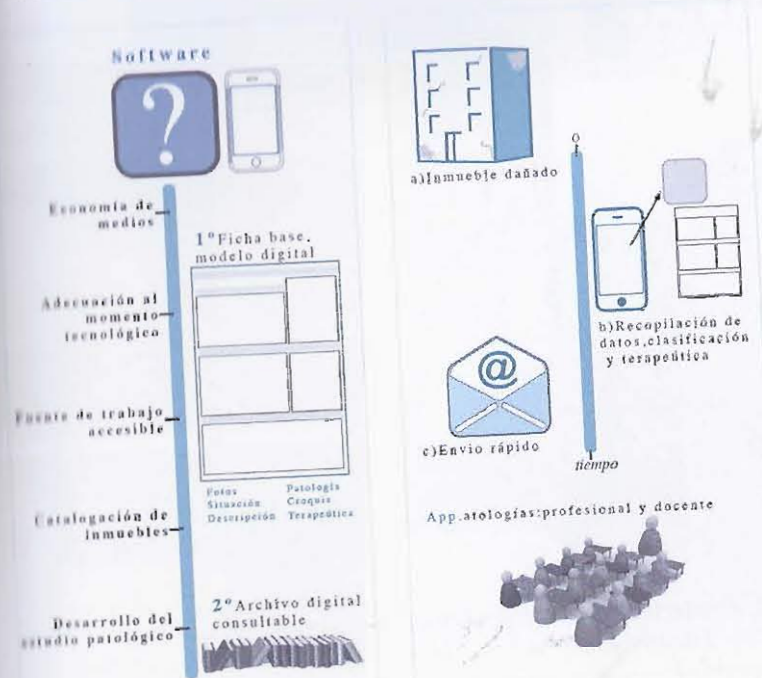
Actualmente, en el estudio de los procesos patológicos de la construcción, desde que se recopilan los datos hasta que se procesan, (organizar, formalizar e interpretar la información), transcurre un tiempo, del que muchas veces no se dispone, para determinar las causas y estimar la evolución de la afección.

En ocasiones, el trabajo de campo se convierte en un proceso largo y dificultoso. Tras la obtención de datos in situ hay que regresar al centro de trabajo para realizar la labor de gabinete que incluye la organización y análisis del material gráfico y fotográfico para generar, finalmente, una "ficha digital" que permita emitir una estimación sobre la evolución del proceso y proponer la posible intervención terapéutica.

Sin embargo, el empleo de dispositivos móviles táctiles, muy accesibles, nos permite levantar in situ la información necesaria, trasladarla de forma telemática y procesarla, facilitando y acortando el desarrollo del proceso que, sin embargo, no pierde rigor ni precisión, permitiendo establecer un rápido y eficaz diagnóstico.

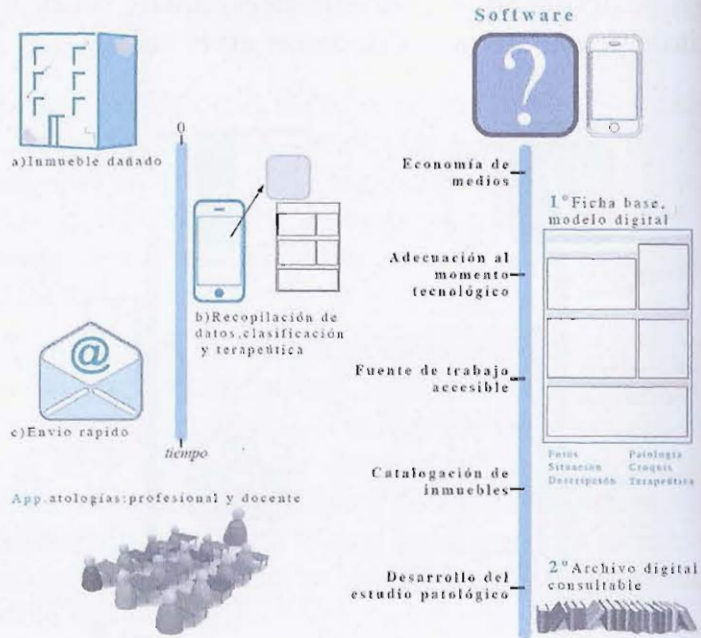
Los citados dispositivos de comunicación, de los que hoy dispone para uso personal una gran mayoría de la población universitaria, están provistos de cámara, conexión a internet y aplicaciones "Apps" que constituyen un conjunto de herramientas adecuado y suficiente para el levantamiento de los datos a procesar en el reconocimiento del edificio, permitiendo su organización y tratamiento gráfico, incluso sobre soportes fotográficos captados in situ, marcando su exacta localización y finalizando el envío telemático al lugar de trabajo. De esta manera, en la oficina técnica profesional, puede disponerse de datos suficientes en tiempo real o, en otro

orden de actividad, el procedimiento puede ser utilizado didacticamente por el docente en el aula.



Organigrama de un proceso tradicional y mediante aplicaciones
Apps. Fuente: Martínez-Ramos / Rodríguez Peis

Por consiguiente, la iniciativa contempla el empleo de aplicaciones existentes en el mercado para el levantamiento de datos necesarios, mediante la implementación informática pertinente para el desarrollo del proceso metodológico en patología constructiva, pudiendo extenderse a otros factores propios de la catalogación de inmuebles, con o sin protección patrimonial.



Características del procedimiento y organigrama de aplicación.
Fuente: Elaboración Martínez-Ramos / Rodríguez Peis

La recopilación y clasificación del material deberá atenerse a claves preestablecidas para estos trabajos de intervención en edificación existente, quedando plasmado en "fichas base", con la necesaria información gráfica y fotográfica, identificando la patología mediante la relación causa-efecto que determina el diagnóstico. Una somera valoración cualitativa y cuantitativa de la patología y la escueta indicación sobre posibles fórmulas de intervención terapéutica podrán formar parte de dicha base de datos.

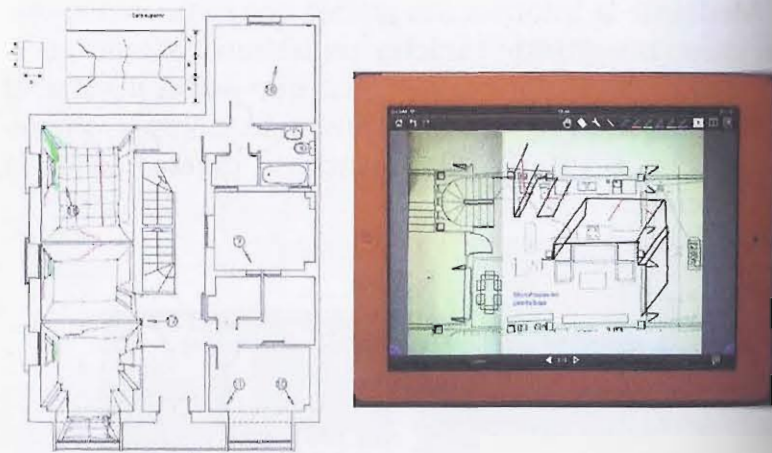
De la información recogida, una vez clasificada por tipologías edificatorias y por sistemas constructivos, se pueden extraer conclusiones objetivas sobre patologías constructivas comunes o más representativas, permitiendo la edición de catálogos digitales accesibles y descargables como material didáctico o de consulta.

Mediante la información gráfica que sigue, se expone un caso concreto de carácter profesional basado en el empleo de la tecnología descrita, que podrá llevarse al aula como experiencia de innovación docente, en relación con el estudio de un proceso patológico de la edificación.



Trabajo de campo: Recopilación in situ de la información.
Fuente: Elaboración Martínez-Ramos

En el lugar, tras tomar contacto con el edificio a reconocer, del que previamente habrán sido analizados los diferentes datos y documentos técnicos de los que se pueda disponer, se procede a levantar fotográficamente aquellos elementos del mismo que interesen (fachadas, cubiertas, elementos constructivos, síntomas de lesiones, etc).



Trabajo de gabinete: Elaboración y procesado de la información. Fuente: Elaboración Martínez-Ramos

Para ello utilizamos aplicaciones del tipo de Sketch BookX o Draw Pad, con las que podemos efectuar anotaciones de tipo gráfico o escrito sobre planimetría; ArcGIS, para geolocalización del lugar; MideMapasL para localizar puntos concretos de un área y obtener perímetros, distancias y superficies; igualmente, con My Measures grafiamos dimensiones lineales y cuadráticas con acotaciones marcadas sobre documentación fotográfica obtenida in situ; con Level o con sightLevel efectuamos nivelaciones; MagicPlan nos permite capturar puntos reales en un recinto concreto y relacionarlos para trazar su perímetro, dimensiones y superficies; AutoCAD 360, para tabletas digitales y smartphones, como herramienta gráfica de edición de planos; etc.

Seguidamente, se procede al envío de esta documentación por correo electrónico o cualquiera de las fórmulas que actualmente permiten la gestión de archivos, como Dropbox, Icloud, Wetransfer, etc.

En la oficina técnica se procede a culminar la elaboración del trabajo hasta sus últimas consecuencias, adoptando las decisiones que procedan para valorar la

patología, efectuar el diagnóstico patológico que se determine de la misma, con estimación del proceso evolutivo y, a partir de ello, las prescripciones terapéuticas procedentes.

La misma secuencia se emplearía en el aula en actividades didácticas, pudiéndose proceder al desarrollo de la cuestión con la toma de decisiones del docente, en lo que sería una clase magistral, como a través de la participación de los discentes en una clase práctica.

2 patología de los materiales

1 Situación

Esquina de la C/ San Jerónimo con la Plaza de la Encarnación, Granada



2 Descripción

Edificio público de 3 niveles de altura. Construido con una estructura de muros de carga de fábrica de ladrillo con cubierta inclinada de teja.



3 Sintomatología

Desprendimiento del revestimiento exterior en la parte superior del zócalo dejando al descubierto la parte de fábrica de ladrillo. Presencia de humedades en la fachada.



4 Diagnóstico

Causa: La humedad del terreno ha ascendido por capilaridad al nivel de fábrica, destruyendo el revestimiento de esta estructura portante dejando a su paso a la agresión de agentes físicos y químicos. Evolución: con el paso del tiempo este proceso irá agravándose ocasionando un deterioro en esta parte de la estructura.

5 Terapéutica

- 1 Limpieza de la fábrica de ladrillo y picado del revestimiento en las zonas más afectadas.
- 2 Ejecución de conductos de ventilación localizados en las zonas de mayor concentración de humedades cuya profundidad será de 2/3 del espesor del muro.
- 3 Por último se procederá a la reconstrucción del revestimiento a base de cal grasa que permita la transpiración del muro a la vez que lo protege de la intemperie.



6 Observaciones

Al tratarse de una patología inestable que afecta de forma directa a la estructura del edificio provocando la pérdida de su capacidad portante, es necesaria su intervención. Añadir, que al encontrarse en una zona de fachadas, también repararse desde el punto de vista estético. Se trata de una intervención que no requiere mano de obra especializada ni maquinaria concreta por lo que el proceso económico no será excesivo.

Trabajo de gabinete: Ficha base de resultados. Fuente: Elaboración Martínez-Ramos

La documentación que resulta de este proceso podrá quedar plasmada en fichas base del tipo reproducido en la imagen que antecede, que recoge la necesaria información, identificando la patología mediante la relación causa-efecto que determina el diagnóstico.