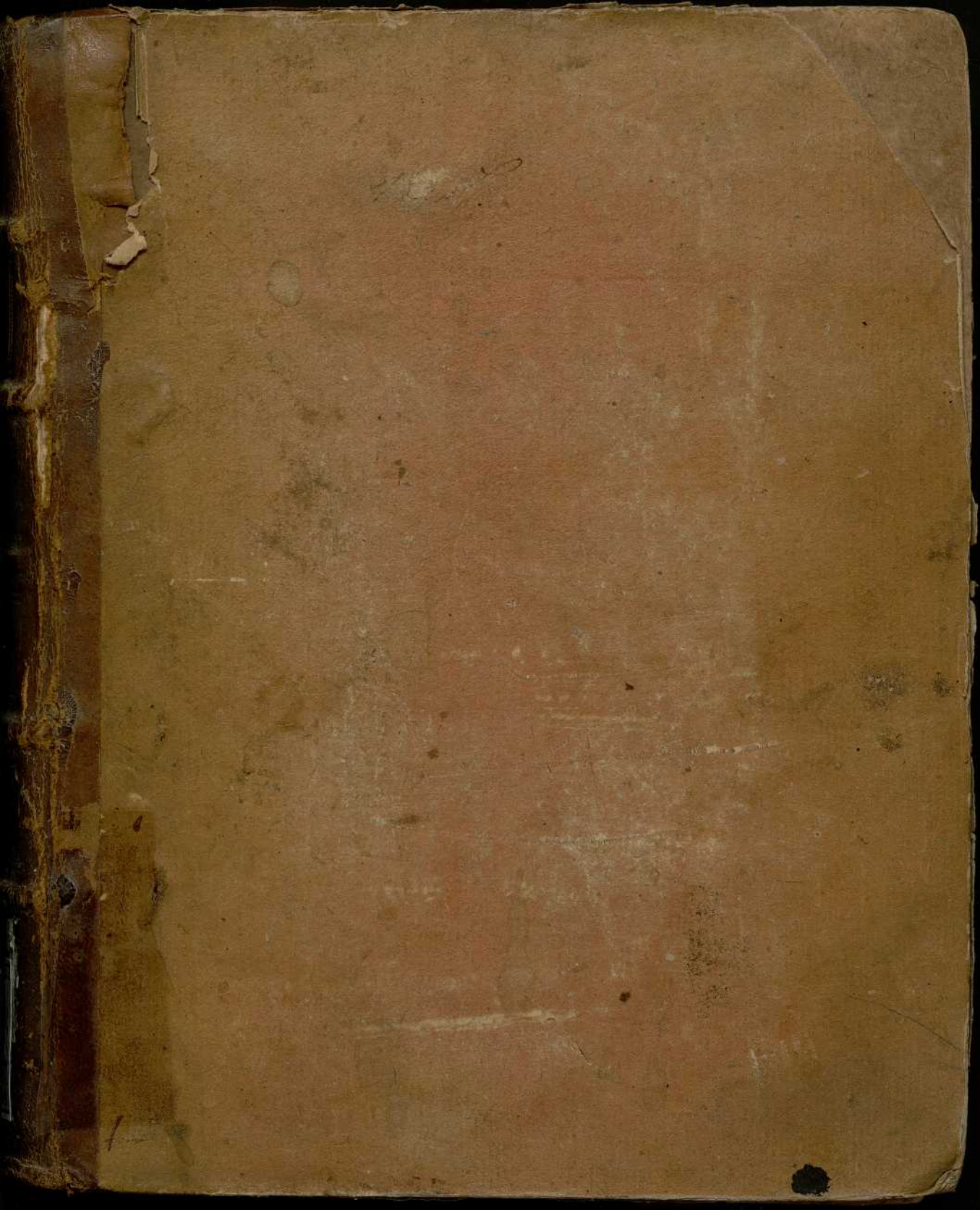


DISSERTAT

BOTANICÆ

A
47
415



BIBLIOTECA HOBBS
GRANADA

Serie:

A

Estado:

47

No. de

415

12

2-

01

20 scales

A-58(043) HELL

0
1
2
3
4
5
6
7
8
9
10
11
12
13
14
15
16
17
18
19
20
21

BIBLIOTECA HOSPIDAL
GRANADA

Salto: A

Estantería: 47

Número: 415

~~12~~
2-91

20 scales

A-58(043) HELL



ERICA

D. D.

11

FICUS

GENUS,

DISSERTATIONE BOTANICA,
CONS. EXPER. FACULTAT. MED. UPSAL.

PRÆSIDE

CAROL. P. THUNBERG,

EQUITE AURAT. REG. ORD. DE VASA,
MEDIC. DOCT. PROFESS. MED. ET BOTAN. REG. ET ORD.,
ACAD. CÆSAR. NAT. CURIOS. REG. SCIENT. HOLMIENS. SOCIET.
SCIENT. UPSAL. PATR. HOLM. BEROL. NAT. SCRUT. LUND.
HARLEM. AMSTELD. ZELAND. NIDROSIENS. MEDIC. EDIM-
BURG. ET NAT. STUDIOS. IBID. MEMBRO; NEC NON
ACAD. MONSPELIENS. AGRICULT. PARIS. ET
BATAVIN. CORRESPONDENTE.

PUBLICO EXAMINI SUBJICIT,

ELIAS GEDNER, CHRISTOPHORI FIL.

FJERDHUNDRENSIS.

IN AUDIT. GUST. MAJ. D. XXI DECEMB. ANNO MDCCLXXXVI.
HORIS A. M. SOLITIS.

U P S A L I Æ,
APUD DIRECT. JOH. EDMAN.

D. D.

FIGUS

GENUS



DISSERTATIONE BOTANICA
CUM EXAMINE FACULTATIS MEDICAE UPSALIE
PRAESIDIO

CAROL. P. THUNBERG.

Reverendissimo Patri Johanni Samueli Almqvist
Medico Praefecto Facultatis Medicae Upsalensis
et Societatis Regiae Scientiarum Upsalensis
Secretario Perpetuo, Praefecto Librariae
Regiae, et Societatis Regiae Scientiarum
Upsalensis Secretario, humiliter
commendat. CAROL. P. THUNBERG.

Reverendissimo Patri Johanni Samueli Almqvist
Medico Praefecto Facultatis Medicae Upsalensis
et Societatis Regiae Scientiarum Upsalensis
Secretario Perpetuo, Praefecto Librariae
Regiae, et Societatis Regiae Scientiarum
Upsalensis Secretario, humiliter
commendat. CAROL. P. THUNBERG.



§. I.

Prodiit Anno 1744 sub præsidio Dn. Arch. & Eqv. à LINNÉ, de FICU, Dissertatio longe elegantissima, quæ Ficus species 22 ab Auctoribus commemoratas enumerat, Ficusque *caricæ* proprietates, vires & usus fusius describit.

Cum vero eo tempore adeo parum notæ harum pleræque essent species, in remotissimis calidioribusque regionibus Indiæ crescentes, ut in Specierum Plant. Edit. secunda Anno 1764, non nisi 8 species determinari potuerint, postque id tempus, opera indefessorum Peregrinatorum plures melius indagata fuerint, sic ut in ultima Editione Systematis Vegetabilis Anno 1784, e 17 speciebus ibi exceptis, 15 numerare liceat distinctas; non inutilem nos Botanicis præstaturos operam credimus, si Omnes huc usque notas Ficuum species descriptas sisteremus.

Dignoscitur Ficus, licet qua singularem suam florescentiam valde variare deprehendatur, Flore incompleto, Staminiibus tribus, Pistillo unico, seminiibus nudis, imprimis vero Receptaculo clauso, interne flores recipiente atque fructum formante.

§. II.

CHARACTER GENERIS:

- RECEPTACULUM subrotundum, carnosum, clausum, interna superficie undique tectum floribus.
- CALYX. *Perianthium* 3- vel 5- partitum: *laciniæ* æquales, lanceolatae, acutae, erectae.
- COROLLA nulla.
- STAM. *Filamenta* tria, setacea, longitudine calycis.
- PIST. *Germen* ovale, magnitudine calycis. *Stylus* subulatus, inflexus, lateri germinis insertus. *Stigmata* duo, acuminata, reflexa, inæqualia.
- PERICARP. *Semen* nudum, subrotundum, compressum.

In *ficu* flores valde variantes reperiuntur:

In *aliis* namque (Hermaphroditi) Rudimentum pistilli caducum, intortum; in *aliis* omnes flores abortientes; in *aliis* fertiles; in *aliis* iterum mixti; sic ut & masculini (Caprificus) & Feminini (Ficus) & Androgyni (Erinosyce) & simul masculi atque feminei intra idem receptaculum inveniantur.

§. III.

DIVISIO SPECIERUM.

* *foliis indivisis.*

a. *foliis integris.*

Sycomorus: fol. cordatis subrotundis subtus tomentosis. *nym-*

- nymphoides*: fol. cordatis ovatis glabris subtus glaucis.
- religiosa*: fol. cordatis ovatis cuspidatis glabris, fructibus sessilibus.
- aspera*: fol. cordatis oblongis subundulatis scabris.
- bengalensis*: fol. subcordatis ovatis obtusis glabris coriaceis, caule arboreo erecto.
- cordata*: fol. subcordatis ovatis acutis glabris coriaceis, caule fruticoso erecto.
- stipulata*: fol. oblique cordatis obtusis glabris, caule decumbente squamoso.
- falcata*: fol. oblongis falcatis glabris, caule filiformi radicante.
- punctata*: fol. oblongis emarginatis glabris subtus punctatis, caule flexuoso radicante.
- pumila*: fol. ovato-oblongis obtusis glabris subtus reticulatis, caule decumbente, fructibus pedunculatis.
- erecta*: fol. oblongis acutis glabris subtus reticulatis, caule decumbente ramis erectis, fructibus pedunculatis.
- trigona*: fol. ovatis obtusis glabris, caule erecto, fructibus umbilico triangulari.
- pertusa*: fol. oblongis cuspidatis glabris, fructibus globosis umbilicatis petiolatis.
- nitida*: fol. ellipticis acutis glabris, fructibus retuso-umbilicatis sessilibus.
- benjamina*: fol. ellipticis obtusis glabris, fructibus acutis sessilibus.
- reflexa*: fol. ellipticis obtusis glabris, ramis recurvis, fructibus globosis sessilibus.

- racemosa*: fol. elliptico-oblongis acutis glabris subtus pallidis, ramis erectis, fructibus pedunculatis.
- retusa*: fol. obovatis oblongis obtusis, ramis angulatis, fructibus sessilibus.
- drupacea*: fol. obovatis cuspidatis glabris, fructibus ovatis rugosis sessilibus.
- indica*: fol. oblongis cuspidatis glabris, caule arboreo, ramis reflexis radicanibus, fructibus aggregatis pedunculatis.
b. foliis angulatis.
- reticulata*: fol. ellipticis subangulatis cuspidatis glabris subtus reticulatis, fructibus globosis solitariis petiolatis.
- sinuata*: fol. ellipticis sinuato-dentatis cuspidatis glabris, fructibus globosis aggregatis petiolatis.
c. foliis serratis.
- capensis*: fol. ovatis acutis glabris ferratis, fructibus pedunculatis glabris.
- hispida*: fol. oblongis cuspidatis pilosis ferratis, fructibus hispidis pedunculatis.
*** foliis divisis.*
- heterophylla*: fol. indivisis & incisus oblongis acutis scabris, fructibus ovatis scabris petiolatis.
- Carica*: fol. subtrilobis subtus scabris, fructibus lævibus pyriformibus umbilicatis.
- toxica*: fol. cordatis sinuatis subtus albo-tomentosis, fructibus tomentosis.

DESCRIPTIONES SPECIERUM.

Radices omnium perennes sunt, frigoris intensioris impatientes.

Caules frutescunt & in nonnullis arborei evadunt, omnes lactescentes.

Rami semper alterni uti & ramuli.

Folia alterna & petiolata.

Fructus vel sessiles vel pedunculati; globosi vel turbinati.

1. SYCOMORUS. *Folia* cordata, subrotunda, integra.

Fructus sessiles.

2. NYMPHOIDES. *Folia* cordata, ovata, acuta, integra, supra viridia, subtus glauca, palmaria usque pedalia.

Petioli compressi, glabri, spithamæi & ultra.

3. RELIGIOSA. *Arbor* mediocris, tota glabra.

Rami angulati, flexuoso-erecti.

Folia cordata, ovata, cuspidata, sinuata, integra, parallelo-nervosa, glabra, raro subtus glauca, bipollicaria usque spithamæa. Cuspis sæpe digitalis.

Petioli angulati, striati, digitales.

Fructus in ramulis sparsi, sessiles, solitarii vel aggregati, glabri, magnitudine pisi.

4. ASPERA. *Rami* subcompressi, flexuosi, striati, glabri.

Folia cordata, oblonga, basi latiora, apicem versus attenuata, cuspidata, dentato-subundulata, glabra, aspera, patentia, spithamæa.

Petiola

Petioles semipollicares.

Fructus globosi, magnitudine fere pruni.

5. BENGALENSIS. *Caulis* fruticosus, teres, erectus, totus glaber, orgyalis.

Rami cauli similes.

Folia ovata, integra, subundulata, coriacea, glabra, nervosa, palmaria.

Petiolus semiteres, semipollicaris.

6. CORDATA. *Frutex* medioeris, totus glaber.

Rami teretes, subrugosi, cinerei, erecto-patentes, ramulosi.

Folia versus apices ramorum & ramulorum approximata, obsolete cordata, ovata, acuta, integra, venosa venis reticulatis, patentia, sesquipollicaria.

Petiolus teres, ungvicularis.

Fructus sessiles, versus apices ramorum & ramulorum in axillis foliorum approximati, globosi, magnitudine pisi.

7. STIPULATA. *Caulis* lignosus, filiformis, decumbens, rufescens, glaber.

Rami filiformes, decumbentes, inflexi, stipulati, rufescentes.

Stipulae sparsae, subulatae, patentes, rufescentes.

Folia brevissime petiolata, oblique cordata, ovata, obtusa, integra, supra late viridia, subtus pallidiora, reticulata, ungvicularia vel semipollicaria.

Petioles vix lineam dimidiam longi.

8. FALCATA. *Caules* filiformes, decumbentes, radicantes, flexuosi, brunnei.

Rami

Rami filiformes, simplices, cauli similes.

Folia oblique inserta latere altero angustiore, oblonga, falcata, obtusa, tenuissime nervosa, integra, glabra, supra viridia, subtus pallida, ungvicularia.

Petiolus brevissimus.

9. PUNCTATA. *Caulis* parasiticus, longe scandens, flexuosus, teres, rugosus, brunneus, crassitie vix calami scriptorii.

Rami flexuosi, laeves, brunnei.

Ramuli brevissimi.

Folia oblonga, obtusa, obsolete emarginata, integra margine parum reflexo, glabra, supra laevia, subtus impresso-punctata, patentia & reflexa, ungvicularia usque pollicaria.

Petioli brevissimi.

Fructus obovati, magnitudine fere caricæ.

10. PUMILA. *Caulis* decumbens, repens, radicans, teres, rimosus, cinereus, glaber.

Rami pauci, cauli similes.

Folia ovata, obtusiuscula, integra, coriacea; supra laevia, viridia; subtus pallidiora, reticulata; glabra, pollicaria usque bipollicaria.

Petioli semiteretes, ungviculares.

Fructus petiolati, ovati, glabri, magnitudine pruni.

Pedunculi striati, reflexi, ungviculares.

11. ERECTA. *Caulis* debilis, parum decumbens, teres, rimoso-striatus, cinereo-ferrugineus, glaber.

Rami alterni vel subumbellato-aggregati, erecti, cauli similes.

Folia obovata, utrinque parum attenuata, acuta, integra, glabra, supra viridia; subtus cinerea, reticulata: patentia, pollicaria usque digitalia.

Petiole subtrigoni, sulcati, semipollicares.

Fructus in ramulis sparsi, pedunculati, erecti, subglobosi, magnitudine avellanæ.

Differt a *Ficu pumila*:

1: *Folis* majoribus, minus reticulatis, tenuioribus.

2: *Fructibus* minoribus, dulcioribus, edulibus.

12. TRIGONA. *Arbor* superne foliosa.

Rami teretes, rugosi, tomentosi.

Ramuli brevissimi.

Folia ovata, acuta, integra, glabra, patentia, subpalmaria.

Petiolus ungvicularis.

Fructus in ramis alterni, pedunculati, globosi, magnitudine pisi majoris. Umbilicus triangularis.

Pedunculi brevissimi, uniflori.

13. PERTUSA. *Arbuseula*.

Rami striati, patentes.

Folia ovato-oblonga, subcuspidata, integra, a rallelo-nervosa, glabra, digitalia.

Petiolus teres, sulcatus, ungvicularis.

Fructus racemosi, globosi, piso minores. Umbilicus teres.

Pedunculi fructu breviores, reflexi.

14. NITIDA. *Caulis* totus glaber.

Rami striato-rugosi, erecto-patentes.

Folia

Folia elliptico-ovata, acuta, integra, parallelo-nervosa, glabra, patentia, pollicaria usque palmaria.

Petioli semiteretes, vix ungviculares.

Fructus in apicibus ramulorum sessiles, globosi, retusi, magnitudine pisi.

15. BENIAMINA. *Arbor* mediocris, tota glabra.

Rami striato-rugosi, flexuosi, erecto-patentes.

Folia ovata, acuta, integra, glabra, parallelo-nervosa, patentia, digitalia.

Petioli subtrigoni, vix ungviculares.

Fructus sparsi in ramulis, sessiles, globosi.

16. REFLEXA. *Rami* striato-rugosi, reflexi, cinerei, glabri.

Folia elliptico-obovata, obtusa, integra, parallelo-nervosa, glabra, digitalia.

Petioli cinerei, folio dimidio breviores.

Fructus in ramis sparsi aggregatique, sessiles, globosi, glabri, pisi magnitudine.

17. RACEMOSA. *Rami* teretes, laeves, ferruginei, erecti.

Ramuli sparsi, breves.

Folia oblonga, acuta, integra, nervosa, glabra, supra viridia, subtus pallida, pollicaria usque tripollicaria & ultra.

Petioli teretes, sulcati, semipollicares & pollicares.

Fructus racemosi, globosi, magnitudine fere pruni.

18. RETUSA. *Rami* angulati.

Folia obovato-oblonga, obtusa.

Fructus sessiles.

19. DRUPACEA. *Rami* teretes, sulcati, glabri.

Folia sparsa, obovata, acuminata, coriacea, integra, nervosa, glabra, supra viridia, subtus cinerea, palmaria.



Petioli semiteretes, crassi, ungviculares.

Fructus versus apices ramorum sessiles, ovati, rugosi, glabri, magnitudine pruni.

20. INDICA. *Arbor* maxima, vastissima, tota glabra.

Rami recurvi, inferiores radicales, cinerei.

Folia oblonga, acuminata cuspide obtusa, integra, obsolete undulata, parallelo-nervosa, supra viridia, subtus pallidiora, spithamæa.

Petioli semiteretes, cinerei, digitales.

Fructus aggregati hinc inde in ramulis, pedunculati, globosi, magnitudine avellanæ.

21. RETICULATA. *Rami* teretes, rugosi, purpurei, glabri, erecti.

Ramuli similes.

Folia obovata, inferne attenuata, cuspidata, subangulata, dentata margine reflexo, glabra, nervoso-reticulata, supra viridia, subtus pallida, patentia, palmaria.

Petioli semiteretes, crassi, vix ungviculares.

Fructus axillares, pedunculati, globosi, glabri, pisco majores.

Pedunculus lineam longus.

22. SINUATA. *Rami* teretes, striati, cinerei, glabri, erecti.

Ramuli similes.

Folia obovata, cuspidata, superne dentato-angulata margine reflexo, inferne integra, supra viridia, subtus pallida, nervosa, reticulata, glabra, patentia, palmaria.

Petioli semiteretes, fulcati, ungviculares.

Fructus in ramulis sparsi & aggregati, sessiles, glo-

globosi, nodulosi, glabri, piperis vix magnitudine.
 23. CAPENSIS. *Arbor* excelsa, vasta, glabra.

Rami patentés.

Folia ovato-oblonga, acuta, sinuato-dentata, glabra, supra viridia, subtus pallidiora, nervosa, patentia, digitalia.

Pedunculi semiteretes, pollicares.

Fructus sparsi, pedunculati, turbinati, glabri, magnitudine avellanæ & ultra.

24. HISPIDA. *Rami* teretes, striati, cinerei, glabri.

Folia oblonga, cuspidata, ferrata, supra viridia, subtus virentia, utrinque scabra nervis pilosis, subspithamæa.

Petioli sulcati, pollicares.

Fructus axillares, racemosi, turbinati, villosi-hispidi, magnitudine pruni.

Pedunculi hispidi, ungviculares.

25. HETEROPHYLLA. *Caulis* fruticosus, erectus, totus scaber.

Rami teretes, flexuosi, elongati, parum ramulosi.

Folia oblonga, cuspidata, indivisa & sinuata, dentata margine reflexo, supra viridia, subtus pallida, utrinque scabra, nervosa, erecto-patentia, digitalia.

Petioli semiteretes, ungviculares.

Fructus axillares, pedunculati, ovati, obtusi, hispidi, magnitudine avellanæ.

Pedunculi petiolis breviores.

26. CARICA. *Arbuscula* vix orgyalis, crassitie ad summum brachii, cinerea, rimosa, scabra, ligno poroso, spongioso.

Rami glabri, punctis albis oblongis notati, erecti, flexuosi retroflexique.

Stipulae binæ, oppositæ, sessiles, ovatæ, acutæ, ferrugineæ, caducæ.

Folia annua vel perennia, cordata, ovata, indivisa triloba & quinqueloba sinibus rotundatis, ferrato-dentata, supra viridia, subtus pallida, utrinque scabra, patentia, palmaria & spithamæa.

Petioli teretes, sulcati, subpollicares.

Fructus axillares, solitarii, pedunculati, turbinati, magnitudine pyri.

Pedunculi teretes, brevissimi.

27. TOXICA. *Frutex* mediocris.

Rami teretes, glabri, ferruginei.

Folia cordata, ovata, acuta, sinuato-angulata, inciso-lobata, denticulata; supra viridia, villosa; subtus albo-tomentosa; spithamæa & ultra.

Petioli teretes, striati, subtomentosi, palmares.

Fructus petiolati, ovati, tomentosi, magnitudine pruni.

Pedunculus crassus, tomentosus, ungvicularis.

§. V.

SYNONYMA.

- F. sycomorus.* *Ficus sycomorus*: Linn. Syst. Veg. xiv. p. 921.
F. nymphoides. *Ficus nymphæifolia*: Linn. Syst. Veg. xiv. p. 921.
F. religiosa. *Ficus religiosa*: Linn. Syst. Veg. xiv. p. 921.
F. bengalensis. *Ficus Bengalensis*: Linn. Syst. Veg. xiv. p. 921.
F. cordata. Tab. Diff. Nostr.
F. pumila. *Ficus pumila*: Linn. Syst. Veg. xiv. p. 922.
Ficus pumila: æ. Thunb. Flor. Japon. p. 33.
Japonensibus: Mame tsuta, sive Teika Katsura,

- ra, vulgo Inu Itabu. Kæmpf. Amæn. exot. fasc. v. p. 803. fig. p. 804.
- F. erecta.* *Ficus pumila*: Linn. Syst. Veg. xiv. p. 922.
Ficus pumila β: Thunb. Flor. Japon. p. 33.
Itabu. Kæmpf. Amæn. exot. fasc. v. p. 803.
- F. trigona.* *Ficus trigona*: Linn. Syst. Veg. xiv. p. 922.
- F. pertusa.* *Ficus pertusa*: Linn. Syst. Veg. xiv. p. 922.
 Rhed. Hort. Mal. T. 3. Tab. 56?
- F. nitida.* *Itti-are-alou*. Rhed. Hort. Mal. 3. p. 69. t. 55.
- F. benjamina.* *Ficus benjamina*: Linn. Syst. Veg. xiv. p. 921.
Ficus microcarpa: Linn. Syst. Veg. xiv. p. 922.
 Rheed. Hort. Mal. T. 1. t. 26.
- F. racemosa.* *Ficus racemosa*. Linn. Syst. Veg. xiv. p. 922.
 Teregam. Rhed. Hort. Mal. 3 p. 79. t. 60.
- F. retusa.* *Ficus retusa*. Linn. Syst. Veg. xiv. p. 922.
- F. indica.* *Ficus indica*. Linn. Syst. Veg. xiv. p. 922.
- F. hispida.* *Ficus maculata*. Linn. Syst. Veg. xiv. p. 922.
Ficus hispida. Linn. Syst. Veg. xiv. p. 922.
- F. heterophylla.* *Ficus heterophylla*: Linn. Syst. Veg. xiv. p. 922.
 Valli Teregam. Rheed. Hort. Mal. Tom. 3. p. 83. tab. 62.
- F. Carica.* *Ficus carica*: Linn. Syst. Veg. xiv. p. 921.
- F. toxica.* *Ficus toxicaria*. Linn. Syst. Veg. xiv. p. 922.

§. VI.

LOCUS.

Crescunt *Ficus* species sponte vel in calidioribus zonæ torridæ regionibus vel in terris illis, quæ intra vel paulo extra tropicos sitæ sunt; sic inveniuntur crescentes:

- In Ægypto: *Sycomorus*.
- In America meridionali: *nymphoides*, *trigona*, *pertusa*, *hispida*.
- In India Orientali: *religiosa*, *bengalensis*, *falcata*, *punctata*, *benjamina*, *reflexa*, *racemosa*, *drupacea*, *indica*,

ca, reticulata, sinuata, hispida, heterophylla, carica, toxica.

In Insulis Japonicis: stipulata, pumila, erecta.

In Insula Tanna maris australis: aspera. Prof. Forster.

In Europa australi: carica.

In Capite bonæ spei Africes: cordata, capensis.

§. VII.

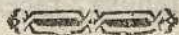
CULTURA.

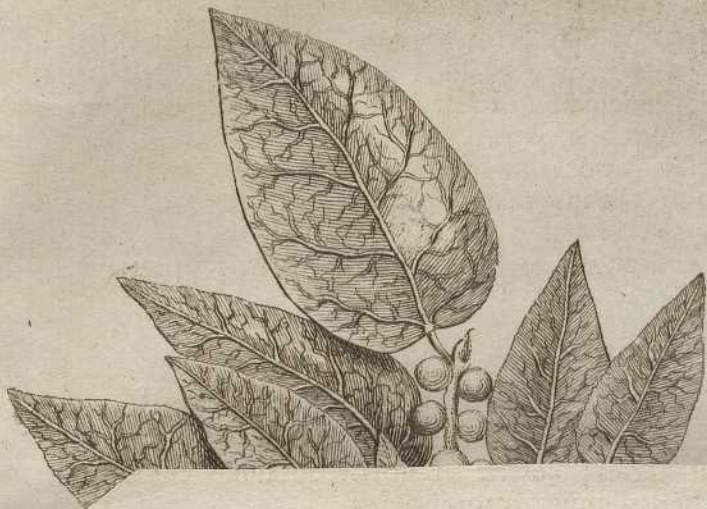
Coluntur paucae, quod mireris, species, quæ facillime omnium abruptis stipitibus propagari & multiplicari possunt. Quæ maxime colitur, ob fructus edules, speciosa, est carica; ceteræ in hortis botanicis cultæ, sunt nitida, bengalensis, nymphoides.

§. VIII.

USUS.

1. Ligni, utpote minus robusti & compacti, usus valde exiguus est.
2. Humor vero lacteus, quem omnis pars arboris stillat, acris est, nauseosus & lac coagulandi vi præditus; succus hicce externe corrodit, cosmetici instar mundificat, odontalgiam a carie mitigat & venenatorum Animalium morfuris medetur; interne Tr:a stipitum sudorem urinamque pellens Hydropicis interdum prodest & immaturus fructus, noxio adhuc scatens lacte, tormina, colicam, diarrhæam excitare solet.
3. Fructus maturi plerarumque specierum, imprimis vero caricæ, non palato modo grati, sed maxime salubres facile digeruntur, optime nutriunt, brevi pingvefaciunt, hepatis imprimis molem augent, edulcorant, emolliunt, lubricant, urinam pellunt, alvumque leviter ducunt; in morbis itaque Pectoris, Nephritide, Stranguria, Obstipatione, Colica aliisque proficui atque non parum usitati.





Faint, mirrored text is visible on the page, appearing as bleed-through from the reverse side. The text is illegible due to its low contrast and orientation.

ca, reticulata, sinuata, hispida, heterophylla, carica, toxica.

In Insulis Japonicis: stipulata, pumila, erecta.

In Insula Tanna maris australis: aspera. Prof. Forster.

In Europa australi: carica.

In Capite bonæ spei Africes: cordata, capensis.

§. VII.

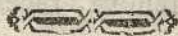
CULTURA.

Coluntur paucae, quod mireris, species, quæ facillime omnium abruptis stipitibus propagari & multiplicari possunt. Quæ maxime colitur, ob fructus edules, species, est carica; ceteræ in hortis botanicis cultæ, sunt nitida, bengalensis, nymphoides.

§. VIII.

USUS.

1. Ligni, utpote minus robusti & compacti, usus valde exiguus est.
2. Humor vero lacteus, quem omnis pars arboris stillat, acris est, nauseosus & lac coagulandi vi præditus; succus hicce externe corrodit, cosmetici instar mundificat, odontalgiam a carie mitigat & venenatorum Animalium morsuris medetur; interne Træa stipitum sudorem urinamque pellens Hydropicis interdum prodest & immaturus fructus, noxio adhuc scatens lacte, tormina, colicam, diarrhæam excitare solet.
3. Fructus maturi plerarumque specierum, imprimis vero caricæ, non palato modo grati, sed maxime salubres facile digeruntur, optime nutriunt, brevi pingvefaciunt, hepatis imprimis molem augent, edulcorant, emolliunt, lubricant, urinam pellunt, alvumque leviter ducunt; in morbis itaque Pectoris, Nephritide, Stranguria, Obstipatione, Colica aliisque proficui atque non parum usitati.





FICUS cordata.

OBSERVATIONES BOTANICÆ

CIRCA

SYSTEMA
VEGETABILIIUM

DIVI

ALINNE,

GOTTINGÆ 1784 EDITUM,

QUIBUS

ACCEDIT JUSTÆ IN MANES

LINNEANOS PIETATIS

SPECIMEN.

AUCTORE

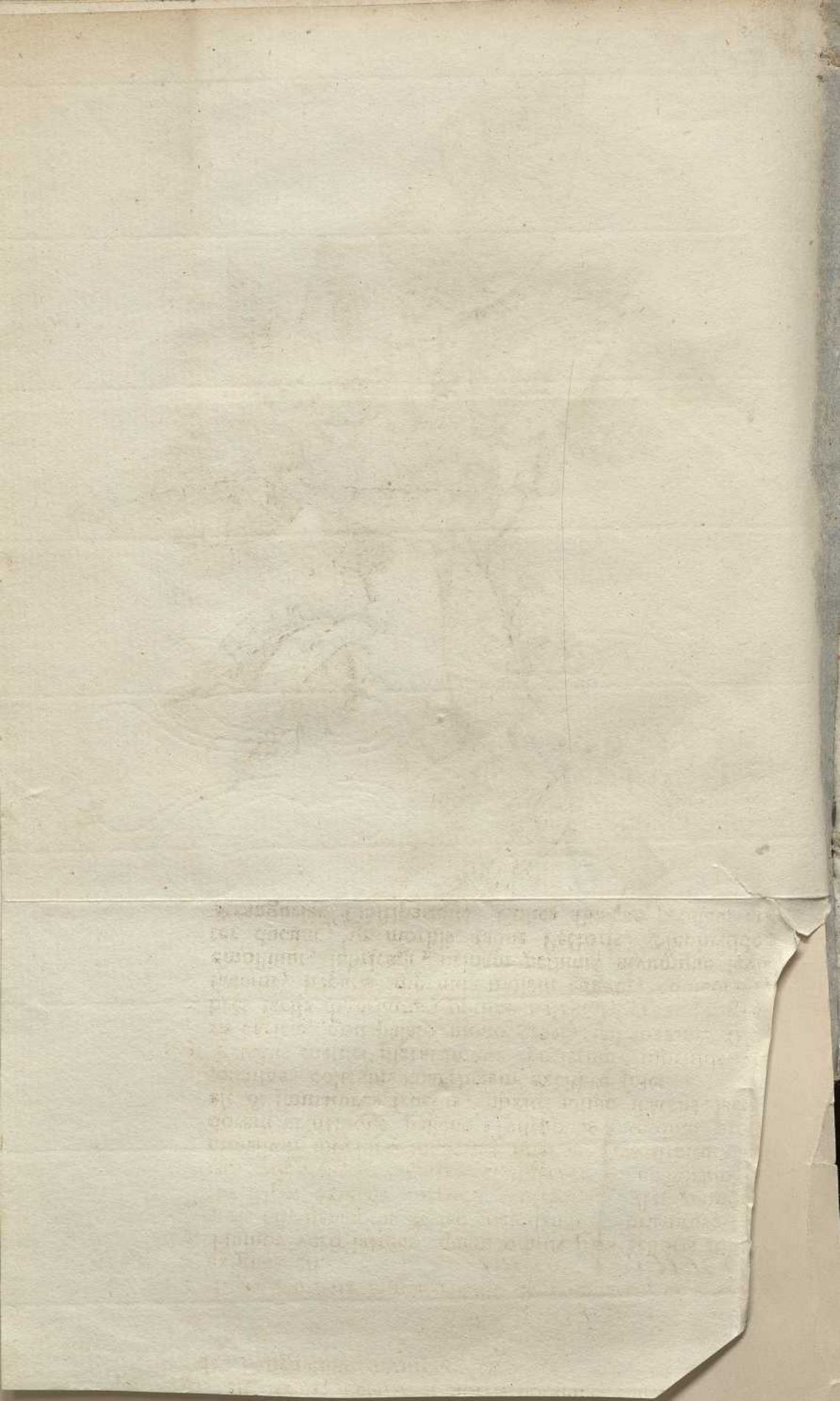
ANDREA DAHL,

WESTGOTHIA - SVECO.



HAUNIÆ, 1787.

TYRIS AVLÆ REGIÆ TYPOGRAPHI N. MÖLLERI
& FILII.



OBSERVATIONES BOTANICÆ

CIRCA

SYSTEMA
VEGETABILIIUM

DIVI

A LINNE,

GOTTINGÆ 1784 EDITUM,

QUIBUS

ACCEDIT JUSTÆ IN MANES

LINNEANOS PIETATIS

SPECIMEN.

AUCTORE

ANDREA DAHL,

WESTGOTHIA - SVECO.



HAUNIÆ, 1787.

TYPIS AVLÆ REGIÆ TYPOGRAPHI N. MÖLLERI
& FILII.

