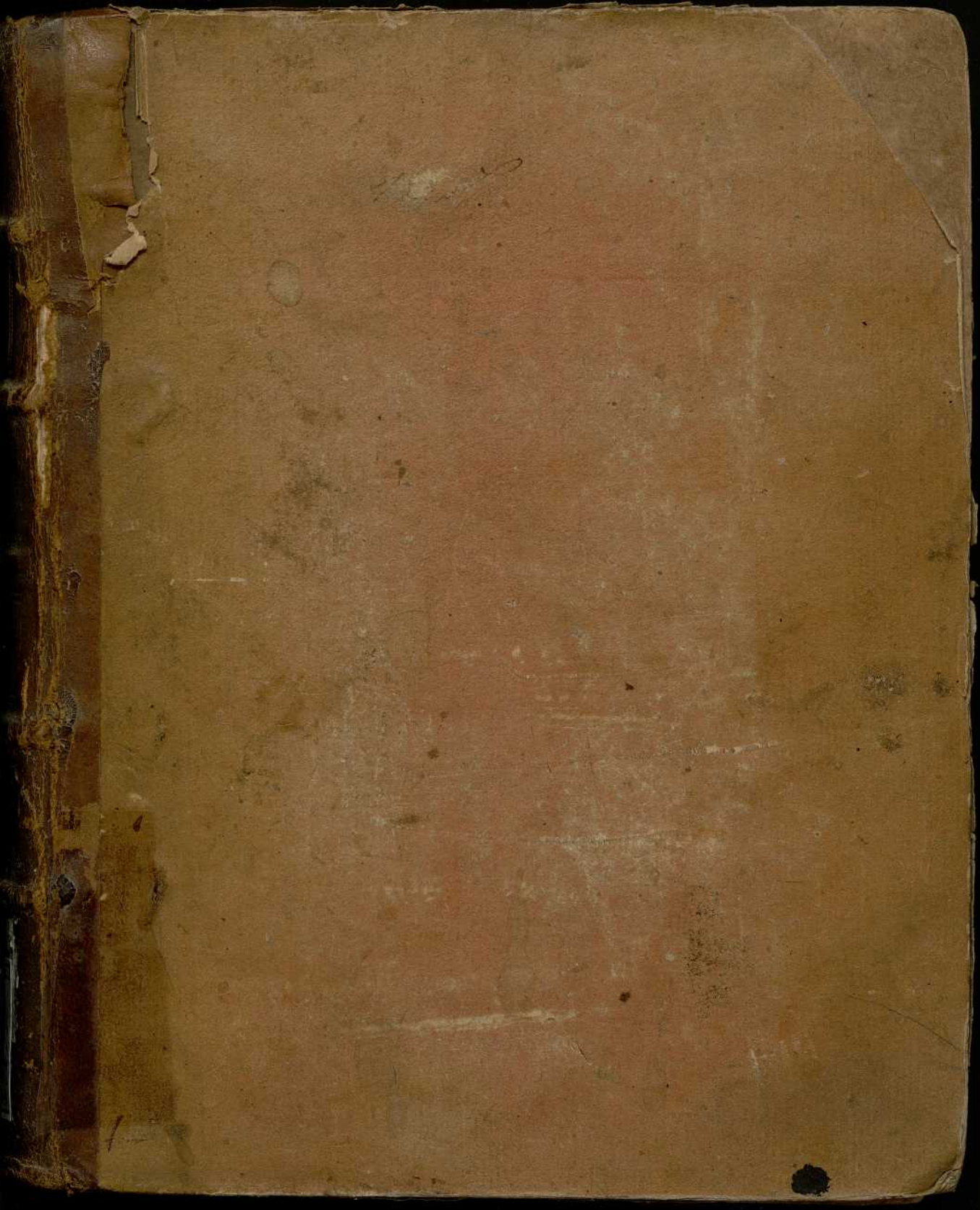


DISSERTAT

BOTANICÆ

A
47
415



BIBLIOTECA HOBBS
GRANADA

Serie:

A

Estadío:

47

No. de

415

12

2-

01

20 scales

A-58(043) HELL

0
1
2
3
4
5
6
7
8
9
10
11
12
13
14
15
16
17
18
19
20
21

BIBLIOTECA HOSPIDAL
GRANADA

Salas: A

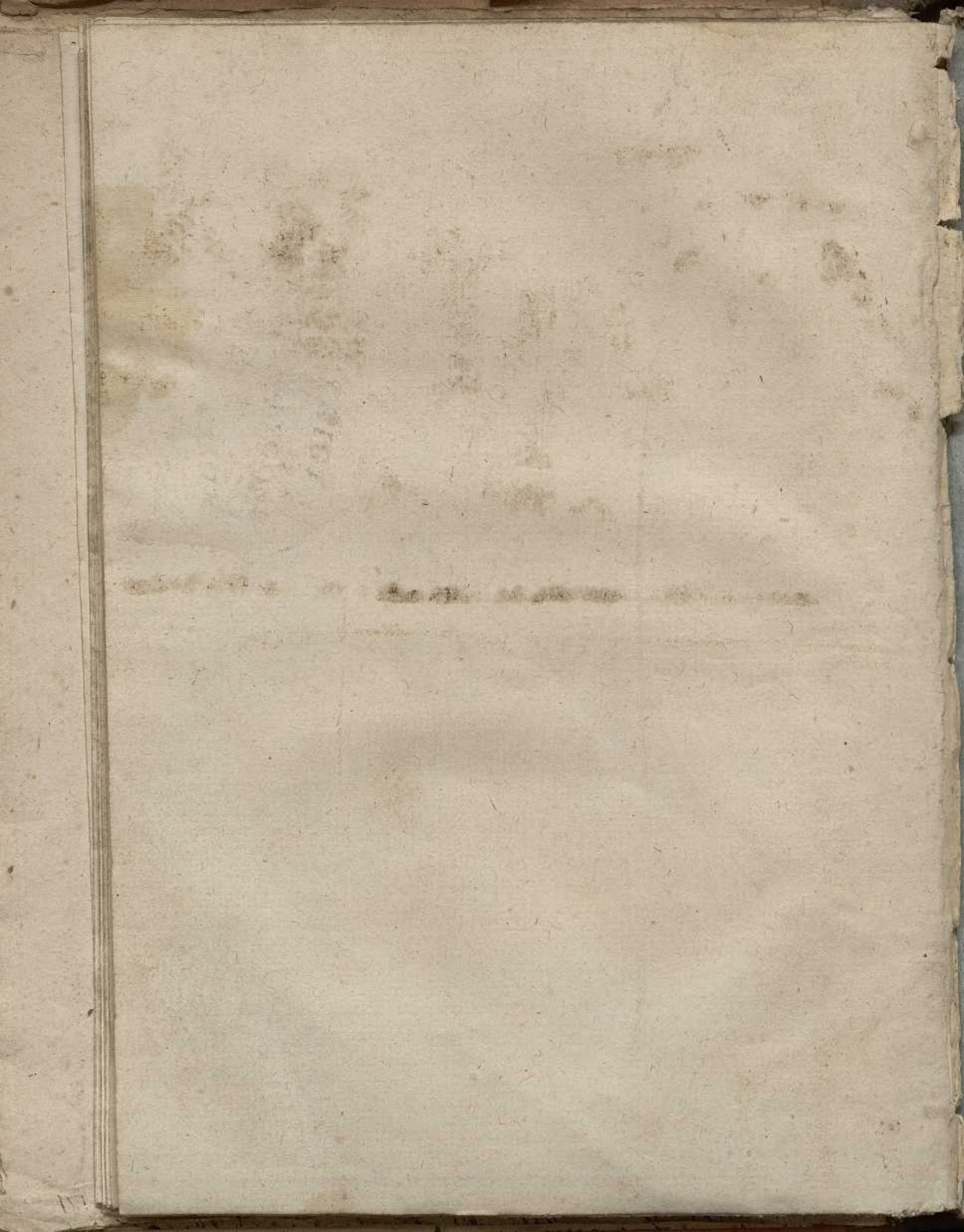
Estanteria: 47

Num. de libro: 415

20 reales

12
2-91

A-58(043) HELL



DISSERTATIO BOTANICA
DE
PROTEA,

QUAM
CONSENSU EXPERIENT. FAC. MED. UPSAL.
PUBLICE VENTILANDAM EXHIBENT

PRAESES
CAROL. P. THUNBERG,

MED. DOCT., BOTAN. DEMONSTR., ACAD. REG.
SCIENT. HOLMIENS. CAESAR. NAT. CUR.
SOCIET. SCIENT. UPSAL. LUNDIN.
AMST. ET NIDROS. MEMBERUM,

ET
RESPONDENS
JOHANNES ERICUS GEVALIN,
Vestrogothus.

IN AUDIT. GUSTAV. MAJ. D. JUNII, ANNO MDCCLXXXI.
H. A. M. S.

UPSALIÆ,
APUD JOH. EDMAN, DIRECT. ET REG. ACAD. TYPOGR.

Mons: Pousset.

VIRO,
GENEROSO ATQUE EXPERIENTISSIMO
DOMINO DOCTORI,
NICOLAO DALBERG,
SACRÆ REGIÆ MAJESTATIS MEDICO ORDINARIO, REG.
COLL. MED. VIC. PRÆSIDI ET ADSESSORI, REG.
ACAD. SCIENT. HOLM. ET REG. ACAD.
MED. PARIS. MEMBRO,

DAT, DICAT, DEDICAT

RESPONDENS.

DISSERTATIO BOTANICA

DE

PROTEA.

§. I.

Inter ea plantarum Genera, quæ præfenti sæculo plurimis novis speciebus ditata sunt, merito numeratur Protea. Prima enim ejus incunabula ab eo tempore petenda erunt, quo HERMANNUS, sæculo præterito, sub itinere in Ceilonam instituen- do, Promontorium bonæ spei Africæ australis, pri- mus omnium Botanicorum salutavit. Botanicus ille non minus solide doctus, quam medicus expertus ingentem, paucos intra dies, plantarum cumulum collectum, in Europam amicis suis transmisit. Has inter Generis nostri sedecim quoque species repertæ fuerunt. Post HERMANNUM decem indefessus PLUKENETIUS, versus finem sæculi exeuntis, sibi adquisitas Proteas operibus suis sensim inseruit, quas inter sex eo tempore novæ erant. Tres tantum ex- que his unicam novam, vidit PETIVER. Belgii vero Professoribus, BOERHAVIO, ROYENO & BURMANNO longe plures adhuc Protearum spe- cies, tam ab HERMANNO ipso lectas, quam ab aliis Africanis amicis sibi missas, videre cumque orbe erudito communicare contigit. BOERHAVIUS enu- merat octodecim species, quarum duæ tunc tempo- ris omnino erant novæ, quibus, e tribus recensitis ROYENI, duæ adhuc novæ accedebant, uti & una BURMANNI, e quatuor ab eo descriptis. Paucas licet

Proteas recenset JOH. BURMANNUS in decadibus plantarum Africanarum, plurimas tamen species vir inclytus notas sibi habuit inque Musæo suo jamdum adservat æque inclytus filius, Paterni muneris non minus quam virtutis, eruditionis, Bibliothecæ & Naturalium Thesauri ditissimi hæreditarius & successor, NICOL. LAUR. BURMANNUS. Postea, reformata Botanice inventisque nominibus trivialibus, sensim plures species antea incognitæ descriptæ fuerunt, ut a Professore BERGIO quatuor, ab Arch. LINNÆO duæ & a Doctore SPARRMAN una, quibus NOS censuræ Tuæ, B. L., hodie subjiciendas, viginti quinque a nemine ante vel commemoratas vel descriptas adjungimus.

§. II.

Species illæ Protearum, quæ sic successive detectæ fuerunt, sequentes sunt, scilicet:

HERMANNI: sphærocephala, conocarpa, hypophylla, cucullata, pinifolia, bracteata, mellifera, conifera, strobilina, argentea, acaulis, grandiflora, speciosa, hirta, divaricata, cynaroides.

PLUKENETHI: cyanoides, ferraria, racemosa, scoly-mus, levifanus, saligna.

PETIVERII: nana.

BOERHAVII: repens, pallens.

ROYENI: crinita, purpurea.

BURMANNI: glomerata.

BERGII: phylloides, spicata, corymbosa, pubera.

LINNÆI: parviflora, totta.

SPARRMANNI: Sceptum.

NOSTRÆ: decumbens, florida, patula, triternata, lagopus, elliptica, tomentosa, heterophylla, incurva, caudata, comosa, prolifera, lanata, torta, alba, aulacea, umbellata, linearis, obliqua, imbricata, sericea, myrtifolia, glabra, spathulata, cordata.

Ad illam autem, si animum advertere velis feriem, qua certis sub nominibus propriis & characteribus specificis, post reformationem circa medium hujus sæculi Botanices, sensim innotuerunt species Proteæ, mirum forsân obveniet, quod nemini nisi Sveciæ, paucis quidem illis, Botanicis fors illa obtigerit, Generis hujus species in ordinem redigere orbique Botanico clariori sub luce descriptas proponere.

Hoc modo sensim publici juris factæ sunt:

20 ab Arch. LINNÆO: P. racemosa, glomerata, ferraria, cyanoides, hirta, cucullata, mellifera, cynaroides, speciosa, hypophylla, strobilina, conifera, pallens, argentea, parviflora, totta, conocarpa, purpurea, scolymus, acaulis.

10 a Prof. BERGIO: P. pinifolia, spicata, sphaerocephala, nana, pubera, levissimus, divaricata, phyllicoides, crinita, corymbosa.

1 a D:re SPARRMANNO: P. sceptrum.

29 a NOBIS: P. decumbens, florida, patula, triternata, lagopus, elliptica, tomentosa, heterophylla, incurva, caudata, bracteata, comosa, prolifera, lanata, torta, alba, aulacea, umbellata, linearis, repens, obliqua, imbricata, sericea, saligna, myrtifolia, grandiflora, glabra, spathulata, cordata.

§. III.

Breviter sic data Generis hujus historia litteraria, origo etiam nominum diversorum, tam a veteribus quam recentioribus Auctoribus illi concessorum, paulisper explicanda. Nomen enim huic generi varium varii Auctores imposuerunt.

Aneithifolius frutex, *Pini* foliis planta & *Scolymocephalus*, adpellatum fuit ab HERMANNO.

Cyani Æthiopici, *Abrotanoides*, *Thymelææ*, *Chrysanthemique* nomina variis speciebus adsignavit PLUKENETIUS.

Conophoros, *Cinaroides* & *Levisanum* vocarunt PETIVER & RAJUS.

Argyrodendros COMMELINO & RAJO audit.

Conifera in Actis Londinensibus species quædam dicitur.

Frutex Æthiopicus & *Salix* conophora a BREYNO vocatur.

Globulariam africanam TURNEFORTIUS, *Serrariam* vero & *Bruniam* BURMANNUS dixit.

Aulax BERGIO species quædam dicta fuit, quam tamen detectæ postea plures novæ species cum Proteis reliquis confluere jubent.

Leucadendron nomen PLUKENETIUS, PETIVER & RAJUS Generis hujus quibusdam speciebus imposuerunt, quod postea retinuerunt BOERHAVIUS, WACHENDORFFIUS, à LINNE, BERGIUS.

Conocarpodendron, *Hypophyllocarpodendron*, *Lepidocarpodendron*, nomina tam in scientia nostra tædiofa, quam polysyllabica docte concinnavit BOERHAVIUS.

Proteæ

Protea nomen ROYENO debetur, quod assumpferrunt quoque WACHENDORFFIUS & recentiores plurimi ut à LINNE', SPARRMAN, NOS.

Nomina generica convenientia, quo breviora fuerint, eo meliora ea numquam non reputamus, evitantes semper, dum commode fieri potest, ea, quæ nimis composita & polysyllabica evadunt. *Protea* itaque nomen, præ ceteris omnibus synonymis nobis arrisit, idque eo magis, quod genus hocce nostrum Proteo fere sit inconstantius; *aliis* enim speciebus flores nudi absque calyce communi & cono; *aliis* perianthium commune imbricatum; *aliis* conus est, intra cujus squamas corollæ solitariæ; *aliis* paleæ, flores distingventes, sunt; *aliis* quatuor, quinque vel plures corollæ intra perianthium commune; *aliis* corolla bifida, *aliis* trifida; *aliis* quadrifida; *aliis* tetrapetala, sic ut in calyce, receptaculo, corolla certa nulla nota characteristicam quærenda sit.

§. IV.

Character Genericus.

CALYX: *Perianthium commune imbricatum: squamis inæqualibus, persistentibus.*

- - - *proprium nullum.*

COROLLA tetrapetala. *Petala sæpe coherentia, sæpius divisa, lineari-oblonga: Unguibus erectis, Limbo patenti.*

STAM. *Filamenta nulla. Antheræ quatuor, lineares vel oblongæ, sub apice limbi corollæ insertæ.*

PIST.

- PIST. *Germen* superum, oblongum.
Stylus filiformis, corolla longior.
Stigma simplex, clavatum.
- PERIC. nullum. *Calyx* patens, induratus.
- SEMINA solitaria, inferne attenuata, oblonga, compressiuscula, obtusa.
- RECEPT. commune nudum, villosum, paleaceum vel conus.

Essentia Generis consistit in corolla 4-petala; staminibus limbo insertis! germine supero; seminibus nudis.
Variant variæ species & ab invicem variis in circumstantiis differunt, e. g.

pinifolia & *aulacea* flores gerunt racemosos absque ullo calycis rudimento, cujus loco pedicelli singuli bractea minuta muniuntur.

bracteata & *umbellata* flores quidem in capitulum colligunt supra receptaculum commune, sed calyx communis nullus omnino verus adest, ejus vero loco bractæ alternæ, aggregatæ, fissæ flores obvallant.

racemosa pedunculis racemosis unifloris gaudet, adeoque perianthio suo proprio instruitur, dum reliquis omnibus Proteis calyx proprius omnino sit nullus.

argentea, *conifera* & quædam aliæ perianthium quidem habent commune, at simul inter squamas has imbricatas flores collecti perspiciuntur, sic ut conus verus exinde formetur.

In *omnibus* structura naturalissima Corollæ ea est, ut in quatuor petala dividatur, sicut in pinifolia, aulacea & multis aliis videre licet; attamen in aliis hæc lacinia cohærent multiplici modo: in quibusdam petala cohærent infima basi, in nonnullis sub apice limbi patentis, in aliis utrinque nimirum & infima basi & sub limbo, ut corollam monopetalam mentiantur. In quibusdam tria petala cohærent limbo tamen trifido, omnino distincta a quarto, ut corollam dipetalam referant. In quibusdam petalorum unguis inferne omnino separati perspiciuntur, licet cohæreant sub limbo. In paucis cohærent unguis petalorum, limbo omnino patenti. In singulis autem casibus, ubi plura vel pauciora petala, vel inferne vel superne adglutinantur, cohæsiō tamen hæc, imprimis florescentia adulta, adeo levis est, ut secundum angulos acutiores, vel acicula vel compressione, nec raro elastica quadam vi, petala ab invicem secedant & diffiliant.

Stamina in hoc prolixo genere omnium minime variant. Constanter petalis insident & in plurimis quidem proxime sub apice limbi, antheris communissime oblongis vel linearibus, limbo sæpissime longitudinaliter adpressis.

Pistillum notas semper constantes servat, germen superum, stylum longum, interdum longissimum, & stigma clavatum sine ulla exceptione.

§. V.

SPECIES Protearum sequentes sunt.

I:mo PINNATÆ: foliis pinnatis, filiformibus.

- decumbens.* 1. P. foliis trifidis filiformibus, caule decumbente.
- florida.* 2. P. foliis trifidis filiformibus, caule erecto, capitulis solitariis bracteis obvallatis.
- cyanooides.* 3. P. foliis trifido-pinnatis filiformibus, caule erecto, capitulis solitariis nudis.
- patula.* 4. P. foliis trifido-pinnatis filiformibus, caule erecto, capitulis aggregatis.
- Sphærocephala.* 5. P. foliis bipinnatis filiformibus, pedunculis capitulis brevioribus, squamis calycinis ovatis basi villosis.
- ferraria.* 6. P. foliis bipinnatis filiformibus hirtis, pedunculis capitulis longioribus, squamis calycinis ovato-lanceolatis hirtis.
- triternata.* 7. P. foliis bipinnatis filiformibus glabris, pedunculis capitulis longioribus, squamis calycinis lanceolatis hirtis.
- glomerata.* 8. P. foliis bipinnatis filiformibus, pedunculo communi elongato nudo, pedicellis capitulis longioribus.
- phylicoides.* 9. P. foliis bipinnatis filiformibus, capitulis terminalibus solitariis lanatis.
- lagopus.* 10. P. foliis bipinnatis filiformibus, capitulis spicatis aggregatis.
- spicata.* 11. P. foliis bipinnatis filiformibus, capitulis spicatis distinctis.

Sceptrum

sceptrum. 12. P. foliis inferioribus bipinnatis, superioribus trifidis integrisque.

2:do DENTATÆ: foliis dentatis, callofis.

crinita. 13. P. foliis quinque-dentatis glabris, caule erecto, capitulis subternis terminalibus.

conocarpa. 14. P. foliis quinque-dentatis glabris, caule erecto, capitulo terminali.

elliptica. 15. P. foliis ellipticis tridentatis glabris, caule erecto, capitulo terminali.

hypophylla. 16. P. foliis tridentatis glabris secundis, caule decumbente, capitulo terminali.

cucullata. 17. P. foliis tridentatis glabris, capitulis lateralibus.

tomentosa. 18. P. foliis tridentatis tomentosis.

*hetero-
phylla.* 19. P. foliis tridentatis integrisque, caule decumbente.

3:tio ACEROSÆ: foliis filiformibus, subulatis.

pinifolia. 20. P. foliis filiformibus, floribus racemosis ecalyculatis glabris.

racemosa. 21. P. foliis filiformibus, floribus racemosis calyculatis tomentosis.

incurva. 22. P. foliis filiformibus incurvis glabris, capitulis racemoso-spicatis tomentosis.

caudata. 23. P. foliis filiformibus hirtis, capitulis subsessilibus spicatis.

bracteata. 24. P. foliis filiformi-canaliculatis, capitulo terminali, bracteis multifidis.

comosa. 25. P. foliis inferioribus filiformibus, superioribus lanceolatis, capitulo terminali.

- purpurea.* 26. P. foliis linearibus recurvis, capitulis terminalibus cernuis, caule decumbente.
- prolifera.* 27. P. foliis subulatis adpressis, caule prolifero.
- corymbosa.* 28. P. foliis lineari-subulatis adpressis, ramulis verticillatis subfastigiatis.
- nana.* 29. P. foliis lineari-subulatis, capitulo terminali, calyce colorato.
- lanata.* 30. P. foliis triquetris adpressis, capitulo terminali lanato.

4:to LINEARES: foliis linearibus.

- torta.* 31. P. foliis linearibus obliquis callofis.
- alba.* 32. P. foliis linearibus fericeo-tomentosis.

5:to LANCEOLATÆ: foliis ellipticis & lanceolatis.

- aulacea.* 33. P. foliis ellipticis, floribus racemosis ecalyculatis.
- umbellata.* 34. P. foliis ellipticis, capitulis terminalibus, bracteis multifidis.
- linearis.* 35. P. foliis ellipticis, capitulo terminali tomentoso.
- scolymus.* 36. P. foliis lanceolatis acutis capituloque terminali rotundo glabris.
- mellifera.* 37. P. foliis lanceolato-ellipticis capituloque terminali oblongo glabris.
- repens.* 38. P. foliis lanceolato-ellipticis capituloque ovato glabris, caule decumbente brevissimo.
- obliqua.* 39. P. foliis ellipticis glabris callofis obliquis, capitulo caulino terminali.

parvi-

- parviflora.* 40. P. foliis ellipticis obtusis callofis obliquis, capitulis terminalibus ramulorum glabris.
- pallens.* 41. P. foliis ellipticis glabris acutis callofis, capitulo terminali involucrato, involucreo longo acuto pallido.
- conifera.* 42. P. foliis ellipticis glabris acutis callofis, capitulo terminali involucrato, involucreo longo acuto concolore.
- levisanus.* 43. P. foliis ellipticis glabris obtusis, capitulo terminali involucrato, involucreo brevi obtuso.
- strobilina.* 44. P. foliis elliptico-oblongis retuso-callosis capituloque terminali glabris.
- imbricata.* 45. P. foliis lanceolatis glabris striatis imbricatis, capitulo terminali.
- sericea.* 46. P. foliis lanceolatis sericeis, ramis filiformibus, caule decumbente.
- saligna.* 47. P. foliis lanceolatis sericeis, caule fruticoso, capitulis oblongis involucreatis.
- argentea.* 48. P. foliis lanceolatis argenteo-tomentosis ciliatis, caule arboreo, capitulis globosis.

6:10 OBLONGÆ: foliis oblongis, ovatis.

- acaulis.* 49. P. foliis oblongis capituloque globoso glabris, caule decumbente brevissimo.
- myrtifolia.* 50. P. foliis oblongis glabris, capitulis terminalibus aggregatis.
- grandiflora.* 51. P. foliis oblongis venosis capituloque hemisphærico glabris, caule arboreo.

- glabra.* 52. P. foliis oblongis aveniis capituloque hemisphærico glabris, caule fruticoso.
speciosa. 53. P. foliis oblongis glabris, capitulo oblongo, squamis calycinis apice barbatis.
totta. 54. P. foliis ovatis glabris callofis, capitulo ovato, corollis cylindricis hirtis.
hirta. 55. P. foliis ovatis, glabris, floribus lateralibus.
pubera. 56. P. foliis ovatis capitulisque terminalibus tomentosiss.
divaricata. 57. P. foliis ovatis hirtis, capitulis terminalibus, ramis divaricatis.

7:mo ROTUNDATÆ: foliis subrotundis.

- spathulata.* 58. P. foliis spathulatis subcucullatis glabris.
cynaroides. 59. P. foliis subrotundis petiolatis glabris.
cordata. 60. P. foliis cordatis.

§. VI.

DESCRIPTIO SPECIERUM.

Protea Species omnes caulibus arborescunt vel frutescunt & perennant.

Radix perennis, sæpius crassa.

Rami sæpius verticillati & proliferi.

Folia omnibus alterna, sempervirentia.

- I. P. DECUMBENS. *Caulis* filiformis, angulatus, decumbens, parum ramosus, glaber, sanguinolentus, pedalis.

Rami, in apice caulis, circiter quatuor, alterni, cauli similes.

Folia,

Folia filiformia, simpliciter trifida, secunda, erecta, glabra, remota, digitalia, internodiis longiora; *pinnæ* in medio folii oppositæ, folio similes, lobo medio paulo breviores.

Florum capitulum in apicibus caulis & ramorum terminale, magnitudine pisi majoris.

Perianthium commune imbricatum, glabrum; *squamis* ovatis, acutis.

Corolla sericea.

2. P. FLORIDA. Tota, excepto calyce, glabra.

Caulis teres, erectus, purpureus, pedalis & ultra.

Folia filiformia, sparsa, apice glandulosa, inferiora pinnata, superiora trifida, erecta, palmaria: *pinnæ* oppositæ, subtrijugæ, pollicares, sensim breviores.

Florum capitula terminalia, pedunculata.

Pedunculi plures, alterni, erecto-patuli, bracteati, uniflori, inæquales, pollicares usque palmares.

Braçteæ in pedunculis inferne sparsæ, lanceolata; superne aggregatæ, flores obvallantes, majores, oblongæ, omnes acutæ, integræ, membranaceæ, purpurascens, pollicares.

Perianthium imbricatum; *squamæ* lanceolata, membranaceæ, glabræ, ciliatæ ciliis flavescens longis, imprimis versus apices.

3. P. CYANOIDES. *Caulis* teres, erectus, simplex vel ramosus, glaber.

Rami subverticillati, cauli similes, inæquales.

Folia

Folia filiformia, simpliciter trifida, rarius bis trifida, acuta, glabra, frequentia, erecta, pollicaria & ultra; *pinnæ* oppositæ, consimiles.

Florum capitulum in apicibus caulis & ramorum terminale, solitarium, magnitudine circiter nucis avellanæ.

Perianthium commune imbricatum, ferrugineum, glabrum: *squamis* lanceolatis, superioribus ciliatis ciliis albis.

Corolla intus purpurascens, extus tota lanata pilis longis densisque albis.

4. P. PATULA. *Caulis* filiformis, erectus, ruber, glaber, ramosus, pedalis.

Rami umbellati, glabri vel pubescentes, inæquales, patentes, ramulosi ramulis filiformibus.

Folia filiformia, trifido-pinnata, rarissime bipinnata, calloso-acuta, frequentia, glabra, patula, pollicaria.

Florum capitula in ramis & ramulis terminalia, aggregata, subsessilia, sensim florentia, magnitudine pisi.

Perianthium commune imbricatum: *squamæ* ovatæ, acuminatæ, glabræ.

Corollæ niveo-tomentosæ.

5. P. SPHÆROCEPHALA. *Radix* descendens, filiformis, radiculis fibrosis.

Caulis teres, flexuosus, erectus, rigidus, fusco-purpureus, simplex, superne totus tectus foliis, inferne nudus, pedalis, crassitie calami anserini.

Folia

Folia filiformia, bipinnata, flexuosa, erecta, glabra, frequentia, pollicaria; *pinnæ* circiter 4, oppositæ; *pinnulæ* alternæ, subfastigiatae, apice acutæ, rufescenti-glandulosæ.

Florum capitula in apice caulis terminalia, pedunculata, aggregata, magnitudine nucis fere avellanæ.

Pedunculi rufescentes, hirti, uniflori, inferiores horizontales, superiores erecti, capitulis duplo breviores.

Perianthium commune imbricatum; *squamis* latis, ovatis, acuminatis, basi villosis, rufescentibus.

Corolla argentea, pilis longis imbricatis.

6. P. SERRARIA. *Caulis* teretiusculus, flexuosus, erectus, ramosus, purpureus, glaber, bipedalis & ultra, crassitie vix calami columbini.

Rami alterni, flexuosi, filiformes, subfastigiati, ceterum cauli similes, rarius ramulosi, erecto-patuli.

Folia filiformia, bipinnata, erecto-patula, frequentia, internodiis longiora, pollicaria; *pinnæ* circiter tres, oppositæ; *pinnulæ* alternæ, glanduloso-acutæ.

Florum capitula in ramis terminalia, pedunculata, fastigiata, aggregata, magnitudine pisi.

Pedunculi filiformes, alterni, laxi, villosi, capitulis longiores, superiores sensim breviores.

Perianthium commune polyphyllum, hirtum, brevissimum; *squamis* lanceolatis.

C

Corolla

Corolla extus hirta.

Variat 1:0 foliis omnibus glabris.

2:0 foliis inferioribus glabris, superioribus hirtis.

3:0 foliis inferioribus hirtis & superioribus hirsutissimis.

7. P. TRITERNATA. *Caulis* subangulatus, superne flexuosus, simplex, glaber, sesquipedalis & ultra.

Folia filiformia, triternata, versus apicem caulis frequentia, erecta, glabra, spithamæa; *pinnæ* oppositæ, acutæ, apice glandulosæ; *pinnulæ* alternæ.

Florum capitula terminalia, pedunculata, aggregata, magnitudine pisi majoris.

Pedunculi alterni, tomentosi, flexuosi, cernui, uniflori & biflori, capitulo longiores, pollicares.

Bractea ad basin pedunculi subulata, glabra.

Perianthium commune polyphyllum; *squamæ* uti & *paleæ* flores distingventes lanceolatæ, hirtæ.

Corolla lanata pilis argenteis.

8. P. GLOMERATA. *Caulis* teres, erectus, purpureus, glaber.

Folia in apice caulis aggregata, filiformia, bipinnata, glabra, sesquidigitalia; *pinnæ* circiter 4, alternæ, confimiles, apicibus callosorufescentibus; *pinnulæ* circiter binæ, alternæ, pinnis similes.

Pedun-

de Protea.

Pedunculus communis ex apice caulis continuatus, elongatus, nudus, teres, purpurascens, glaber, spithameus; interdum pedunculi plures ex apice caulis.

Pedunculi proprii versus apicem pedunculi communis alterni, uniflori vel biflori.

Bracteæ sub pedunculis subulatæ, glabræ.

Florum capitula magnitudine pisi majoris.

Perianthium commune polyphyllum, glabrum; *squamis* ovatis, acuminatis.

Paleæ flores distingventes squamis calycinis similes.

Corolla extus hirsuta.

9. P. PHYLICOIDES. *Caulis* teres, erectus, fuscus, glaber, inferne a casu foliorum tuberculatus, superne ramosus, pedalis & ultra, crassitie calami scriptorii.

Rami subumbellati, subfastigiati, hirti.

Folia filiformia, bipinnata, inferiora glabra, superiora hirta, frequentia, erecta, pollicaria; *pinnæ* circiter 3, oppositæ; *pinnulæ* alternæ, subulatæ, apice rufescentes.

Florum capitulum in ramis terminale, solitarium, ovatum, nuce avellana majus.

Perianthium commune polyphyllum; *squamis* lanceolatis, extus hirtis, intus glabris.

Corolla lanata pilis densis griseis.

10. P. LAGOPUS. *Caulis* teres, erectus, inæqualis, cinereus, inferne nudus, glaber, superne ramosus.

Corolla extus hirta.

- Variat* 1:0 foliis omnibus glabris.
 2:0 foliis inferioribus glabris, superioribus hirtis.
 3:0 foliis inferioribus hirtis & superioribus hirsutissimis.

7. P. TRITERNATA. *Caulis* subangulatus, superne flexuosus, simplex, glaber, sesquipedalis & ultra.

Folia filiformia, triternata, versus apicem caulis frequentia, erecta, glabra, spithamæa; *pinnæ* oppositæ, acutæ, apice glandulosæ; *pinnulæ* alternæ.

Florum capitula terminalia, pedunculata, aggregata, magnitudine pisi majoris.

Pedunculi alterni, tomentosi, flexuosi, cernui, uniflori & biflori, capitulo longiores, pollicares.

Braçtea ad basin pedunculi subulata, glabra.

Perianthium commune polyphyllum; *squamæ* uti & *palex* flores distingventes lanceolata, hirtæ.

Corolla lanata pilis argenteis.

8. P. GLOMERATA. *Caulis* teres, erectus, purpureus, glaber.

Folia in apice caulis aggregata, filiformia, bipinnata, glabra, sesquidigitalia; *pinnæ* circiter 4, alternæ, confimiles, apicibus callosorufescentibus; *pinnulæ* circiter binæ, alternæ, pinnis similes.

Pedun.

de Protea.

Pedunculus communis ex apice caulis continuatus, elongatus, nudus, teres, purpurascens, glaber, spithamæus; interdum pedunculi plures ex apice caulis.

Pedunculi proprii versus apicem pedunculi communis alterni, uniflori vel biflori.

Bractea sub pedunculis subulatæ, glabræ.

Florum capitula magnitudine pisi majoris.

Perianthium commune polyphyllum, glabrum; *squamis* ovatis, acuminatis.

Paleæ flores distingventes squamis calycinis similes.

Corolla extus hirsuta.

9. P. PHYLICOIDES. *Caulis* teres, erectus, fuscus, glaber, inferne a casu foliorum tuberculatus, superne ramosus, pedalis & ultra, crassitie calami scriptorii.

Rami subumbellati, subfastigiati, hirti.

Folia filiformia, bipinnata, inferiora glabra, superiora hirta, frequentia, erecta, pollicaria; *pinnæ* circiter 3, oppositæ; *pinnule* alternæ, subulatæ, apice rufescentes.

Florum capitulum in ramis terminale, solitarium, ovatum, nuce avellana majus.

Perianthium commune polyphyllum; *squamis* lanceolatis, extus hirtis, intus glabris.

Corolla lanata pilis densis griseis.

10. P. LAGOPUS. *Caulis* teres, erectus, inæqualis, cinereus, inferne nudus, glaber, superne ramosus.

Rami subverticillati, erecti, hirti.

Folia filiformia, bipinnata, inferiora glabra, superiora villosa, pollicaria; *pinnæ* tres, oppositæ; *pinnulæ* alternæ, acutæ, apice glandulosa, rufescentes, fastigiata.

Florum capitula in ramis terminalia, spicata; *spicæ* solitariae, sessiles, oblongæ, acutæ, villosæ villo densissimo albo, erectæ, digitales; *capitulis* aggregatis, quadrifloris.

Diversa omnino est a *P. spicata* capitulis suis aggregatis & spica conica, sessili, hirsutissima.

II. *P. SPICATA.* *Caulis* teres, erectus, ramosus, purpureus, tenuissime tomentosus, bipedalis & ultra, crassitie calami scriptorii.

Rami verticillati, quaterni, similes cauli.

Folia filiformia, bipinnata, glabra, suprema sericea, frequentia, bipollicaria; *pinnæ* tres, oppositæ; *pinnulæ* alternæ, acutæ, apicis glandula oblonga flavescente.

Florum capitula spicata; *spicæ* versus apicem caulis & ramorum plures, pedunculatæ, virgatæ, erectæ, digitales; *capitulis* sparsis, remotis, quadrifloris.

Pedunculi spicæ sparsi, tomentosi, multiflori, pollicares & ultra.

Perianthium commune 4-phyllum, tomentosum, erectum, absoluta florescentia patentissimum; *squamis* ovatis, acutis, concavis, corolla brevioribus.

Corollæ

Corollæ quatuor, extus tenuissime tomentosæ, sub apice barbatae.

12. P. SCEPTRUM. *Caulis* teres, erectus, glaber, ramosus, bipedalis & ultra, crassitie calami anserini.

Rami subverticillati, erecti, glabri.

Folia inferiora filiformia, bipinnata, pinnis & pinnulis alternis, fastigiatis, sulcatis, apice glandulosis, tripollicaria. *Intermedia* inferne attenuata, obovato-oblonga, trifida, apice glandulosa, bipollicaria. *Suprema* petiolata, obovato-oblonga, apice glandulosa, pollicaria. *Omnia* frequentia, imbricata, avenia, glabra.

Florum capitula in ramorum apicibus spicata; *spicæ* sessiles, oblongæ, argenteo-albæ, tripollicares, capitulis aggregatis.

Perianthium commune quadriflorum, tomentosum; *squamis* ovatis.

Corolla argentea, fere pollicaris.

13. P. CRINITA. *Caulis* teres, erectus, villosus, bipedalis & ultra.

Folia sessilia, ovata, obtusissima, integra, apice 5-dentata, rarius indivisa & 3-dentata, dentibus callosis, glabra, basi villosa, venosa, erecto-patentia, pollicaria vel paulo ultra.

Florum capitula terminalia, brevissime pedunculata, duo vel tria, aggregata, magnitudine fere juglandis.

Perianthium commune imbricatum; *squamis* lanceolatis, intus glabris, extus tenuissime villosis, apice barbatis.

Corolla cylindrica, villosa, purpurascens, ungvicularis.

Differt a *Conocarpa*: *florum capitulis* pluribus & minoribus; *squamis* calycinis lanceolatis, longis; *corollis* brevioribus pilis brevibus.

- 14. P. CONOCARPA. *Caulis* teres, erectus, ramosus, tripedalis & ultra, crassitie calami.

Rami pauci, alterni.

Folia sessilia, oblonga, obtusa, integra; apice dentata, dentibus callosis quinque, rarius septem, tribus vel nullis, erecto-patentia, gabra, basi villosa, bipollicaria.

Florum capitulum terminale, solitarium, magnitudine pyri.

Perianthium commune imbricatum; *squamæ* ovatae, acuminatae, glabrae, ciliatae.

Corolla filiformis, hirsuta pilis longis flavis, pollicaris.

Variat 1:0 caule glabro & villoso.

2:0 foliis 7-dentatis, 5-dentatis, 3-dentatis & indivisis in diversis arboribus, sæpe in eodem ramo.

15. ELLIPTICA. *Caulis* flexuosus, erectus, villosus.

Folia elliptica, 3-dentata, raro 4-dentata, glabra, erecto-patula, digitalia.

Florum

Florum capitulum terminale, solitarium, magnitudine pyri.

Perianthium commune imbricatum, tomentosum.

Corollæ longæ, hirsutæ.

16. P. HYPOPHYLLA. *Caulis* teretiufculus, purpurascens, glaber, decumbens, simplex, pedalis & ultra, crassitie calami columbini.

Folia elliptico-lanceolata, obtusa cum acumine, indivisa, apice 3-dentata dentibus callosis, inferne integra, secunda, erecta, glabra, avenia, palmaria.

Florum capitulum terminale, solitarium, magnitudine juglandis.

Perianthium commune imbricatum, tomentosum; *squamis* ovatis, acutis

Corolla filiformis, villosa, pollicaris.

Differt facile ab aliis caule decumbente foliisque secundis.

17. P. CUCULLATA. *Caulis* teretiufculus, nodulosus, tomentosus, simplex, erectus, crassitie calami anserini.

Folia sessilia; infra medium latiora, ovata, integra; supra angustiora, linearia, tridentata dentibus callosis, avenia, glabra, frequentia, imbricata, fesquipollicaria.

Florum capitula in axillis foliorum superiorum lateralia, sessilia, 5-flora.

Perian-

Periantbium commune imbricatum, parum villosum; *squamæ inferiores* ovatae, acutae, duplo breviores; *superiores* oblongae, acuminatae, corolla duplo breviores.

Corollae filiformes, inferne pubescentes, superne dense villosae, pollicares.

Dignoscitur facile capitulis suis lateralibus, angustis.

18. P. TOMENTOSA. Tota planta incano-tomentosa.

Caulis teres, erectus, simplex, bipedalis & ultra.

Folia linearia, integra, apice 3-dentata, rarissime 5-dentata dentibus callosis, frequentia, erecta, pollicaria & sesquipollicaria.

Florum capitulum solitarium, terminale, vel duo, magnitudine fere juglandis.

Periantbium commune imbricatum; *squamis* ovatis, acutis.

Corollae tenuissime pubescentes, ungviculares.

Dignoscitur facile eo, quod tota tomentosa sit. Variat foliis angustioribus & latioribus.

19. P. HETEROPHYLLA. *Caulis* teretiusculus, inæqualis, fuscus, glaber, decumbens, apice ramosus, pedalis.

Rami alterni, pubescentes, divaricati.

Folia oblonga, inferne attenuata, acuta, integra, bidentata & 3-dentata dentibus callosis, glabra, frequentia, incumbencia, ungvicularia.

Florum

Florum capitulum in ramis terminale, foliitarium, magnitudine nucis avellanæ majoris.

Perianthium commune imbricatum, tomentosum; *Squamis* lanceolatis, intus glabris.

Corolla villosa, ungvicularis.

20. P. PINIFOLIA. Tota planta glabra.

Caulis teres, erectus, ramosus, bipedalis & ultra.

Rami verticillati, cauli similes.

Folia filiformia, subcanaliculata, acuta, apice glandulosa, frequentia, erecto-incurva, bipollicaria.

Florum racemi fasciculati, terminales, fastigiati.

Bractea subulatæ.

Pedunculi angulati, brevissimi.

Corolla exacte 4-petala. *Petala* linearia.

Anthera corollæ medio insertæ, lineares, circumflexæ.

21. P. RACEMOSA. *Caulis* teres, erectus, ferrugineus, glaber, ramosus, tripedalis, crassitie vix calami columbini.

Rami bini, terni, quaterni, filiformes, erecti, cauli similes.

Folia filiformia, acuta, frequentia, erecta, inferiora glabra, suprema sericea, pollicaria.

Flores in ramis terminales, racemosi.

Racemi digitales.

Pedunculi capillares, breves, glabri, uniflori.

D

Calyx

Calyx uniflorus, triphyllus; *foliis* ovatis, acutis, villosis.

Corolla tota hirsuta lana densa, lineam longa.

Hæc unica est species omnium notarum Protearum, quæ unicum tantum habet florem intra calycem, dum reliquis duo, quatuor vel plures flores intra calycem sunt.

Hac nota characteristica optime distinguitur a *P. caudata* & *incurva*, quibus primo intuitu alias simillima.

22. *P. INCURVA.* *Caulis* teres, erectus, rufescens, glaber, superne ramosus, bipedalis & ultra.

Rami verticillati, inæquales, cauli similes.

Folia sparsa, filiformia, incurva, glabra, pollicaria.

Florum capitula racemoso-spicata, subsessilia, tomentoso-incana.

Perianthium commune 4-phyllum, 3-florum vel 4-florum.

3. *P. CAUDATA.* *Caulis* teres, erectus, rufescens, glaber, superne ramosus, circiter tripedalis.

Rami erecti, cauli similes.

Folia filiformia, erecta, inferiora apice glandulosa, hirta; superiora hirsuta; imbricata, ungvicularia.

Florum capitula subsessilia, spicata; *spicæ* cylindricæ, erectæ, digitales.

Perianthium commune 4-phyllum, rarius uniflorum, raro triflorum, sæpius biflorum; *laciniæ* ovatæ, acuminatæ, villosæ, inæquales.

Corolla hirsuta.

Valde

Valde similes & affines sunt hæ tres species, *racemosa*, *incurva* & *caudata*, ut obiter intuenti varietates tantum appareant. Differunt vero *incurva* 1:0 a *racemosa*: α . calycibus quadrifloris nec unifloris.

β . foliis magis incurvis.

2:0 a *caudata*: a. foliis multo longioribus & incurvis.

b. capitulis florum racemosis magisque remotis.

caudata a *racemosa*: α . capitulis sessilibus.

β . calycibus 4-phyllis, bifloris & 3-floris.

γ . spica florum strobiliformi, longa.

δ . foliis brevioribus, subsecundis, apice patulis.

24. P. BRACTEATA. Tota glabra.

Radix fusiformis, descendens, radiculis fibrosis.

Caulis teres, rugosus, erectus, simplex, rarius bifidus, fuscus, pedalis.

Folia filiformia, subcanaliculata, acuta, subsecunda, frequentia, tripollicaria.

Florum capitulum terminale, solitarium, magnitudine juglandis.

Perianthium nullum, sed receptaculum commune obvallatum foliis triquetris & bracteis alternis, integris, pinnatifidis.

D 2

Corolla

Corolla cohærens inferne, subtetragona, apice 4-fida; *limbo* patenti, glabro, intus fæcto pappo denso, albo, corolla brevior.

Hæc convenit cum *P. pinifolia* & *aulacea* calyce nullo; cum *umbellata* bracteis multifidis.

• 25. *P. COMOSA*. Tota glabra.

Caulis teres, a casu foliorum nodulosus, erectus, fuscus, glaber, ramosus, pedalis & ultra, crassitie pennæ anserinæ.

Rami verticillato-quaterni, fastigiati, erecti, cauli similes.

Folia inferiora filiformia, obtusa, incurvato-erecta; superiora elliptico-lanceolata, obtusa cum acumine, avenia, comosa, omnia frequentia, fesquipollicaria.

Flores in cono terminali solitario, magnitudine juglandis.

• 26. *P. PURPUREA*. Tota glabra.

Caulis teres, subfiliformis, rugosus, brunneus, ramosissimus, decumbens, bipedalis.

Rami sparsi, subumbellati, pubescentes, ramulosi, cauli similes.

Ramuli supremi fastigiati.

Folia lineari-subulata, supra sulcata, subtus convexa, mutica, integra, frequentia, imbricata, patenti-recurva, semiungvicularia.

Florum capitula terminalia, in ramis & ramulis solitaria, cernua, magnitudine pisi.

Perian-

Perianthium commune polyphyllum, imbricatum, tomentosum; *squamæ* exteriores minutæ, ovatæ, brevissimæ; inferiores lanceolatæ, capitulo longiores.

Corollæ ferruginæ, minutæ.

27. P. PROLIFERA. *Caulis* erectus, tenuis, glaber, proliferus, bipedalis.

Rami erecti, foliis tecti, cauli similes.

Folia subulata, frequentia, subimbricata, glabra, ungvicularia.

Florum capitula in divaricatione & apicibus ramorum terminalia, magnitudine pisi.

28. P. CORYMBOSA. Tota glabra.

Caulis teres, erectus, ramosus, quadripedalis & ultra.

Rami aggregato-subverticillati, plurimi, breves, subfastigiati, erecto-patuli, digitales, internodiis breviores.

Folia linearia, supra plana, subtus convexa, acutiuscula, frequentia, imbricata, ungvicularia.

Florum capitula in ramis & ramulis terminalia, solitaria, magnitudine pisi minoris.

Perianthium commune polyphyllum, corolla brevius.

Corollæ luteæ, minutæ.

Semen obovatum, compressum, margine acuto, infra attenuatum, apice obtusum, villosum, cavum nucleo albo, non dehiscens.

Varietas est perianthio tomentoso.

29. P. NANA. Tota planta, exceptis corollis, glabra.

Caulis teres, erectus, ramosus, bipedalis, crassitie pennæ.

Rami subterni, erecto-patentes, apice filiformes, cernui.

Folia lineari-triquetra, acuta, frequentia, sub-imbricata, femipollicaria.

Florum capitulum in ramis terminale, solitarium, cernuum, magnitudine pruni.

Perianthium commune imbricatum; *squamæ* exteriores ovatae, virescentes, ungviculares, interiores oblongae, acutae, purpureo-coloratae, patentes, pollicares.

Corollæ lana aurea extus tectæ, ungviculares.

Rosam referentibus floribus statim noscitur.

30. P. LANATA. *Caulis* filiformis, erectus, debilis, glaber, foliis tectus, ramosus, bipedalis.

Rami bini, inæquales, cauli similes.

Folia linearia, supra plana, subtus convexa, acutiuscula, imbricata, glabra, ungvicularia.

Florum capitulum in ramis terminale, ferriceum, magnitudine fere juglandis.

Perianthium commune polyphyllum; *squamis* lanceolatis.

Corollæ extus pilis argenteis totæ lanatæ & barbatae, ungviculares.

31. P. TORTA. Tota planta, exceptis corollis, glabra.

Caulis teres, suberectus, lævis, ramosus, bipedalis & ultra.

Rami verticillato-quaterni, incurvati, inæquales, cauli similes.

Ramuli in apicibus verticillati, brevissimi.

Folia linearia, obtusiuscula, callosa, integra, obliqua, erecto-patula, frequentia, semipollicaria.

Florum capitula in ramulis terminalia, magnitudine pisi.

Perianthium commune imbricatum, brevissimum, tomentosum.

Corollæ argenteæ.

32. P. ALBA. Tota argenteo-tomentosa.

Caulis teres, erectus, ramosus, parum tomentosus.

Rami umbellati, circiter sex, filiformes, erecti, inæquales.

Folia linearia, obtusa, erecto-imbricata, pollicaria.

Florum capitula in divaricatione ramorum & apicibus terminalia, tota argenteo-lanata, foliis obvallata, magnitudine pisi.

33. P. AULACEA. Tota planta glabra.

Caulis teres, erectus, parum ramosus, proliferus, 3 vel 4-pedalis, crassitie calami.

Rami subverticillati, striati, erecto-patentes.

Folia

Folia sessilia, elliptica sive inferne attenuata, obtusa cum acumine, integra, avenia, nervo medio solitario, erecta, caulem ramosum tegentia, approximata, internodiis multo longiora, digitalia.

Florum racemi terminales, subumbellati, fastigiati, oblongi, cernui, sensim florentes, pollicares.

Pedunculi rugosi, vix lineam longi.

Bractea sub singulo pedunculo lanceolata, canaliculata, alba, erecta, longitudine pedunculi & dimidii floris.

Perianthium nullum omnino.

Corolla tetrapetala. *Petala* linearia, acuta, canaliculata, aequalia, erecta, glabra, alba, ungvicularia.

Antherae medio petali insertae, lineares, spirales, albae.

34. P. UMBELLATA. Tota planta glabra.

Caulis teres, erectus, ramosus, bipedalis & ultra.

Rami inferius in caule rariores, versus apicem frequentes, umbellati, fastigiati.

Folia ut in P. aulacea.

Florum capitula in ramis terminalia, solitaria, obvallata foliis & bracteis, magnitudine nucis avellanæ majoris.

Perianthium nullum, sed bractea in receptaculo communi alternæ, pinnatifidæ.

Corolla ut in bracteata.

35. P. LINEARIS. *Caulis* teres, erectus, ramosus, purpureus, quadripedalis.

Rami teretes, longi, simplices, striati, foliosi, glabri.

Folia sessilia, linearia, inferne sensim attenuata, basi subtus callosa, obtusa, apice callo rufescenti, integra, margine parum reflexo, supra convexiuscula, subrugosa, subtus concava, frequentia, erecta, digitalia & ultra.

Florum capitulum terminale, subsolitarium, conicum, magnitudine pomi mediocris.

Perianthium commune polyphyllum, imbricatum; *squamæ* latae, ovatae, acutae, intus rotæ glabrae, extus pubescentes, basi tomento denso albo.

Receptaculum villosum villo albo denso.

Corollæ tubus compressus; *Limbus* 2-partitus, laciniis linearibus; *altera* latior apice 3-fida, cujus laciniis stamina inseruntur, & stigma reflexum ante explicationem; *altera* triplo angustior, integra; *utraque* villosa, stylo dimidio brevior.

Hæc convenit cum *conocarpa*, *totta*, *lineari* & aliis calyce imbricato & pistillis longissimis.

36. P. SCOLYMUS. Totus frutex glaber.

Caulis erectus, rugosus, ramosus, tripedalis.

Rami subverticillati, erecti, cauli similes.

Folia inferne attenuata, lanceolata, acuta, glandula terminali, integra, erecto-patula, frequentia, digitalia.

E

Floribus

Florum capitula in ramis terminalia, solitaria, ovata, foliis obvallata, magnitudine pruni.

Perianthium commune imbricatum; *squamæ* exteriores ovatae, interiores oblongae, concavae, obtusae.

Corolla purpurascens.

Receptaculum ferrugineo-tomentosum.

37. P. MELLIFERA. Tota arbuscula glabra.

Caulis arboreus, erectus, ramosus, orgyalis vel paulo ultra.

Rami sparsi, erecti, ramulosi.

Folia inferne attenuata, lanceolata, obtusiuscula, integra, avenia, frequentia, patula, digitalia.

Florum capitulum terminale, ovato-oblongum, ferrugineum, viscosum, magnitudine ovi anserini.

Perianthium commune imbricatum; *squamæ* infimæ minutæ ovatae; superiores oblongae; supremæ lanceolatae, erectae, concavae, digitales.

Cum sequenti hæc confusa fuit, licet distinctissima caule arboreo, ramoso, multifloro; foliis planis; cono oblongo, bituminoso, glabro, nitido.

38. P. REPENS. Tota glabra exceptis corollis.

Caulis flexuosus, brevissimus, decumbens, vix palmaris, subramosus ramis binis vel tribus.

Folia in apice caulis & ramorum conferta, sessilia, elliptica, sæpe convoluta, integra, margine cartilaginea, scabra, erecta, spithamæa.

Florum

Florum capitulum terminale, solitarium, rotundum, foliis obvallatum, magnitudine pruni.

Perianthium commune imbricatum; *squamæ* exteriores minutæ, ovatæ, obtusæ; inferiores lanceolatæ.

Corolla villosa villo albo.

Hæc longe a priore diversissima, radice repente, caule brevissimo, subsimplici, unifloro; foliis linearibus, marginatis; capitulo ovato minori, minime viscoso.

39. P. OBLIQUA. *Caulis* teres, erectus, glaber, bipedalis & ultra.

Rami filiformes, erecti, sparsi, inæquales, pubescentes.

Folia sessilia, lanceolata, acuta, glandula terminali, integra, obliqua, erecto-patula, frequentia, glabra vel tenuissime tomentosa, semipollicaria.

Florum capitulum terminale, solitarium, magnitudine pruni.

Perianthium commune imbricatum; *squamæ* exteriores ovatæ, acutæ, glabræ, interiores oblongæ, pilosæ.

40. P. PARVIFLORA. *Caulis* teres, erectus, ramosissimus, tripedalis.

Rami sparsi, filiformes, flexuosi, virgati, ramulosi.

Ramuli versus summitates ramorum, alterni, frequentes.

Folia lanceolata, inferne angustata, glandula obtusa terminata, integra, obliqua, erecta, ungvicularia.

Florum capitula in apicibus ramulorum subtragona, glabra, magnitudine piperis.

Pedunculi nulli nisi ramuli apice floriferi.

Perianthium commune imbricatum; *squamæ* quadrifariam positæ, ovatæ, obtusæ, concavæ, glabræ.

Variat caule & foliis glabris & incano-subtomentosis.

- 41. P. PALLENS. *Caulis* fruticosus, erectiusculus, subangulatus, glaber, ramosus, pedalis vel paulo ultra.

Rami sparsi, divaricati, simplices, cauli similes, æquales, erecti.

Folia caulina & ramea sparsa, sessilia, lanceolata, inflexa, subdecurrentia, inferne parum attenuata, integra, obtusiuscula, apice callosa, glabra, pollicaria vel ultra.

Bractææ florum conum obvallantes foliis subsimiles, concavæ, erectæ, apice patulo & calloso, albidæ, cono triplo longiores.

Florum conus in ramis terminalis, ovatus, glaber, sessilis.

Perianthii communis *squamæ* imbricatæ, ovatæ, acutiusculæ, concavæ; inferiores majores glabræ, superiores sericeo-tomentosæ.

Receptaculum nudum.

Corolla

Corolla 4-petala; *Petala* linearia, obtusa, lineam longa; *ungues* albæ, villosæ; *lamina* patentia, flavescens.

Filamenta nulla. *Antheræ* 4, infra apicem petalorum sessiles, ovatae, didymæ, flavæ.

Germen superum, bilobum, glabrum.

Stylus filiformis, incrassatus, flavescens, longitudine corollæ.

Stigma clavatum, obtusum, flavicans.

42. P. CONIFERA. *Caulis* fruticosus, erectus, ramosus, tripedalis vel paulo ultra.

Rami verticillati, flexuoso-erecti, foliosi, ramulosi.

Folia elliptico-lanceolata, acuta glandula terminali, integra, concava, glabra, subrugosa, frequentia, erecta, pollicaria.

Florum conus in ramis terminalis, solitarius, tomentosus, ovatus, magnitudine pisi.

Valde *affines* sunt P. *pallens* coniferaque & difficile ab invicem distinguuntur plures earum varietates, nisi notis, quæ sequuntur, scilicet:

1:0 quod in *pallenti* rami sparsi & simplices, folia magis lanceolata, conus florum glaber & bractæa colorata.

2:0 quod in *conifera* rami verticillati iterumque ramulosi, folia elliptica, conus florum tomentosus & folia floralia concolora.

43. P. LEVISANUS. Tota planta, exceptis capitulis, glabra.

Caulis erectiusculus, ramosus, pedalis.

Rami verticillato-proliferi, sex circiter vel pauciores, inæquales, erecti, apice nutantes, iterum ramulosi.

Folia spathulata seu inferne attenuata, superne latiora, obtusa cum acumine, integra, avenia, erecto-patula, ungvicularia.

Florum capitula in ramulis terminalia, solitaria, lanata, foliis obvallata, magnitudine pisi.

Perianthium commune, tomentosum.

44. P. STROBILINA. *Caulis* erectus, ferrugineus, pubescens.

Folia sessilia, ovata, subretusa, glandula terminata, concaviuscula, integra, glabra, patentia, reflexa, sesquipollicaria.

Florum conus terminalis, solitarius, glaber, magnitudine pruni.

45. P. IMBRICATA. Tota planta, exceptis ramis & corollis, glabra.

Caulis erectus, ramosus, tripedalis & ultra.

Rami bini vel terni, filiformes, erecti, inæquales, pubescentes.

Folia sessilia, lanceolata vel oblonga, glandula terminata, integra, rugosa, imbricata, basi adpressa, apice patula, ramos tegentia, semiungvicularia.

Florum capitula in ramis terminalia, solitaria, rarius bina, oblonga, magnitudine juglandis minoris.

Perian-

Perianthium commune imbricatum; *squamæ* lanceolatae, acuto-glandulosae, ungviculares.

Corolla extus lana flavescente tota tecta.

46. P. SERICEA. *Caulis* teres, decumbens, ramosus, glaber.

Rami filiformes, curvati, erectiusculi, sparsi, inaequales, glabri.

Folia lanceolata, integra, erecta, tota sericeo-tomentosa, ungvicularia.

Florum capitula in ramis terminalia, solitaria, rarius aggregata, subcernua, magnitudine pisi minoris.

Perianthium commune imbricatum, glabrum; *squamis* lanceolatis.

Corolla luteo-tomentosa, vix ungvularis.

47. P. SALIGNA. *Caulis* teres, erectus, striatus, purpurascens, inferne nudus, glaber, superne ramosus, quadripedalis.

Rami alterni, conferti, breves, virgati, cauli similes.

Folia lanceolata, acuta, apice glandulosa, integra, tenuissime argenteo-tomentosa, erecta, vix pollicaria.

Florum capitula in ramis terminalia, oblonga, foliis obvallata, solitaria, magnitudine pisi.

Folia argentea sunt, sed longe tamen distincta a P. argentea; hæc enim frutex, illa arbor, præter cetera; differt quoque a conifera.

48. P. ARGENTEA. Tota tomentosa.

Caulis arboreus, crassitie femoris, nudus, ramosissimus, orgyalis & ultra.

Rami & ramuli teretes, rugosi, a casu foliorum tuberculati, flexuosi, erecto-patentes.

Folia sessilia, lanceolata, acuta, apice glandulosa, integra, argenteo-tomentosa, nitentia, ciliata, patula, frequentissima, digitalia.

Florum conus terminalis, rotundus, magnitudine pruni, sensim increfcens in magnitudinem pomi majoris.

Perianthii communis & conis squamæ ovatae, obtusæ, tomentosæ.

Corollæ argenteo-tomentosæ, vix unguiculares.

49. P. ACAULIS. Tota planta glabra.

Caulis brevissimus, decumbens, raro ramosus, fuscus, bipollicaris.

Rami subverticillati, diffusi, nodulosi, rugosi, inæquales, palmares.

Folia sparsa, decidua, terminalia, persistencia, inferne attenuata, oblonga, venosa, integra, marginata, inæqualia, pollicaria usque palmaria.

Florum capitulum terminale, solitarium, magnitudine juglandis.

Perianthium commune imbricatum; *squamæ* exteriores ovatae; interiores oblongae, obtusae.

Corollæ hirsutae.

50. P. MYRTIFOLIA. Tota planta, exceptis corollis, glabra.

Caulis teres, erectus, purpureus, ramosus, tripedalis.

Rami alterni vel terni, filiformes, laxi, flexuosi, patuli, alternatim ramosi, inæquales, purpurascens, apicibus parum villosis.

Folia sessilia, oblonga, obtusa, apice glandulosa, basi obliqua, integra, patula, unguicularia.

Florum capitula in ramis & ramulis terminalia, solitaria, magnitudine pisi.

Perianthium commune imbricatum; *squamæ* exteriores minores, lanceolatae, apice nigrae, interiores majores, ovatae, obtusae, subciliatae.

Corollæ extus albo-hirsuta.

51. P. GRANDIFLORA. Tota arbor glabra.

Caulis arboreus, erectus, ramosus, orgyalis vel ultra.

Folia sessilia, oblonga, obtusa, integra, venosa, patentia, digitalia.

Florum capitulum terminale, solitarium, fastigiatum, magnitudine pugni.

Perianthium commune imbricatum; *squamæ* exteriores ovatae, sensim majores; interiores oblongae, obtusae.

Corollæ tomentoso-albae.

Hæc & P. *Cynaroides* speciosae sunt capitulis maximis; distinguuntur invicem

- grandiflora* 1:0 foliis lanceolatis, sessilibus.
 2:0 caule arboreo, ramoso, alto.
cynaroides 1:0 foliis subrotundis, petiolatis.
 2:0 caule frutescente, vix ramoso, humili.

52. P. GLABRA. *Caulis* fruticosus, totus glaber.

Folia sessilia, oblonga, apice glandulosa, integra, crassa, avenia, erecta, pollicaria.

Florum capitulum terminale, solitarium, glabrum, magnitudine pomi.

53. P. SPECIOSA. *Caulis* arboreescens, teres, villosus, erectus, ramosus, orgyalis.

Folia subpedunculata, oblonga, acuta apice nigro, integra, marginata, nervosa, coriacea, patula, glabra, palmaria.

Florum capitulum terminale, ovatum, magnitudine ovi anserini.

Perianthium commune imbricatum; *squamæ* omnes glabræ; exteriores ovatæ; intermediæ oblongæ; interiores lineari-oblongæ; inferne angustiores, extus apice villo longo nigro vel ferrugineo ciliatæ.

Corollæ filiformes, hirsutæ.

Variat: foliis angustioribus & latioribus; calycibus apice barba ferruginea & nigra.

54. P. TOTTA. *Caulis* teres, erectus, villosus.

Folia sessilia, ovato-oblonga, obtusa, glandula rubra terminata, integra, raro 3-dentata, erecto-patula, glabra, pollicaria.

Florum:

Florum capitulum terminale, solitarium, ovatum, magnitudine pyri.

Perianthium commune imbricatum, glabrum; *squamæ* ovata, acuta, ciliata, corolla multoties breviores.

Corollæ filiformes, villosæ, pollicares.

55. P. HIRTA. *Caulis* teres, erectus, villosus, tripedalis & ultra.

Folia sessilia, ovata, glandula obtusa terminata, integra, rarius ciliata, tenuissime nervosa, glabra, imbricata, pollicaria.

Florum capitula infra apicem lateralia, in axillis foliorum solitaria, circiter 8-flora.

Perianthium commune imbricatum; *squamæ* sensim longiores, oblongæ, acutæ, luteo-sanguineæ, splendentes, subpollicares.

Corollæ filiformes, villosæ, perianthio paulo breviores.

Pistilla corolla duplo longiora, curva, glabra.

56. P. PUBERA. *Caulis* erectus, villosus, apice ramosus, bipedalis.

Rami versus apicem subverticillati, inæquales, patuli, cauli similes.

Folia sessilia, ovata, glandula obtusa, integra, tomentosa, imbricata, ungvicularia.

Florum capitula terminalia, raro solitaria, sæpe plura aggregata, magnitudine nucis avellanæ majoris.

Perianthium commune hirsutum; *squamæ* lanceolatae.

Corolla villis lanata, ungvicularis.

Variat foliis ovatis & oblongis.

57. P. DIVARICATA. *Caulis* teres, flexuosus, pubescens, ramosus, pedalis & ultra.

Rami verticillati, terni vel quaterni, filiformes, divaricati, ramulosi, pubescentes.

Folia sessilia, ovato-subrotunda, integra, villosa, rugosa, imbricata, inferiora reflexa, lineam longa.

Florum capitulum in ramulis terminale, solitarium, cernuum, magnitudine pisi.

Corollæ argenteæ.

58. P. SPATHULATA. *Caulis* erectus, glaber, ramosus, bipedalis & ultra.

Rami bini vel terni, flexuoso-erecti, glabri purpurascens.

Folia petiolata, spathulata, obtusa, marginata, integra, obsolete striata, subcucullata, glabra, imbricata, ungvicularia.

Petiolus teres, folio dimidio brevior.

Florum capitula in apicibus ramorum aggregata.

Perianthium commune subtetraphyllum, tomentosum, 4-florum.

Corollæ lanatæ, vix ungviculares.

59. P. CYNAROIDES. *Caulis* teres, erectus, rugosus, simplex, vix pedalis.

Folia

Folia petiolata, subrotunda, integra, marginata, venosa, glabra, patentia, digitalia.

Petiolus semiteres, rugosus, glaber, pollicaris.

Florum capitulum terminale, ovatum, fastigiatum, erectum, magnitudine fere capitis infantis.

Perianthium commune imbricatum; *squamæ* sensim majores, oblongæ, acutæ, tomentosæ.

Corolla albo-tomentosa.

60. P. CORDATA. Tota planta glabra.

Caulis decumbens, simplex, teres, striatus, spithamæus.

Folia alterna, sessilia, cordata, subrotunda, integra, marginata, 9-nervia, erecta; inferiora majora, palmaria; superiora sensim breviora.

Capitulum floris subradicale, ovatum, truncatum.

Perianthium commune imbricatum; *squamis* ovatis, sensim majoribus, oblongis, erectis, obtusis.

Pappus semen obvallans purpurascens.

§. VII.

SYNONYMA.

1. P. DECUMBENS. Dissert. Nostræ Tabula I.
2. P. FLORIDA. Tab. Diff. I.
3. P. CYANOIDES. *Protea* foliis linearibus ramosis. Royen. Lugd. Bat. 186. Wachend. Ultraj. 202.

Cyanus aethiopicus rigidis, capillaceis, tenuissimis foliis trifidis ex promont. bonæ spei. Pluk. mant. 61. Tab. 345. f. 6. Hill. Eden. p. 630. Tab. 53. f. 6. e Plukenetio mutuata.

Levcadendron cyanoides Lin. Sp. Pl. p. 137. Berg. Act. Stockholm. 1766. p. 326. Pl. Cap. 27.

Protea cyanoides Lin. Syst. Nat. Tom. 2. p. 118. Mant. 188.

5. P. GLOMERATA. *Serraria* foliis tenuissime divis, capitulis tomentosis. Burm. Afr. p. 265. t. 99. f. 2.

Levcadendron glomeratum Lin. Sp. Pl. p. 137. Berg. Act. Stockh. 1766. p. 328.

Levcadendron elongatum Berg. pl. Cap. p. 27.

Protea glomerata Lin. Syst. Nat. t. 2. p. 117. Mant. p. 187.

6. P. SERRARIA. *Abrotanoides* arboreum monomotapense, floribus in ramulorum cymis. Pluk. Mant. I. t. 329. f. 1.

Anethifolius frutex africanus, flore sericeo. Seb. thes. 2. tab. 63. f. 6.

Serraria foliis tenuissime divis, floribus rubris apetalis. Burm. Afr. p. 264. t. 99. f. 1.

Levcadendron ferraria, Lin. Sp. Pl. p. 137. Berg. Act. Stockh. 1766. p. 327. Plant. Cap. p. 28.

Protea ferraria, Lin. Mant. p. 188. Syst. Nat. t. 2. p. 117.

8. P. SPHÆROCEPHALA. *Anethifolius* frutex africanus minor, capite tomentoso. Herm. Afr. 3.
Levcadendron sphærocephalum. Act. Stockh. 1766. p. 327. Pl. Cap. p. 26.
Protea sphærocephala. Lin. Mant. p. 188. Syst. Nat. t. 2. p. 118.
9. P. PHYLICOIDES. *Levcadendron* phyllicoides. Berg. Act. Stockh. 1766. p. 328. Pl. Cap. p. 29.
10. P. LAGOPUS &
11. P. SPICATA. *Levcadendron* spicatum Berg. Act. Stockh. 1766. p. 327. Pl. Cap. p. 25.
Protea spicata. Lin. Mant. p. 187. Syst. Nat. t. 2. p. 117.
12. P. SCEPTRUM. *Protea* sceptrum Gustavianum. Dir Sparrman Act. Stockh. 1777. p. 53. t. 1.
13. P. CRINITA. *Protea* foliis lanceolatis, obtusis, apice tridentato-callosis, capitulis terminatricibus, foliosis. Roy. Lugd. Bat. 184. Wachend. Ultraj. 201.
Levcadendron oleaefolium Berg. Act. Stockh. 1766. p. 320. Pl. Cap. p. 15.
14. P. CONOCARPA. *Scolymocephalus* africanus latifolius lanuginosis foliis in summitate crenatis. Herm. Afr. 20. Ray. Dendr. 9.
Conophoros, capitis bonæ spei folio in summo dentato. Raj. App. 240. Petiv. Mus. 240.
Levcadendron africana arbor argentea, summo folio crenato. Pluk. Alm. 212. t. 200. f. 2. Folia tantum figura datur.

Cono-

Conocarpodendron folio crasso, nervo lanuginoso supra crenato ibique limbo rubro, flore aureo, cono facile diducto. Boerh. Lugd. Bat. T. 2, p. 196. t. 196.

Levcadendron foliis ovatis, obversis, oblongis; margine calloso-fimbriatis; ad apicem crenatis. Wachend. Ultraj. 203.

Protea foliis oblongo-ovatis, apice quinque-dentato-callosis Roy. Lugd. Bat. 184.

Levcadendron conocarpodendrum. Lin. Sp. Pl. p. 136. Berg. Act. Stockh. 1766. p. 321. Evanuit deinde in Systemate Naturæ.

Africanis: Kreupelboom, Goudboom, Brandhoutboom vulgo appellatur.

16. P. HYPOPHYLLA. *Scolymocephalus* foliis angustis, in summitate tridentatis. Raj. Dendr. 9.

Thymelæa capitata rapunculoides, Nerii crassifloribus foliis, summo apice tridentatis, æthiopica, coniformi calyce squamato. Pluk. Mant. 181. tab. 440. f. 3.

Levcadendros africana seu scolymocephalus folio angustiori; apicibus tridentatis. Pluk. Alm. p. 212.

Conocarpodendron folio rigido, angusto, apice tridentato, rubro, flore aureo. Boerh. Lugd. Bat. T. 2. p. 198. t. 198.

Protea foliis lanceolatis, linearibus, apice tridentato-callosis; capitulis aphyllis. Roy. Lugd. Bat. 184. Wachend. Ultraj. 202.

Protea

Protea foliis lanceolato-linearibus; apice tridentato-callosis. Lin. Hort. Cliffort. 29.

Leucadendron hypophyllocarpodendron. Lin. Sp. Pl. p. 136. Berg. Act. Stockh. 1766. p. 321. Pl. Cap. p. 16.

Protea hypophyllocarpodendrum. Lin. Mant. p. 191. Syft. Nat. T. 2. p. 118.

17. P. CUCULLATA. *Scolymocephalos* africana, foliis angustis brevioribus, tribus in summitate denticulis capitulis foliosis interceptis. Herm. Afr. 20.

Leucadendros africana seu *scolymocephalos*, angustiori folio, apicibus tridentatis. Pluk. Alm. 212. tab. 304. f. 6.

Hypophyllocarpodendron foliis inferioribus apice trifido, rubro, superioribus penitus rubris, glabris. Boerh. Lugd. Bat. T. 2. p. 206. t. p. 206.

Leucadendron foliis cuneiformibus, apice tridentato-callosis, summis ultra florem protrusis. Wachend. Ultraj. 203.

Protea foliis lanceolatis obtusis flores involventibus, apice tridentato-callosis. Roy. Lugd. Bat. 184.

Leucadendron cucullatum. Lin. Sp. Pl. p. 136. Berg. Act. Stockh. 1766. p. 320. Pl. Cap. p. 14.

Protea cucullata Lin. Mant. 180, Syft. Nat. T. 2. p. 118.

20. P. PINIFOLIA. *Pini* foliis planta africana, cyperi capitulis. Herm. Afr. 18. Burm. Dec. Afr. p. 193. t. 70. f. 3.

Pini folio planta capensis, floribus spicatis. Petiv. Scill. 47.

Pini facie frutex africanus, cyperi capitulis umbellatis. D. Scherard. Raj. Dendrol. 130.

Aulax pinifolia Berg. Pl. Cap. p. 33.

Leucadendron pinifolium. Lin. Mant. p. 36.

Protea pinifolia. Lin. Mant. p. 187. Syst. Nat. T. 2. p. 117.

21. P. RACEMOSA. *Thymelæa* fruticosa, pinastri brevioribus foliis, floribus villosis, ex promont. bonæ spei. Pluk. Mant. 180.

Protea foliis setaceis, floribus racemosis. Lin. Hort. Cliffort. 496.

Leucadendron racemosum. Lin. Sp. Pl. p. 134. Berg. Act. Stockh. 1766. p. 325. Pl. Cap. p. 23.

Protea racemosa Lin. Mant. 187. Syst. Nat. T. 2. p. 117.

22. P. INCURVA. Tab. nostr. III.

23. P. CAUDATA. Tab. nostr. II.

24. P. BRACTEATA. *Scolymocephalus* africanus, foliis Rosmarini acutis. Herm. Afr. 20. Raj. Dendrol. 10.

Lepidocarpodendron foliis angustissimis gramineis, fructu cancellato, femine coronato. Boerh. Lugd. Bat. tom. 2. p. 193. tab. p. 193.

Leuca-

Levcadendron cancellatum. Lin. Sp. Pl. p. 134. Berg. Act. Stockh. 1766. p. 326. Systematis Linnæani editioni ultimæ insertum non fuit.

Protea Bracteata. Tab. nostr. I.

26. P. PURPUREA. *Protea* foliis linearibus simplicissimis, ramis determinatis, floribus terminatricibus. Roy. Lugd. Bat. 186.

Levcadendron proteoides. Lin. Sp. Pl. p. 134. Berg. Act. Stockh. 1766. p. 326. Pl. Cap. p. 24.

Protea purpurea. Lin. Mant. 195. Syst. Nat. T. 2. p. 119.

27. P. PROLIFERA. Tab. nostr. IV.

28. P. CORYMBOSA. *Levcadendron corymbosum*. Berg. Act. Stockh. 1766. p. 325. Pl. Cap. p. 21.

Protea corymbosa. Tab. nostr. II.

29. P. NANA. *Thymelea æthiopica*, abietiformis, floribus phoeniceis. Pluk. Mant. 180.

Conophoros capensis, pini folio. Raj. Suppl. app p. 243. 63. Petiv. Gazoph. p. 40. t. 25. f. 7.

Levcadendron nanum. Berg. Act. Stockh. 1766. p. 325. Plant. Cap. p. 22.

Protea rosacea. Lin. Mant. 189. Syst. Nat. T. 2. p. 118.

30. P. LANATA. Tab. nostr. III.

33. P. AULACEA. Tab. nostr. II.

35. P. LINEARIS. Tab. nostr. IV.

36. P. SCOLYMUS. *Scolymocephalus africanus*, fruticis æthiopici coniferi Breinii foliis, capite majori squamato. Raj. St. III. 10.

Levcadendron acaulon, ramis numerosis e terra excrescens, calyce floris immaturo extus ex rubro & flavo variegato, intus flavo. Boerh. Lugd. Bat. T. 2. p. 192. t. p. 192.

Levcadendron scolymocephalum. Lin. Sp. Pl. p. 135. Berg. Act. Stockh. 1766. p. 323. Evanuit postea in Systemate Naturæ.

37. P. MELLIFERA. *Scolymocephalus* africana, foliis angustis, villosis, cono mellifero. Raj. St. I. III. 9.

Lepidocarpodendron foliis angustis brevioribus salignis, calycis squamis elegantissime ex roseo, aureo, albo, atro-rubro, variegatis, florum plumis albis. Boerh. Lugd. Bat. T. 2. p. 187. t. p. 187.

Protea caule multifloro, calycibus oblongis, foliis lanceolatis integerrimis. Roy. Lugd. Bat. 185.

Levcadendron repens. α . Lin. Sp. Pl. p. 135. Berg. Act. Stockh. 1766. p. 322.

Protea repens. Lin. Mant. p. 119. Syst. Nat. T. 2. p. 118.

Africanis incolis: Zuykerbosches & Tulpboom vocat.

38. P. REPENS. *Lepidocarpodendron* foliis longissimis angustissimis, fructum elegantissime ex rubro, flavo & albo variegatum, succingentibus, radice repente. Boerh. Lugd. Bat. T. 2. p. 190. tab. p. 190.

Levca-

Leucadendron foliis longissimis obtuse trigonis, longitudine florem superantibus. Wachend. Ultraj. 204.

Protea caule unifloro, calyce oblongo, foliis linearibus longissimis. Roy. Lugd. Bat. 185.

Leucadendron repens. β . Lin. Sp. Pl. p. 135.

40. P. PARVIFLORA. Lin. Mant. p. 195. Syst. Nat. T. 2. p. 119. Tab. nostr. IV.

41. P. PALLENS. *Conocarpodendron* folio rigido, crasso, angusto, cono laniis parvo. Boerh. Hort. Lugd. Bat. T. 2. p. 197. l. p. 197.

Conocarpodendron folio angusto rigido brevi, cono parvo, aureo, corona foliacea succincto. Boerh. Lugd. Bat. T. 2. p. 200. t. p. 200.

Conocarpodendron folio tenuissimo, angustissimo, saligno, cono calyculato. Boerh. Hort. Lugd. Bat. T. 2. p. 203. t. p. 203.

Conocarpodendron folio tenui, angusto, saligno, cono calyculato, corona foliacea succincto. Boerh. Lugd. Bat. T. 2. p. 204. t. p. 204.

Protea conifera β . γ . δ . ϵ . Lin. Sp. Pl. p. 138.

Protea pallens. Lin. Mant. p. 193. Syst. Nat. T. 2. p. 118.

42. P. CONIFERA. *Scolymocephalos* africana foliis brevioribus, in tubercula desinentibus. Herm. Afr. 20.

Thymelæa capitata s. Julifera angusto foliis brevioribus, in tubercula desinentibus. Pluk. Mant. 181. t. 229. f. 6.

Frutex æthiopicus conifer, foliis cneori, salici æmulus. Breyn. Cent. 21. t. 9.

Leucadendrum salignum. Berg. A&T. Stockh. 1766. p. 323. Pl. Cap. p. 17.

Protea conifera. Lin. Sp. Pl. p. 138. a.

Protea saligna. Lin. Mant. p. 194.

43. P. LEVISANUS. *Levisanus* capensis, serpilli folio. Petiv. Gazoph. 9. tab. 5. f. 7.

Chrysanthemum conyzoides æthiopicum, capitulo aphylo, Thitymali paralii foliis subrotundis, hiulculis in superficie conspicuis. Pluk. Mant. 47. t. 343. f. 9.

Brunia foliis oblongis incanis, florum capitulo ramulum terminante. Burm. Afr. 267. t. 100. f. 2.

Conocarpodendron foliis subrotundis brevissimis; capituli immaturi, globosi, parte inferiori fusca, media aurea, suprema viridi. Boerh. Lugd. Bat. T. 2. p. 202. t. p. 202.

Protea foliis oblongis, ovatis, lana obvolutis. Roy. Lugd. Bat. 187.

Protea fusca. Lin. Sp. Pl. ed. 1. p. 95.

Brunia levisanus. Lin. Sp. Pl. ed. 2. p. 289.

Leucadendron levisanus. Berg. A&T. Stockh. 1766. p. 324. Pl. Cap. p. 20.

Protea levisanus. Lin. Mant. p. 194. Syst. Nat. T. 2. p. 119.

44. P. STROBILINA. *Conocarpodendron* acaulon; folio rigidi, nervoso, oblongo, lateri, cono fusco;

fulco; semine oblongo in medio quasi excavato. Boerh. Lugd. Bat. T. 2. p. 201. t. p. 201.

Protea strobilina. Lin. Mant. p. 192. Syst. Nat. T. 2. p. 118.

45. P. IMBRICATA. Tab. nostr. V.

47. P. SALIGNA. *Thymelæa capensis*, sericeis longioribus & acutis foliis, caule geniculato, piloso. Pluk. Mant. 181. t. 229. f. 4.

48. P. ARGENTEA. *Conocarpodendron* foliis argenteis sericeis latissimis. Boerh. Lugd. Bat. T. 2. p. 195. t. p. 195.

Leucadendros africana arbor tota argentea sericea, foliis integris. Pluk. Alm. 212. t. 200. f. 1.

Argyrodendros africana, foliis sericeis & argenteis. Commel. Hort. T. 2. p. 51. t. 26. Raj. Dendr. 9.

Frutex æthiopicus conifer, foliis eneori lanuginosis salici æmulis. Breyn. Prodr. 2. p. 49.

Arbor ferens folia argentea. Zanon Histor. 24.

Globularia africana frutescens, thymelæa folio lanuginoso. Tournef. Instit. 467.

Conifera salicis facie, folio & fructu tomentosericeo candicante obductis, semine pennato.

Protea foliis lanceolatis integerrimis hirsutis nitid. Lin. Hort. Cliff. 29.

Protea argentea Lin. Sp. Pl. 137. Mant. p. 194. Syst. Nat. T. 2. p. 119.

Africanis incolis: Silverboom & Witteboom.

49. P. ACAULIS. *Scolymocephalus africanus*, lauri folio & procumbens Raj. H. 3. 9.

Lepidocarpodendron acaulon, foliis paucis latis, nervo & marginibus rubris ornatis, fructu parvo. Boerh. Lugd. Bat. T. 2. p. 191. t. p. 191.

Leucadendron acaulon. Wachend. Ultraj. 204.

Protea caule unifloro, foliis lanceolatis. Roy. Lugd. Bat. 186.

Lepidocarpodendron acaulon. Lin. Sp. Pl. p. 135. Berg. Act. Stockh. 1766. p. 322. evanuit deinde in Systematis Naturæ ultima editione.

51. P. GRANDIFLORA. *Lepidocarpodendron* folio faligno, lato, caule purpurascete. Boerh. Lugd. Bat. T. 2. p. 183. tab. p. 183.

Protea foliis lanceolatis, integerrimis, flore patente glabro, styliis longissimis. Roy. Lugd. Bat. 186.

Africanis incolis: Waageboom & Waagenboom.

53. P. SPECIOSA. *Scolymocephalus africana* foliis longis, glabris, cono fericeo, squamis rubiginea, villosa, crista ornatis. Raj. H. T. III. 9.

Lepidocarpodendron folio oblongo, viridi, limbo rubro ornato, squamarum apice & margine lanuginosis. Boerh. Lugd. Bat. T. 2. p. 185. t. p. 185.

Lepidocarpodendron foliis angustis longis, falignis, nervo rubro, florum plumis violaceo-purpureis. Boerh. Lugd. Bat. T. 2. p. 186. t. p. 186.

Lepi-

Lepidocarpodendron foliis angustis, longis, salignis, calycis squamis elegantissime ex flavo, fusco, albo, nigro variegatis, florum plumis atro-purpureis. Boerh. Lugd. Bat. T. 2. p. 188. t. p. 188.

Lepidocarpodendron folio saligno viridi, nervo & margine flavo, cono longo, superiore parte maxime clauso. Boerh. Hort. Lugd. Bat. T. 2. p. 189. t. p. 189.

Protea foliis lanceolatis integerrimis glabris, calycibus superne villosis. Roy. Lugd. Bat. p. 186.

Levcadendron lepidocarpodendron. Lin. Sp. Pl. p. 134. Berg. Act. Stockh. 1766. p. 322.

Levcadendron speciosum. Lin. Mant. p. 36.

Protea Lepidocarpodendron. Lin. Mant. p. 190. Syst. Nat. T. 2. p. 118.

Protea speciosa. Lin. Mant. p. 191. Syst. Nat. p. 118.

Hollandis Africam incolentibus: Kreupelbo-sches vocatur.

54. P. TOTTA. Lin. Mant. p. 191. Syst. Nat. T. 2. p. 118.

55. P. HIRTA. *Lepidocarpodendrum* foliis sericeis brevioribus, confertissimis, cono gracili longo. Boerh. Lugd. Bat. T. 2. p. 194. t. p. 194.

Hypophyllocarpodendron, foliis lanuginosis, in apice 3-fido, rubro, quasi floescens. Boerh. Lugd. Bat. T. 2. p. 205. t. p. 205.

Salix conophora africana angusto, obtuso, folio lanuginoso. P. Breyn. Prodr. p. 372.

Levcadendron hirtum. Lin. Amoen. Acad. 6. Afr. 3. Spec. Plant. p. 136, Berg. Act. Stockh. 1766. p. 324.

Protea hirta. Lin. Mant. p. 188. Syst. Nat. p. 118.

Africanis: Kreupelboom.

56. P. PUBERA. *Levcadendron thymelæoides*. Berg. Act. Stockh. 1766. p. 324. Pl. Cap. p. 19.

Protea pubera. Lin. Mant. p. 192. Syst. Nat. T. 2. p. 118.

57. P. DIVARICATA. *Scolymocephalos africanus*, argenteus, foliis brevioribus myrtiformibus, capitulis rarioribus. Herm. Afr. 20.

Levcadendron divaricatum. Berg. Act. Stockh. 1766. p. 324. Pl. Cap. p. 19.

Protea divaricata. Lin. Mant. p. 194. Syst. Nat. T. 2. p. 119.

58. P. SPATHULATA. Tab. nostr. V.

59. P. CYNAROIDES. *Cinaroides frutex*, folio subrotundo, rigido, e monte tabulari. Petiv. Mus. 374.

Scolymocephalos africana, lato, rotundo, glabro folio; cono maximo, sericeo, candido. Raj. H. T. III. 9.

Lepidocarpodendron, folio subrotundo, rigido, in pedunculo longo, crasso, flore maximo, purpureo. Boerh. Lugd. Bat. T. 2. p. 184. t. p. 184.

Cono-

Conocarpodendron, folio subrotundo, crasso, rigido, valde nervoso, cono longo, variegato, ex rubro & flavo; flore aureo. Boerh. Lugd. Bat. T. 2. p. 199. t. p. 199.

Salix conophora, africana, rigido, crasso folio. P. Breyn. Prodr. p. 373.

Leucadendron foliis subrotundis patentissimis, petiolatis, foliolis calycinis carinatis. Wachend. Ultraj. 204.

Leucadendron cinaroides. Lin. Sp. Pl. p. 135. Berg. Act. Stockh. 1766. p. 319.

Protea cynaroides. Lin. Mant. p. 190. Syst. Nat. T. 2. p. 118.

60. P. CORDATA. Tab. nostr. V.

§. VIII.

LOCUS.

Omnes species Proteæ crescunt in magno illo promontorio australi Africæ quod Bonæ Spei cognomen accepit, nec unica species nobis nota fuit, alibi crescens, antequam Dom. Banks in Novæ Hollandiæ regionibus australioribus P. Serrariam invenerit, uti etjam Genus Banksiæ, eadem facie & habitu cum Proteis. Amant vero aliæ species Protearum loca depressa & sabulosa; aliæ loca magis elevata & colles; aliæ iterum summa cacumina montium, vehementissimis exposita ventibus & nubibus.

Sic crescit sponte

Florida in montibus Fransche Hoek.

H 2.

Serra-

Serraria in collibus infra latus orientale Taffelberg inque summis montium cacuminibus inter Cap & Bay Falso, aliorumque.

Sceptrum, Prolifera, Cordata, Spicata & Pubera in summis montibus Hottentotts-Holland.

Hypophylla, Purpurea, Levisanus & Repens, in campis arenosis extra Cap inter frutices

Pinifolia in montibus prope Platte-kloof, Hottentotts-Hollands berg & alibi.

Corymbosa in campis sabulosis prope fluvium Breede Rivier dictum.

Nana in montibus Roode sand.

Aulacea in montibus Platte kloof.

Umbellata in summo Taffelberg.

Linearis in regionibus Parl & Drakenstein, locis arenosis.

Mellifera in collibus & campis infra Taffelberg prope Cap & infra Constantiam copiosissima.

Pallens in collibus montium prope Cap vulgaris.

Argentea ad latera Taffelberg, Constantiam, Witteboom, Paradys, Kerstenbosches, alibique, etiam in hisce locis sæpius plantatur & elegantes sylvas format.

Acaulis in collium planitie infra Taffelberg & alibi.

Grandiflora in Duyvelsberg infra Taffelberg & Steenberg, prope viam ad Houtbay, in montibus Koude Bockefeldt, alibique communis.

Speciosa in collibus infra Taffelberg sub fronte & lateralibus, vulgaris.

Hirta

Hirta in campis infra Taffelberg, prope villas subjacentes.

Cynaroides in summitatibus montium variorum ut in Taffelberg, in montibus prope Roode sand & Platte kloof, alibique.

Cordata in montibus Hottentotts-Holland & in montibus prope fluvium Rivier Zonder End dictum.

§. IX.

FLORENDI TEMPUS.

Floret *Aprili, Majo, Junio*, P. Serraria, Repens, Speciosa, Grandiflora, *Hirta*, *Cynaroides*, Sceptum, Prolifera.

Junio, Julio & seqq. mensibus, P. Hypophylla, Linearis, Pallens, Acaulis.

Septembri, Octobri, Novembri & Decembri, Levifanus, Corymbosa, Nana, Argentea, Acaulis, Cordata, Spicata, Crinita.

Decembri, Januario & Februario, Pinifolia, Aulacea, Umbellata.

§. X.

USUS.

Melliferæ florum capita sæpe ad dimidium, tempore florentiæ, replentur succo melleo, qui ab insectis filtratione purificatus & leni igne inspissatus, Syrupum eximium præbet, propinandum in Tussi, Raucedine & morbis aliis pectoris.

Speciosa flores succum melleum suppeditant, eadem fere copia ac bonitate atque mellifera.

Ex *Argentea* sylvæ sæpe curiose plantantur, pro concilianda umbra, pulcherrimæ certe omnium ob argenteum foliorum nitorem splendidissimum.

Grandifloræ cortex adstringens curandæ Diarrhoeæ inservit.

In patria Protearum, ubi lignum rarum & valde carum, plurium specierum vel ligna, dum arbor vel frutex satis procera & crassa, vel radices ad focum alendum adhibentur, eumque in finem diligenter a servis collecti fasces humeris impositi domum quotidie portantur ut *Conocarpæ*, *Speciosæ*, *Hirtæ*, *Grandifloræ*, *Melliferæ*, *Argenteæ* & aliarum quarundam.





Speciosa flores succum melleum suppeditant, eadem fere copia ac bonitate atque mellifera.

Ex *Argentea* sylvæ sæpe curiose plantantur, pro concilianda umbra, pulcherrimæ certe omnium ob argenteum foliorum nitorem splendidissimum.

Grandifloræ cortex adstringens curandæ Diarrhoeæ inservit.

In patria Protearum, ubi lignum rarum & valde carum, plurium specierum vel ligna, dum arbor vel frutex satis procera & crassa, vel radices ad focum alendum adhibentur, eumque in finem diligenter a servis collecti fasces humeris impositi domum quotidie portantur ut *Conocarpæ*, *Speciosa*, *Hirtæ*, *Grandifloræ*, *Melliferæ*, *Argenteæ* & aliarum quarumdam.





PROTEA *florida*



PROTEA *bracteata*



PROTEA *decumbens.*



CR







PROTEA *corymbosa*



PROTEA *aulacea*



PROTEA *caudata*





PROTEA







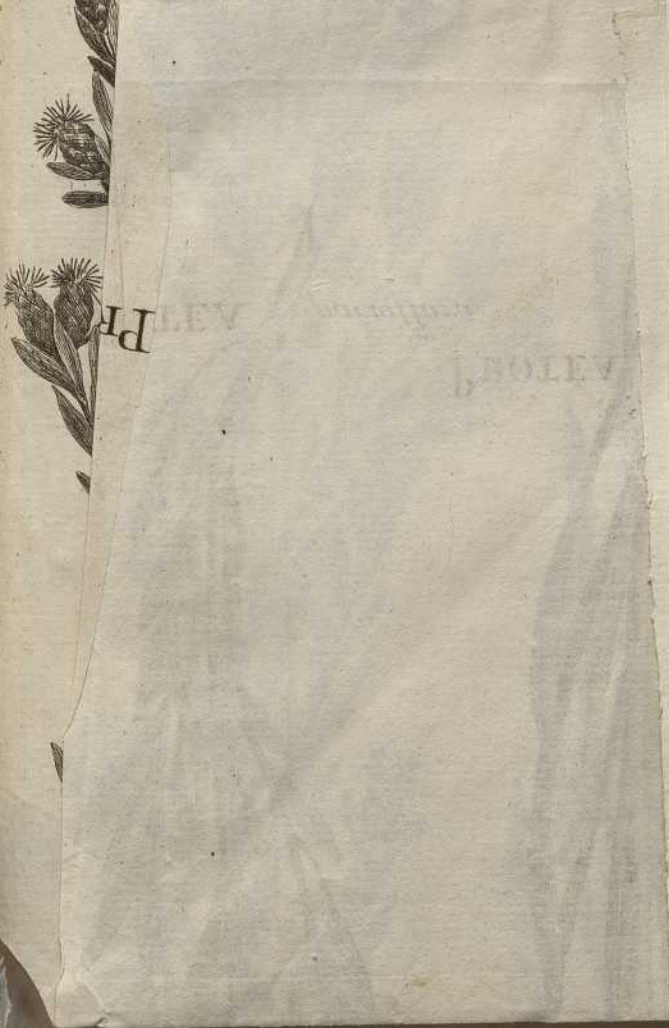
PROTEA *lanata*



PROTEA *incurva*



T. J. S.



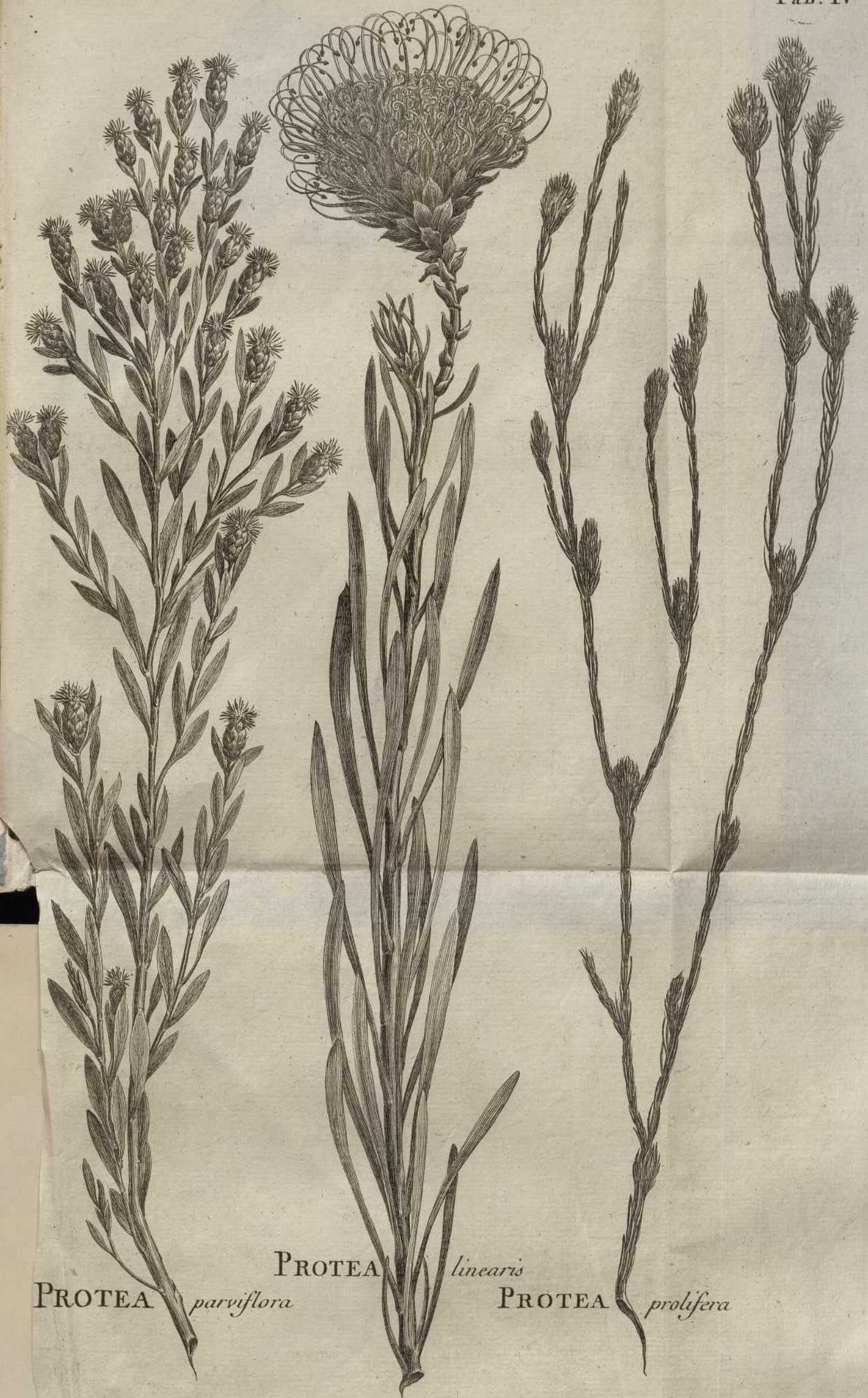
PR

SOLE



Fern

FOUR

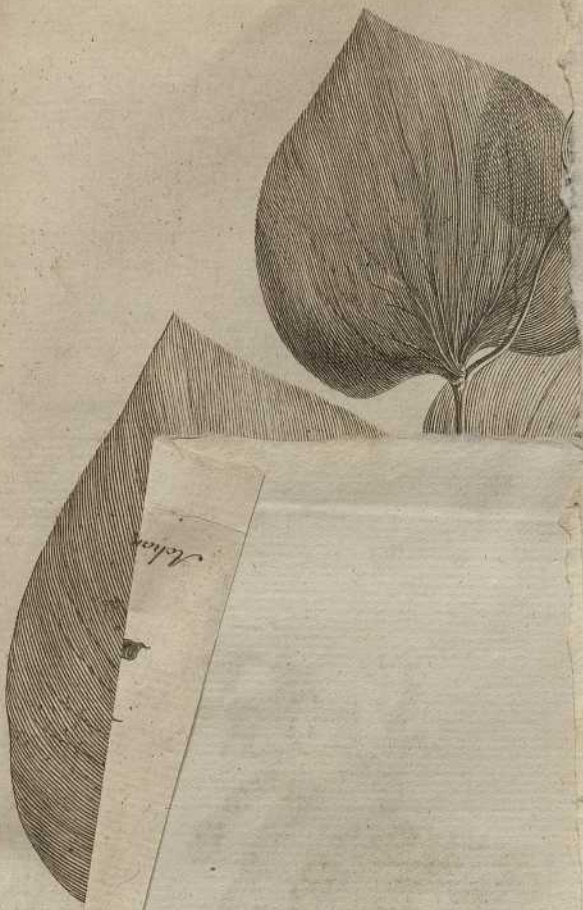


PROTEA *parviflora*

PROTEA *linearis*

PROTEA *prolifera*



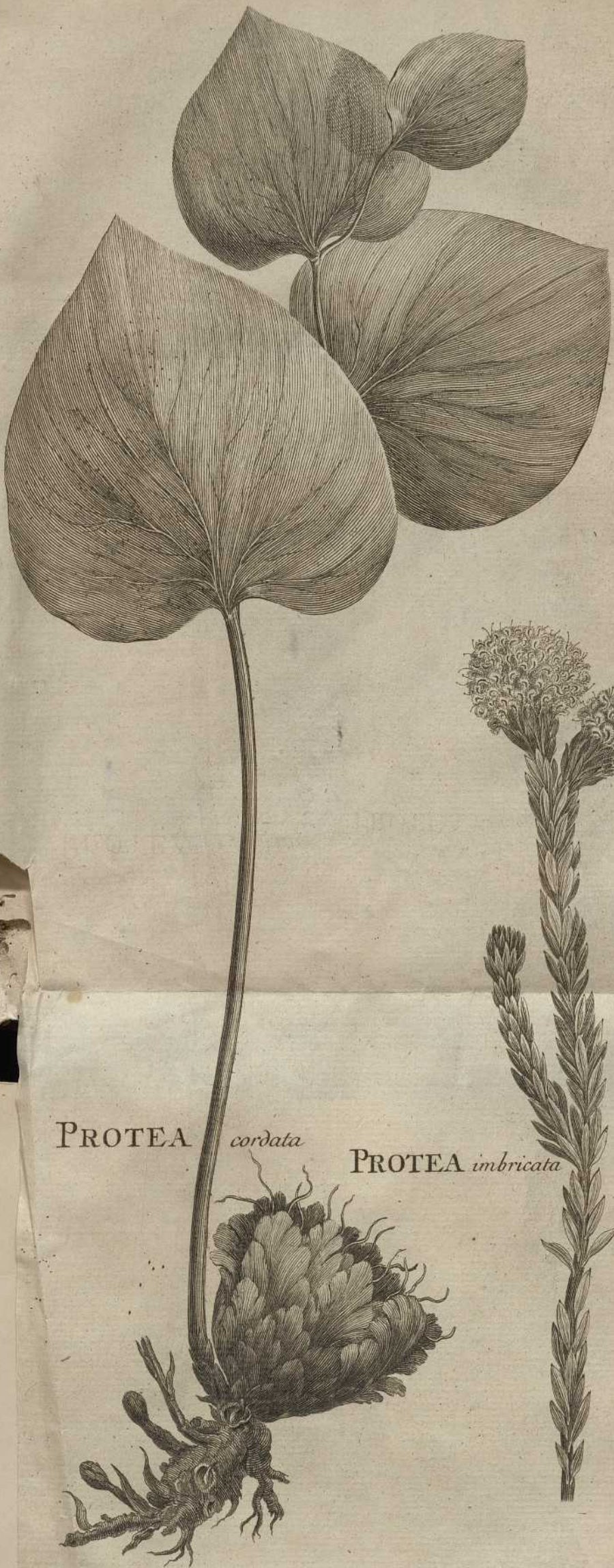


Alchor

BOULET



PROTEA
 PROTEA
 PROTEA
 PROTEA



PROTEA *cordata*



PROTEA *imbricata*



PROTEA *spathulata*



4

NOVA GENERA PLANTARUM,

QUORUM,

PARTEM SECUNDAM,

SUFFRAG. EXPER. FACULT. MED. UPSAL.

PUBLICÆ VENTILANDAM EXHIBENT

PRÆSES

CAROL. P. THUNBERG,

MED. DOCT. PROF. REG. ET EXTRAORD. ACAD. CÆSAR. N. G.

REG. SCIENT. HOLMENS. SOCIET. SCIENT. UPSAL. PATR.

HOLMIENS. BEROLIN. N. SCIENT. LUNDIN. HARLEM.

AMSTEL. ET NIDROSIENS. MEMBRUM.

ET

RESPONDENS

CAROLUS HENR. SALBERG,

STOCKHOLMIENSIS.

IN AUDIT. GUST. D. X JULII

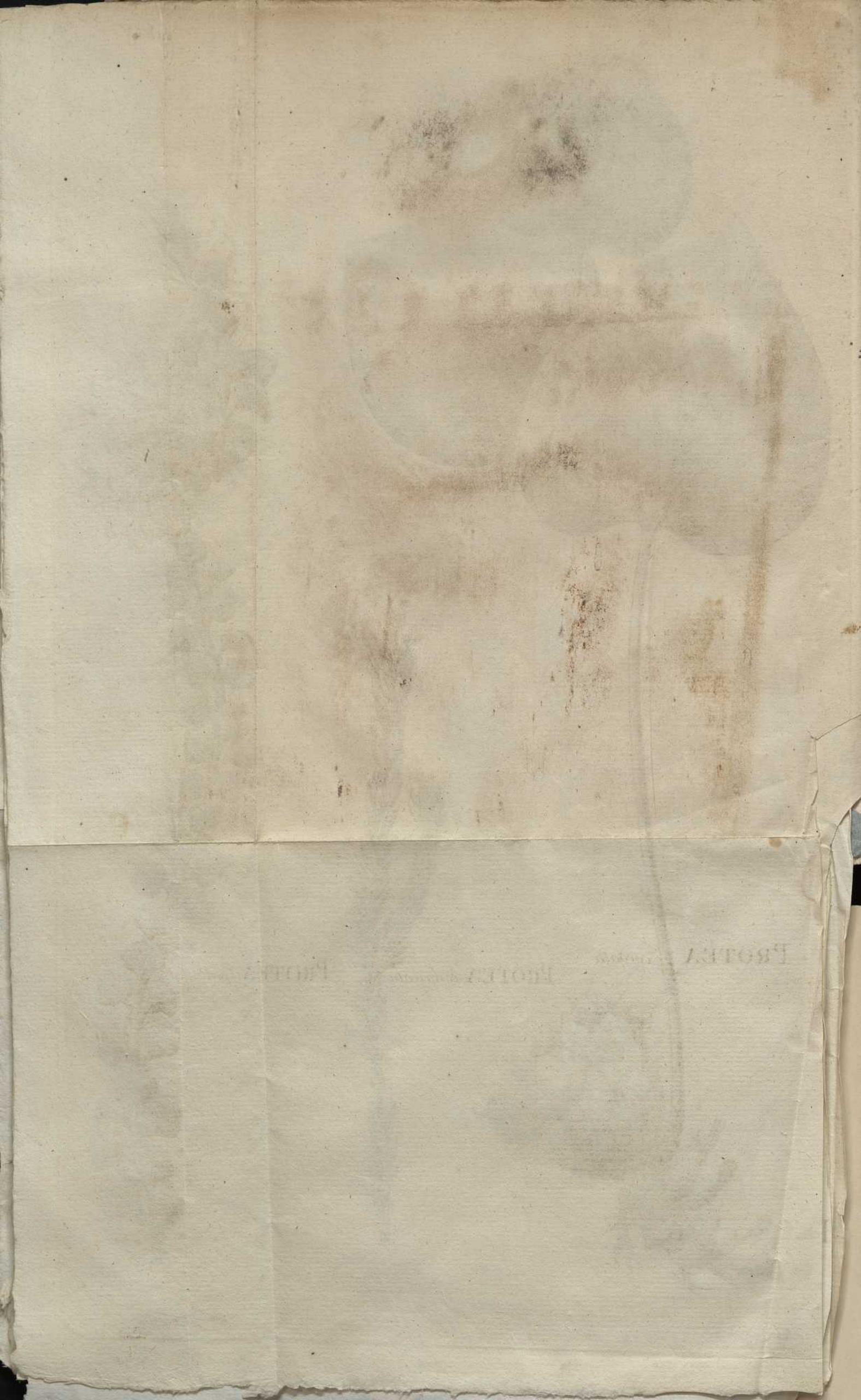
ANNO MDCCLXXXII.

HORIS SOLITIS.

UPSALIÆ,

TYPIS JOHAN. EDMAN, DIRECT. ET REG. ACAD. TYPOGR.

Dr. Abbay Pourret



4

NOVA GENERA
PLANTARUM,

QUORUM,
PARTEM SECUNDAM,
SUFFRAG. EXPER. FACULT. MED. UPSAL.
PUBLICÆ VENTILANDAM EXHIBENT

PRÆSES
CAROL. P. THUNBERG,

MED. DOCT. PROF. REG. ET EXTRAORD. ACAD. CÆSAR. N. C.
REG. SCIENT. HOLMENS. SOCIET. SCIENT. UPSAL. PATR.
HOLMIENS. BEROLIN. N. SCIENT. LUNDIN. HARLEM.
AMSTEL. ET NIDROSIENS. MEMBRUM.

ET
RESPONDENS
CAROLUS HENR. SALBERG,
STOCKHOLMIENSIS.

IN AUDIT. GUST. D. X JULII
ANNO MDCCLXXXII.
HORIS SOLITIS.

UPSALIÆ,
TYPIS JOHAN. EDMAN, DIRECT. ET REG. ACAD. TYPOGR.

Dr. Abbat Pourret

