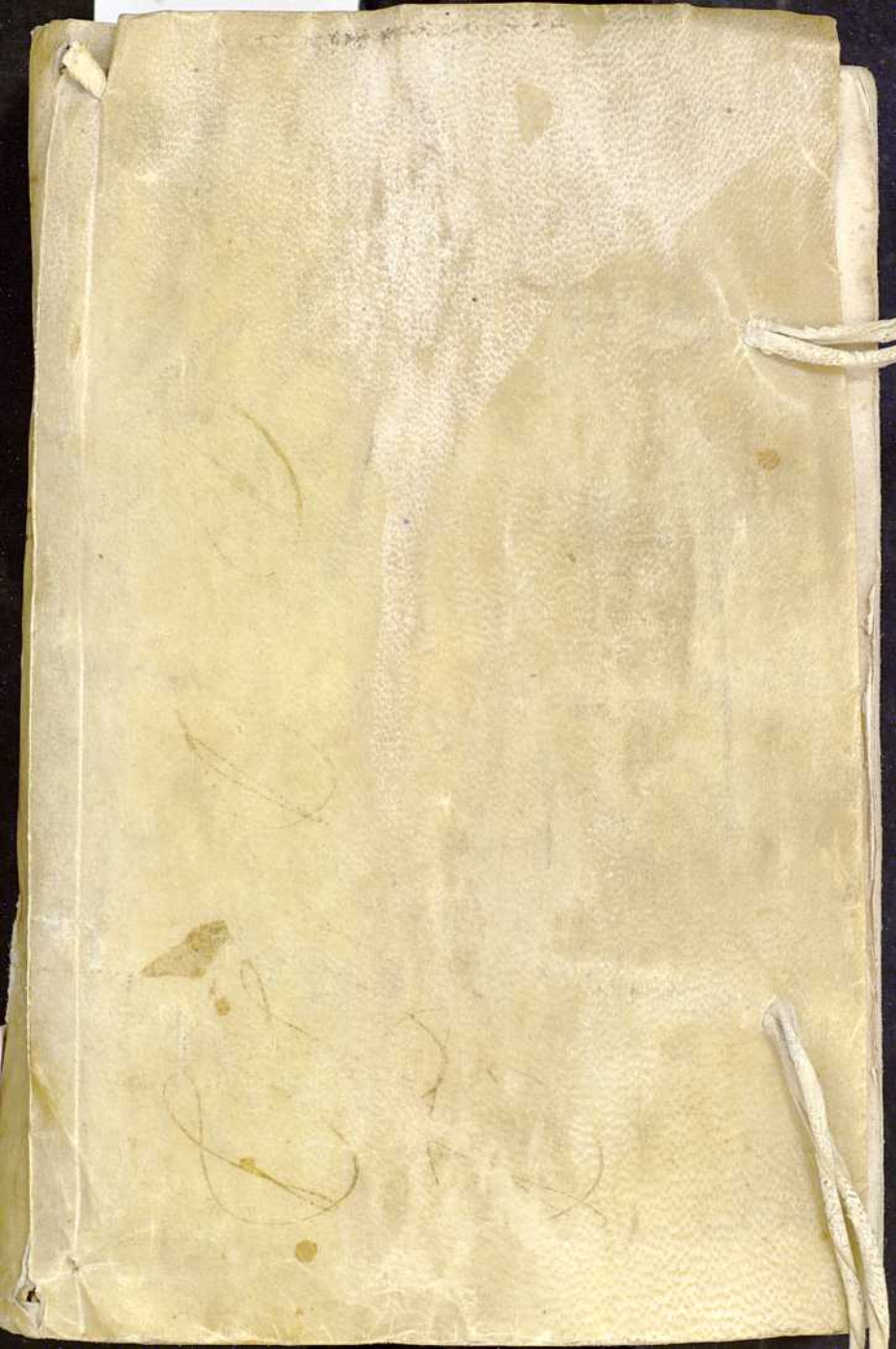
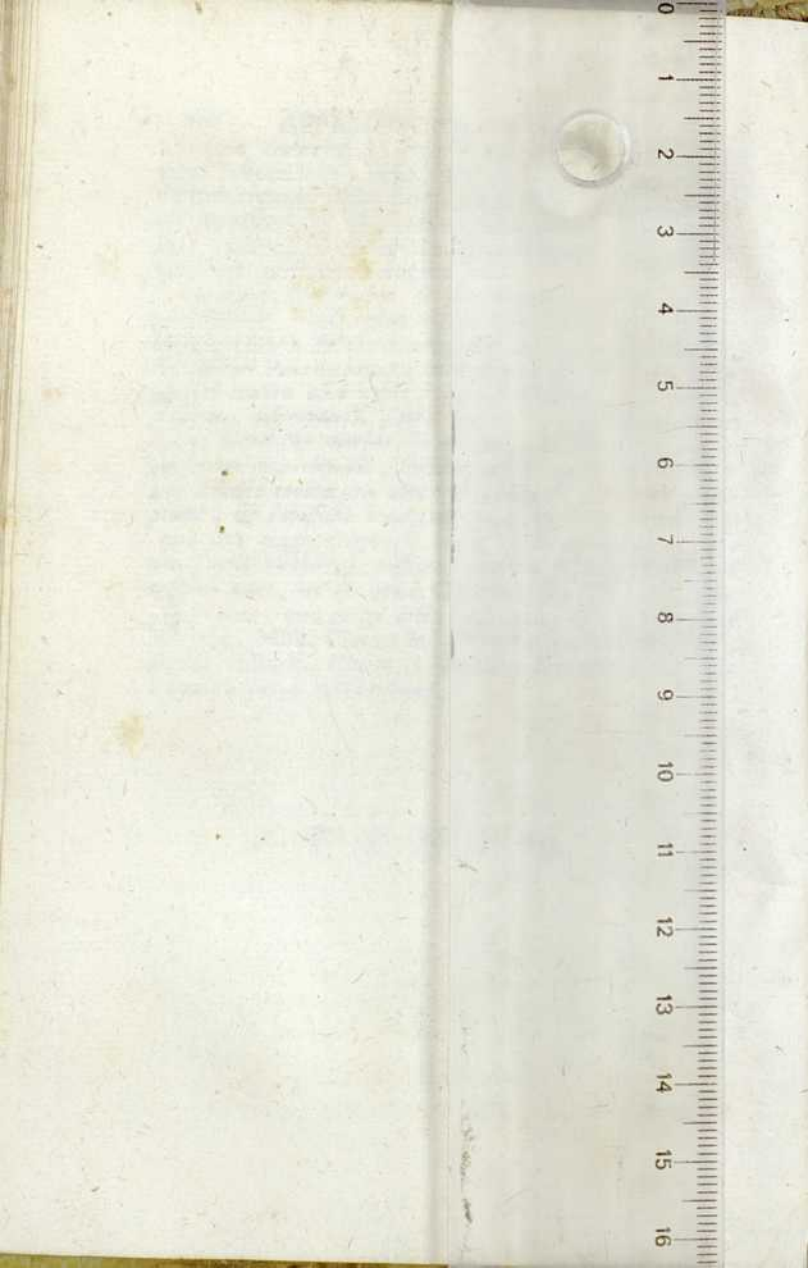


FULLER
Pharmacop.
Extempor.

A
47
86





THESAURUS
LUDOVICIANUS

S I V E

COMPENDIUM MATERIÆ MED.

Selectum.

EX B. LUDOVICI
PHARMACIA,

Moderno seculo applicanda; & editum olim
ab Anonymo Francofurti ad Mœnum.

Nunc autem denudè.

Recensitum exactissimè, Notis, Dosibus, & Indicibus,
necessariis illustratum.

OPERA, ET STUDIO

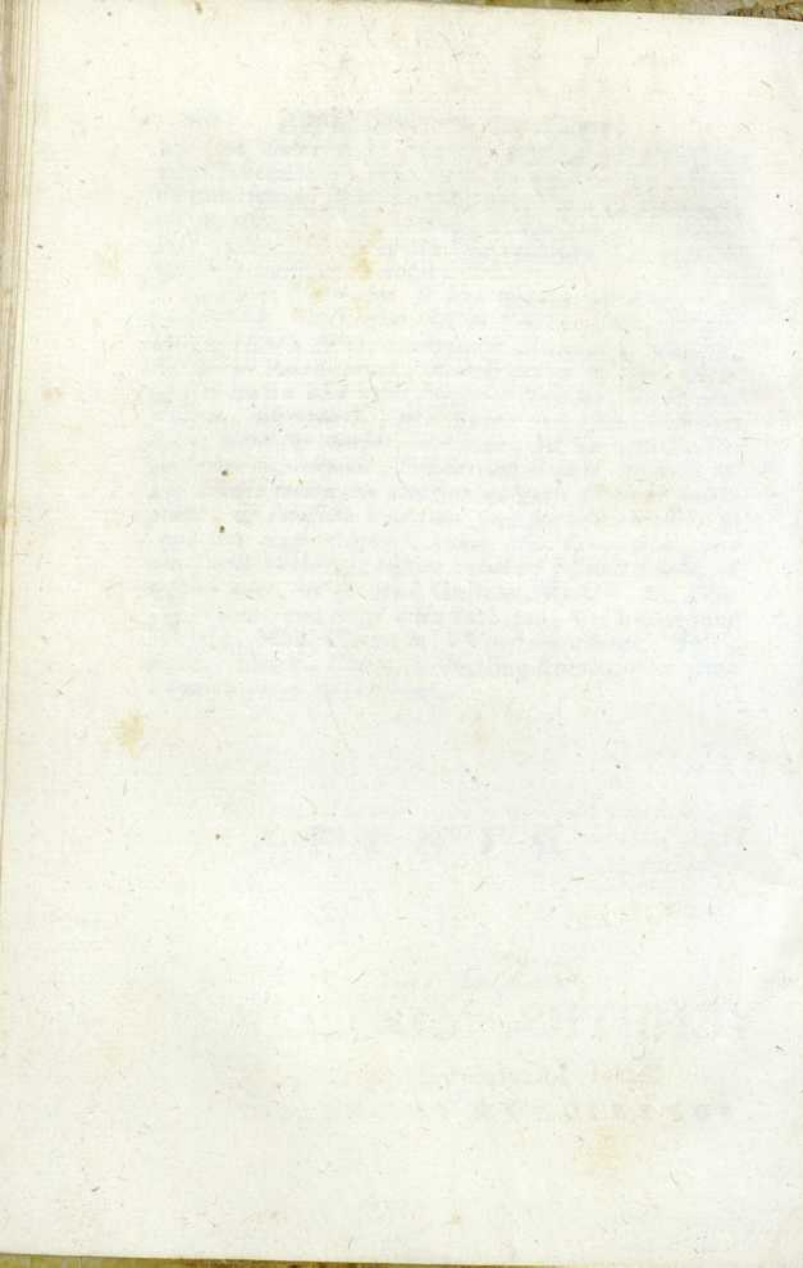
WOLFANGI CHRISTIANI, D. M.



VENETIIS, MDCCLIV.

Apud Josephum Bertella.

SUPERIORUM PERMISSU.



THESAURUS
LUDOVICIANUS

S I V E

COMPENDIUM MATERIÆ MED.

Selectum.

EX B. LUDOVICI
PHARMACIA,

Moderno seculo applicanda; & editum olim
ab Anonymo Francofurti ad Mœnum.

Nunc autem denudè.

Recensitum exactissimè, Notis, Dosibus, & Indicibus,
necessariis illustratum.

OPERA, ET STUDIO

WOLFANGI CHRISTIANI, D. M.



VENETIIS, MDCCLIV.

Apud Josephum Bertella.

SUPERIORUM PERMISSU.

THESSAURUS

LUDOVICIANUS

SECVS

COMPENDIUM MATERIE MEDICAE

selectum

EX B. LUDOVICI

PHARMACIA

Moteno seculo applicata & edita olim
ab Anonymo Pharmacum et Medicorum

Non ante hunc

Seculum exaratum, Nunc, Ludovicus, et Ludovicus
necessarius illustratus

OTAVIO STUDDO

WOLFGANGI CHRISTIANI, D. M.



VENETIS, MDCCCLV

Apud Josephum Bressanum
in aedibus P. R. MISSORI

3

PRÆFATIO.

QUOD ante annos aliquos
Francofurti ad Mœnum
prodierat COMPEN-
DIUM MATERIÆ
MEDICÆ LUDOVICIANÆ,
exhibetur tibi hic denuò L. B. sed iis
nominibus auctum, quæ titulo ex-
pressa habes. Videram nempe, opu-
sculum hoc præcipuè in gratiam Ju-
niorum Medicorum esse concinna-
tum, tamquam Vademecum, ubi in
promptu haberent selectissima &
facillima remedia ad morbos quos-
vis: hinc omninò necessarium duxi
adiicere eorundem dosim, quæ Ty-
rones maximè tenet perplexos. Por-
rò nec inutile nec ingratum fore pu-
tavi, si adderetur Index specialior

⁴
Virtutum, in quo protinùs & uno
eodemque obtuitu reperire possent
Philiatri, quod è re sua foret. Sed
cùm Index ipsorum Remediorum
non proficius tantùm, sed planè
necessarius esset, eundem disposui
per Classes Officinales, ut typi loco
inservire posset, illis, s. Medicis s.
Pharmacopœis, qui Dispensato-
rium aliquod juxta hanc normam
constituere vellent. Denique cùm
Author noster in Pharmaciae suae
Appendice etiam Myrothecii porta-
tilis exemplor nobis reliquerit, ejus-
dem Ingredientia passim in hoc
Compendio sparsa asterisco notavi-
mus. Hæc sunt, quæ de instituti
nostri ratione nosse tua intererat.
Vale.

PURGANTIA VEGETABILIA.

J *Alapii Radix* in pulveribus à scr. i. ad drach. i.
pro dydrogago & phlegmagogo.

* *Resina* (a) ejusdem s. *Magisterium* decenter dilatatum pro delicatioribus. à gr. iv. ad gr. xv.

Aloe selectior, *Socotrina* vel *Hepatica*, (b) à quisquiliis & resinositate sua aqua simplici sollicitè sequestranda & in vaporis balneo ad pilularem consistentiam evaporanda. scr. sem. ad unum.

Liquor ejusdem, cum salis essentialis vel alcali tartarei aliquota parte, de quo sub titulo *Laxantium*.

Sena recens, in decoctis tartaro puro, in infusis alcali aliquo corrigenda. Sumitur hac forma à drach. iii. ad drach. vi.

* *Extractum* simplex, subtriplo vel subquadriplo ad folia saccharo conditum pro mollioribus liquidisque formulis, drach. sem. ad drach. i.

Scammonium. Stimuli loco ad gran. ii. iii. pro basi ad scrup. ß.

* *Pulvis* ejus *polychrestus*, santali vel papaveris

A 3

ris

(a) De præparatione hujus resinæ, ejusdemque debita dilatatione vid. *Collectan. Chym. Leidens.*

(b) Prolixiorem hujus processus descriptionem vid. in iisdem *Collectan.*

ris erratici tinctura coloratus, compluribus formulis mixtu præ magisterio aptior, mucagineam tamen & ferè rodentiorē scammonii partem unà retinens, quam si quis veretur, in promptu est.

Magisterium, sive *Pulvis Syrius officin.* ardente spiritu aut aliis additamentis non conglobantibus probè dilatatus. Dosis utriusvis à *scrup. sem. ad gr. xv.* (*)

Helleborus niger verus. Radix & folia.

Dosis à *scr. i. ad scr. ii.* in infuso à *drach. i. ad unc. sem.*

Extractum ejus, aqua simplici, parùm prius alcali aliquo tartareo vel nitroso exaltata paratum. *scrup. sem.*

Colocynthidis extractum, aqua simplici, *sal. tart.* tantillo alterata parandum, & stimuli loco cæteris addendum. *gr. ii. v.*

Rhabarbarum pulverisatum, cum, vel sine tartaro *drach. i. ad drach. i. sem.*

* *Tincturam ejusdem*, cum alcali alicujus subtriplo & aquæ hepaticæ spirituosioris sextuplo conficienda, Dos. ad *cochl. aliquot.*

Gutta Cambodia per se, paucis olei alicujus destillati vel spiritus acidi guttis alterata. à *gr. v. ad xiii. vel*

Magisterium commune, aut fantalo papavereve tinctum, vel potiùs adhuc

Pulvis, ad modum pulveris polychresti scammoniati extractus. Dosis utriusvis *scrup. sem. ad summum.*

Euphorbium à *gr. v. ad scr. sem.* Nobis potiùs pro errhino usurpatur, in quem finem ejusdem *drach. sem.*

in

(*) Qui curiosis & elegantibus ducitur præparationibus, habeat sibi scammon. rosat. Salzvedelianum F. F. s. Rubinum vegetabilem.

in aq. font. libr. sem. coquimus, & colaturam naribus illinimus vel attrahimus. Inservit etiam Chirurgis, ad compescendam ossium cariem, si iisdem illinitur vel aspergitur.

Pulvis purgans. scrup. i. ad ii.

* ℞. Rad. jalap. part. iv. magist. ejusdem vel scammon. p. i. nucis moschat. vel olei ejusdem parum. M.

Pulvis purgans in febribus scr. i. ad ii.

* ℞. Rad. jalap. part. ii. antimonii diaph. non edulc. p. i.

Vel:

℞. tartar. puriss. pulv. jalap. an. part. ii. resin. scammon. part. i. M.

Pilulae purgantes pro tenerioribus & Hypochondriacis scr. i. ad drach. sem.

℞. jalap. pulver. scammon. vel ejus res. an. q. v. M. c. aloes depurate diluto f. Massa Pilul.

Vel:

℞. jalap. pulver. resin. ejusdem vel scammon. extr. belleb. nigr. vel coloc. vel aloes depur. an. q. pl. M. f. Massa Pilul. (*)

Morsuli purgantes.

℞. jalap. pulv. drach. sem. crem. vel acidi tartari scrup. ii. resin. scammon. scrup. sem. sacch. albiss.

A 4

in

(*) In hanc classem adhuc refertur extr. panthymagogum, quod auctor pro mycothecio portatili requirit: estque juxta Augustanos sequens:

Scammon. drach. ss. rhab. electi, sem. ebuli an. drac. iii. colocynth. drach. v. ugar. opt. drac. iii. ss. turbit. gum. mosi, hermodact. an. drac. ii. ss. veratri nigri drac. ii. fol. senn. unc. i. S. V. q. s. stent simul in infusione loco calido & exprimantur in express. dissolv. aloes soccatrin. unic. i. ss. filtr. & S. V. abstr. ad debitam consistentiam. Dosis a scrup. ss. ad dras. ss.

in aq. ros. sol. unc. sem. M. f. l. a. Mosuli, con-
spargendi, dum effunduntur, succo oleoso cort. citri
Dosis à drac. i. ad ii. iii.

Electuarium vel Bolus fit simplicissime ex prædi-
 ctis pulveribus vel resinis, cum conserva rosarum,
 aut alio quodam rob subactis.

Liquor purgans parari potest è magisterio jalapii
 vel scammonii, aut utriusque ana; soluto in duo-
 decuplo S. V. mediocriter rectificati. Dosis à *drachm.*
i. ad ii. edulcor. tempore usus, per essentiam liquiri-
tiae vel papaveri erratici.

Emulsiones ac potiones purgantes ex tempore parari
 possunt, si resinæ jalapæ vel scammonii singulæ do-
 sis cum duabus vel tribus excorticatis amygdalis con-
 terantur, addita aqua rosarum vel acaciæ, & si la-
 ctus color displicet, syrupo papaveris erratici. Vel
 ex jalapii solitarii, aut quarta magisterii parte acuati
 dosi, cum essentiæ ribium vel cerasorum saccharatæ
 drachmis duabus vel tribus, & æquali quantitate
 aquæ rosarum aut acaciæ.

Vinum purgans fit simplicissime infundendo per no-
 stem, aut 24. horas, folior. senæ *dr. iii. aut iv.* cum ni-
 tri fixi antimoniati *scr. i. vel drac. sem.* & tantillo aro-
 matum vel radicum alternantium acceptiorum.

L A X A N T I A.

Pilulæ laxativæ.

* *℞. Aloes select. q. v. Pulverisatæ affunde aqu. & iol.*
ad eminentiam quatuor digitorum, & digere in loco ca-
lide per triduum. Hunc processum toties repete, donec
aqua amplius tingi recuset, tunc tincturas omnes evapo-
ra usque ad consistentiam mellis, quo factò, adde succi
violarum ana & coque invicem usque ad consistentiam
Masr. pilul. Habebis pilulas illas decantatas F. F. Ad-
bibeantur maxime hora somni à scrup. sem. ad i. mane
continuatis pro exigentia affectus tincturis & essentiis
martialibus, hystericis, cephalicis &c. Di-

Dilutum aloeticum laxativum. Solve pilulas laxantes cum suboctuplo salis tartari communis aut essentialis, vel etiam nitri fixi in sex partibus aquæ alicujus spirituosioris, v.g. absinthii, aut alius competentis.

Infusum senæ laxativum, in modum vini purgantis paulo ante descripti. (*)

Potiuncula laxativa, ex jalapæ granis aliquot cum f. q. aq. ros. vel acaciæ, & essentia fructuum acidulorum sub semunciali dosi: vel ex extracto senæ, in eisdem aquis diluto, accedentibus absterisivis tartareis, antimonialibus, martialibus.

Pulvis laxativus, ex pulv. jalap. gr. iv. vi. vel viii. solitariis, vel tartari puri scr. i. circiter sociatis.

Pulvis laxativus Infantium scr. i. ad drach. ss.

* *M. C. C. sine igne præp. part. iii. pulvis jalap. p. i. M. Clysteres* emollientes & anodyni domestici, parandi ex late aut jusculo carnis vitulinæ decoct. cum fl. chamom. herb. malv. parietariæ &c. melle.

Suppositoria varii generis, è lardo, sapone, frusto candelæ, adipe, ficu melle vel alumine paranda, & pulvere jalapii acuenda.

2. *Mineralia*.

Mercurius crudus, à scr. i. ad drach. i. cum duplo sacchari subigendus ad lumbricos pro infantibus.

* *Dulcis*, è crudi & sublimati ana præterpropter semel tantum sublimatus, calidaque postea ektus, purgantium pilularum mediocri dosi (ad gr. vi. aut scr. ss.) ex tempore addendus.

VO.

* Ita v. g. *M. Passul. min. lib. ss. fol. sen. s. s. unc. i. ss. cort. citrin. cinam. an. unc. ss. cremor tartari drach. vi. sem. coriandri drac. ii. contus. minutim; affunde vini albi veteris, aut pro abstemiis aq. font. lib. vi. reponè ad digestionem per diem & noctem, postea recipe manè & vesperi de colatura haustum modicum.*

VOMITORIA.

Iris Florentina, pro infantibus recens natis, aut aliquot septimanarum, quibus ad gr. iii. iv. ve data vomitum excitat.

Antimonium, unde

Crocus Antimonii vel metallorum fit, ex Antimonii & nitri ana denotatione in crucibulo, vel, pro salvando clyssiformi spiritu, in retorta perforata, & subsequa edulcoratione, unde nitrum fixum habetur.

* *Tartarus emeticus*, è croci metallorum & tartari purioris ana, in duodecuplo aquæ fontanæ calidæ per triduum in loco tepido infuso, cocto, mox filtrato ac ad dimidium exhalato, ut intra diem & noctem crystalli emetici accrescant, quorum dosis est à gr. i. ad iii. vel iv. durissimis v. vel vi.

* *Oxyfaccharum emeticum*, è croci metallorum scr. viii. in aceti unc. x. per triduum digestis, filtratis, ac cum ana sacchari in syrupum, per simplicem solutionem mutatis, denique, si lubet, essentiæ papaveris erratici drachma una tingendis. Dosis pro adultis est à drach. ii. ad unc. ß. infantibus trimestrib. gr. ii. anniculis gr. vi. ad viii.

Syrupus emeticus, è croci metallorum drac. ii. in succi rubi idæi lib. i. in loco calido tamdiu digestis, donec succus fermentativum suscipiat motum; postea filtratis, &c. s. q. sacchari in syrupum inspissatis. Dosis ut oxyfacchari præcedentis.

Turpethum minerale, è Mercurio sublimato, methodo Zvvelfferiana in aqua calida soluto, & per ol. tartari præcipitato, tandemque edulcorato, & siccat. Dosis est à gr. iii. ad iv.

Mitium Emeticum Mercuriale fit ex tartari emetici aut Mercurii vitæ dimidia dosi (gr. ii. ad iii.) cum Mercurii dulcis proportionata quantitate (gr. x. ad xi.) robustioribus exhibenda.

DIA-

DIAPHORETICA.

I. Vegetabilia.

Lignum Guajacum cum cortice suo intermixto, pro decocto antivenereo.

* *Campora*, à gr. 4. ad scrup. sem.

* *Essentia* ejusdem, cum S. V. alcoholisato camphoræ subtripulum absorbente paranda, & tincturis succini atque castorei in hysterica passione; aut aquis nervinis ad externos in defluxionibus usus ex tempore specificanda Dosis à gutt. vi ad xii. imò urgente necessitate cochl. i.

Angelica nostras, vel *Carlina*, ser. i. ad ii.

Oleum alexipharmacum compositum, ex angelica, carlina, petasitide, & aliis congruentibus vegetabilibus, ut junipero, cort. citri, ruta &c. destillandum. gutt. x.

Extractum alexipharmacum, è prædictis solidioribus radicibus, cum accessorio ex animali mineralique regno ex tempore combinatum, loco antidoti. scrup. sem. ad drach. sem.

Helenium in substantia ad drach. sem.

Essentia ejusdem, è magnate, quod aqua simplicis, nitri fixi suboctuplo ad radicem acuata, in Vaporis balneo colligitur, per sextuplum S. V. rectificati sequestranda. gutt. x. ad xx. cochl. ʒ.

Rute oleum Destillatum, promptè, si lubet, in balsamum redigendum, Dosis olei intus est à gutt. vi. ad x. balsamum non nisi exterius usurpatur.

Myrrha polycrsta, ad usus internos, selectior. ser. i. ad drach. i.

Essentia ejusdem liquida cum quadruplo nitri fixi, & spiritus ardentis octuplo parata in usus hystericos. Dosis infant. gutt. ii. ad vi. adultis gutt. xv.

Extractum cum S. V. factum. scrup. sem.

Aqua aliqua pro vehiculo diaphoreticorum, v. g. *fil. marie*,

maricæ, cum pauxillo S. V. pro meliori conservatio-
ne, destillata.

Sal fixum è *millefolio*, *absynthio*, *artemisa*, vel so-
litarium, vel simultaneum, sive putè lixiviosum,
sive aliquantulum sulphuratum, addito nitri & fl. salis
ammoniaci singulorum subtriplo facile in sal febrile
mutandum. *scr. sem. ad drach. sem.*

Scordium.

Gentiana.

Juniperi baccæ, earumque *Rob.*

Oleum, è baccis non fermentatis destillandum
gut. iii. ad vi.

Zedoaria, *Fraxinella* vel *Asclepias*, antidotis, tin-
cturis ve essentiis adiicienda.

Scorzonera extractum saccharatum, gravioribus &
acidulis fructuum cordialium essentiis superaddendū.

Sambuci rob, pro plebejorum sudationibus.

* *Tinctura Bezoardica*, ex antepositis paucis radi-
cibus, cum myrrha, croco, ac, si lubet, aliquotā
pulveris viperini parte proportionaliter conflata, &
pro *unc. x.* totius, opii *drach. i.* cum portiuncula ca-
storei, exaltata, ac S. V. octuplo infusa, tandem-
que filtrata: *gutt. xxx. ad Lx.*

* *Mixtura simplex sive spiritus diatrion*, ex tincturæ
bezoardicæ communis, & *drac. ii.* essent. camph. pri-
us exaltatæ, *unc. x.* Spiritus Tartari *unc. viii.* & Spi-
ritus Vitrioli subtilioris *unc. ii.* paranda, & essentia
papav. errat. coloranda. Dosis est à *gutt. xxx. ad Lx.*

* *Tartari spiritus*, è Tartaro crudo, cum ana-
aluminis, crudi vel usti, destillatus, penetrantissi-
mus, etiam non rectificatus. *scr. i. ad ii.*

Oleum, minus lætens, per cineres rectifican-
dum, balsamicum pro gregariis in contusionibus re-
solvens ac nervinum.

Acetum bezoardicum, ex simplicibus antedictis pa-
tatum, vel etiam *rutaceum*, succo citri conditum,
pro

pro curativo & præservativo in malignis. *cochl. i. ii. iii.*

Balsamum sive oleum loimicum, ex succini, juniperi, rutæ oleis destillatis, inter se, vel cum camphora insuper, aut balsamo sulphuris mixtis, *gutt. iii. v. ad x.*

Eleosaccharum alexipharmacum, ex oleis prædictis cum saccharo faciliè parandum.

Electuanium diaphoreticum sine Bolus fit, si radicem aliquot, gummatum, imò pulveris quoque viperini vel colubrini, sulphuris, terræ sigillate, aut consimilium *lib. i.* præterpropter, addantur aromaticorum, croci, cinamomi, cardamom. vel caryoph. conjunctim *drach. ii.* opiique crudi selectioris *unc. v.* vel extracti ejus spissi *drach. iii.* ac totum hoc mellis simplicis, vel juniperini triplo excipiatur, post fermentationem etiam oleis suprædictis, usus tempore, pro re nata, exaltandum. Porro singulæ doses (quæ sint à *drach. i. ad ii.*) extracto aliquo alexipharmaco aut antidysenterico (competenti aliquo menstruo antea præparato) specificari; vel camphora, ejusve essentia, aut floribus salis armoniaci ac consimilibus volatilibus faciè (pro indicationum ratione) determinari; aut denique martialibus sive jovialibus excitulari poterunt, & ita in malignis quibusvis diaphoreticum habebis certissimum.

Trochisci sublinguales ex suprædictis parabilioribus.

* *Pulvis bezoardicus*, ex CC. Philos. præpar. *part. ii.* terræ sigill. unic. fossil. *an. p. i.* qui exaltari potest perantimonialia, jovialia, sulphurea, cinnabarina, colubrina, opiata, pro singula dosi, (quæ sit à *scr. ss. ad drac. ss.*) ac non solum adultis, sed & infantibus propinari in caloribus, vagis & permanentibus, exanthematis, variolis & morbillis non aded malignis, convulsionibus, terroribus, torminibus & clamorosis inquietudinibus.

* *Pulvis antipleriticus*, ex ossium capitis lutii pisois *part. ii.* sanguinis hirci ritè tractati, & sulphuris

ris citrini *an. p. i.* confectus, absque prævia V. S. & sine postmodum vel cum pauxillo opii (præmissa tamen in ferociori malo mixtura simplici, & interpositis expectorantibus liquidis) bis vel ter, à *drach. ss. ad i.* exhibendus; quo facto, cura invertentibus cancrinis & coralinis pulveribus, aliquantum, aut nihilopiatis concludenda est. Idem pulvis in febribus continuis ac malignis plerisque citrà V. S. laxationes & clysterisationes (malo prius per mixturam simplicem, in vomitu symptomatice aliquot guttis tincturæ anodynæ fortificandam, vel spiritum C. C. infra-cto, si paulò vehementius fuerit) residuum materiæ morbificæ promptè subigit, intercalato ad siticulositatem spiritu salis, clyffo, aut rore minerali in potu, vel nitro, si vomitus & diarrhœa absint; in anxietatibus autem electuario alexipharmaco, vel mixtura simplici in tertiata, aut subquadrupla dosi: & demùm in nauseis, diarrhœis, vigiliis ac inquietudinibus, laudani aliis associati circiter *gr. i.* ante & post morbi statum, urgente necessitate, tutissimo, sed in Hungaricarum exquisitarum fervore noxio, & nonnisi in declinatione, ubi omnind requiritur, exhibendo.

2. Animalia.

* *Concharum oblongarum Pulvis*, solitarius, aut cum cinnabari nativa, pulvere anodyno mixtus: item sal febrile supra præscriptum, in febribus tertianis & quotidianis intermittentibus post catharticum, præsertim emeticum, proficuum, ut in quartanis Spiritus

Pulvis iste non solum in febribus hic memoratis strictè, sed & præterea in ebullitionibus, & præfocationibus præcordialibus, in morbis fluidis, aliisque stomachi & intestinorum extotericis acoribus &c. solitariè, vel cum corallinis, cancrinis, martialibus aut cinnabari nativa proficuum est. Dosis *scr. i. ad dr. i.*

ritus volatiles opiatís combinati curam absolvunt

Cornu cervi, sponte deciduum, aut latis maturum.
Philosophicè per cocturam in aqua simplici paratum,
 bonum in malignarum statu temperans. *scrup. ss. ad i.*

Ustum, ex Spiritu destillati residuo, leviter de-
 nud calcinato. *scrup. ss. ad drach. ss.*

* *Spiritus*, cum affus. quadruplo S. V. rectifican-
 dus, penetrantissimum in malignis plerisque alexi-
 pharmacum & soporosis affectibus cephalicum; ex-
 tus quoque sale volatili dispensatu semper commo-
 dior. *scr. ss. ad scr. i.*

* *Magisterium*, e cornu raso, per spiritum nitri so-
 luto, & post mediocrem hujus abstractionem, aqua
 simplici edulcorato, pro infantibus, & pueris, in quo-
 rum potu penè insensibiliter diffluit. *scr. ss. ad gr. xv.*

Vitriolatam, sive *ustum*, cum ana spiritus vitrioli
 rectificati imbibitum, ac spontè siccatum; ad alte-
 randum, & in fluidis affectibus, ad subadstringen-
 dum aptissimum. *scr. ss. ad gr. xv.*

* *Viperarum Colubrorumque pulvis* simplex, flori-
 bus salis armoniaci, vel oleo quodam destillato (a)
 conditus ac *Bezoardicum animale simplex* dictus; con-
 tra sui generis venenum præservatoriè plerumque pa-
 rum, contra natricum morsus nihil, curatorìè vero
 hic, & in aliis venenis multum potest. In extremè
 tamen malignis & intermittentibus febribus parum
 hucusque juvit; neque multò plus præstitit in psora
 inveterata & dispositionibus leprosis, ubi sæpe cuta-
 neos ardores intendit, & tincturis antimonii atque
 corallorum, nec non præcipitantibus insipidis, ni-
 tro &c. cedit. Dosis ejus est à *drach. ss. ad drach. i.*

* *Pinguedo*, super ignem frigendo à crassamentis
 separata, in puncturis nervosarum partium atque sy-
 noviiis barycoja, & oculorum, etiam rubentium,
 pustu-

(a) Ne nempe tam citò a vermibus corrodatur.

pustulis profundisque vulneribus, si guttula ejusdem bis vel ter de die instilletur, singulare remedium est. Loco hujus, si deficiat, substitui potest *hepar mustelæ piscis*, super ignem lentum liquatum.

Scorpionum oleum simplex, per infusionem horum insectorum in oleo olivarum paratum, ad morsus serpentum, ictus scorpionum, aranearumque, & con-
spurationes bufonum.

* *Urinæ spiritus*, ex sale armoniaco, cum sale tartari aqua simplici vel S. V. diluto, vel cum calce viva destillatus, gutt. iv. ad xv.

Sal armoniacum fixatum, ex spiritus præcedentis cum calce viva facti capite mortuo elutriatum, & facillè in *liquorem nephriticum* redigendum, cujus dosis est ad gutt. vi.

Sal Hypochondriacorum fit, dum è spiritus urinæ cum sale tartari confecti capite mortuo elutriatum & coagulatum sal per retortam iterum destillatur, & hujus residuum caput mortuum S. V. denudè extrahitur, huicque liquori falsissimo spiritus vitrioli instillatur, unde præcipitatur coagulum acidulum instar magisterii plumosi splendens, quod bonum est aperitivum, *scr. ß. ad scr. i.*

* *Spiritus salis armoniaci acidus*, ex spiritus urinæ & salis armoniaci cum sale tartari parati residuo, spiritu vitrioli perfuso, per retortam in arena destillatus, præcedentis laboris est parergon. Spiritus autem *salis armoniaci urinosus*, præter usus internos, etiam suos habet externos in obstructione men-
struum, ubi illius vapor per tubulos vitreos utero excipitur. Item in aurium tinnitu ac surditate, quam vapor hujus spiritus, cum oleo tartari subito guttatim confusi, per vitrum colli angustioris in aures receptus solvit. Urinosi dosis internè est à gutt. vi. ad x. acidi à gutt. iii. ad xv.

Lucciæ piscis ossa quæque ex capite, ut & trutta-
rum

rum linguæ intermixtæ & congenerum piscium dentatorum o sicula, absque cartilagine pulverifata, materia n acidam vel acrem in primis viis, & circa ipsam pleuram, modo supra (a) exposito invententia.

Hirci sanguis, cum sero suo in vaporis balneo, citrà combustionem debite exsiccatus, in casu ab alto & pleuritide sanguinis coagulatum resolvens. *drach. i.*

3. Mineralia.

Terra sigillata quæcumque selectior & rubra, ilota, purior tamen, etiam absque impresso sigillo, experientia comprobata. *drach. ß. ad drach. i. ß.*

Unicornu fossile, compactum, neque per subterranea aliena erosum vel corruptum *scr. i. ad drach. i.*

* *Antimonium diaphoreticum*, per unicam & simultaneam cum nitri triplo calcinationem & subsequam edulcorationem (nisi parti, ulam pro purgantium stimulo seorsim asservare placeat) paratum. *scr. ß. ad drach. ß.*

* *Bozoardicum minerale*, si à mercurio vitæ vel croco antimonii, vel etiam à sulphure aurato antimonii sextuplum spir. nitri optimi ad siccitatem usque abstrahatur; vel denique ex butyro antimonii cum spir. nitri præcipitato, subsidente pulvere dein aqua calida edulcorando. Sudorem movet, per se vel cum cervinis exhibitum. *gr. v. ad xv.*

Diaphoretici solaris vel lunaris loco singulis bezoardici hujus vel antimonii diaphoretici dosibus dimidium & ultra cinnabaris nativæ adiciatur.

* *Diaphoretici martiale*, si mars prius cum ana antimonii per continuas agitationes in scorias redigatur, ac postea cum nitri part. iii. successivè detonetur.

B

netur.

(a) pag. 1. & 14. ubi agitur de pulv. antipleuritico, & concharum oblongarum.

netur. Utiliter exhibetur in ictero, scabie &c. *feri*
℞. ad drach. ℥.

Sulphur antimonii, ex antim. crudi, cum sale tartari vel nitro fixo calcinati tinctura, S. V. rectificata extracta & instillatis acidis præcipitata subsidens, aceti destillati, vel alterius cujusdam acidi abstractione fixatum, in chachexiis contumacioribus solitariè vel cum præcipitantibus diaphoreticis cinnabarinis &c. datum. *gr. v. ad xv.*

Tinctura sulphuris antimonii, per spiritum salis tartari facta, vel, si acidam cupis, è croco antimonii, aut sulphuræ solari per acetum destillatum forte, aut spiritum æruginis primùm, & hoc abstracto, denud cum spiritu ardente extracta: vel compendiosius ex sulphure aurato antimonii cum duodecuplo aceti simplicis digesto, & post evaporationem cum spir. vini extracto, parata. In humorum impuritatibus, cachexia, scabie &c. *gutt. v. ad x.*

Butyrum antimonii, è mercurio sublimato & antimonio crudo, adjecto uno alterove cochleari aquæ fontanæ, destillatum; quod cinnabarin antimonii, spiritum vitrioli philosophicum, (qui paratur, si octuplum vel decuplum aquæ frigidæ butyro antimonii affundatur, & filtrerur) mercurium (præter vivum purissimum) vitæ, in bezoardicum minerale, vitrum, regulumve commodè redigendum fundit.

* *Cinnabaris antimonii*, ex antimonii crudi & mercurii sublimati ana *lib. i. ad unc. iii. aut iv.* per destillationem igne minùs intenso, habenda, loco nativæ usurpari, vel eisdem associari aliisve diaphoreticis permisceri potest, uti præfens symptomatum concurrentium deleterium. *gr. vi. xv.*

* *Cinnabaris nativa* selectior non tantùm diaphoretica notabiliter exaltat, & epilepsiam (etiam recens natorum) sedat, sed & hystericarum, colicorumque tormina (ne opiatis quidem placanda) vertigi-

rigines, arthritides vagas, dentium aliarumque partium nervosarum dolores, cutaneosque affectus complures, solitaria, vel præcipitantibus aliisve specificis sociata lenit & tollit. In phantasiæ insuper vitiis, morbillis, petechiis &c. plurimum confert. *gr. iiii. ad viii.*

Sudoriferum maximum Joviale P. Fabri habetur, si saltem amalgama ex ana Jovis Anglici & mercurii vivi paratum, pulverisatum, & cum ana sublimati probe mixtum in retortula igni arenæ mediocri (indito in recipiens aq. simplicis ad pondus omnium ingredientium subquadruplo) subiicitur, liquor, statim & vix horæ spatio transiens residuo in retorta affunditur, totumque calefactum ac probe agitatum per emporeticam duplicem madidam filtratur; quod charta hic absorpsit, una alterave aquæ simplicis uncia, postmodum transcolata, quasi eluitur; adjecta pro singulis ingredientium primitivorum (mercurii scil. vivi, sublimati, & stanni) libris, nitri crudi *unc. ß.* & omnis liquor ad extremam usque guttulam atque totalem nitri exhaustiohem per arenam, igne sub finem forti destillatur, unde pulvis, edulcorandus in fundo relinquitur, qui ad *gr. vi. aut x. satis*, neque tamen adeo hyperbolicè diaphoreticus & *antibellico Poterii*, per simplicem reguli (ex antimonio stannoque per fusionem parati) calcinationem, cum triplo nitri confecto superior est.

Aurum crudum subtilissimè limatum.

* *Argentum* fini ex aqua forti muria præcipitatum *magisterium*, per se vel cum martialibus datum. *gr. v. ad vi.*

Tinctura ex hoc magisterio, per spiritum salis ammoniaci vel spiritum salis tartari parata. *gutt. iv. ad x.*

Sulphur crudum selectius, extra vulgares in quibuslibet malignis, tabidis, obstructis &c. abusus,

euporiston polychrestum, pulveri pleuritico vel bezoardico, alii ve cuidam gratiori, in febribus catarrhalibus epidemitis, Hungaricis nonnullis, aut magè pestilentialibus addendum. *scr. ℥. ad drach. ℥.*

Lac ejusdem, ex sulphure crudo, cum aqua calcis vivæ percoquendo aut alcalibus illiquando, & postmodum urina præcipitando confectum in bronchiorum infarctum prodest. *scr. ℥. ad scr. i.*

Balsamum sulphuris terebinthinatum, ex tempore, si lubet, oleo destillato fœniculi vel anisi exaltandum, & pro renata quoque casurandum. Fit autem vel è crudo sulphure, sub proportionali ad solvens pondere per simplicem in retortula dissolutionem; vel etiam ex hepate sulphuris, quod ex sulphure & plusquam ana salis tartari simul fufis paratur. *gutt. v. ad xv.*

Balsamus sulphuris externus, cum hyoscyami, papaveris, aut amygdalarum oleo è crudo sulphure per liquationem paratus, & pro lubitu camphoratus. Intervire potest pro *emplastro diasulphuris*, quale simpliciter fieri potest è pice tatoria & sulphure pulverisato insperso.

Aqua calcis vivæ sulphure saturata bonum quidem sed circumspeditionis indigum est topicum, ne in sui similes salinos humores incidens æquè ac oleum tartari cum amygdalino concussum, malum potius augeat.

Pulverem pectoralem sulphuratum vide infra.

* *Flores salis ammoniaci urinosi*, de sale tartari vel nitro fixo sublimati. *gr. v. ad xv.*

DIURETICA,

LITHONTRIPTICA

ALIAQUE

APERIENTIA, ET DETERGENTIA.

I. Vegetabilia.

T *Artarus selectior* & quasi per se crystallifatus. *dr.*
ß. ad drach. i.

Acidum tartari, semel tantum considerateque
 depuratum. *scr. ß. ad scr. i.*

Tartarus martiatus, extemporaneus, per vi-
 trioli martis cum acido tartari commixtionem. *gr.*
v. ad xv.

Sal tartari fixus, ex spiritus capite mortuo,
 etiam ulterius non calcinato, per elixiviationem se-
 cretus. *scr. ß. ad drach. ß.*

Tartarus vitriolatus, parergon plurimum præci-
 pitationum; vel communi more per salis tartari cum
 spiritu vitrioli saturationem; vel si tartaro tartarifa-
 to in aqua soluto similiter spiritus vitrioli instilletur;
 ac totum hinc debite coaguletur. *gr. vii ad sc. ß.*

Tartarus tartarifatus, ex salis tartari *part. ii.* &
 tartari purificati *part. iii.* paratus, si per se detur, si
 potius in S. V. solvendo in *tincturam diureticam*, in-
 terdum semilaxantem, redigatur, quæ loco cujus-
 cumque tincturæ tartari esse potest. Dosis hujus tar-
 tari est in forma sicca à *scr. i.* ad *scr. ii.* in forma tinctu-
 ræ ad *gutt. xxx.*

Saltartari essentielle: fit affuso duodecuplo vel se-
 decuplo aceti destillati ad perfectam salis tartari sa-
 turationem & unica S. V. abstractione; vel in *forma*
liquida, si cum aceto destillato, & sale tartari eod-

dem modo procedatur, & magna residuum spiritu vini solvatur. Aliàs sal siccum, ob facile deliquium in duplo aquæ alicujus destillatæ vel spiritus ardentis (simplicis aut appropriati) veletiam elixir proprietatis sine acido dissolutum efficacem sinit *tincturam splenicam & nephriticam*, per se, vel cum aliis, alcalinum consortium ferentibus exhibendam. *Dosis* salis est à *scr. ß.* ad *drach. ß.* in forma liquida à *gutt. x.* ad *gutt. xxx.* *Tincturæ* ad *gutt. xx.*

Spiritus salis tartari & ejusdem sal volatile: fit ex sale tartari vel fæcibus vini post spiritus destillationem calcinatis, & cum ana aluminis crudi vel potius usti destillatis: vel habetur ex oleo tartari nigro, cum sale tartari aliquandiu digesto; vel è tartaro crudo cum alumine destillato; vel denique è fæcibus vini exsiccatis destillatione per arenam elicitur & post rectificationem super sal tartari cum pauxillo S. V. graveolentiam nonnihil exuit. Bonum diureticum, diaphoreticum atque resolvens. *Dosis* spiritus est à *gutt. x.* ad *xxx.* salis à *gr. iii.* ad *scr. ß.* aut i.

Oleum tartari nigrum, de quo suprà.

Terebinthina nostras, intùs quoque, si certi casus cum laxatione alvi diuresin exigunt, etiam absque lotionem, per se in emulsionibus aut mixturis præbenda. *drac. ß.* ad *drach. i.*

Spiritus ejusdem per vesicam destillatus, cum terebinthina restitante, loco costæ, pro pilulis tum per se, tum adjecto diuretico, cathartico-ve quodam stimulo ex tempore danda. *Dosis* spiritus est à *gutt. iv.* ad *xii.*

Juniperina vide suprà:

Baccarum alkekengi extractum liquidum, absque saccharo durabile, & simul, pro solanorum natura mitigativum. *Dosis* ut *Gelatarum*, quam vide in tabula dosium generali.

Hedera terrestris extractum saccharatum, alkekenginum supplens & polychrestum. *Fra-*

Fragorum aqua gravior, cum exigua S. V. particula abstracta, sicque durabilis pro vehiculo.

Onodinis non tam *extractum* (bolari tartaro afflentissimum, nec in aliis affectibus contemnendum; præsertim si è tenella fuerit planta) quàm *sal fixum sulphuratum* aut vitriolatum, cum stipitum fabarum, urticæ, genistæ aliarum-ve plantarum cineribus parandum, ut habeatur *sal catholicum*, cujus dosis sit à gr. x. ad xxx.

Oleum amygdalinum intus ad *cochl. i. ii.* Nucum, *dyoscyami*, *papaveris* &c. extus.

2. Animalia.

* *Cancrorum lapilli* (quivis, non tantum vivis exempti) pulverisati, solitariè vel cum opiatorum tantillo dati ad absorbendum, invertendum & detergendum, tum hic, tum in pleuritide, casu ab alto, febrium æstu, stomachi angustationibus, aliisque vicinis acoribus, ardoribus &c. proficui. à *scr. i.* ad *drach. i.* In rabidorum morsu cineri cancrorum primò mixtura simplex; hinc invertentia bezoardica præstant. Liquor vulnerarius extemporaneus fit infusione ocul. cancr. in vino.

Calami scriptorii vesiculæ concisæ & ad *drach. ß.* cum vino vel aceto sumptæ pleuritides spurias non semel sustulerunt.

Scorpionum oleum simplex (de quo etiam supra pag. 16.) per se, vel penetrantioribus terebinthinæ, ceræ &c. permixtum.

Cantharides (*) è quibus etiam paratur.

Vesiccatorium cum ana ceræ & olei vel pinguedinis

B 4

dinis

(*) Usus cantharidum internus dubius est & periculo plenus: Quod si in extremis extrema tentare coactus es, sequere molum, quem describit *Bartholinus cent. 5. hist. 2.*

cinis leporinæ, pauxilloque terebinthinæ. Est atque
 tem in permultis affectibus usitatissimum ad revel-
 lendum, evacuandum &c. præcipuè in doloribus a
 colluvie serosa: est etiam foniculis, setaceis & fri-
 ctionibus cum aquis catarrhalibus aut nervinis spiri-
 tuosis ammoniacalibus, item oleis linimentisque re-
 solventibus ob sensibilem evacuationem præsentibus.

*Emplastrum pro humorum fluore per dies aliquot
 sollicitando*, ex quarta vel quinta parte emplastri ve-
 ficatori, emplastro cuidam defensivo aut saturnino
 mixta, alternando interdum, si pruriat locus, cum
 emplastro, dehyosciamo.

Aselli præparati, per se, vel cum aliis resolventi-
 bus sociati, arenosas in vesica conglobationes inter-
 dum expellunt, sed in tenerioribus angustias præ-
 cordiorum sæpe cum deliquiis inferunt. *scr. i. ad dr. i.*

Lumbricorum terrestrium oleum simplex, additione
 olei rorisinarini mox in compositum redigendum.

Pulvis ingrator in arthritide vaga; ubi etiam
 spiritus tartari, salis, calcis vivæ, tincturæ antimo-
 niales, arcanum tartari, cinnabarina, opiata & præ-
 cipitantia plerumque citra purgantia, topica & in-
 fessus (contracturarum ut plurimum authores) præ-
 sentiora sunt. *scr. ℥. ad drach. ℥.*

3. Mineralia.

Nitrum stiriatum, ab accidentario sale (*) com-
 muni more sufficienter secretum. Occultari & tingi
 potest succis cerasorum, myrtyllorum &c. & ita ex-
 hiberi à *scr. i. ad drach. i.*

Nitrum fixum granulatum, è croco antimonii &
 clystis elutriatum, sulphuratis vegetabilium salibus
 etiam in diaphoresi & diuresi æquivalens. Huic mi-
 nori

(*) Hunc morem (qui cautelis non vacat) vide
 prolixè expositum in Schræderi. *Pharmacopœia*.

hori pondere addatur nitrum fixum illud, quod ab antimonio diaphoretico collectum fuit. Dosis est à scr. ſ. ad drach. ſſ.

* *Arcanum duplicatum*, è capite mortuo aquæ fortis probè exuſto; vel ſi vitriolo ſoluto tantum liquoris nitri fixi aut liquaminis ſalis tartari cum nitro parati inſtilletur, donec metallica pars vitrioli præcipitata fuerit, quo facto, clara filtratura coaguletur. In multis affectibus, præſertim omnibus lymphæ (per vaſa vel renes) abundantis præſentaneum: ſcr. i. ad ii.

* *Spiritus nitri*, cum aluminis duplo deſtillatu. gutt. x. ad xv.

Spiritus ſalis communis, ex illius muria ad quartas circiter exhalata per arenam è retorta deſtillatus, & tincturæ papaveris erratici obnuptus, ſpiritus vitrioli ſuccedaneum eſt. gutt. x. ad xxx.

Nephriticus lapis, pro periapto, illum expetentibus.

Spiritus calci vivæ: fit, ſi ſpiritus vitrioli philoſophicus cum ana calcis vivæ recentis in arenâ excubita mox deſtillatur; vel ſi calx viva cum ana aluminis ſubitò miſcetur & per arenam deſtillatur.

Liquor nephriticus: fit ſi ſpiritus vini affunditur capiti mortuo à ſpiritu calcis vivæ relicto, & tinctura inde extrahitur; vel ſi idem fiat de capite mortuo ſpiritus ſalis ammoniaci cum calce vivæ parati.

Lixivium è calce vivæ polychreſtum & volatili ſalſedine prægnans; per ſe, vel cum oleo communi aut anodyno quodam in linimentum concuſſum.

* *Cauterium è lixivio ſaponario*, à liquatione cautè præſervandum.

Cremor calcis vivæ ad dyſepulotica &c.
Pulvis nephriticus anodynus.

℞. lap. cancr. ſcr. i. ad drach. ſ. pulv. anod. gr. vii.
M. detur ſemel aut bis in paroxyſmo, & pro re nata

ta interponantur spiritus salis aut tinctura tartari tartarifata.

Aliàs multi in nephritidem vel ex persuasione proni remediorum continuatione nimia malum potius accellerant vel intendunt, aut, propulso refide postmodum granulo, vesicæ calculum nonnunquam sibi procurant. Siliceus sanè calculus pharmaciæ non obtemperat, sed saltem arenosus, præsertim Hypochondriacorum, qui incidentibus salinis aliisque specificis interdum cedit. Diffusum tamen remediorum apparatus calculus renum non exigit; ob conjunctam nauseam & complicatos vomitus; unde neque clysteres, nisi rarè, neque topica operosiora (dum externus calor & illinentis frictio potissimum hic peragit) necessaria esse videntur.



A P E R I E N T I A ,

INCIDENTIA, DETERGENTIA.

SPLENETICA, HEPATICA, UTERINA,
PECTORALIA, &c.

I. Vegetabilia

Hypocondriaca & Antiscorbutica.

Cochlearia recens, cum nasturcinis, pro substiti-
tutione.

Spiritus ejusdem sale volatili satur. gutt. x. ad xx.

Essentia antihypocondriaca, è spiritu cochleariæ,
competentibus extractis exaltato. Dosis ut spiritus.

Belis minor, vel *Trifolii nobilis folia*.

Extractum ejus, aliquid faccharatum.

* *Aqua destillata florum acaciæ*, pro cæterorum
vehiculo.

Endiviæ, Cichorii, Lactuce, Acetosæ & confimi-
lium loco sit * *nitrum vitriolatum*.

Scabiosa vulgaris, cum una alterave è vulnerariis,
egregiè simul resolventibus & detergentibus, præci-
puè Veronica, pro extracto, è singulis seorsim, vel
simil mixtis, parando, de quo in sequentibus.

Centaureum minus, absynthiaco extracto sub hac
forma sociatum.

Chelidonii majoris aqua verno tempore destillata,
ophthalmica.

Fumariæ extractum faccharatum.

Aqua destillata, loco cardui benedictinæ.

Acetum quodvis.

Rutaceum, quod cum ana apoplecticæ aquæ, & pau-
cis aliquot guttis essentiæ castorei mixtum, alexi-
pharmaci, & hysterici vices gerit.

* Odo-

* *Odoriferum* compositum, præfens aliàs refectivum.

Destillatum communi more; vel pro subjectis renitentioribus;

Æruginis spiritus, medico-chymicis usibus etiam inserviens.

* *Elixir proprietatis*, ex aloe, mirrha, & croco, cum mediocri spiritus saltem vitrioli, loco tartarei, quantitate paratum: vel, (quod magis aperitivum foret) si liquor terræ foliatæ tartari associaretur spiritui vini simplici, aut appropriato cuidam abstractio.

Stomachica incidentia.

Ariradix, aceto præparata, & extemporanea pulverum vel oleorum aromaticorum additione mox in *pulverem stomachicum* redigenda.

Absynthium vulgare, è quo fiunt.

Spiritus fermentatitius, si saccari communis, vel mellis ana sive dimidium, cum aliquali parte sæcum recentium cerevisiæ vel vini, summatibus selectioribus additur, & post finitum ferè fermentationis fervorem, spirituosior pars inde abstrahitur. Dosis à gutt. xv. ad xxx.

Extractum, aqua simplici, &, si placet, cum associatione aliarum amararum herbarum paratum: Dosis ad unc. i.

* *Essentia*, ex octuplo spiritus, ac simplo extracti confecta, cui pro lubitu, salis proprii, vel nitri fixi tantillum sub digestionem, aut post ejus filtrationem olei destillati guttæ aliquot addi poterunt. Dosis ut spiritus.

Sal fixum, cui aliæ herbæ congeneres concremari possunt; aut nitrum antimoniatum fixum, idem præstans;

Oleum

Oleum absynthiacum stomachicum compositum, exprellis ac destillatis aliis exaltatum.

Zingiber, in pulvere, pro trageis & tincturis compositis.

Piper, pro iisdem.

Uterinæ Aperientia.

Aristolochiæ rotundæ radix, pro infusis emmenagogis,

vel

* *Cheiri flores* in eundem usum.

Pulegii aqua spiritiosa, quæ tamen magis antispasmodica est, quàm uterum movens: Gravidis etiam pro carminativo, uti cinamomi passim sine noxa datur. *Oleum* cum aqua simul proveniens, menthæ, vel consimili alicui oleo destillato addi potest.

* *Aqua hysterica* vulgatio, cum, vel sine specifico suscitante, in enixu plus cæteris ad partum mixturis præstat. Dosis ad coch. ii. iii. &c.

Pectoralia Aperientia.

Enula & Hedera terrestris, cum suis essentiis, & extractis, de quibus supra: pag. 11. & 23.

Scabiosa, cut toto, saltem pro extracto aliquantùm saccharato, de quo vide supra pag. 27.

Veronica, aut paulò acceptior *Chamedrys femina*, similiter pro extracto saccharato.

Aqua ejusdem spiritiosa, vel *hyssopi* cum suo oleo destillata.

* *Essentia pectoralis liquida*, vel *Infusum* cum spiritu vini simplici, aut abstractio fœniculato, è convenientibus simplicibus per infusionem paratum, præsertim si, sub actu curatorio, aliis insuper essentiis, extractis, liquoribusve (ut hyssopi aqua) ampliùs exaltetur. Nam aquæ stomachales vel carminativæ gratiores, pariter per incidentium & epiceraisticum

rum

rum accessum accomodata, præmissis vomitorio, idem in asthma proprie dicto præstant. In Hypochondriacorum præfocatione ex alio capite martialia &c. dantur, in periodica vero collectione longè consultius accisa opiatorum dosis exhibetur. Dosis à gutt. xx. ad xxx

* *Scylla*, pro aceto, è crudo bulbo parando, quod cum dulcorantibus, & symbolizantibus facillè in *oxymel*, & *looch* converti potest.

* *Nicotianæ essentia* & extractum vulgare, cum nitri fixi particula per cocturam & exhalationem paratum, cum spiritu vini denud extrahendum & ad consistentiã syrupalem inspissandum: non solum internis, sed & externis usibus pro *errubinis*, *lavamentis* &c. intervians. Dosis Essentiæ est ad scr. ß. Extracti. ad gr. xv

Syruporum pectoralium loco extracta supradicta inter se, & arteriacorum, syrupisatque sacchari accessu, etiam pro diversis, jucundis extemporaneisque mixturis atque linctibus esse possunt.

Decocta pectoralia incidentia per simplicium acceptiorum, & competentium delectum, epicerastricorumque accessum parari queunt pro gregariis talia expetentibus.

Feniculi oleum destillatum, etiam pro *elæosaccharo* extemporaneo, si lubet.

Asa dulcis, per se, in nullos flores redacta, pulveribus pectoralibus &c. permiscenda.

Iris Florentina, infusis, & præcipuè pulveribus pectoralibus, conveniens, sive epicerastricis gummosis, atque confinis, rancori non obnoxiiis (loco specierum diaireos) sive becchicis, aronatis scil. sulphureis, martiatis &c. quacunque ratione misceatur.

* *Pulvis pectoralis* pro Infantibus & adultis, ex anatica Iridis, Ari & Sulphuris proportionem constans, & ad tussim, catarrhos &c. ad grana aliquot, pro ætatis ratione, datus præcipuè vero opiatorum tantillo, cinnabari nativa &c. exaltatus, insuper saccharo, aleo-

aleove quodam gratiori conditus, aut antimonio diaphoretico sociatus, præsertim si in confluxu quasi suffocativo correctoria emetica præmittantur.

Rotule vel Trochisci pectorales, sub epiceraistica formula; vel *Manus Christi*, simplici oleo s. balsamo quodam pectorali illitæ.

2. *Animalia Aperientia.*

Cancerina & Cervina huc trahantur ex classibus Diureticorum & Diaphoreticorum. Vid. pag. 14. 23.

* *Anguille hepar*, cum felle, inter se calore mediocri siccatum, nixuum, sub justo fœtus positu suscitativum, præsertim si interponatur aqua hysterica vel cinamomi, aut essentia succini, sola, vel cum ess. castorei. Dosis est ad *drach. ℥.*

3. *Mineralia Aperientia, Hepatica, Splenetica, Pectoralia, & Uterina.*

Mars, polychrestus, manifesta humorum rodentium imbibitione, & subsequa hinc orificiorum ductuumve excretoriorum lactiferorumque deterfione Hypochondriacos levans, & obstructiones eadem, consimili, vel accidentaria ratione tollens, crudus, limatus & in pollinem redactus sub pilularum forma cum aloetica massa, & tragacanthæ mucilagine dari potest. *scr. ℥. ad scr. i.*

* *Crocus martis sulphuratus*, sat resolubilis, è limatura, cum ana sulphuris deflagrata, paratus & pulverisatus, in præcordialibus præfocationibus & primarum viarum acoribus perse, vel cum rob aliquo domestico ad *scr. i.* aut *drach. ℥.* præbendus.

* *Pulvis cacæthicus*, ex hoc croco, coralliis, oculis cancerorum & similibus, absque æstum intendentibus aromaticis & salinis lixiviosis ultra octiduum continuandus, interposito vesperi (si alvus fuerit tardior) pilulis aloeticis laxativis, rariùs præmissis vel subsequo electivè purgante.

Vitriolum martis factitium: fit cum spiritu vitrioli, solutione per aliquot septimanas aut menses seposita, priusquam elutrietur. Bonum absterfivum & reverà polychrestum, sive per se detur certis in circumstantiis, sive potiùs, permisceatur tartaro, (pro *magisterio martis vitriolato*) purgantibus, aut saccharo Canario.

* *Tinctura martis tartarizata*: fit, si vitrioli martis & tartari ana *lib. ß.* in aquæ simplicis *lib. vi.* coquatur, & inter agitandum lentè exhalet ad mellis consistentiam, hocque coagulum spir. vini *lib. vi.* extrahatur, & post filtraturam inde *lib. i.* vel interdum nihil abstrahatur. Hæc tinctura, extracto papaveris erratici pro lubitu tingenda, in hypocondriacarum partium obstructionibus, effervescentiis, præfocationibus, chachexiis &c. efficax, icterum (nisi ascitis confirmati, calculi concreti, aliorumve immedicabilium malorum confectarius fuerit) citrà purgantia, sub aliquot dierum continuatione, securè curat, sola, vel diaphoretici martialis uni alterive dosi interdum sociata; rariùs; si alvus præter mortem renitentissima fuerit, aloeticis saltem pilulis laxativis tunc pro una alterave vice requisitis.

Æruginis spiritus subtilissimus, è crystallis illius aceto destillato imprægnatis destillatus, non tam intùs in pectoris infarctu, (ubi spir. salis ammon. urinosus, del acetum squilliticum cum sui generis expectorantibus & edulcorantibus essentiis plus præstant) quàm extùs pro tincturis & essentiis materialibus, saturninis &c. eliciendis aptus. Caput mortuum huius spiritus pulverem dat, qui per se, vel post repetitam calcinationem, pariter ac terra vitrioli dulcis, omnis æris crocorum, florum, aliorumve præparatorum locum extùs sufficienter complet.

Ærusto usta, in decocto mundificativo simplici, aut essentix veronicæ vel scabiosæ diluto vim suam putredini resistendi facilè deponens.

Unguentum Ægyptiacum, sine alumine & sale ammoniaco confectum, cum terræ vitrioli dulcis & extracti veronicæ particula, in aceto vel rore minerali acido soluta; proportionaliter permixtum vices *unguenti purpurei* supplet.

Lavamenta Chirurgorum extemporanea myrrhatō, aloethica, theriacalia &c. plagularum aut syphunculorum ope applicata; item aqua calcis vivæ; saccharum; radix ireos, euphorbium, aliaque non pinguis, pro partium ratione dextrè adhibita, *unguenti Apostolici* & hujus nominis *emplastri* (si aliud mitius desiccans & defensivum ejuscemodi mixturis mundificantibus superimponitur) locum obtinent.

Tutia, non ustulata.

Nibili album, lotura, vel potiùs cribro depuratum; per se, vel lapidi calaminari, veneris calci, aut terræ vitrioli dulci, mercurio dulci aliisque combinatum; in mixturis liquoribusque extemporaneis, pariter ac in unguento quodam saturnino plurimas intentiones complet.

Epithemata non pinguis, ex solutione camphoræ; vitrioli, lapidis medicamentosi &c. vel aqua calcis vivæ, lacte ejusdem aureo; decocto nigro, &c. constantia, ad desiccationes, attemperationes, incarnationes.

* *Liquor ex Cerusa*, *nibilo*, *matre perlarum*, vel lapide calaminari & particula thuris atque opii, cum; vel sine casura paratus; vel saltem sola aqua rosacea, vitrioli cujusvis tantillo condita; sufficit loco *unguentorum ad oculos*.

Vitriolum quodvis, etiam pallidum, minutulum; unctuosum, sat bonum.

Ros mineralis, è crudo vitriolo per arenam ad extremam guttam destillando prolectus; polychrestum & elegans est temperans, s. per se detur (loco complurium aquarum & tincturarum dilutionum vegetabilium refrigerantium, ac juleporum; ut & subtilioris è rore majali destillati) s. priùs essentia belli-

dis, hæpaticæ nobilis &c. saturatus proportionaliter, aut aliis permixtus.

Spiritus Vitrioli acidus, communis, è vitrioli supra restitantis & sic satis albificati proportionali nec nimio pondere, etiam è vitreis retortis probè lutatis unius diei spatio destillatus: manifestè non calefaciens, sed potius (sive invertat, figat, aliave nondum satis comprehensa ratione circa primas vias agat) attemperans, & simul aliquantulum restrictivus, sive per se detur, sive occultationis causa vegetabilium floribus aut essentiis colorantibus tinctus, aut spiritui cuidam abstractio per levem digestionem sociatus. Qui caput mortuum prolecto liquore inceratum amplius per sex octove dies continuato igne exercere volent, efficaciorè saturarioremq; hinc spiritum nanciscuntur, etiam pro *unicornu mineralis* imitamento sufficientem, modò non vulgare purificatum, sed ultimum regeneratum sal accedat. Dosis *gutt. xv. ad vi.*

Mixtura vitrioli tartarisata, è proportionaliter confuso spiritu vitrioli & tartari, vel tartari ac vitrioli crudorum destillationem simultaneam habenda, loco *spiritus aperitivi Penoti*.

Spiritus vitrioli coagulatus fit, si spiritus vitrioli p. i. à nitri crudi p. ß. abstrahatur, cum simultaneo aquæ fortis, unà colligendæ, proventu.

Colcothar extremè calcinatum & recentius, crudum vel edulcoratum, chirurgicis chemicisque usibus haud incommodum; cui restitans post spiritus æruginis destillationem caput mortuum admisceri potest.

Borax vulgaris, irritans non postremum, etiam solitariè, in secundinis præsertim exhibitum, vel cum succino, croco, cinamomo aliisque pro lubitu mixtum; aut etiam *Glaciei Mariæ* completior dosis (ad *drach. ß. scr. ii.*) interpositis subinde essentiis castorei aut succini, vel aqua hystérica, aut cinamomi cordiali. Dosis Boracis in hoc casu est à *drach. ß. ad drach. i.*



RESOLVENTIA

ET ROBORANTIA CALIDA;

In quorum classe sunt quoque

CARMINATIVA, CORDIALIA, CEPHALICA,
STOMACHICA, ET HYSTERICA.

I. Vegetabilia.

a. Aromatica.

C *Inamomum* selectius.

* *Aqua ejusdem*, cum particula spiritus ardentis, vel aqua rosarum per vesicam destillata & medicriter spirituoſa.

Oleum destillatum, pro aliorum conditura, balsamo & elæotaccharo extempora neo.

Caryophylli.

Aqua eorundem destillata, per adjectam spiritus ardentis partem aliquantum spirituoſa, cum oleo simul prodeunte.

Balsamum compositum, cordiale & cephalicum, s. apoplecticum, cum, aut sine pretiosis odoriferis, *Nux moschata*.

Oleum ejusdem expressum, balsami sui locum facile supplens; extus ad fissuras s. rhagades.

Galanga minor, etiam pro infusis aut destillatis quibusdam.

* *Cardamomum minus*, in similes usus, vel ejus defectu *Cubebe*.

Lignum aloes s. *Galambac* genuinum.

Pulvis stomachalis, ad imitationem simplicissimarum specierum Imperatoris, sine moscho confectus.

Pulvis Cephalicus aut *Cordialis*, contractilissimus & extemporaneus, per odorifera pretiosiora aut precipitantia pro habitu exaltandus, vitatis tamen multis ambrae moschique infumtionibus, quas Plethorici, Biliosi, Valetudinarii, & Hypochondriaci non facile ferunt.

Tragema aromaticum, ad usitati modum ex selectis.

Rosarum Conserva, pulverem, essentiarum extractorum, oleorum &c. competenti quantitate medicata.

* *Eleosaccharum compositum* è prædictis, cum vel sine moscho.

* *Aqua destillata*, ad aquæ carbunculi modum composita, dimissis accessoriis inconvenientioribus, vel etiam sequens;

* *℞. Aquæ cinam. opt. ros. ana lib. i. apoplect. unc. iv. moschi orient. (si placet) in modulo suspensi gr. vi. M.*

Infusum è nervinis penetrantioribus, etiam animalibus, cum spir. vini factum, in usus externos.

Aquarum catarrhalium externarum loco sit *Essentia Casuræ* variè diluta; vel *aqua apoplectica*, per olea, aut spiritus urinosos exaltata.

Aqua cephalica externa loco Anhaltinæ fit, si aquæ apoplecticæ leptilli spirituosæ instillatur aliquid olei succini, juniperi, terebinthinæ &c.

Aqua acovistica, etiam correctiore, convenientior est tinctura, è competentibus aliquot simplicibus, ad imitationem otalgicæ *Mynsichti* confecta.

Aqua Embryonum:

℞. Aquæ cinam. opt. p. ii. menth. spirituosæ part. i. apopl. p. β. M.

Mixturæ cordiales, per convenientium aquarum odoriferarum, ac præparatorum, ut & cinnabarinorum, vel essentiarum competentium miscelam ex tempore parari possunt.

b. *Carminativa.*

Mentha crispa, vel odoratior palustris retundifolia, per se, vel cum pulegio aut serpillo.

* *Aqua ejusdem* spirituosior, calidioribus tamen subjectis quoque quadrans, solitariè, vel cum galangæ parte destillata, planè polychresta, & liquoribus aromaticis, aliisve resolventibus aut anodynis facilè exaltanda.

Oleum, per destillationem simul proveniens affinibus adiiciatur.

Acorus noster odoros.

Aqua ejusdem, non simplex, sed, radice debità priùs reclusa, spirituosà, solitaria, vel cum aqua menthæ jungenda.

Extractum, aqua simplici paratum & saccharatum.

Carvi semen, pro * oleo polychresto.

Fœniculi semen, ejusque

* *Oleum destillatum.*

Aqua destillata, ophthalmica.

Spiritus abstractitius, pro tinctura pectorali.

Lauri baccæ, tantùm pro polychresto oleo expresso.

Emplastri stomachalis consueti loco, elegantius ad correctioris de baccis lauri modum ex selectis quibusdam confici; vel etiam spiritus aliquis abstractitius, sinè vel cum sacculis calidè applicari; vel denique simplex de fermento cataplasma apponi potest.

Chamæmeli flores pro topicis.

Oleum, per infusionem paratum usus tempore etiam alio quodam resolvente, expresso vel destillato alteratum.

Essentia stomachalis, ex menthæ, acori, fœniculi, absynthiive spiritu, analogo quodam extracto competenteque oleo saturato, adjecta, si placet, portiuncula salis cujusdam fixi.

Tabula vel Rotula simplices, oleis destillatis accedentioribus illitæ.

Sacerdotale antiquorum Sal.

Pulveres præcipitantes insipidi, Hypochondriacis ad temperandam humorum acrimoniam apti.

Eleosacchara extemporanea, pro delicatioribus.

c Hysterica.

Melissa.

Aqua ejusdem spiritiuosa, simplex vel composita, ex aqua cinam. caryophyll. apoplect. menth. simplici ac proportionali confusione.

Aqua vitæ mulierem, ex melissæ recentis bonâ quantitate, salviæ, rutæ & spicæ uno alterove manipulo, ut & cinamomi, caryophyllorum, ac Zedoariæ debita proportione cum aqua simplici & aliquota spiritus vini parte per vesicam destillata, quò etiam calentibus, siticulosis, hæmorrhagiis nimis &c. in & extra puerperim quadret.

** Aqua hysterica fit, si p. s. aquæ hujus infundatur castoreum, instilleturve illius essentia, si ferri poterit.*

Aqua apoplectica amara, loco accii hysterici.

** Essentia succini & casuræ, solitaria, aut proportionaliter commixta, v. olei rutacei succineive modico insuper exaltata, interpositis anodynis, cinnabarinis, ac præcipitantibus, cujusvis elixirii hysterici vices sustinet.*

Extractum hystericum fit, si supra positum extractum alexipharmacum cum castoreo, ejusve essentia subigitur.

d Refectiva.

Citri cortices, domi debite siccati, pro infusis tincturisve compositis.

Liquor oleosus, è derafa flavedine expressus, & po-

& postea ab aquoso succo, copiosè subsidente, per tritorium secretus, cum saccharo in molliculam substantiam vel elæosaccharum redigendus.

* *Crocus*, sat fragrans, citrà tosturam pulverisatus, pro elæuario vel tinctura antidotali.

Extractum ejusdem, aqua simplici factum.

Spiritus vini, aut frumentaceus, aut hydromelinus, sive simpliciter subjectis minùs resinosis salinisque nonnullis (minùs dephlegmatum ferentibus) adhibendus fuerit; s. denudè super cineres vel calcem rectificatus, aut ampliùs super sal tartari abstrahendo; vel istud inibi dissolvendo dephlegmatus.

c *Cephalica & Nervina.*

Lilium convallium recens, pro spiritu abstractio.

Spica nostras s. *Lavendula* florescens similiter pro spiritu abstractio, cum ardente quovis parando.

Oleum copiosè simul profluens, aliis cephalicis adiiciendum.

* *Aqua apoplectica* s. *cephalica*.

℥. *Spiritus vel aque spirituos. lil. convall. p. iii.*
Spir. lavend. part. i.

M. & repone per aliquot dies, ut vel solitariè, vel cum aquis aromaticis supradictis exhiberi possint. His aquis excitatoriis, si opus fuerit, per temperationem aliquam priùs infractis, ex tempore permisceantur vel spiritus C. C. rectific. vel spiritus salis ammoniaci urinosus, vel essent. castorei, solitaria, aut cum rore minerali, acetove medicata.

Aqua Apoplectica amara.

℥. *Aq. apopl. p. i. acet. rutac. p. s. essent. castor. gutt. aliquot. M.*

Amaracus s. *Majorana*, pro aqua spirituosa & oleo destillato, è quo balsamum aut elæosaccharum ex tempore confici potest.

* *Serpillum*, loco thymi fragrantis, aut satireje pro spiritu abstractio, extùs inprimis non contemnendo

RESOLVENTIA.

& aliis destillatis, tincturisve competentibus ad aquæ catarrhalis imitationem exaltando.

Betonice loco extus sacculi cephalici è vegetabilibus hactenus selectis, consimilibusve euporistis, etiam è fœni trifolio exuberantioris retrimentis subter colligendis satisfaciunt, vel denique solus è calesfacto vino solus.

Pœoniæ rad. extractum, parumper saccharatum, cephalico-epilepticum, cui essentia competentes admisceri possunt.

Aquarum epilepticarum vices gerit, aqua lil. convall. simplex vel cinamomifata, aut apoplectica castorifata.

Viscum aucuparium, bonum emolliens, attrahens, & intermixto sulphure resolvens.

Verbene, vel *Anagalidis phœnicæ* s. *cœruleæ extractum*, vel, posterioris loco polychrestum *hypericinum*.

Balsamum cephalicum, simplicissimè mixtum, sub debita oleorum aliquot genuinorum proportione.

Oleum olivarum aut *nucum*; infusis simplicibus sulphureis aliquot convenientioribus saturatum, aut oleis destillatis aliquot exaltatum resolvens.

Unguentum emolliens atque resolvens, ex pinguedine familiari, vel ipso etiam butyro herbis nonnullis alterato, ac oleo resolvente prædicto constabit. Reliquum longè facilius vesicatoriis, rubificantibus &c. in membris resolutis & luxatis contertisve, plebejorum saponariis mixturis, sacculis atque fomentis transigitur.

Emplastrum è colophonia & succino compositum est *diaphoreticum*.

Emplastrum diasulphuris, vulgare, vel etiam è pice sutoria & sulphuris polline insperfo confectum.

Emplastrum de hyoscyamo, præstantissimum, ex oleo seminis expresso, cum succo proprio, ceræ & terebinthinæ tantillo paratum, elegantis viroris & effectus est, cuius splenetico par vel superius a

præcipue si aliis malacticis aut resolventibus, pro re nata, exaltetur.

Emplastrum de meliloto, vel potius *pultes & cataplasmata* do nestica suppurationem festinant.

f. *Uterina graveolentia externa*.

Galbanum, cum illiquata saltem terebinthina extensum, aut cum castorei oleive succini particula in *emplastrum matricale* redactum.

Ceræ, vel potius *Saponis oleum*.

Suaveolentia.

Olibanum selectius,

Mastiche, pro topicis & suffumigiis.

Essentia ejusdem liquida, cum spiritu vini alcoholifato vel aromatico stomachali parata.

Sandaracha, pro suffitibus.

* *Styrax calamita*, etiam impurior, granulata enim plerumque falsata est.

Pulvis pro suffitu catarrhali ex recensitis gummatis, adhibita simul frictione calida.

2. *Animalia*.

a. *Antepileptica*.

Cervi Cornu, ejusque præparata, quæ vid. p. 14. sequ.

Ungula, intus & extus pro periapto ignaris cum iucessu data.

Cranium, post aquæ simplicis divaporationes aliquot lævigatum, cum aliis invertentibus in epilepsia consensuali ac leviori ex primarum viarum vitio.

* *Pulvis antepilepticus*.

2f. *Pulv. bezoard. alb. supra pag. 13. descripti*, succini alb. preparati, cinnabaris nativ. ana q. v. M.

De-

Detur adultis æquè ac in infantibus curativè repetendoque, ac, pro indicationum ratione, præmissis vel interpositis emeticis aut laxativis; modò supperantur volatilia urinosa, v. g. spir. C. C. salis ammoniaci simplex vel compositus &c. modò essent succini, camphoræ, castorei; tinctura corall. antimonii & similia; modò præcipitantia alia, inprimis autem opiata, v. g. pulv. anod. infra pag. 45. descripti gr. iiii. pro adultis circumspiciè. Alias pulveris hujus per se dati dosis est adultis ad drach. ß. infantibus anniculis ad gr. iv. v. vel vi. natu verò minoribus dimidium.

* Pulvis antepilepticus anodynus.

℞. Pulv. bezoard. alb. drach. vi. succin. alb. præparati drach. iiii. cinnab. nativ. scr. v. laud. opiat. Auth. scr. i.

M. f. Pulvis, qui non solum lactentibus, verum etiam reliquis in inquietudinibus, torminibus, vomitibus, diarrhœis &c. detur, vel per se, & quidem trimestribus ad gr. i. vel cum aliis alterantibus & præcipitantibus, ubi tamen corallia in calidus febrilibus complicatis minus commoda sunt.

b. Hysterica.

Castoreum genuinum recentius, per se, intus quoque citrà noxum, si citrà abusum.

* Essentia ejusdem sequens.

℞. Castor. opt. unc. i. sal. tartari scr. v. spir. vini q. s. M. f. tinctura.

Laboriosius, at elegantius etiam fit hæc tinctura per spiritus vini abstractionem, & residui inibi dissolutionem.

c. Analeptica.

Moschus selectior, analepticis usus tempore s. per se s. saccharo v. elæosaccharo diaromatico dilatando, aut diversimodè aquis odoriferis infundendo sociandus;

dus; nec multis in affectibus, ipsisque parturientium defectioibus sæpenumero tam adversus, uti vulgò creditur.

Ambra, cum saccharo oleosisque lævigata, competentibus remediis ex tempore permisceri potest. Teneriorum tamen & exhaustorum Senum caput, uti moschata, Zibethina & olea fumosiora faciliè replet.

Liquor analepticus.

℞. Aquæ ros. aq. cinam. ana p. i. aq. apoplect. p. ℞. moschi cum eleosaccharo aliquo soluti parum. M.

Hæc autem odorifera, in febribus & affectibus capitis intus & extus adhibita, neglectis graveolentibus ex C. C. tartaro &c. malum potius sovent quàm percurant; ceu idem per juleporum similibus apozematum haustus in febribus passim contingit.

d. *Resolventia pinguis, nervina, simulque anodyna.*

Oleum olivarum, guttulæ uni vel alteri olei cujusdam destillati obnuptum.

Butyrum, præsertim vernale, tum per se, tum aliorum competentium accessu alteratum, loco plurimorum unguinum & adipum.

Taxi vel *leporis pinguedo* singulare tractivum, s. renitentium suppurationum ruptorium est.

Sapo vegetior quivis, & perfricta cum eodem lintheola, ejusdemque mixtura cum spiritu vini haud rejicula vulgi sunt euporista.

Oleum ejusdem cum cineribus destillatum præstans est, resolvens.

Cera flava.

c. *Fossilia resolventia, bituminosa & sulphurea.*

Succinum, vulgare, flavum & pellucidum pulverisatum, intus per se, vel cum specificis cephalicis,

nephriticis & uterinis; extus solitarium, vel competentibus adjectum pro suffitibus.


* *Tinctura ejusdem*, cum spiritu ardente tartarifato, vel aliàs rectificatissimo parata, & oleorum aromaticorum tantillo pro lubitu condienda, tam per se, quàm cum essentia castorei, casuræ &c. bonum est uterinum, nephriticum & cephalicum, modò in vehiculis spirituosis, nec adeò præcipitantibus assumatur.

Oleum, per se absque additamentis destillatum, aliquoties solummodo ablutum & aliquandiu hinc repositum, vel laboriosius per vesicam rectificatum cum sale volatili, quod hic parergon est. In renitentioribus tamen ischuriis reliquisque destillationibus infidum est, utut modò per se sublimatum, modò ardente spiritu in liquorem urinosum resolutum vel acido quodam spiritu fixatum detur.

Balsamum, ex oleo hoc destillato & nucistæ expresso mox parandum.

Petroleum, sæpe nimis exsiccativum, unde etiam spiritui terebinthinæ oleisque ceræ, aut saponis, vel juniperi cedit.

Arsenicum, pro consciendo magnete arsenicali, ex sulphure, antimonio & arsenico ana liquatis in phiola.


HYPNOTICA,
ANODYNA,
EPICERASTICA.

I. Vegetabilia.

a. *Hypnotica, & Anodyna.*

O *Pium*, quod hactenus non sine magno Infantum, Gravidarum, Puerperarum, exhaustorum Senum, item Phthysicorum, Epilepticorum, aliorumque serina tussi, defluxionibus, hæmorrhagiis, profluviis, superpurgationibus, colliquationibus, diversis humorum ac sanguinis effervescentis, vagis fixisque doloribus &c. penè enectorum damno neglectum fuerat, tempore necessitatis etiam crudum, citra prævias tostura, exhiberi potest, modò competentis subjecto, morbo, tempore ac dosi detur.

Extractum ejusdem, simpliciter cum spiritu vini factum & per hujus abstractionem inspissatum.

* *Laudanum opiatum.*

℥. *Extr. opii p. ii. extr. croci cinnab. nativ. vel corall. præ p. ana p. i. M.*

* *Pulvis anodynus opiat.*

℥. *Laudani prædicti p. i. corall. rub. præp. p. ii. m. Vel.*

℥. *Extr. opii p. i. sang. diacon. ver. vel santal. rubr. p. ii. corall. rub. præp. p. iii.*

M. f. Pulvis, qui utrobique in tribus sui granis laudani granum unum continet, & specificis epilepticis, nephri-

nephriticis, hysteriis, vel anticolicis præcipitantibus ulterius accommodari, gratiorique aliquo rob vel extracto subigi potest, si boli formula placuerit.

* *Liquor anodynus.*

24. *Opii crudi, vel per superfusæ aquæ simplicis divaporationem in graveolentia sua mirific. p. i. aquæ apopl. nostr. p. spir. vitrioli ros. vel philos. ana p. iv.*

Stent per dies aliquot in digestionem, & postea filtratur tinctura, quæ in malignarum complurium principiis; vomitibus ac diarrhæis complicatis aliisque affectibus, remediis ordinariis ad gutt. vi. vel viii. sociata, per se verò in rheumatismo, vomitu, diarrhæis, nephritide &c. ad gutt. x. xii. vel xviii. noctu data polychresta est.

Hyoscyamus, pro topicis, anodinis, mollientibus ac resolventibus.

Semen ejusdem, pro oleo expresso, solum, vel cum sem. papav. mixtum.

Balsamum hypnoticum, ex oleo hyoscyami & nucistæ expresso.

Unguentum hyoscyami, è floridis illius summitatibus cum butyro frixis, è quibus etiam cataplasmata ex tempore parantur.

Emplastrum de hyoscyamo vide supra pag. 40.

Papaver album vel nigrum.

Extractum immaturorum capitum saccharum, præsertim pro infantibus, quibus tamen accisæ opiatorum doses tutò dantur, & in primis supra pag. 42. positus pulvis antepilepticus, solitarius, aut pectorali sulphurato pag. 31. descriptio sociatus.

Semen, pro oleo hinc exprimendo.

Papaveris erratici flos recens, pro extracto in vaporis balneo ritè parando & saccharo condiendo.

b. *Epiceraſtica.*

Paſſule, non exacinatæ, majores ac minores, pro
essentia meliformi simplici, vel adjecta caricarum
 parte, composita, in vaporis balneo paranda.

Glycyrrhizæ radix, polychreita.

Extractum eiusdem melliforme, saccharatum.

Saccharum, in metis, etiam non aded finum; re-
 mediis, præcipuè liquidis, ad gratiam ex tempore
 addendum, spleneticis tamen compluribus, hysteris
 dysentericis & infantibus epilepticis noxium.

Pulvis erysipelarodes.

℞. *Ceruss. p. ii. vel iii. myrrh. p. i. farin. domest. cochl.*
aliquot, glycyrrh. pulv. q. s. M.

Amygdale dulces.

Oleum earundem, s. igne expressum, per se poly-
 chrestum intus & extus adhibitum.

Cucumerum ac Cucurbitarum semina, pro emulsi-
 onibus, additis competentibus, præsertim nitratis.

* *Tragacantha alba*, vel *Cydoniorum semen.*

Violarum flores, cum suis alabastris, recentes vel
 ritè siccati.

Essentia eorundem, melliformis, citrà repetitas in-
 fusiones in vaporis balneo paranda & saccharo libera-
 liùs condienda levique negotio diluenda.

* *Decoctum pectorale*, è paucis quibusdam epicera-
 sticis ex tempore parandum, cujus tamen loco pulmo-
 niacis extracta traumatica, pectoralia & anodyna,
 invicem mixta, inter succenturiata præcipitantia
 magis conveniunt.

Linfus aut *Mixtura leniens*, temperans & inraf-
 fans, ex pectoralibus ac vulnerariis extractis cum aqua
 acaciæ ex tempore componitur.

Morsuli pectorales & arteriaci, s. *Rotule*, ex iride,
 extracto glycyrrhizæ, tragacanto & saccharo con-
 fectæ.

c. *Anodyna Topica.*

Malva cum toto.

Liliorum aliorum oleum, è floribus recentibus per infusionem paratum, simplex, vel cum violarum, rosarum, sambuci, chamæmeli & verbasci floribus compositum.

Lini semen, vel magna residuum ex oleo ejusdem expresso.

Agnorum sebum, simplex, aut ex tempore pulveribus cosmeticis sociatum, loco unguenti pomati.

Oleum nucistæ pro fissuris.

Olivarum recentius.

* *Emplastrum* è malva mucilaginosum, ad normam hyoscyamini confectum.

2. *Animalia Anodyna.*

* *Urinæ*, vel *salis ammoniaci spiritus urinosus* furores & inquietudines sine febre interdum feliciter sopit, quàm summa opiatorum dosis.

Mel, quodvis bonæ notæ ad usus internos deputatum, & naturæ suæ intuitu interdum saccharo præferendum.

* *Melicratum* spirituosum, simplex & compositum, paratu facile.

Spiritus mellis acidulus, utpote parabilior, pro solutionibus quibusdam.

Lac. humanum, asininum, vel caprillum, verè phthificos non constanter juvit, aut, citrà majorem sæpè putredinis intensiorem, levavit, uti quidem è veneris, vel vinorum, præcipuè tartaro crassiori turgentium, usu nimio marcentes vel tussientes, juvenes præsertim, sub circumspècta adhibitione nonnumquam restituit.

ROBORANTIA TEMPERATA.

ANALEPTICA REFRIGERANTIA.

I. *Vegetabilia acida.*

a. *Refrigerantia.*

C *Erasa acida* sicca, hordeatis æstuantium adjecta, per se, aut cum passulis cocta loco conditorum.

Eorundem recentium succus, immaceratis propriis nucleis alteratus, non tam solitarius, (nisi certas in compositiones, aut extemporaneas vini cum aquæ acaciæ pauxillo mixturas seorsim placeat) quàm succi ribium subquadruplo, & berberum suboctuplo mixtus, post spontaneam subsidentiam in vaporis balneo ad tertias exhalatus, per diu sic durabilis, ac dilutu cum aliis, dulcoratuque facilis.

Cerasorum nigrorum aqua destillata pro vehiculo. *Cydoniorum succus* ad quartas exhalatus. In loco frigidiori sat durabilis, aliàs in fermentationem proclivior est, & hinc cum saccharo rectius in syrupi consistentiam redigitur, faciliq; negotio per aquarum aromaticarum, elæosacchari diaromatici, ve essentiæ alicujus competentis additamentum ampliùs exaltatur.

Citri, Limonumve aciditas, corticibus suis alterata, & cum ana sacchari in syrupum condita,

ac, si lubet, spiritus vitrioli particulâ intensa, diu sic in loco paulò frigidiole durans.

* *Myrtyllorum succus*, in consistentiam syrupaleni inspissatus.

* *Mori succus*, post residentiam, absque saccharo ad tertias exhalatus.

* *Rubi ideï spontaneus succus*, ad tertias partis remanentiam in syrupum ferè inspissatus.

ANALITICA
b. *Temperata.*

Rosæ odorifera quævis, hortenses, aut illarum defectu, sylvestres.

* *Aqua earumdem destillata*, quæ; pro usu ophthalmico è rosis minus fermentatis eliciatur.

* *Spiritus fermentatitius*, cum saccharo parabilior.

Conserva rosar. rubr. etiam ex tempore spiritu vitrioli alteranda.

Essentia, è rosarum infuso clarificato, per vaporis balneum facta & saccharata, in tincturam facile redigenda; mellique ex tempore confundenda. *Succo Chermes* revera par, ita ut competenti confortantium & suscitantium adjectione, mixtura cuiusvis confectioni alchermes præferenda hinc confieri facile possit.

Pulvis hepaticus, potatorum, è rosis, coralliis & santalo rubro; essentia berberum aut vitriolaceis moderatè saturatus.

Caryophyllorum hortensium flores cujuscunque coloris rosis pro essentia intermiscendi, vel in vaporis balneo seorsim in essentiam cum saccharo redigendi.

Santalum rubrum verum; pro gregariis in decocto, & in dispositionibus phthificis macilentorum, ac hæmoptoicis, pro saluginosioris feri attemperatione haud incongruum.

*Extractum foliorum salicis, aut glomerum balau-
stianorum.*

*Nitrum, Daemonium tamen hoc plerumque nec ni-
ve, nec jejuniis eicitur.*

d. *Venerem Stimulantia.*

*Satyriorum radices succulentæ ac recentes pro ef-
fectu melliformi cum spiritu vini (sequestrata su-
perflua radicum mucagine) paranda, & reficienti-
bus aut stimulantibus additamentis, si opus fuerit;
amplius modificanda.*

*Remedium venericum ex semine fraxini, erucæ,
pipere, sinapi, cæpis, cubebis &c. pro renata fla-
tulentioribus analepticis aromatizandum.*

2. *Animalia.*

Reficientia, & Refrigerantia.

*Cervina & Cancrina ex antedictis hunc tradenda.
Spermatis ranarum aqua destillata, extus simpli-
cem in alterationis gradu aliquantum præcedens.*

3. *Mineralia.*

2. *Roborantia.*

* *Coralia rubra selectiora & pulverisata, inter
confimilia absorbentia ferè prima (lactentibus ta-
men erraticè febricitantibus minus quadrantia) in
hypochondriacorum permultis vitiis planè polychre-
sta sunt, sive per se, sive cum cinnabarinis, mar-
tialibus anodynisque dentur.*

* *Magisterium* è coralliis, simplici aceto præcipitatis, aut succo berberum solutis, & per acidum quoddam vitriolicum præcipitatis, eo modo, quo tinctum magisterium habetur.

Tinctura corallorum, cum spiritu mellis, aut acido vegetabilis cujusdam supradicti liquore simpliciter per digestionem parata.

b. *Refrigerantia interna temp.*

Chrysellus in pulvere, non rejiculum humorum rodentium in primis viis attemperans & lactiferum.

Sacchari saturni loco fit cerussæ, minii vel lithargyrii solutio cum spiritu æruginis etiam in crystallos redigenda ad usus internos.

Magisterium saturni volatile, ac inter additamenta sua sublimabile paratur cum spiritu nitri vel aqua forti, ac præcipitatur, edulcoraturque muria.

Essentia saturnina fit è prædicta per spiritum æruginis solutione, ardente spiritu diluta, quæ sacchari saturni solutione in acetosis, vel per spiritum vini extractione gratior est & compendiosior.

c. *Topica externa.*

Unguentum saturninum, ex aliquo saturninorum, simplicium aceto imprægnato, & oleo hinc dissoluto, paratum, extempore cum casura, nihili, lapide calaminari, antimonio diaphoretico, thure &c. miscendum.

Emplastrum saturninum, è lithargyrio per acetum saturato, cum, vel sine pulveribus modo citatis conficiendum.

Acetum de lithargyrio, non tam infusione, quam compendiosa coctione paratum, & si opus, aquis destillatis solutionibusve, haud aded contrariantibus, diluto vel infractu facile, cosmeticisque magisteriis, nihilo, mercurio dulci, myrrhæ, imò & oleosis promptè permiscendum.

Marcasitæ Magisterium, sine, vel cum mercurio, dulci saturnisque haud rejiculum cosmeticum.

VULNERARIA ADSTRINGENTIA

DETERGENTIA, &c.

i. Vegetabilia.

a. *Vulneraria*.

P *Lantago polychresta*, pro extracto saccharato, tartareo sedimento perquam affluente, & con bellidis, vulnerariisque essentiis mixtu perfacili.

Aqua ejusdem, è julis floridis destillata.

Tussilago, in foliis aut toto, pro gregariorum decoctis aut infusis pectoralibus.

Extractum ejusdem saccharatum, bolari tartaro affluentissimum, inter supra positorum becchiorum & utrinque præsentissimorum opiatorum invertentiumque accessum admittitur.

Hyperici extractum polychrestum, aliquantum saccharatum.

Oleum simplex per infusionem, vel competentibus sociatum.

Pyrola, Sanicula, Alchymilla, quævis separatim, vel omnes conjunctim.

Extracta harum, singula, vel conjunctim.

* *Auricula muris*, in cephalicis commendata.

Herniaria & Perfoliata.

Persicaria & Millefolium.

Prunella pro stomaticis detersionibus.

b. *Styptica.*

Sanguis draconis verus & selectior.

Stypticorum anti-dysentericorum loco feliciter in majori malignitate alexipharmaca spirituosa & calidiora resolventia; in remissiori vero temperata, simul invertentia s. absorbentia, succenturiatis postmodum vulgatis præcipitantibus, utrobique vero polychrestis opiatibus in mediocri dosi adjunctis, præbentur.

*Tormentilla, Bistorta*que utrumlibet.

* *Extractum utriusvis*, saccharatum vel non.

Symphyti radix.

Extractum ejusdem saccharatum cum spiritu vini paratum, suo loco atque tempore, interpositis, pro affectuum ratione, hic corroborantium fructuum, rosarum, bellidis, plantaginis, hyperici &c. essentiis, illic corallinis, cancrinis, conchinis, isthic martialibus, aluminosis, vitriolicisve competentibus præcipue vero opiatibus exhibendum.

Pulvis stypticus internus, ex coralliis, conchis, croco martis adstringente &c. opiatorum particula exaltatus.

Lupi crepitus, gallæ vel Glandium cupule, coccolibæ &c. pro pulvere styptico externo.

Cataplasmata contra cruorem, vel emplastrum ad fracturas.

Emplastrum saturninum, supra dicta ratione acetoinflucatum, & fossilibus exsiccantibus sociatum.

Emplastrum diacalciteos quoddam.

Emplastrum stypticum, ex solo quodam extracto styptico vel sanguine draconis, terra vitrioli dulci, vel extremæ destillationis colcothare, cum, aut sine gummatibus confectum.

Albumine cum alumine humectata stappa.

Emplastrum catagmaticum, ex paucis aliquot necessariis paratum.

Emplastri ad hernias loco aliquod ex allegatis sufficit, dum subligaculorum conformitas, & interna supradicta styptica præcipuum in hoc malo, sine fectione curabili perficiunt.

Unguenta hæmorrhoidalia ex solo oleo hyoscyami aut septem florum, verbasci, unguento anodyno &c. confieri possunt.

c. Detergentia.

Apopblegmatizantia & ptarmica, ex sale vitrioli, ammoniaco, tartaro crudo, saccharo, mastiche, euphorbio (ad drach. β . in aquæ lib. β . decoquendo) peto, jalapio, spiritu lignorum acidulo &c. abundè satisfaciunt.

Sancticum recens, per se, vel paucis aliquos mortificantibus stimulantibusque permixtum, pro tenerioribus ad vermes.

Linimenti contra scabiem loco, sola dissolutæ tabaci, essentia, mercurialiumve infusorum lotio, aut litus extemporaneus ex saturninis, mercurio dulci &c. paratus sufficit.

2. Animalia.

Vulneraria, Styptica & Detergentia.

* *Oculi Cancrorum, Cornu Cervi, Sanguis Hirci, Mandibule Lucii.*

Mel, solitarium, aut detergentibus aliis sociatum.

Spongie præparate, cum *scrophularia* vel *vincetoxic*o contra strumas.

3. Mineralia Adstringentia.

Crocus martis adstringens quivis, vel etiam *batitura ferri candentis*, cum aut sine opio, corallii

liis &c. pro internis usibus; extus verò *colcothar* extremè perustum.

* *Tinctura*, ex Marte crudo per spiritum æruginis, simplicem aut tartarifatum, præparata, tincturis corallinis & opiatis facilè sociabilis.

Alumen rupeum, per se, sanguine draconis pro lubitu occultatum, pro gregariis interdum haud inutile, sed adversum, & hinc extus in chirurgicis ac chemicis utilius.

Ustum, spiritus productum, externè.

Dulcificatum; per repetitas liquoris phlegmatici abstractiones, & simplicem postmodum dissolutionem habetur.

Spiritus acidulus, per arenam circumspèctè destillatus, rori minerali adijciendus vel substituendus.

Magisterium siccum, per solutionem in aceto ac subsequenter crystallisationem paratum, cum, aut sinè extranea quadam coloratione.

* *Hæmatites lævigatus*.

Schistus præparatus.

Calaminaris lapis, pro topicis, sive per se, s. in extemporaneæ mixturæ liquoribus adhibeatur, s. unguentum, emplastrumque quoddam saturninum, supra notatum, ana constituat.

Mercurius crudus decenter & simplicissimè subactus.

Sublimatus dulcis, impurior.

Præcipitatus mitis, v. g. turbith, è mercurio sublimato dissoluto.

Osteocolla lævigata pro tonsorum usu.

Lapis medicamentosus, ex alumine, vitriolo, terrassa, atque bolo, vel dulcificata vitrioli terra compositus, ad varia quoque gingivarum vitia, epiphoras &c. in diluto sufficiens.

Cinnabaris vulgaris, quæ, ut & mercurialium aliòdò memoratorum quodlibet, vel ex tempore at-

tem-

temperantibus aut mundificantibus liquoribus, fucis, pulveribus, axungia simplici, unguento emplastrove cuidam saturnino aut resolventi commisceri aut subigi, vel denique seorsim aliquod confici poterit, ad imitationem emplastri antivenerici mercurialis, solutionem cum aqua forti factam competenti massæ per exhalationem sociando.

FINIS.

T A B U L A

D O S I U M G E N .

A Ceta infusa & destillata, pro externo usu frequentius, pro interno rarius. *unc. ℥. drach. vi. unc. i.*

Apozemata . Vide Decocta .

Aqua destillatae; simplices *unc. ii. unc. iii. vi. compositae & cum vino unc. ℥. drach. vi. unc. i. vel cochl. i. ii. &c. spirituosae ad drach. ii. unc. ℥. aut cochl. i. ad summum.*

Balsamo; oleosa, ut *olea spirituosae*, ut *spiritus . Boli unc. ℥. unc. i. unc. ii. ad summum .*

Glysteres; *lib. ℥. lib. i. unc. xvi.*

Condita, Confectiones & Conservae; *drach. ii. unc. ℥. unc. i.*

Cortices; in pulvere *scr. i. drac. ℥. scr. ii. in decocto aut infuso drach. ii. unc. ℥.*

Decocta & Infusa: *unc. ii. unc. iii. iv.*

Eclegmata; ut *Electuaria .*

Eleosacchara; *gr. vi. scr. ℥. scr. i.*

Electuaria; alterantia & bezoardica *scr. i. drac. ℥. drac. i. ii. lenientia, unc. ℥. unc. i. unc. i. ℥. purgantia : drach. ii. unc. ℥. unc. i.*

Elixiria & Essentiae; *gutt. xx. xxv. xxx. vel scr. ℥. scr. i. drac. ℥. drach. i. praeiosae ut ambr. gutt. iv. v. x.*

Emulsiones; *cochl. i. ii. iii. ut Mixtura diffusiores .*

Essentiae: ut *Elixiria .*

Extracta; alterantia *scr. ℥. scr. i. drach. ℥. drach. i. purgantia scr. ℥. scr. i. drach. ℥. resinosa nonnulla solum gr. v. scr. ℥. anodyna : gr. i. ii. iii. iv.*

- Fæcule*; scr. β . scr. i. ut *Pulveres*.
- Flores*, p. i. ii. iii. m. ss. Chymicigr. v. scr. β . scr. i.
- Folia*; m. i. ii. excipe folia senæ, quæ ad drach. i. drac. ii. unc. β . & majora, quæ numero præscribuntur.
- Fruſus*; majores numero aut paribus; minores pugillatim aut manipulatim præscribuntur.
- Gelatine*; drach. ii. unc. β . unc. i. aut cochl. i. cochl. ii.
- Herbæ*; ut folia m. i. ii. iii. in pulvere drach. i. drach. ii. vix ultra.
- Infusa*: ut *Decoſta*.
- Julapia*: ut *Mixturæ diffuſiores*.
- Lapides*: pretioſi in fragmentis gr. iii. v. scr. β . ignobiliores. scr. i. drach. ss. drach. i.
- Ligna*, in decocto f. infuso drach. i. drac. ii. unc. ss. unc. i. in pulvere, ut xyloaloe, scr. i. drach. ss. drach. i.
- Liquores*: gutt. vi. x. xx. aut scr. β . scr. i.
- Lixivia*: unc. ss. unc. i.
- Loboch. l. Linſus*; unc. β . unc. i. &c. ut *Electuaria*.
- Magisteria*: roborantia: gr. v. scr. β . scr. i. anodyna gr. v. scr. ss. purgantia gr. iii. vi. scr. β .
- Mixturæ*: scr. ss. drach. β . drach. i. aut gutt. xv. xx.
- Lx. Lx. &c. diffuſiores ex aquis de ſillatis, ſyrupis & pulveribus cochl. i. ii. iii. &c. i. nō unc. iv. lib. β .
- Morſuli* vix limitatam habent doſin: ordinarij ſunt pondere unc. i. & ita ſumuntur num. i. ii.
- Olea*; infuſa, cocta, aut expreſſa viliora unc. ss. unc. i. pretioſiora scr. i. drach. i. drach. ii. deſtillata gutt. i. ii. iii. scr. β .
- Pilule*; gr. v. scr. ss. scr. i. drach. ss.
- Præparata*; scr. ss. scr. i. drac. ss.
- Pulveres & Species*; alterantes. scr. i. drac. ss. drach. i. bezoardici scr. ss. scr. i. drac. ss. purgantes scr. ss. scr. i. drac. ss. chymici gr. v. scr. ss. scr. i. emeticigran. iii. iv.
- Reſinæ*: purgantes gr. v. scr. ss. alterantes ut *pulveres*: camphora. gr. iii. v.
- Radices*: in pulvere scr. i. drach. ss. scr. ii. in infuſis & decoctis drach. i. drac. ii. interdum unc. ss. ad unc. ii.
- Rob;

Rob; ut *Syrupi & Mella*.

Rotulae numero ferè mensurari solent, ita ut pro intentione Medici *iii. iv. v. &c.* semel aut sensim deglutendæ exhibeantur.

Salia; lixivialia fixa *scr. ℥. scr. i. drach. ss.* volatilia *gr. iii. v. scr. ss.* improprie dicta *scr. ss. gr. xv. scr. i. coagulata scr. ss. scr. i. drac. ss.*

Sapæ & Rob. ut *Syrupi & Mella*.

Semina: *scr. i. drac. i.*

Species: alterantes ut *pulveres*; pro decocto aut infuso *unc. i. unc. ii. unc. iii.* externè *drach. ii. unc. ss. drach. vi.*

Spiritus; vegetabiles *scr. i. drach. ii. unc. ss.* animales cum vino vel spiritu vini eodem modo: per se destilati *gutt. v. x. xx. xxx.* minerales acidi *gutt. iv. x. medii*, ut *spiritus aperit*, Penoti *drach. ss. drac. i.*

Succi: *unc. ss. unc. i.* ut *aquæ*, concentratiorer & inspissati ut *Rob. v. Sapæ*.

Summitates ut *flores*.

Syrupi, Mella, Sapæ & Rob. purgantes *cocbl. ss. cocbl. i. ii.* alterantes ultra pro lubitu.

Terræ; ut *Pulveræs & Præparata*, *scr. i. drach. ss.*

Tincturæ: concentratiorer: *gutt. xx. xxx. l. scr. i. drac. ss.* dilutiorer *drach. ii. unc. ss.*

Trochisci alterantes *scr. i. drach. ℥. drac. i.* alhandal aut de agarico *gr. iii. v.* loco stimuli: anodyni *gr. ii. iii. v. l. numer. i. ii. iii.*



S E R I E S

CLASSIUM.

PURGANTIA.

1. V egabilia, Laxantia.	påg. 5 8
2. Mineralia.	9
VOMITORIA.	ibid.
DIAPHORETICA.	
1. Vegetabilia,	11
2. Animalia.	14
3. Mineralia,	17
DIURETICA, LITONTRIPTICA, <i>Aliaque</i>	
APERIENTIA, ET DETERGENTIA.	
1. Vegetabilia.	21
2. Animalia.	23
3. Mineralia.	24
APERIENTIA, INCIDENTIA, DETERGEN- TIA, SPLENET. HEPAT. UTERIN. PECTOR.	
1. Vegetabilia.	
<i>a.</i> Hypochondr. & antiscorb.	27
<i>b.</i> Stomachica incidentia.	
<i>c.</i> Uterina aperientia.	29
<i>d.</i> Pectoralia aperientia.	ibid.
2. Animalia aperientia.	31
4. Mineralia aperientia.	31
3. Mi-	

62 *SERIES CLASSIUM.*

3. Mineral. aper. hepat. splenet. pector. & uter. ibid.
RESOLVENT. ET ROBORANT. CALIDA,
CARMIN. CORD. CEPHAL. STOM.
HYSTER.

1. Vegetabilia.
a. Aromatica. 35
b. Carminativa. 37
c. Hysterica. 38
d. Refectiva. ibid.
e. Cephal. & nervina. 39
f. Uterina externa.
 graveolentia. 41
 suaveolentia. ibid.

2. Animalia.
a. Antepileptica. ibid.
b. Hysterica. 42
c. Analeptica. ibid.
d. Resolventia pinguis, nervina simulque ano-
 dyna. 43
e. Fossilia, resolventia, bituminosa & sulphurea. ib.
HYPNOTICA, ANODYNA, EPICERAST.

1. Vegetabilia.
a. Hypnotica & anodyna 45
b. Epicerastica. 47
c. Topica anodyna. 48
 2. Animalia Anodyna. ibid.

ROBORANTIA TEMPERATA ANALEPTICA
REFRIGER.

1. Vegetabilia.
a. Refectoria acida. 49
b. Temperata. 50
c. Antivenerea. 51
d. Venereum stimulantia. ibid.
 2. Animalia.
 a. Reficientia. 51
 b. Refrigerantia.
 3. Mineralia.

SERIES CLASSIUM.

63

- a. Roborantia, ibid.
 b. Refrigerantia interna, 51
 externa, ibid.

VULNERARIA ADSTRING. DETERGEN-
 TIA TOPICA.

1. Vegetabilia. 53
 2. Animalia. 55
 3. Mineralia. ibid.





I N D E X

VIRTUTUM, ET QUALITATUM.

A

A	Absorbentia.	pag. 23
	Absterſiva.	32
	Acida reſectoria.	49
	Acida vel acris materia in primis viis & humo- ribus.	16. 23. 31. 38
	Acoviſticæ aquæ loco quid?	36
	Acores exoterici ſtomachi & inteſtinorum.	31
	Adſtringentia vulneraria.	53
	Æſtus febrium.	28
	Affectus cutanei.	18
	Fluidi.	14. 15
	Soporofi.	15
	Alexipharmaca.	11. 12. 13. 15
	Alexipharmaci aceti loco quid?	28
	Alterantia in febris.	15
	Analeptica.	42
	Temperata.	49
	Anguſtationes ſtomachi.	23
	Anodyna pinguis & nevina.	43
	Hypnotica & epiceraſtica.	45
	Anodynæ clyſteres domeſtici.	9
	Anodinus liquor.	46
	Pulvis.	45
	Nephriticus.	25

Antepileptica.	41
Antepilepticus pulvis.	41. & 42
Antidyfentericorum stypt. loco quid?	54
Antihectici Poterii loco quid.	19
Antihypochondriaca. V. Hypochondriaca.	
Antipleuritica. V. Pleuritis.	
Antiscorbutica. V. Aperitiva.	
Antispasmodica. 29. Convulsiones. Nervina Terro- res &c.	
Antivenerea.	51
Antivenereum decoctum.	11
Anxietates in febris.	14
Aperitiva.	16
Diuretica.	21
Hepatica, splenetica, pectoralia & uteri- na.	31
Hypochondriaca & antiscorbutica.	27
Apophlegmatizantia.	55
Apoplectica aqua.	39
Amara.	38. 39
Apoplecticus balsamus.	35
Aranearum ictus.	16
Ardores stomacho vicini.	16
Arenosæ conglobationes in vesica.	14
Aromatica.	35
Arteriæ morfuli.	47
Arthritis.	18. 24
Asthma.	30
Attemperantia externa.	33
Interna.	34
Humores rodentes.	52
Serum falluginosum.	50
Attrahentia.	40
Aurium tinnitus.	16

B

B Arycoja.	15
Bronchiorum infarctus.	19
Bufoꝝum conspurcationes.	16

C

C Achezia.	17. 32
Cachecticus pulvis.	32
Calida resolventia & roborantia.	35
Calores vagi & permanentes.	13
Cantharides exhibendi modus.	23
Caries ossium.	6
Carminativa.	29. 35. 37
Casus ab alto.	17. 23
Catagmaticum emplastrum.	58
Catarrhalia. C. Defluxiones.	36. 41
Caphalica.	53
Cephalica.	15. 35. 39. 40
Cephalicus pulvis.	36
Chirurgica.	6. 33. 34. 57
Chymicis usibus inservientia.	34. 57
Clamorosa inquietudines.	13
Coagulum sanguinis resolventia.	17
Colica tormina.	18
Collectio periodica humorum.	30
Colliquationes.	45
Confluxus suffocativus.	31
Conglobatione arenosa in vesica.	24
Contusiones.	12
Convulsiones.	13
Cordialia.	35. 36
Cosmeticum.	52

D

D Effusiones. C. Catarrhalia.	11.	45
Dentium dolores.		18
Desiccantia externa.		33
Detergentia diuretica.	21.	23
Hypocondriaca & antiscorbutica.	27.	31
Vulneraria.		53
Diaphoretica.		11
Diaphoreticorum vehiculum.		11
Diaphoreticum emplastrum.		40
Diarrhœa.		46
Complicata.		ibid.
In febribus.		14
Diuretica.		21
Dolores dentium.		18
Partium nervosarum.		ibid.
Vagi & fixi.		45

E

E Bullitiones præcordiorum.		14
Effervescentiæ humorum.		45
Hypocondriacæ.		32
Emetica. V. Vomitoria.		
Emmenagoga. C. Mensium obstructio.		29
Emollientia.	40.	41
Clysmata.		9
Enixus.		29
Epicrastica.	45.	47.
Epileptica.	18.	40
Epilepticorum ferina tussis.		45
Epiphoræ.		58
Errhina.	6.	30
Erysipelatos des pulvis.		47
Euporista policresta.	19.	43
Exanthemata.		13

F

F ebres catarrhales, epidemicæ & Hugaricæ .	19
Quartanæ.	14
Tertianæ & quotianæ.	12
Febrile sal.	12
Febrilis liquor anodynus in malignarum principio.	46
Pulvis purgans.	7
Antipleuriticus.	13
Febrium æstus .	23
Fissuræ cutanæe.	35
Fluidi morbi .	34. 15
Fracturæ .	54
Eurores sine febre .	48

G

G ingivarum vitia .	56
Gravidæ .	45

H

H æmoptoicæ dispositiones .	50
Hæmorrhagiæ .	45
Hæmorrhoidale unguentum .	54
Hepatica aperientia .	27
Mineralia .	31
Henaticus potatorum pulvis .	50
Herniæ .	54
Humores acres & impuri .	18. 31. 38. 52
Hydragoga .	5
Hypnotica .	45
Hypnoticum balsamum .	46
Hypochondriaca aperientia .	27. 30. 31. 32
Temperantia insipida .	38
Hypochondriacum polychrestum .	51
Purgans .	7
Sal .	16

Hy-

Hysterica.	11. 42
Aqua.	38
Calida.	35. 38
Tormina.	18
Hysterici aceti loco quid?	28. 38
Elixirii cujusvis loco quid?	35. 38
Hystericum extractum.	ibid.

I

Icterus.	17. 32
Imbibentia humores rodentes.	31
Incarnantia externa.	33
Incrassans linctus.	47
Incidentia hypochondriaca & antiscorbutica.	27
Stomachica.	28
Infantium anodyna,	45. 46
Emeticum.	9
Lumbrici.	9
Pulvis antepilepticus.	41. 42
Laxans.	9
Inquietudines clamorosæ.	13
In febris.	4. 42
Sinè febrè.	48
Invertentia.	23
Intestinorum acores exoterici.	14
Irritans in partu.	

L

Lactiferum.	52
Laxantia.	8
Lenientia dolores.	37
Lithonriptica.	21
Lumbrici Infantum. C. Vermes.	9
Lymphæ abundantia.	25

M

M Acilentij ex venere aut vino.	48
Macilentorum dispositiones phthificæ & hæ- moptoicæ.	50
Malignæ febres & morbi ejusdem generis.	13. 14. 15
Matricale emplastrum.	41
Mensium obstructio. C. Aperit. Hyster.	16
Mitigativa.	22
Mollientia.	46
Morbi maligni. V. Malignæ febres.	
Morbi fluidi. V. Fluidi.	
Morbilli.	13. 18
Mulierum aqua vitæ.	38

N

N Atricum morsus.	15
Nauseæ in febribus.	14
Nervina.	12. 39
Resolventia pinguia.	43
Nervinum infusum.	36
Nervosarum partium puncturæ.	15
Dolores.	18
Nephriticus lapis.	25
Liquor.	25
Pulvis anodynus.	ibid.
Nephritica tinctura.	22
Nixus suscitans.	31

O

O bstruções.	31
Hypochondriacæ.	31. 32
Mensium.	16
Oculorum pustulæ & vulnæra.	15
	Oph.

Ophthalmica.	27
Ophthalmicus liquor.	33
Ossium caries.	6
Otalgica Tinctura.	36
P	
Partium nervosarum dolores.	18
Puncturæ.	15
Passio hysterica.	28
Pectoralia aperitiva.	29
Decocta & infusa.	30. 47
Vulneraria.	53
Pectoralium syruporum loco quid?	30
Pectorales morsuli & rotulæ.	31. 47
Pectoralis essentia.	30
Pulvis.	31
Phantasiæ vitia.	18
Phlegmagoga.	5
Phthificæ dispositiones.	50
Phthysicorum ferina tussis.	45
Pinguia resolventia.	43
Pleuritis.	13. 17. 23
Spuria.	23
Polychresta.	6. 11. 19. 23. 31. 32. 33. 37. 40. 46. 47.
51. 53	
Potatorum hepaticus pulvis.	50
Præcipitantia.	38
Præfociones hypochondriacæ.	30. 32
Præfociones præcordiales.	14
Primarum viarum acores.	16. 31
Profluvia.	45
Ptarmica.	55
Puerperæ.	45
Puncturæ partium nervosarum.	15
Purgantia.	5
Pustulæ oculorum.	15
Putredini resistentia.	33

R.

R Abidorum morsus.	16
Resectiva.	38
Acida.	49
Animalia.	51
Refrigerantia temperata.	49
Animalia.	51
Mineralia.	52
Resolventia.	12, 22, 37, 40
Anodyna topica.	46, 48
Fossilia bituminosa &c.	43
Pinguia nervina.	43
Roborantia calida.	35
Sanguinis coagulum.	17
Restrictiva.	34
Revellentia.	24
Rhagades.	35
Rheumatismus.	46
Roborantia calida.	35
Temperata.	49

S.

S Cabies.	38
Scorpionum ictus.	16
Secundinæ retentæ.	34
Semilaxantia.	21
Senes exhausti.	45
Serpentum morsus.	16
Serum falginosum temperantia.	50
Siticulositas in febribus.	14
Soporosi affectus.	15
Splenetica aperientia.	27
Mineralia.	31
Tinctura.	32

Sple-

INDEX VIRTUTUM.

Splenetici emplastri cujusvis loco quid?	73
Stomachi angustationes.	40
Acroes exoterici.	23
Stomachica calida.	ibid.
Essentia.	35
Incidentia.	37
Stomachicæ rotulæ vel tabulæ.	28
Stomachici emplastri loco quid?	38
Stomaticæ deterfiones.	37
Strumæ.	54
Styptica interna & externa.	54
Stypticorum antidyfentericorum loco &c.	54
Subadstringentia.	15
Superpurgationes.	45
Suppurantia.	41. 43
Surditas.	16
Symptomata concurrentia.	18
Synoviæ.	15

T.

T emperans linctus.	47
Temperantia. C. Attemperant.	33
In malignarum statu.	15
Serum falfuginosum.	50
Teneriorum purgans.	7
Terrores. C. Convulsiones &c.	13
Tinitur aurium.	16
Tormina.	13. 42
Colica & hysterica.	18
Tractiva.	43
Tussis ex venere aut vino.	48
Ferina phthysicorum.	45

V	Ariolæ.	13
V	Venere aut vino marcentes &c.	48
V	Venerem stimulantia.	51
	Extinguentia. V. Antivenerea.	
V	Venena.	15
V	Vermes. 55. C. Lumbrici.	18
V	Vertigo.	23
V	Vesicatorium emplastrum.	14
V	Vigilæ in febribus.	14. 42. 46
V	Vomitus.	9
V	Vomitoria.	27. 29
V	Uterina. 43. 44. Aperientia.	31
	Mineralia.	41
	Graveolentia externa.	ibid.
	Suaveolentia.	15
V	Vulnera oculorum.	53
V	Vulneraria &c.	



I N D E X

REMEDIORUM

J U X T A

Classes Pharmaceuticas digestus.

I. SIMPLICIA VEGETABILIA.

Radices.

A Cori odori.	37	Satyrionis.	51
Angelicæ.	11	Scordii.	12
Ari. V. PRÆPARATA.		Scrophulariæ.	55
Aristolochiæ rotundæ.	29	Scyllæ pro aceto.	30
Asclepiados.	12	Symphyti.	54
Bistortæ.	54	Tormentillæ.	ibid.
Barlinæ.	11	Vincetoxici.	55
Enulæ f. Helenii.	11. 29	Zedoariæ.	12
Fraxinellæ.	12	Zingiberis.	29
Galangæ minoris.	36		
Gentianæ.	12		
Glycyrrhyzæ.	47		
Hellebori nigri.	6		
Jalapii.	5		
Ireos Florentinæ.	9. 30		
Rhabarbari.	6		

Lingua.

Aloes f. Calambac.	36
Guajacum.	11
Santalinum rubrum.	5e

Cor-

		Mentha crispa.	37
		Millefolium.	54
		Perfoliata.	53
		Perficaria.	54
		Plantago pro aqua & extracto.	53
		Prunella.	53
		Pyrola.	53
		Sanicula.	ibid.
		Saturelæ loco quid?	40
		Scabiosa pro extracto.	
		27. 29	
		Senæ folia.	5
		Serpillum.	40
		Spica. V. Lavendula.	
		Thymi fragrantis loco quid?	40
		Trifolii nobilis folia.	27
		Veronica pro extracto.	29
		<i>Flores.</i>	
		Caryophyllorum horten- sium pro essent.	50
		Chamomillæ.	37
		Cheiri.	29
		Crocus pro electuario, tin- ctura & extracto.	39
		Liliorum convallium pro spiritu.	ibid.
		Papaveris erratici pro ex- tracto.	46
		Violarum.	47
		<i>Semina.</i>	
		Carvi pro oleo.	37
<i>Cortices.</i>			
Cinamomi.	35		
Citri.	38		
Ligni Guajaci.	11		
<i>Fungi, Tubera.</i>			
Crepitus lupi.	54		
<i>Herbæ, Folia, Musci.</i>			
Absinthium.	28		
Acetosæ loco quid?	27		
Alchymilla.	53		
Amaracus pro aqua & oleo.	39		
Auricula muris.	53		
Bellis minor.	27		
Bericæ loco quid?	40		
Centaureum minus pro extracto.	27		
Chamædrys fœmina pro aqua & extracto.	29		
Cichorii loco quid?	27		
Cochlearia.	ibid.		
Endiviæ loco quid?	ibid.		
Helleborus niger.	6		
Herniaria.	53		
Hyoscyamus.	46		
Lactucæ loco quid?	27		
Lavendula pro spiritu & oleo.	39		
Majorana. V. Amaracus.			
Malva.	48		
Melissa.	38		

Cucumerum & Cucurbitarum.	47
Cydoniorum.	ibid.
Fœniculi.	37
Hyofcyami.	46
Lini.	48
Papaveris, pro oleo.	46
Santonici.	55

Fruſus.

Amygdalæ dulces.	47
Cardamomum minus.	36
Caryophylli.	35
Cerafa acida.	49
Cubebæ.	36
Cupulæ glandium.	54
Gallæ.	ibid.
Juniperi baccæ.	12
Lauri baccæ pro oleo.	37
Nux moſchata.	35
Paſſulæ pro eſſentia meliformi.	47
Piper.	29

Succi liquidi.

Ceraſorum acidorum.	49
Chermes æquivalens.	50
Citri vel Limonum aciditas.	49
Corticum liquor oleoſus.	39
Cydoniorum.	49
Mori.	50
Myrtillorum.	ibid.
Rubi Idæi.	ibid.

Succi concreti, Gummi, Reſine &c.

Aloe.	5
Aſa dulcis.	30
Camphora.	11
Euphorbium.	6
Galbanum.	41
Gutta Cambodia.	6
Maſtiche.	41
Myrrha.	11
Olibanum.	41
Opium.	45
Petroleum.	44
Saccharum.	47
Sandaracha.	41
Sanguis diaconis.	54
Scammonium.	5
Styrax calamita.	41
Tartarus.	21
Terebinthina.	22
Tragacantha alba.	47
Viſcum aucuparium.	40

ANIMALIA.

Agnorum ſebum.	48
Anguillæ hepar.	V.
PRÆPARATA.	
Aſelli.	V.
PRÆPARATA.	
Aſinum lac.	48
Bezoardicum animale.	V.
PRÆPARATA.	
Butyrum recens.	43
Calami ſcriptorii veſicula.	

læ.	23	te.	44
Cancrorum oculi.	V.	Aurum.	19
PRÆPARATA.		Borax vulgaris.	34
Cantharides.	23	Calaminaris lapis.	V.
Caprillum lac.	48	PRÆPARATA.	
Castorum.	42	Cinnabaris.	V.
Cervi cornu.	14. 41. 55	PRÆPARATA.	
Cranium.	41	Crystallus pulverifatus.	V.
Ungula.	41	PRÆPARATA.	
Colubrorum pulvis.	V.	Glacies Mariæ.	34
Bezoardicum animale.		Hæmatites.	V.
Concharum pulvis.	V.	PRÆPARATA.	
PRÆPARATA.		Mars.	31
Hitci sanguis.	V.	Mercurius.	9. 56
PRÆPARATA.		Nephriticus lapis.	25
Humanum lac.	48	Nihili album.	33
Leporis pinguedo.	43	Nitrum.	24. 51
Lucii mandibulæ.	V.	Osteocolla.	56
PRÆPARATA.		Schirus.	V.
Lumbricorum pulvis.	V.	PRÆPARATA.	
PRÆPARATA.		Sulphur.	19
Mel.	48. 55	Terra sigillata.	17
Moschus.	42	Tutia.	33
Mustelæ hepar.	15	Vitriolum.	ibid.
Taxi pinguedo.	43	Unicornu fossile.	17
Viperarum pinguedo.	15		
Pulvis. V. Bezoard.			
animale.			

MINERALIA.

Ærugo.	V.	Ambra.	43
PRÆPARATA.		Cocallia rubra.	V.
Alumen.	56	PRÆPARATA.	
Antimonium.	9	Spongizæ.	V.
Diaphoreticum.	17	PRÆPARATA.	
Arsenicum pro magne.		Succinum flavum.	V.
		PRÆPARATA.	

II. PREPARATA.

Acidum tartari.	21
Ærugo usta.	33
Alumen ustum.	56
Anguillæ hæpar.	31
Ari radix.	28
Aselli præparari.	24
Bezoardicum animale.	15
Cancrorum oculi.	23. 55
Cervi cornu philosophice præparatum.	14
Ustum.	15
Cranium & ungula.	41
Corallia rubra.	51
Crystallus	52
Hæmatices.	56
Hirci sanguis.	17. 55
Lapis calaminaris.	56
Medicamentosus.	56
Lucii mandibulæ.	16. 55
Lumbrici terrestres.	24
Schistus.	56
Spongiæ præparatæ.	55
Succinum flavum.	43

PULVERES CHIMICI.

Antihectici Poteri loco quid?	19
Antimonium diaphoreticum.	17
Arcanum duplicatum.	25
Bezoardicū minerale.	17
Cauterium ex lixivio faponario.	25

Cinnabaris antimonii.	18
Colcothar.	34. 54. 55.
Cremor calcis vivæ.	25
Crocus martis adstringens.	55
Aperitivus.	31
Metallorum.	9
Diaphoretici lunaris aut solaris loco quid?	17
Diaphoreticum martiale.	ibid.
Emericum mercuriale.	10
Flores salis ammoniaci.	20
Lac sulphuris.	19
Magisterium aluminis.	56
Argenti.	19
Corallorum.	52
Cornum cervi.	15
Guttæ cambodiæ.	6
Jalapæ.	5
Marcafitæ.	52
Martis vitriolat.	32
Saturni volatile.	52
Scammonii.	6
Magnes arsenicalis.	44
Mercurius dulcis.	9. 56
Præcipitatus.	56
Sublimatus.	ibid.
Nitrum vitriolatum.	27
Pulvis polychrestus scammoniatus.	6
Syrius.	ibid.
Sal absynthii.	29
Ammoniacum.	16
Catholicum.	23
Hypochondriacum.	16

Sal Sacerdotales.	28	Papaveris.	46
Tartari essentielle.	22	Erratici.	ibid.
Fixum.	21	Plantaginis.	53
Volatile.	22	Pœoniæ.	40
Sudoriferum maximum		Pyrolæ.	53
joviale.	18	Salicis.	51
Sulphur antimonii.	17	Saniculæ.	53
Tartarus emeticus.	9	Scabiose.	27
Martiatuſ.	21	Scorzoneræ.	12
Martariſatuſ.	ibid.	Senæ.	5
Vitriolatuſ.	21	Symphyti.	54
Turpethum minerale.	10	Tormentillæ.	ibid.
56		Tuffilaginis.	53
Vitriolum martis.	32	Verbenæ.	40
		Veronicæ.	29

*EXTRATA SIMPLI-
CIA.*

Absynthii.	28
Acori odori.	37
Alchymillæ.	53
Alkekengi.	22
Anagallidis.	40
Balaustiæ.	51
Bellidis minoris.	27
Centauri minoris.	ibid.
Ahamædryos fœminæ.	29
Colocynthidos.	6
Enulæ f. Helenii.	29
Fumariæ.	20
Glycyrrhyzæ.	47
Hederæ terreſtris.	23. 29
Helebori nigri.	6
Hyperici.	40. 53
Myrrhæ.	12
Nicotianæ.	30
Opii.	45

*III. AQUÆ DESTIL-
LATÆ.*

Chelidomii majoris.	27
Ceraſorum nigrorum.	49
Florum acaciæ.	27
Fœniculi.	37
Fragorum.	23
Fumariæ.	12. 28
Plantaginis.	53
Rofarum.	50
Ros mineralis.	33

Spirituoſæ.

Acori odori.	37
Acoviſticæ loco quid?	36

Apo-

Apoplectica.	39	Nicri.	25
Anthaltinæ Inco quid?	36	Rosarum odoriferarum.	
Amaracif. majoranæ.	39	50	
Calcis vivæ.	20	Salis.	25
Ad modum aquæ Carbu-		Ammoniaci acidus.	16
culi.	36	Urinosus.	48
Caryophyllorum.	35	Tartari.	22
Catarrhalium extern. lo-		Tartari.	12
co quid?	36	Terebinthinæ.	22
Cephalica externa loco		Vini.	29
Anhaltinæ.	ibid.	Vitrioli acidus commu-	
Chamædryos fœminæ.	29	nis.	34
Embryonum.	36	Coagulatus.	ibid.
Hyssopi.	29	Urinæ.	16. 48
Hysterica.	29. 38		
Melissæ.	38		
Menthæ.	37		
Pulegii.	29		
Veronicæ.	ibid.		
Vitæ mulierum.	38		

S P I R I T U S.

Absynthii.	28	Alexipharmacii vulgaris	
Æruginis.	28. 32	loco quid?	28
Aluminis.	56	Bezoardicum Autoris.	12
Aperitivi Penoti loco		Destillatum.	28
quid.	34	Hysterici loco [quid.	28
Calcis vivæ.	25	38.	
Cochleariæ.	27	De Lithargyrio.	52
Diatrion.	12	Odoriferum compositū.	
Fœniculi.	37	18	
Lavendulæ.	39	Rutæ.	12. 28
Liliorum convallium.	ibid.	Scylliticum.	30
Mellis.	48	Simplex quodvis.	28

E L I X I R I A.

Hysterici cujusvis loco	
quid?	
Proprietatis.	

E S S E T I A.

Absynthii.	29
Camphoræ.	II. 38
Castorei.	42
Cochleariæ.	27
Helenii.	II. 29
Maitiches.	41
Myrrhæ.	11
Nicotianæ.	30
Passularum.	47
Pectoralis.	30
Rolarum.	50
Saturni.	52
Satyrionis.	51
Stomachica.	37
Succini.	38
Violatum.	47

T I N T U R A.

Bezoardica.	12
Coralliorum.	52
Magisterii argenti.	19
Martis tartarifata.	32
Adstringens.	56
Ad imitationem Otalgice	
Mynsichri.	36
Rhebarbari.	6
Succini.	44
Sulphuris antimocii.	17
Tartari diuretica semila-	

xans.	2F
Splenetica & nephri-	
tica.	22

L I Q U O R E S.

Analepticus.	43
Anodynus.	46
Nephriticus.	16. 25
Ophthalmicus.	33
Purgans.	5. 7

M I X T U R A.

Simplex.	12
Vitrioli tartarifata.	34

O L E A.

Destillata.

Absynthii.	29
Alexipharmacum.	11
Baccarum juniperi.	12
Carvi.	37
Caryophyllorum.	35
Ceræ.	4F
Fœniculi.	30. 37.
Lavendulæ.	39
Loimicum.	13

Ma

Majoranæ.	39
Menthæ crispæ.	37
Rutæ.	11
Saponis.	41. 43
Succini.	44
Tartari nigrum.	12. 22

Expressa.

Amygdalarum.	27. 47
Hyoscyami.	27
Lauri.	37
Nucum.	27. 40
Moschatarum.	35. 48
Olivarum.	40. 43. 48
Papaveris.	27. 46

Coffa & Infusa.

Chamomillæ.	37
Hyperici.	53
Liliorum alborum.	48
Lumbricorum terrestri- um.	24
Scorpionum.	16. 23

BALSAMA.

Cephalicum.	40
& cordiale.	35
Cinamomi.	ibid.
Hypnoticum.	46
Loimicum.	13
Majoranæ.	39
Sulphuris.	19

ELÆOS ACCHARA.

Alexipharmacum.	13
Cinamomi.	35
Citri.	39
Compositum.	36
Fœniculi.	30
Majoranæ.	39

*IV. MELLA, ROB,
SYRUPI.*

Meliceratum.	48
Oxyfaccharum emeti- cum.	10
Rob juniperi.	12
Sambuci.	ibid.
Syruporum pectoralium loco quid?	30
Syrupus emeticus.	10

V. CONSERVÆ.

Rosarum.	36
Rubrarum.	50

VI. ELECTUARIA.

Alchermes confectiois loco quid?	50
Diaphoreticum.	13
Purgans.	7

VII. PULVERES.

Anodynus opiatuſ.	45
Antepilepticuſ.	41
Nephriticuſ.	25
Antepilepticuſ.	41
Antipleuriticuſ.	13
Bezoardicuſ.	13
Cachecticuſ.	32
Catarrhalis pro fuſſitu.	41
Cephalicuſ aut Cordia- liſ.	36
Eryſipelatodeſ.	47
Laxanſ.	9
Infantum.	ibid.
Pectoraliſ.	31
Potatorum hepaticuſ.	50
Præcipitantē inſipidi.	38
Purganſ.	6
In febribuſ.	7
Stomachicuſ ad imit. ſpec. Impetant.	36
Stypticuſ internuſ & exter- nuſ.	54

VIII. ROTULÆ, TABELLÆ, TROCH.

Tabellæ ſ. Rotulæ Manuſ Chriſti.	31
Pectoraleſ.	31. 47
Stomachaleſ.	38
Trochiſci alexipharmacuſ ſublingualeſ.	13
Pectoraleſ.	31

IX. EXTRACTA COM-
POSITA; PIL.

Extractum hystericum.	38
Laudanum opiatum.	45
Panchymagogum.	7
Pilulæ purganteſ.	ibid.
Laxanteſ. F.F.	8

X. UNGUENTA.

Ægyptiacum.	33
Apoſtoloruſ loco quid.	33
Emalliēſ & reſolvēſ.	40
Hæmorrhoidale.	55
De Hyoſcyamo.	40. 46
Ad Oculoſ loco quid?	33
Pomati loco quid?	48
Saturninum.	52

XI. EMPLASTRA.

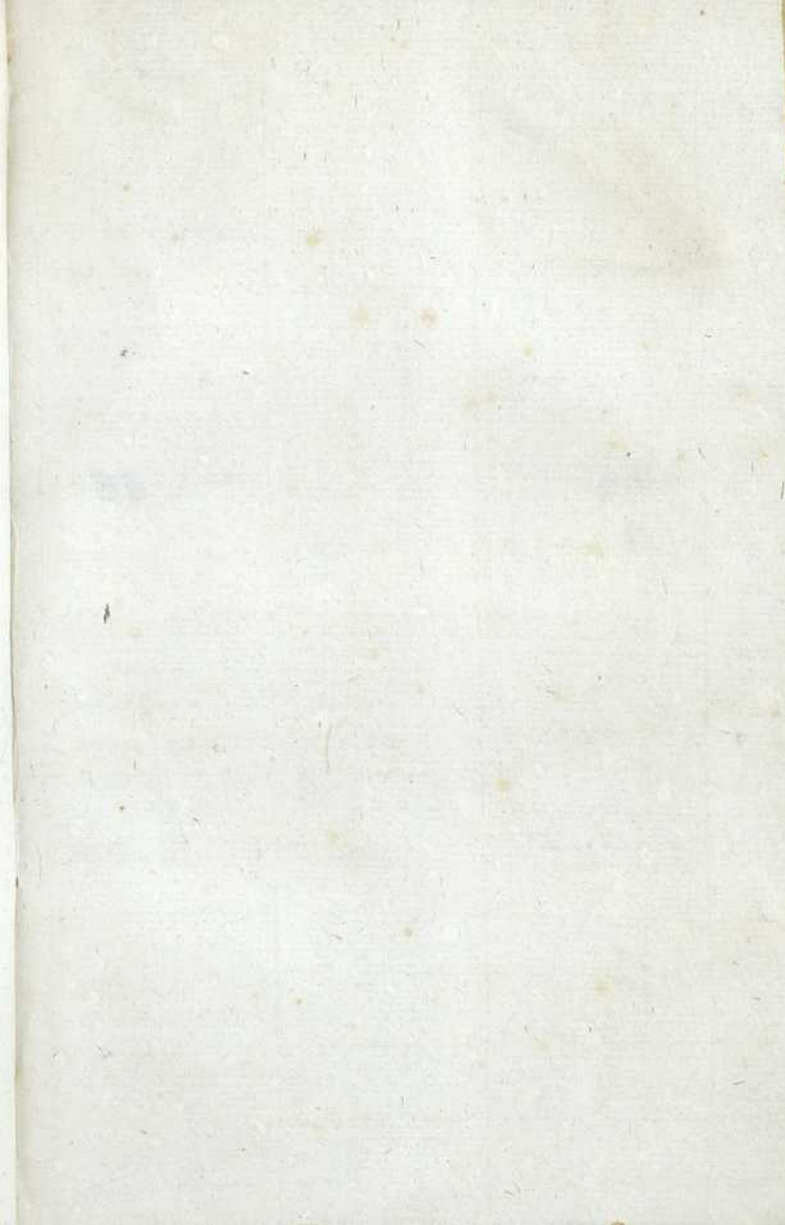
Apoſtolicuſ loco quid?	33
Catagmaticum.	54
Diachalciteoſ.	54
Sulphuriſ.	20. 40
Diaphoreticuſ.	40
Ad Herniaſ loco quid?	55
Pro humoruſ fluore ſolli- citan-do.	24
De Hyoſcyamo.	40. 46
Malva.	48
Meliloto.	41
Matricale.	41
Saturninum.	52. 54
Spleneticuſ cujuſviſ loco quid?	

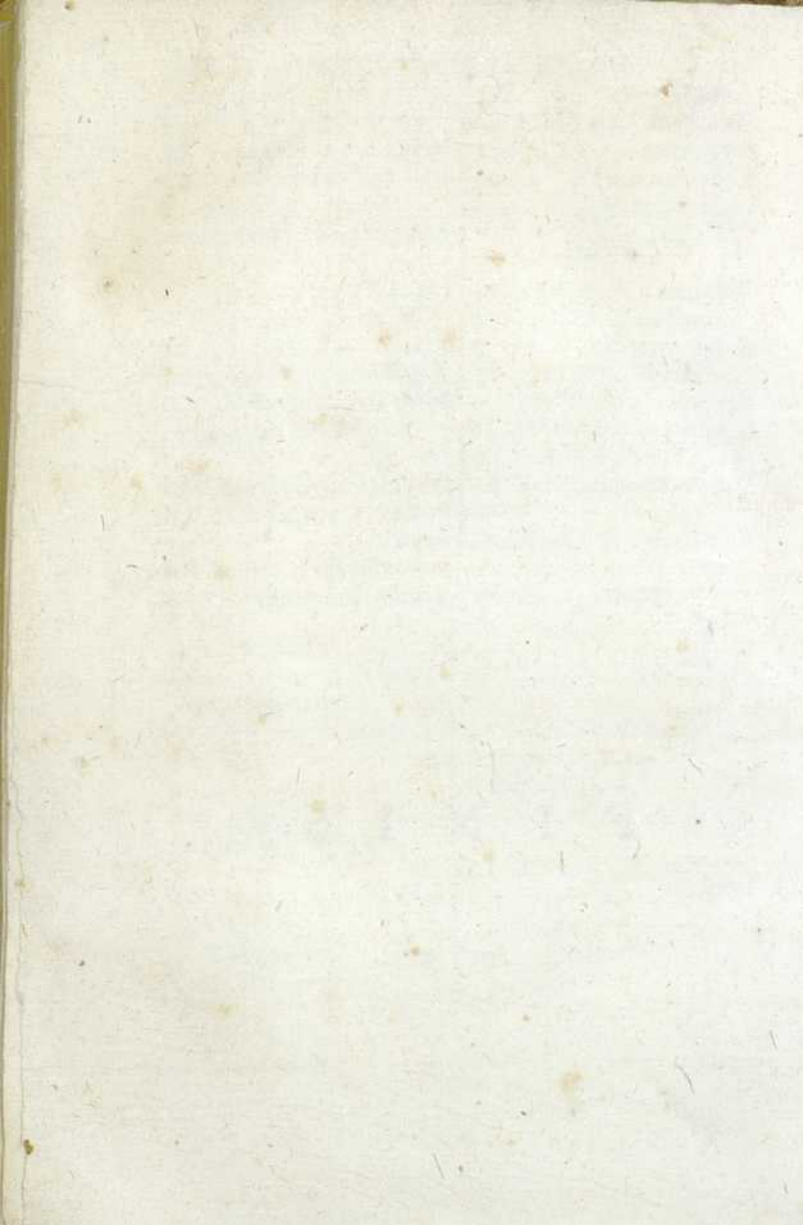
quid?	40	Epithemata Chirurgica.	
Stomachi loco quid?	37		33
Stypticum.	54	Infusum nervinum.	36
Vesicatorium.	23	Pectorale.	30
		Senæ laxativum.	8
XII. EUPORISTA EX- TEMPOR.		Lavamenta Chirurgica,	
		30. 33	
Albumine cum alumine		Linctus pectoralis.	V.
humectata stупpa.	54	Mixtura leniens.	
Bolus purgans.	7	Liquor vulnerarius.	23
Diaphoreticus.	13	Lixivium calcis vivæ.	25
Clysteres domestici.	9	Mixturæ cordiales.	36
Decoctū antivenerē.	11	Leniens & incrassans.	
Pectorale.	30		47
Elæosacchara.	38. V. su-	Oxymel scylliticum.	30
prà.		Potiones purgantes.	7. 8
Emulsiones epiceraſticæ:		Sapo.	43
47		Suppositoria.	9
Purgantes.	7	Vinum purgans.	8

F I N I S.

Albinus van Nijmegen	1
Albinus van Nijmegen	2
Albinus van Nijmegen	3
Albinus van Nijmegen	4
Albinus van Nijmegen	5
Albinus van Nijmegen	6
Albinus van Nijmegen	7
Albinus van Nijmegen	8
Albinus van Nijmegen	9
Albinus van Nijmegen	10
Albinus van Nijmegen	11
Albinus van Nijmegen	12
Albinus van Nijmegen	13
Albinus van Nijmegen	14
Albinus van Nijmegen	15
Albinus van Nijmegen	16
Albinus van Nijmegen	17
Albinus van Nijmegen	18
Albinus van Nijmegen	19
Albinus van Nijmegen	20
Albinus van Nijmegen	21
Albinus van Nijmegen	22
Albinus van Nijmegen	23
Albinus van Nijmegen	24
Albinus van Nijmegen	25
Albinus van Nijmegen	26
Albinus van Nijmegen	27
Albinus van Nijmegen	28
Albinus van Nijmegen	29
Albinus van Nijmegen	30
Albinus van Nijmegen	31
Albinus van Nijmegen	32
Albinus van Nijmegen	33
Albinus van Nijmegen	34
Albinus van Nijmegen	35
Albinus van Nijmegen	36
Albinus van Nijmegen	37
Albinus van Nijmegen	38
Albinus van Nijmegen	39
Albinus van Nijmegen	40
Albinus van Nijmegen	41
Albinus van Nijmegen	42
Albinus van Nijmegen	43
Albinus van Nijmegen	44
Albinus van Nijmegen	45
Albinus van Nijmegen	46
Albinus van Nijmegen	47
Albinus van Nijmegen	48
Albinus van Nijmegen	49
Albinus van Nijmegen	50

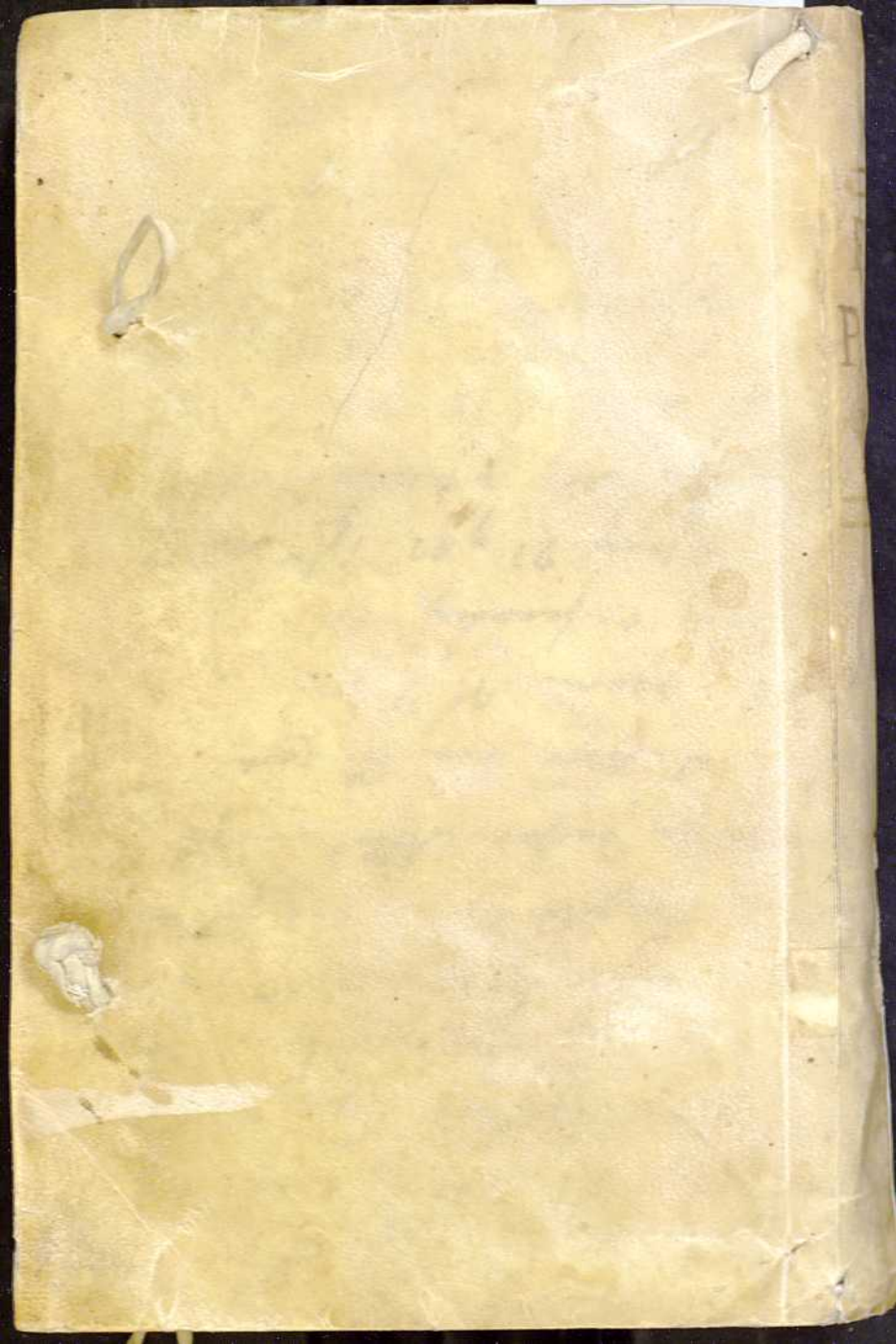
F I N I S





Faint handwritten text, possibly bleed-through from the reverse side of the page. The text is mostly illegible due to fading and overlapping lines.

500 lbs. 18 and 20
+ >



1861

P