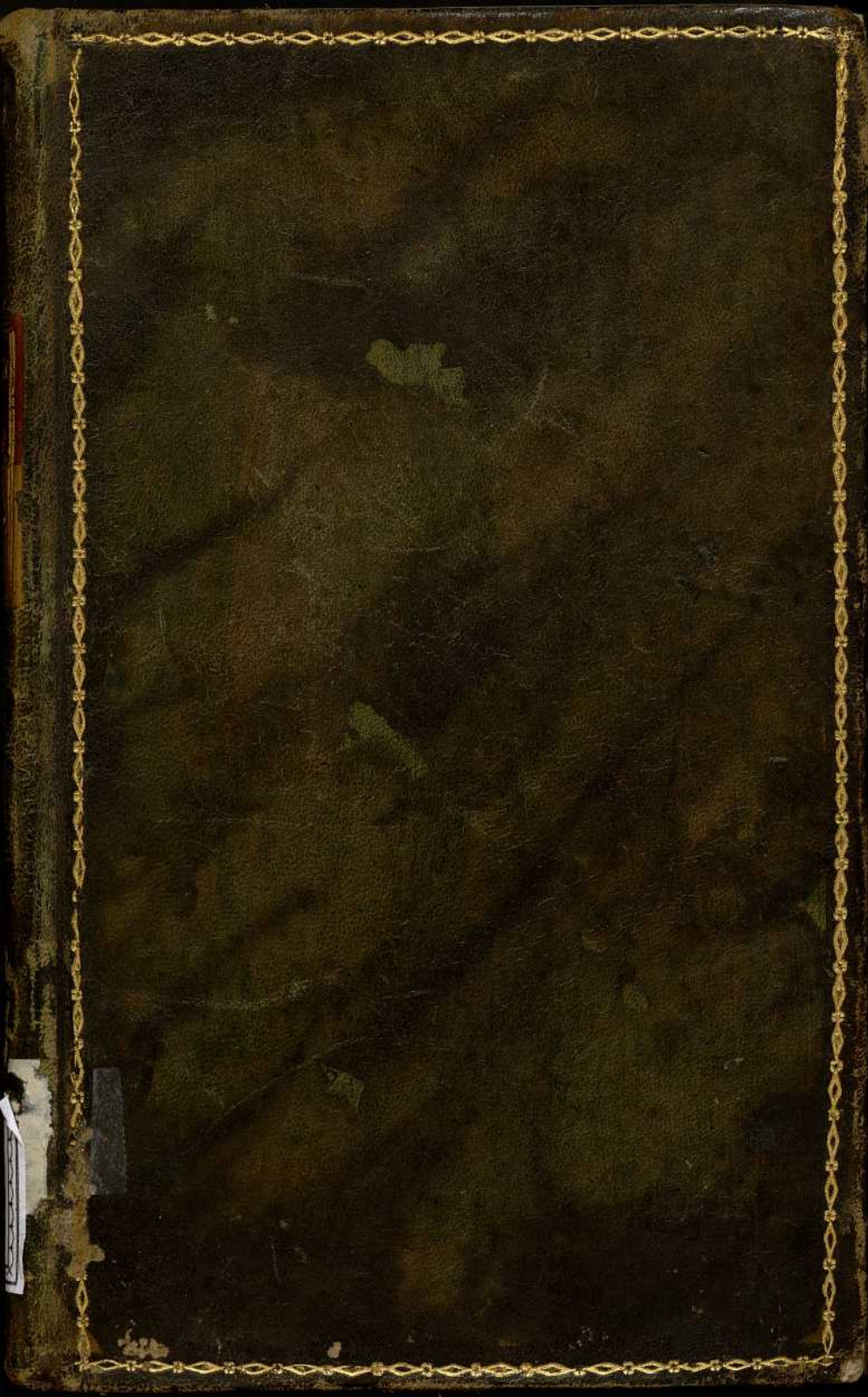


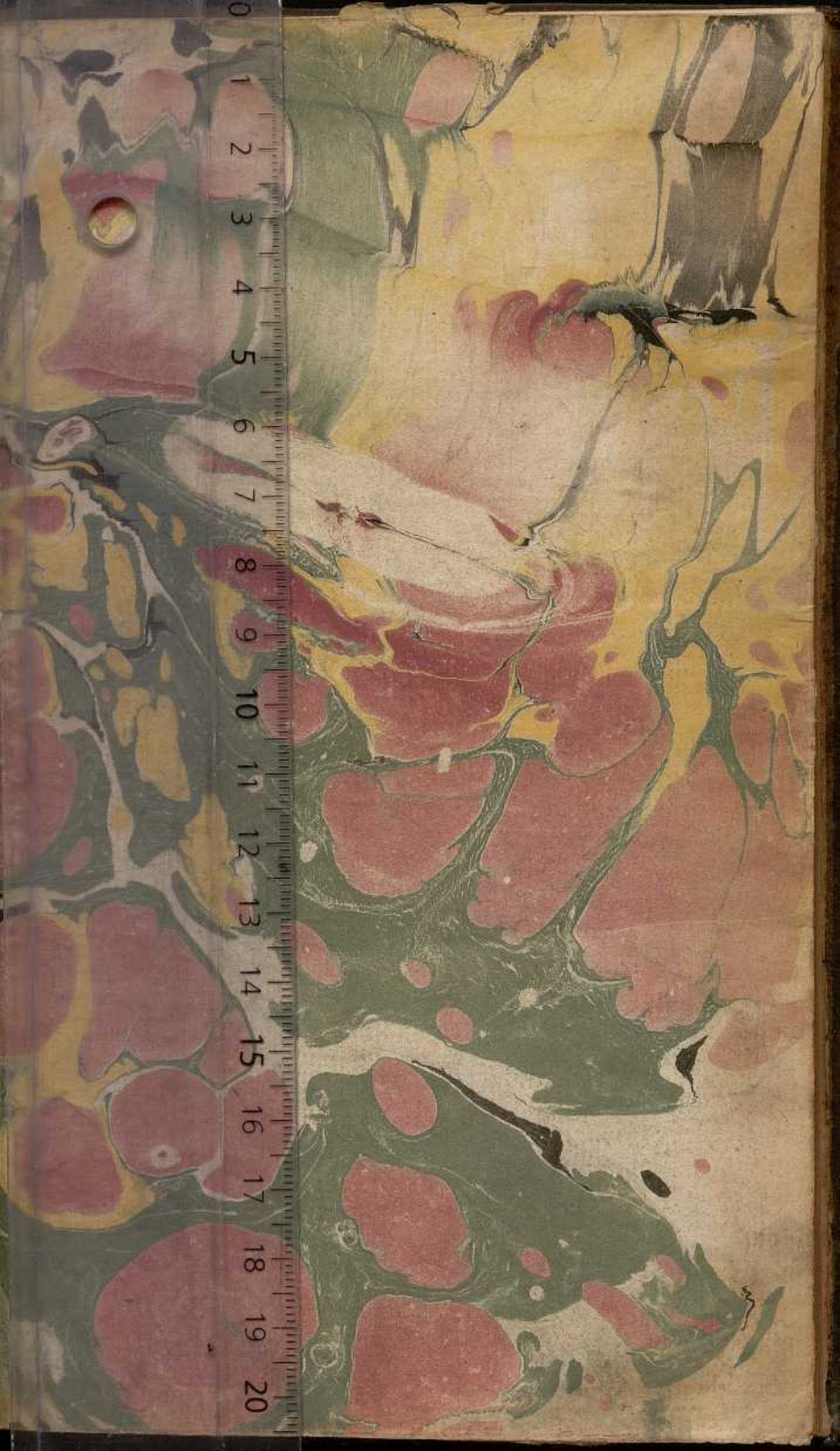
AMERIC
GEWA

DOMI
IV

A
47
327











~~8. I - I - IV = IV~~

A - I - 3

9...I.*

Vease el tom. 1.

~~8~~

BIBLIOTECA HOSPITAL REAL
(NADA

Sale: A

Estad.: 47

Numero: 327

~~47~~
5-32

Amerikanische Gewächse

nach
Linneischer Ordnung.

A-581.9(49)
JAC



Des zweiten Hunderts zwote Hälfte

von

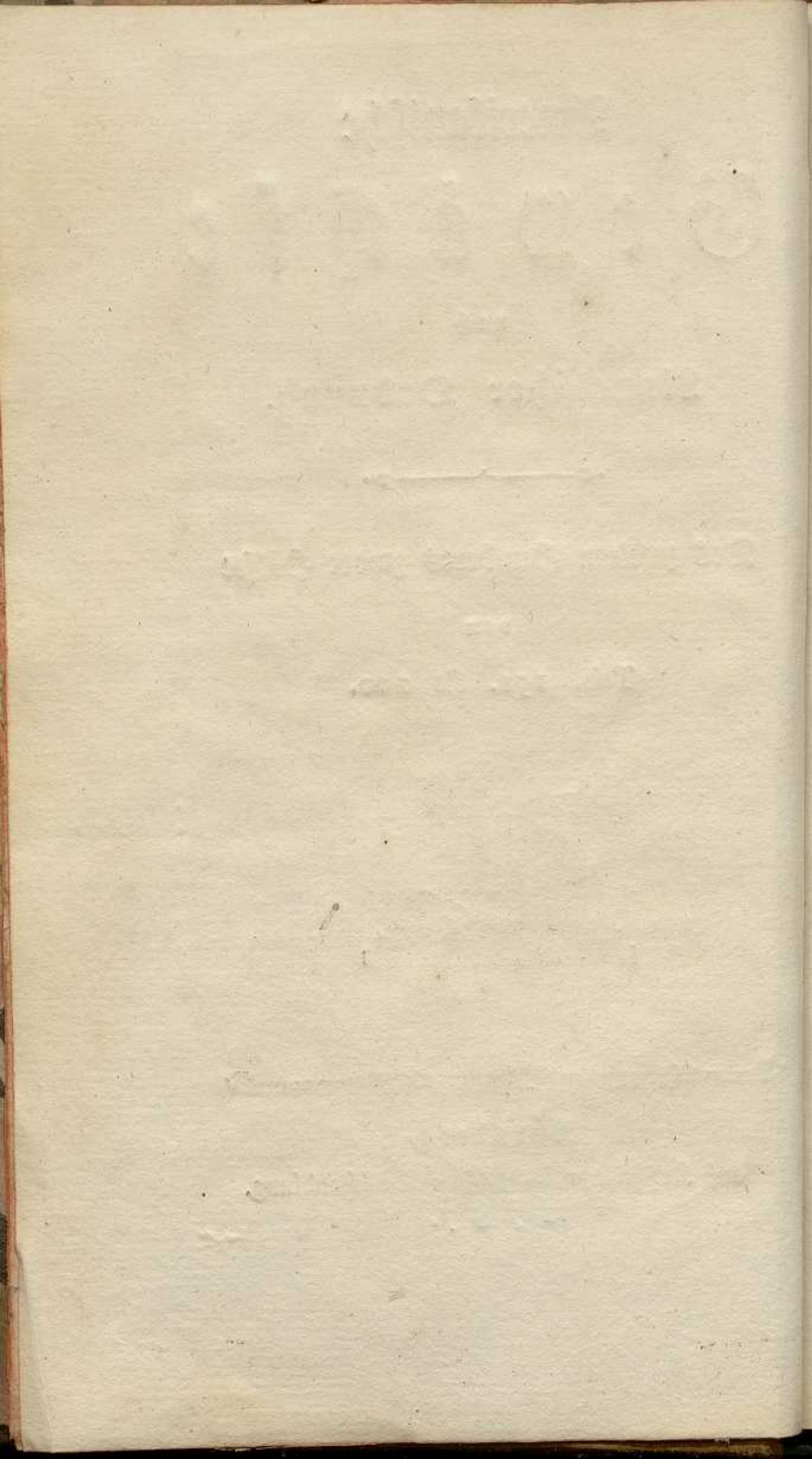
Tab. 151. bis 200.

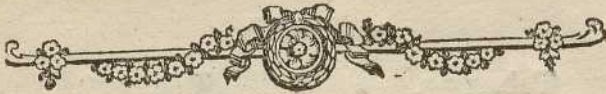
Woydeffnung

R
1619



Nürnberg,
auf Kosten der Raspischen Buchhandlung.
1787.





Tab. 151.

Ginora americana. Linn. Gen. 661. Spec. 1. p. 449.
Die americanische Ginore.
Linne Pflanzensyst. 3 Th. S. 618.

Wächst in Cuba. Nicht viel grösser, als die Abbildung.
Jacquin Tab. 137.

Tab. 152.

Euphorbia thymaloides. Linn. Gen. 665. Spec. 11. p. 438.
Myrtenblättrichte Euphorbie.
Linne Pflanzensyst. 7 Th. S. 44.

- a. Die Blätter sind viermal grösser, als hier.
- b. Die Blüthe in natürlicher Grösse.

Wächst in den Karibäen.
Jacquin Tab. 138.

Tab. 153.

Euphorbia graminea. Linn. Gen. 665. Spec. 27. p. 443.
Grasigte Euphorbie. Linne Pflanzens. 7 Th. S. 55.

- a. Eine vergrößerte Blume.
Wächst in Karthagena.
Die Hälfte grösser, als die Abbildung.

Jacquin Tab. 139.

EX CLASSE XII^{ma}.

Tab. 154.

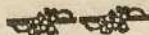
Cactus flagelliformis. Linn. Gen. 668. Spec. 14. p. 468.
Rankenförmige Fackelbistel.
Linne Pflanzensyst. 3 Th. S. 631.

- a. Die ganze Blume.
- b. Diese nach der Länge durchschnitten.
- c. Der Kelch mit haarigten Schuppen.
- d. Die vielen Staubfäden, in deren Mitten
- e. der viel kürzere Stempel.
- f. Die vergrößerte Narbe mit dem Befruchtungsstaub.
- g. Ein vergrößerter Staubbeutel.
- h. Die unzeitige Frucht.
- i. Die zeitige Frucht, in natürlicher Grösse.
- k. Diese durchschnitten mit den Saamen.

- l. Saamen.
- m. Dieser vergrößert.
- n. Ein Stück des Hauptstengels.

Wächst im mittäglichen Amerika.

Trew Tab. 30.



Tab. 155.

Psidium pyrifera. Linn. Gen. 670. Spec. 1. p. 473.

Birntragender Cujavabaum.

Linne Pflanzensyst. 1 Th. S. 699.

- a. Die Frucht.
- b. Diese durchschnitten.
- c. Saamen.

Wächst in Indien.

Trew. Tab. 43.

Tab. 156.

Eugenia pseudo-psidium. Linn. Gen. 671. Spec. 3. p. 475.

Bastard Cujavabaum. Linne Pflanzens. 1 Th. S. 709.

- a. Saamen in natürlicher Größe.

Wächst in Martinique.

Noch so groß, als die Abbildung.

Jacquin Tab. 140.

Tab. 157.

Chrysobalanus icaco. Linn. Gen. 677. Spec. 1. p. 490.

Cocopfaumen. Linne Pflanzensyst. 1 Th. S. 736.

Wächst in den Karibäen.

Noch so groß, als die Abbildung.

Jacquin Tab. 141.

Tab. 158.

Sesuvium portulacastrum. Linn. Gen. 680. Spec. 1. p. 496.

Portulacartiges *Sesuvium*. Linne Pflanzensyst. 7 Th. S. 96.

Wächst in den Karibäen.

Noch so groß als die Abbildung.

Jacquin Tab. 142.

Tab. 159.

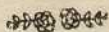
Mesembryanthemum noctiflorum. Linn. Gen. 684. Sp. 5. p. 506.

Nachtzaserblume. Linne Pflanzens. 7 Th. S. 102.

- a. Der halbvierspaltige Kelch.
- b. Die einblättrige, vieltheilige Krone.
- c. Eben diese geöffnet.
- d. Die zahlreichen Staubfäden, im Kelch eingefügt.
- e. Ein Staubfaden.
- f. Der stumpf viereckigte Fruchtknoten, mit den vier Griffeln, und einfachen Narben.

Wächst auf dem Vorgebürge der guten Hoffnung.

Nach der Natur.



Tab.



EX CLASSE XIIIa.

Tab. 160.

Maregrafia umbellata. Linn.

Gen. 696. Spec. I. p. 562.

Doldentragende Marcegravia.

Linne Pflanzenf. 4 Th. S. I.

a. Die Frucht in natürlicher Größe.

Wächst in den Karibäen.

Noch so groß als die Abbildung.

Jacquin Tab. 143.

Tab. 163.

Capparis cynophallophora. Lin.

Gen. 699. Spec. 7. p. 565.

Langschöttigte Kappern. Linne

Pflanzenf. 4 Th. S. 9.

a. Die Frucht.

b. Ein Querschnitt derselben.

Beide in natürlicher Größe.

Wächst in den Karibäen

und in Venezuela. Noch so

groß als die Abbildung.

Jacquin Tab. 145.

Tab. 161.

Capparis frondosa. Linn. Gen.

699. Spec. 4. p. 564.

Buschichte Kappern. Linne

Pflanzenf. 4 Th. S. 6.

a. Die Frucht in natürlicher Größe.

Wächst in Karthagena

und Domingo. Noch so groß,

als die Abbildung.

Jacquin Tab. 153.

Tab. 164. 165.

Capparis pulcherrima. Linn.

Gen. 699. Spec. 8. p. 565.

Schönste Kappern. Linne

Pflanzenf. 4 Th. S. II.

a. Die Frucht.

b. Saamen. Beide in natürlicher Größe.

Wächst in Karthagena.

Zwey und ein halbmal so groß

als die Abbildung.

Jacquin Tab. 155.

Tab. 162.

Capparis ferruginea. Linn. Gen.

699. Spec. 5. p. 564.

Ostandra Jacquin.

Rostfarbige Kappern. Linne

Pflanzenf. 4 Th. S. 7.

Wächst in Domingo. Noch so groß als die Abbildung.

Jacquin Tab. 149.

Tab. 166.

Capparis linearis. Linn. Gen.

699. Spec. 9. p. 566.

Schmalblättrichte Kappern.

Linne Pflanzenf. 4 Th. S. 12.

Wächst in Karthagena und

Venezuela. Noch so groß, als die Abbildung.

Jacquin Tab. 151.



Tab. 167.

Capparis Breynia. Linn. Gen. 699. Spec. 10. p. 566.

Breynie. Linné Pflanzensyst. 4 Th. S. 12.

Wächst in den Karibäen. Noch so groß als die Abbildung.

Jacquin Tab. 152.

Tab. 168.

Capparis hastata. Linn. Gen. 699. Spec. 11. p. 566.

Spindonblättrichte Kappeen. Linn. Pflanzens. 4 Th. S. 13.

Wächst in Karthagena. Drey mal so groß, als die Abbildung.

Jacquin Tab. 147.

Tab. 169.

Capparis eustachiana. Jacquin. *Capparis pedunculis multifloris*, foliis ovatis, acuminatis, utrinque nitidis, fructibus glabris. Gen. 699.

Wächst in Karthagena. Noch so groß, als die Abbildung.

Jacquin Tab. 146.



Tab. 170.

Capparis verrucosa. Jacquin. *Capparis pedunculis multifloris*, foliis oblongis, acutis utrinque nitidis, fructu verrucoso. Gen. 699.

a. Die Frucht in natürlicher Größe.

Wächst in Karthagena. Um die Hälfte grösser, als die Abbildung.

Jacquin Tab. 148.

Tab. 171.

Capparis Jamaicensis. Jacquin. *Capparis pedunculis multifloris*, foliis oblongis, emarginatis, subtus tomentosis, corollis semirectis. Gen. 699.

Wächst in Jamaika. Noch so groß, als die Abbildung.

Jacquin Tab. 150.

Tab. 172.

Capparis tenuiflora. Jacquin. *Capparis racemis simplicibus*, erectis, fructibus, siliquosis, foliis deciduis. Gen. 699.

a. Die Frucht.

b. Saamen. Beide in natürlicher Größe.

c. Ein Hauptblatt, ist in der Natur drey mal grösser.

Wächst in Karthagena. Noch so groß als die Abbildung.

Jacquin Tab. 154.

Tab.



Tab. 173.

Capparis nemorosa. Jacquin.

Capparis floribus racemosis, foliis acuminatis, fructu bacato. Gen. 699.

Wächst in Karthagena.
Dreymal so groß als die Abbildung.

Jacquin Tab. 156.

Tab. 174.

Muntingia calabura. Linn. Gen. 707. Spec. 1. p. 576.

Calabura. Linne Pflanzens. 4 Th. S. 15.

Wächst in Domingo.
Dreymal grösser, als die Abbildung.

Jacquin Tab. 158.

Tab. 175.

Sarracenia flava. Linn. Gen. 708. Spec. 1. p. 577.

Gelbe Sarracenie. Linne Pflanzensyst. 7 Th. S. 210.

a. Die gedoppelte Blumendecke.

b. Ein Blättgen der kleinen dreyblättrichten.

c. Ein Blatt der grossen fünfblättrichten.

d. Die fünfblättrige Krone.

e. Ein Kronblatt.

f. Die zahlreichen Staubfäden.

g. Ein abgesonderter.

h. Der Fruchtknoten mit dem walzenförmigen Griffel und der schildförmigen fünfeckigten Narbe.

i. Die Saamentkapsel.

k. Diese Querschnitt.

l. Die fünffächerige Saamentkapsel aufgesprungen.

m. Ein Fach derselben.

n. Saamen.

Wächst im mitternächtlischen Amerika.

Miller Illustr. Tab. 46.

Tab. 176.

Mammea americana. Linn. Gen. 713. Spec. 1. p. 581.

Amerikanischer Mammeybaum. Linne Pflanzens. 2 Th. S. 16.

a. Die Blume.

b. Der Saamen. Beide in natürlicher Grösse.

c. Die Frucht.

Wächst in den Karibäen.
Viermal so groß, als die Abbildung.



Tab.



Tab. 177.

Calophyllum calaba. Linn. Gen. 716. Spec. 2. p. 583.

Kleines Schönblatt. Linne Pflanzensf. 2 Th. S. 28.

a. Die Frucht.

b. Die Nuß. Beide in natürlicher Größe.

Wächst in Martinique.

Dreymal so groß als die Abbildung.

Jacquin Tab. 249.

Tab. 178.

Laetia apetala. Linn. Gen. 718. Spec. 1. p. 585.

Unvollkommene Laetie. Linne Pflanzensf. 2 Th. S. 37.

a. Die Frucht. In natürlicher Größe.

Wächst in Karthagena.

Noch so groß, als die Abbildung.

Jacquin Tab. 159.

Tab. 179. 180.

Lecythis minor. Linn. Gen. 720. Spec. 2. p. 586.

Kleiner Topfbaum. Linne Pflanzensf. 2 Th. S. 45.

a. Das Honigbehältniß ausgebreitet, trägt unten die Staubfäden, und ist für den Fruchtknoten durchbohrt. Oben stehen gelbe

Haare, welche eingebogen sind und die Geschlechtstheile überdecken.

b. Die Frucht, den Deckel auf beiden Seiten zeigend.

c. Saamen.

d. Die Frucht selbst, mit abgehobenem Deckel und ausgenommenem Saamen. Alle drey Stücke in natürlicher Größe.

Wächst in Karthagena.

Dreymal so groß, als die Abbildung.

Jacquin Tab. 160.

Tab. 181.

Corechorus hirsutus. Lin. Gen. 730. Spec. 6. p. 607.

Zotiger Corechorus. Linne Pflanzensf. 7 Th. S. 245.

Wächst in Havana und Kurakao. Etwas größer, als die Abbildung.

Jacquin Tab. 157.

Tab. 182. 183.

Poeonia tenuifolia. Linn. Gen. 732. Spec. 3. p. 610.

Schmalblättrichte Pöonie. Lin. Pflanzensf. 7 Th. S. 248,

a. Der Kelch, fünfblättrig, deren eines sich öfters in ein Kronblatt
a. endigt.

b. Die

- b. Die achtblättrige Krone.
c. Die sehr zahlreichen Staubfäden.

β. Ein vergrößerter.

- d. Die drey Fruchtknoten, mit purpurfarbenen Haaren besetzt, nebst den drey länglichten Narben.

- e. Ein Fruchtknoten nach der Länge durchschnitten.

- f. Saamen.

Wächst in der Ukraine und in Siebenbürgen.

Nach der Natur.

Tab. 184.

Aquilegia canadensis. Lin. Gen. 741. Spec. 4. p. 620.

Canadische Akeley. Lin. Pflanzenf. 7 Th. S. 270.

- a. Die fünfblättrige Krone.
b. Diese fünf Blätter ohne die Honigbehältnisse.
c. Die fünf Honigbehältnisse.
d. Eines derselben abgesondert.
e. Dieses geöffnet.
f. Die vielen Staubfäden.
g. Ein abgesonderter.
h. Fünf kürzere Staubfäden, die mit einer Haut zusammenhängen, und die übrigen Staubfäden umgeben.
i. Die acht Fruchtknoten mit den freienförmigen Griffeln

und kaum merklichen Narben.

- k. Ein abgesonderter.

Wächst in Kanada, Virginien etc.

Nach der Natur.

Tab. 185. 186.

Magnolia grandiflora. Lin. Gen. 748. Spec. 1. p. 625.

Großblumige Magnolie.

Linne's Pflanzenf. 2 Th. S. 75.

- a. Blütenknospe.
b. Die Hülle mit der noch eingeschlossenen Knospe.
c. Die unaufgeblühte Knospe, noch mit der Scheide bedeckt.
d. Diese in größerm Wachsthum, mit aufgesprungener Scheide.
e. Das Ende des Zweigs, auf welchem die Blume sitzt, nebst einem Stück eines Blattstiels.
f. Die abgesonderte Scheide.
g. Der gänzlich entblühte Blumenknopf.
h. Der Fruchtknoten, mit den vielen Stempeln. Unten ist die Axt, um welche die zahlreichen Staubfäden stehen, deren einer an

h

k. von



k. von innen, mit den, der Länge nach, an den Seiten angewachsenen Staubbeuteln, und an

l. von aussen abgebildet ist.

m. Die zeitige Frucht mit den vielen Kapseln, und einigen noch feststehenden zeitigen Beeren.

n. Die an Fäden aus der Oefnung der Schuppen herunterhängenden Beere oder Saamen.

o. Eine abgesonderte schon aufgesprungene Schuppe, mit der Beere.

p. Eine solche, mit der herunterhängenden Beere, und dem noch bleibenden Griffel.

q. Saamen von beiden Seiten.

Wächst in Florida und Carolina.

Trew Tab. 35.

Tab. 187.

Annona muricata. Linn. Gen. 751. Spec. 1. p. 628.

Zackiger Flaschenbaum. Linne Pflanzensyst. 2 Th. S. 89.

a. Der Stempel nach abgefallenen Blättern und Staubfäden.

b. Die Frucht.

Wächst in den Karibäen. Drey mal so groß als die Abbildung.

Jacquin Tab. 161.

Tab. 188. 189.

Annona squamosa. Linn. Gen. 751. Spec. 2. p. 629.

Schuppichter Flaschenbaum. Linne Pflanzensyst. 2 Th. S. 95.

a. Die ausgebreitete Blume.

b. Die Frucht.

c. Saamen. Alle drey in natürlicher Grösse.

Wächst in den Karibäen. Drey mal so groß, als die Abbildung.

Jacquin Tab. 162.

EX CLASSE XIVta.

Tab. 190.

Teucrium cubense. Linn. Gen. 764. Spec. 18. p. 17.

Westindischer Gamander. Lin. Pflanzens. 2 Th. S. 360.

Wächst in Cuba. Drey mal so groß, als die Abbildung.

Jacquin Tab. 164.



Tab.

Tab. 191.

Ballota suaveolens. Linn. Gen. 778. Spec. 4. p. 63.

Wohlriechende Ballote. Linne
Pflanzenf. 7 Th. S. 488.

a. Die Blume vergrößert.

b. Diese von der Seite.

c. Der Kelch natürlich.

Wächst in den Karibäen.

Noch so groß als die Abbildung.

Jacquin Tab. 163.

Tab. 192.

Scutellaria havanensis. Linn. Gen. 792. Spec. 10. p. 99.

Havanisches Helmkraut. Linne
Pflanzenf. 7 Th. S. 573.

Wächst in Havana. Noch
so groß als die Abbildung.

Jacquin Tab. 165.

Tab. 193.

Craniolaria annua. Linn. Gen. 810. Spec. 2. p. 141.

Jährige Schädelnuß. Linne
Pflanzenf. 4 Th. S. 49.

a. Die Saamenkapsel.

b. Diese quer durchschnitten. Beide in natürlicher Größe.

Wächst in Karthagena.

Dreymal so groß, als die Abbildung.

Jacquin Tab. 166.

Tab. 194.

Besleria cristata. Linn. Gen. 813. Spec. 3. p. 144.

Hahnenkammartige Beslerie.
Lin. Pflanzenf. 4 Th. S. 56.

Wächst in Martinique.

Dreymal so groß als die Abbildung.

Jacquin Tab. 180.

Tab. 195.

Bignonia paniculata. Linn. Gen. 817. Spec. 5. p. 156.

Rispentragende Bignonie.

Lin. Pflanzenf. 4 Th. S. 60.

a. Die Saamenkapsel.

b. Saamen. Beide in natürlicher Größe.

Wächst in Karthagena.

Dreymal so groß, als die Abbildung.

Jacquin Tab. 175.

Tab. 196.

Bignonia stans. Linn. Gen. 817. Spec. 14. p. 195.

Aufrechte Bignonie. Linne
Pflanzenf. 4 Th. S. 64.

Wächst in Martinique.

Dreymal so groß, als die Abbildung.

Jacquin Tab. 176.





Tab. 197.

Cytharexylum cinereum. Linn. Gen. 760. Spec. I. p. 160.
 Aschgrauer Geigenholzbaum.
 Lin. Pflanzens. 2 Th. S. 119.

- a. Die Blütze.
 b. Saamen von beyden Seiten. Beyde in natürlicher Grösse.

Wächst in Martiniq.ue.
 Noch so groß, als die Abbildung.

Jacquin Tab. 178.

Tab. 198.

Crescentia Cujete. Linn. Gen. 820. Spec. I. p. 161.
 Der Cujete. Linne Pflanzensyst. 2 Th. S. 126.

Wächst in den Karibäen.
 Drey mal so groß als die Abbildung.

Jacquin Tab. 197.

Tab. 199.

Petrea volubilis. Linn. Gen. 822. Spec. I. p. 163.
 Windenartige Petree. Linne Pflanzens. 4 Th. S. 64.

Wächst in Martiniq.ue.
 Drey mal so groß, als die Abbildung.

Jacquin Tab. 173.

Tab. 200.

Capraria biflora. Linn. Gen. 827. Spec. I. p. 168.
 Zweyblumige Herzblume. Lin. Pflanzensyst. 4 Th. S. 79.

- a. Ein im Schatten ausgewachsenes Blatt, in natürlicher Grösse.

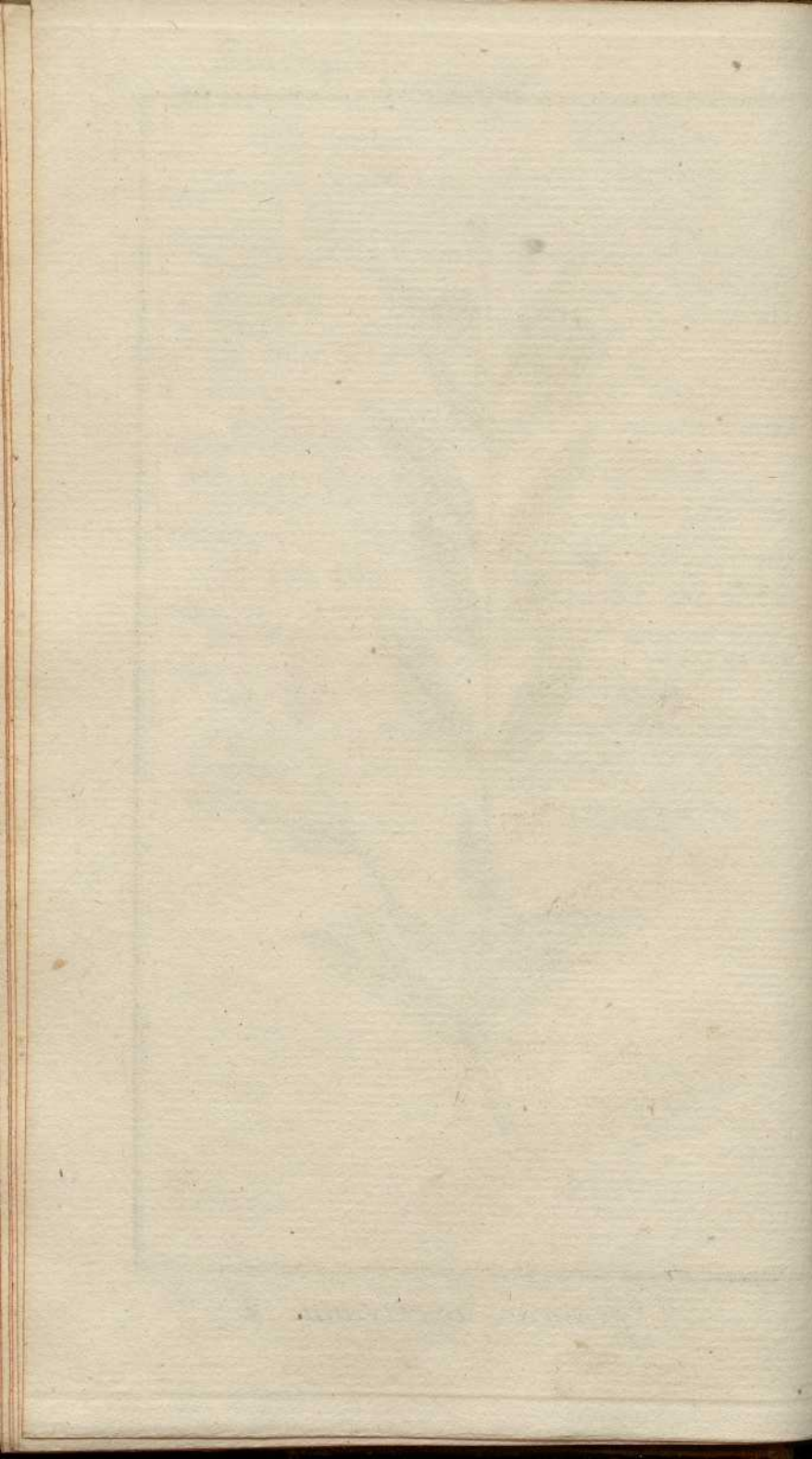
Wächst in den Karibäen.
 Noch so groß als die Abbildung.

Jacquin Tab. 174.



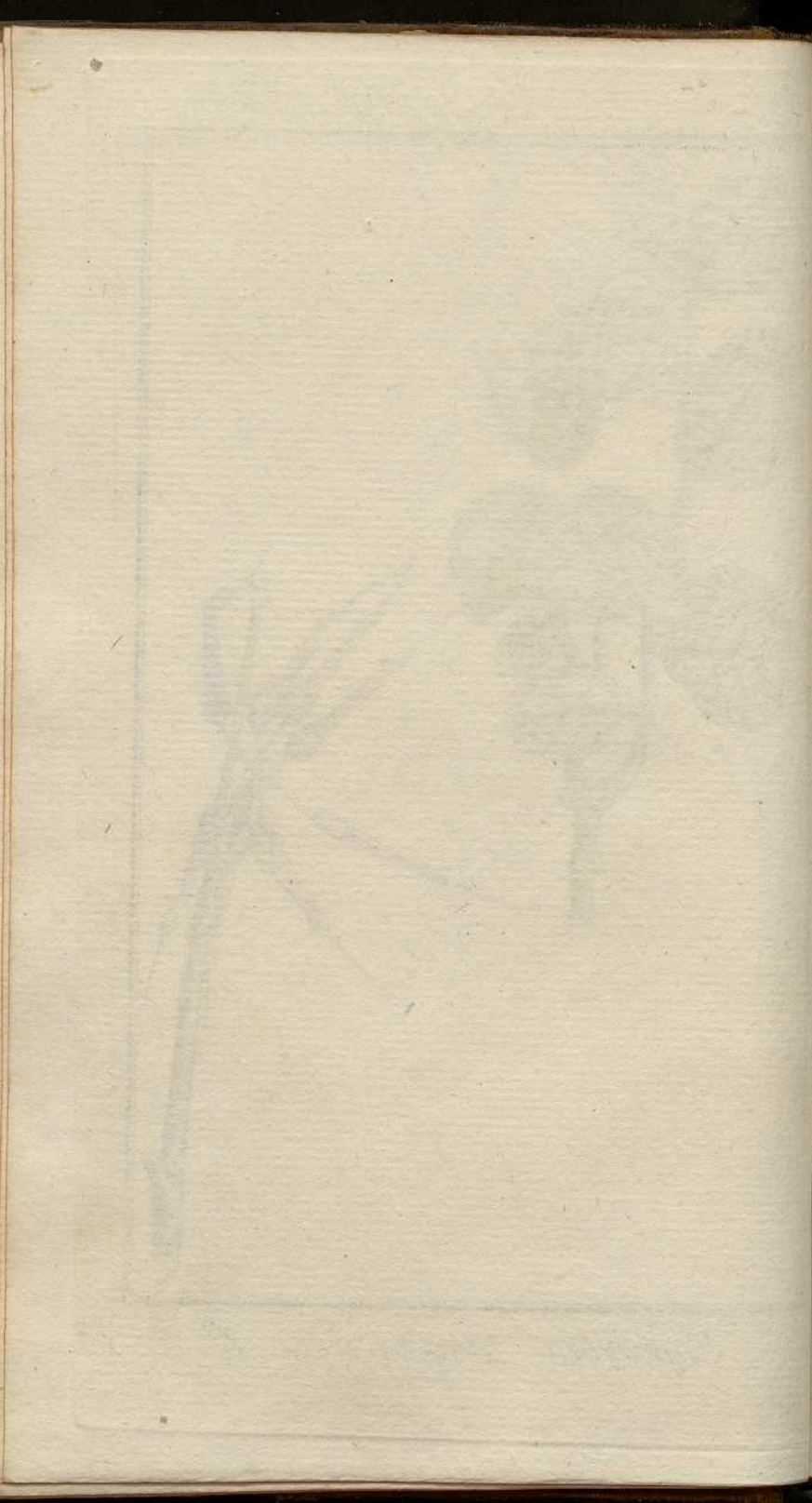


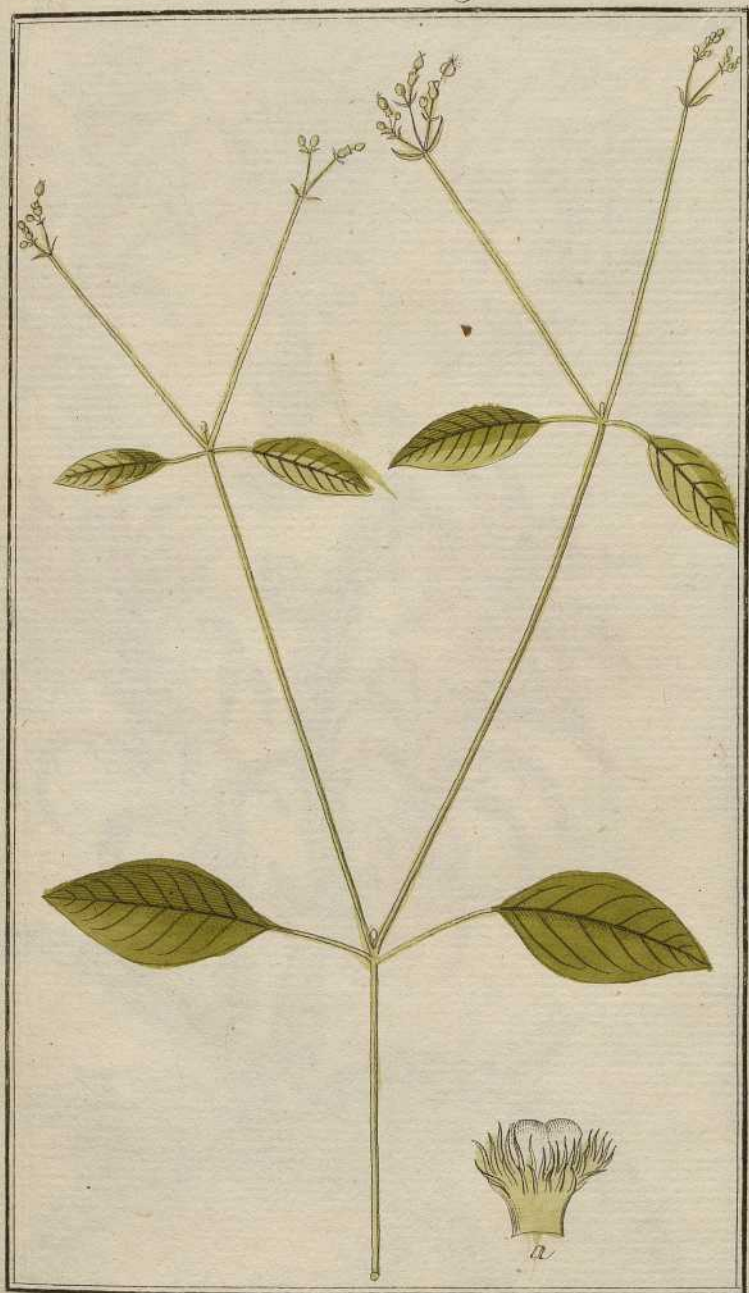
Ginora americana. L.





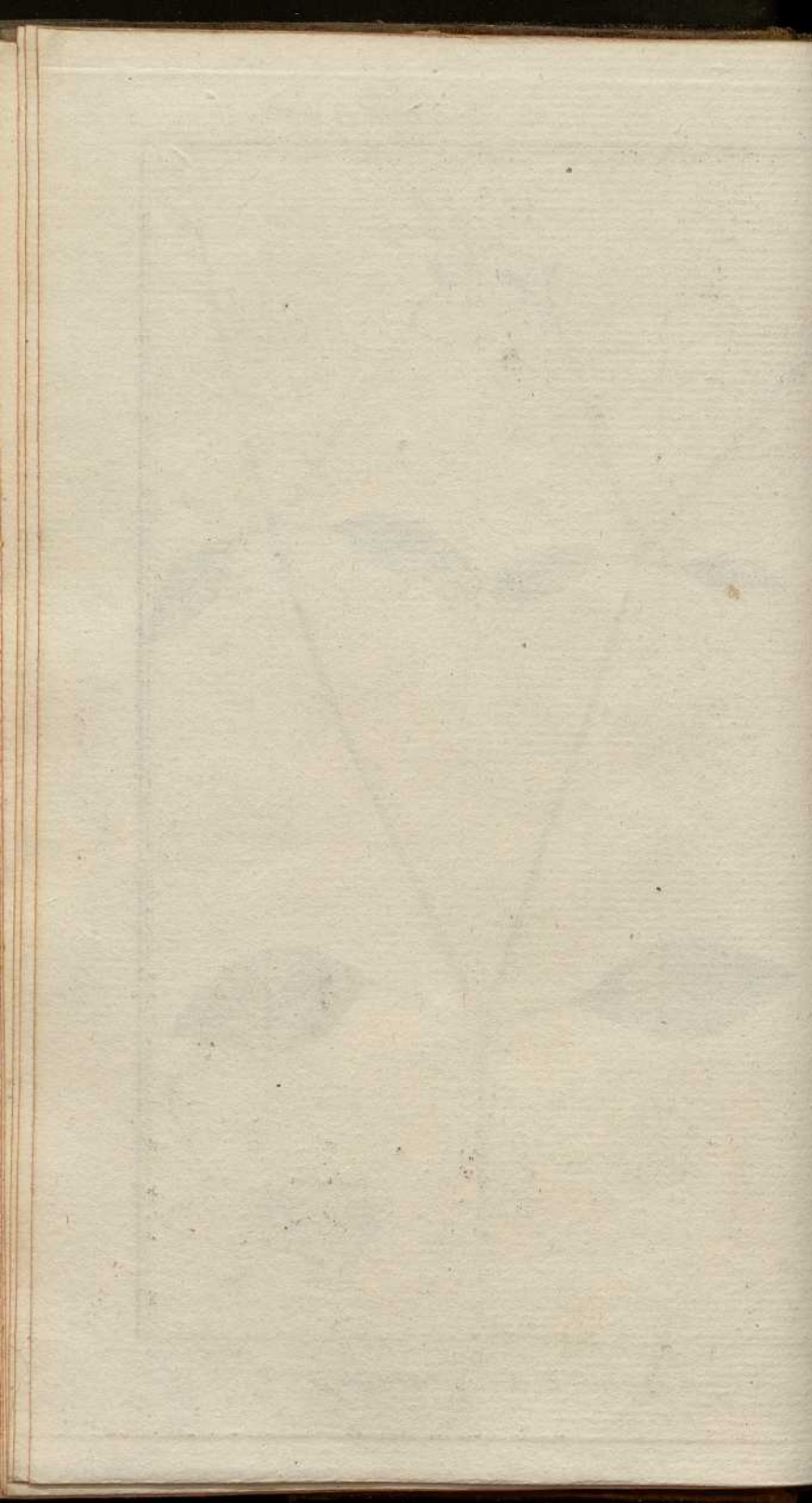
Euphorbia tithymaloides. L.

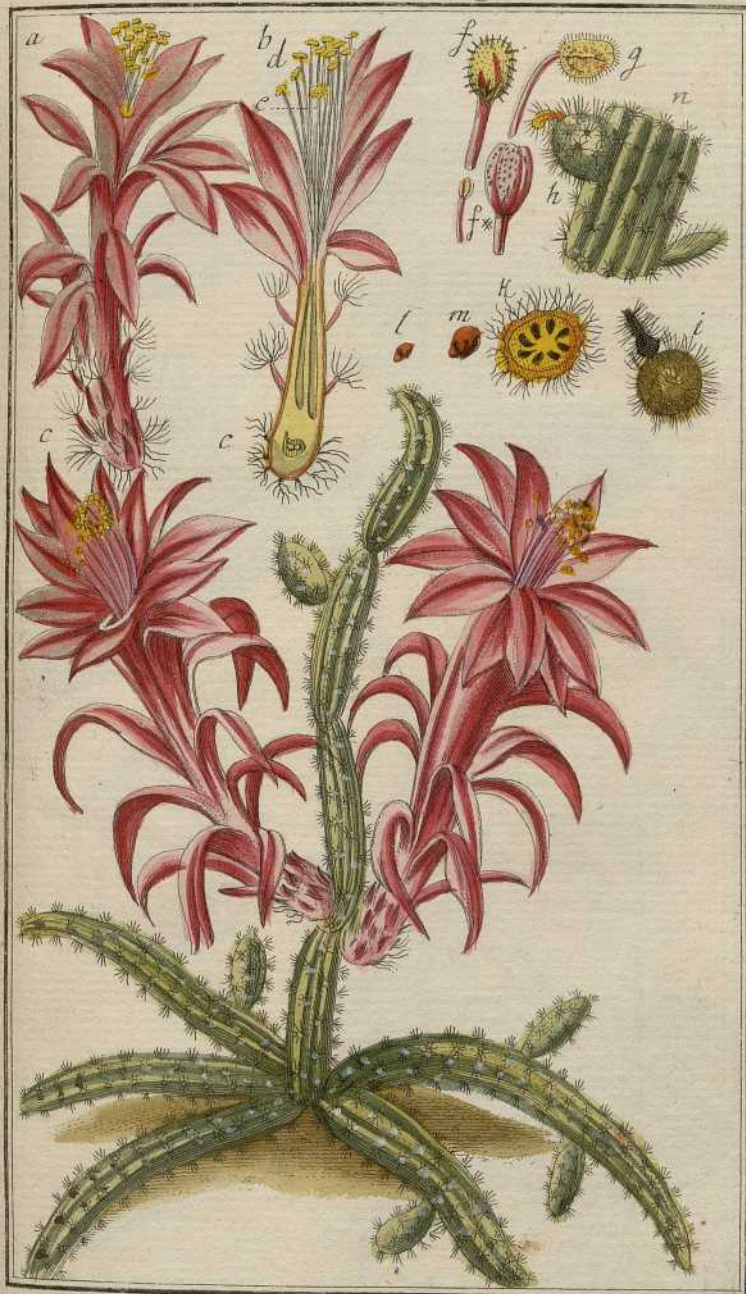




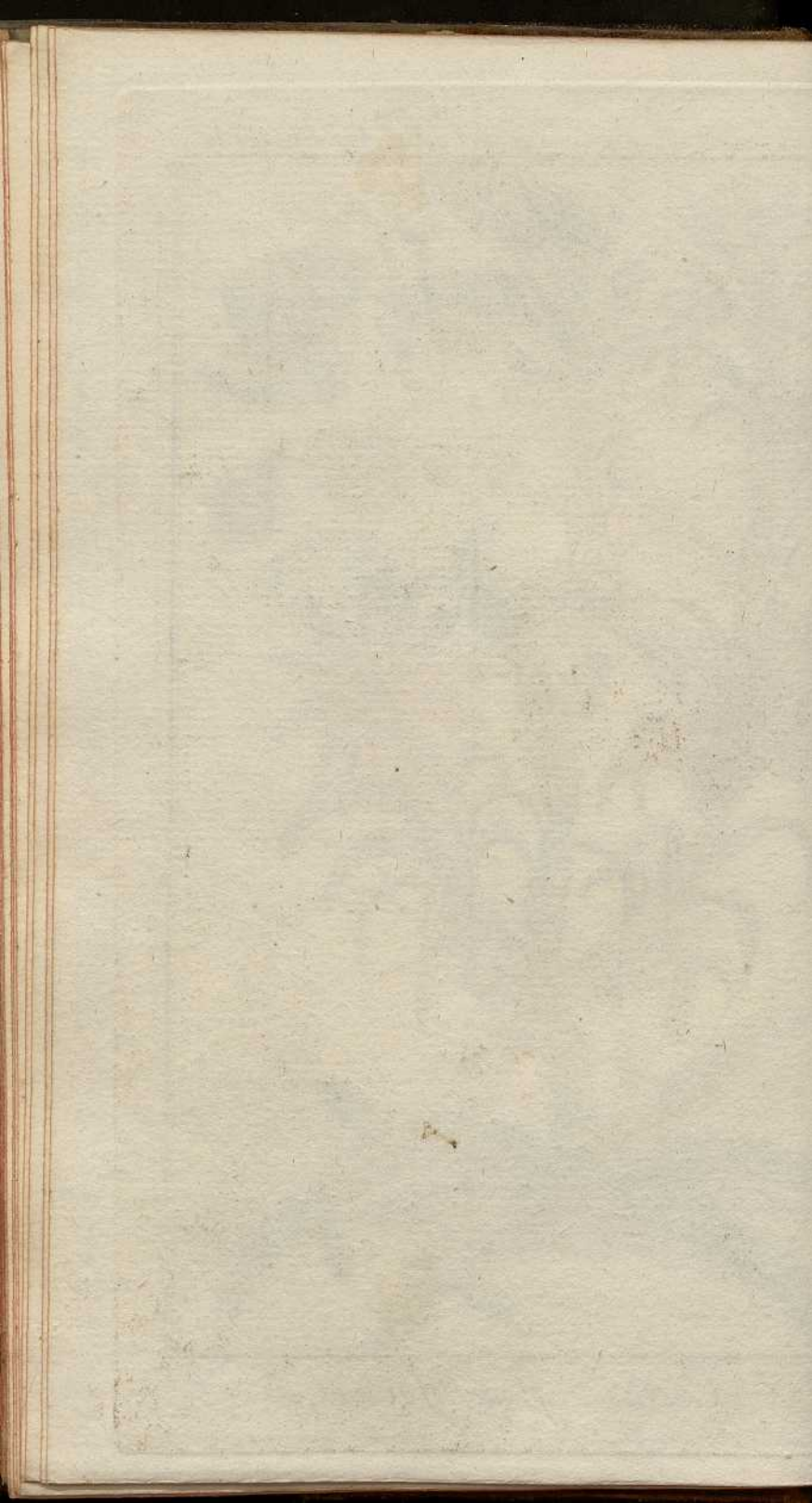
Euphorbia graminea. L.





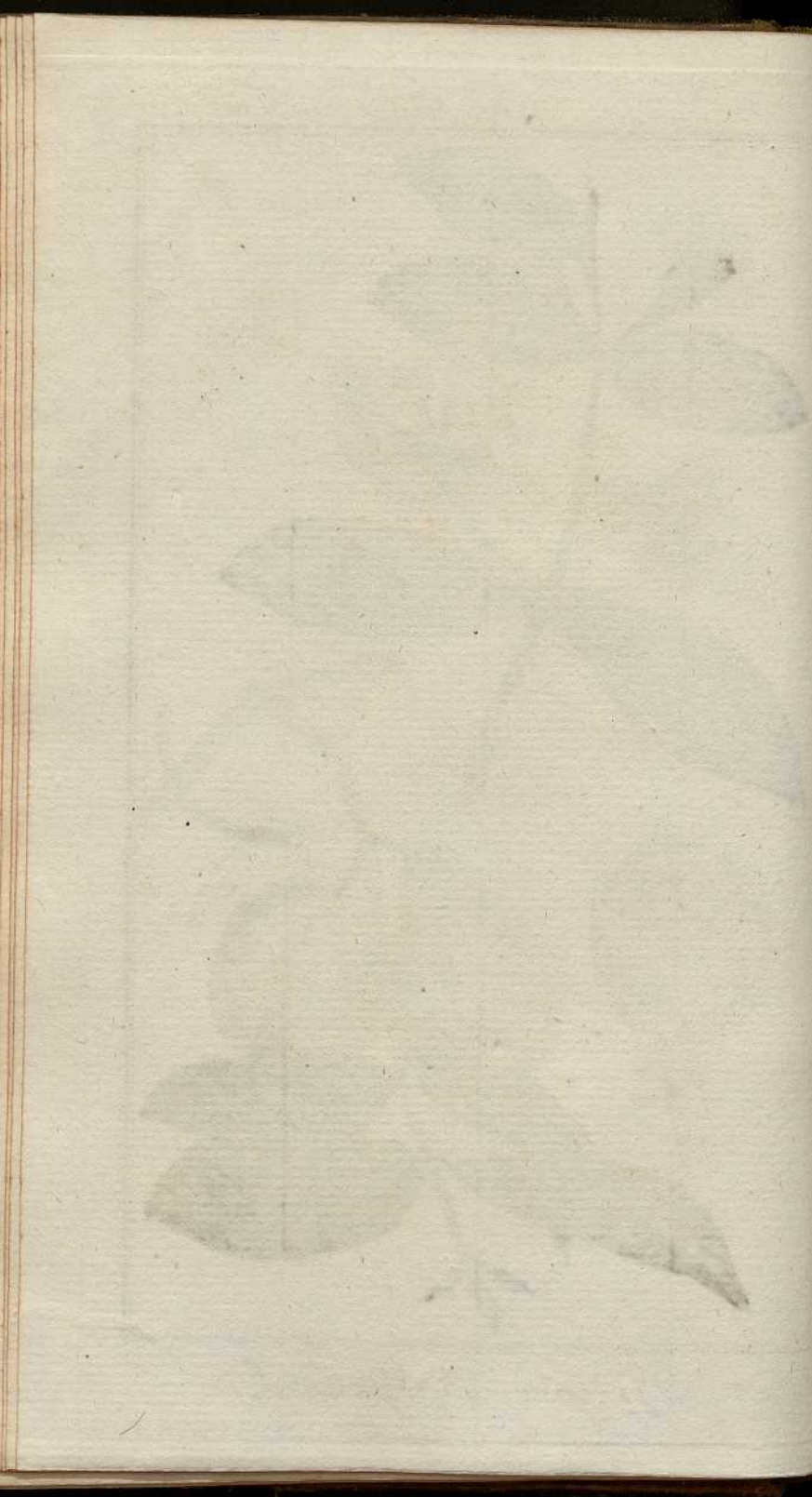


Cactus flagelliformis. L.





Psidium pyriferum. L.





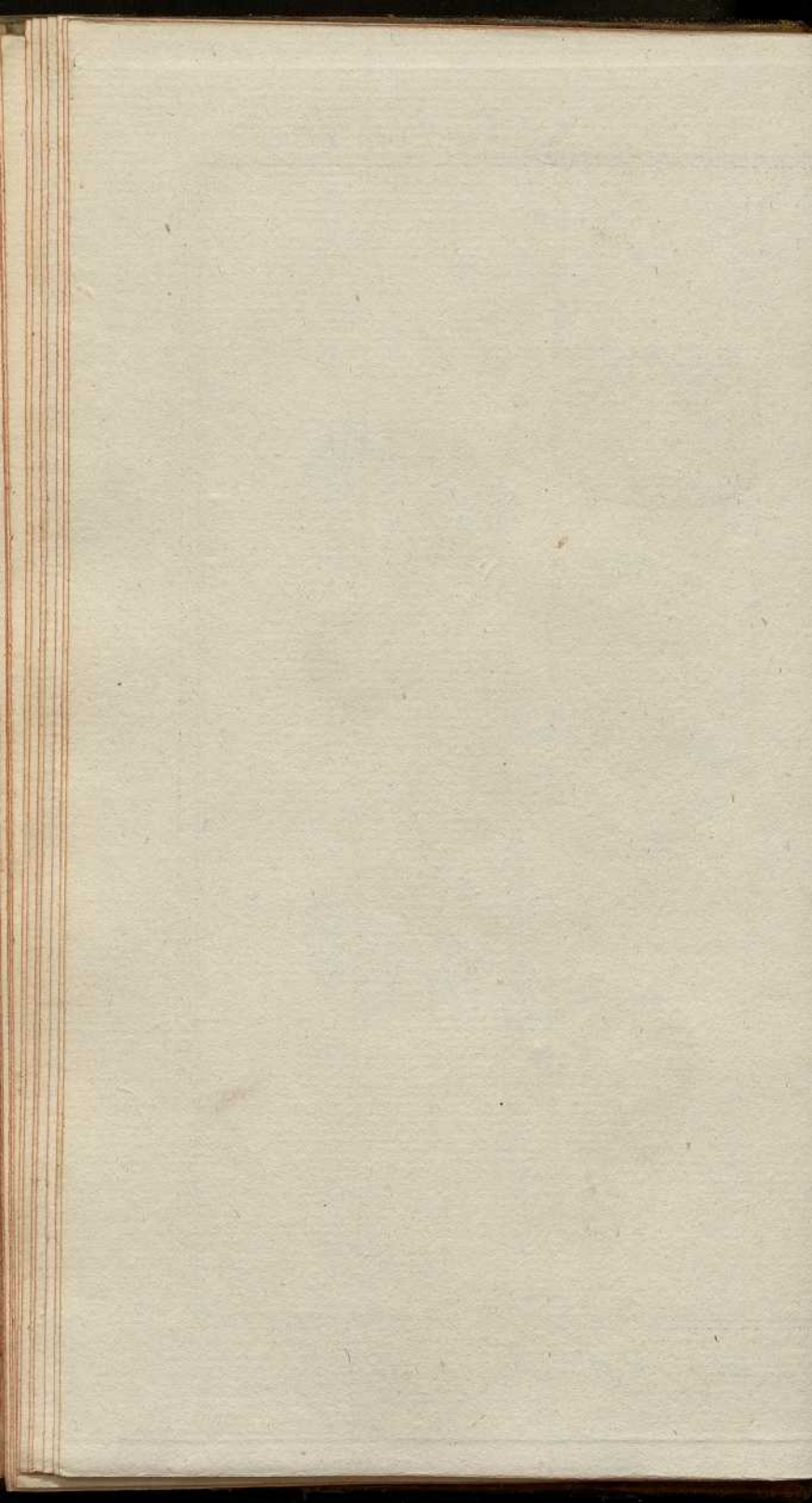
Eugenia pseudo-psidium. L.



Class: 12. Tab. 157.

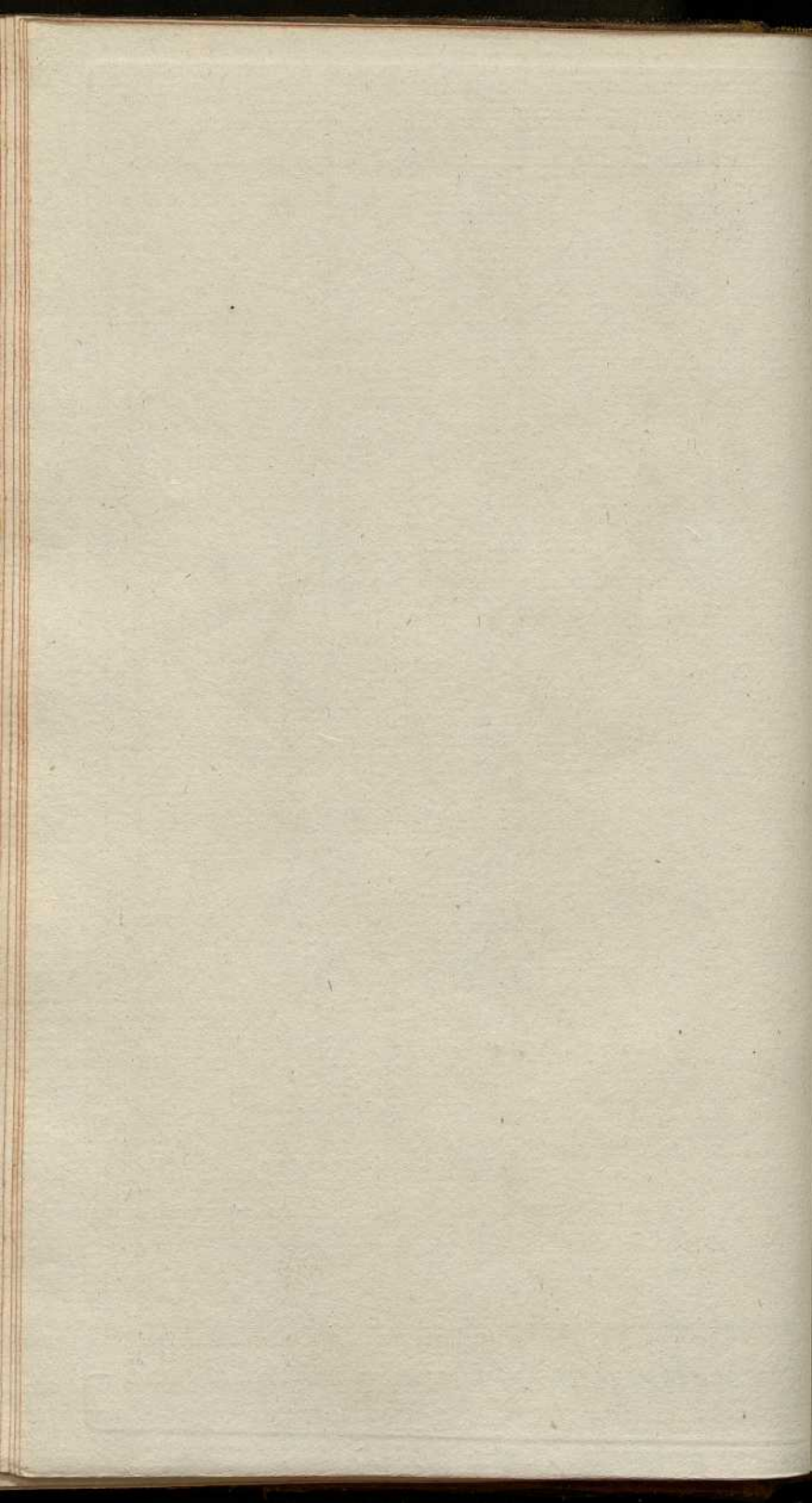


Chrysobolanus icaco. L.



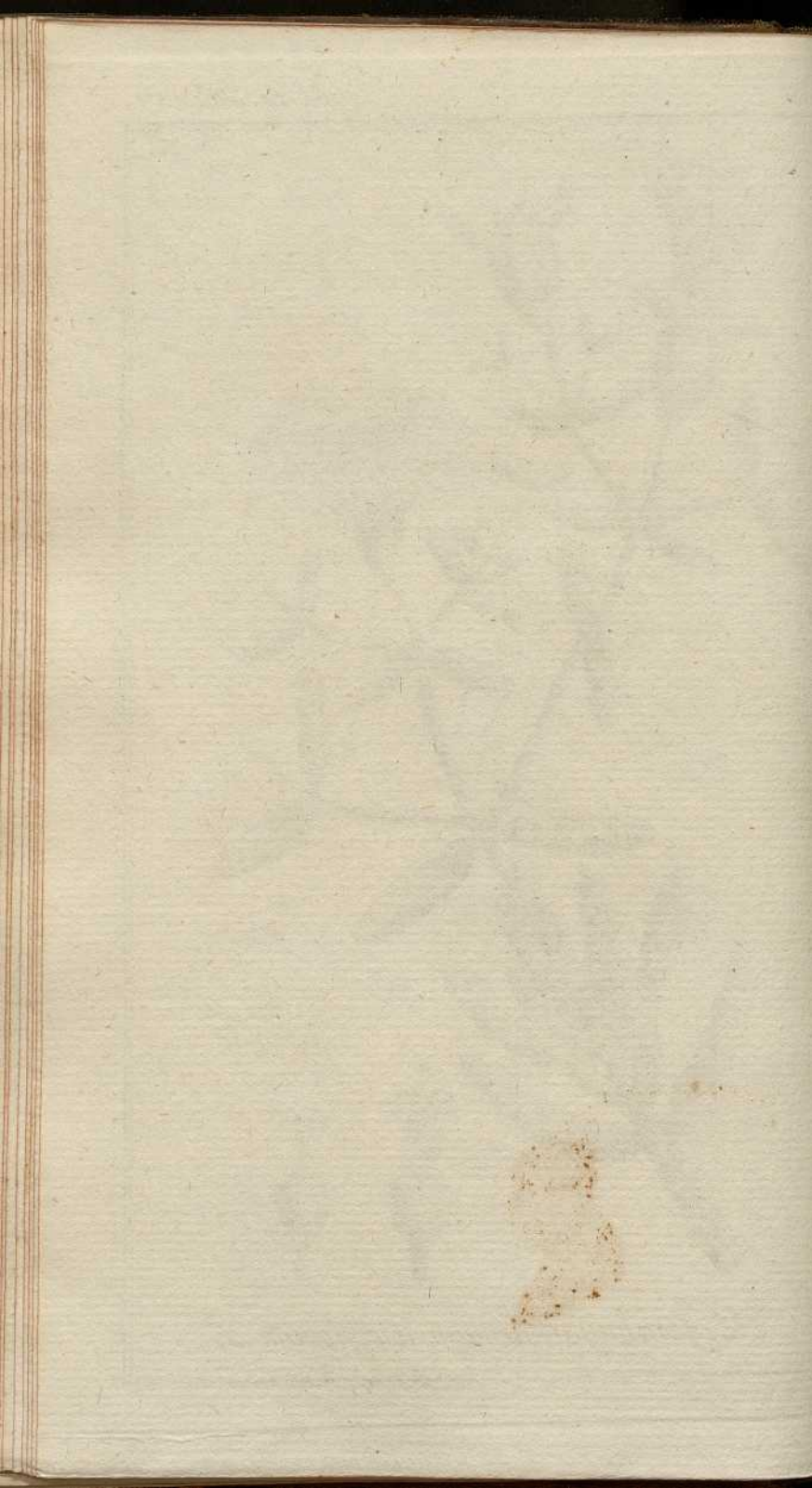


Sesuvium portulacastrum. L.



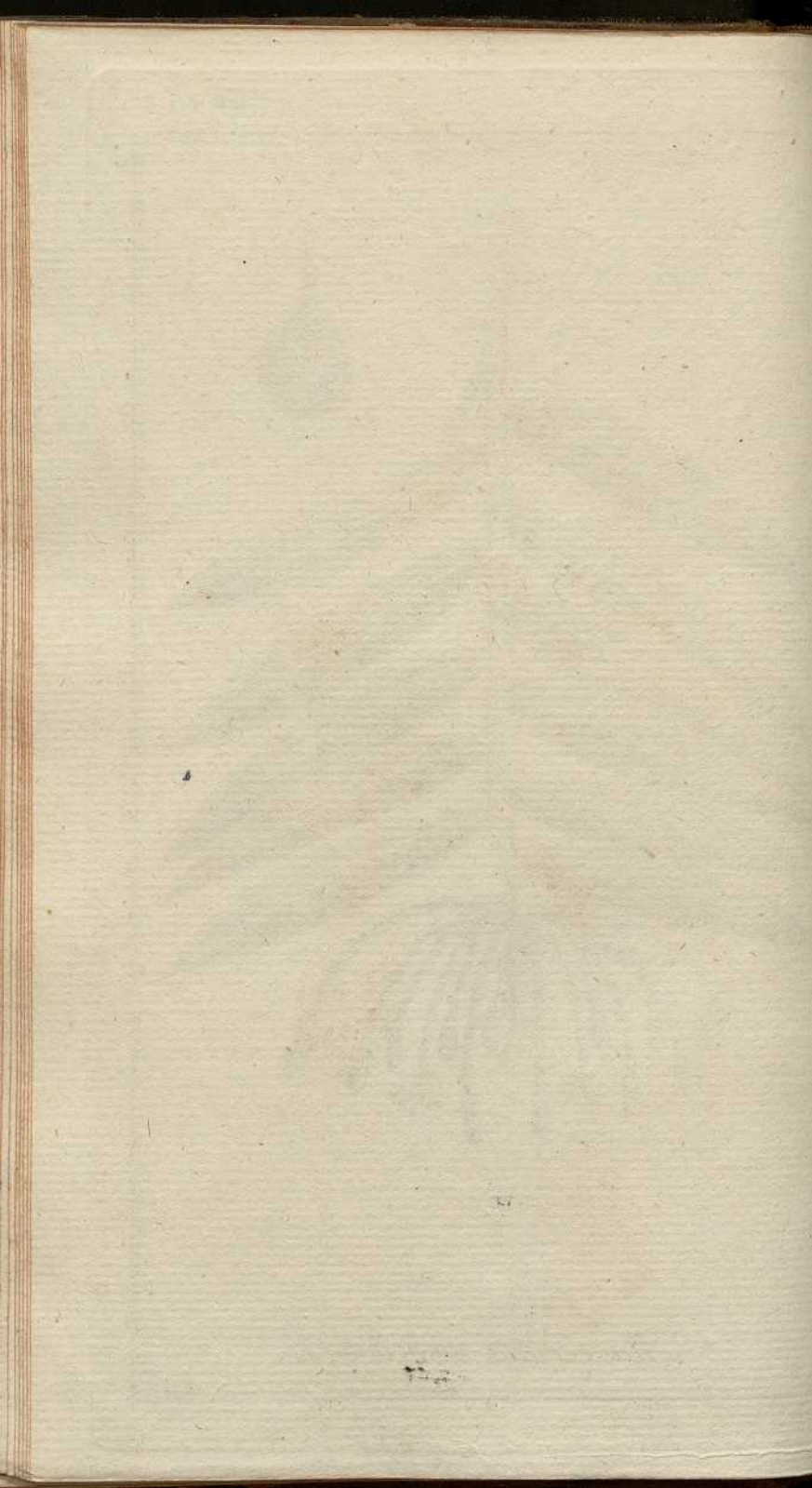


Mesembryanthemum noctiflorum. L.



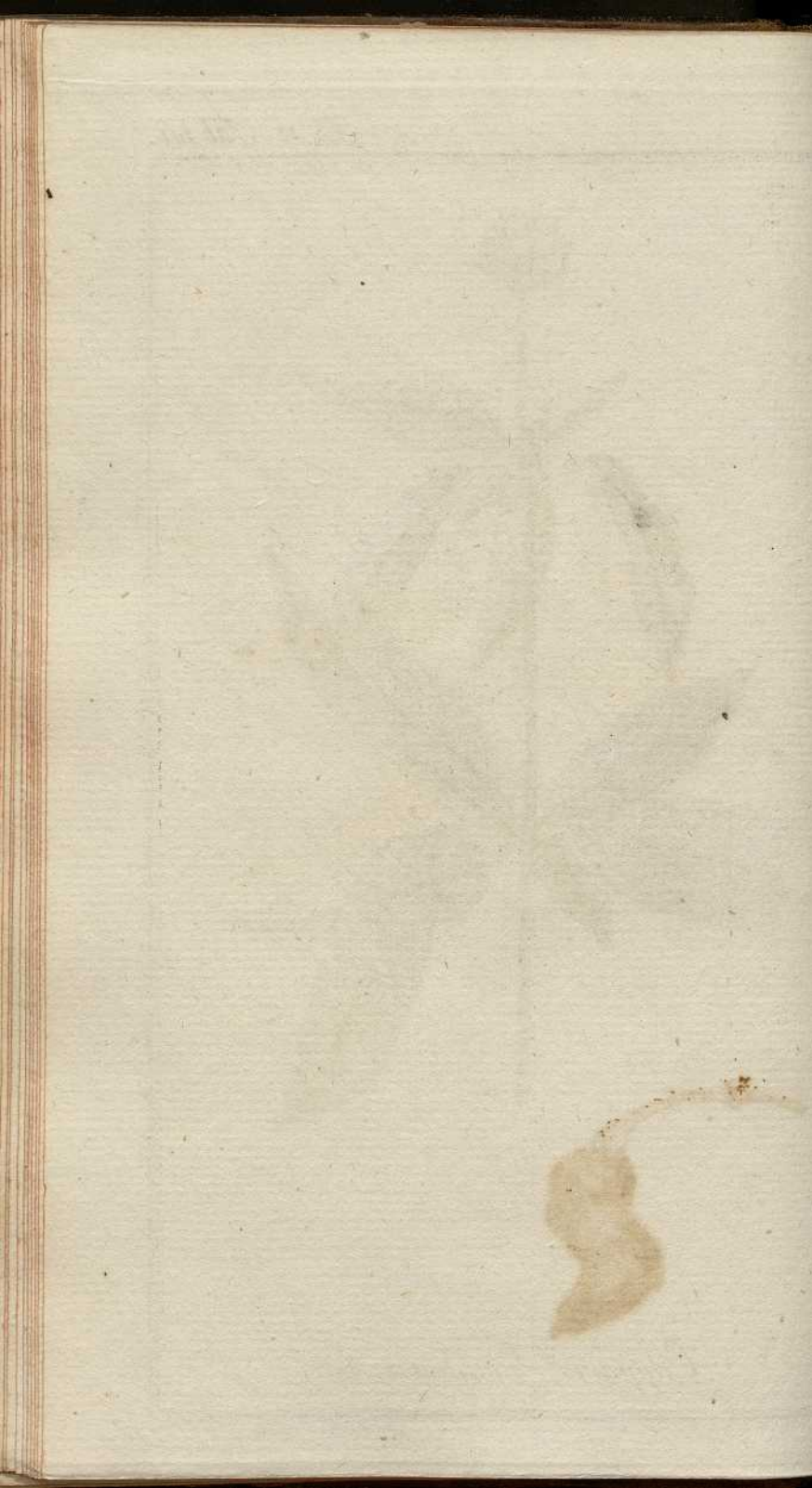


Marcgravia umbellata. L.



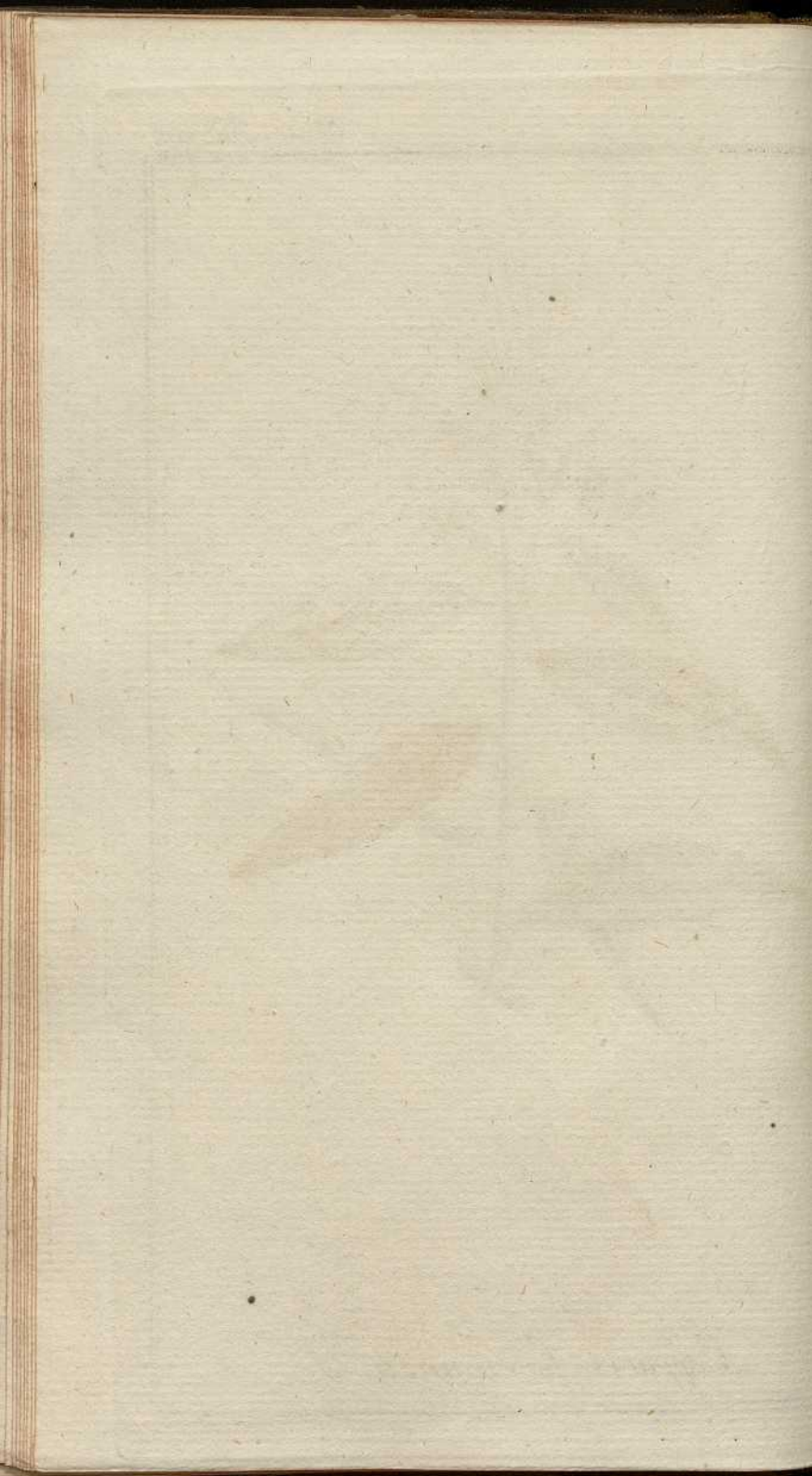


Capparis frondosa. L.





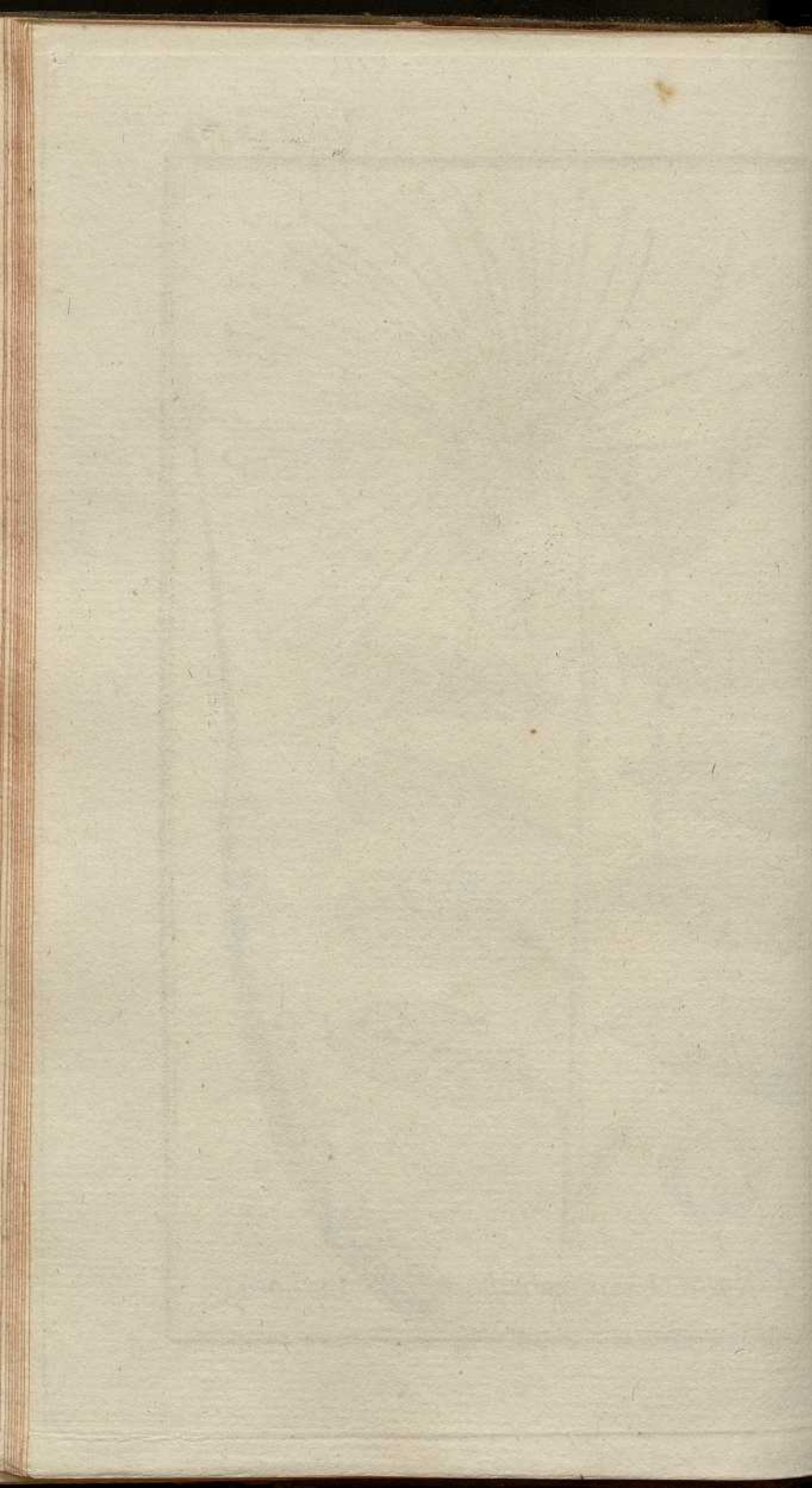
Capparis ferruginea. L.





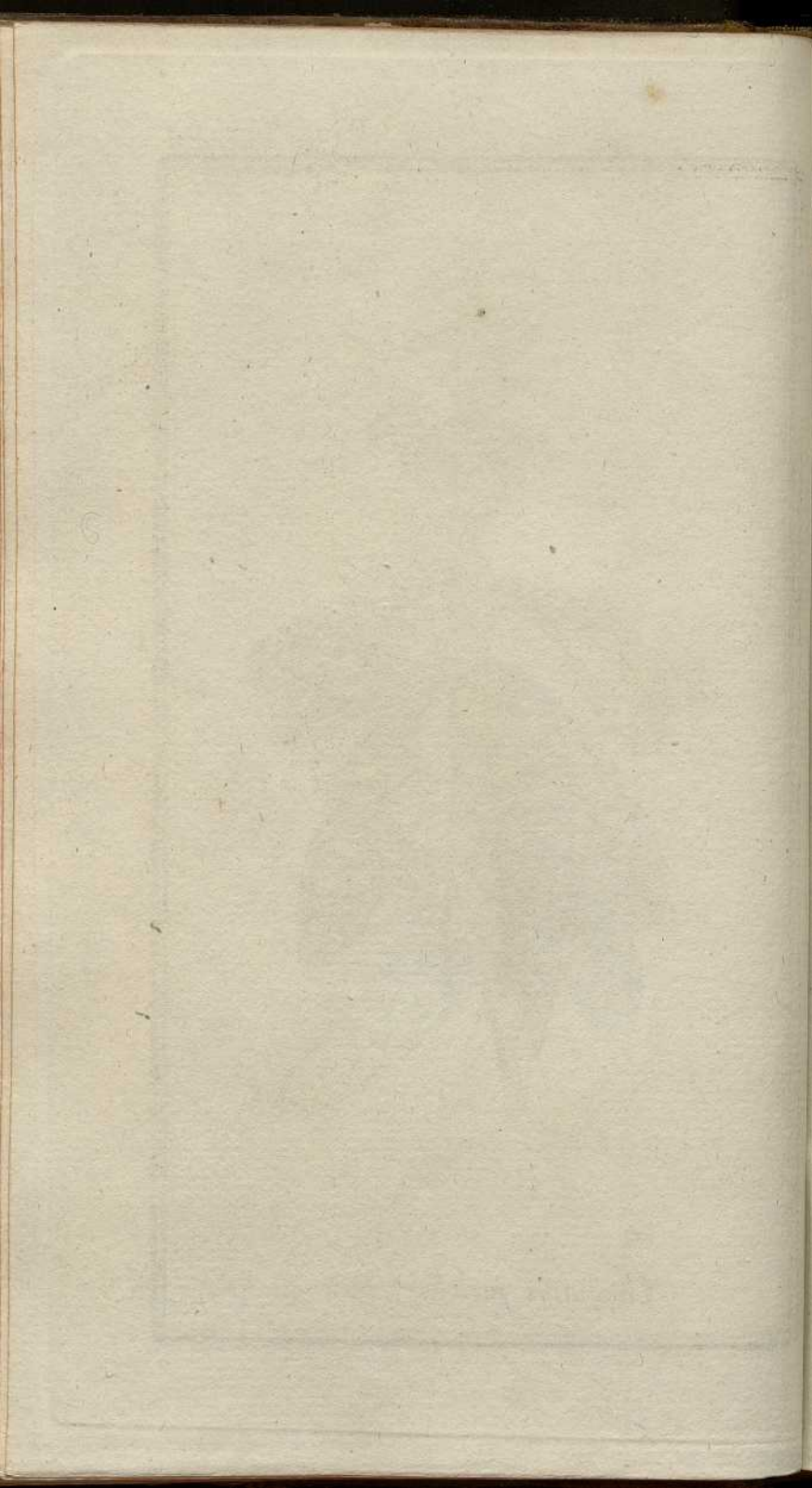
Capparis cynophthal

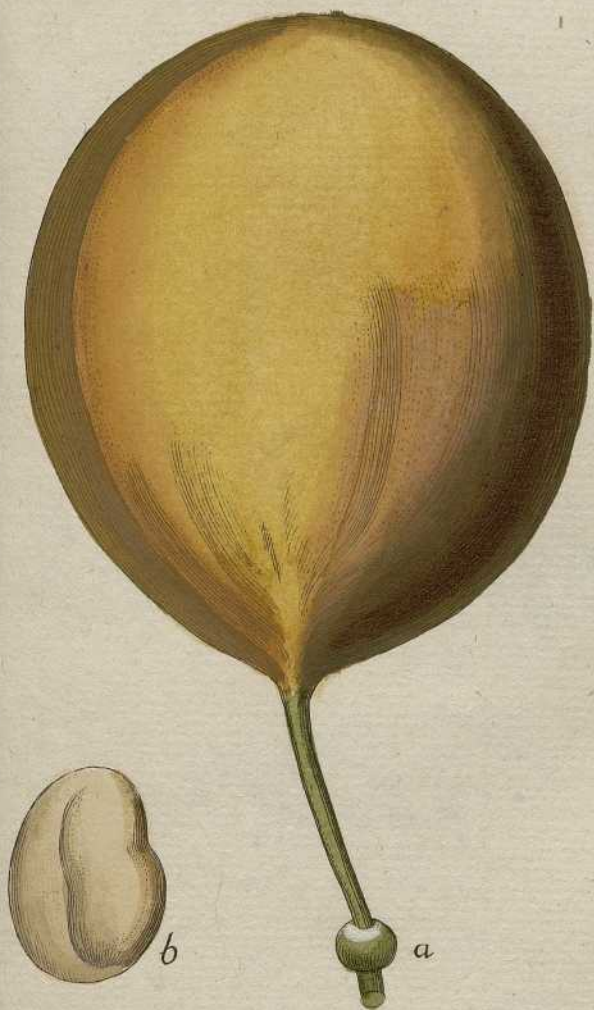
lophora L.





Capparis pulcherrima L.



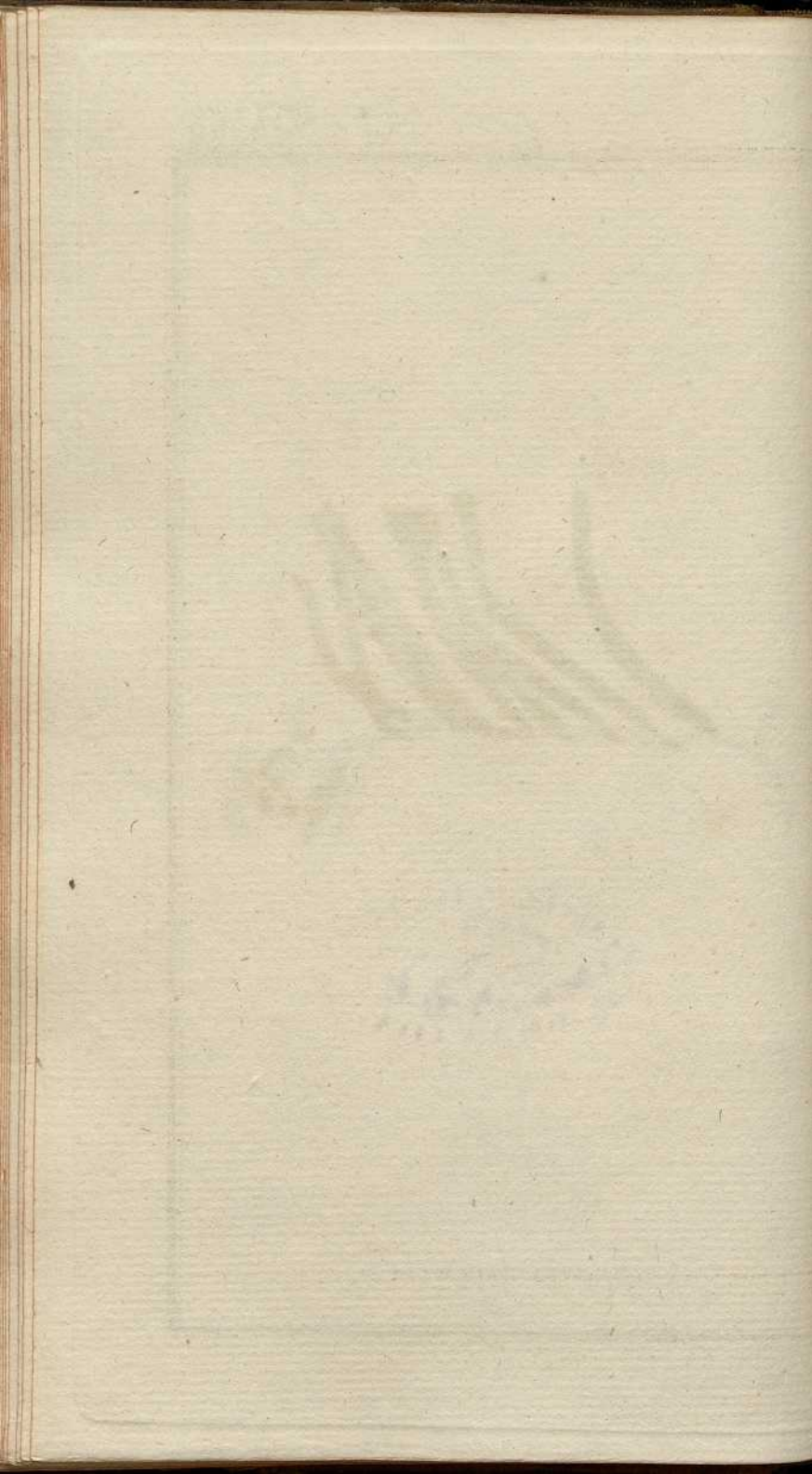


Capparis pulcherrima L.



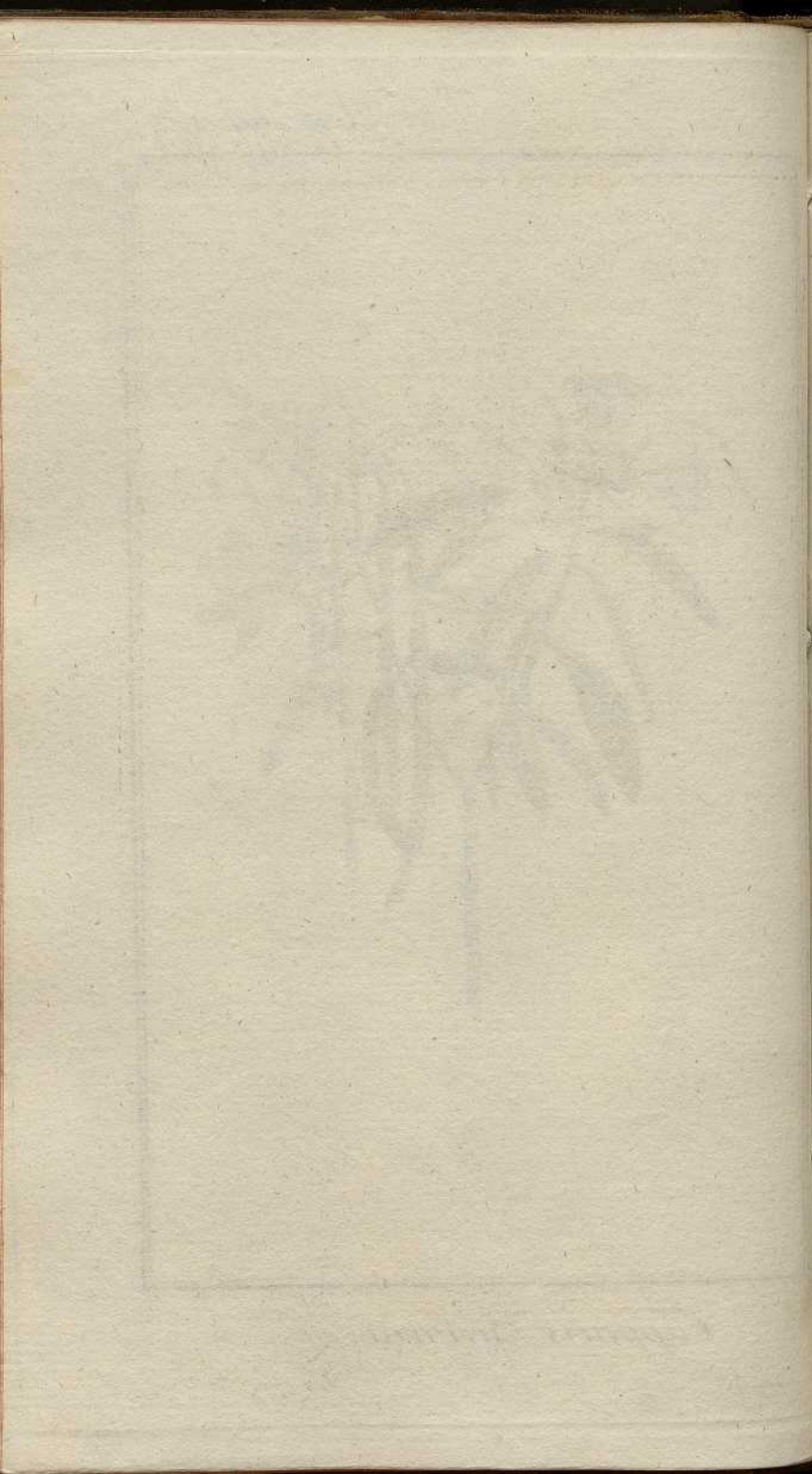


Capparis linearis L.



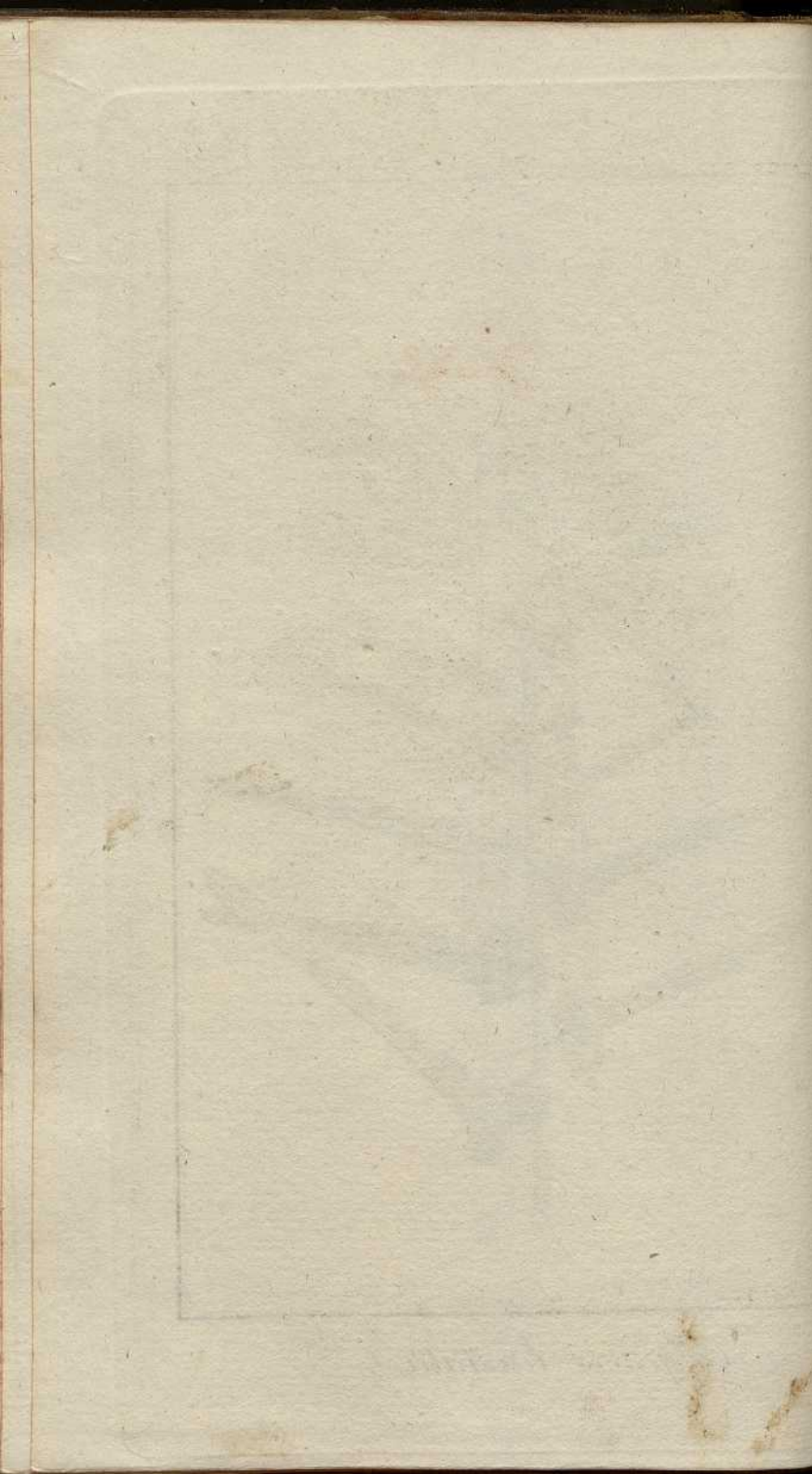


Capparis Breynia. L.





Capparis hastata L.



Cl. 13. Tab. 169.

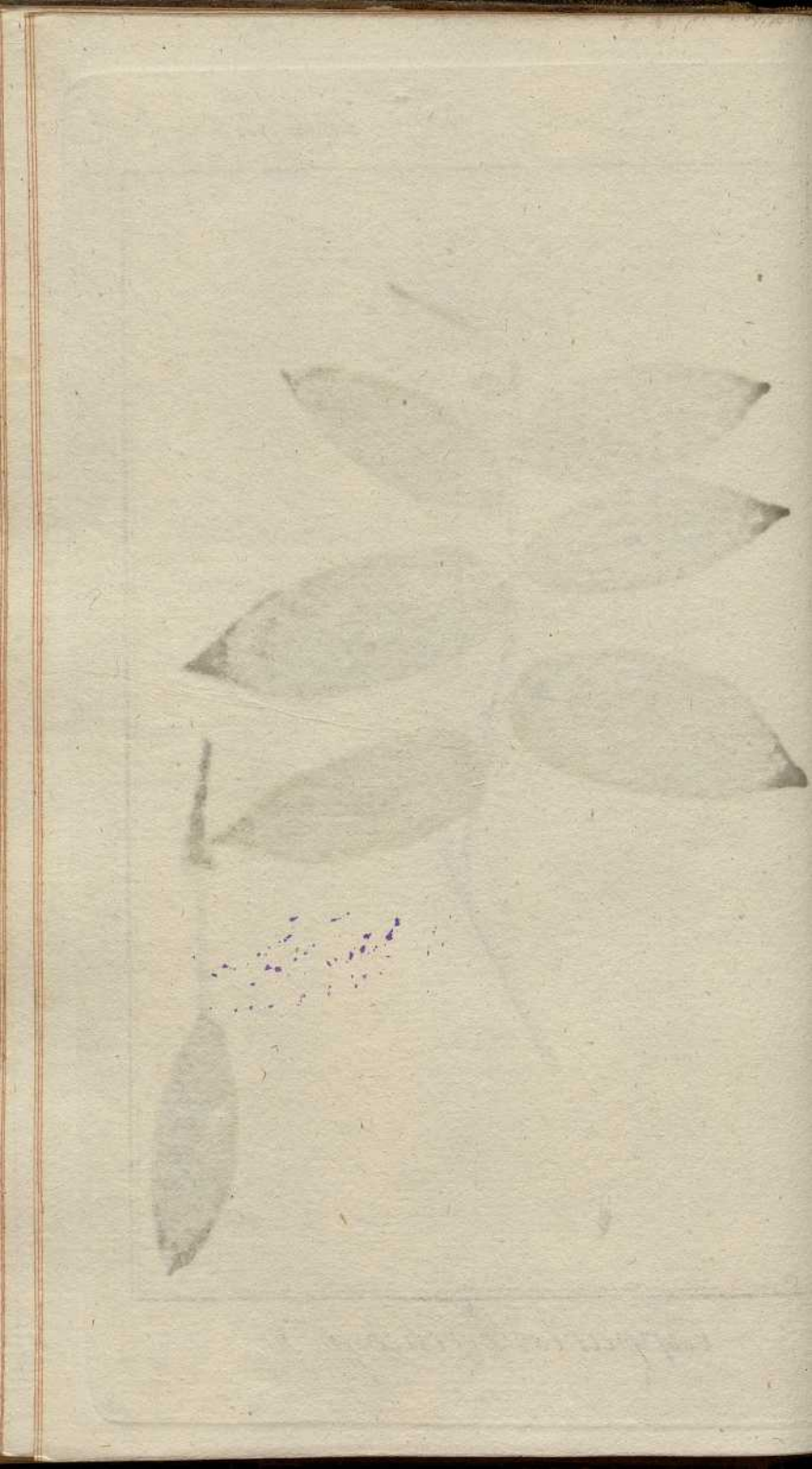


Capparis eustachiana. F.





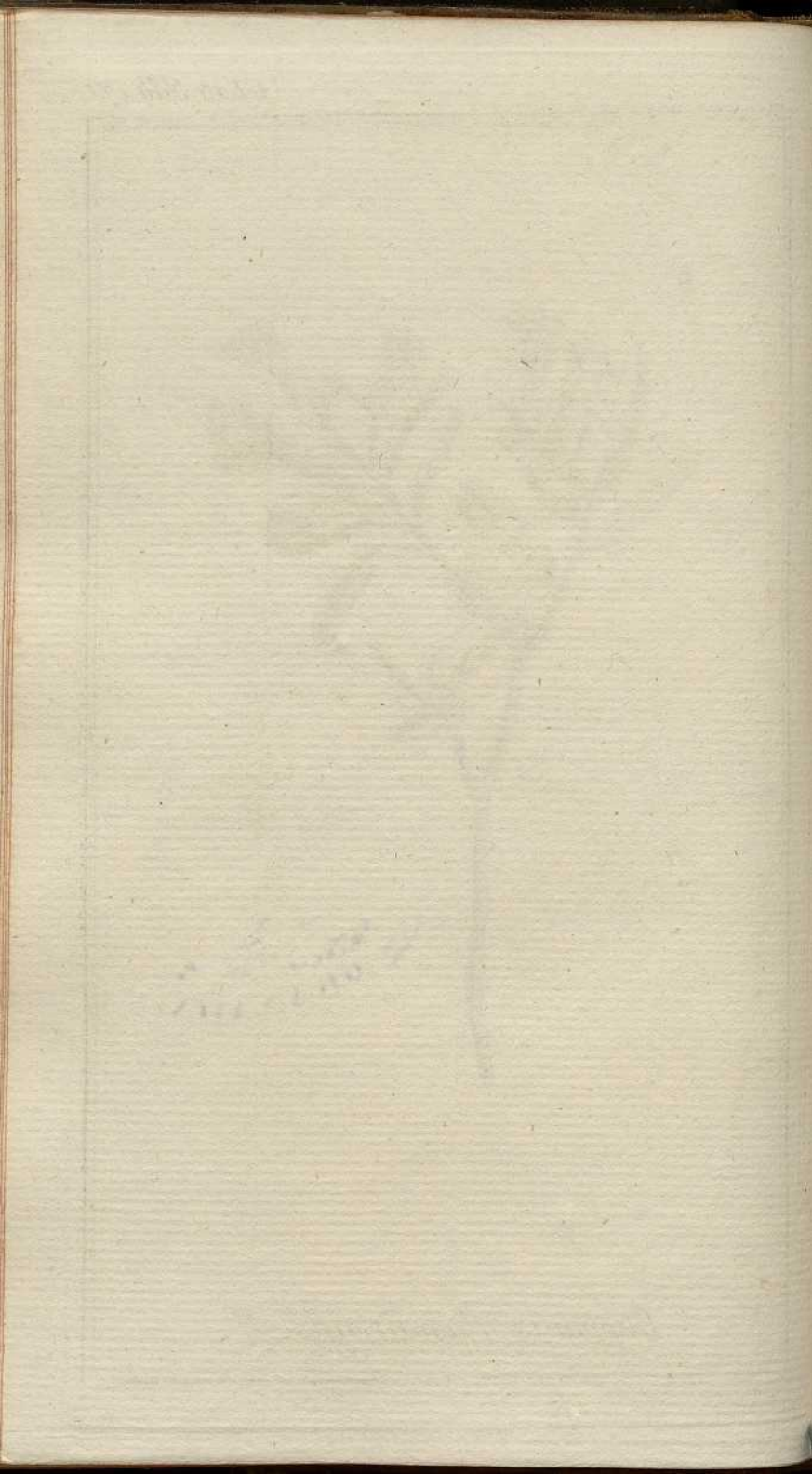
Capparis verrucosa. F.





HERBARIUM
MUSEUM
LONDON

Capparis Jamaicensis. J.





Capparis tenuisiliqua. I.



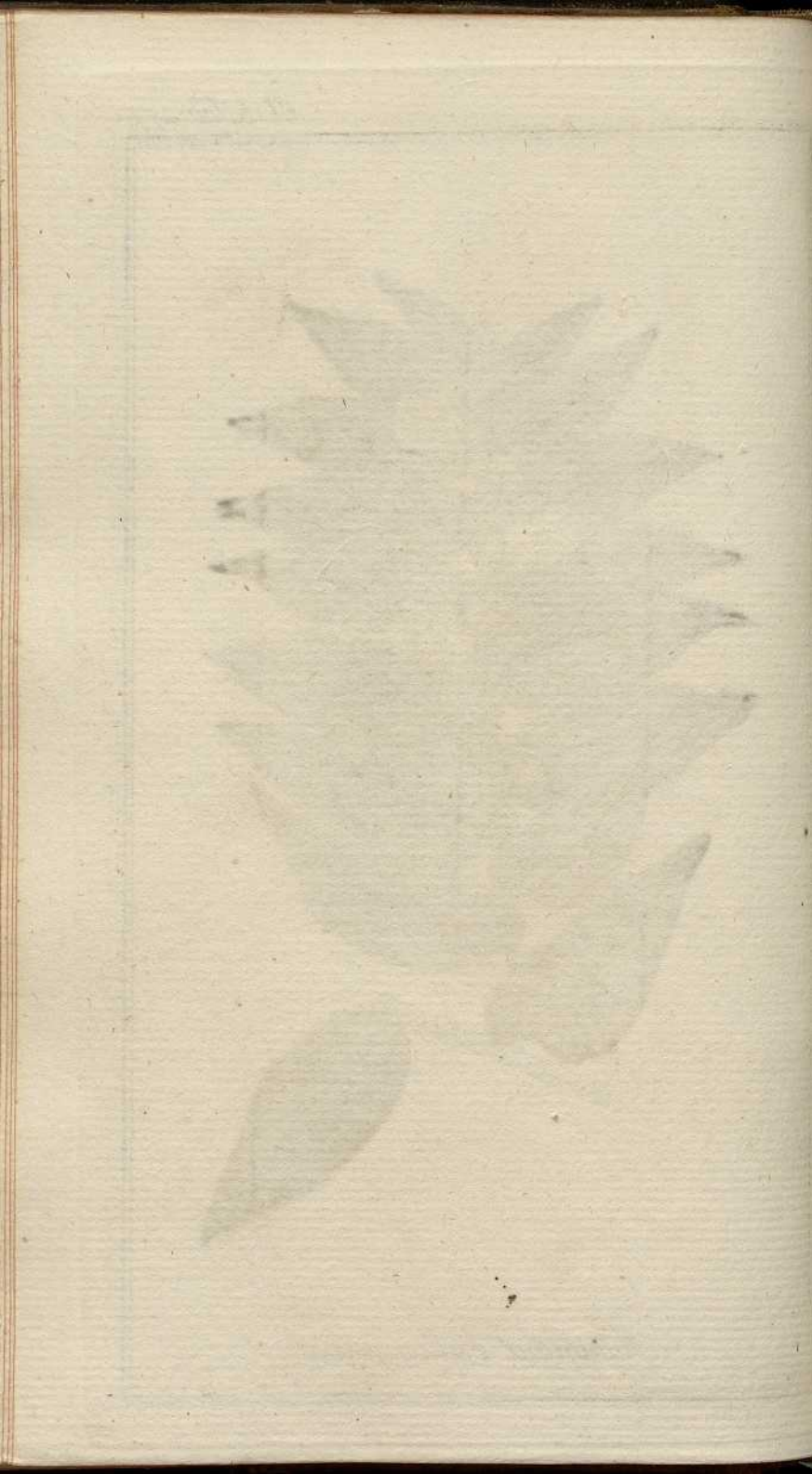


Capparis nemorosa. J.





Muntingia calabura. L.





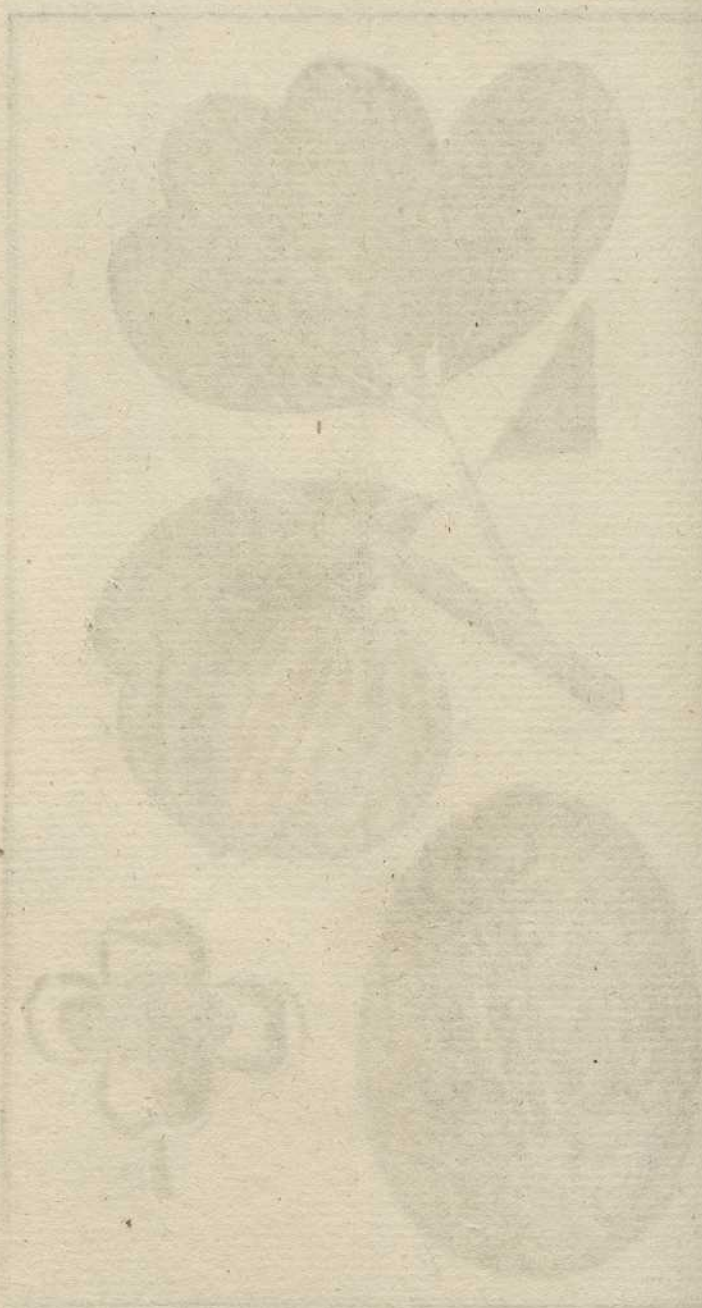
Saracenia flava L.

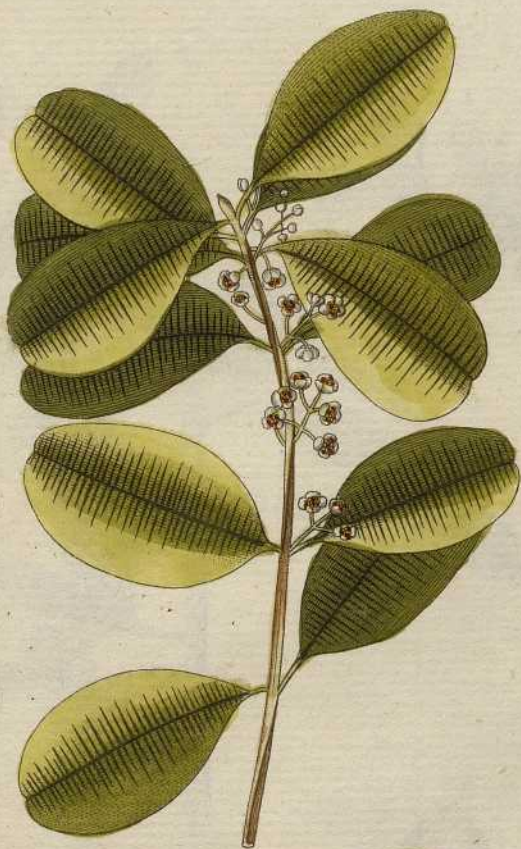


Iris sibirica



Mamea americana. L.





b



a

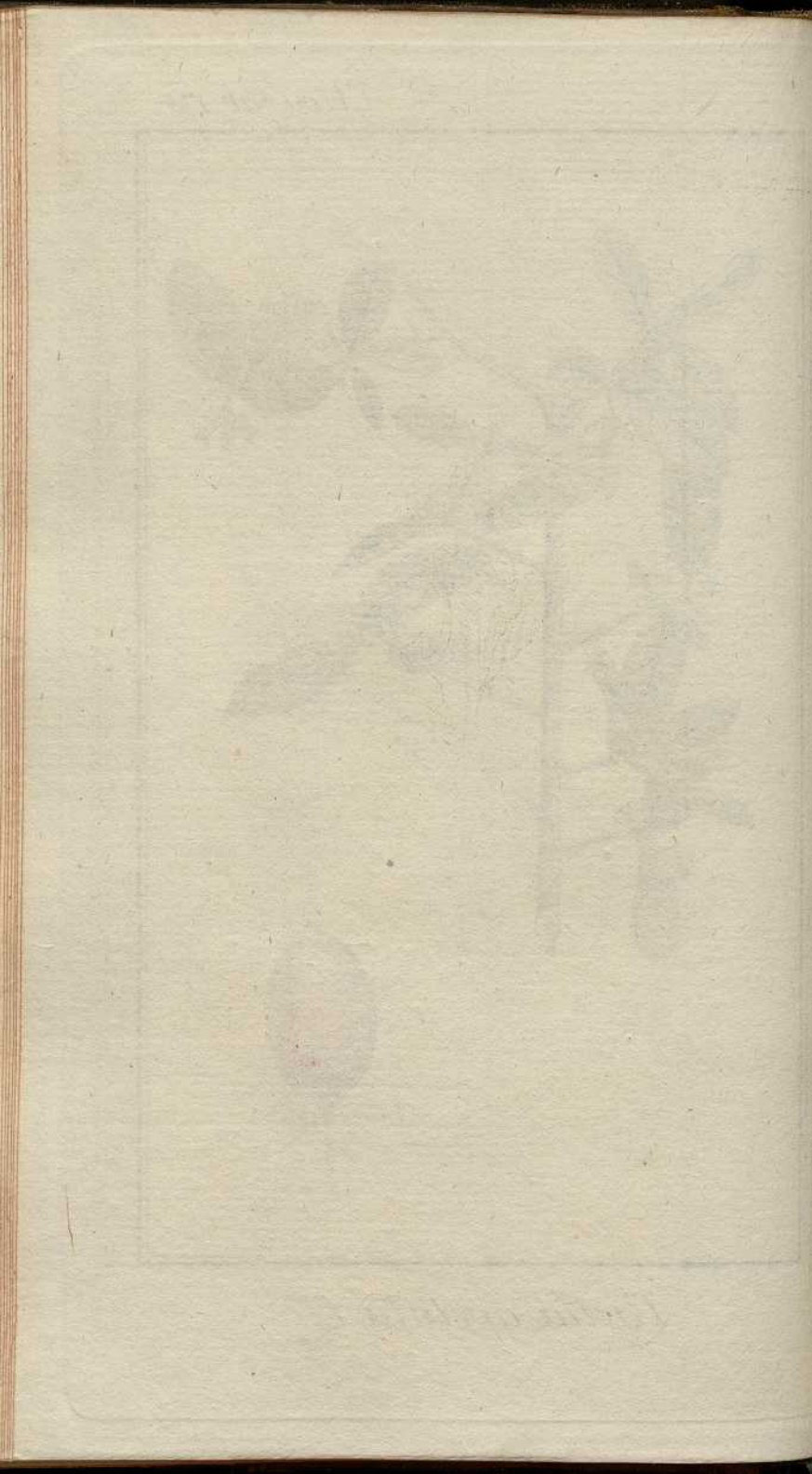
Calophyllum calaba. L.



Chrysothamnus viscidiflorus



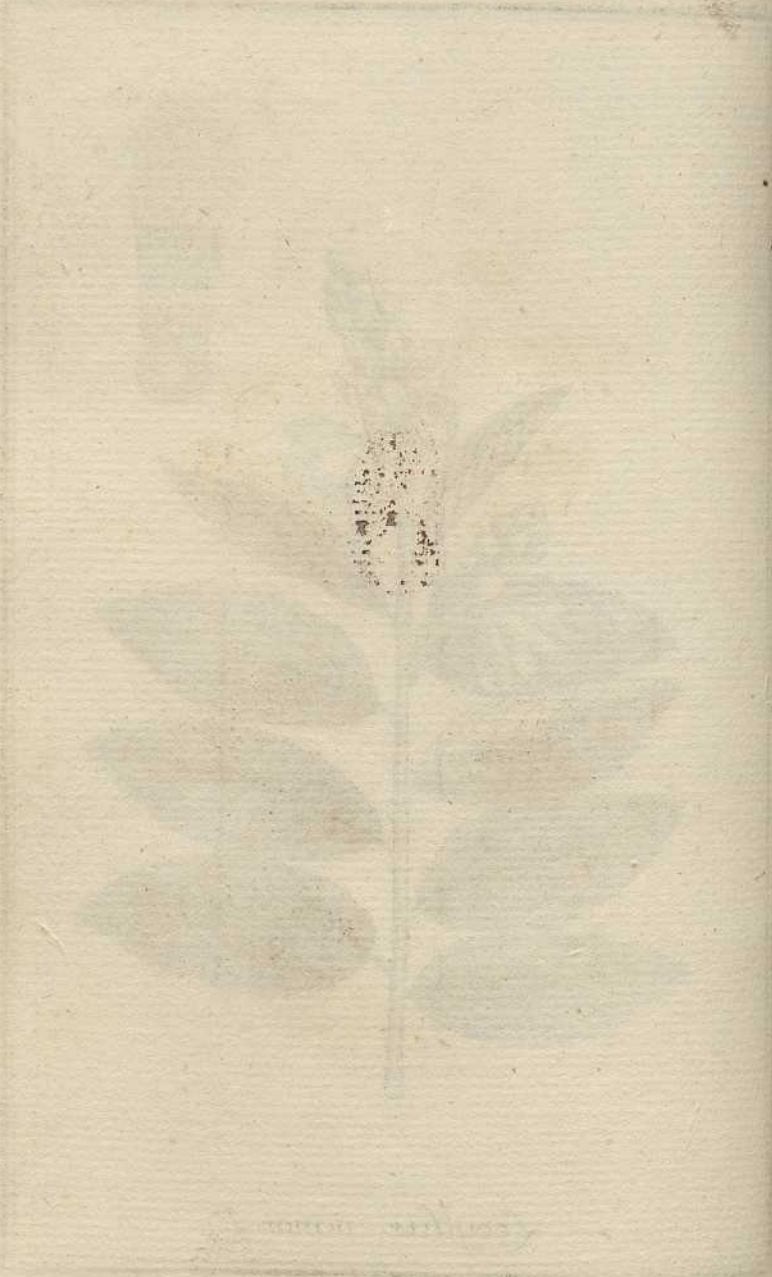
Lactia apetala L.





Lecythis minor L.

1850

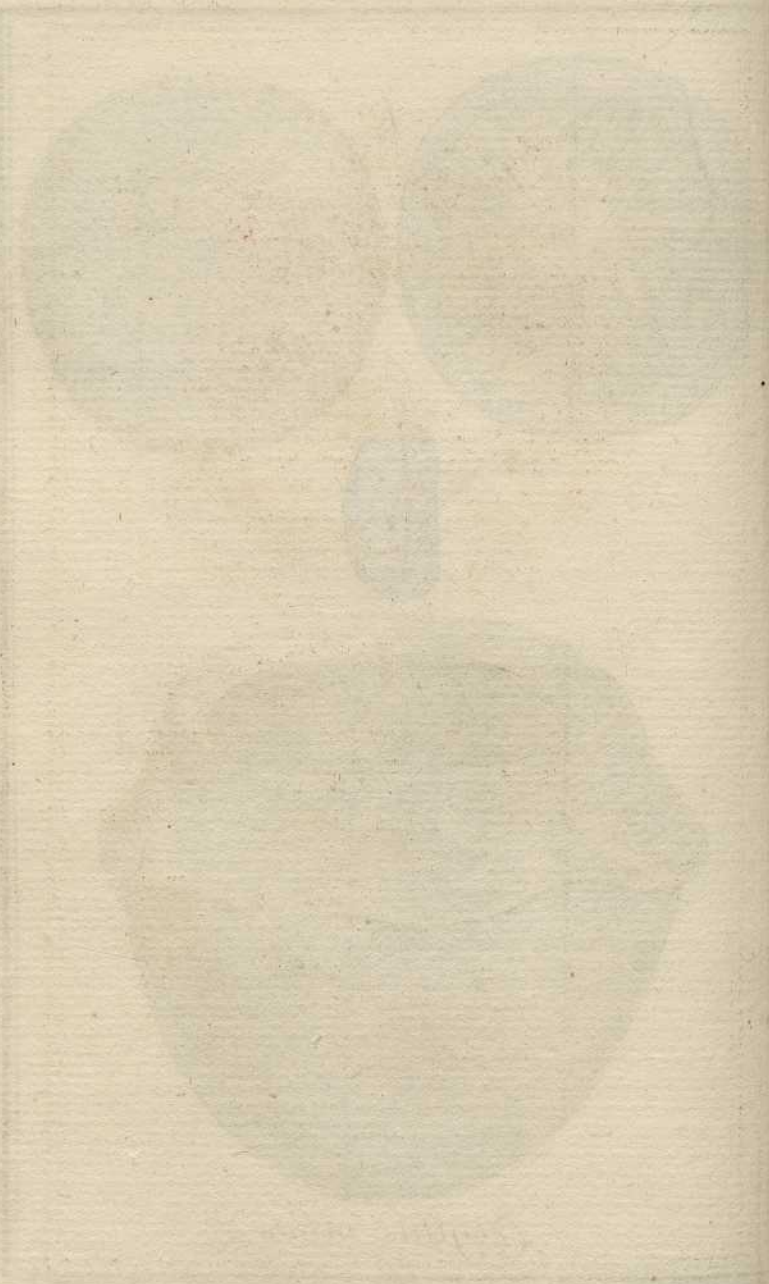


W. H. & C. S. 1850



Lecythis minor. L.

1843





Corchorus hirsutus. L.

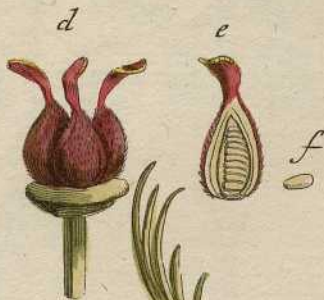


b

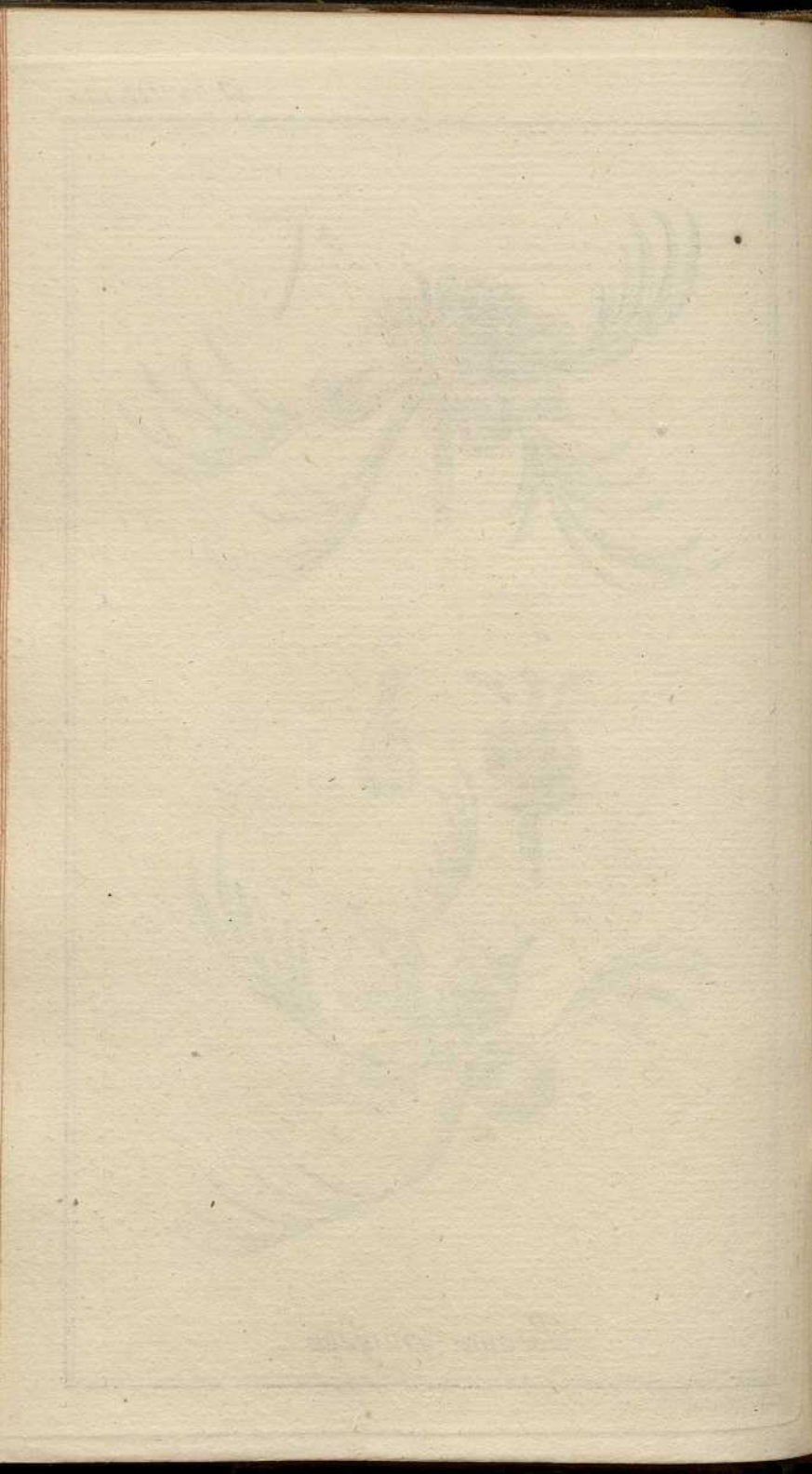


Paeonia tenuifolia L.



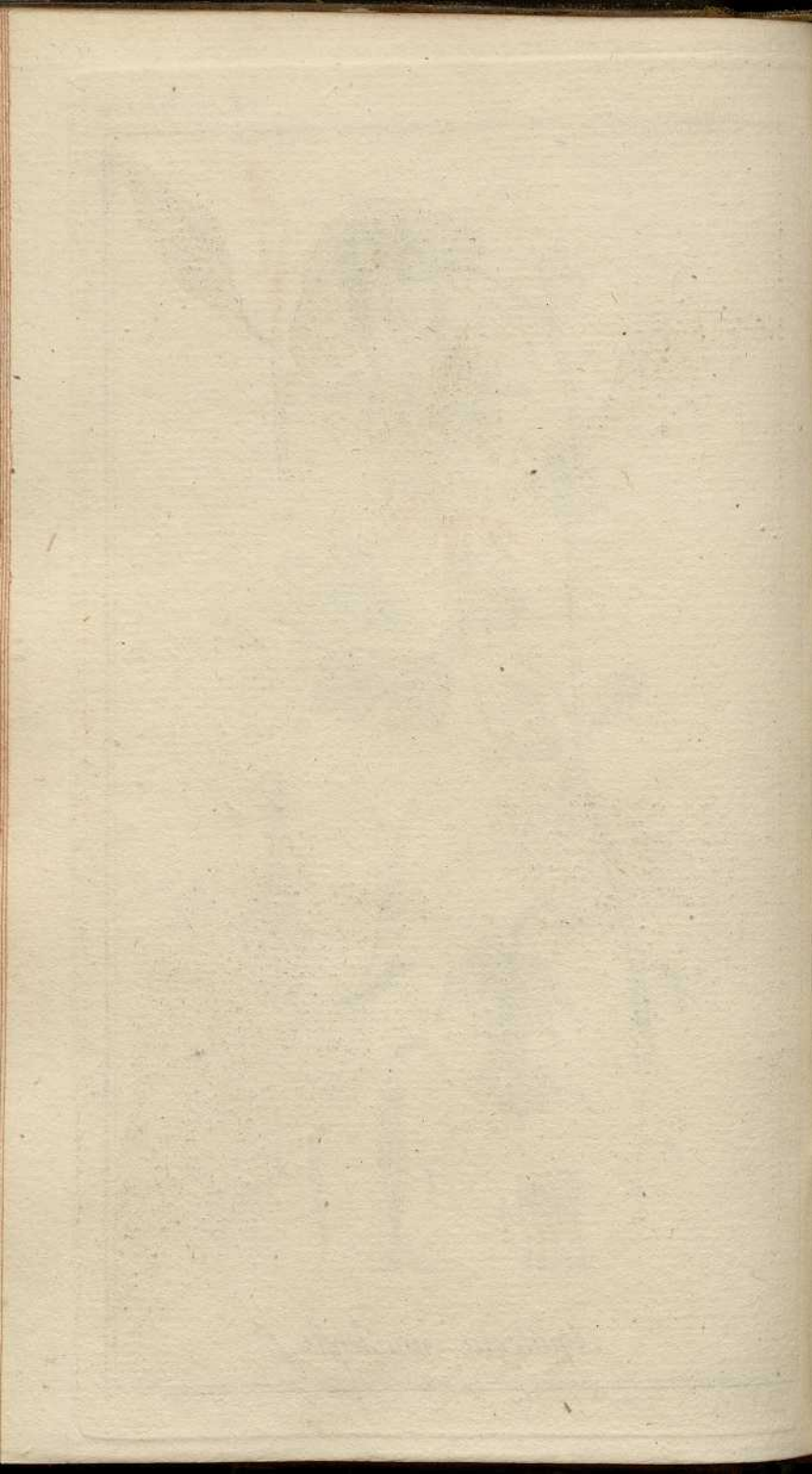


Paeonia tenuifolia L.





Aquilegia canadensis L.



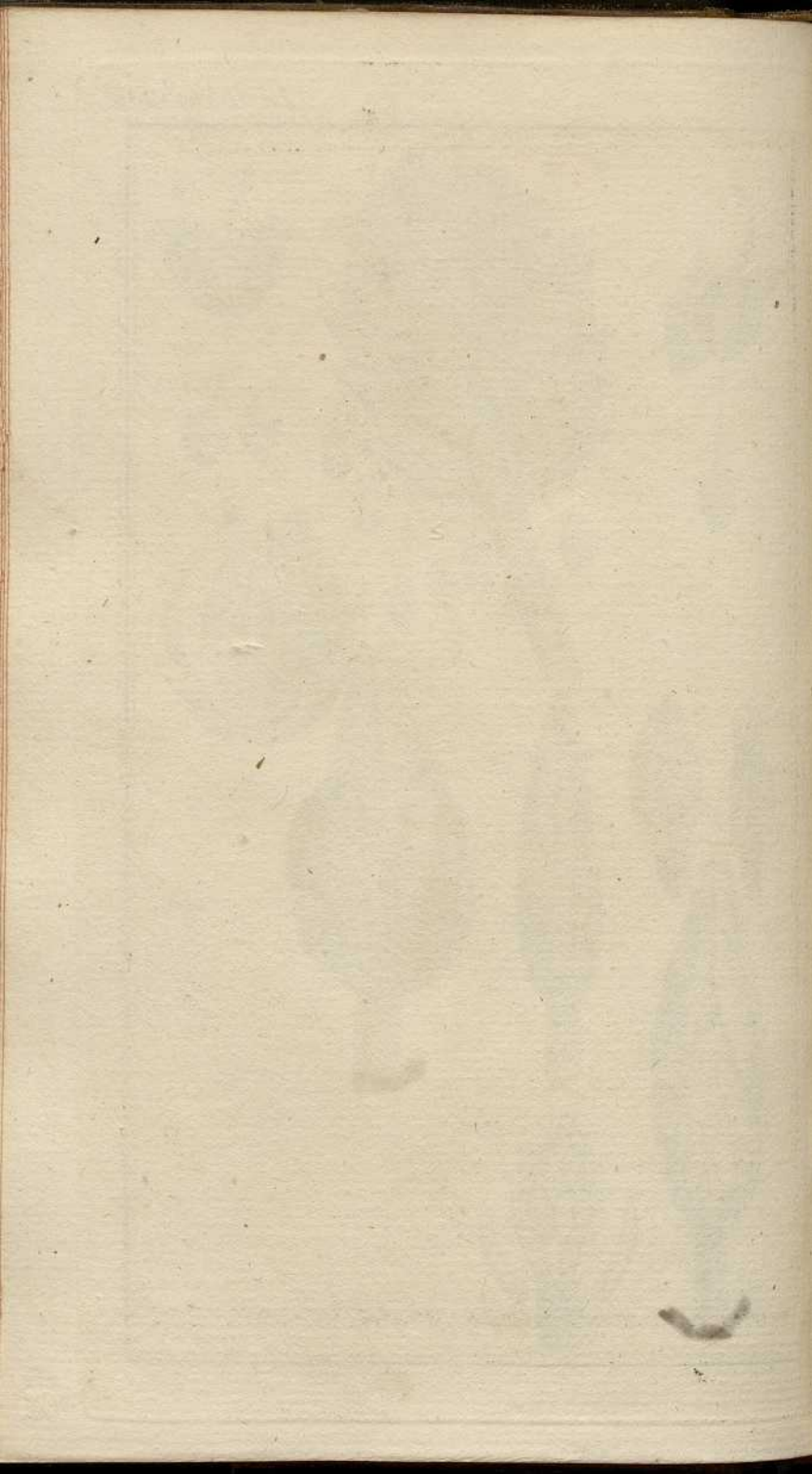


Magnolia grandis Cora. L.



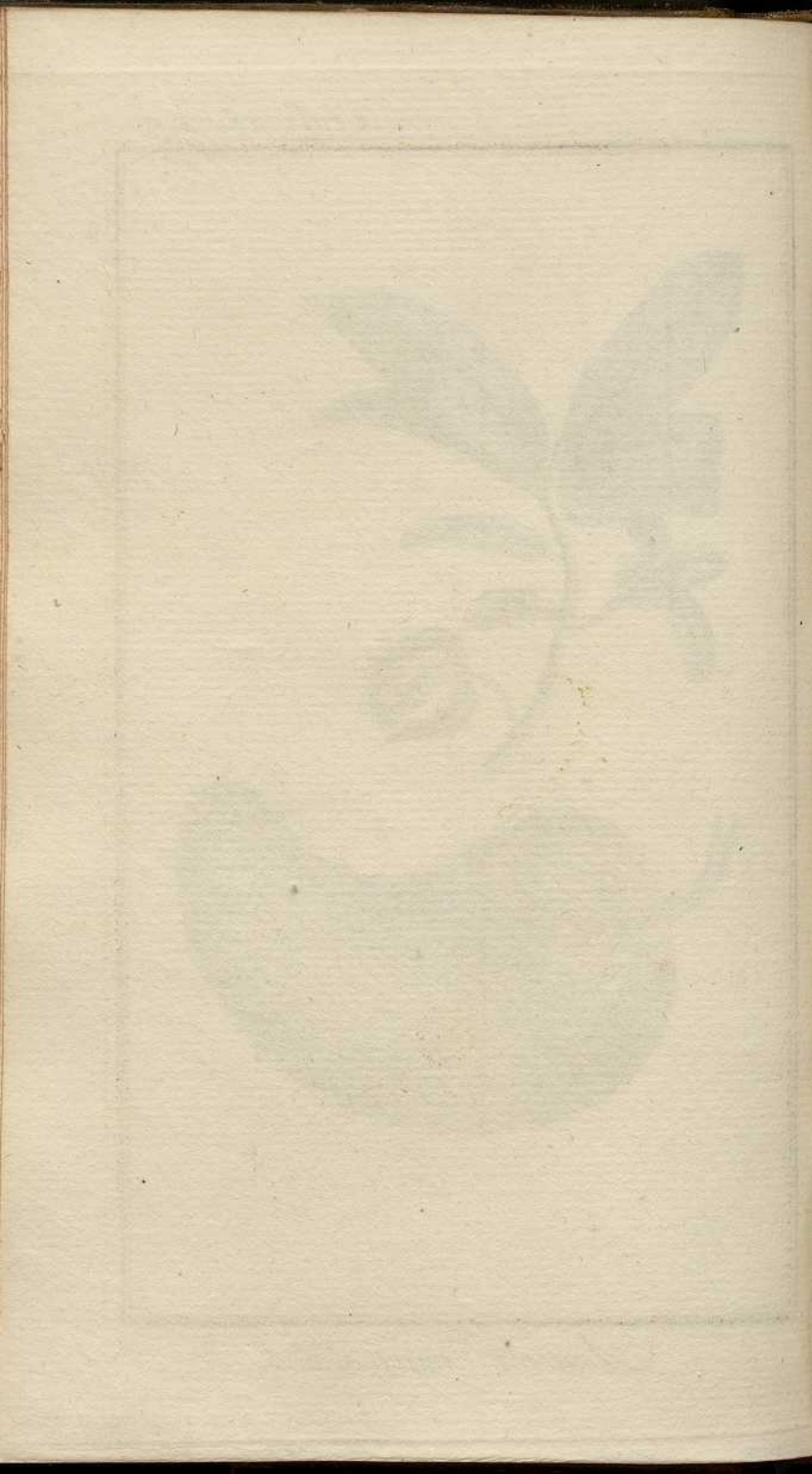


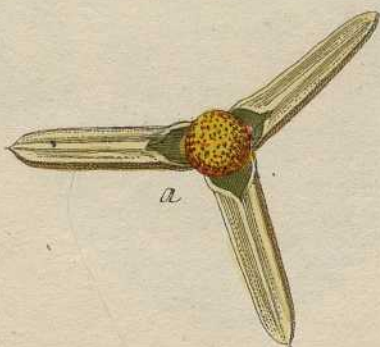
Magnolia grandiflora. L.



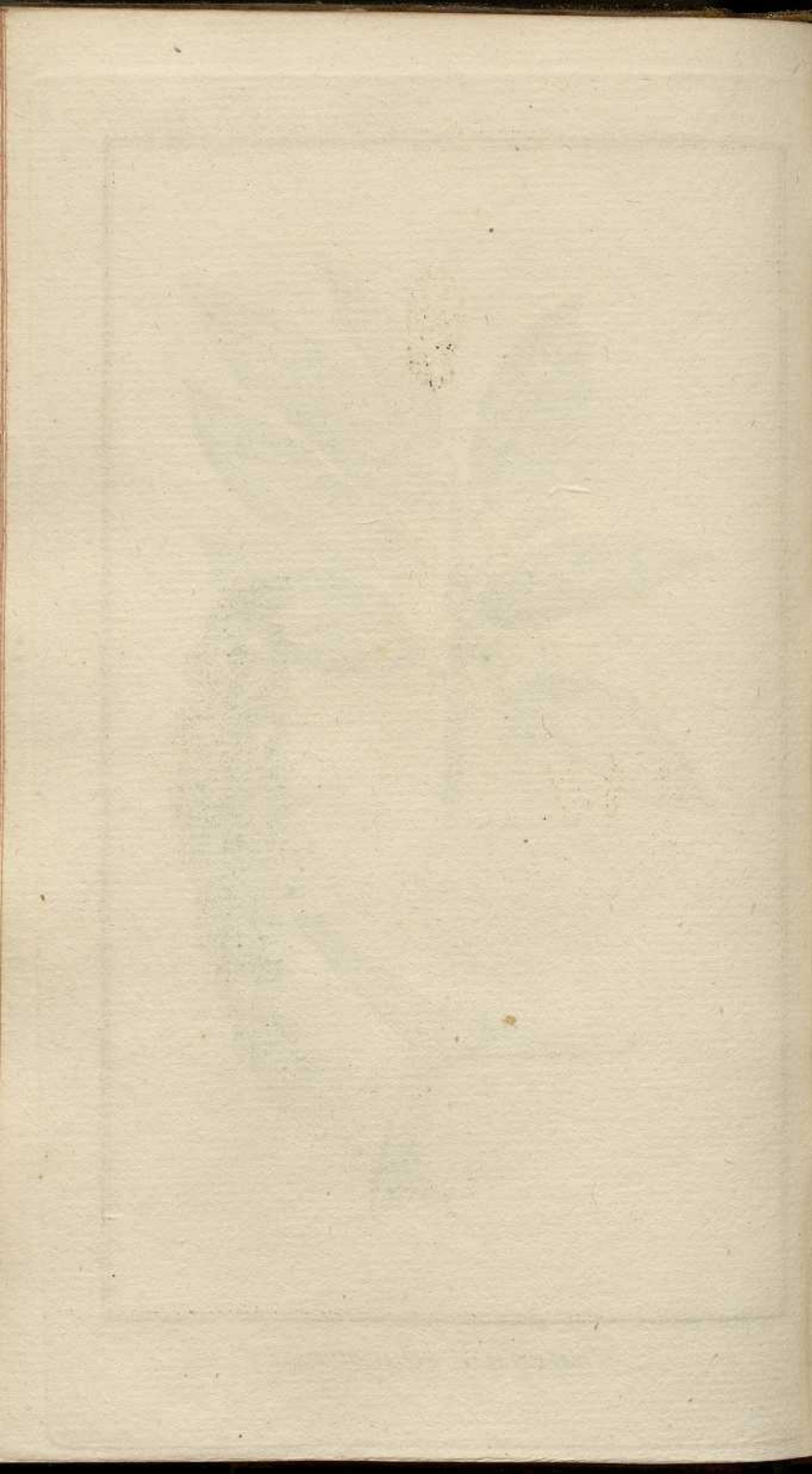


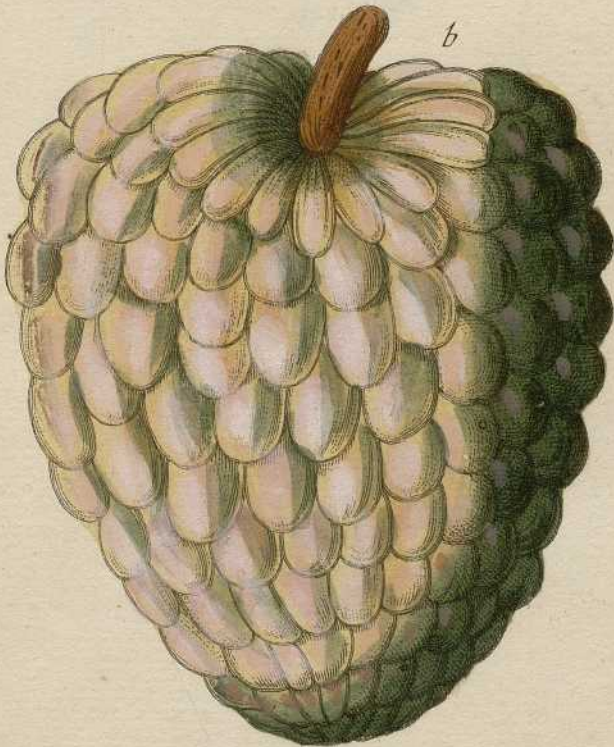
Annonia muricata. L.



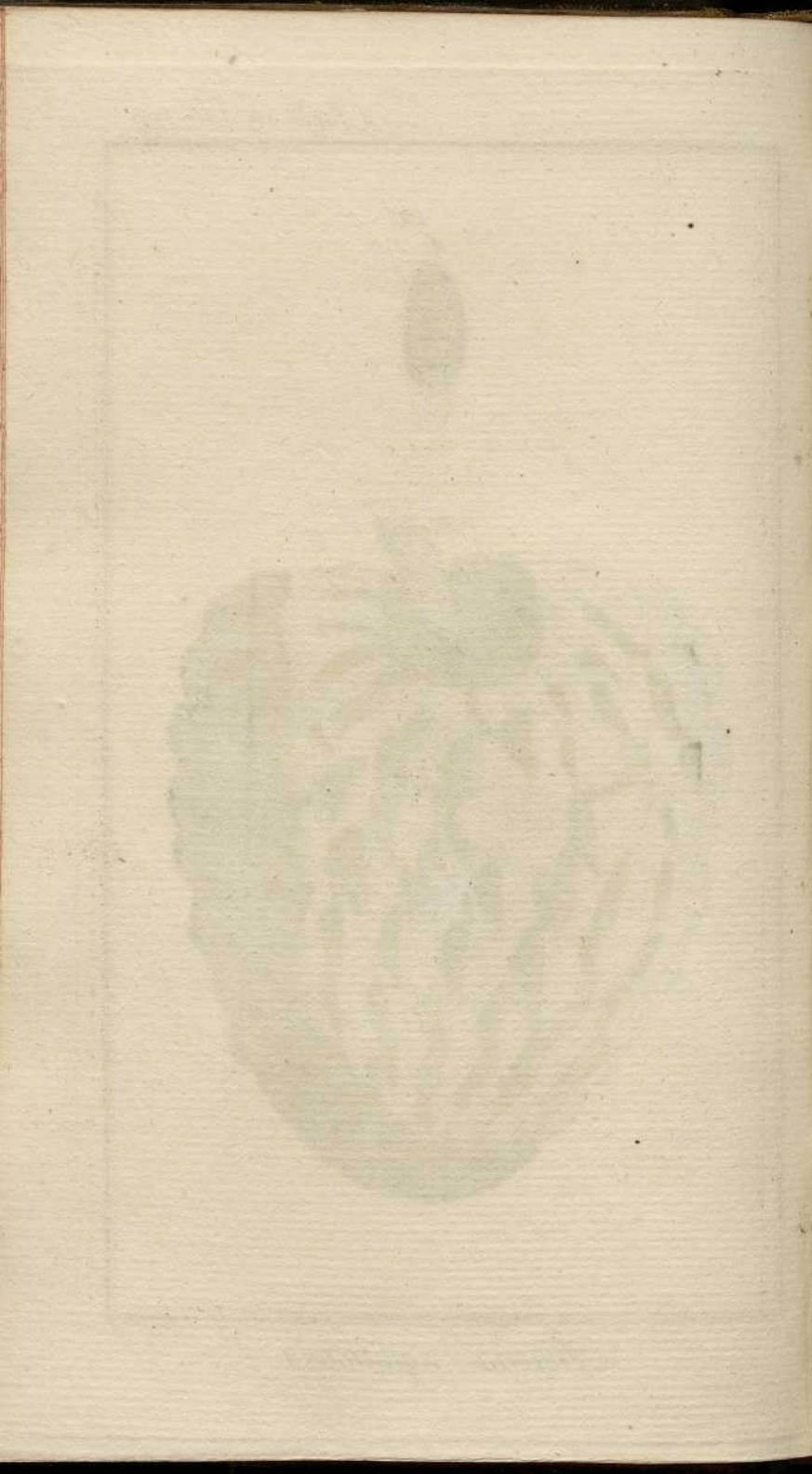


Annona squamosa. L.





Annona squamosa. L.



Class: 14. Tab. 190.

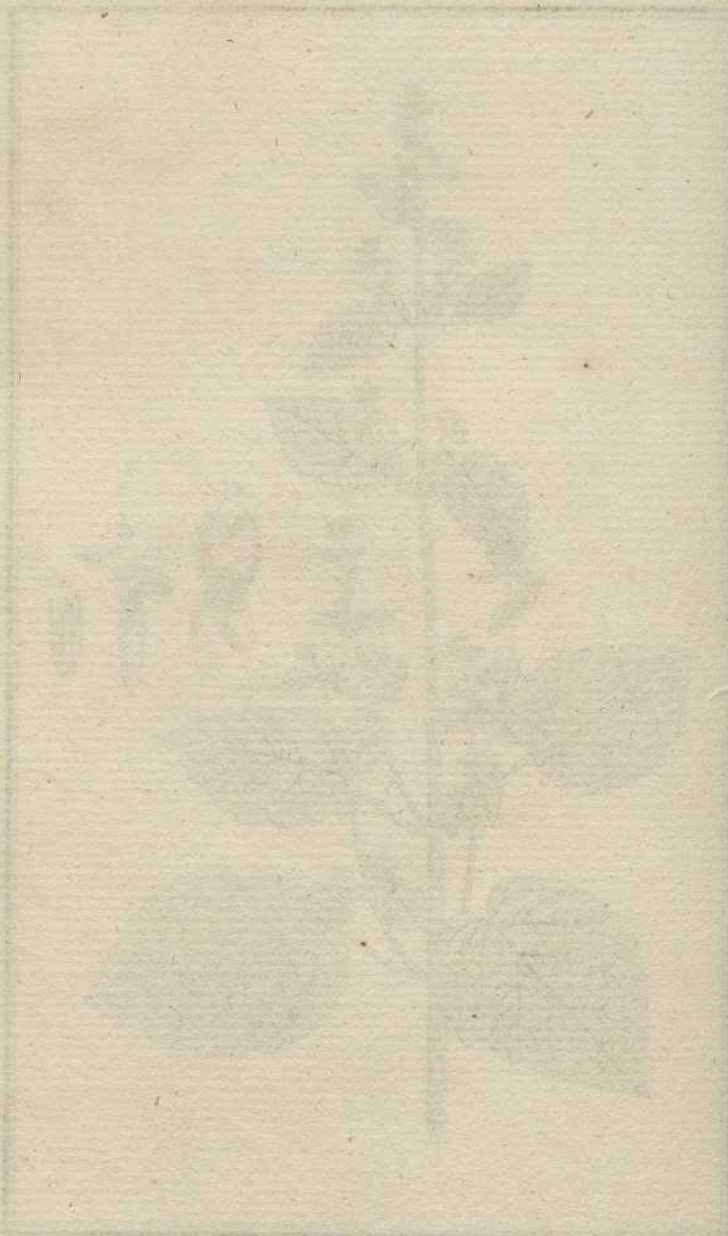


Teucrium cubense. L.





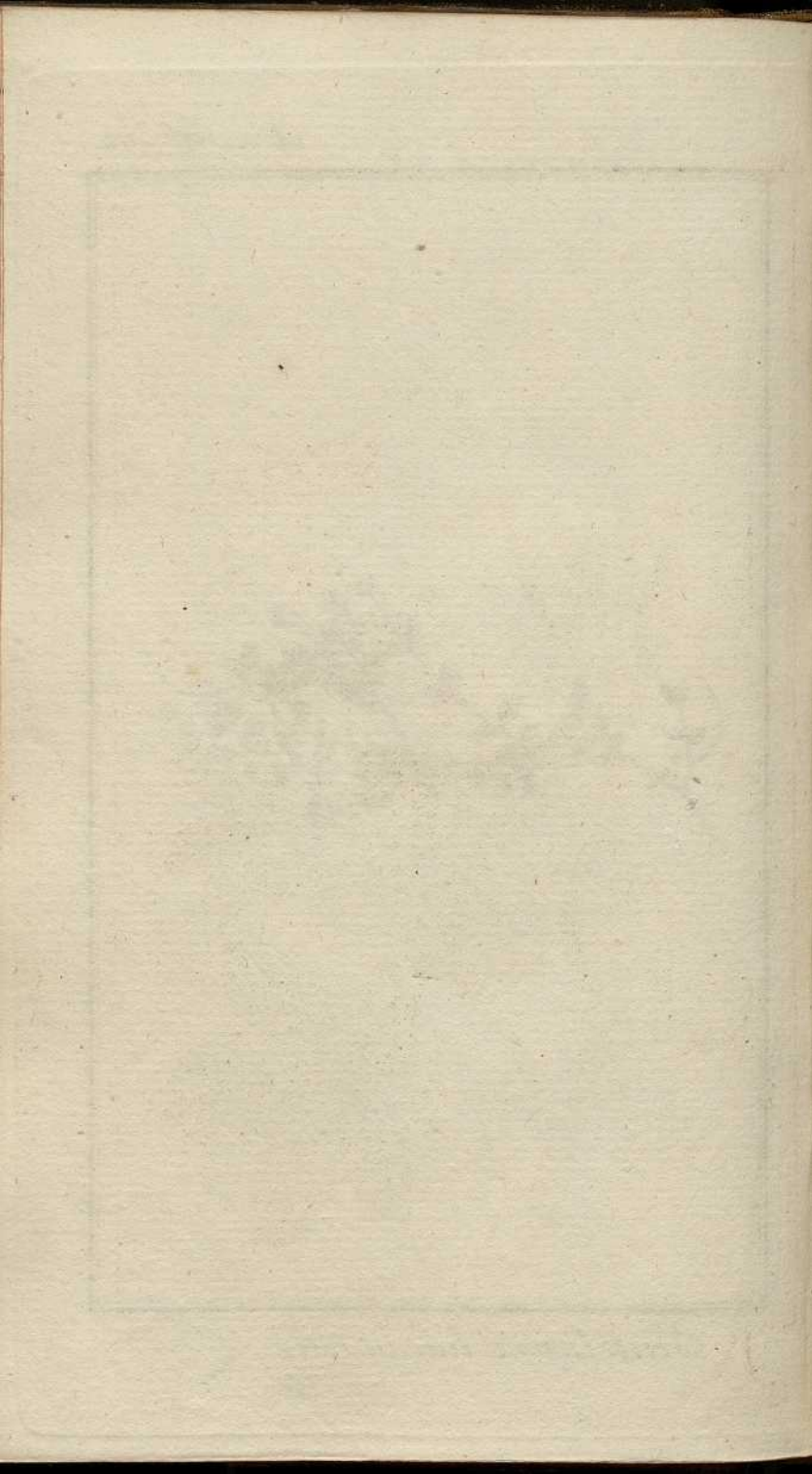
Ballota suaveolens L.

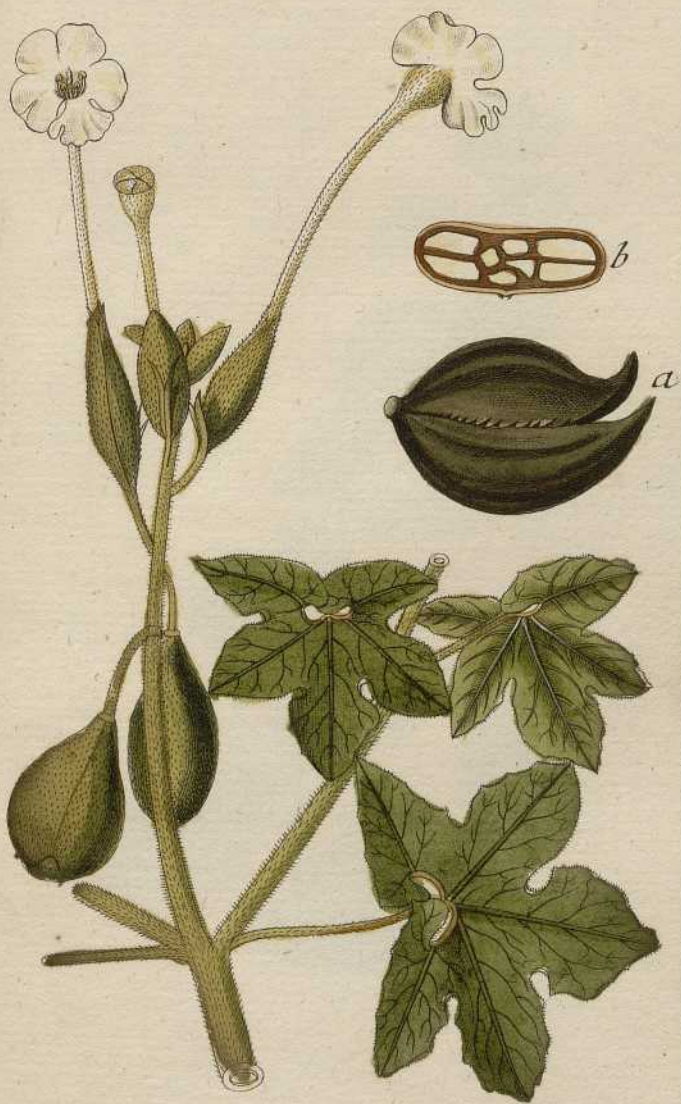


Rosa rugosa



Scutellaria havanensis L.





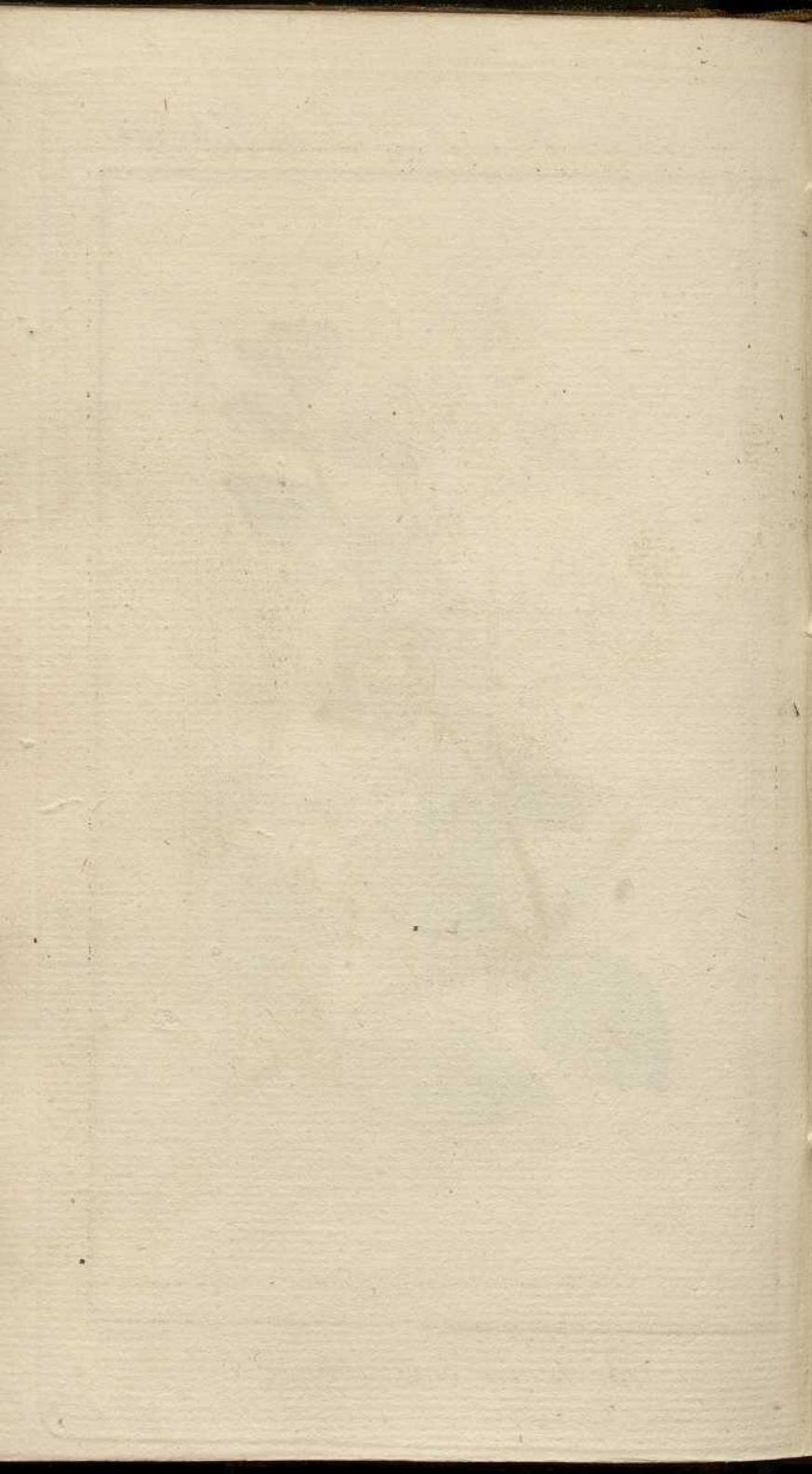
Craniolelia annua L.

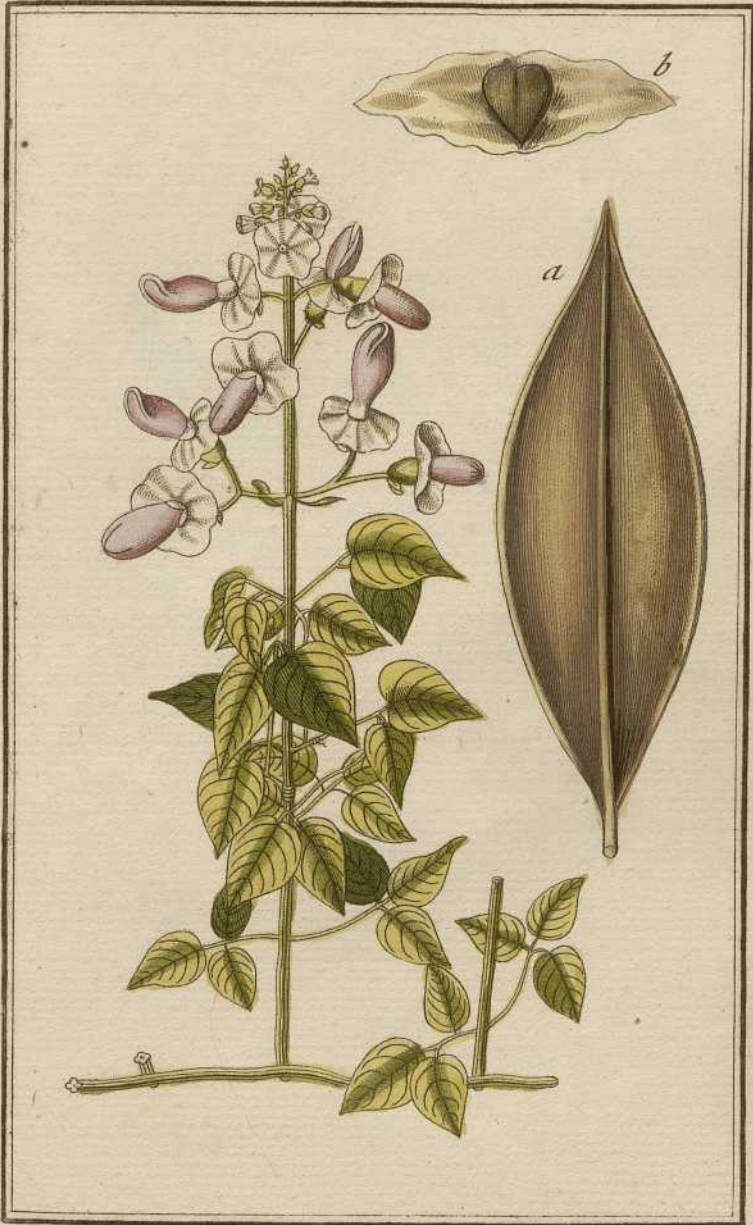


Cl. 14. Tab: 194.

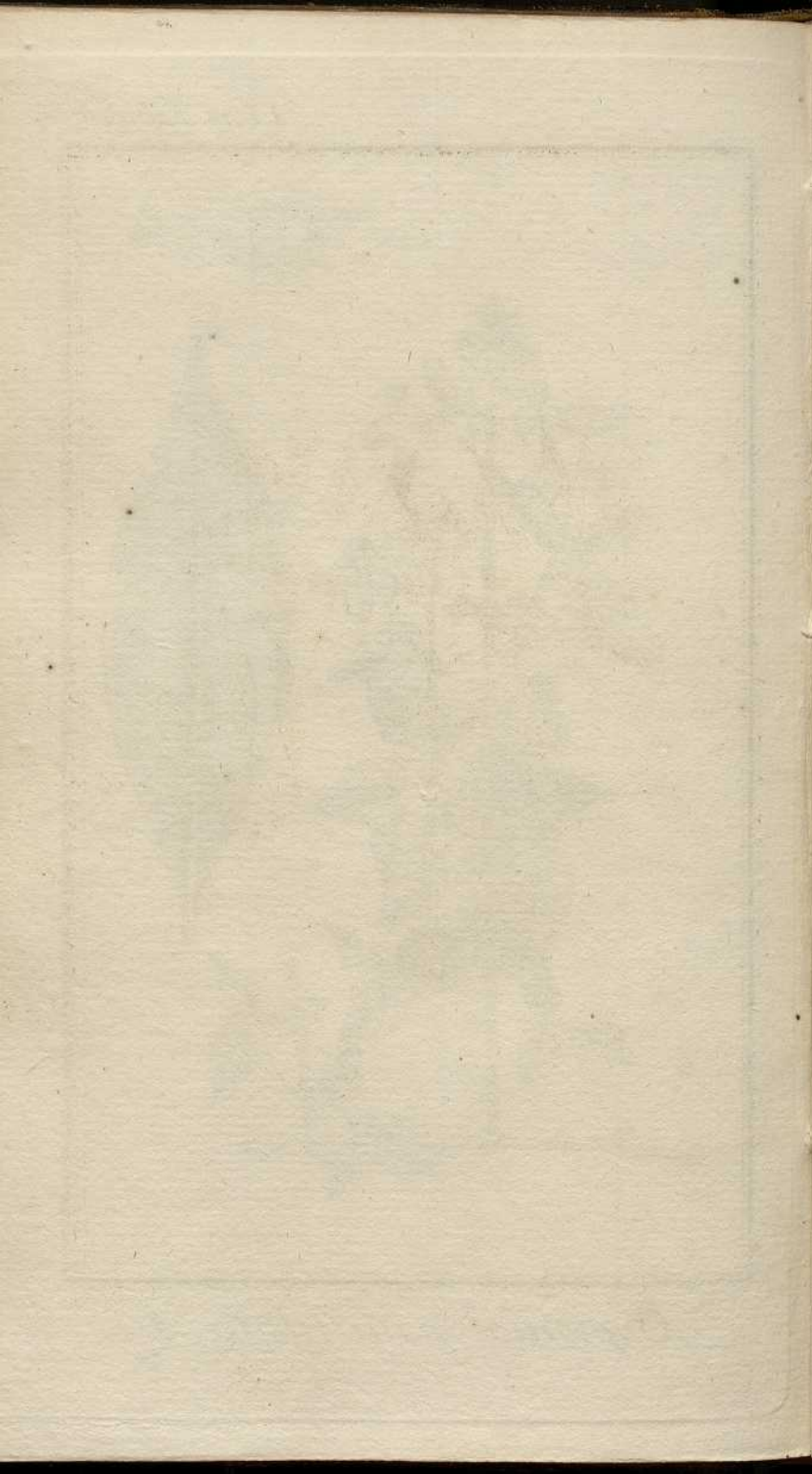


Besleria cristata. L.





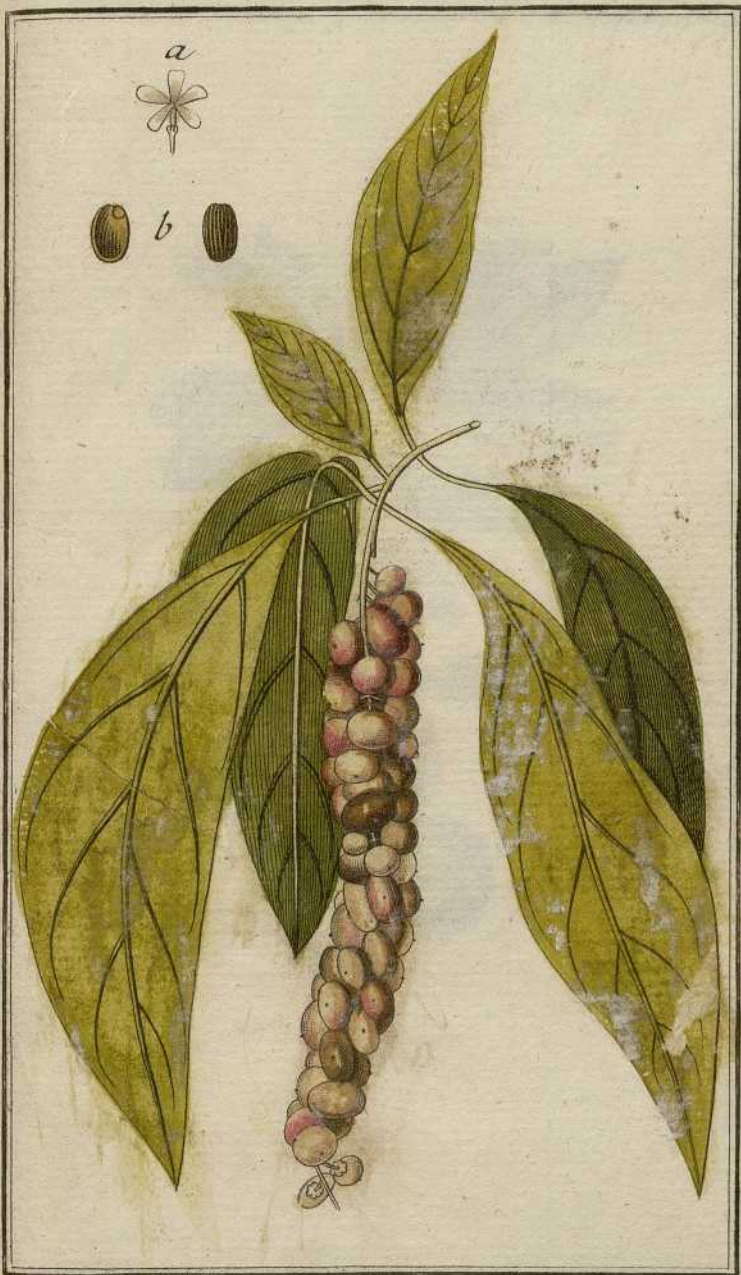
Bignonia paniculata. L.





Bignonia stans. L.





Citharexylum cinereum L.



Platanus chinensis

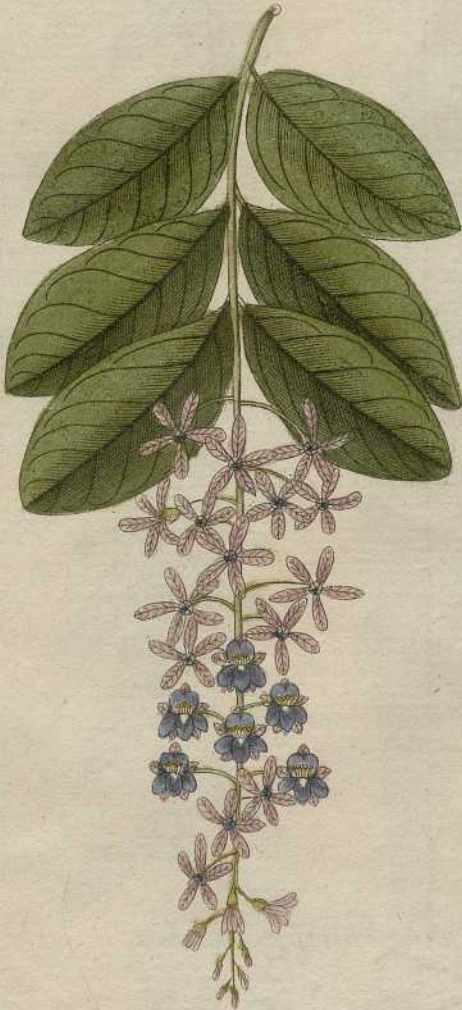


Crescentia cujete. L.

1000. 5.



Faint, illegible text at the bottom of the page, possibly a signature or a title.



Petraea volubilis L.





Capraria biflora. L. Hornb. f.



