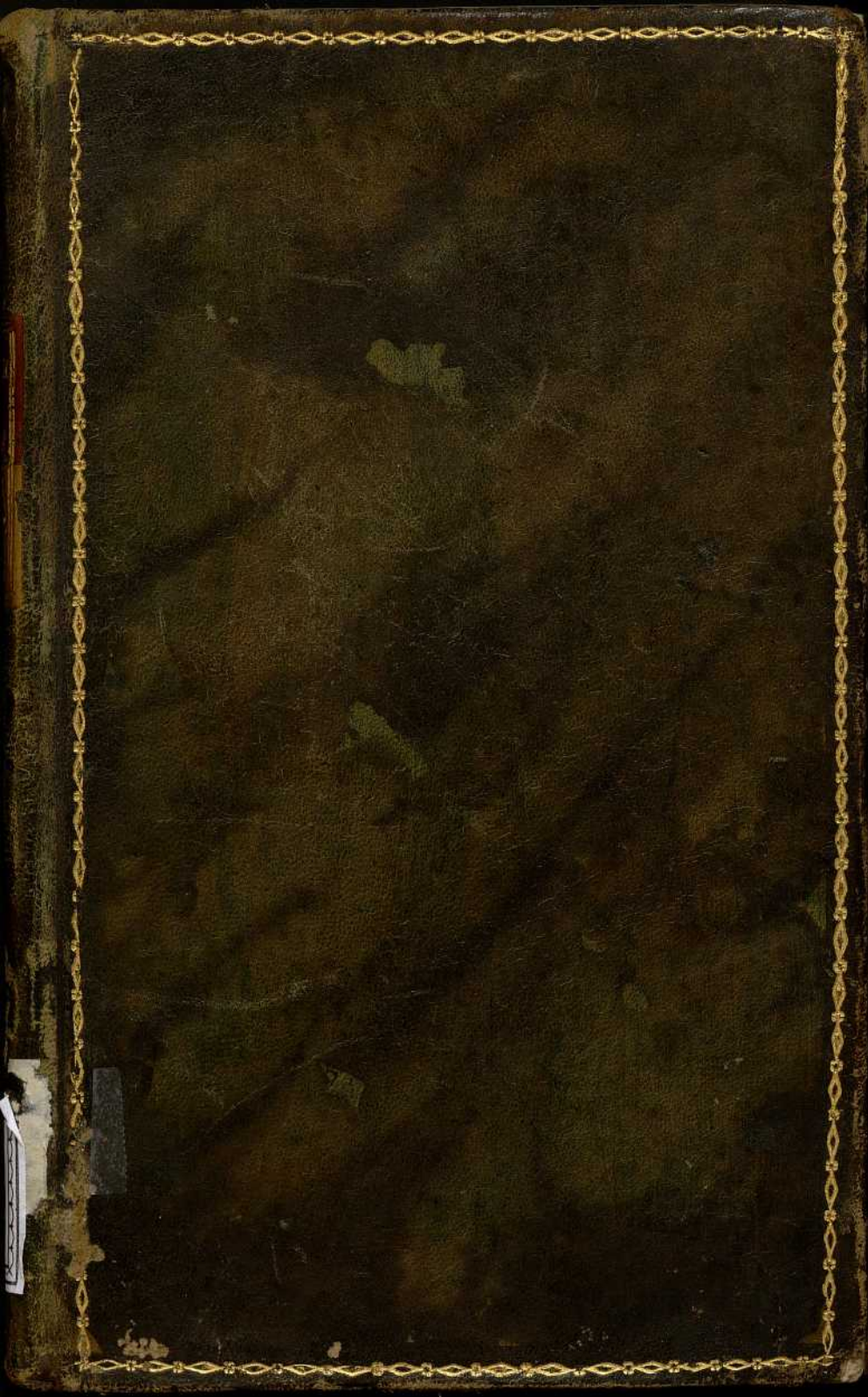


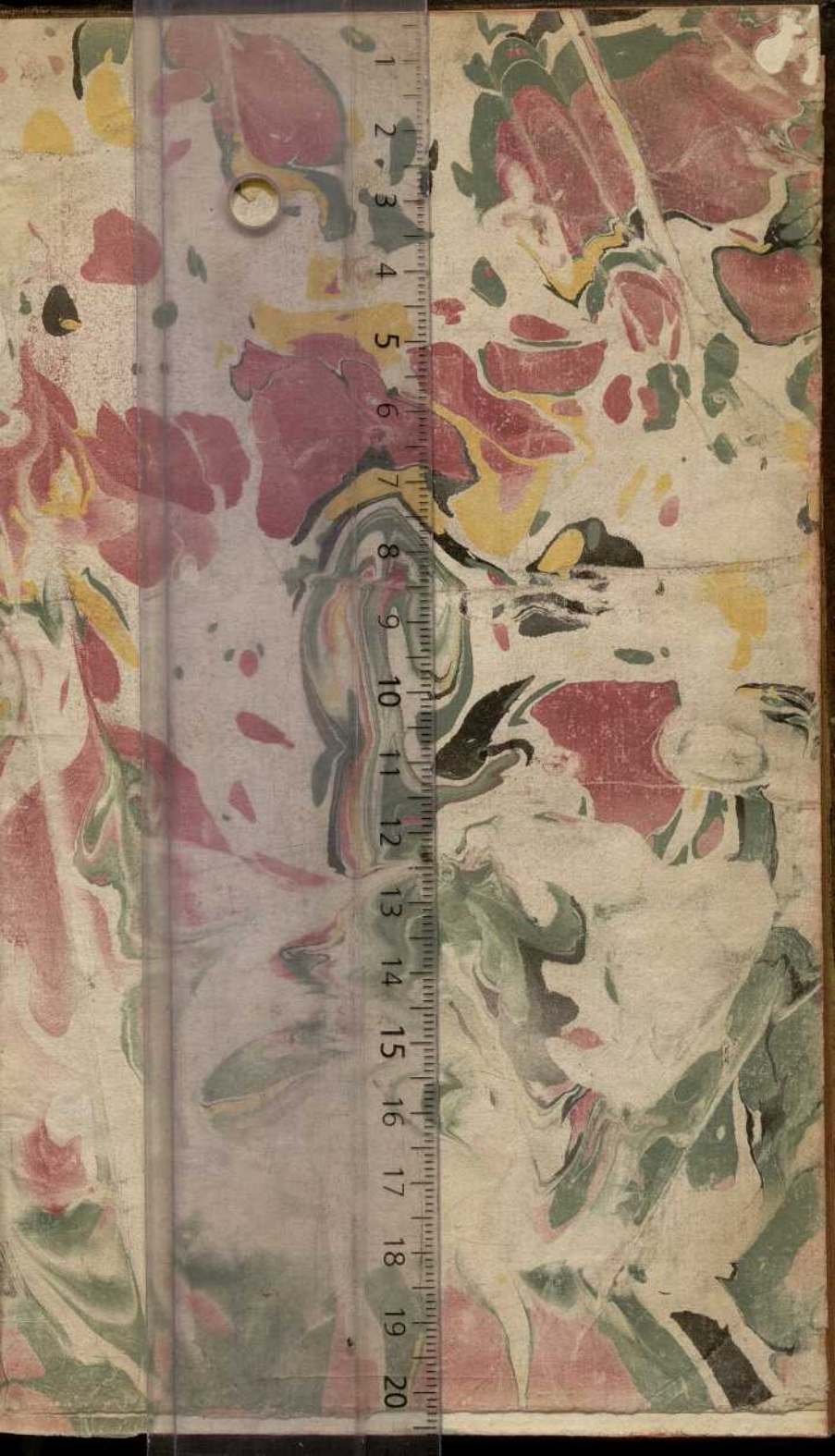
AMERIC
GEWA



A
47
326











~~2-1-1-14-11~~

A-I-3-

9..1.*

Vease el tom. 1.

BIBLIOTECA REAL

Sala.	A
Estante.	47
Numero.	326

~~X3~~
5-31

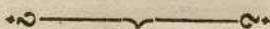
Amerikanische Gewächse

nach

A-581.9(7+8)

Linneischer Ordnung.

JAC



Des zweiten Hunderts, erste Hälfte

von

Tab. 101. bis 150.

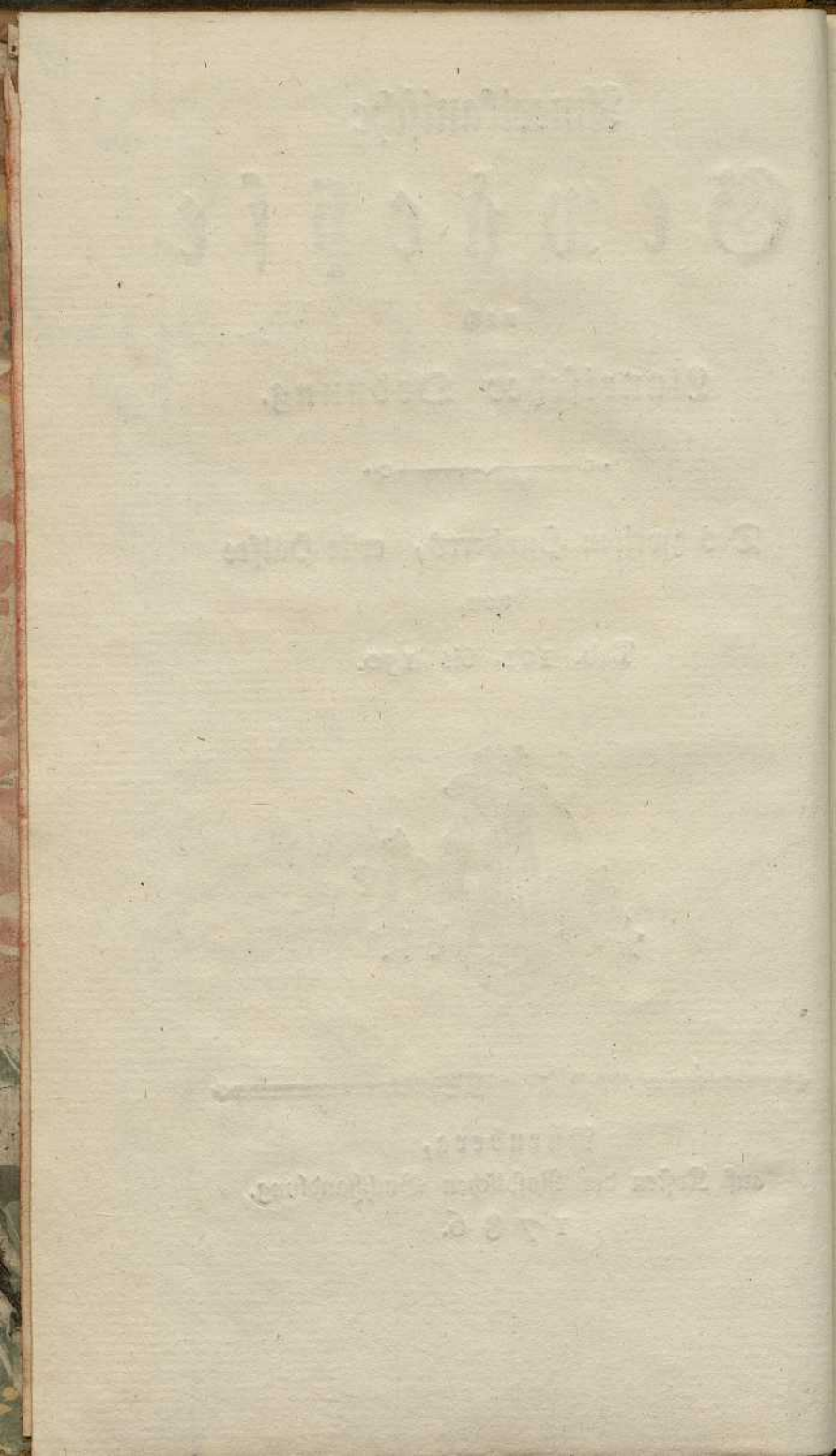
Royaleffing

H
1619



Nürnberg,
auf Kosten der Raspischen Buchhandlung.

1786.





EX CLASSE VI^{ta}.

Tab. 104.

Tab. 101.

Tillandsia lingulata. Linn.
Gen. 428. Spec. 3. p. 8.

Zungenförmige Tillandsie. Linn.

Pflanzens. 6 Th. S. 304.

a. Eine ausgehobene Blume.

b. Die Saamenkapsel.

Wächst in Martinique. Drey-
mal so groß als die Abbildung.

Jacquin Tab. 92.

Tab. 102.

Tillandsia tenuifolia. Linn. Gen.
428. Spec. 4. p. 8.

Schmalblättrichte Tillandsie.

Linn. Pflanzensyst. 6 Th.

S. 305.

Wächst in Karthagen.

Noch so groß, als die Abbildung.

Jacquin Tab. 93.

Tab. 103.

Tillandsia polystachia. Linn.
Gen. 428. Spec. 6. p. 9.

Vielährichte Tillandsie. Linn.

Pflanzens. 6 Th. S. 306.

Wächst in Havanah. Drey-
mal so groß als die Abbildung.

Jacquin Tab. 94.

Tradescantia geniculata. Linn.

Gen. 430. Spec. 4. p. 11.

Knotige Tradescantie. Linn.

Pflanzens. 6 Th. S. 312.

Wächst in Martinique.

Noch so groß als die Abbildung.

Jacquin Tab. 95.

Tab. 105.

Haemanthus puniceus. Linn.

Gen. 432. Spec. 3. p. 14.

Scharlachrothe Blutblume.

Linn. Pflanzensyst. 11 Th.

S. 131.

a. Eine ganze Blume.

b. Eben diese geöffnet mit den
fünf Staubfäden.

c. Der Fruchtknoten, Griffel
und stumpfe Narbe.

d. Die Beere.

e. Diese durchschnitten.

f. Der Saame.

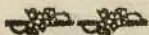
g. Der auswachsende Saame,
aus welchem das
Wurzelnchen

h. entspringt, das eine neue
Zwiebel

i. ernährt.

Wächst in Guinea.

Trew. Tab. 44.



Tab. 106.

Paneratium illyricum. Linn.
Gen. 437. Spec. 6. p. 22.

Illyrische Gilgen. Linn. Pflanzen-
syfst. II Th. S. 169.

Wächst in Illyrien.

Trew. Tab. 27.

Tab. 107.

Paneratium amboinense. Linn.
Gen. 437. Spec. 7. p. 23.

Amboinische Gilgen. Linn.
Pflanzens. II Th. S. 169.

Wächst in Amboina.

Trew. Tab. 28.

Tab. 108.

Paneratium littorale. Jacqu.

Paneratium Spatha multiflora,
scapo compresso, ancipiti,
corollae laciniis, tubo duplo
brevioribus, foliis ensiformi-
bus. Gen. 437.

Ufer-Gilgen. Linn. Pflanzens.
II Th. S. 165.

Wächst in Tierra Bom-
ba. Drey mal so groß als die
Abbildung.

Jacquin Tab. 101.



Tab. 109.

Paneratium declinatum. Jacqu.

Paneratium Spatha multiflora
ancipiti, corollae laciniis tu-
bum subexcedentibus, foli-
is lingulatis. Gen. 437.

Liegende Gilgen. Linn. Pflanzen-
syfst. II Th. S. 168.

Wächst in Martinique.

Drey mal so groß als die Ab-
bildung.

Jacquin Tab. 102.

Tab. 110.

Crinum Zeylanicum. Linn. Gen.
438. Spec. 3. p. 24.

Zeylonische Hafenkilie. Linn.
Pflanzens. II Th. S. 176.

Wächst in Ostindien.

Trew. Tab. 13.

Tab. III.

Amaryllis atamasco. Linn. Gen.
439. Spec. 3. p. 25

Virginische Amaryllis. Linn.
Pflanzens. II Th. S. 186.

a. Die länglichte, zweyspaltige,
aufgesprungene Scheide.

b. Die sechsblättrige Krone.

c. Die sechs Staubfäden.

d. Der Fruchtknoten, gebogene
Griffel und die dreytheilige
Narbe.

e. Der

e. Der durchschnittene Frucht-
knoten.

Wächst in Virginien.

Nach der Natur.

Tab. 112.

Amarillis belladonna. Linn. Gen.
439. Spec. 5. p. 26.

Schöne Frau. Linn. Pflanzens-
syst. 11 Th. S. 190.

- a. Die ungeöffnete Scheide.
 - b. Die sechsblättrichte Krone, die drey äussern Blättern mit einwärts gefehrten Spitzen, deren eines
 - c. mit einem Staubfaden abgesondert ist.
 - d. Eines der drey innern Blättern.
 - e. Die sechs Staubfäden.
 - f. Ein Staubbeutel.
 - g. Der Fruchtknoten geöffnet, mit dem gebogenen Griffel und der Narbe.
 - h. Die Saamenkapsel, dreyfächerig.
 - i. Diese durchschnitten.
 - k. Eben diese offen.
 - l. Saamen
 - m. die durchschnittene Zwiebel.
- Wächst in Surinam etc.
Miller illust. Tab. 18.

Tab. 113.

Yucca filamentosa. Linn. Gen.
463. Spec. 4. p. 84.

Fadige Yuffe. Linn. Pflanzens-
syst. 3 Th. S. 381.

- a. Eine ausgebreitete Blume fast in natürlicher Grösse, sonst sind sie halb geschlossen.

Wächst in Virginien.

Trew. Tab. 37.

Tab. 114.

Achras mammosa. Linn. Gen.
473. Spec. 1. p. 103.

Brüstenförmiger Breyapfel.
Linn. Pflanzensyst. 1 Th.
S. 423.

- a. Eine Blume.
- b. Die Frucht.
- c. Der Saame.
- d. Die Kerne.

Wächst in Karthagena,
Kuba, Jamaica. Drey mal so
groß als die Abbildung.

Jacquin Tab. 59.

Tab. 115.

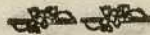
Achras Sapota. Linn. Gen. 473.
Spec. 2. p. 104.

Gemeiner Breyapfel. Linn.
Pflanzens. 1 Th. S. 425.

- a. a. Zeitige Früchte.
- b. Saamen.

Wächst auf den Karibäen.
Drey mal so groß, als die Ab-
bildung.

Jacquin Tab. 60.



Tab. 116.

Bursera gummifera. Linn. Gen.
475. Spec. 1. p. 105.

Gummigebende Bursera. Linn.
Pflanzenf. 1 Th. S. 433.

a. Die Blüthe.

b. Die Frucht, in natürlicher
Größe.

Wächst in Kuba, Domin-
go und Jamaika. Noch so groß
als die Abbildung.

Jacquin Tab. 96.

Tab. 117.

Loranthus uniflorus. Linn. Gen.
478. Spec. 2. p. 108.

Einblumige Kiemenblume.
Linn. Pflanzenf. 3 Th.
S. 389.

Wächst in Domingo.

Jacquin Tab. 100.

Tab. 118.

Loranthus americanus. Linn.
Gen. 478. Spec. 4. p. 108.

Amerikanische Kiemenblume.
Linn. Pflanzenf. 3 Th.
S. 390.

Wächst in Martinique.
Noch so groß, als die Abbil-
dung.

Jacquin Tab. 98.

Tab. 119.

Loranthus spicatus. Lin. Gen.
478. Spec. 9. p. 109.

Aehrenförmige Kiemenblume.
Linn. Pflanzenf. 3 Th.
S. 390.

Wächst in Karthago.
Die Hälfte größer, als die Ab-
bildung.

Jacquin Tab. 99.

Tab. 120.

Hillia parasitica. Linn. Gen.
479. Spec. 1. p. 110.

Die schwarze Hillie. Linn.
Pflanzenf. 3 Th. S. 395.

a. Der Fruchtknoten mit der
sechsbliättrigen Blumende-
cke.

Wächst in Martinique.
Noch so groß, als die Abbil-
dung.

Jacquin Tab. 97.

Tab. 121.

Peplis tetrandra. Linn. Gen.
Spec. 2. p. 113.

Amerikanische Peplis. Linn.
Pflanzenf. 6 Th. S. 364.

Wächst in Havanna.

Jacquin Tab. 103.

Tab.

Tab. 122.

Petiveria octandra. Linn. Gen.
482. Spec. 2. p. 131.

Achtfädige Petiverie. Linn.

Pflanzenf. 3 Th. S. 401.

Wächst auf Martinique
und den Karibäen. Dreyimal
so groß als die Abbildung.

Jacquin Tab. 104.

Tab. 125.

Amyris sylvatica. Linn. Gen.
516. Spec. 2. p. 158.

Waldbalsamstrauch. Linn.

Pflanzenf. 1 Th. S. 471.

Wächst in Karthagena.
Noch so groß als die Abbil-
dung.

Jacquin Tab. 108.

EX CLASSE VIII^{va}.

Tab. 123.

Oenothera octovalvis. Linn.
Gen. 505. Spec. 5. p. 148.

Achtshaalige Nachtkerze. Linn.

Pflanzenf. 6 Th. S. 416.

Wächst auf den Karibäen.
Noch so groß als die Abbil-
dung.

Jacquin Tab. 105.

Tab. 126.

Ximenia americana. Linn. Gen.
517. Spec. 1. p. 160.

Amerikanische Fimemie. Linn.

Pflanzenf. 1 Th. S. 453.

Wächst in Karthagena.
Noch so groß als die Abbil-
dung.

Jacquin Tab. 107.

Tab. 124.

Melicocca bijuga. Linn. Gen.
514. Spec. 1. p. 157.

Melicocca mit zweypaarigen
Blättern. Linn. Pflanzenf.

1 Th. S. 466.

a. Blume, natürlich.

b. Diese vergrößert.

c. Die Frucht.

d. Saamen— beede natürlich.

Wächst in Karthagena.
Dreyimal so groß als die Ab-
bildung.

Jacquin Tab. 109.

Tab. 127.

Coccoloba uvifera. Linn. Gen.
538. Spec. 1. p. 214.

Gemeine Seetraube. Linn.

Pflanzenf. 1 Th. S. 289.

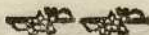
a. Saamen.

b. Der Kern.

Wächst auf den Karibäen.
Dreyimal so groß, als die Ab-
bildung.

Jacquin Tab. 110.

Tab.



Tab. 128.

Coccoloba excoriata. Linn. Gen.
538. Spec. 3. p. 215.

Rindenlose Seetraube. Linn.
Pflanzenf. 1 Th. S. 494.

Wächst in Domingo und
Martinique. Drey mal so groß
als die Abbildung.

Jacquin Tab. 115.

Tab. 129.

Coccoloba punctata. Linn. Gen.
538. Spec. 4.

Gedupfte Seetraube. Linn.
Pflanzenf. 1 Th. S. 495.

Wächst in Karthagena.
Noch so groß als die Abbil-
dung.

Jacquin Tab. 114.

Tab. 130.

Coccoloba obtusifolia. Jacquin.

Coccoloba foliis oblongis ob-
tusifolius. Gen. 538.

Wächst in Karthagena.
Noch so groß als die Abbil-
dung.

Jacquin Tab. 111.



Tab. 131.

Coccoloba flavescens. Jacqu.
Coccoloba foliis lanceolato-ob-
longis, obtusis mucronatis.
Gen. 538.

Wächst in Domingo.
Nicht viel grösser, als die Ab-
bildung.

Jacquin Tab. 112.

Tab. 132.

Coccoloba diversifolia. Jacqu.
Coccoloba foliis ramusculorum
ovatis, ramorum ovato-cor-
datis. Gen. 538.

Wächst in Domingo.
Drey mal so groß als die Ab-
bildung.

Jacquin Tab. 113.

EX CLASSE IX^{na}.

Tab. 133.

Cassyta filiformis. Linn. Gen.
548. Spec. 1. p. 230.

Fadenförmige Cassytha. Linn.
Pflanzenf. 6 Th. S. 469.

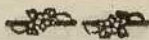
a. Die Frucht mit dem Mark
durchschnitten.

b. Saamen. Beyde in na-
türlicher Größe.

Wächst in Tierra bom-
ba. Nicht viel grösser, als die
Abbildung.

Jacquin Tab. 116.

Tab.



Tab. 134.

EX CLASSE X.

Cassipoupa baccifera.

Cassipoupa polysperma. D. Solander.

- a. Der dreyblättrige Kelch von oben.
- b. Dieser von der Seite auf dem Fruchtknoten.
- c. Die dreyblättrige Krone mit den neun Staubfäden und dem Stempel.
- d. Alle diese Theile, nebst dem Honigbehältnisse, im Umriss.
- e. Die Geschlechtstheile ausgebreitet.
- f. Der Fruchtknoten, dicke Griffel und dreispaltige stumpfe Narbe.
- g. Die Frucht mit dem Kelch bekränzt.
- h. Diese nach der Länge und
- i. nach der Quere durchschnitten.
- k. Saamen.

Wächst in Indien.

Eine vom D. Solander neu entdeckte Pflanze.

Miller Illust. Tab. 29.



Tab. 135.

Parkinsonia aculeata. Linn. Gen. 555. Spec. 2. p. 248.

Stachelichte Parkinsonie. Linn. Pflanzens. 1 Th. S. 563.

a. Saamen.

Wächst in den Karibäen. Dreymal so groß, als die Abbildung.

Jacquin Tab. 119.

Tab. 136.

Poinciana pulcherrima. Linn. Gen. 557. Spec. 2. p. 258.

Schönste Poinciane. Linn. Pflanzens. 3 Th. S. 528.

Wächst in den Karibäen. Dreymal so groß als die Abbildung.

Jacquin Tab. 120.

Tab. 137.

Trichilia trifoliata. Linn. Gen. 573. Spec. 2. p. 270.

Dreyblättrichte Trichilie. Linn. Pflanzens. 1 Th. S. 601.

a. Die ausgebreitete Kapsel.

b.

b. b.





b.b. Zween Saamen. Beide
in natürlicher Grösse.

Wächst in Curacao.
Noch so groß als die Abbil-
dung.

Jacquin Tab. 119.

Tab. 138.

Zygophyllum arboreum. Linn.
Gen. 577. Spec. 2. p. 248.

Baumartiges Doppelblatt.
Linn. Pflanzensyst. 1 Th.
S. 275.

Wächst in Karthagena.
Noch so groß als die Abbil-
dung.

Jacquin Tab. 124.

Tab. 139.

Heisteria coccinea. Linn. Gen.
586. Spec. 2. p. 283.

Scharlachrothe Heisterie. Linn.
Pflanzens. 3 Th. S. 544.

Wächst auf Martinique
und den Karibäen. Drey-
mal so groß als die Abbildung.

Jacquin Tab. 122.



Tab. 140.

Melastoma discolor. Linn. Gen.
589. Spec. 10. p. 287.

Buntblättrichter Schwarz-
mund. Linn. Pflanzensyst.
1 Th. S. 629.

Wächst in Martinique.
Noch so groß, als die Abbil-
dung.

Jacquin Tab. 125.

Tab. 141.

Samyda parviflora. Linn. Gen.
609. Spec. 1. p. 301.

Kleinblümige Samyda. Linn.
Pflanzens. 3 Th. S. 581.

Wächst in Martinique.

Jacquin Tab. 127.

Tab. 142.

Samyda nitida. Linn. Gen. 600.
Spec. 2. p. 302.

Glänzende Samyda. Linn.
Pflanzens. 3 Th. S. 582.

a. Der aufgeschnittene Kelch.
mit den acht Staubfäden und
dem Honigbehältniß.

Wächst in Karthagena.
Nicht viel grösser, als die Ab-
bildung.

Jacquin Tab. 126.

Tab.

Tab. 143.

Erythroxylon areolatum. Linn.
Gen. 625. Spec. 1. p. 374.

Karthaginensisches Rothholz.
Linn. Pflanzensyst. 1 Th.
S. 653.

a. Die ganze Frucht.

b. Die entzwey geschnittene
Nuß.

Wächst in Karthagena.
Nicht viel grösser, als die Ab-
bildung.

Jacquin Tab. 129.

Tab. 144.

Erythroxylon havanense. Linn.
Gen. 725. Spec. 2. p. 374.

Havanisches Rothholz. Linn.
Pflanzens. 1 Th. S. 655.

Wächst in Havana. Nicht
viel grösser als die Abbildung.

Jacquin Tab. 130.

Tab. 145.

Spondias Myrobalanus. Linn.
Gen. 726. Spec. 2. p. 374.

Myrobalanen Baum. Linn.
Pflanzens. 1 Th. S. 664.

a. Die Frucht.

b. Die Nuß.

c. Diese durchschnitten. Alle
in natürlicher Grösse.

Wächst in den Karibäen,
Karthagena etc. Die Hälfte so
groß als die Abbildung.

Jacquin Tab. 131.

Tab. 146.

Myrospermum frutescens. Jacq.

a. Die Frucht.

b. Saamen. Beyde in na-
türlicher Grösse.

Wächst in Karthagena.
Noch so groß, als die Abbil-
dung.

Jacquin Tab. 118.

EX CLASSE XI^{ma}.

Tab. 147.

Triumfetta Bartramia. Linn.
Gen. 655. Spec. 2. p. 420.

Bartramische Triumfette. Linn.
Pflanzens. 7 Th. S. 5.

Wächst in Martinique.
Die Hälfte grösser, als die Ab-
bildung.

Jacquin Tab. 137.

Tab. 148.

Triumfetta semitriloba. Linn.
Gen. 655. Spec. 3. p. 420.

Halbdrehschlappichte Triumfette.
Linn. Pflanzens. 7 Th.
S. 6.

a. Die Frucht, in natürlicher
Grösse.

Jacquin Tab. 133.

Tab.



Tab. 149.

Portulaca triangularis. Linn.
Gen. 659. Spec. 5. p. 425.

Dreyeckichter Portulack. Linn.
Pflanzens. 6 Th. S. 11.

Wächst in den Karis
bäen.

Jacquin Tab. 135.

Tab. 150.

Portulaca patens. Linn. Gen.
659. Spec. 7. p. 425.

Rispenförmiger Portulack.
Pflanzens. 7 Th. S. 12.

Wächst in Martinique
und Domingo. Drey mal so
groß als die Abbildung.

Jacquin Tab. 136.





Tillandsia lingulata. L.





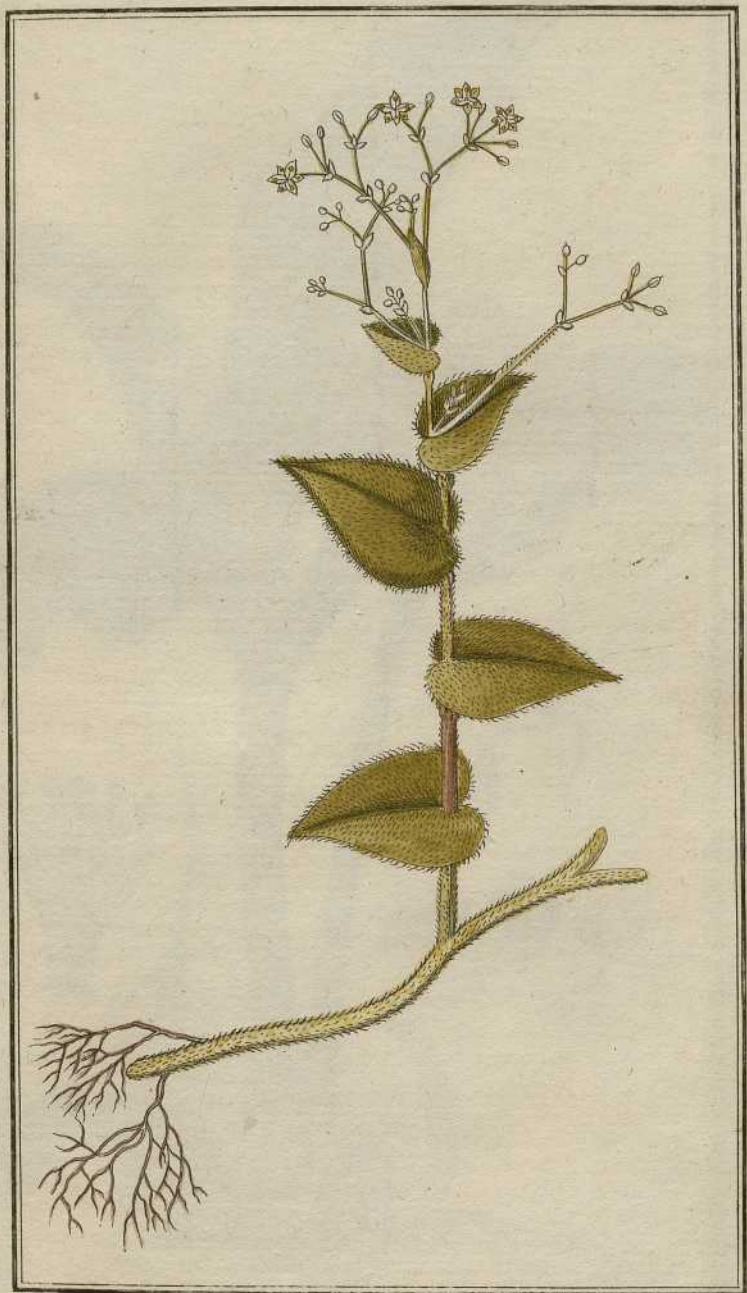
Tillandsia tenuifolia. L.
Bromeliaceae



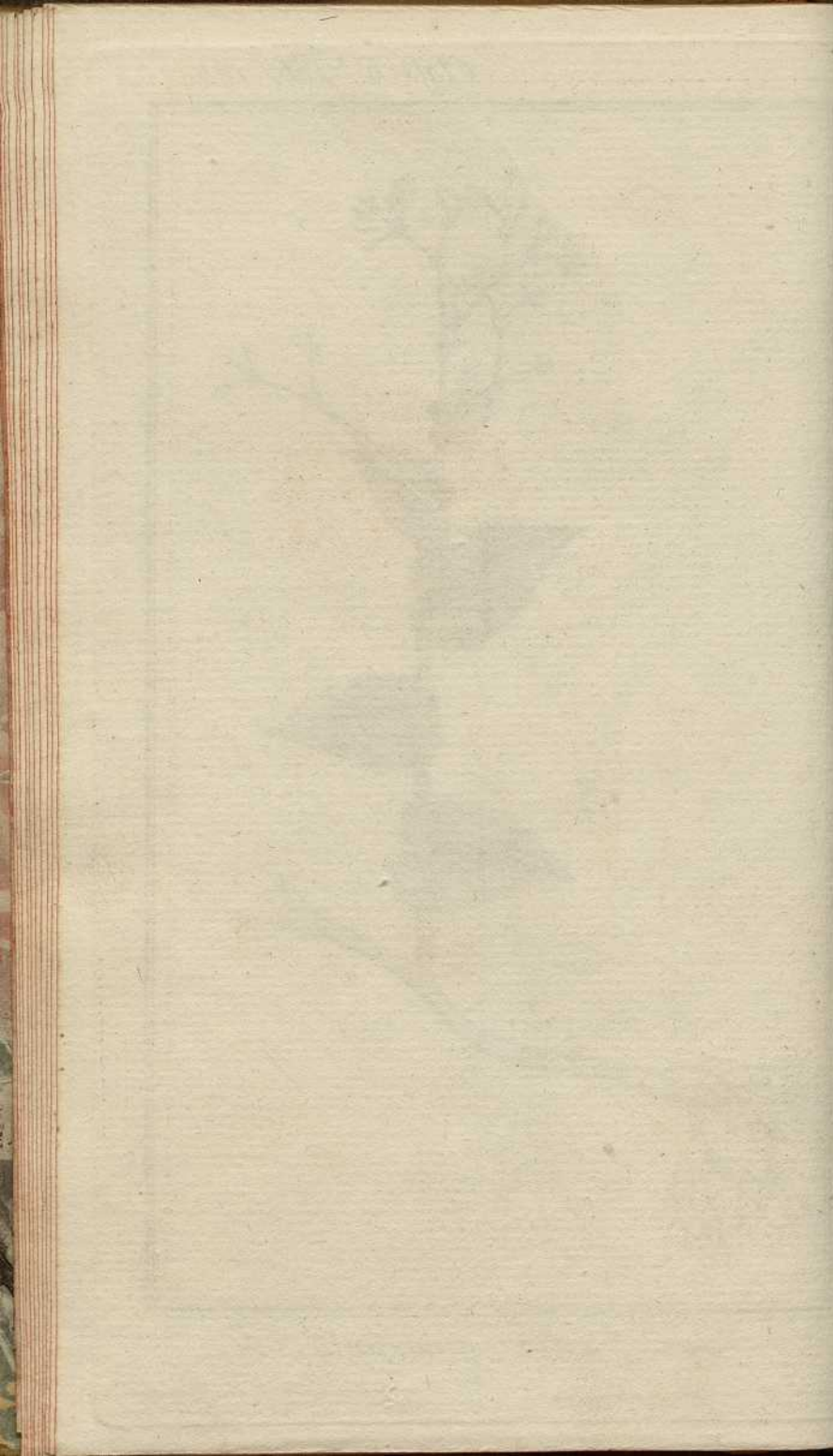


Tillandsia polystachia. L.





Tradescantia geniculata. L.
Commelinæas





Haemanthus puniceus. L.
natuseas





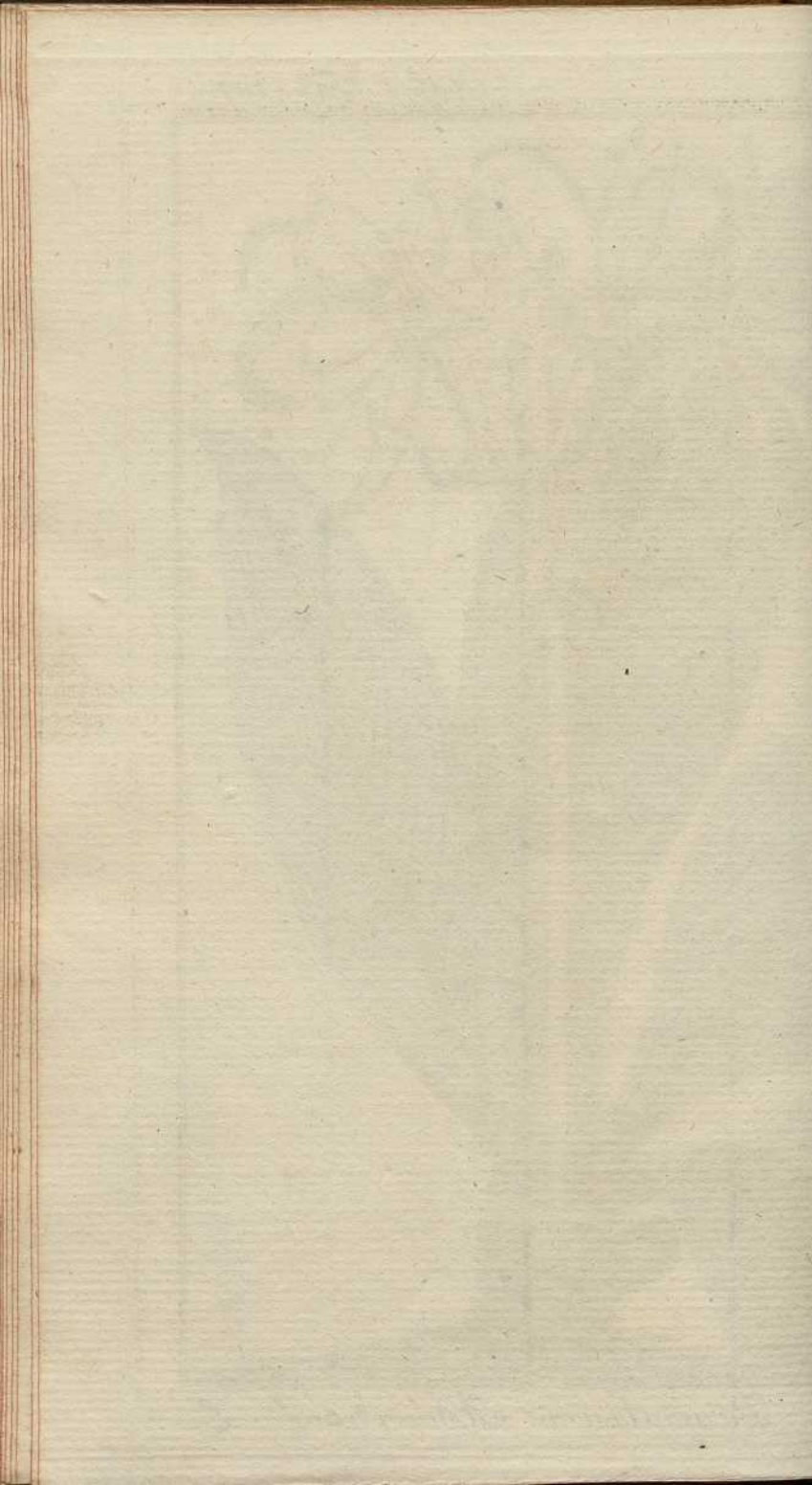


Pancratium illyricum. L.
natuseas



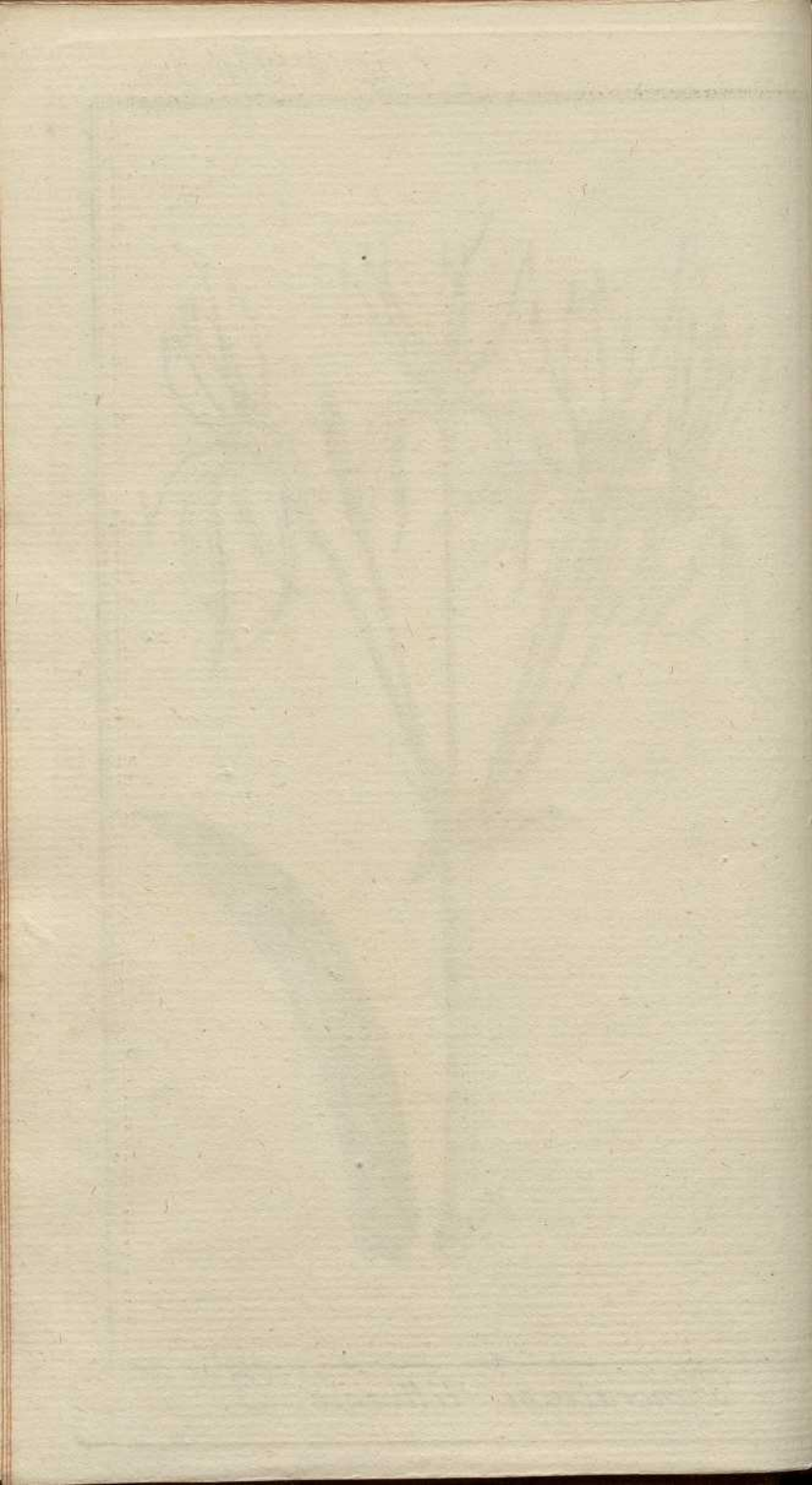


Pancratium Amboinense. L.



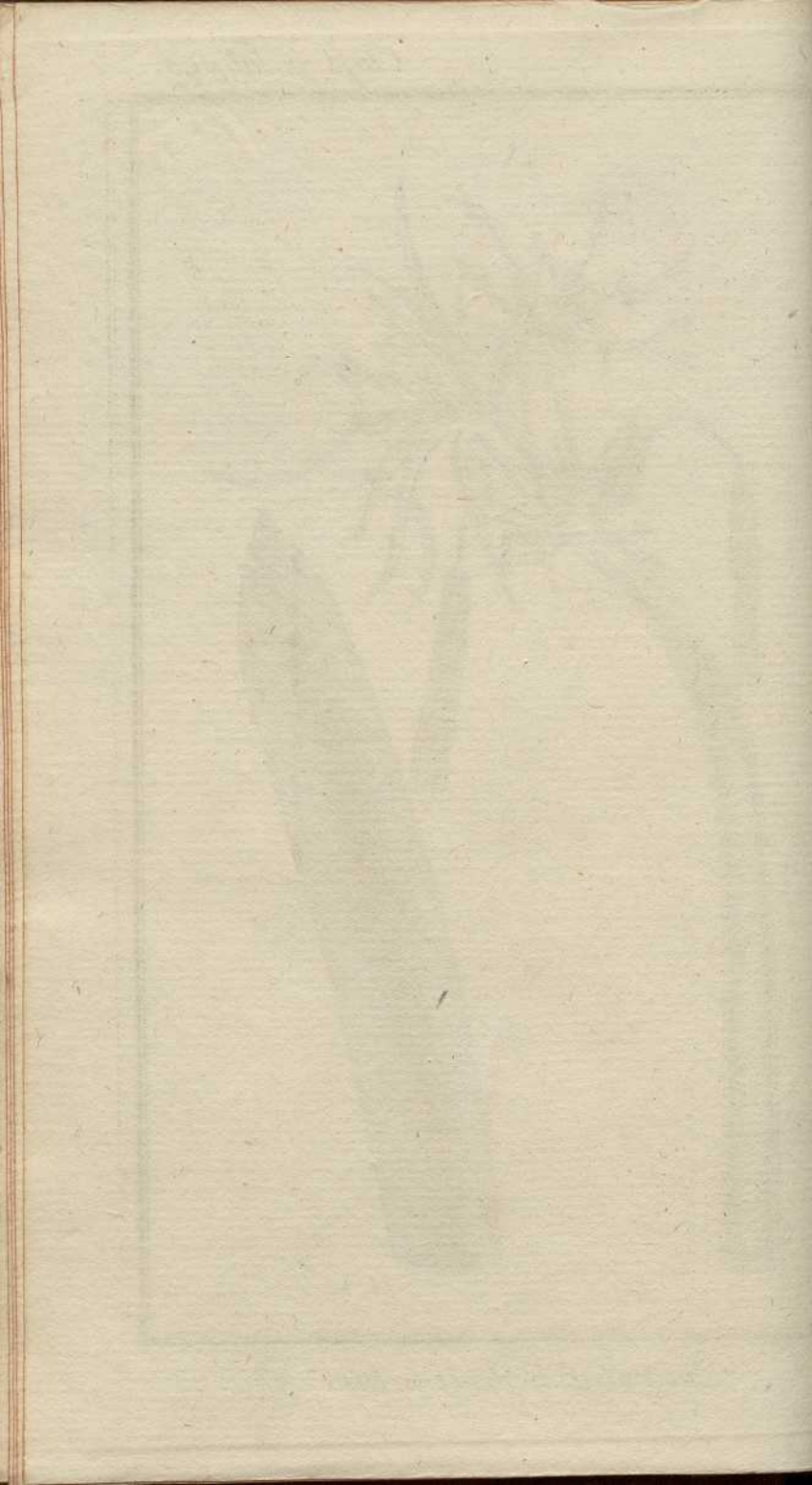


Pancratium littorale. 3.





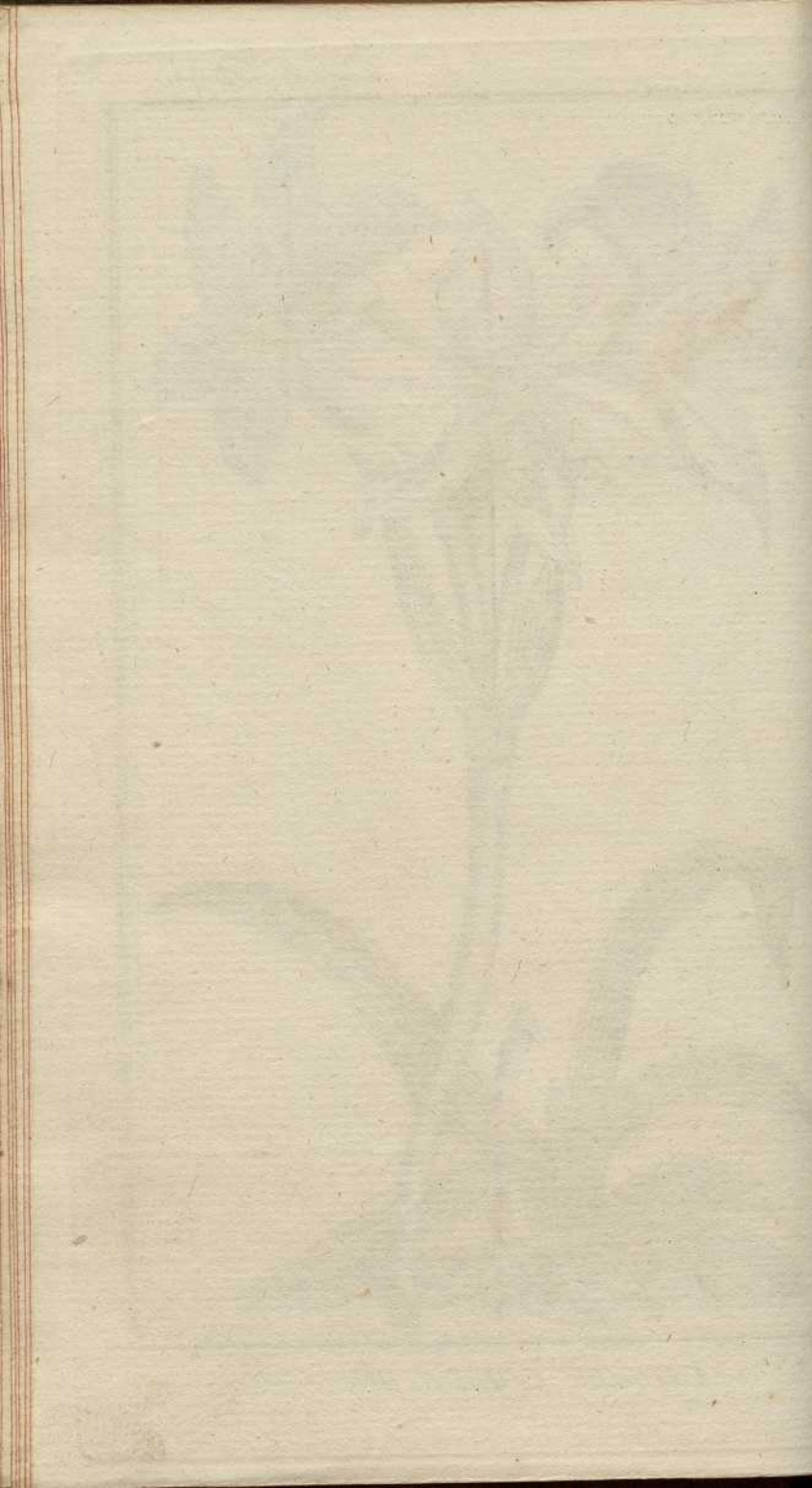
Pancratium declinatum. 3.





Crinum Zeylanicum. L.

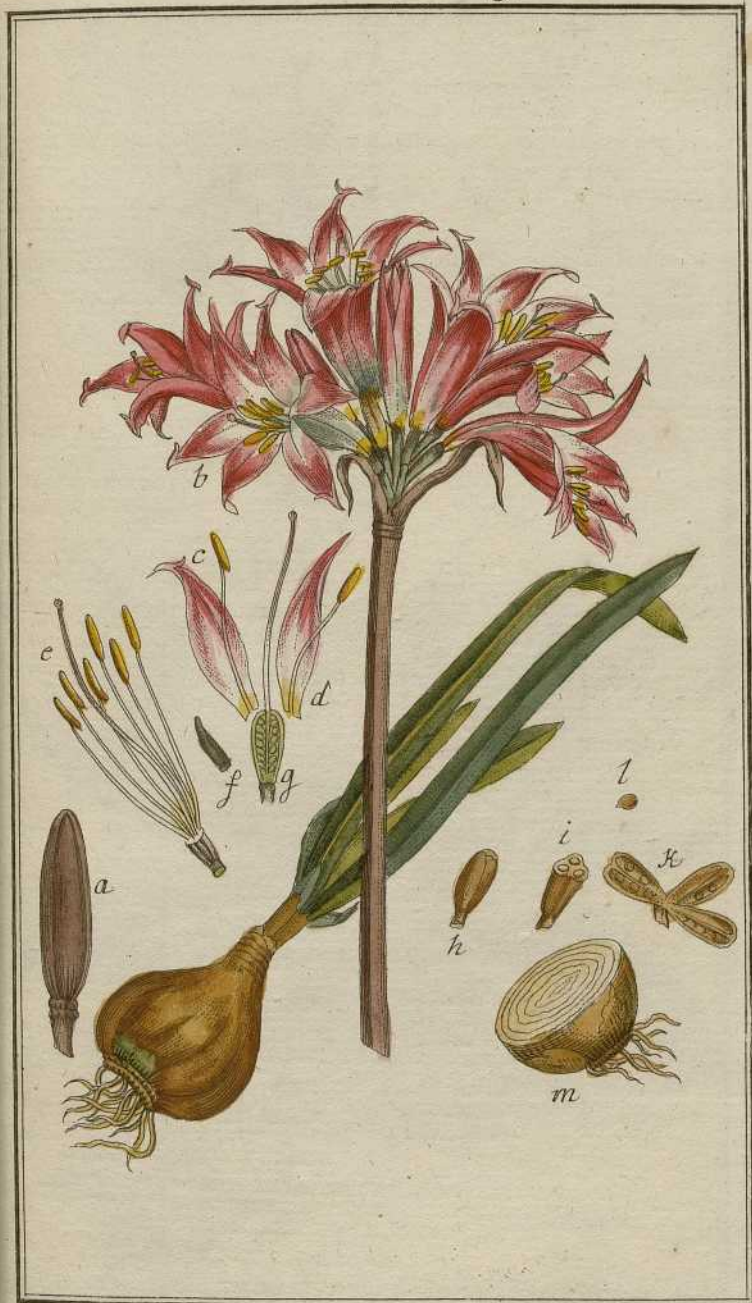
hartwegii





Amaryllis atamasco. L.



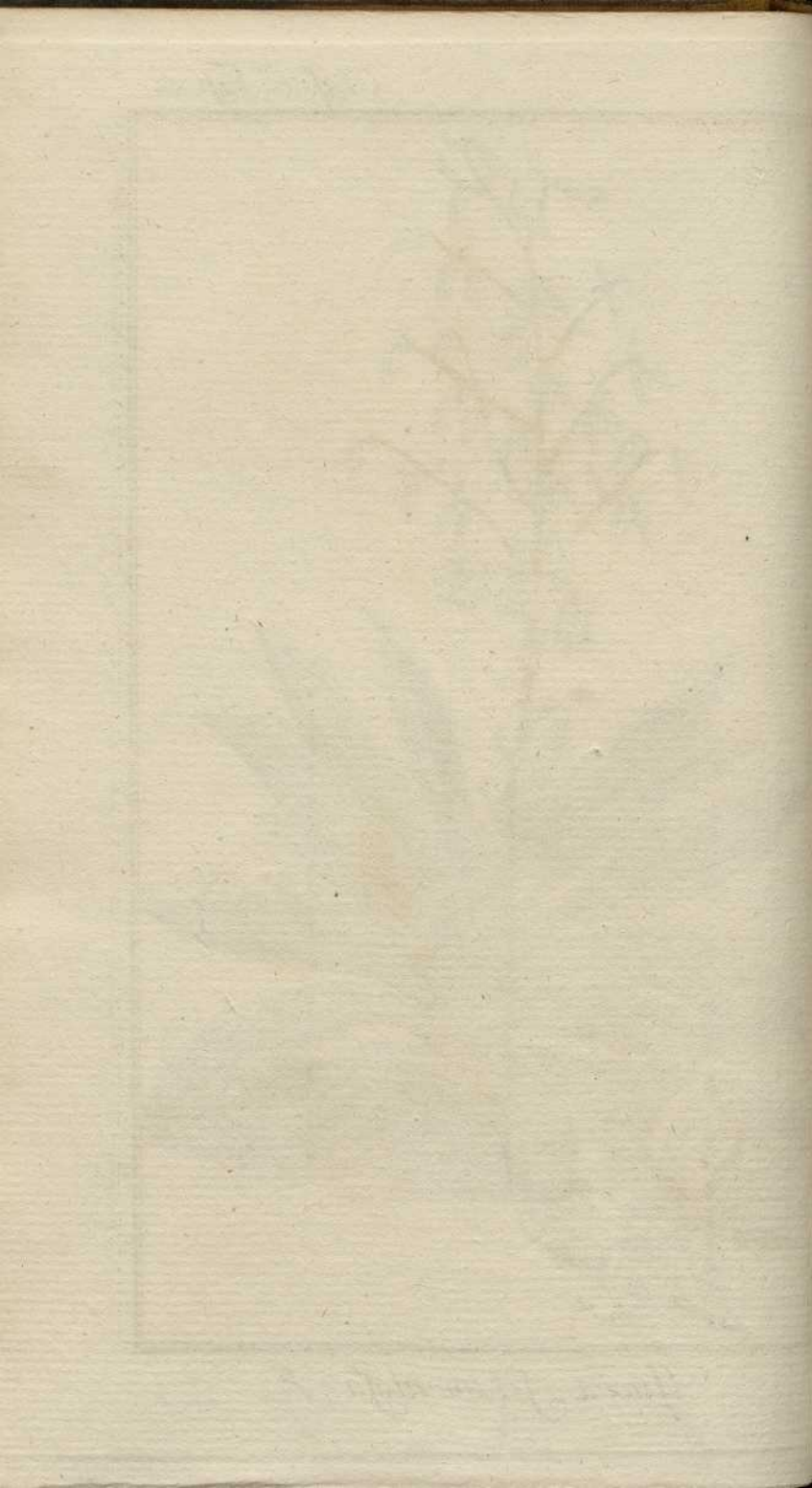


Amaryllis belladonna. L.





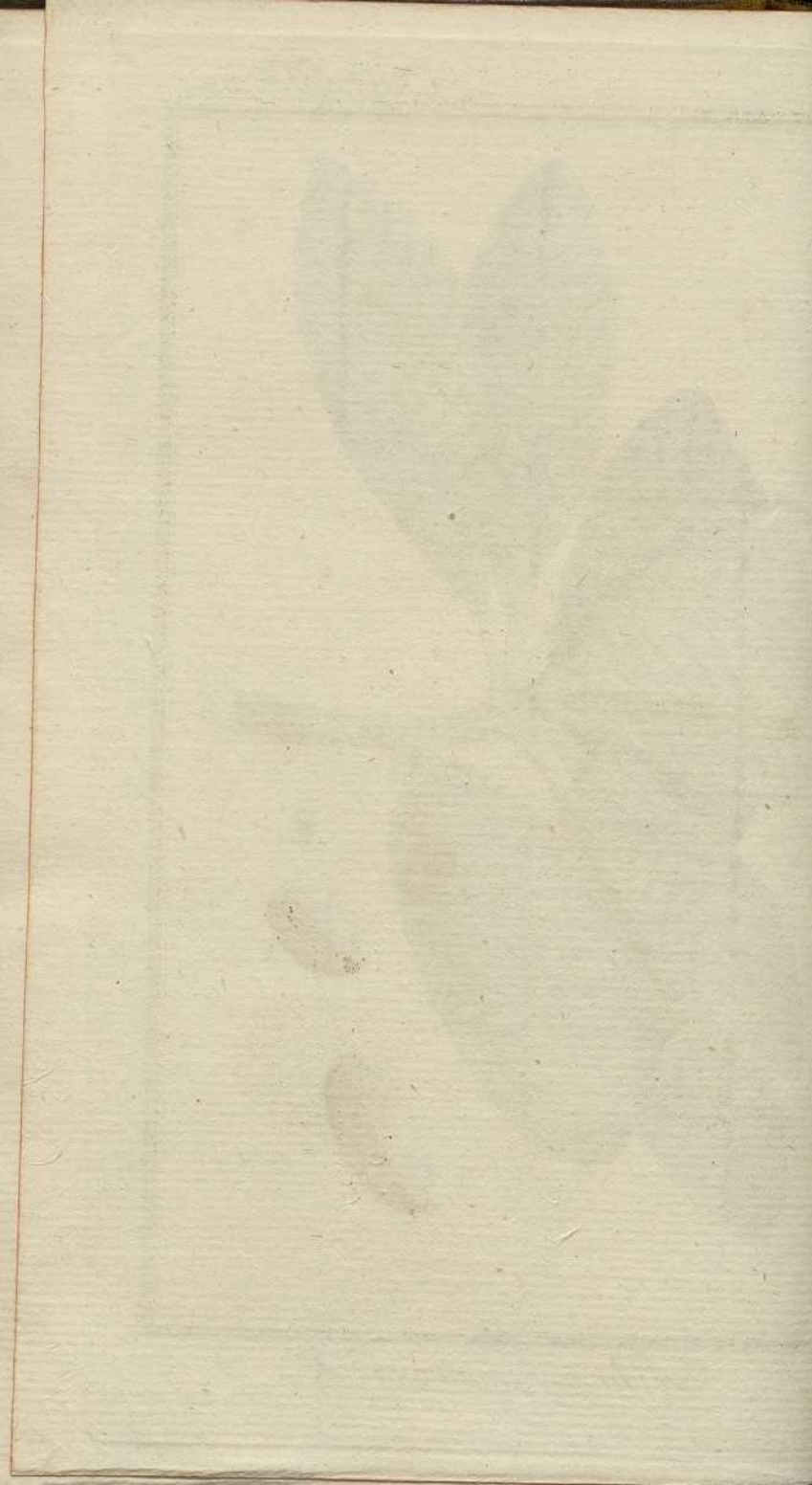
Yucca filamentosa. L.
Sisal





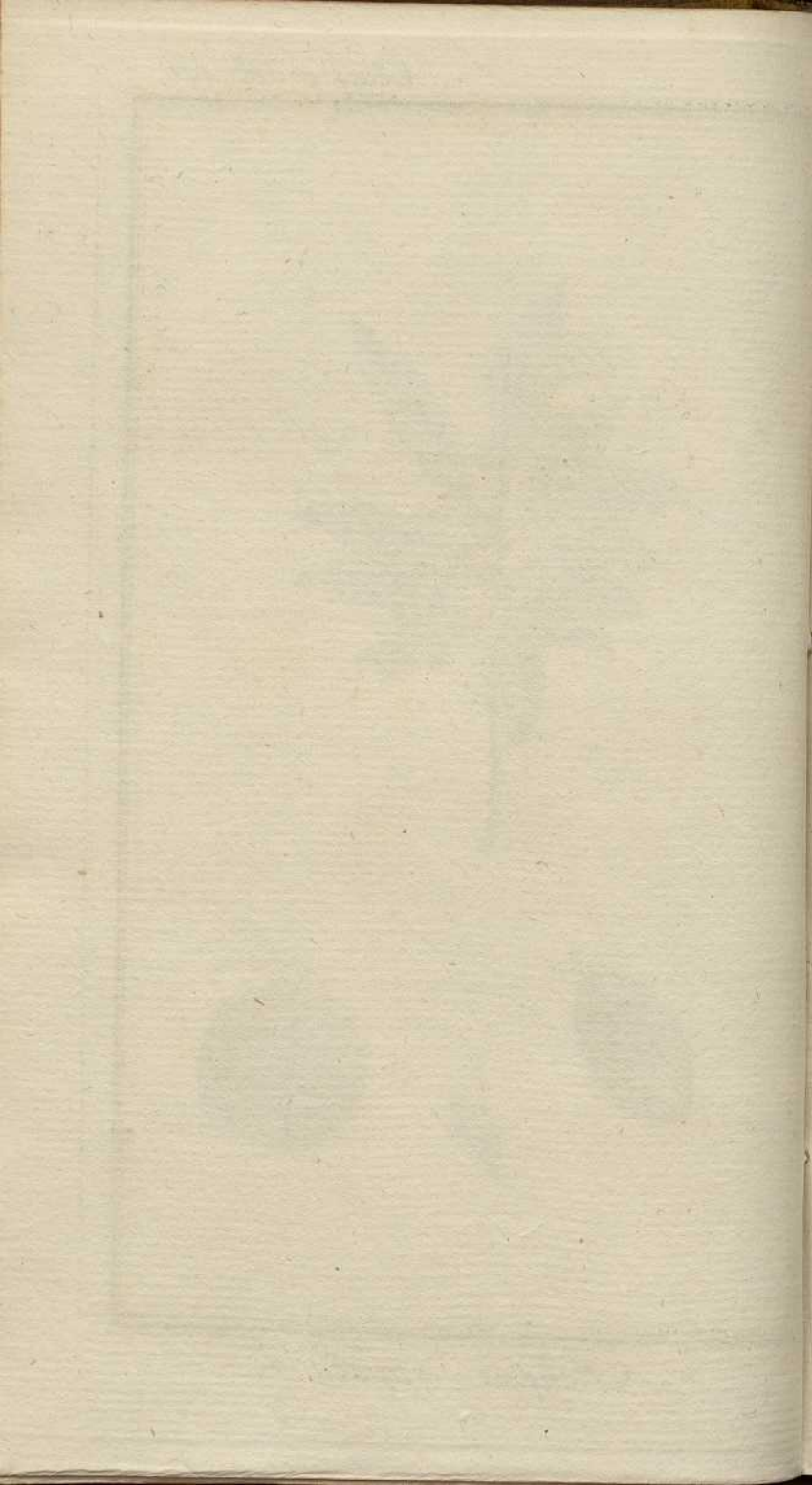
Achras mameosa. L.

Sapotear





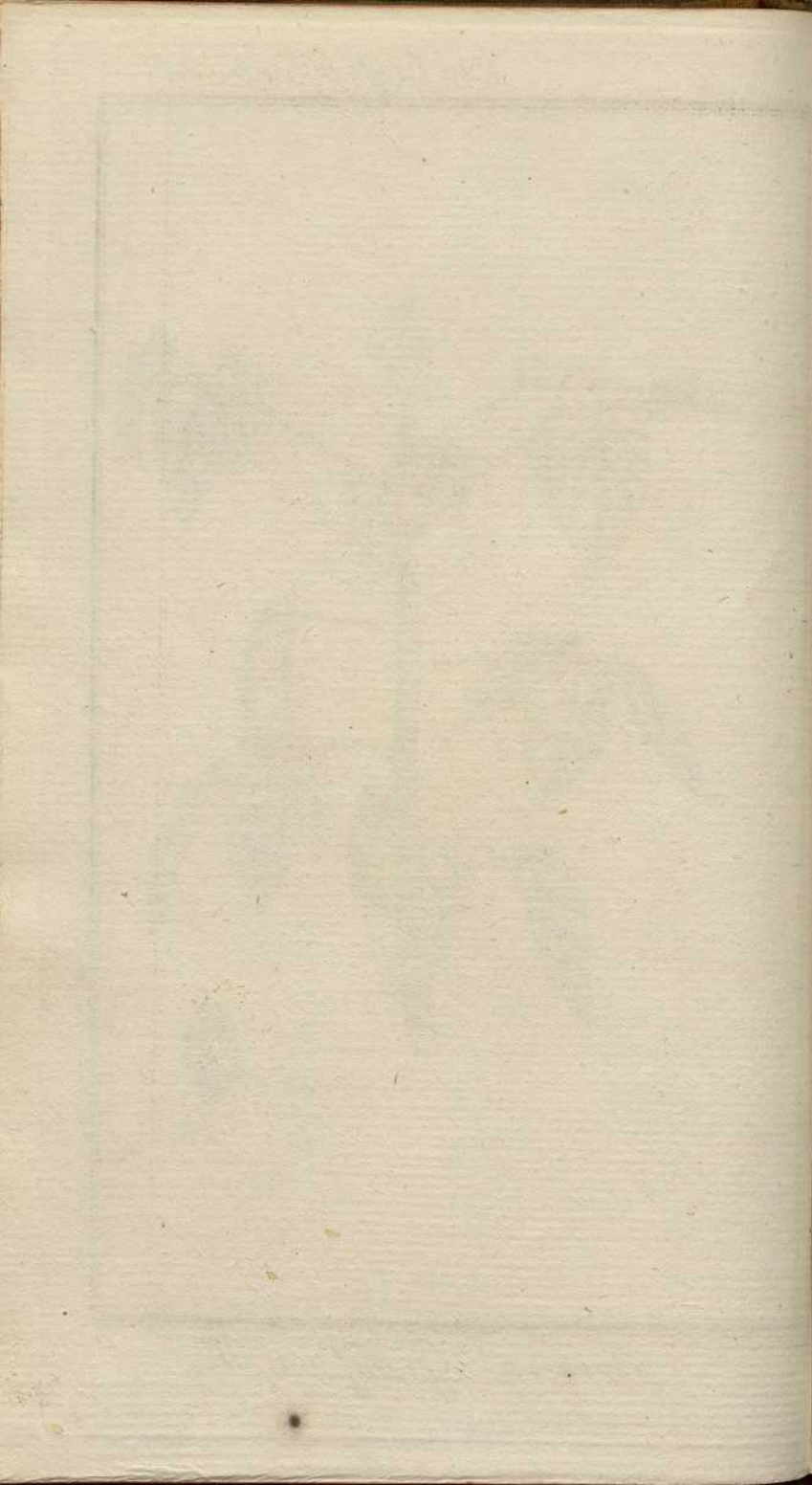
Achras sapota. L.





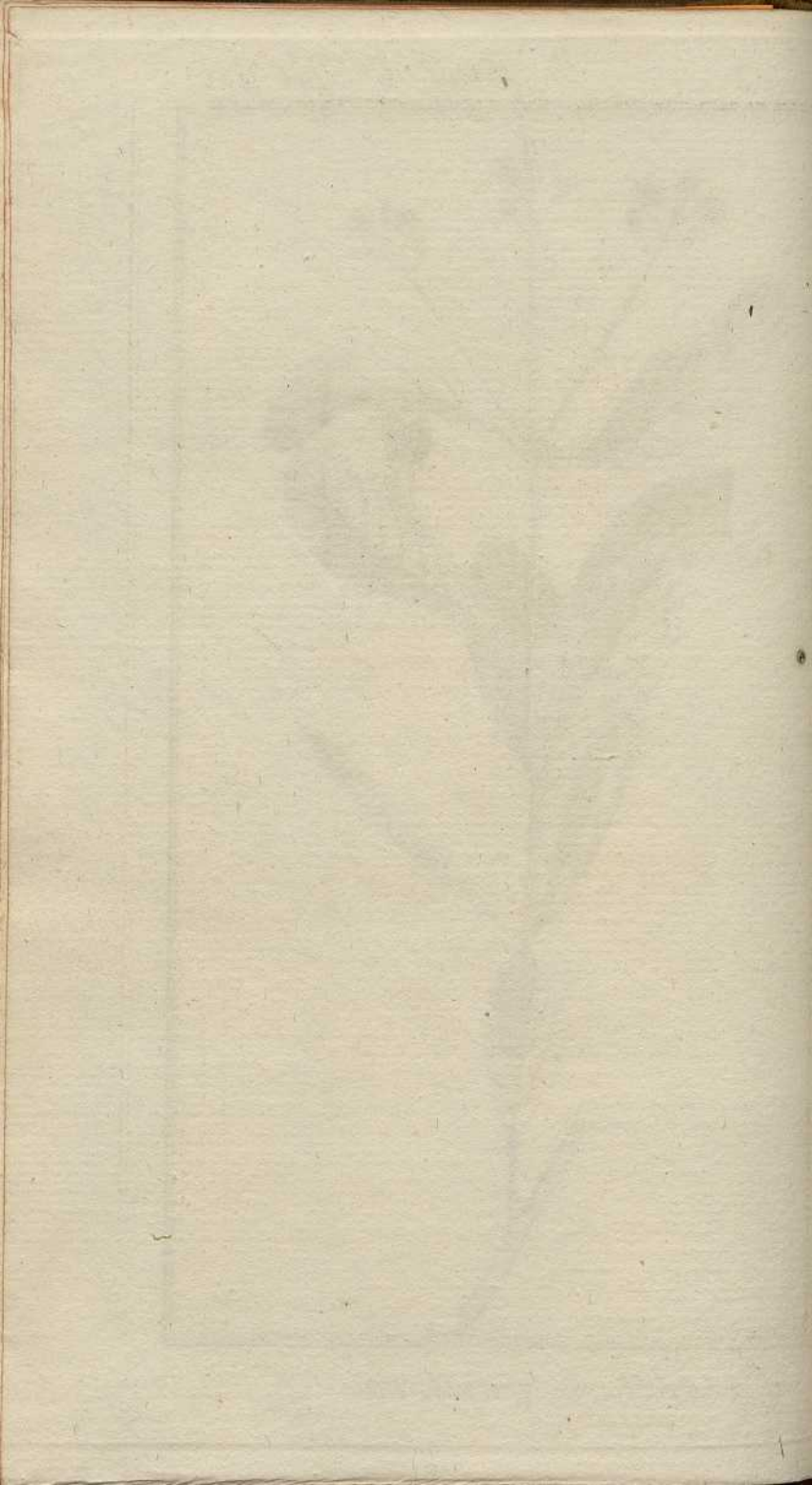
Bursera Gumifera. L.

telebintacae



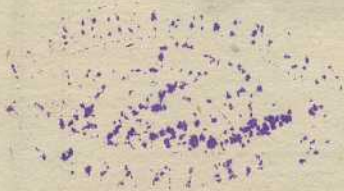


Loranthus uniflorus. L.



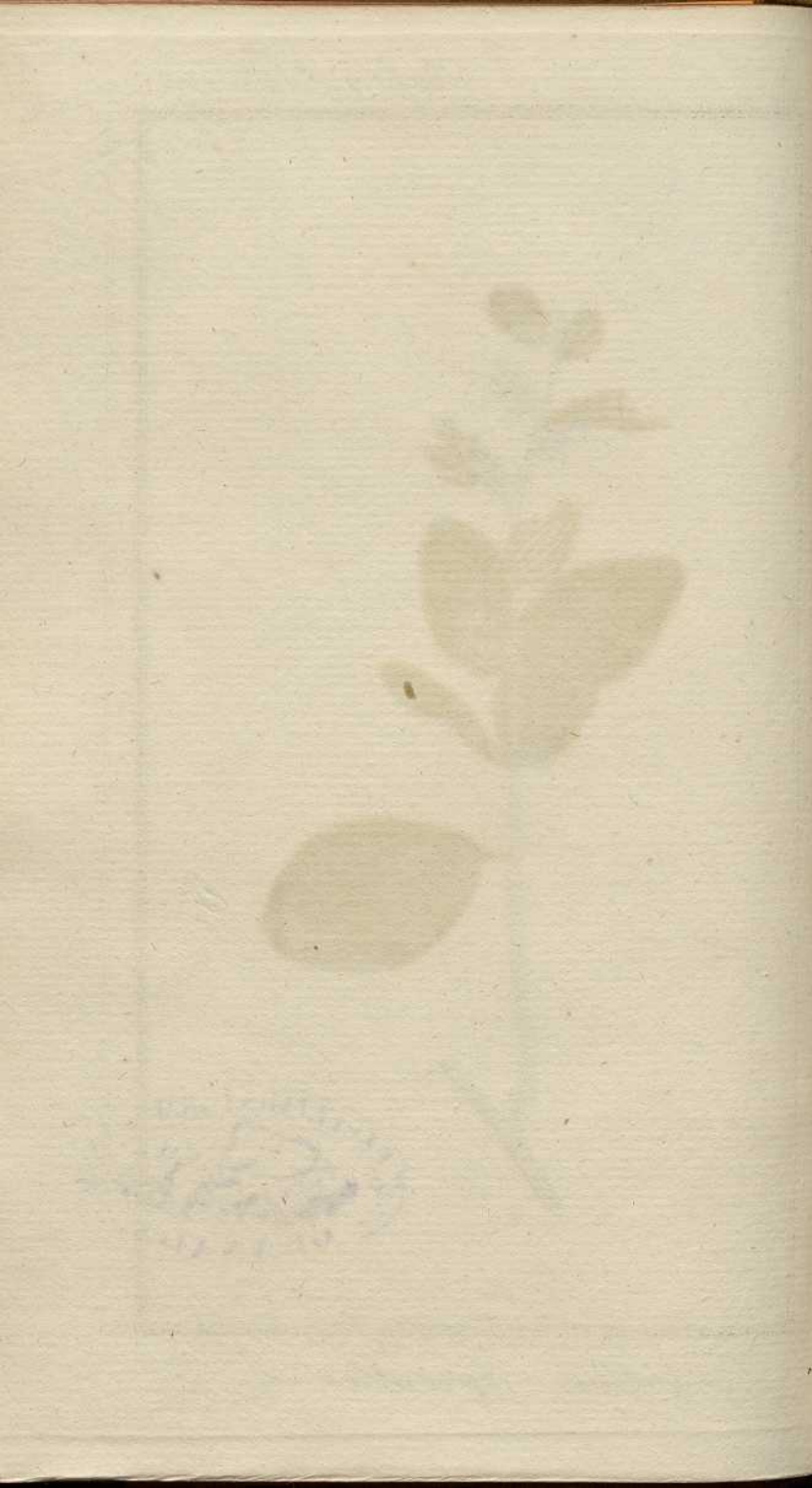


Loranthus americanus. L.





Loranthus spicatus. L.



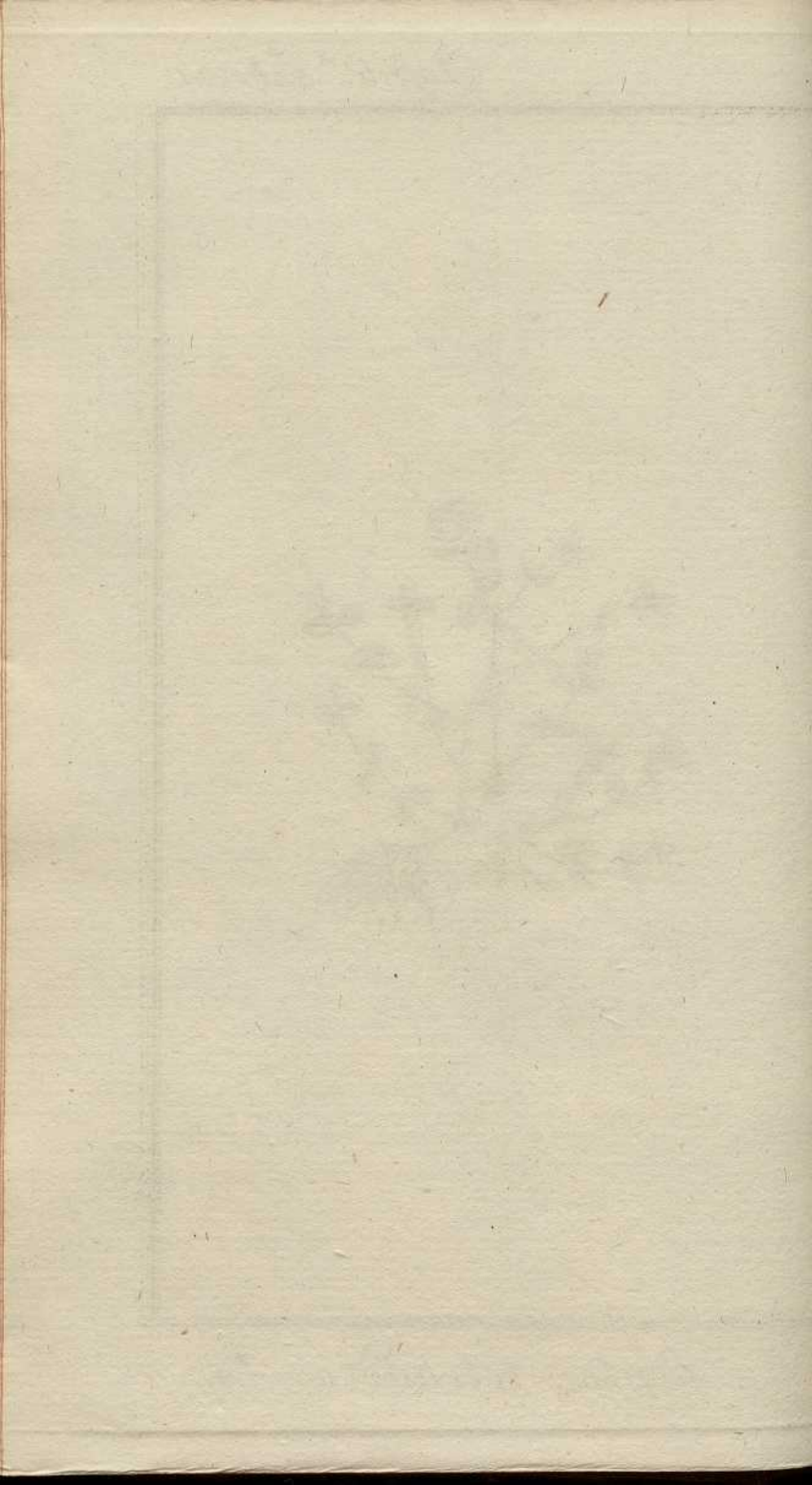


Hillia parasitica. L.





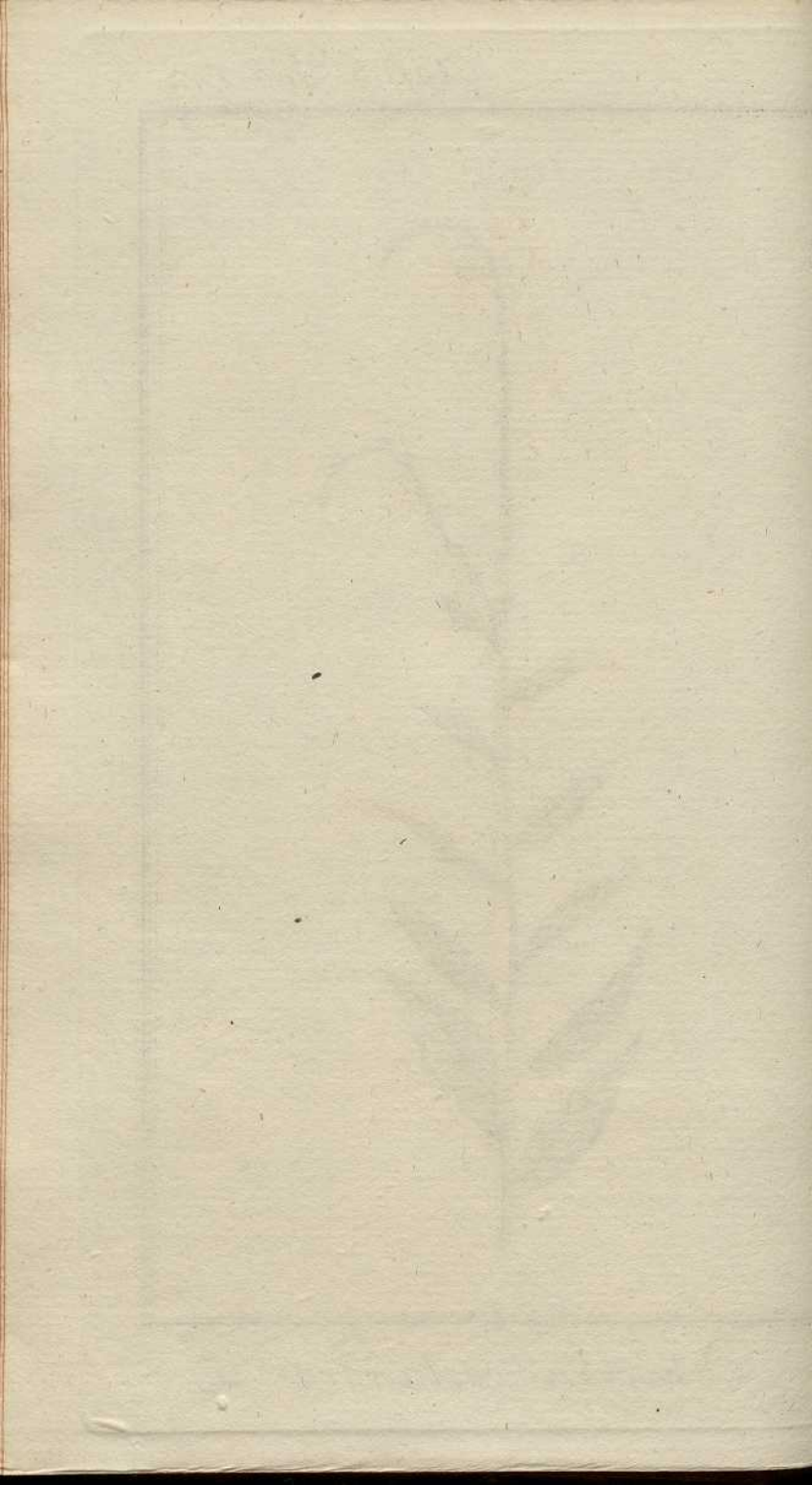
Leptis tetrandra. L.





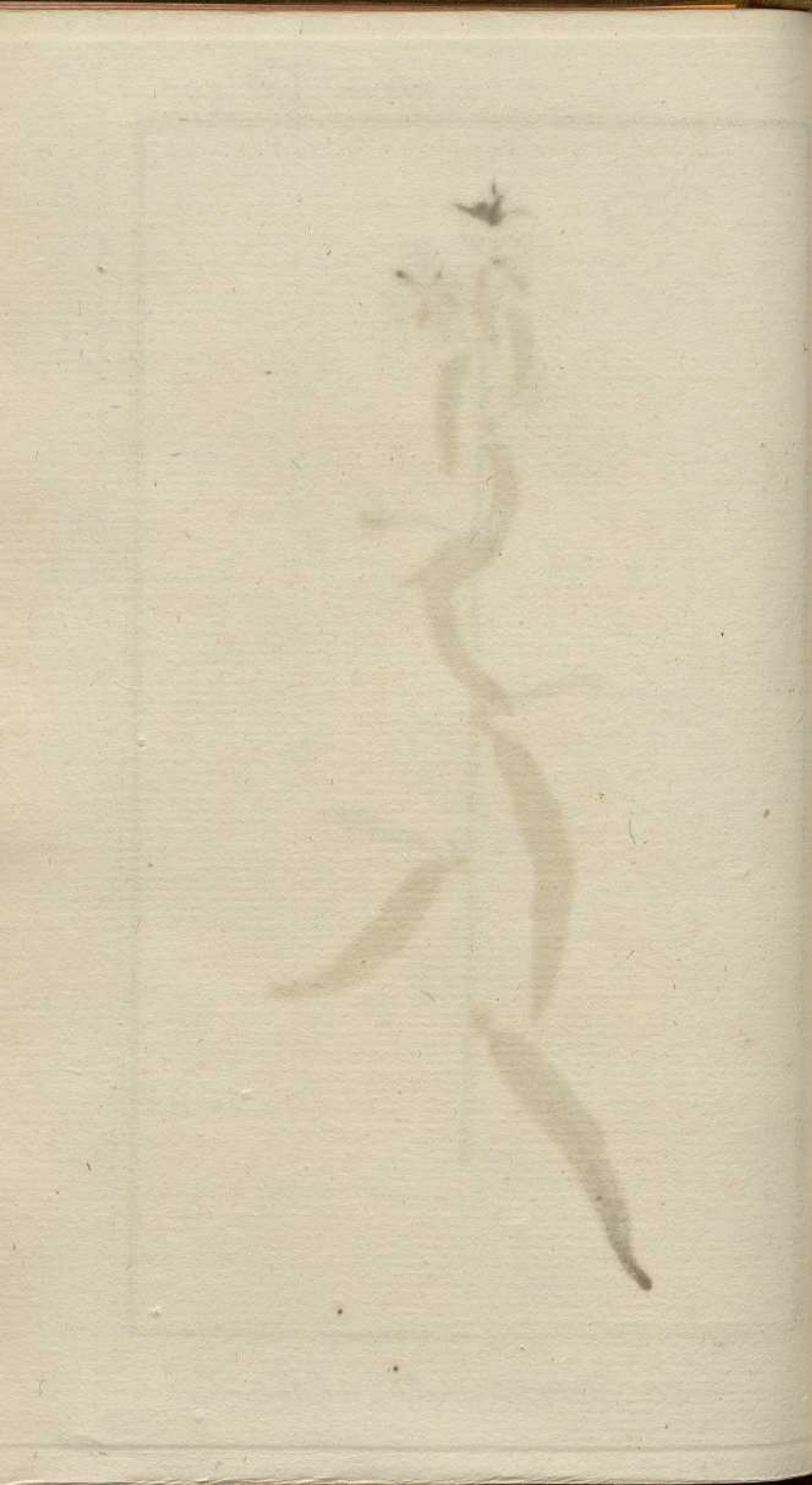
Petiveria octandra. L.

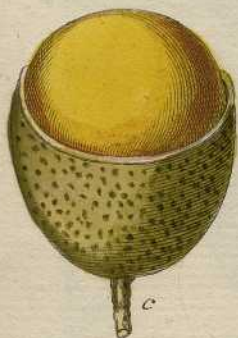
Chenopodiaceae





Oenothera octovalvis. L.



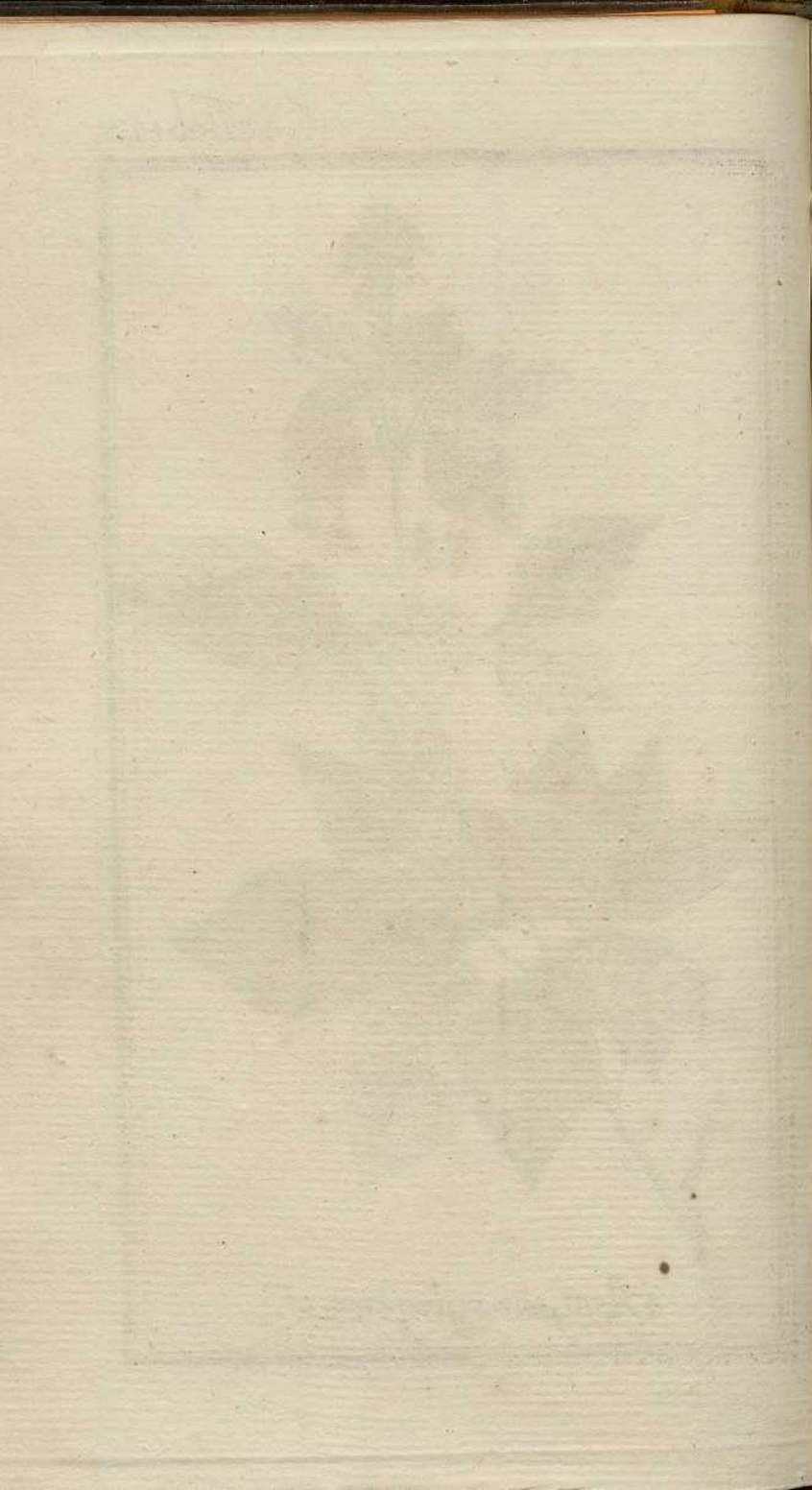


Melicocca bijuga. L.
Celebuntac





Amyris sylvatica L.





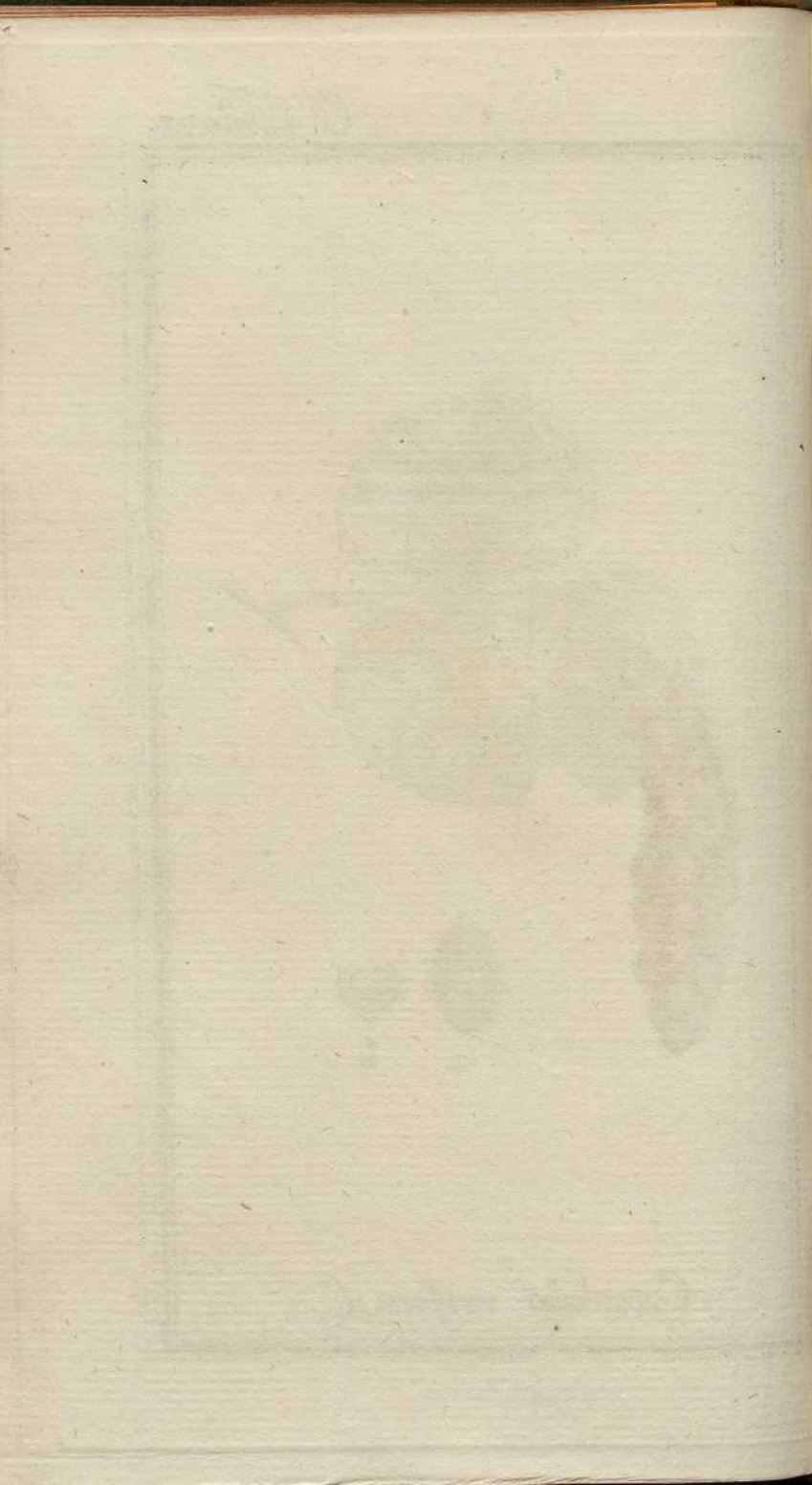
Ximenia americana. L.





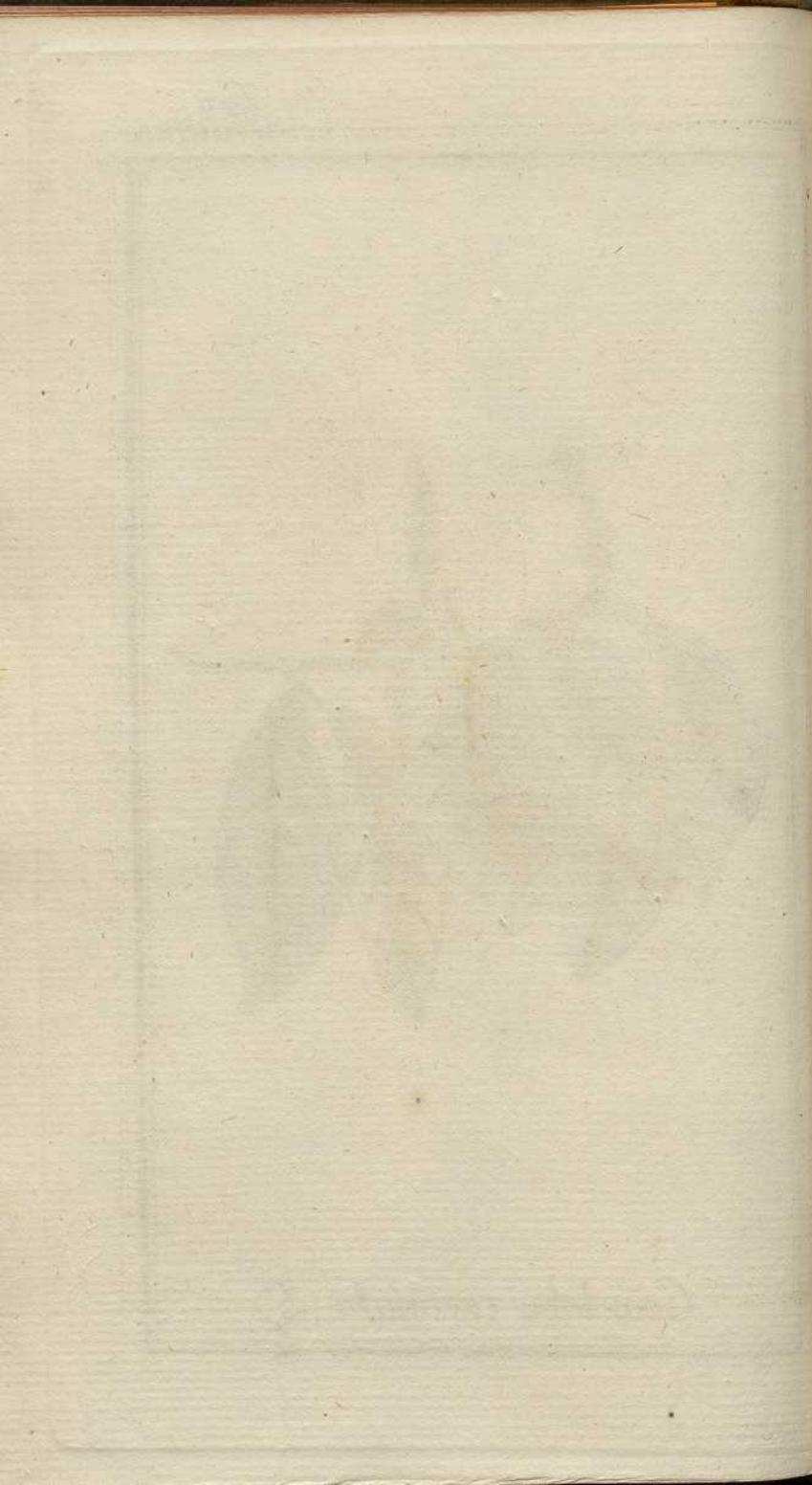
Coccoloba uvifera L.

polygonear



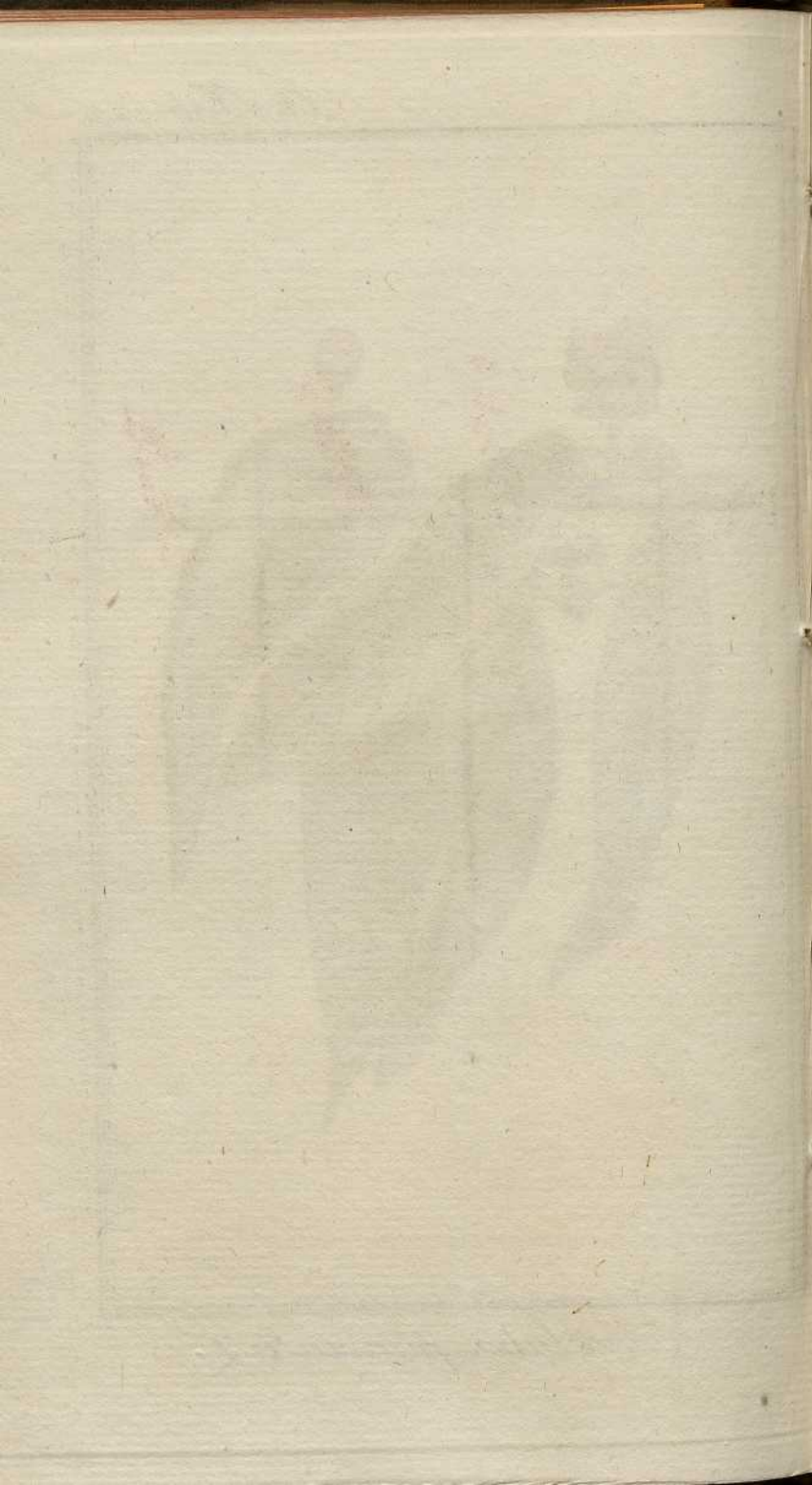


Cocolaba excoxiata. L.





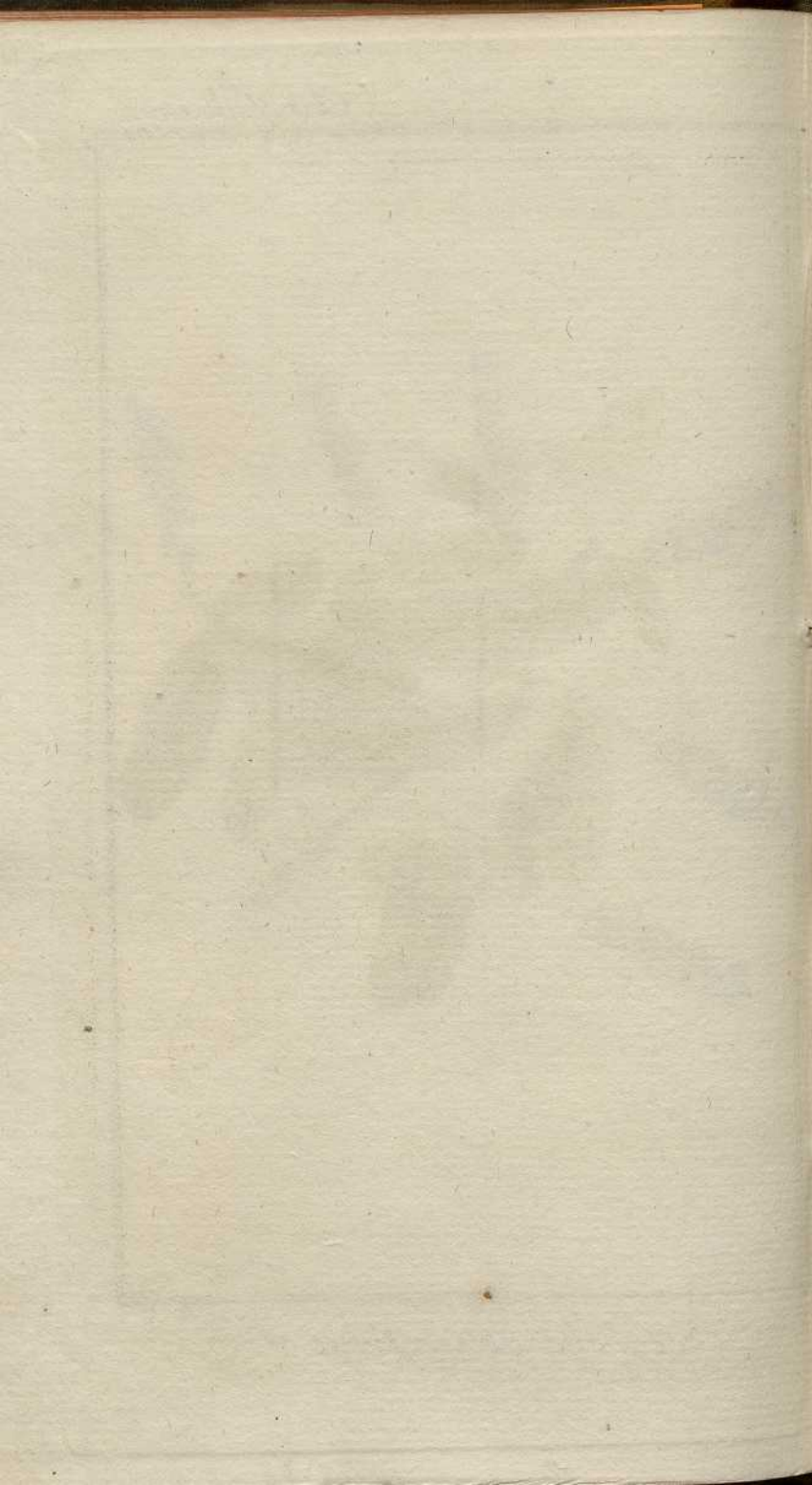
Coccoloba punctata L.



Cl. 8. Tab. 130.



Coccobolba obtusifolia J.



Cl. Tab. 131.



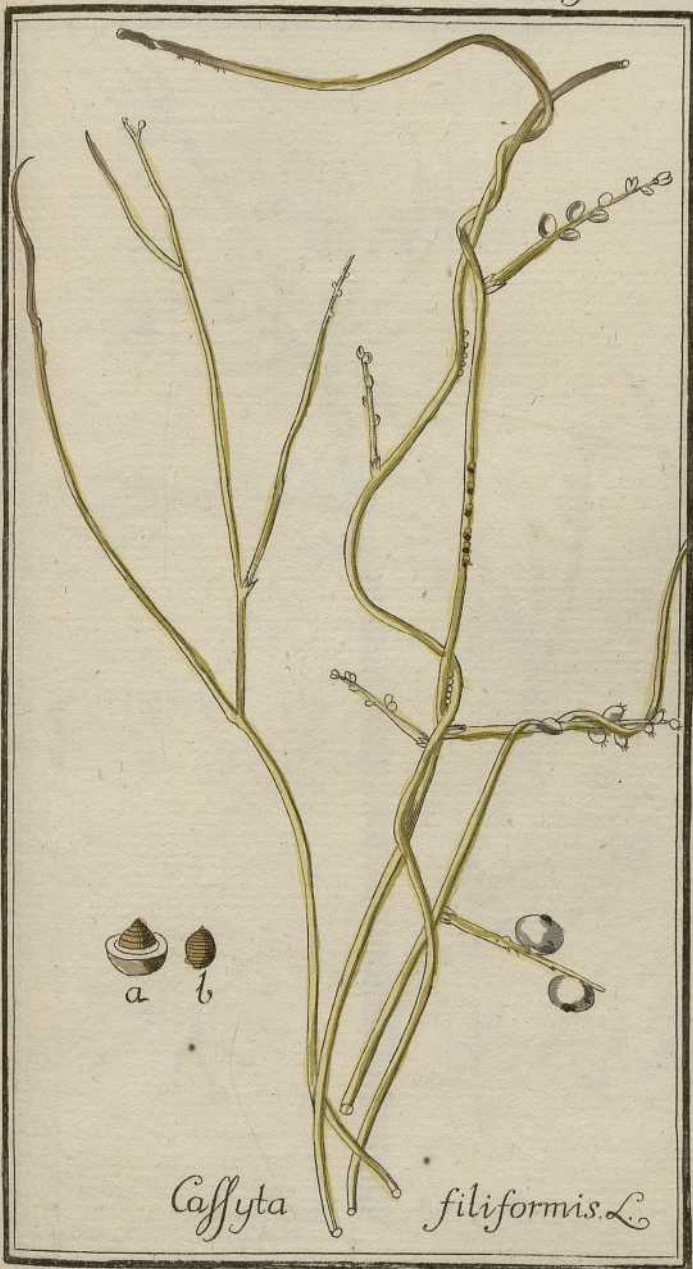
Coccoloba flavescens. J.





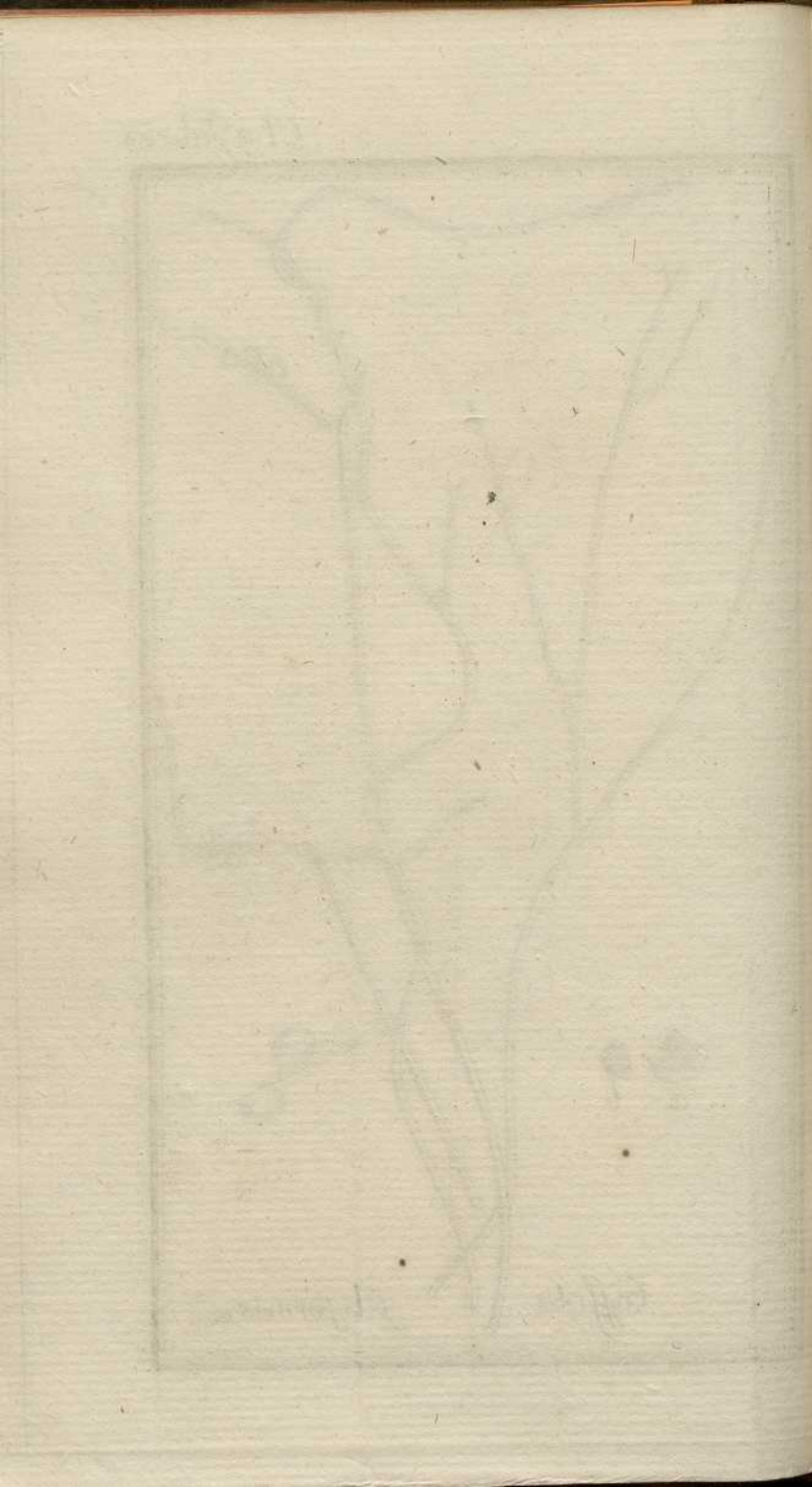
Coccoloba diversifolia. J.

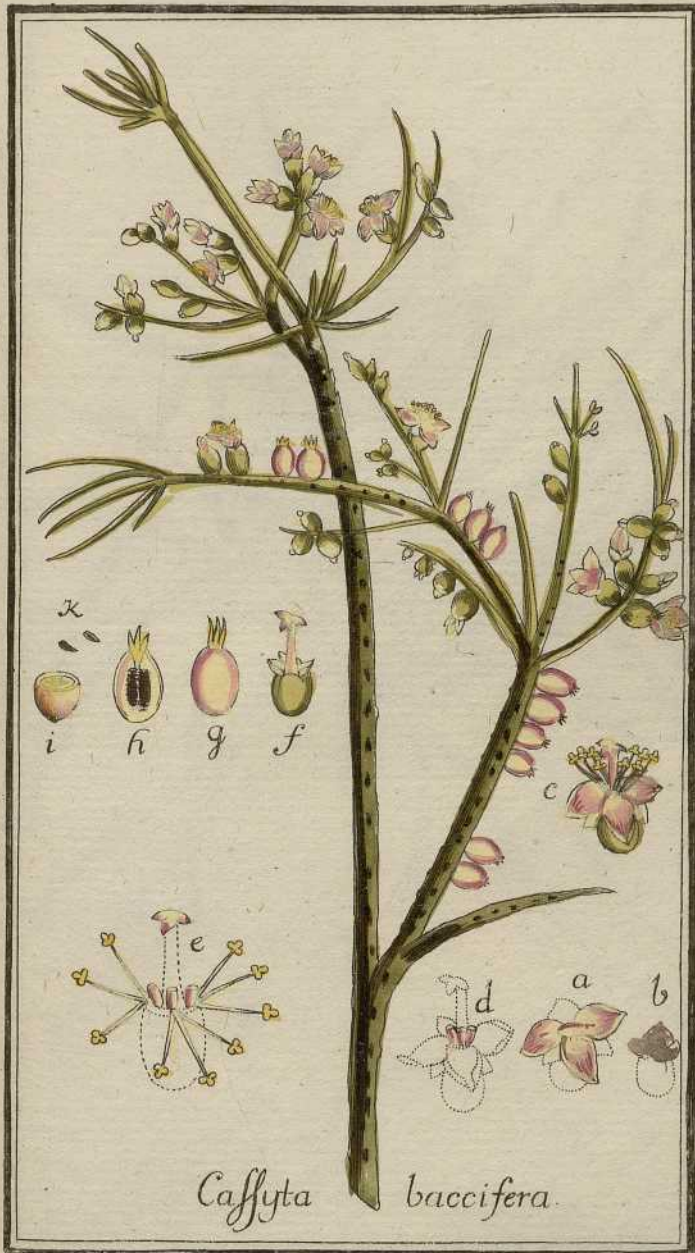




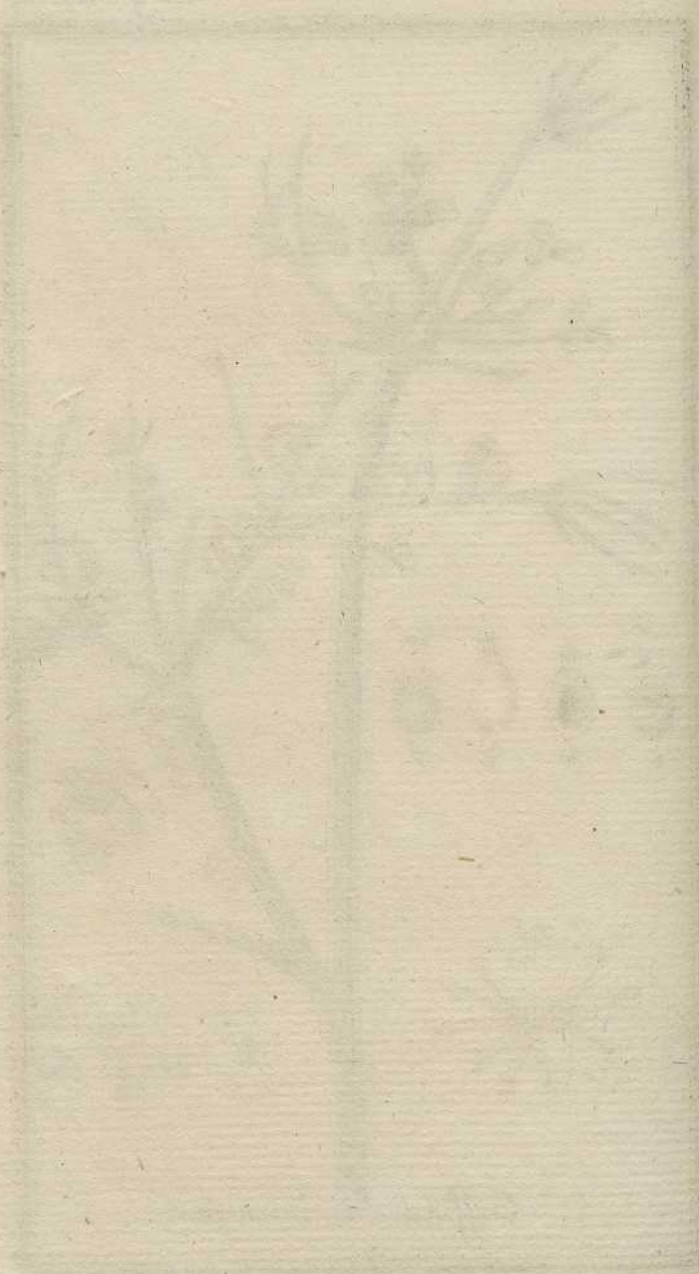
Cassytha filiformis. L.

Sauvagean



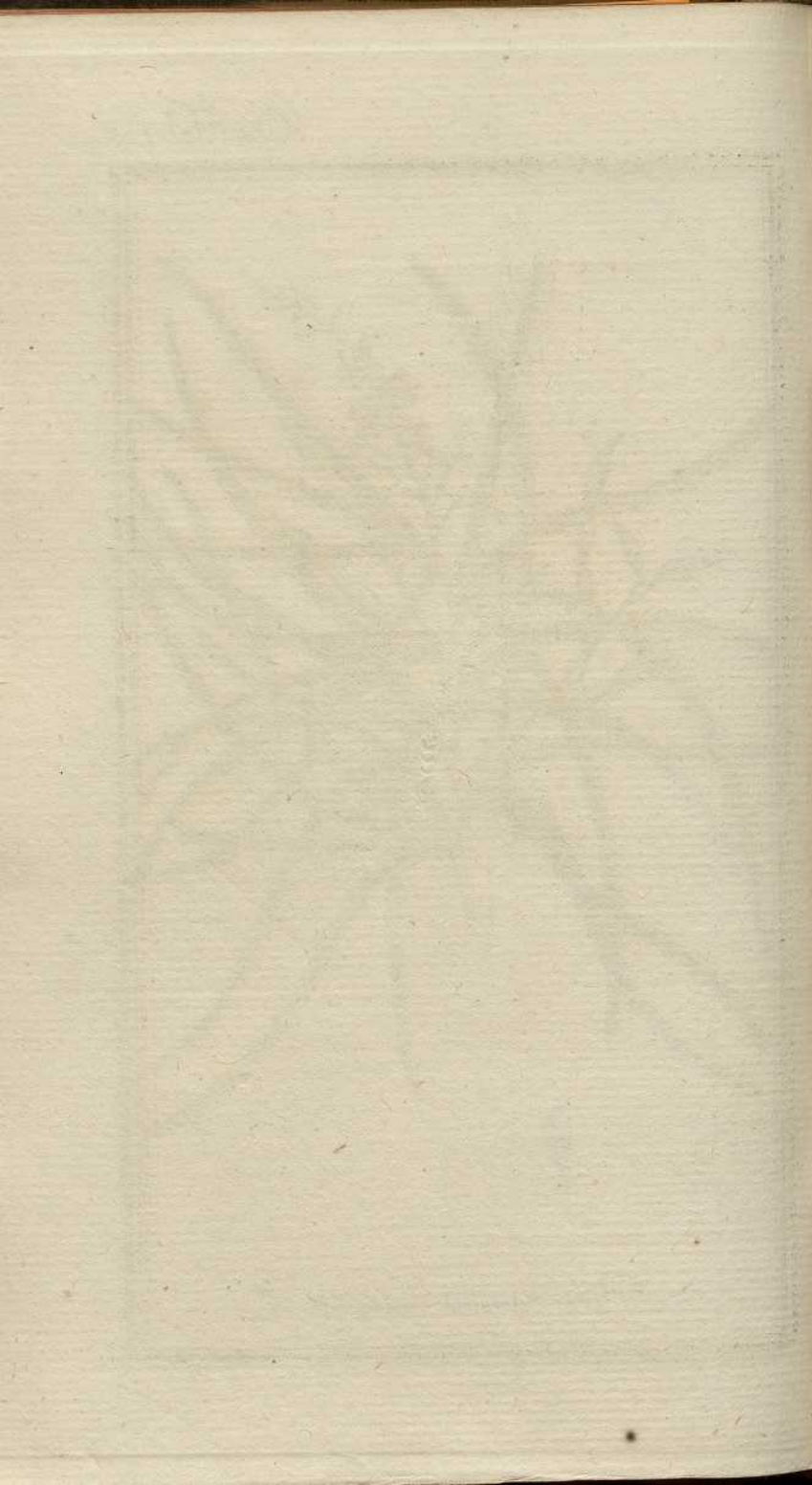


Cassyta baccifera.



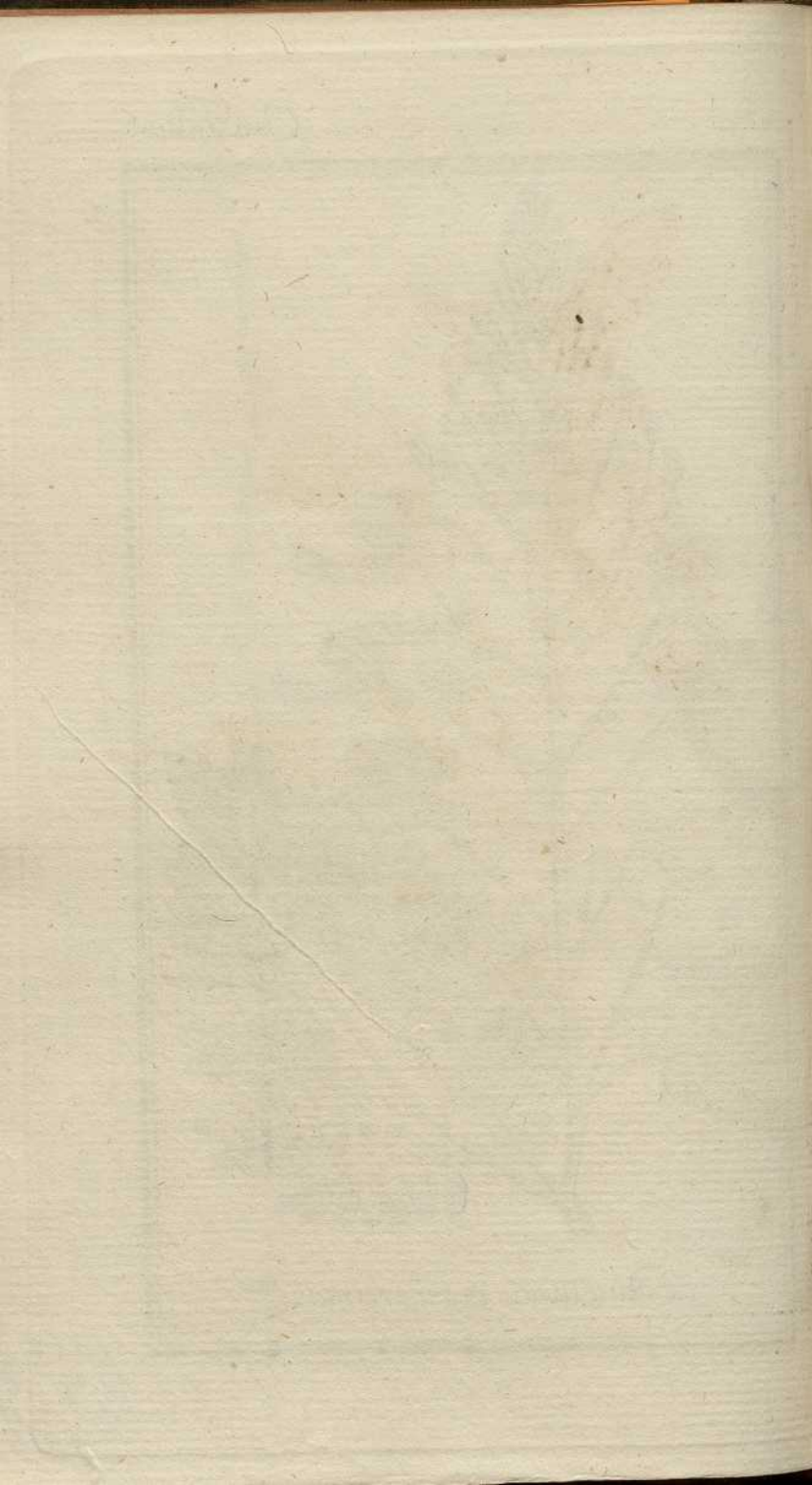


Parkinsonia aculeata. L.





Poinciana pulcherrima L.





Trichilia trifoliata. L.
meliaceae



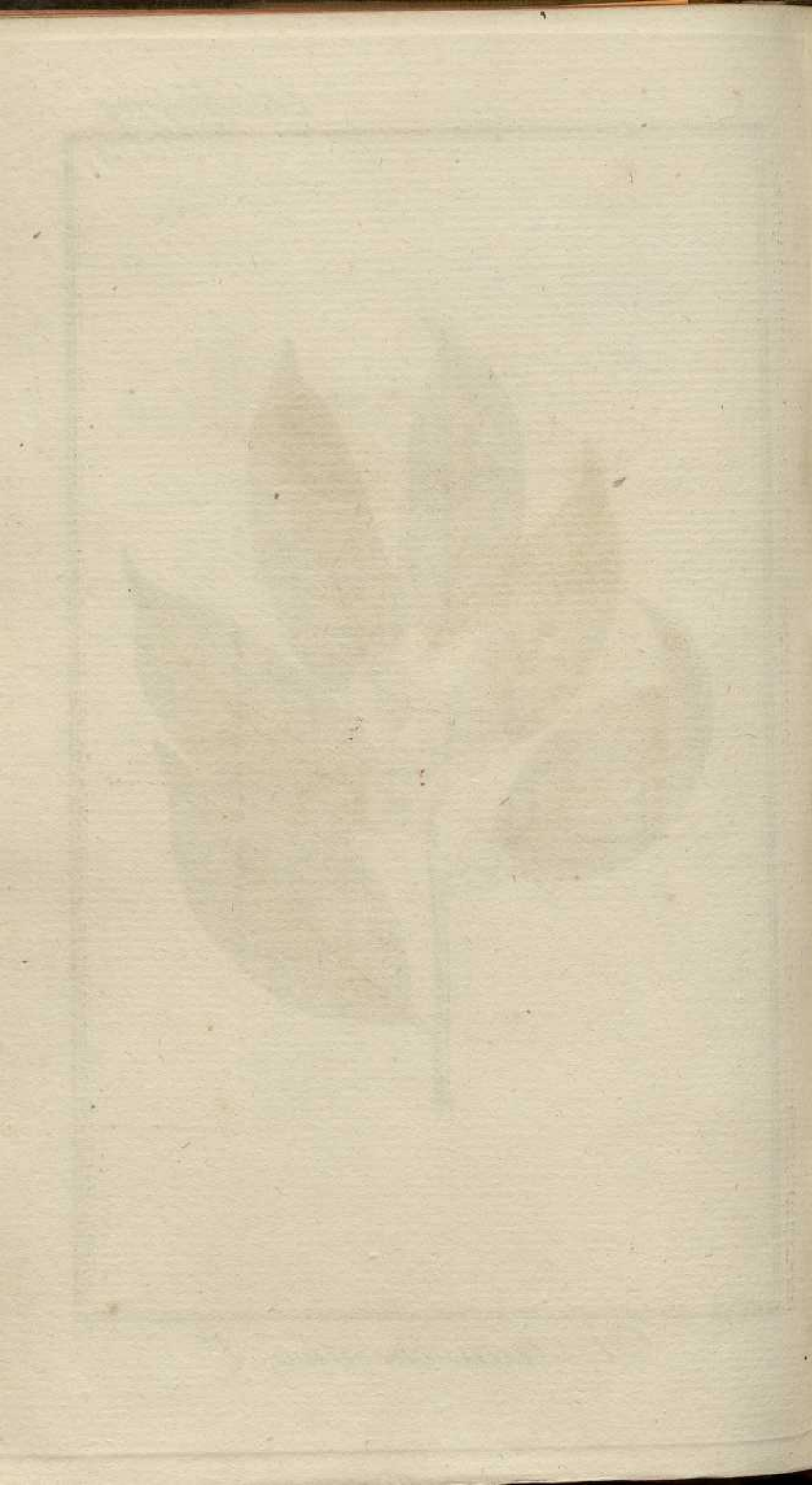


Zygophyllum arboreum L.





Heisteria coccinea. L.



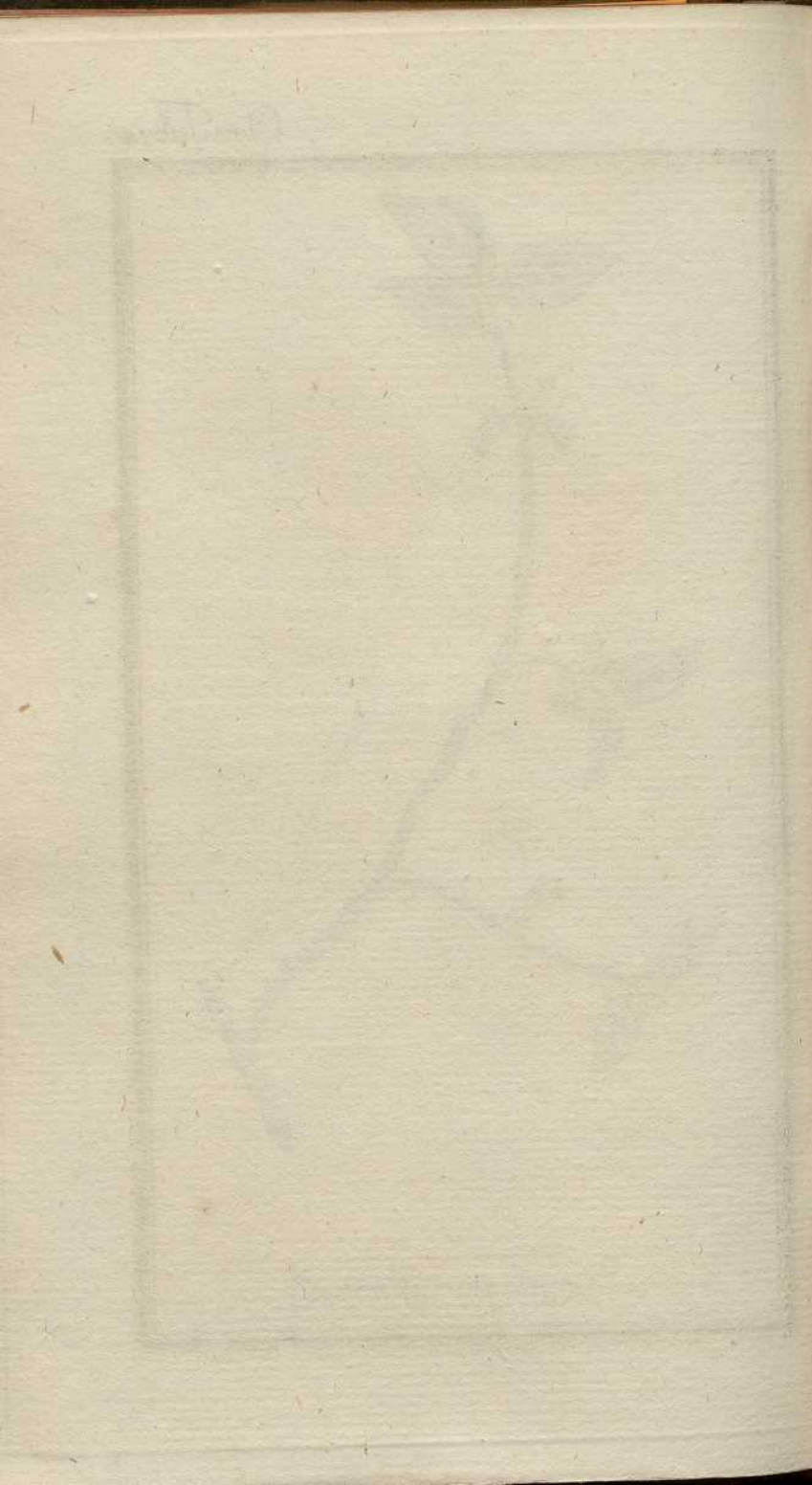


Melastoma discolor. L.



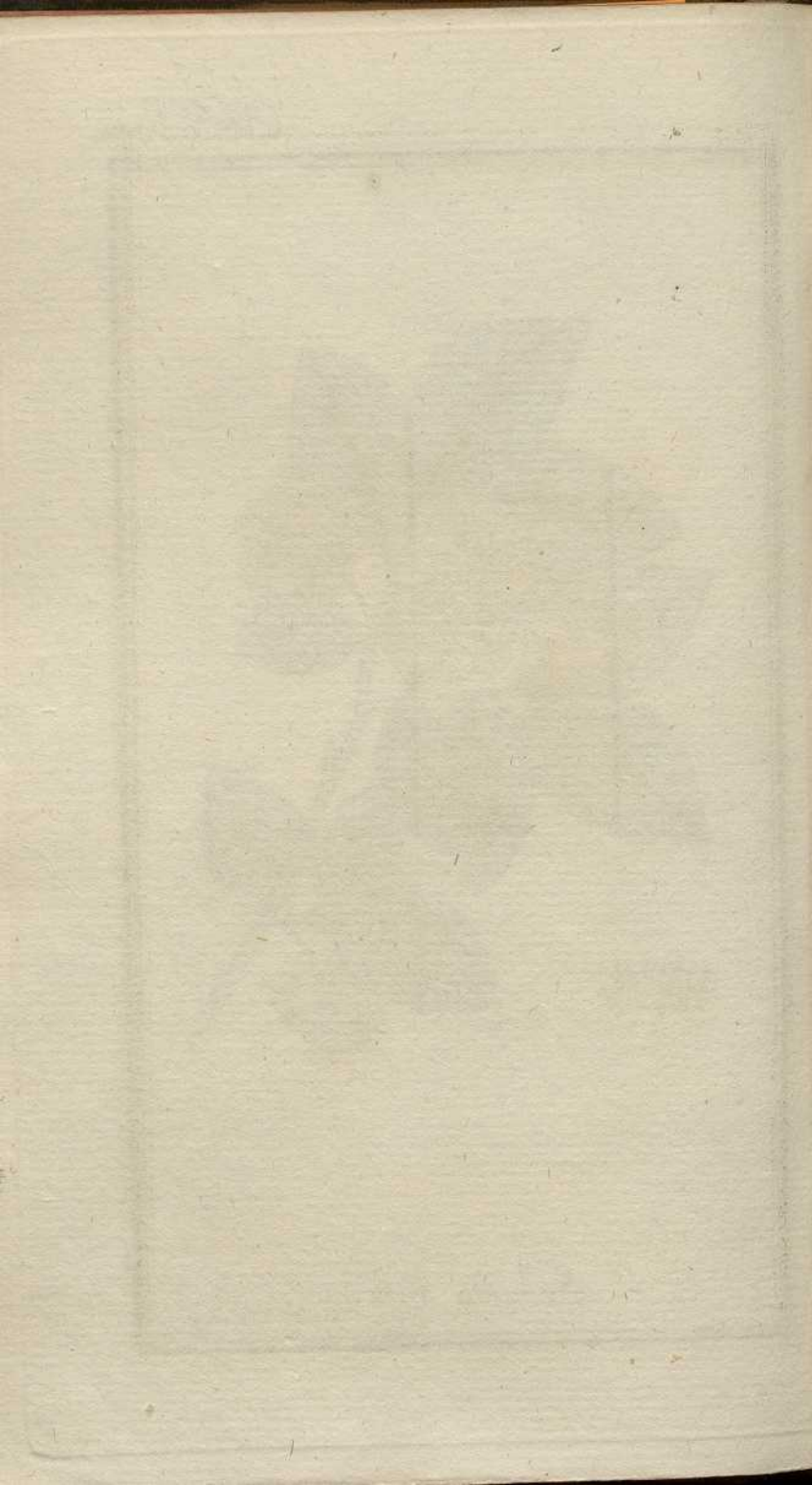


Samyda parviflora L.





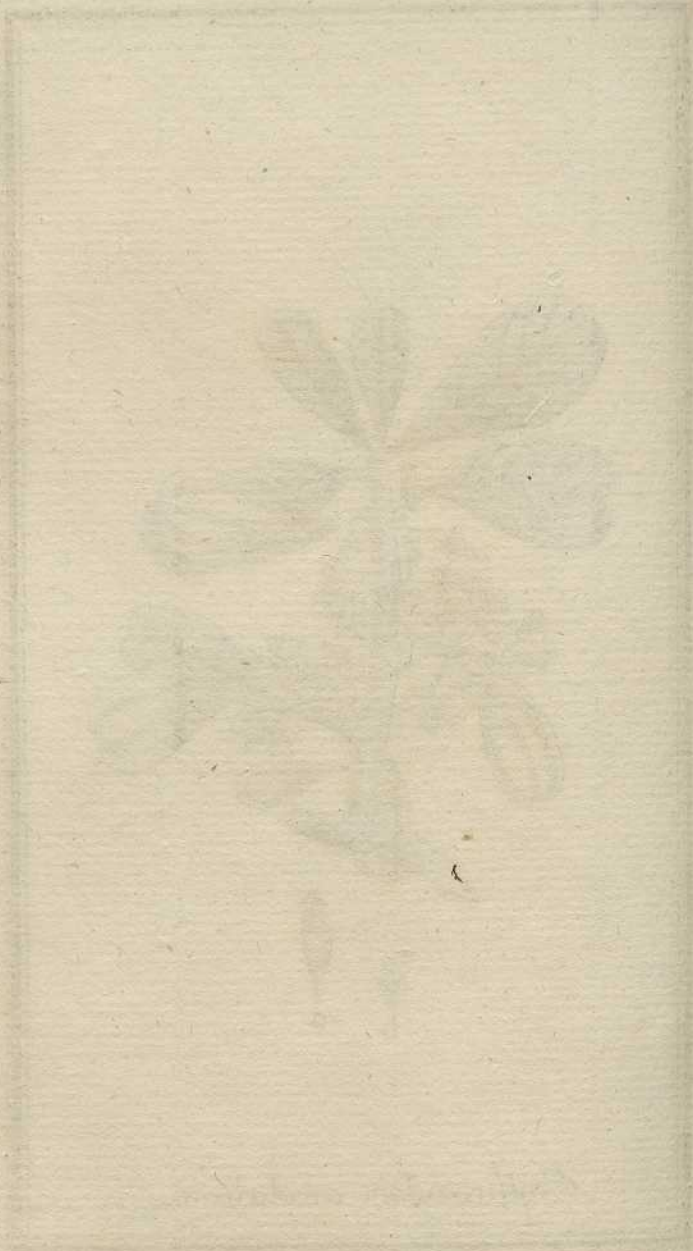
Samyda nitida L.





Erythroxylon areolatum. L.

Handwritten text, possibly a page number or title, located at the top left of the page.



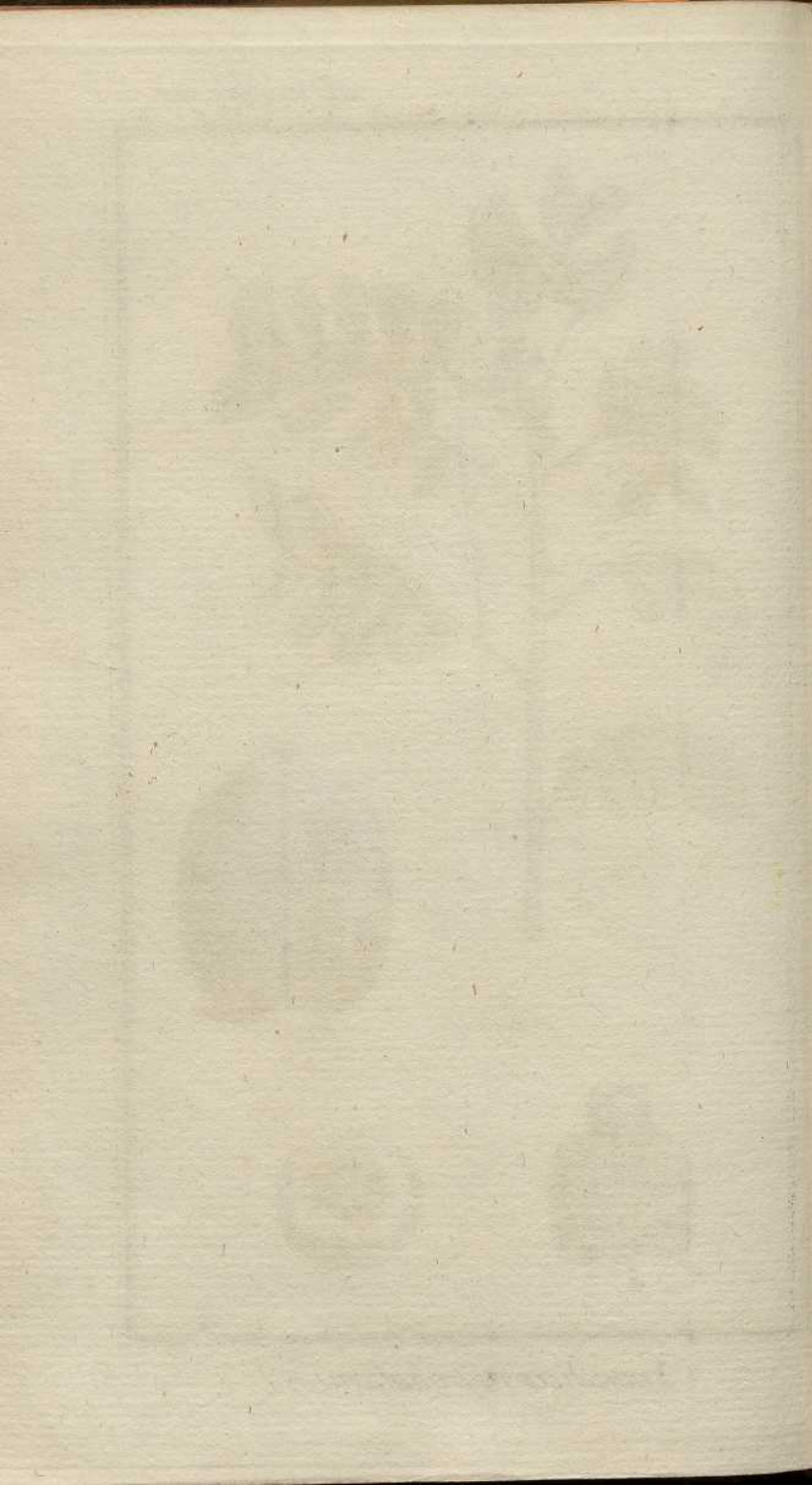


Erythroxylon havanense L.



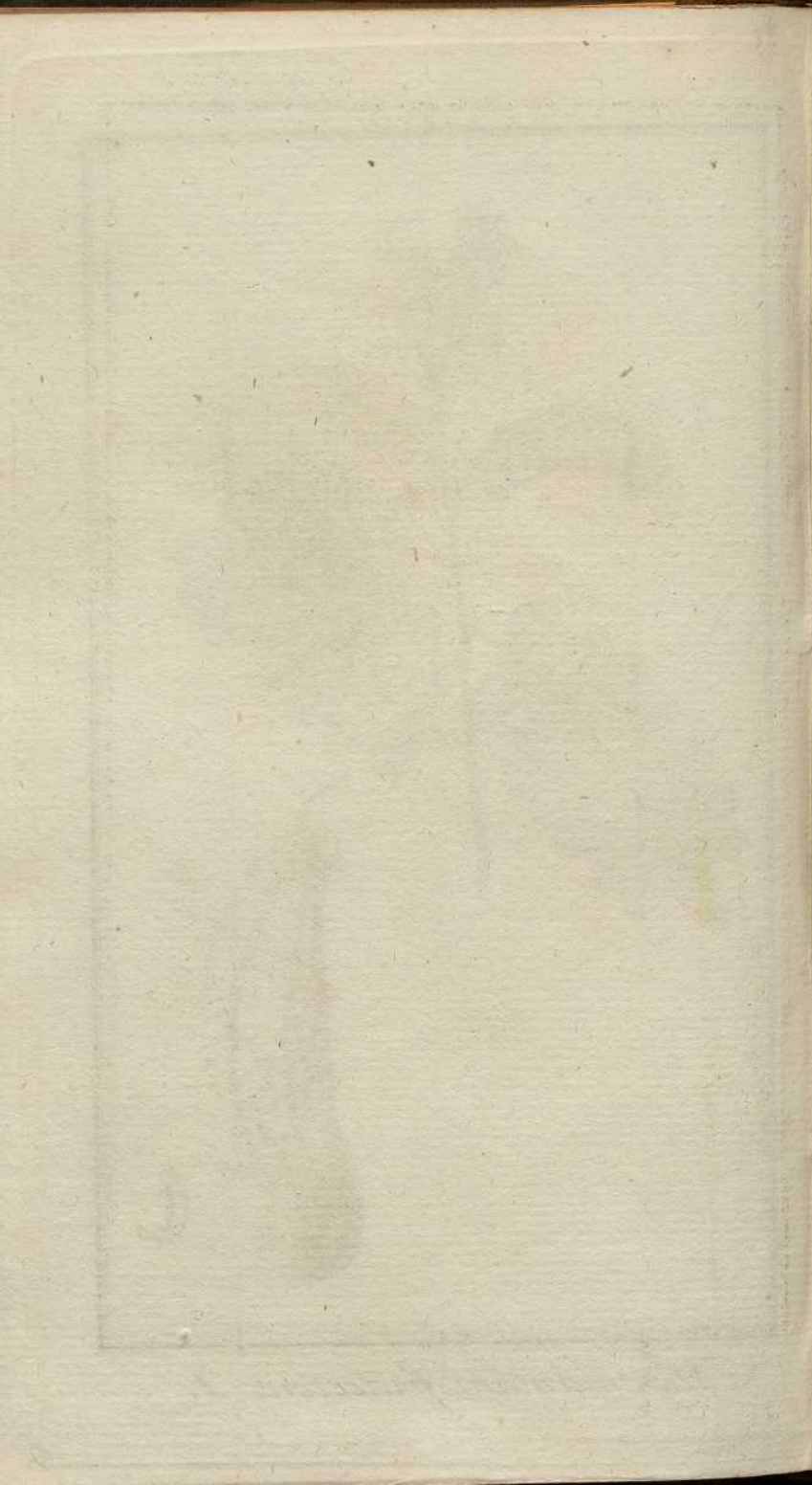


Spondias microbalanus. L.



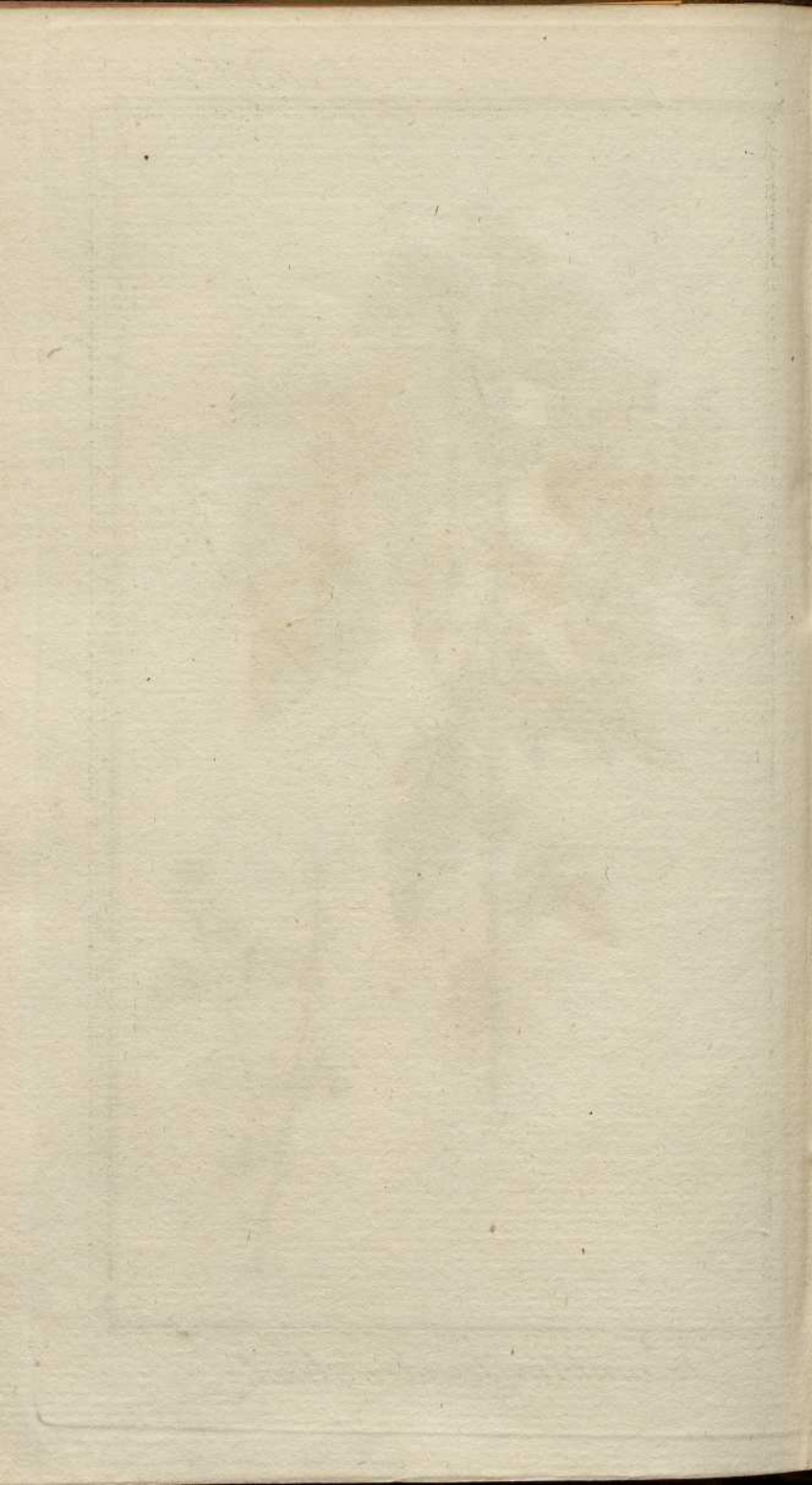


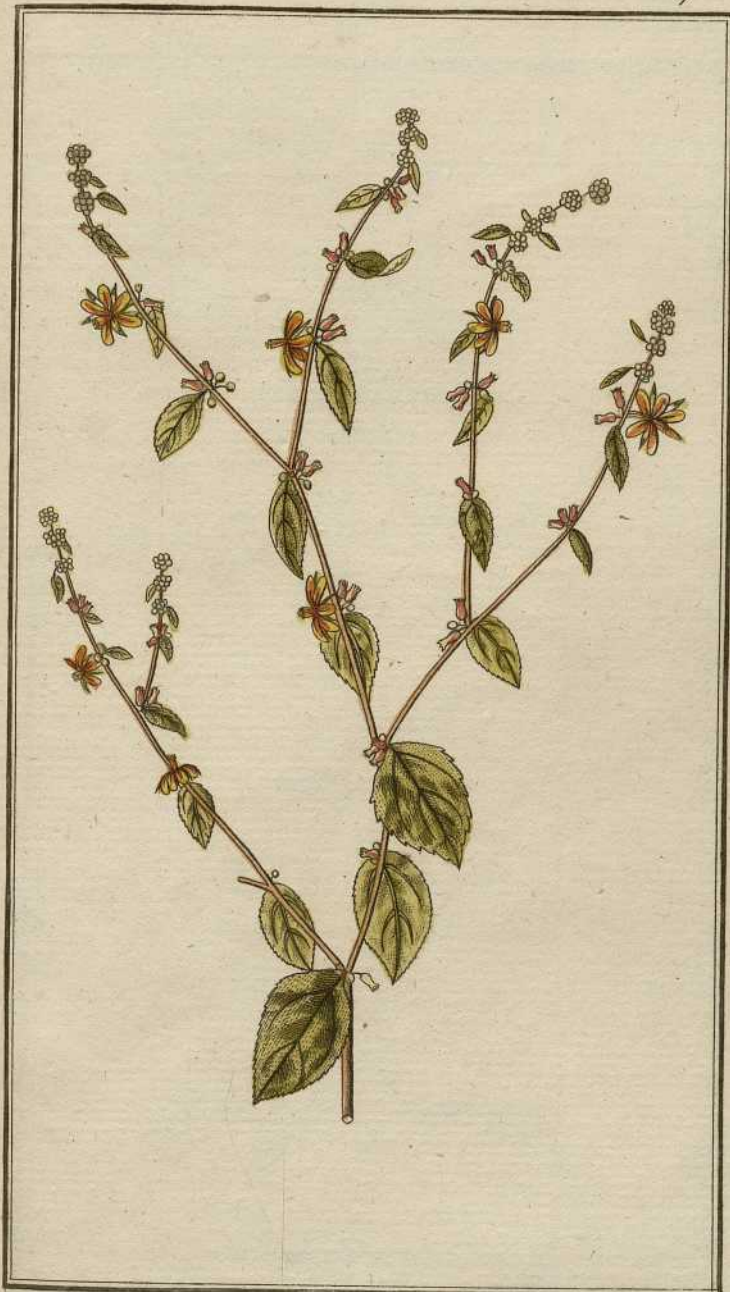
Microspermum frutescens. J.



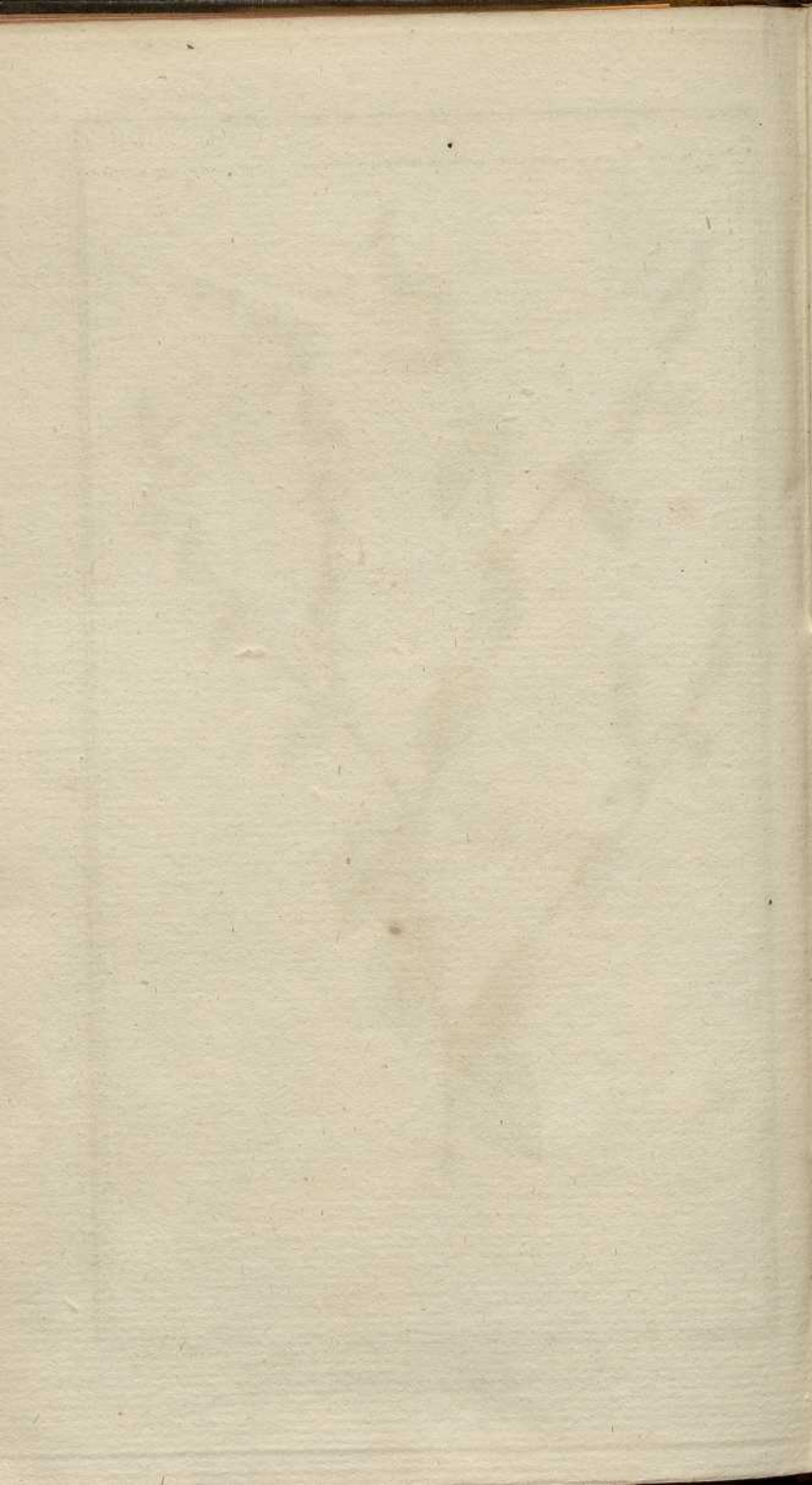


Triumfetta semitriloba L.





Triumfetta bartramia L.





Portulaca patens. L.





Portulaca triangularis. L.

