



AMERIC
GEWA

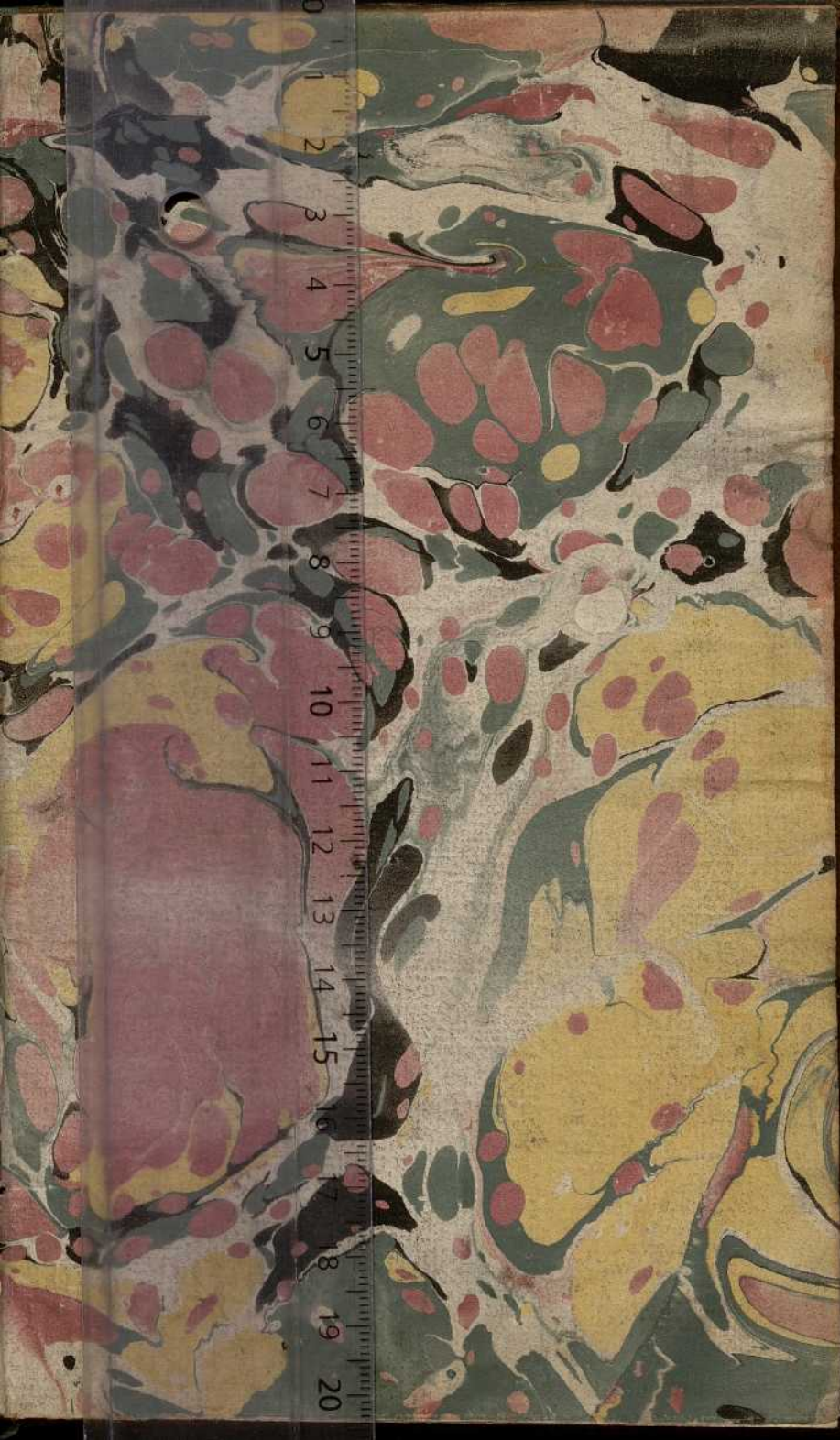
FOAM
II



A
47
325











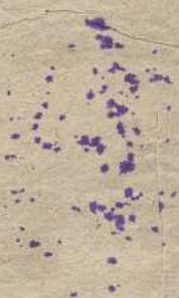
~~8-1-1-18-11~~

A-I-3.

I..I*

Vease el tom. 1.

BIBLIOTECA
General
Salas: A
Estados: 47
325



Amerikanische

~~13~~
~~5-20~~

Gewächse

nach

A-584.9 (7+8)

Linneischer Ordnung.

JAC

Des ersten Hunderts, zwote Hälfte.

von

Tab. 51. bis 100.



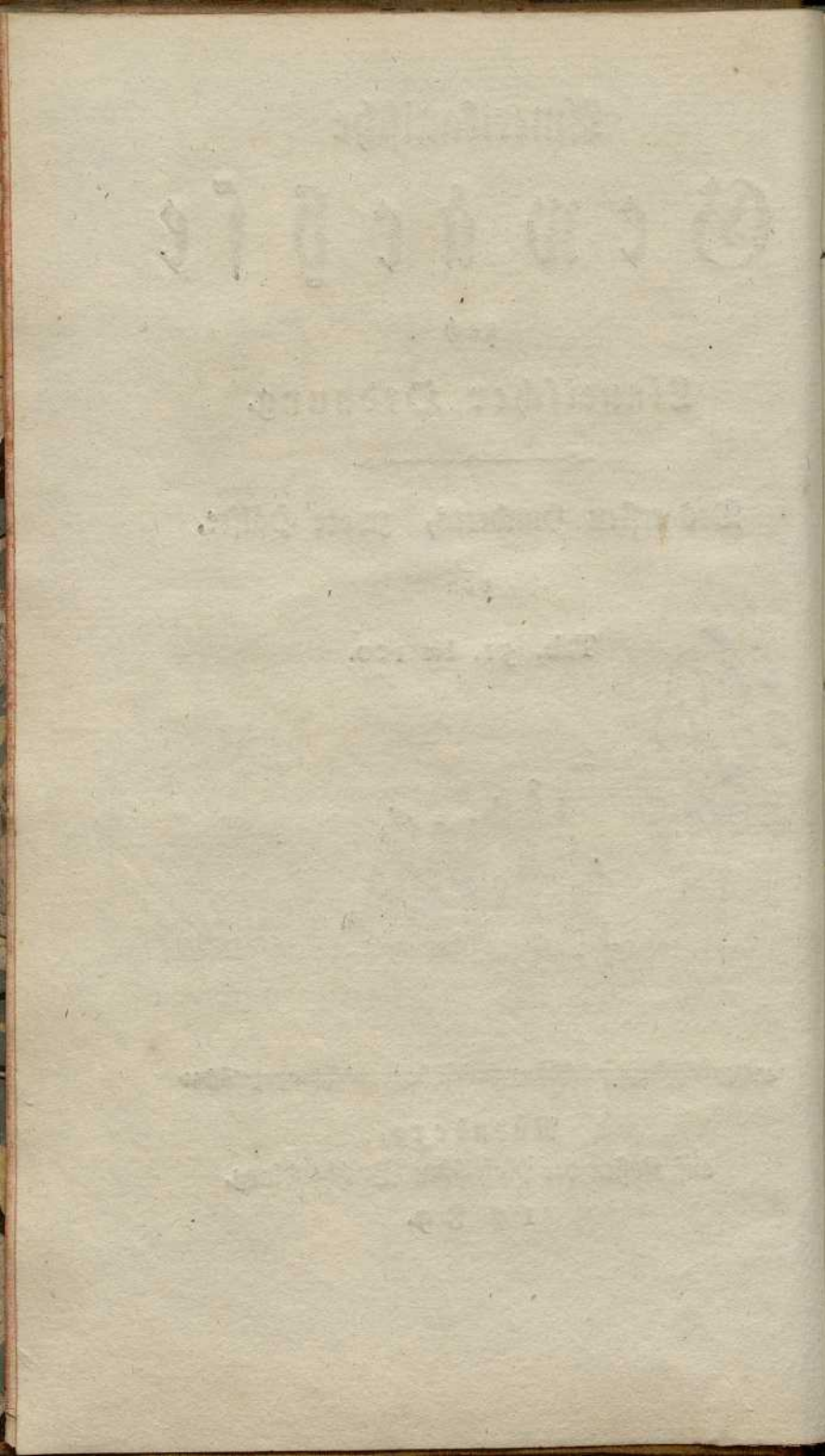
H
1619

Kaspische
7



Nürnberg,
auf Kosten der Kaspischen Buchhandlung.

1789.



Tab. 51.

Jacquinia linearis. Linn. Gen.
274. Sp. 3. p. 527.

Schmalblättrichte Jaquinie.
Linne Pflanz. Syst. 3. Th.
S. 227.

Wächst in Domingo. Nicht
viel größer als die Abbil-
dung.

Jacquin Tab. 58.

Tab. 52.

Scaevola Lobelia. Linn. Gen.
244. Sp. 1. p. 476.

Lobelische Scävola. Linne
Pflanzensyst. 3. Th. S. 165.
a. Eine Blume, in natürlicher
Größe.

b. Die Frucht.

c. Die Ruß.

d. Diese geöffnet.

Wächst in St. Martins-
insel. Dreymal so groß, als die
Abbildung.

Jacquin Tab. 199.

Tab. 53.

Cordia Sebestena. Linn. G. 276.
Sp. 3. p. 530.

Sebestenbaum. Linne Pflanz-
ensyst. 1. Th. S. 302.

a. Die ganze Frucht.

b. Diese aufgeschnitten.

Wächst in Karthagena.
Um die Hälfte größer als die
Abbildung.

Jacquin Tab. 44.

Tab. 54.

Ehretia Beurreria. Linn. Gen.
278. Spec. 3. p. 533.

Beurerische Ehretie. Linne
Pflanzens. 1. Th. S. 312.

Wächst in den Karibäen.
Nicht viel größer als die Ab-
bildung.

Jacquin Tab. 45.

Tab. 55.

Varronia bullata Linn. Gen. 274.
Spec. 2. p. 534.

Aufgeblasene Varronie. Linne
Pflanzens. 1. Th. S. 317.

Wächst in Domingo.
Noch so groß als die Ab-
bildung.

Jacquin Tab. 43.

Tab. 56.

Varronia martinicensis. Linn.
Gen. 279. Spec. 3. p. 534.

Varronie von Martinique.
Linne Pflanzensyst. 1. Th.
S. 318.

Wächst in Martinique.
Noch so groß als die Abbil-
dung.

Jacquin Tab. 42.



Tab. 57.

Chrysophyllum Cainito. Linn.
Gen. 282. Spec. 1. p. 535.

Gemeiner Sternapfelbaum.
Linne Pflanzensyst. 1 Th.
S. 329.

- a. Ein blühender Ast.
b. Die Frucht.
c. Diese entzwey geschnitten.
d. Saamen.

Wächst in Martinique
und Domingo. Drey mal so
groß als die Abbildung.

Jacquin Tab. 51.

Tab. 58.

Chrysophyllum Cainito coeruleum. Linn. Gen. 282. Spec. 1. Var. d. p. 536.

Gemeiner Sternapfelbaum,
mit blauer Frucht. Linne
Pflanzensyst. 1 Th. S. 31.

Wächst in Martinique.
Noch so groß als die Abbildung.

Jacquin Tab. 52.

Tab. 59.

Chrysophyllum glabrum. Linn.
Gen. 282. Spec. 2. p. 536.

Glatte Sternapfel. Linne
Pflanzens. 1 Th. S. 332.

Wächst in Martinique.

Jacquin Tab. 55.

Tab. 60.

Chrysophyllum argenteum.
Jacq. Chryf. foliis. falcato
ovatis subtus tomentoso-ni-
tidis. Linn. Gen. 282.

Sternapfelbaum mit dem Sil-
berblatt. Linne Pflanzensy-
stem 1 Th. S. 331.

- a. Die unzeitige —
b. Die zeitige Frucht, in na-
türlicher Größe.

c. Saamen.

Wächst in Martinique. Zwey
und ein halb mal so groß, als
die Abbildung.

Jacquin Tab. 54.

Tab. 61.

Chrysophyllum microphyllum.
Jacq.

Chryf. foliis minoribus. Linn.
Gen. 282.

Wächst in Havanna. Nicht
viel größer als die Abbildung.

Jacquin Tab. 53.

Tab. 62.

Rhamnus cubensis. Linn. Gen.
284. Spec. 10. p. 542.

Cubensischer Wegdorn. Linn.
Pflanzensyst. 3 Th. S. 239.

- a. Die vergrößerte Blüthe.
Wächst in Cuba. Noch so
groß als die Abbildung.

Jacquin Tab. 75.

Tab.

Tab. 63.

Rhamnus colubrinus, Linn. Gen.
284. Spec. 11. p. 502.

Schlangeuwegdorn, Linne
Pflanzens. 3 Th. S. 240.

Wächst in Domingo, Cu-
ba, Jamaica, Martinique.
Dreimal größer als die Ab-
bildung.

Jacquin T. 74.

Tab. 66.

Ullecebrum ficoideum. Linn.
Gen. 313. Spec. 14. p. 583.

Feigenartige Knorpelblume.
Linn. Pflanzensyst. 5 Th.
S. 733.

Wächst in Martinique,
Noch so groß als die Abbil-
dung.

Jacquin Tab. 90.

Tab. 64.

Hirtella americana. Linn. Gen.
299. Spec. 1. p. 563.

Amerikanischer Kräufler.
Linn. Pflanzensyst. 1 Th.
S. 347.

Wächst in Martinique,
Zweimal so groß als die Ab-
bildung.

Jacquin Tab. 11.

Tab. 67.

Rauwolfia tomentosa. Linn.
Gen. 316. Spec. 3. p. 689.

Filzige Rauwolfie. Linne
Pflanzensyst. 1 Theil. Sete
te 353.

Wächst in Karthagena,
Nicht viel größer als die Ab-
bildung.

Jacquin Tab. 46.

Tab. 65.

Sauvagesia erecta. Linn. Gen.
308. Spec. 1. p. 572.

Aufrechte Sauvagesie. Linn.
Pflanzens. 5 Th. S. 708.

Wächst in Martinique,

Jacquin. Tab. 77.



Tab. 68.

Cerbera Thevetia. Linn. Gen.
319. Spec. 3. p. 591.

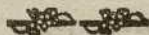
Thevetischer Schellenbaum,
Linn. Pflanzensyst. 1 Th.
S. 360.

Wächst in Cuba und Mar-
tinique. Noch so groß als die
Abbildung.

Jacquin Tab. 47.

U 3

Tab.



Tab. 69.

Gardenia florida. Linn. Gen. 320. Spec. 1. p. 592.

Blumepurpurgende Gardente.

Linn. Pflanzensyst. 3 Th.

S. 321.

a. Die einblättrige, röhrichte, fünfteilige Krone.

b. Der Fruchtknoten.

c. Der Griffel mit zweylappiger Narbe.

Wächst in Surate, Am-

boina &c.

Miller Abb. Tab. 156.

Tab. 70.

Nerium Oleander. Linn. Gen. 323. Spec. 1. p. 594.

Der gemeine Oleander. Linn.

Pflanzens. 3. Th. S. 323.

a. Die fünfteilige Blumen-
decke mit dem Deckblatt.

b. Die etablättrige Krone mit
fünfteiliger Mündung.

c. Eben diese von oben.

d. Das Honigbehältnis, ein
Kranz mit zerrissenen Lapp-
pen.

e. Die fünf Staubfäden mit
den gegen einander gebogenen
verlängerten Staub-
beutel.

f. Ein abgesonderter Staub-
faden.

g. Der zweispaltige Fruchts-
knoten, Griffel, und die auf
einer Scheitelfestende Narbe.

h. Der Fruchtknoten, Griffel
und Narbe vergrößert.

i. Die Frucht.

k. Diese durchschnitten.

l. Eben diese geöffnet, mit
den Saamen.

m. Saamen.

Wächst zu Sades in In-
dien. Noch so groß als die
Abbildung.

Miller illustr. Tab. 12.

Tab. 71.

Echites biflora. Linn. Gen. 324. Spec. 1. p. 595.

Zweyblumiger Klammer-
strauch. Linn. Pflanzensyst.
3 Th. S. 328.

Wächst auf den Karibäen,
Dreymal so groß als die Ab-
bildung.

Jacquin Tab. 28.

Tab. 72.

Echites quinquangularis. Linn.
Gen. 324. Sp. 2. p. 596.

Fünfeckiger Klammerstrauch.
Linn. Pflanzensyst. 3 Th.
S. 329.

Wächst in Karthagena.
Noch so groß als die Abbil-
dung.

Jacquin Tab. 32.

Tab.

Tab. 73.

Echites suberecta. Linn. Gen. 324. Spec. 3. p. 596.

Ziemlich aufrechter Klammerstrauch. Linn. Pflanzensyst. 3 Th. S. 329.

Wächst in Jamaika und Domingo. Ein und ein halbmal so groß als die Abbildung.

Jacquin Tab. 33.

Tab. 74.

Echites agglutinata. Linn. Gen. 324. Spec. 4. p. 596.

Angeklebter Klammerstrauch. Linn. Pflanzensyst. 3 Th. S. 330.

Wächst in Domingo. Noch so groß als die Abbildung.

Jacquin Tab. 30.

Tab. 75.

Echites torulosa. Linn. Gen. 324. Spec. 5. p. 596.

Knotiger Klammerstrauch. Linn. Pflanzensyst. 3 Th. S. 331.

Wächst in Jamaika. Ein und ein halbmal so groß als die Abbildung.

Jacquin Tab. 34.

Tab. 76.

Echites umbellata. Linn. Gen. 324. Spec. 6. p. 596.

Dolbentragender Klammerstrauch. Linn. Pflanzensyst. 3 Th. S. 331.

a. Die Frucht.

Wächst in Jamaika, Domingo, Kuba. Noch so groß als die Abbildung.

Jacquin Tab. 29.

Tab. 77.

Echites trifida. Linn. Gen. 324. Spec. 7. p. 597.

Dreispaltiger Klammerstrauch. Linn. Pflanzensyst. 3 Th. S. 332.

Wächst in Karthagena. Noch so groß als die Abbildung.

Jacquin Tab. 31.

Tab. 78.

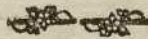
Echites corymbosa. Linn. Gen. 324. Spec. 8. p. 597.

Flachsträuftiger Klammerstrauch. Linn. Pflanzensyst. 3 Th. S. 333.

Wächst in Domingo. Noch so groß als die Abbildung.

Jacquin Tab. 37.

Tab.



Tab. 79.

Echites spicata. Linn. Gen. 324. Spec. 9. p. 597.

Mehrentragender Klammerstrauch. Linn. Pflanzensyst. 3 Th. S. 334.

Wächst in Karthagena. Dreimal so groß als die Abbildung.

Jacquin Tab. 36.

Tab. 80.

Echites repens. Jacq.

Echites pedunculis multifloris divisis, foliis lanceolato-oblongis. Linn. Gen. 324.

Wächst in Domingo.

Jacquin Tab. 35.

Tab. 81.

Plumeria alba. Linn. Gen. 325. Spec. 2. p. 598.

Weisse Plumierie. Linn. Pflanzensyst. 1 Th. S. 364.

a. Der vergrößerte Stempel.

Wächst in Martinique. Dreymal so groß als die Abbildung.

Jacquin Tab. 38.

Tab. 82.

Cameraria latifolia. Linn. Gen. 326. Sp. 1. p. 599.

Breitblättrige Camerarie. Linn. Pflanzensyst. 1 Th. S. 379.

Wächst in Kuba, Jamaika, Domingo. Dreimal so groß als die Abbildung.

Jacquin Tab. 39.

Tab. 83.

Tabernaemontana citrifolia. Lin. Gen. 327. Spec. 1. p. 600.

Tabernamontane mit Zitronblättern. Linn. Pflanzensyst. 1 Th. S. 371.

a. Saamen.

Wächst in Martinique. Dreimal so groß als die Abbildung.

Jacquin Tab. 40.

Tab. 84.

Tabernaemontana grandiflora. Linn. Gen. 327. Spec. 3. p. 600.

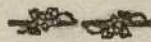
Großblumige Tabernemontane. Linn. Pflanzensyst. 1 Th. S. 375.

a. Die Frucht in natürlicher Größe.

Wächst in Karthagena. Noch so groß als die Abbildung.

Jacquin Tab. 41.

Tab.



Tab. 85.

Cynanchum planiflorum. Linn.
Gen. 331. Spec. 3. p. 605.

Flachblumiger Hundswürger.
Linn. Pflanzensyst. 5 Th.
S. 761.

Wächst in Karthagena.
Um die Hälfte größer.

Jacquin Tab. 81.

Tab. 88.

Cynanchum undulatum. Linn.
Gen. 331. Spec. 9. p. 606.

Wellenförmigen Hundswürger.
Linn. Pflanzensystem.
5 Th. S. 765.

Wächst in Karthagena.
Nicht viel größer als die Abbildung.

Jacquin Tab. 54.

Tab. 86.

Cynanchum recemosum. Linn.
Gen. 331. Spec. 4. p. 605.

Traubenartiger Hundswürger.
Linn. Pflanzensystem
5 Th. S. 761.

Wächst in Karthagena.
Nicht viel größer, als die Abbildung.

Jacquin. Tab. 80.

Tab. 89.

Cynanchum altissimum. Jacq.

Cynanchum caule volubili, foliis cordatis, utrinque tomentosis, floribus umbellatis.
Gen. 331.

Wächst bey Karthagena.
Noch so groß als die Abbildung.

Jacquin Tab. 83.

Tab. 87.

Cynanchum maritimum. Linn.
Gen. 331. Spec. 5. p. 605.

Seestrauchs Hundswürger.
Linn. Pflanzensyst. 5 Th.
S. 762.

Wächst in Terra bomba.
Noch so groß als die Abbildung.

Jacquin Tab. 82.

Tab. 90.

Cynanchum longiflorum. Jacq.

Cynanchum caule volubili, foliis oblongis, acutis, villosis, floribus umbellatis.
Gen. 331.

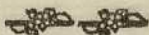
a. Eine Blume in natürlicher Größe.

Wächst in Karthagena.
Dreimal so groß als die Abbildung.

Jacquin Tab. 87.

D

Tab.



Tab. 91.

Cynanchum filiforme. Jacq.
Cynanchum caule volubili, fo-
liis ovatis, acuminatis, pla-
nis, nitidis, umbellis globo-
sis. Gen. 331.

Wächst in Karthago.
Noch so groß als die Abbil-
dung.

Jacquin Tab. 86.

Tab. 92.

Cynanchum clausum. Jacq.
Cynanchum caule volubili, fo-
liis acuminato-oblongis, ad
oras revolutis, floribus um-
bellatis. Gen. 331.

Wächst in Karthago.
Noch so groß als die Abbil-
dung.

Jacquin Tab. 87.

Tab. 93.

Asclepias gigantea. Linn. Gen.
333. Spec. 4. p. 608.

Riesenformige Aesculapie.
Linn. Pflanzensyst. 5 Th.
S. 775.

Wächst in Jamaika. Noch
so groß als die Abbildung.

Jacquin Tab. 88.



Tab. 94.

Stapelatia variegata. Linn. Gen.
334. Spec. 1. p. 614.

Bunte Stapelie. Linn. Pflanz-
ensyst. 5 Th. S. 792.

a. Die einblättrige tief fünf-
spaltige Blume.

b. b. c. d. Die Scheide, so
aus dem Grund der Blume
entspringt, und den Stems-
pfel bis zu der Fläche der
Narbe umgibt, und sich in
zehn Flügeln ausbreitet.
Fünf derselben, die über
die Blumenblätter hervor-
ragen —

e. f. g. bilden einen Stern,
dessen Flügel zweispaltig
sind; die fünf andern —

h. h. i. k. l. theilen sich aus
der Basis h. i. in zwei Hör-
ner k. l. davon die innere
l. sich über dem Mittels-
punkt der Narbe zusam-
men biegen.

m. ist ein Behältniß, das zwei-
fächerig ist und die Staub-
beutel bedeckt. Beide Ar-
ten der Flügel sind mit ih-
rer Basis e. f. und h. i.
in einen Körper in f. a.
vereinigt, und mit dem
ganzen Theil der Scheide
c. d. zum Theil auch mit
e. b. f. verwachsen.

n. Zwei

- n. Zwei Fruchtknoten auf denen zwei kurze Griffel sitzen, welche oben —
- o. mit einer einzigen Narbe bedeckt sind, sie ist tellerförmig, eingetieft, und etwas rund, fünfeckig. In den Ecken dieser Narbe sind die Staubfäden tragende Drüsen angewachsen, aus deren jeder, zu beeden Seiten, ein länglichter Staubbeutel —
- p. herauskommt, der in den Seiten der Narbe liegt.
- Nur die Figuren b. c. d. h. i. k. l. m. o. p. sind vergrößert.

Wächst auf dem Vorgebürge der guten Hoffnung.

Jacqu. Miscell. austr. V. 1.

Tab. 95.

Stapelia hirsuta. Linn. Gen. 334. Spec. 2. p. 614.

Zotige Stapelia. Linne Pflanzensyst. 5 Th. S. 794.

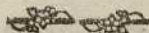
- a. Die einblättrige fünfspaltige Blumendecke.
- b. Die einblättrige, flache, fünfspaltige Krone, deren Lappen zurückgebogen sind.
- c. Eben diese von unten.

- d. Ein Lappen des Honigbehältnisses, deren fünf sind, die um die Scheide, welche die Fruchtwerkzeuge umschließt, stehen. Unter diesen finden sich —
- f. Fünf kleinere ungetheilte Lappen die ein Sternchen bilden. Unten in d. sieht man an dem abgebrochnen Theil zu beeden Seiten zwei runde hohle gelbe Schuppen,
- e. welche an der Mündung der Narbe sitzen, und die Staubfäden
- g. bedecken. Diese sind ohne Träger, mit ihrer Basis an die Scheide
- i. befestiget. In dieser Scheide sind die zwei Fruchtknoten —

- h. länglicht, eiförmig. Sie haben keinen Griffel, sondern sind oben bedeckt. Die Scheide i. eine Narbe, die flach, eingetieft ist, und unten ein Grübchen hat, in welchem die beiden Fruchtknoten h. ansitzen.

Wächst auf dem Vorgebürge der guten Hoffnung.

Nach der Natur.



Tab. 96.

Gentiana aphylla. Linn. Gen.
332. Spec. 24. p. 644.

Nakter *Gentian*. Linn. Pflanz-
zensyst. 5 Th. S. 864.

Wächst in Martini-
que.

Jacquin Tab. 89.

Tab. 97.

Aralia arborea. Linn. Gen. 417.
Sp. 1. p. 751.

Baumartige Beerengelke.
Linn. Pflanzensyst. 1 Th.
S. 408.

Wächst in Havana.

Noch so groß als die Abbil-
dung.

Jacquin Tab. 91.

Tab. 98.

Crassula coccinea. Linn. Gen.
423. 1. p. 768.

Scharlachrothes Dickblatt.

a. Die fünfblättrige Blumen-
decke.

b. Die fünfblättrige Krone.

c. Eben diese ausgebreitet,
mit den fünf Staubfäden.

d. Die fünf Honigbehältnisse,
aussen an dem Fruchtknoten.

e. Die fünf Fruchtknoten mit
den Honigbehältnissen.

f. Ein abgesonderter.

g. Ein Durchschnitt desselben.

h. Die fünf Saamencapseln.

i. Eine abgesondert.

k. Saamen, natürlich und
vergrößert.

Wächst in Aethiopien.

Miller illustr. Tab. 16.

Tab. 99.

Viscoides pendulum. Jacq.

Wächst in Martini-
que.

Nicht viel größer als die Ab-
bildung.

Jacquin Tab. 73.

Tab. 100.

Ruyschia clusiaefolia. Jacq.

Ruyschia appendicis calycinæ
foliolis lateralibus calyci si-
milibus.

Wächst in Martini-
que.

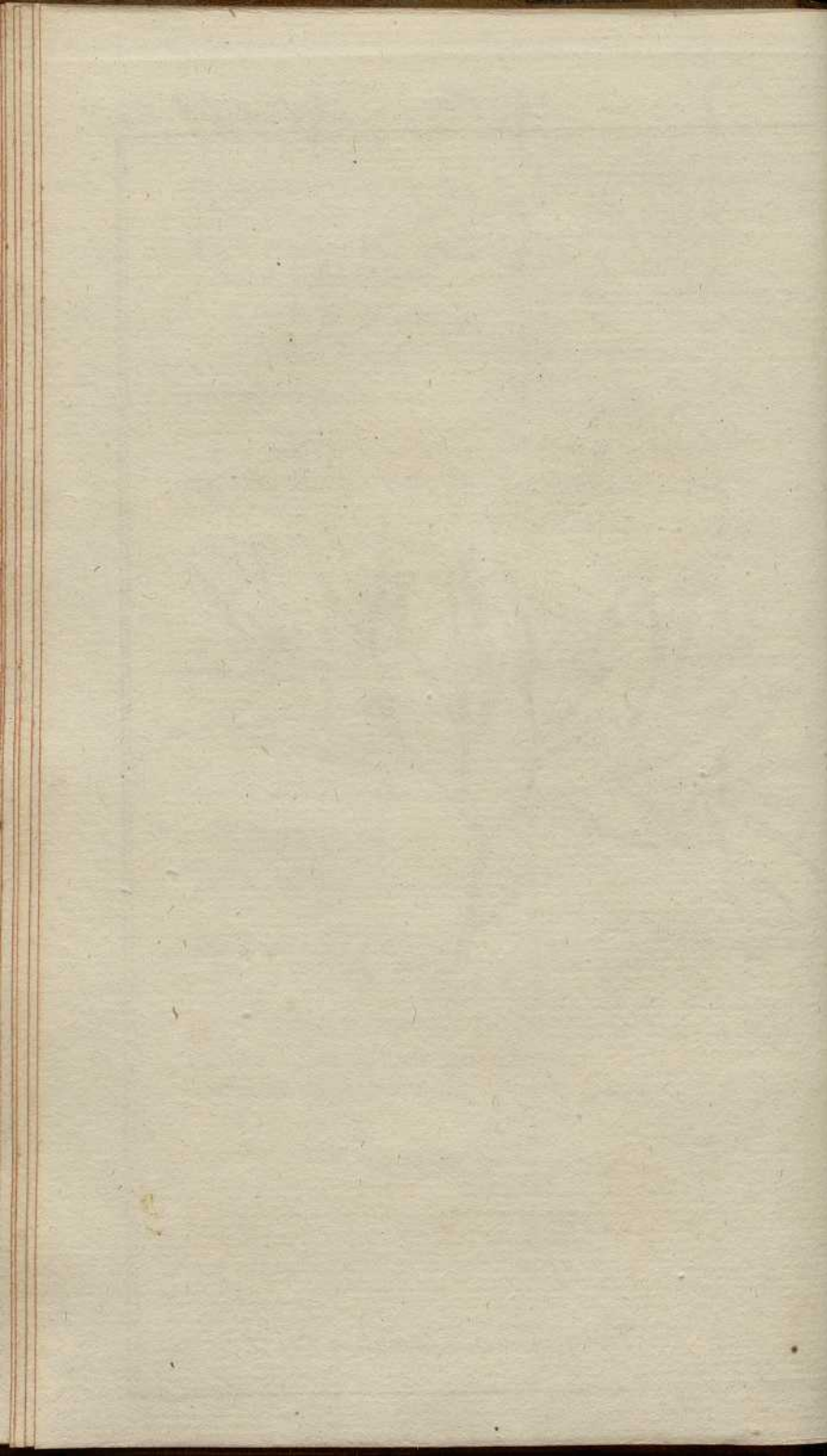
Noch so groß als die Abbil-
dung.

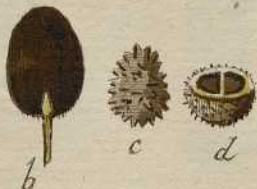
Jacquin Tab. 76.



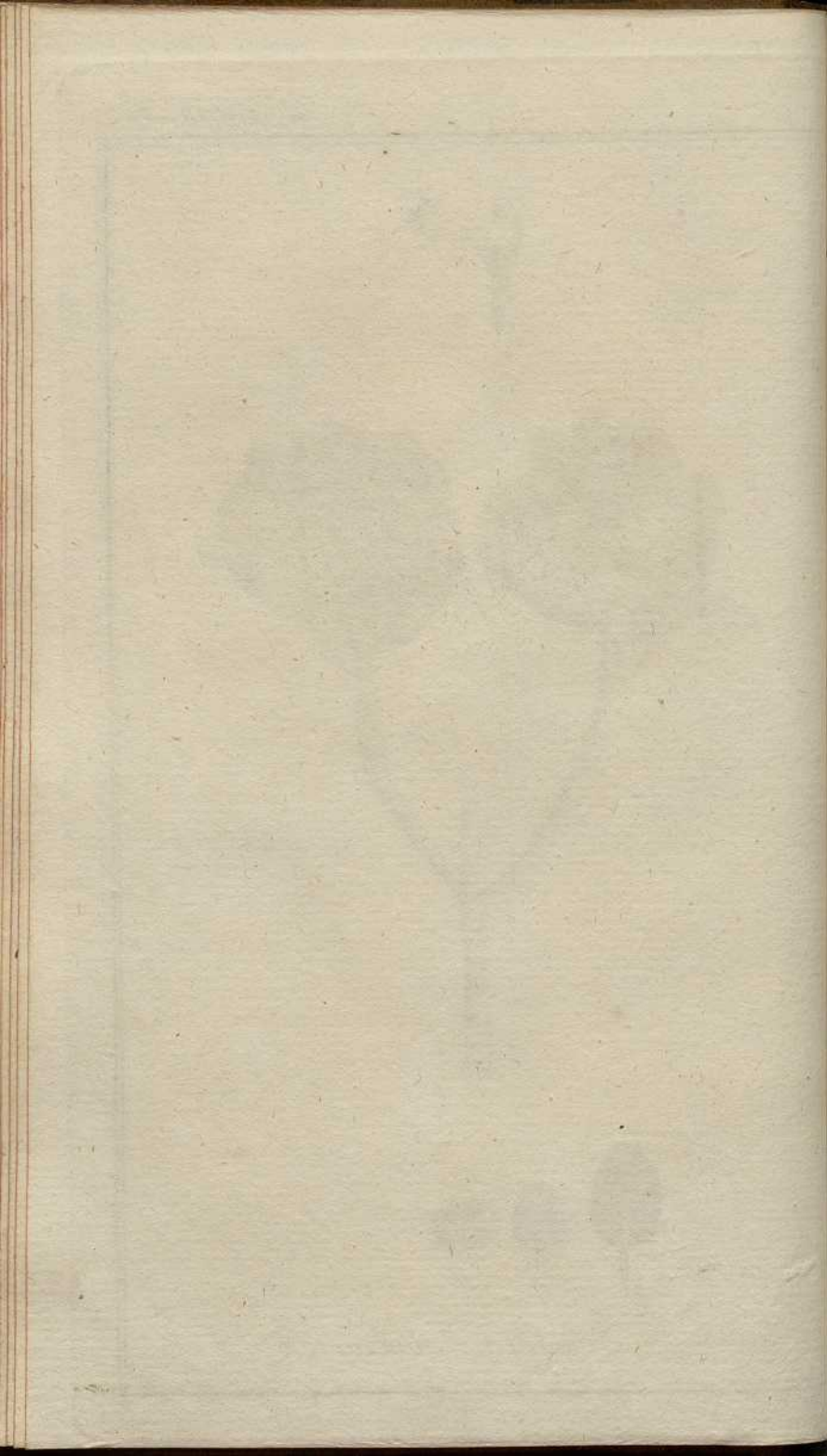


Jacquinia linearis. L.



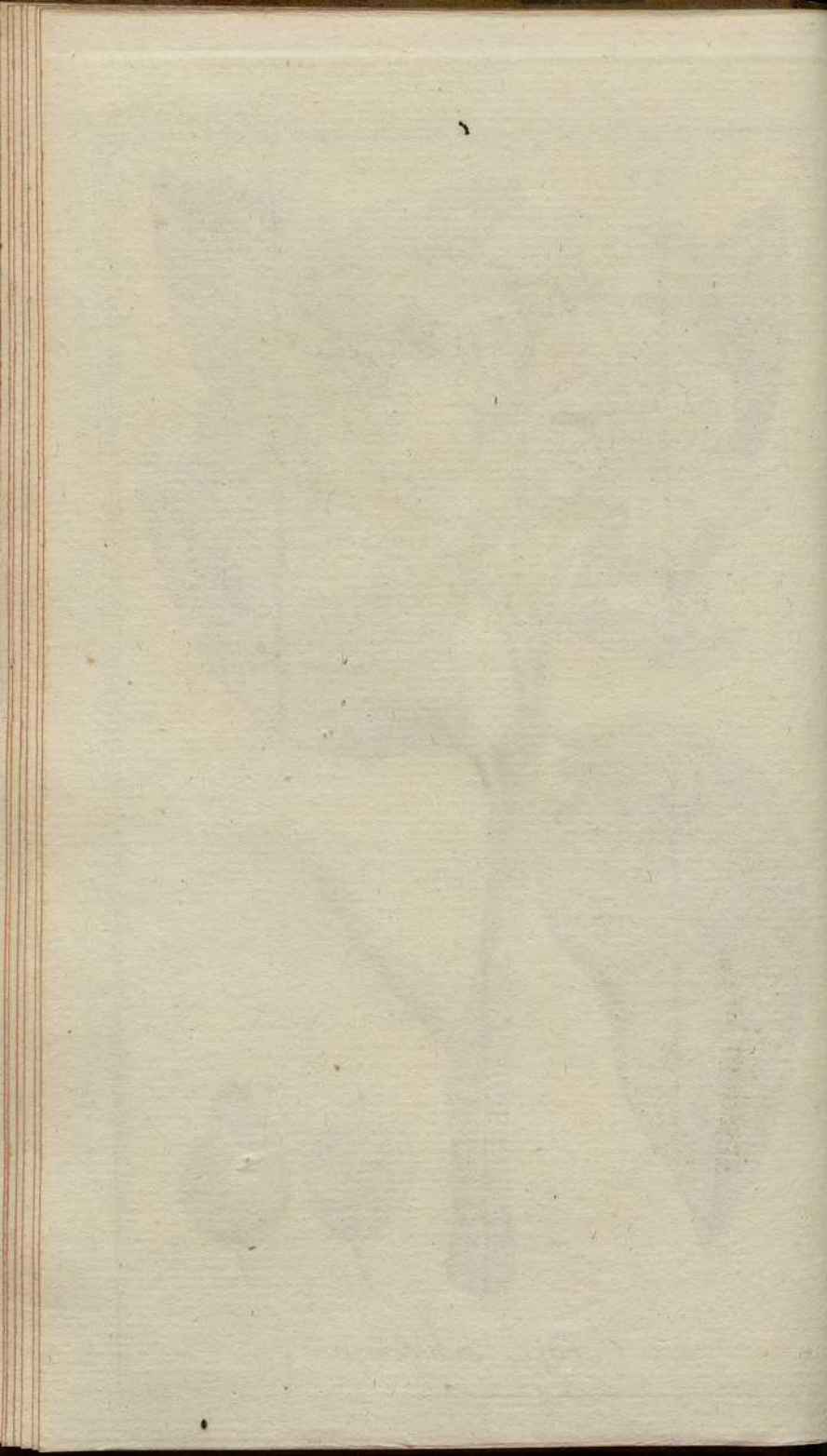


Scævola tobelia. L.



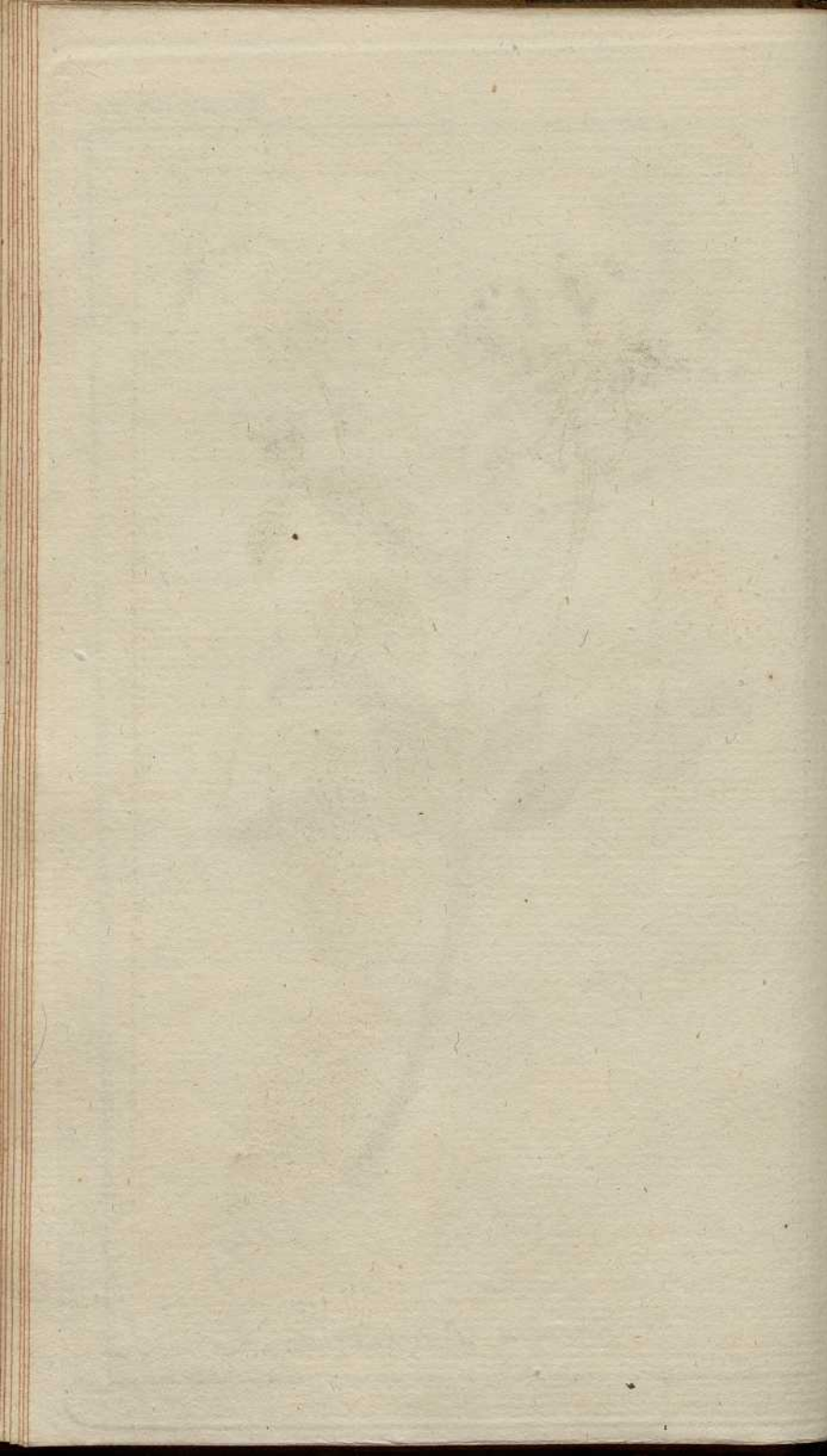


Cordia sebestena. L.





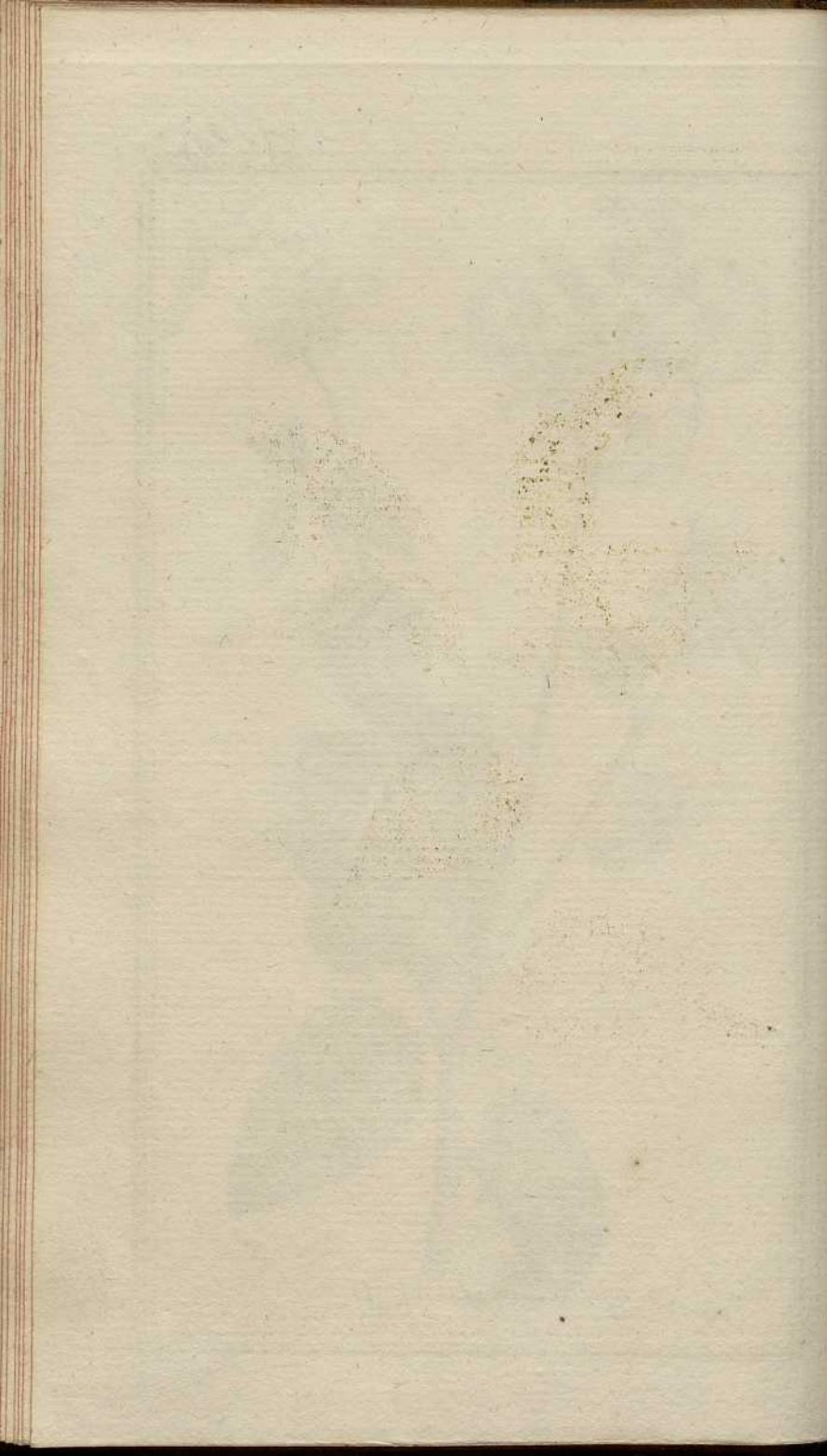
Ehretia Bourreria . L.





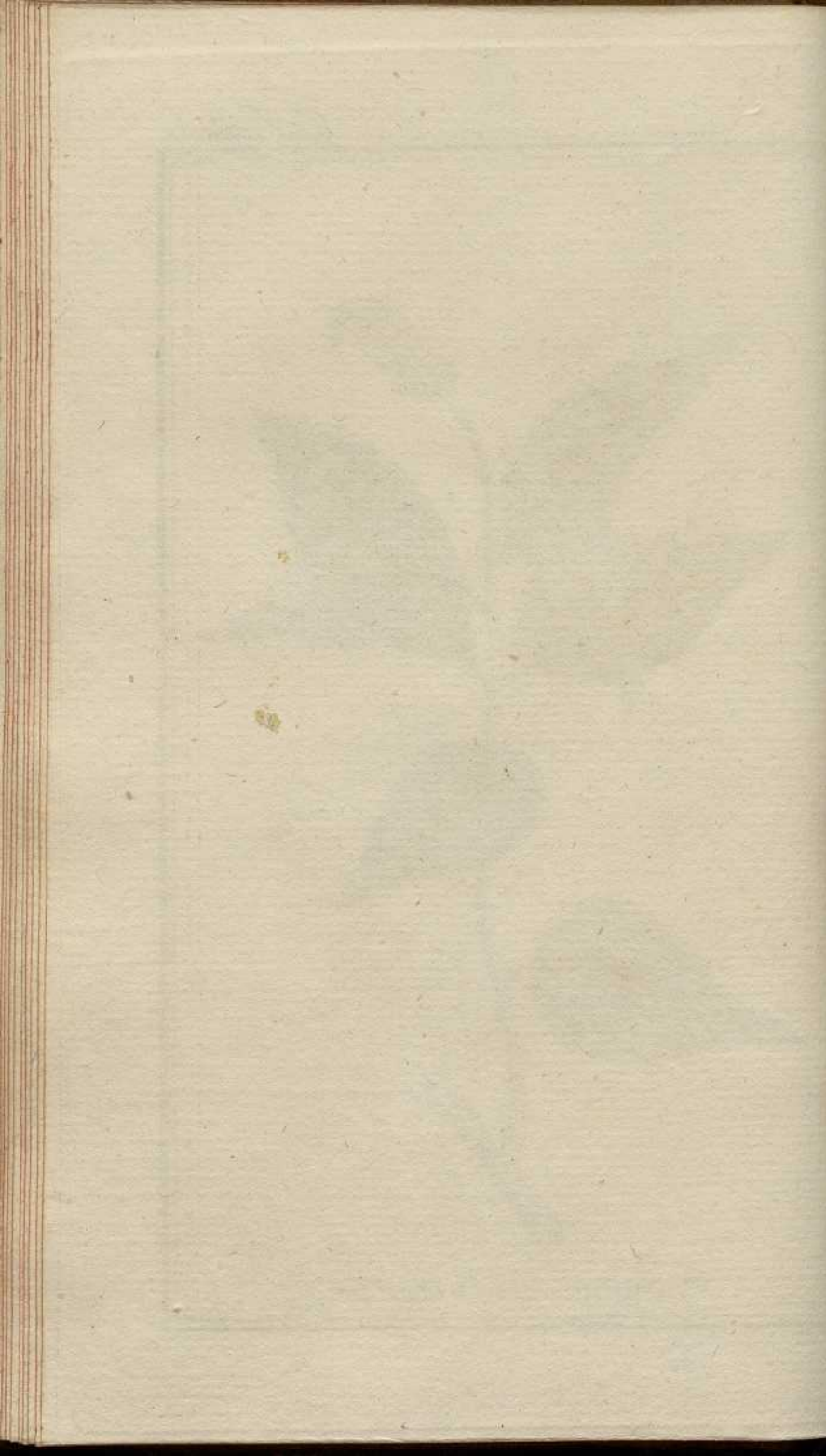
Yarronia

bullata L.



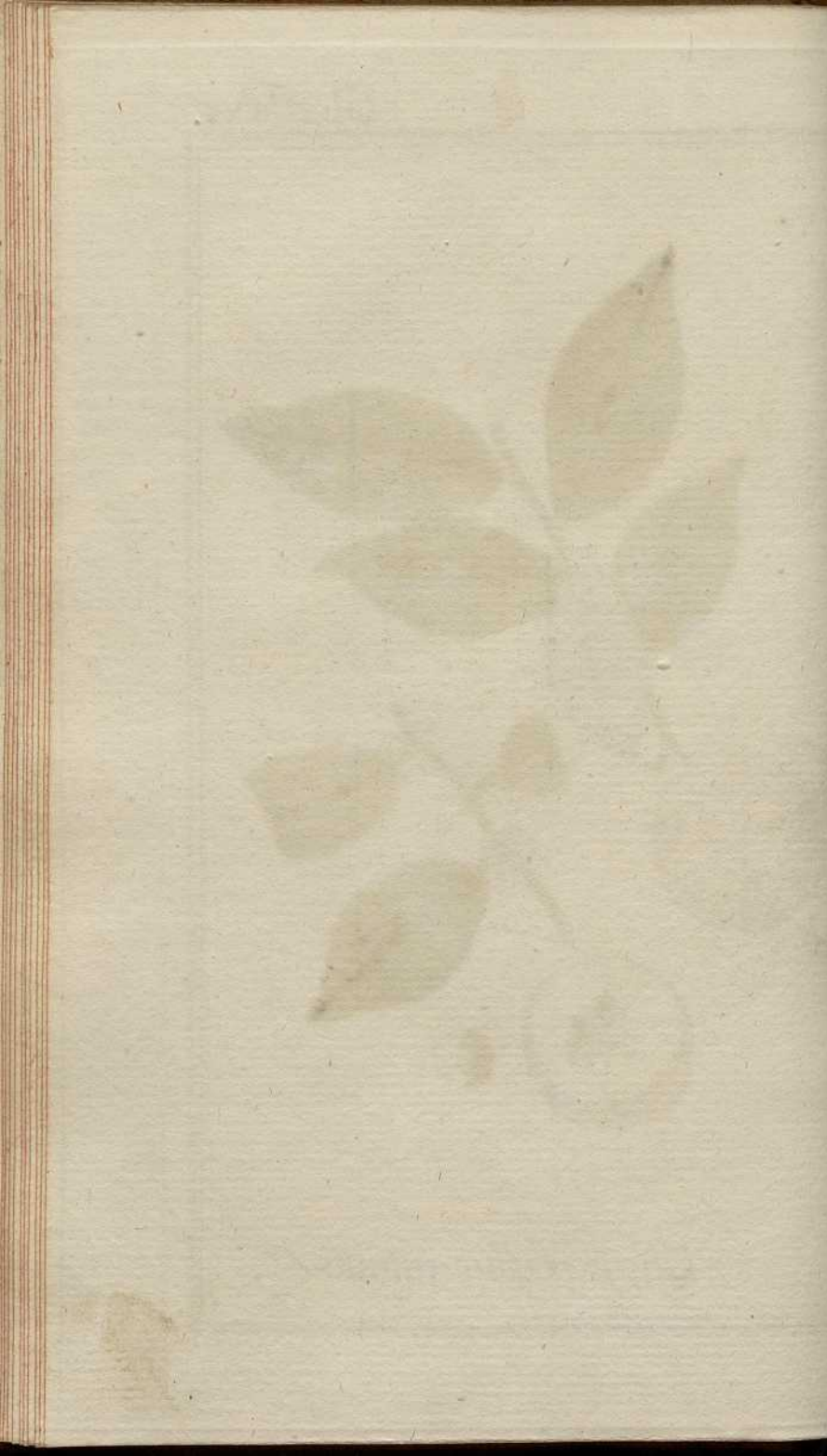


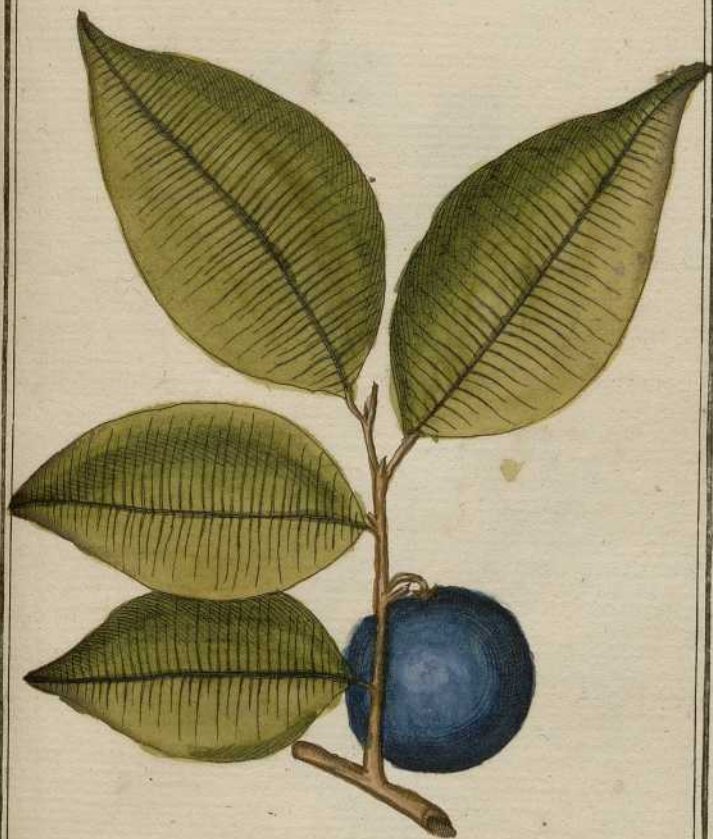
Varronia martinicensis L.





Chrysophyllum cainito L.





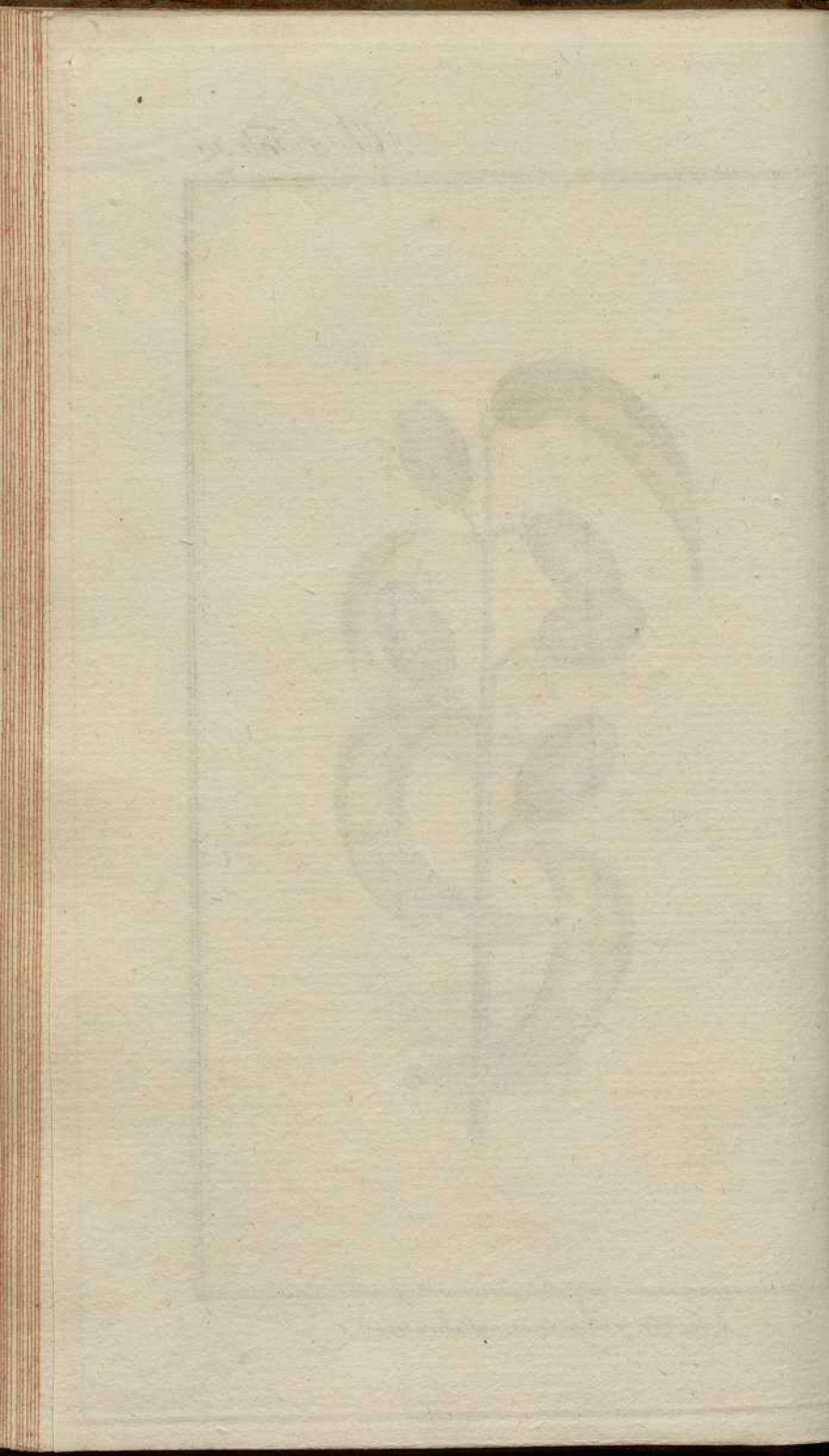
Chrysophyllum cainito L.

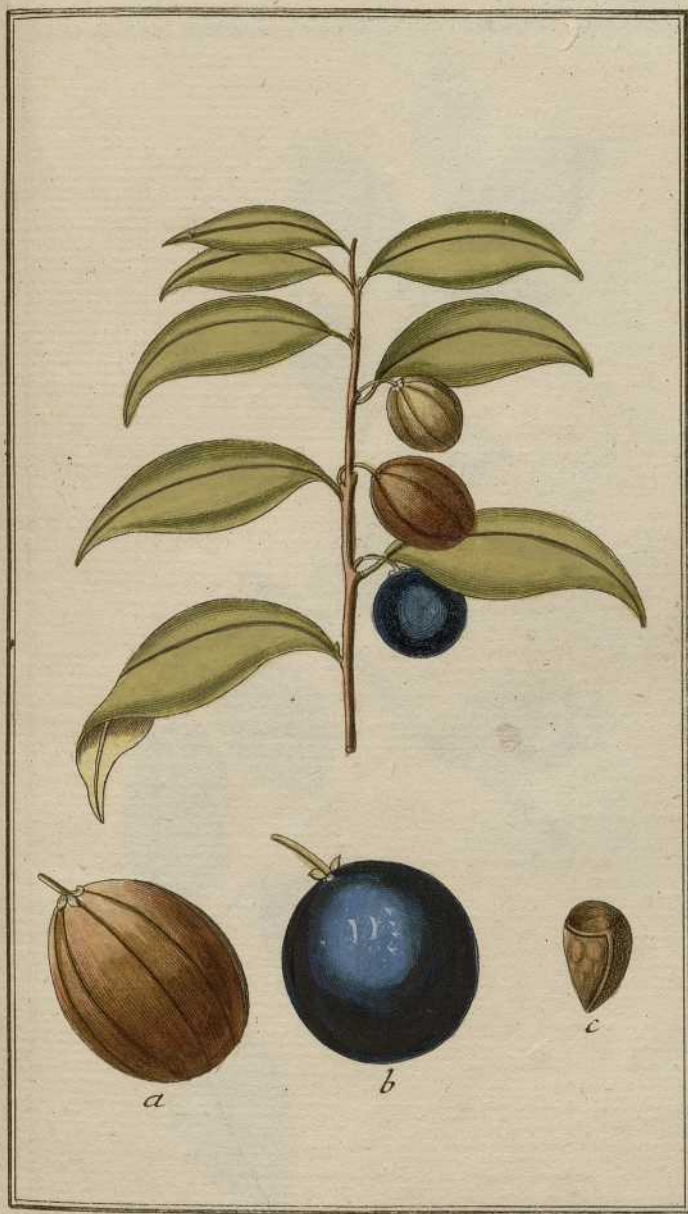


Cl. 3. Tab. 59.

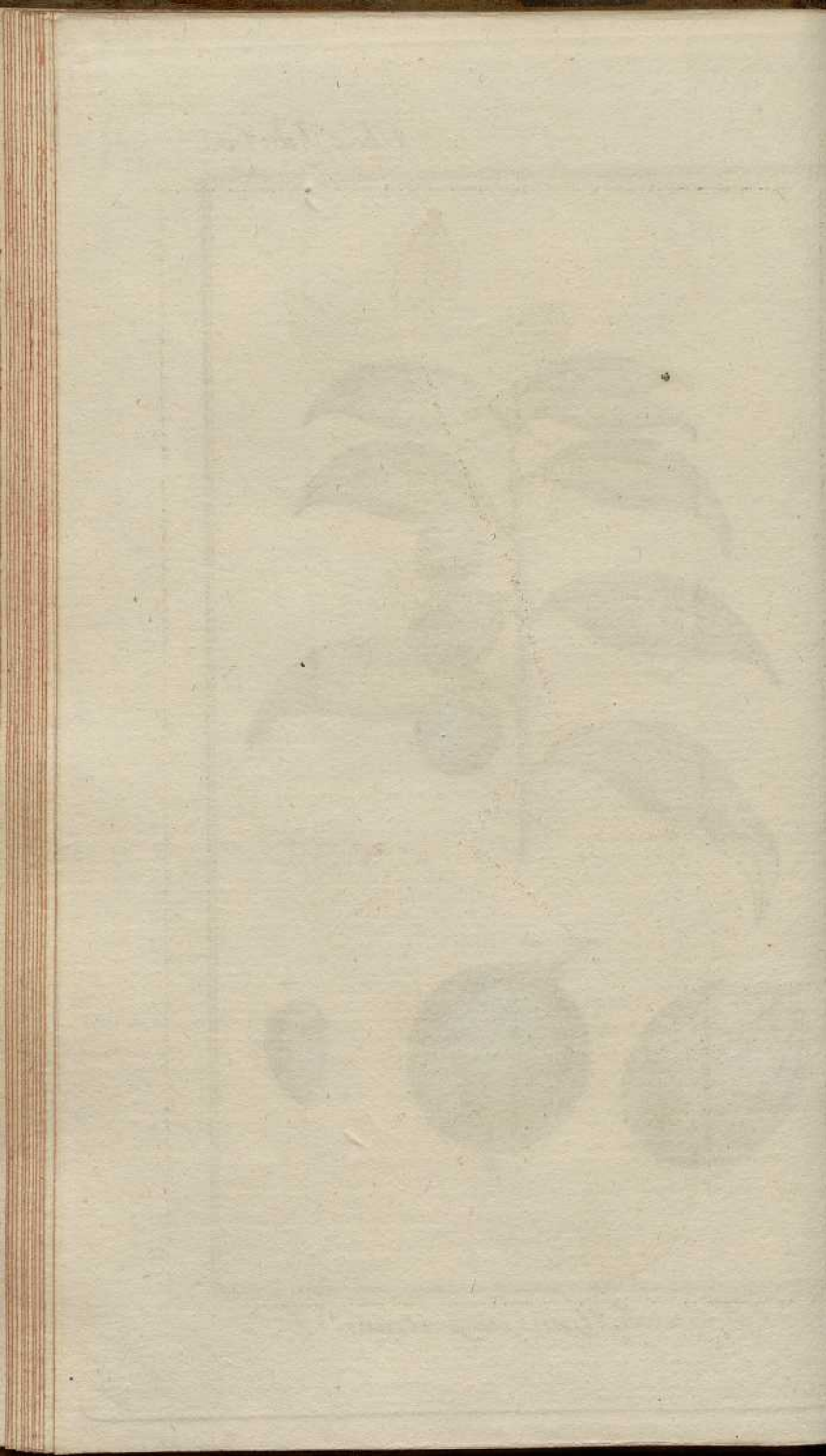


Chrysophyllum glabrum. L.





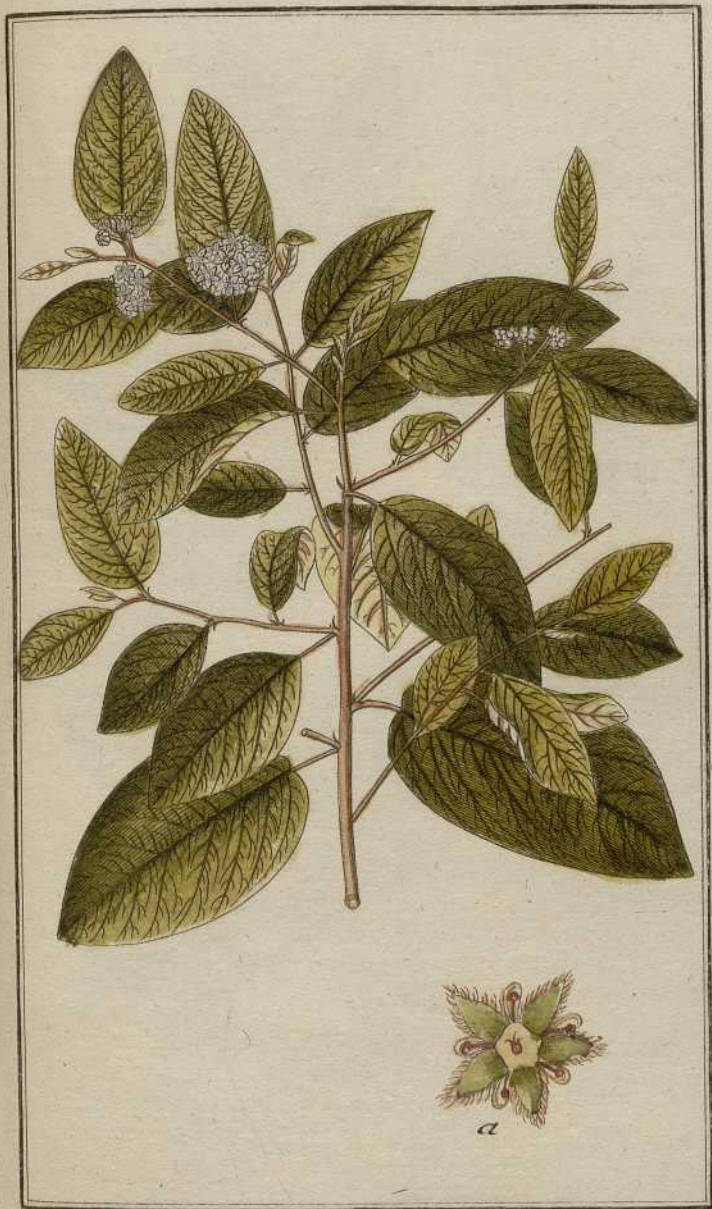
Chrysophyllum argenteum. T.





Chrysophyllum microphyllum J.





Rhamnus cubensis L.





Rhamnus colubrinus L.



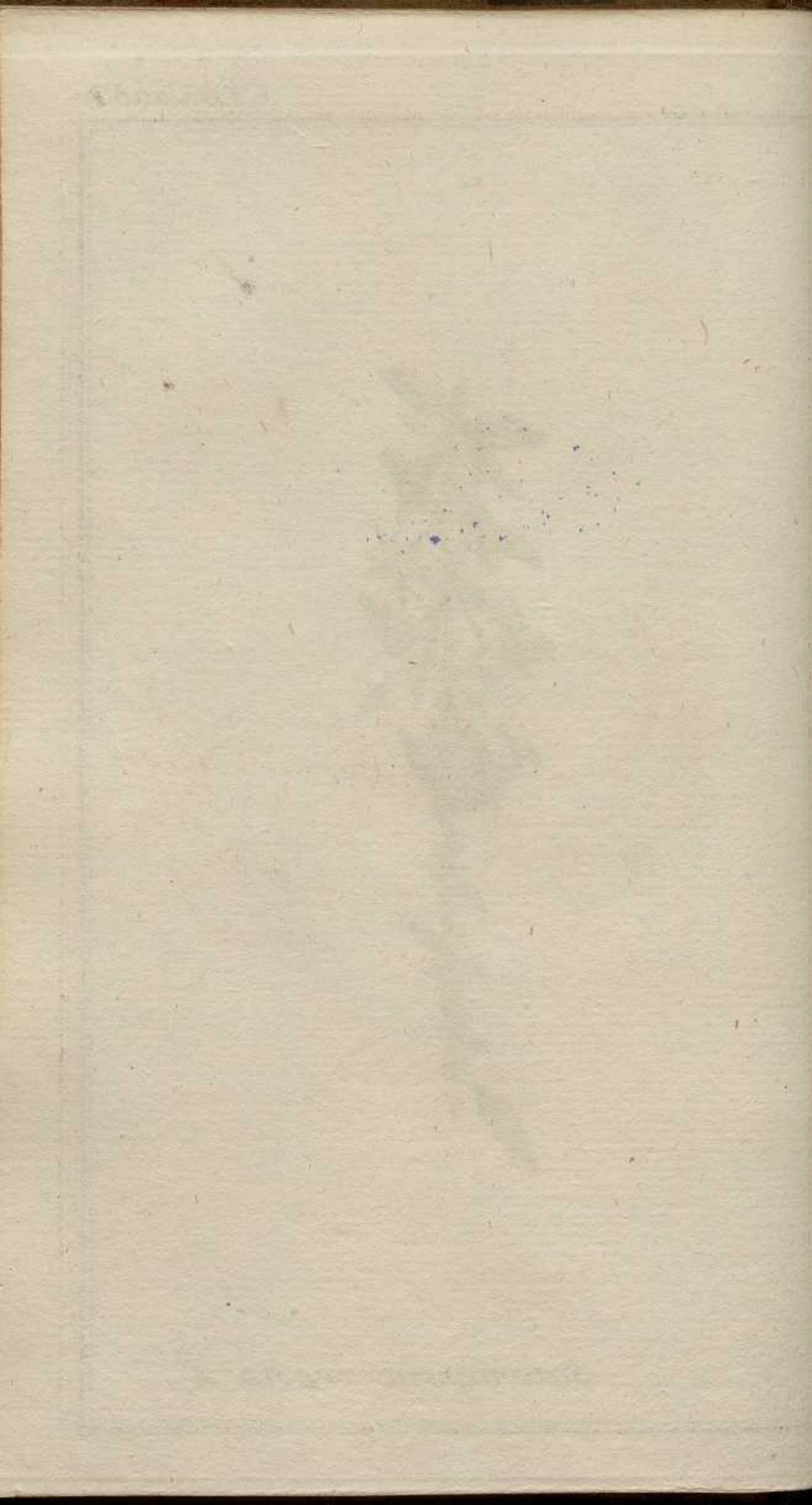


Hirtella americana. L.



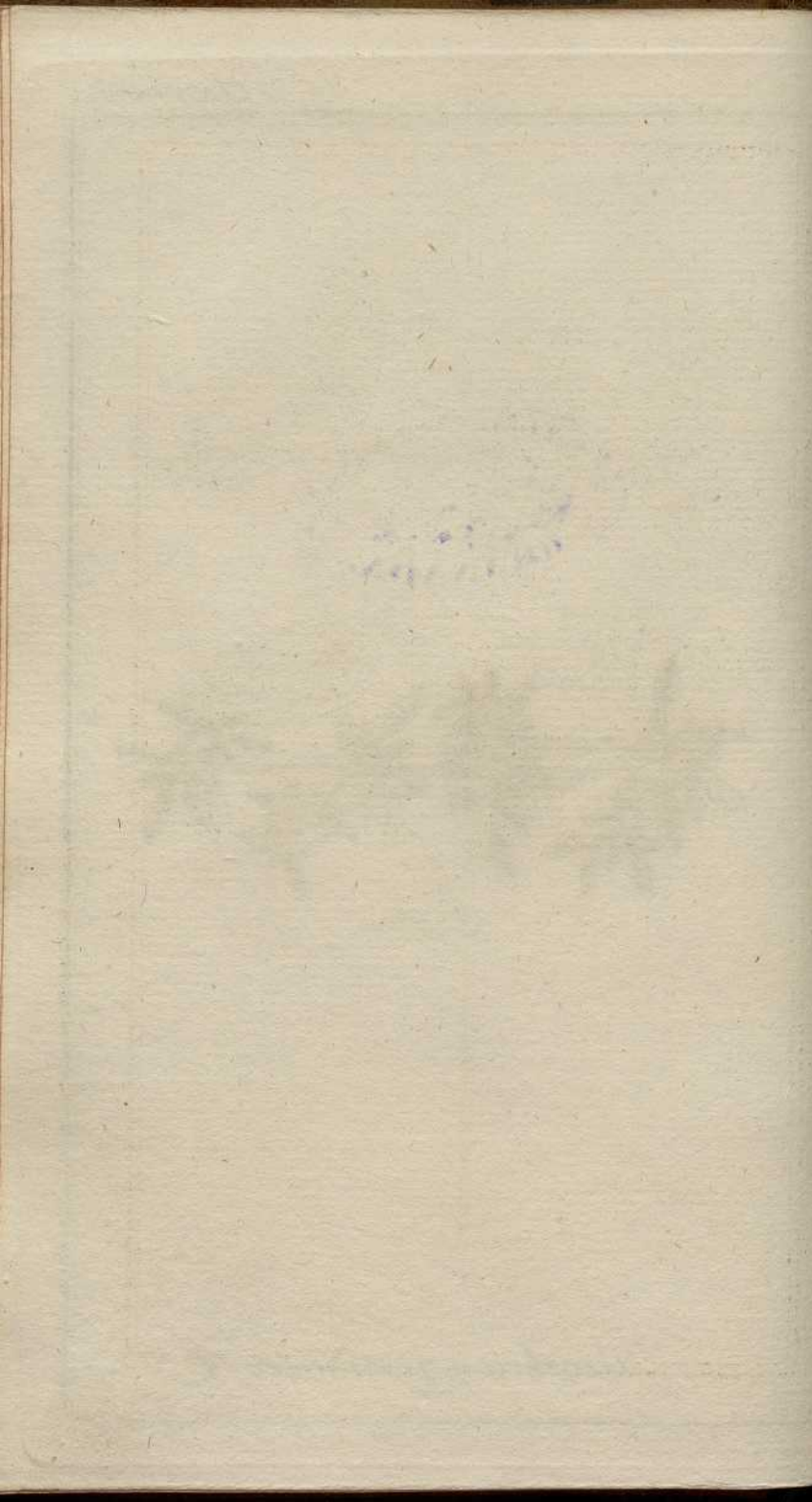


Sauvagesia erecta. L.





Illecebrum ficoideum. L.





Rauwolfia tomentosa L.





Gerbera thevetica L.





Gardenia Florida L.

J. Haydel sculp.





Nerium oleander L.

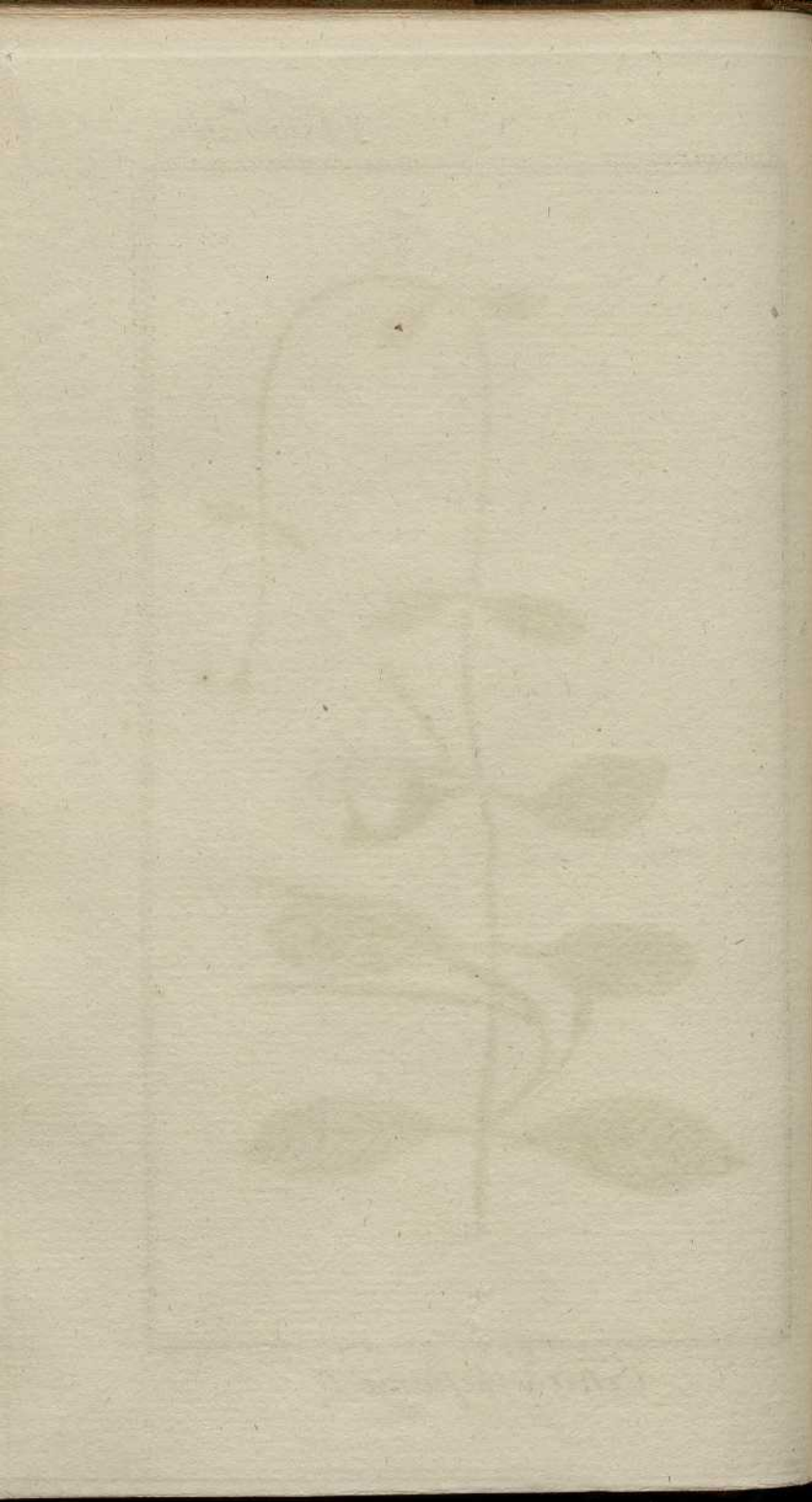
J. G. S. 1788.





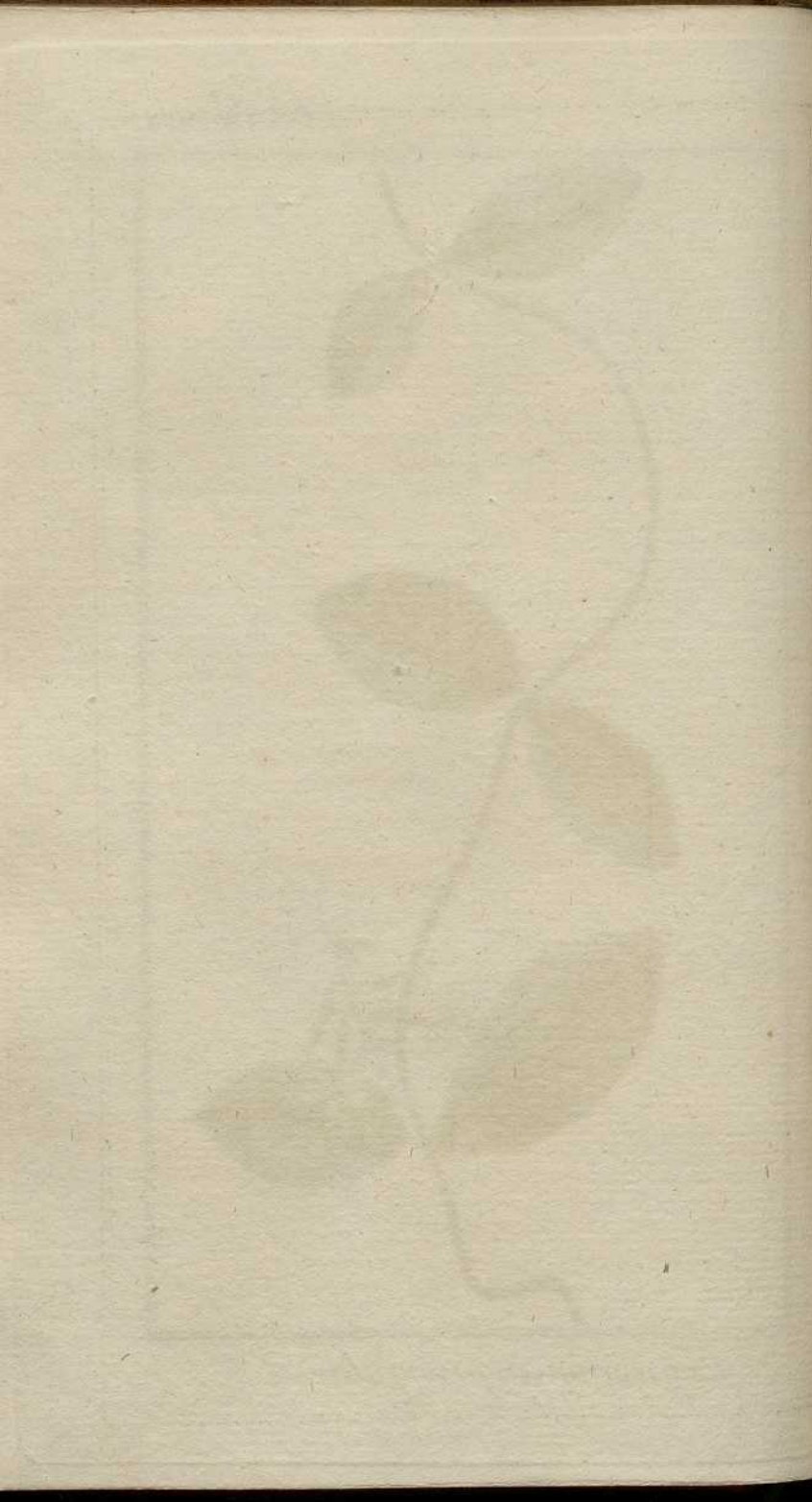
Echites biflora L.

W. H. B. 1791



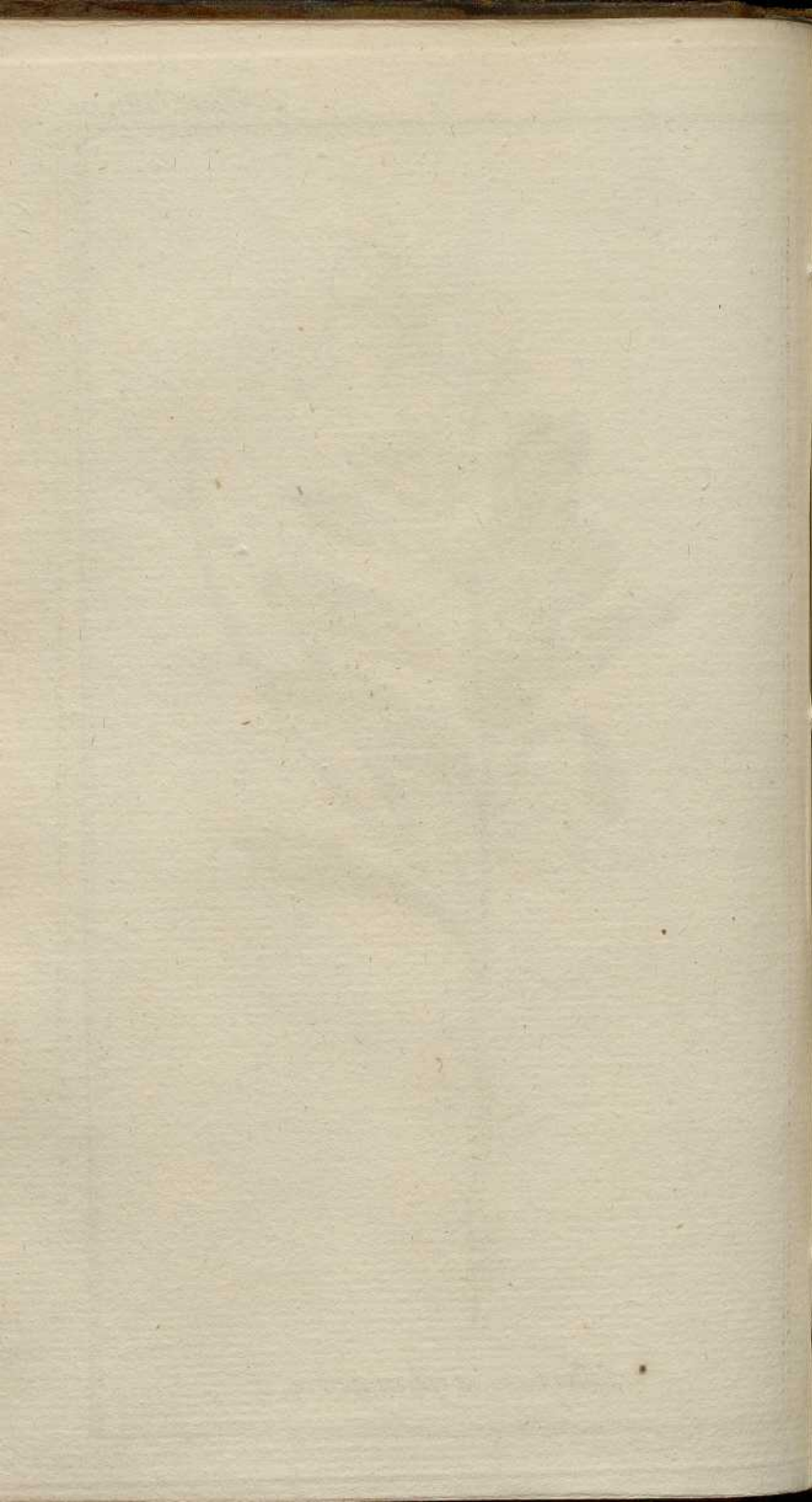


Echites quinquangularis: L.



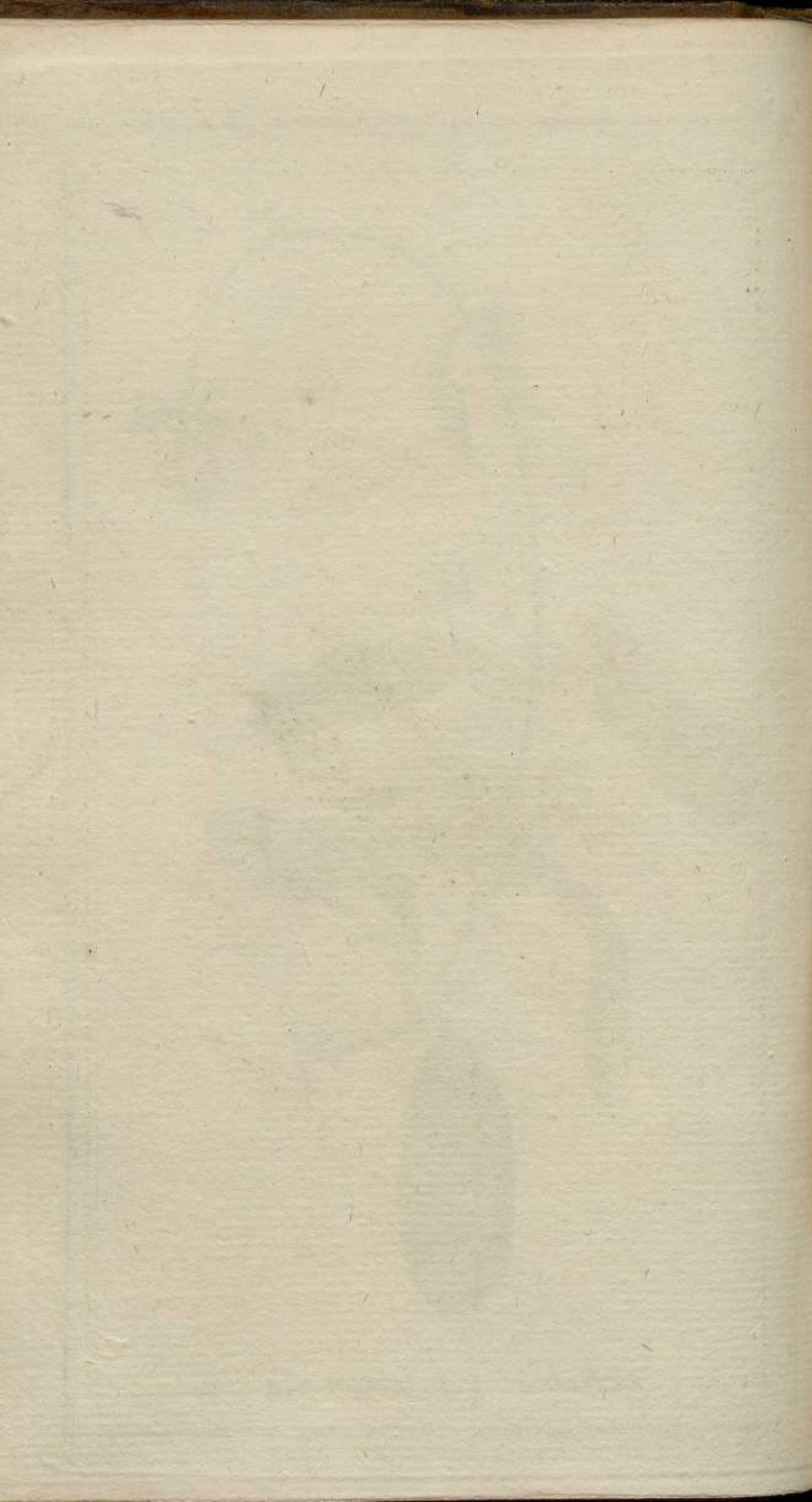


Echites suberecta. L.





Echites agglutinata. L.



Cl. 5. Tab. 75



Echites torulosa. L.



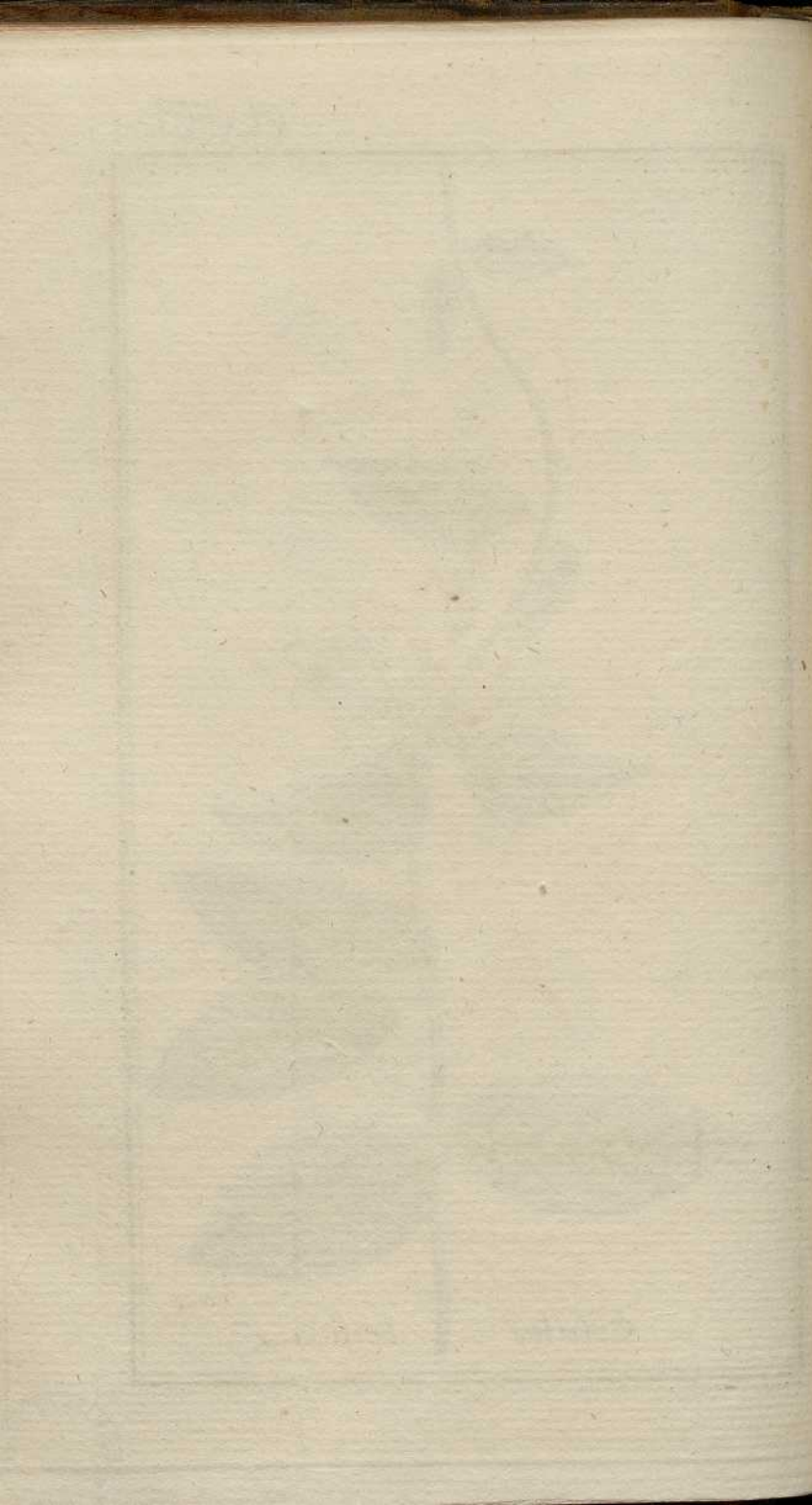


Echites umbellata L.



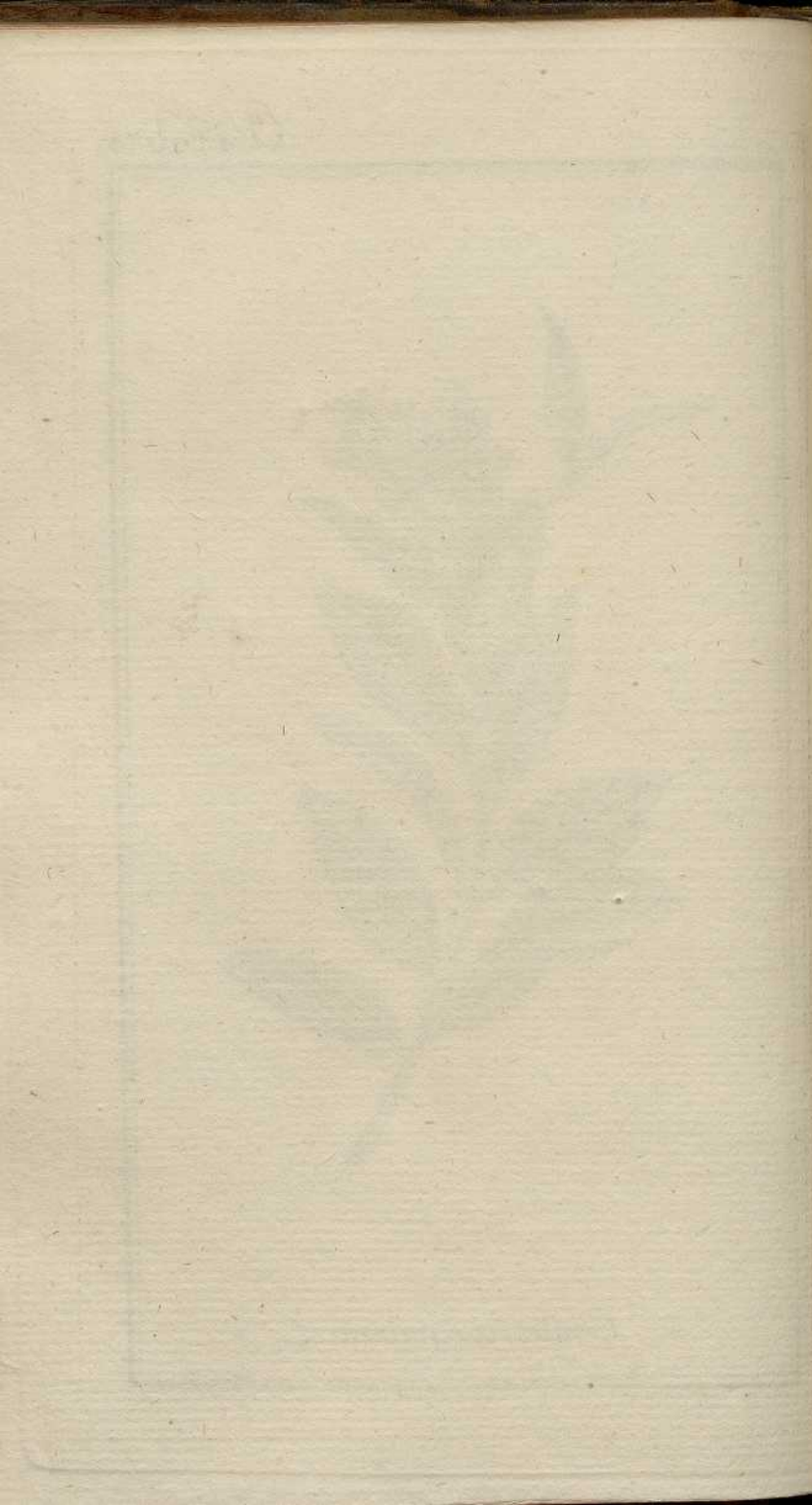


Echites trifida. L.



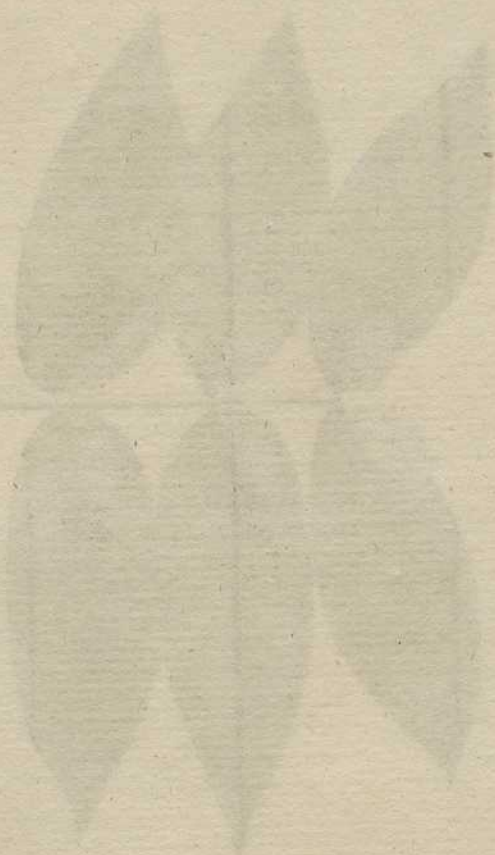


Echites corymbosa L.





Echites spicata . L .





Echites repens. J.





Blumeria alba . L.





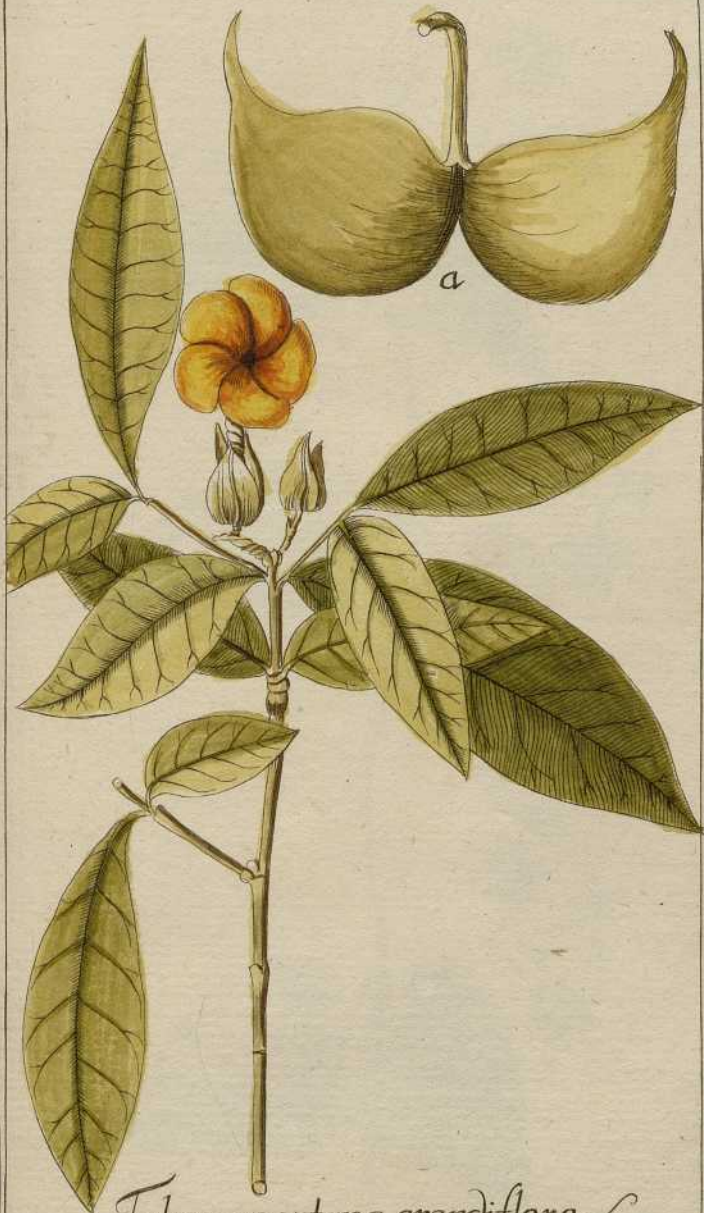
Cameraria latifolia .L.



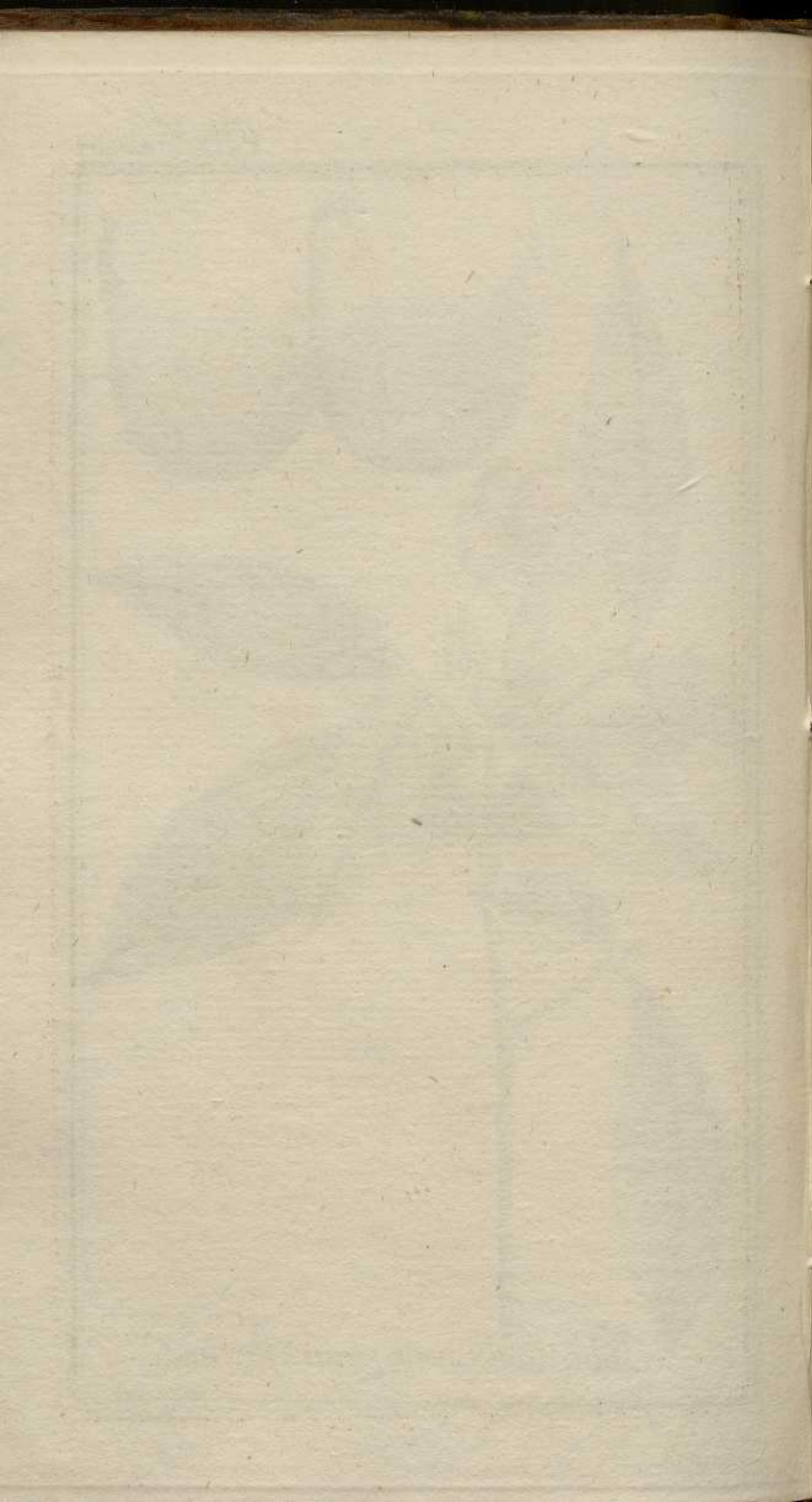


Tabernaemontana citrifolia L.



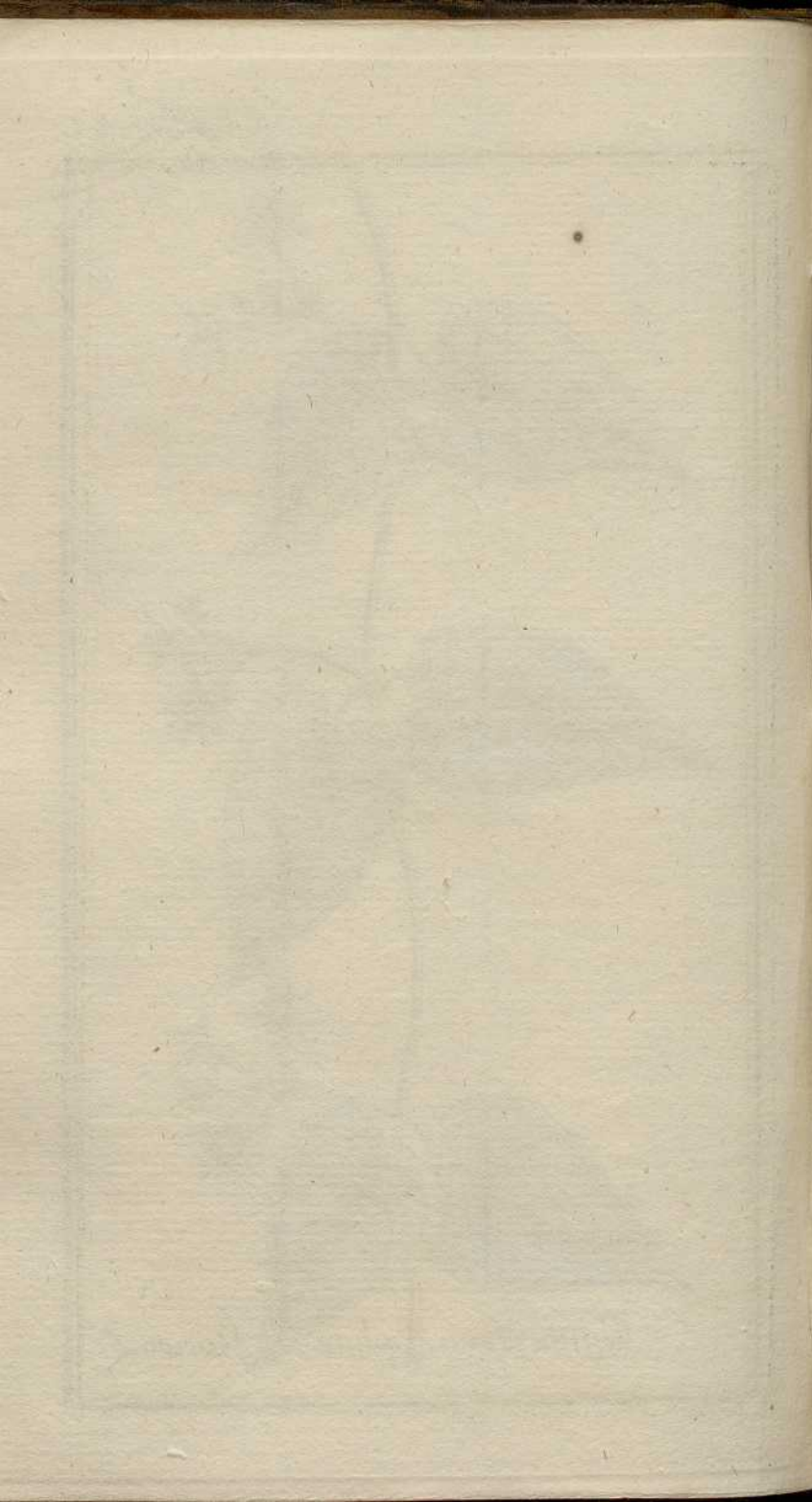


Tabernamontana grandiflora. L.



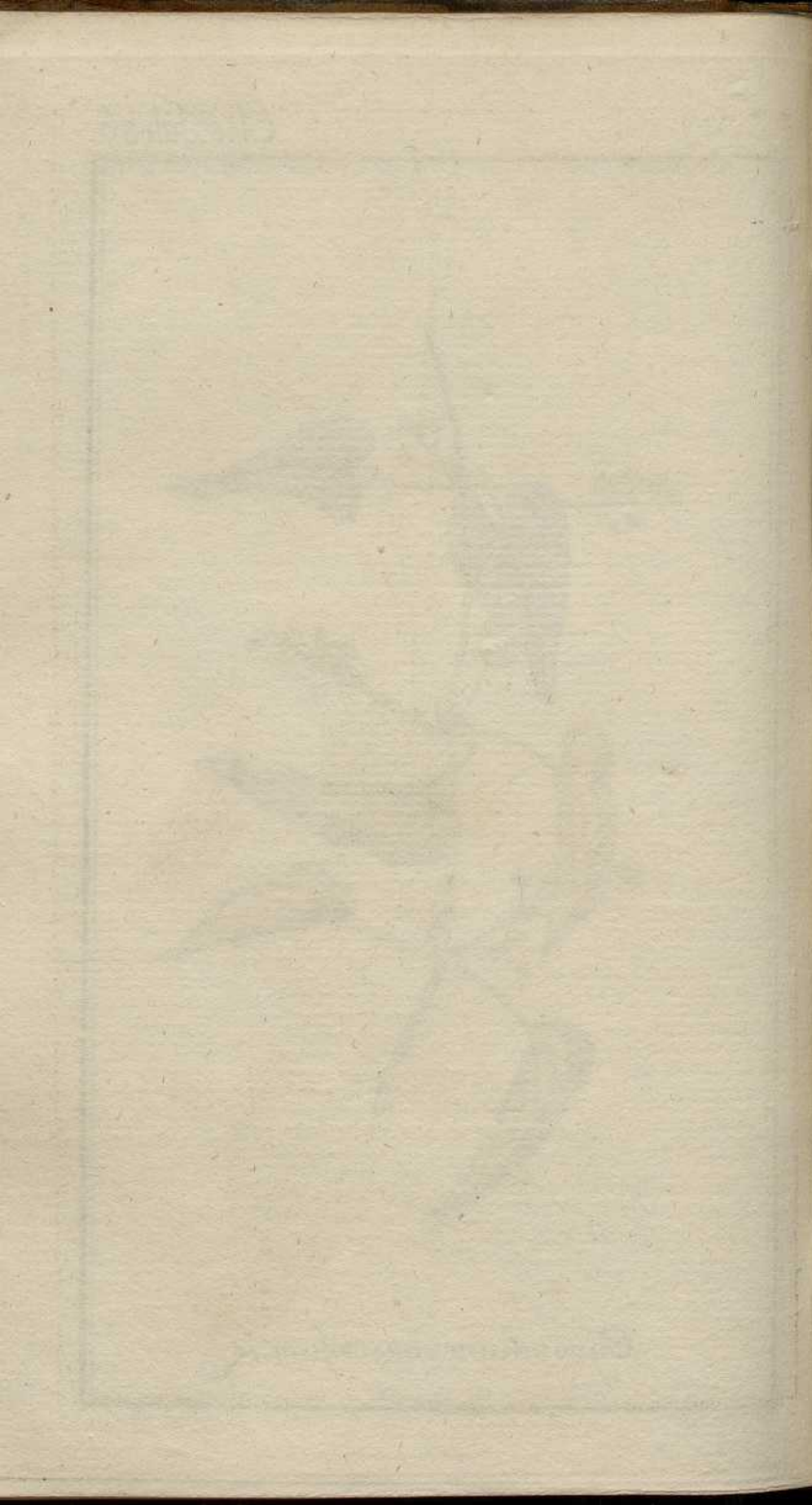


Cynanchum plani-florum L.





Cynandium racemosum. L.





Cynanchum maritimum. L.



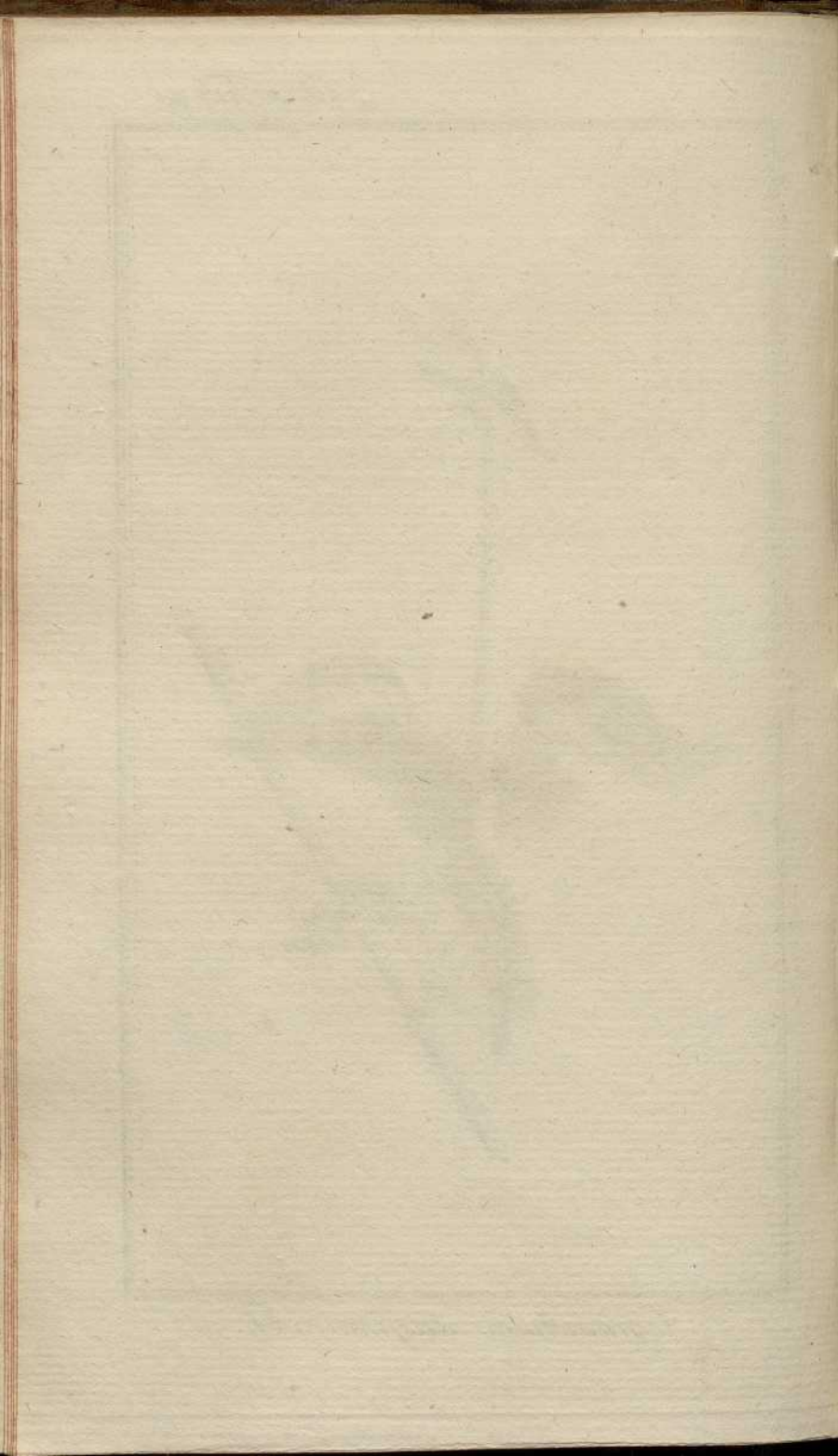


Cynanchum undulatum L.





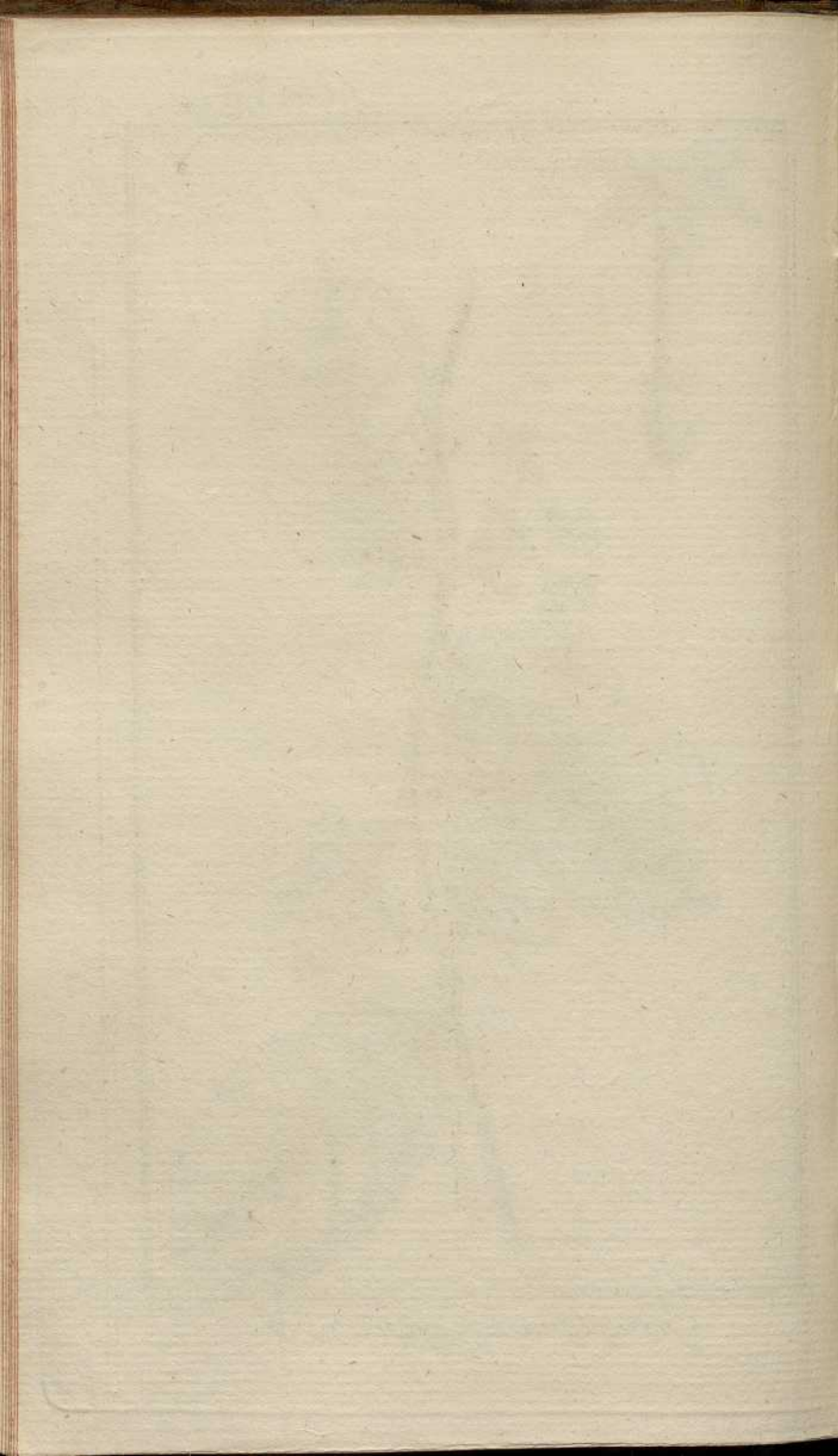
Cynanchum altissimum L.



Cl. s. Tab. 90.



Cynanchum longiflorum. J.





Cynanchum filiforme. J.





Cynanchum clausum. J.





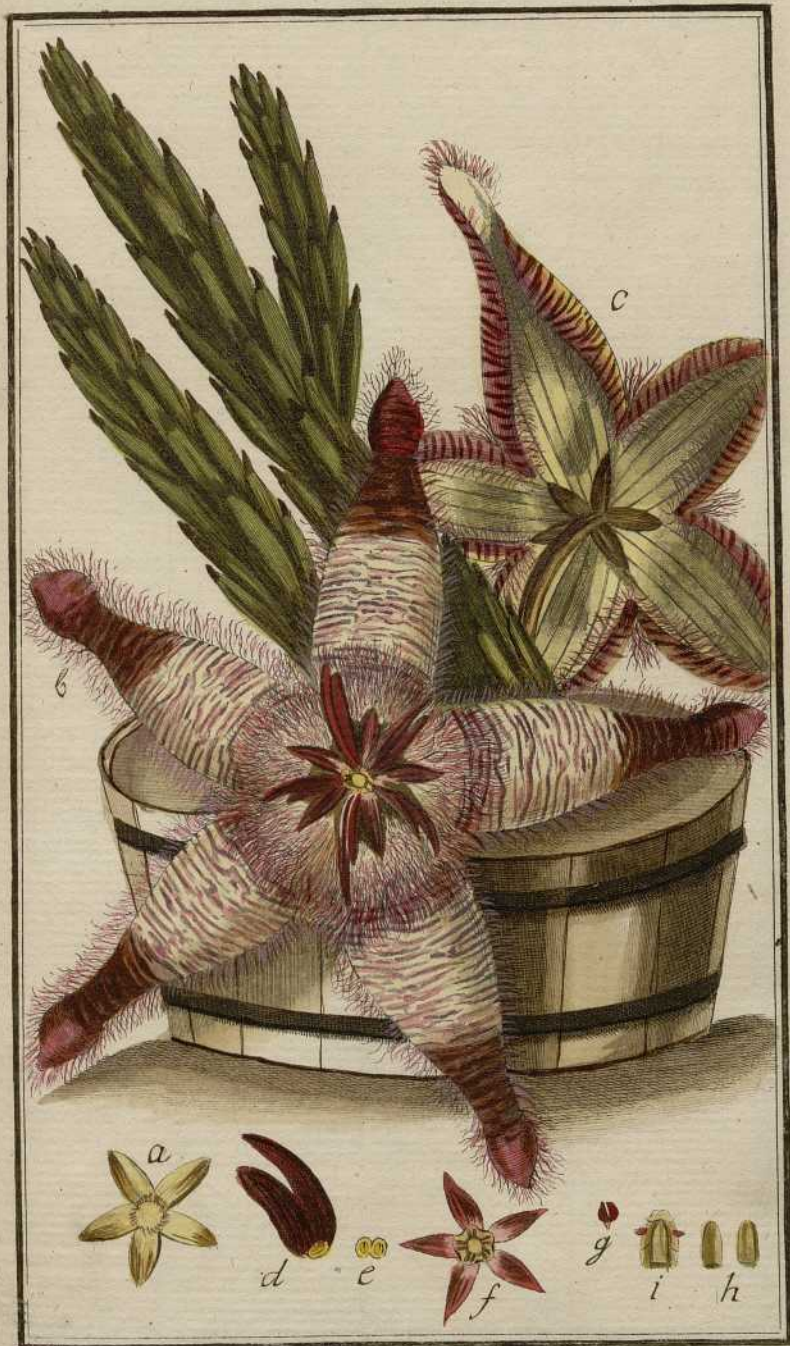
Asclepias gigantea. L.



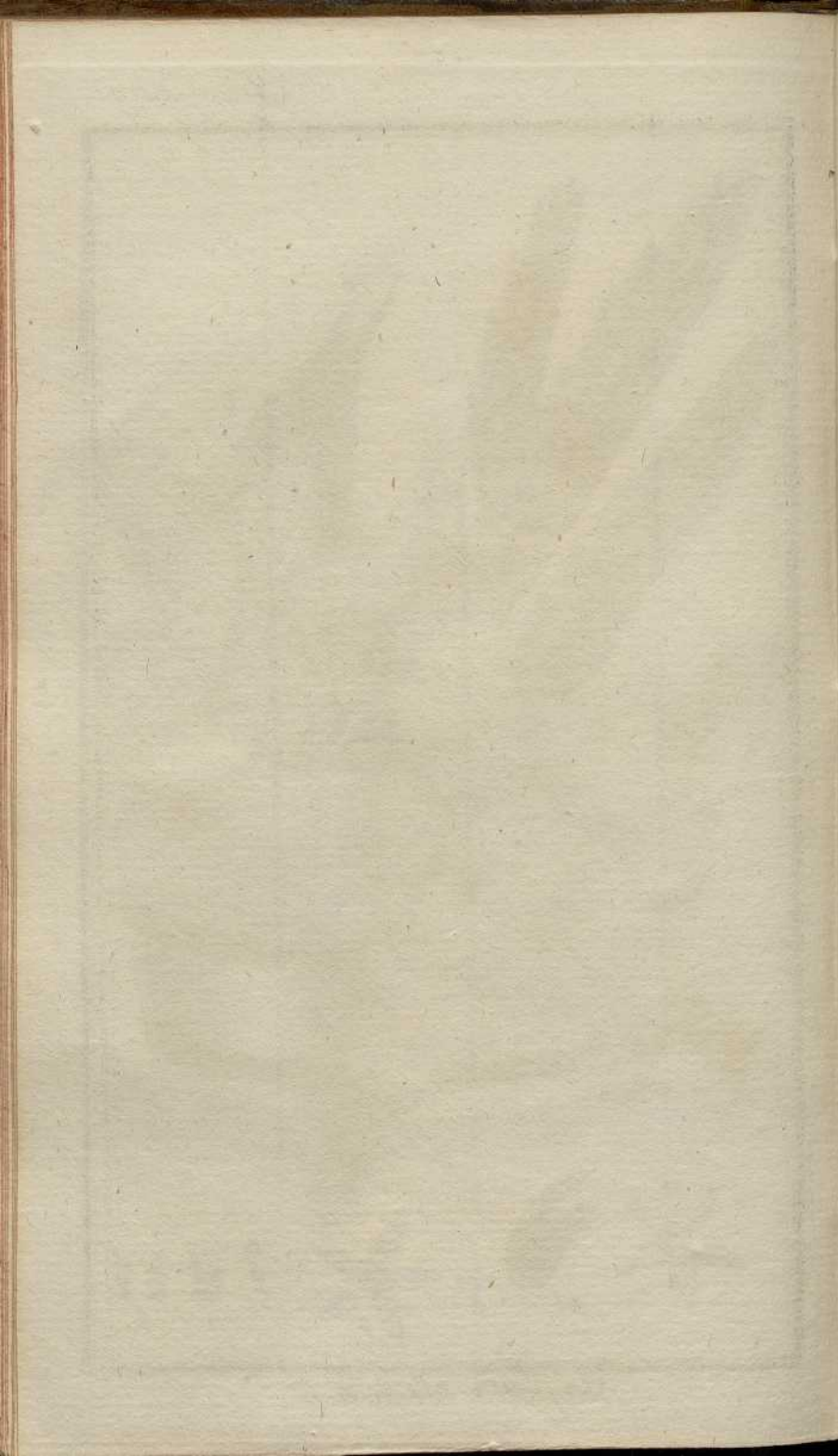


Stapelia variegata. L.



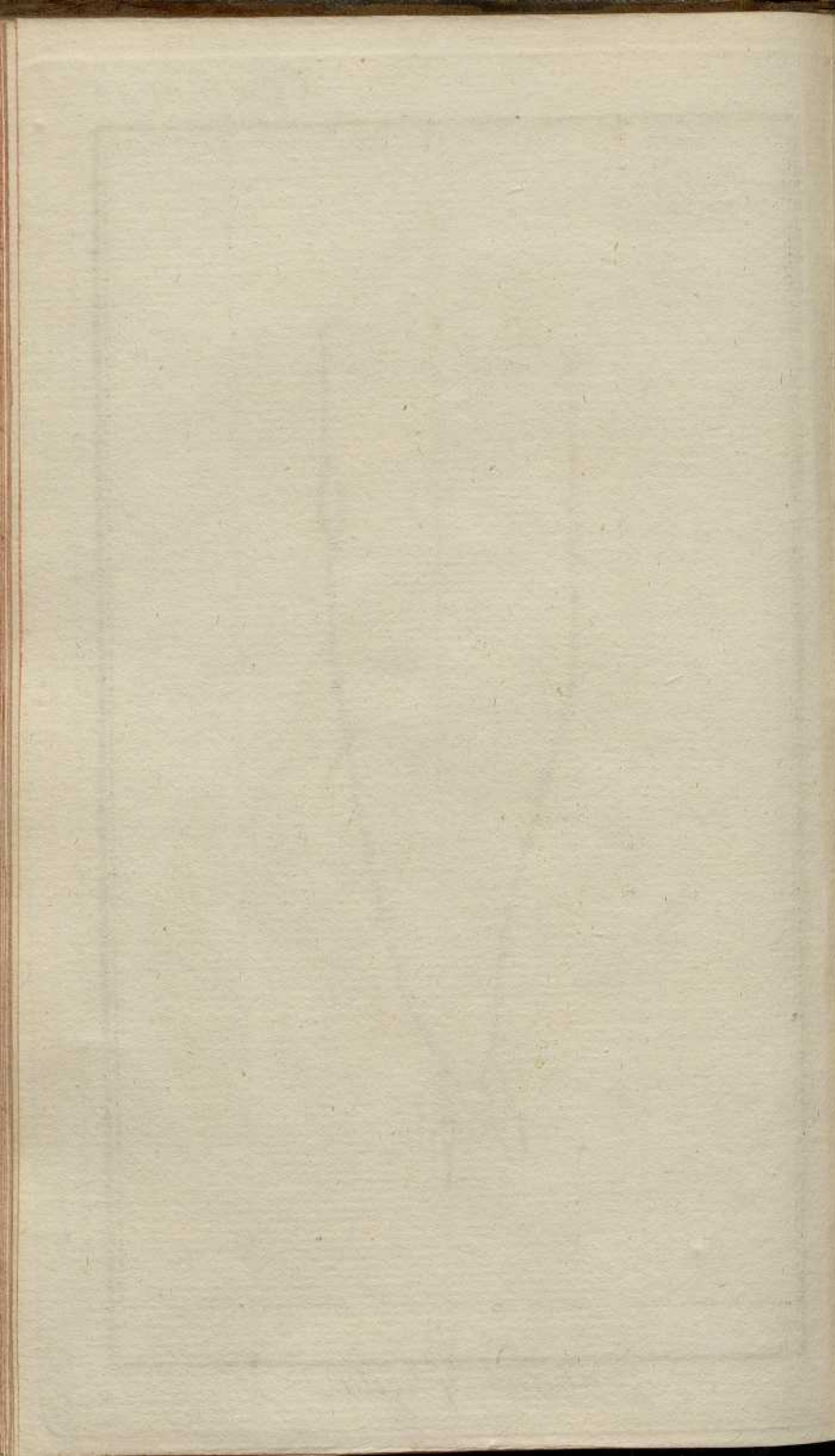


Stapelia hirsuta L.



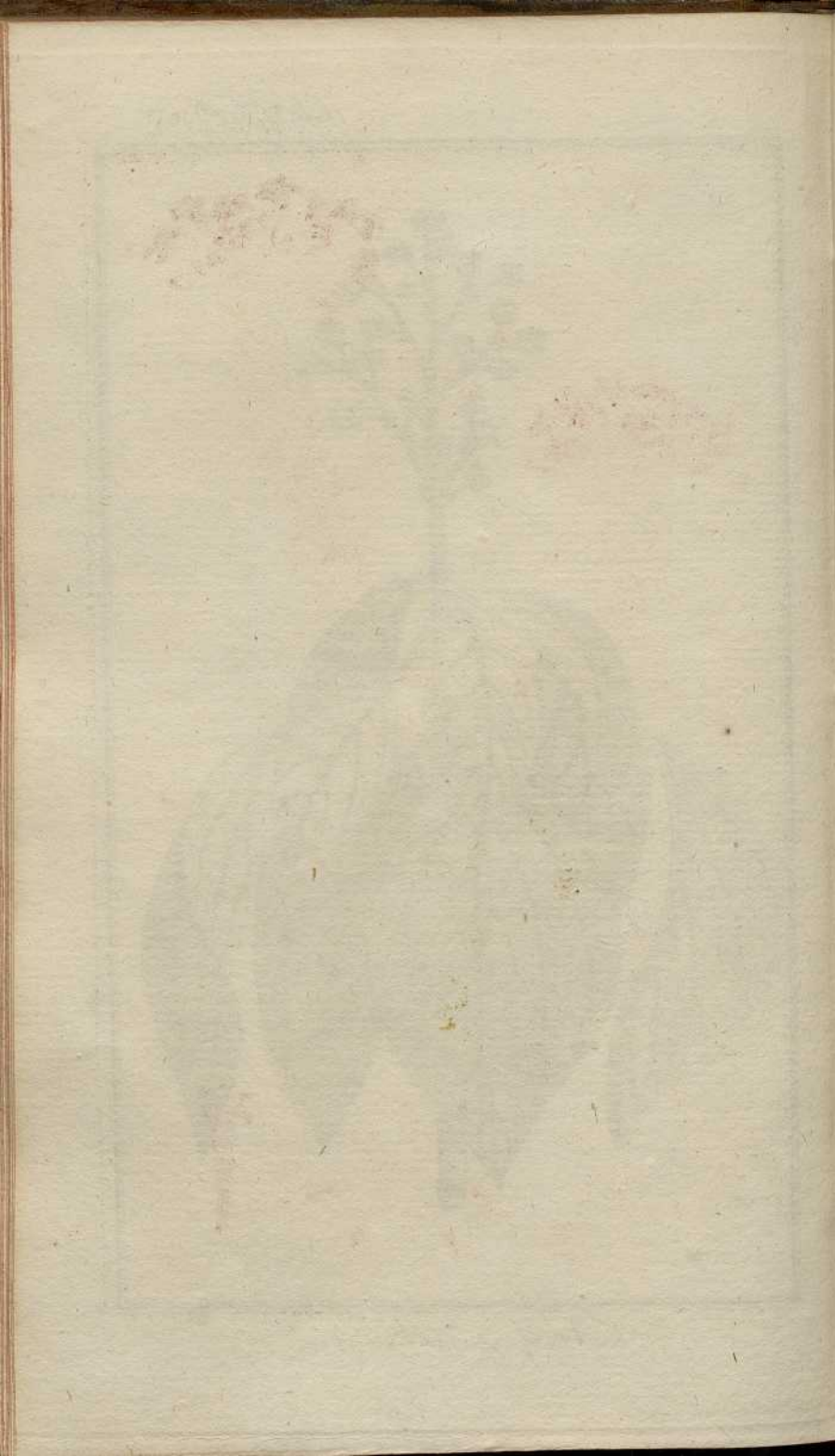


Gentiana aphylla L.



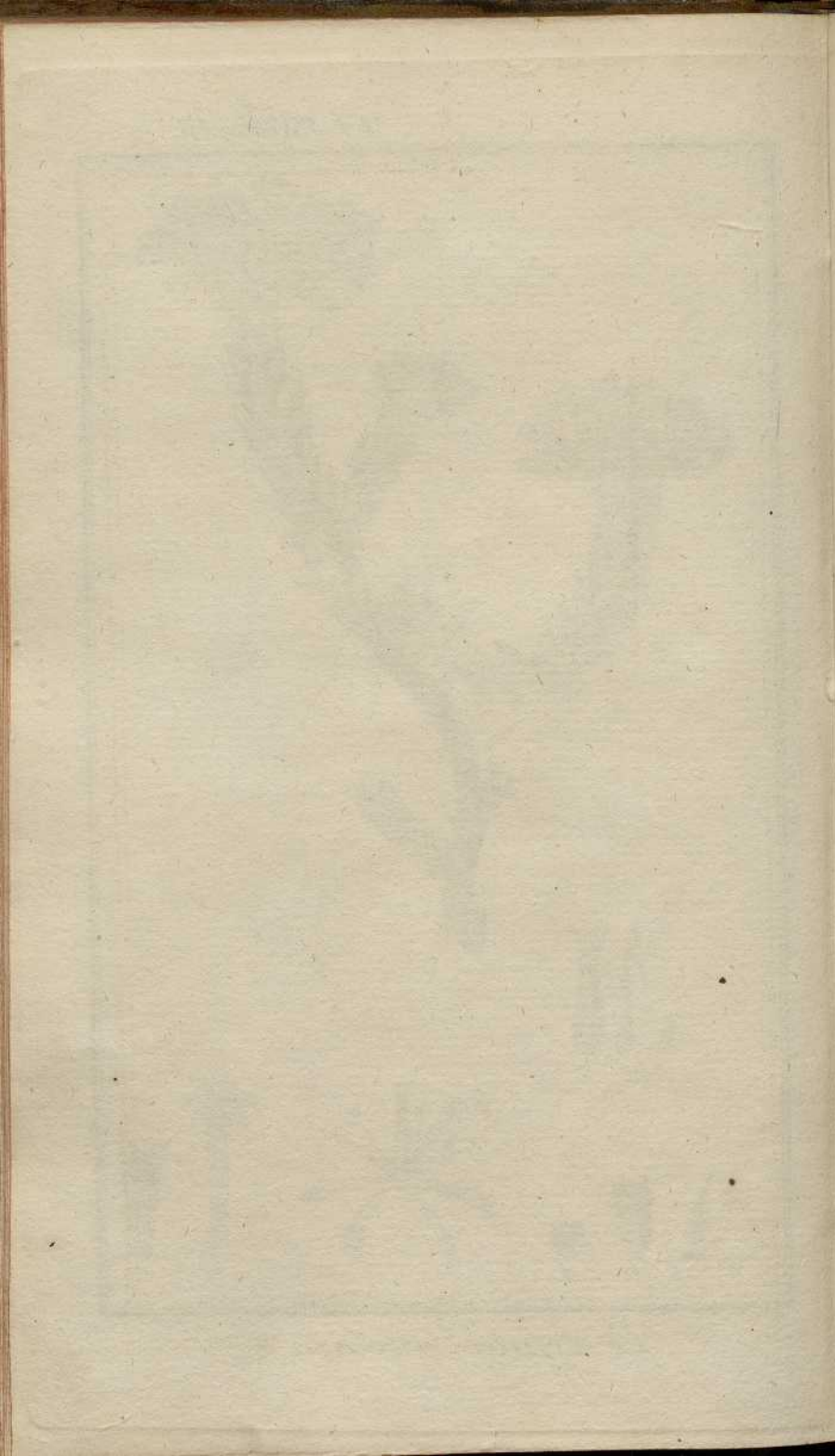


Aralia arborea L.





Crasfula coccinea L.





Viscoides pendulum. F.





Ruyschia clusiafolia. F.

