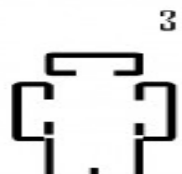
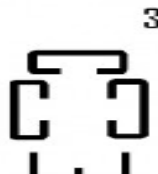




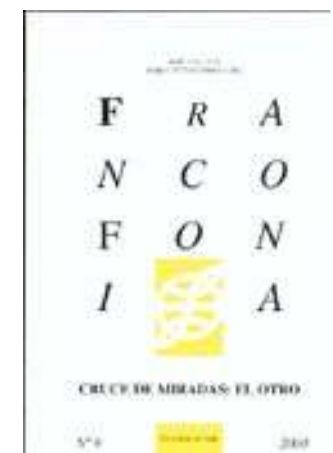
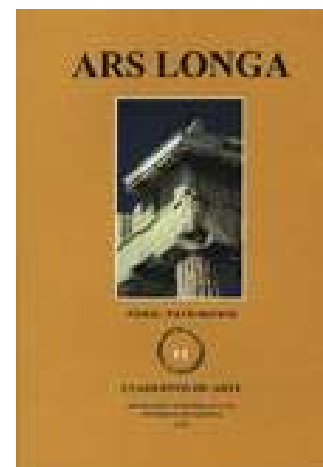
*La Laguna, 29-30 de noviembre de 2012*

# Evaluar las revistas de *Letras*

**Emilio Delgado López-Cózar**  
*Catedrático de Metodología de la Investigación*  
**Universidad de Granada**



Grupo de investigación EC3  
Evaluación de la ciencia y de la comunicación científica



# *Las dos culturas*

1

L

# *Las dos culturas*

***Realidad natural y objetiva***

***Principios universales***

***Lenguaje matemático***

***Método experimental***

***Técnicas cuantitativas***

***Problemas universales***

***Orientada al sistema productivo***

***Trabajo en grupo***

***Colaboración internacional***

***Financiación privada y pública***

***Artículos y revistas***

***Inglés***

***Realidad humana y subjetiva***

***Contextual***

***Lenguaje natural***

***Métodos descriptivos***

***Técnicas Cualitativas***

***Problemas locales y regionales***

***Orientada a la sociedad***

***Trabajo individual***

***Sin colaboración***

***Financiación pública, nacional...***

***Libros, artículos, congresos***

***Lenguas vernáculas***

# *Las dos culturas*

***Científico***

***Intelectual***

# *Las dos culturas*

0.0000012	0.000002	0.0000013	0.000005
0.0001117	0.000728	0.0001113	0.000728
0.0000001	0.000001	0.0000021	0.000001
0.0009901	0.003349	0.0001901	0.003749
0.0000402		0.0000402	0.000265

0.0000012	0.000002	0.0000012	0.000002
0.0001117	0.000728	0.0001117	0.000728
0.0000001	0.000001	0.0000001	0.000001
0.0009901	0.003349	0.0009601	0.003349
0.0000402	0.000265	0.0000402	0.000265

0.0000012	0.000002	0.0000012	0.000002
0.0001117	0.000728	0.0001117	0.000728
0.0000034	0.000001	0.0000001	0.000001
0.0009901	0.003349	0.0009901	0.003349
0.0000402	0.000265	0.0000002	0.000265

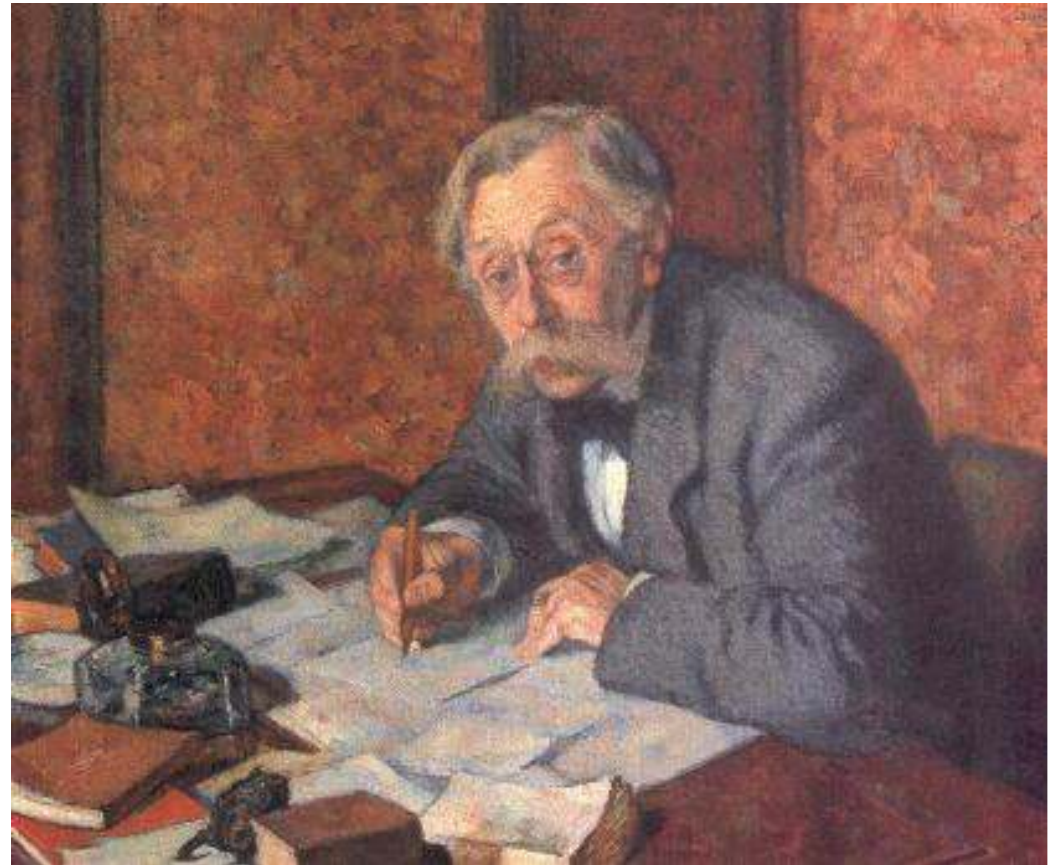
0.0004016	0.000002	0.000022	0.002235
0.0001117	0.000728	0.002203	0.005435
0.0004001	0.000001	0.000001	0.000000
0.0005901	0.006349	0.000020	0.000000
0.0000402	0.000865	0.003303	0.0037008



# *Las dos culturas*



# Preguntemos a los científicos de Humanidades





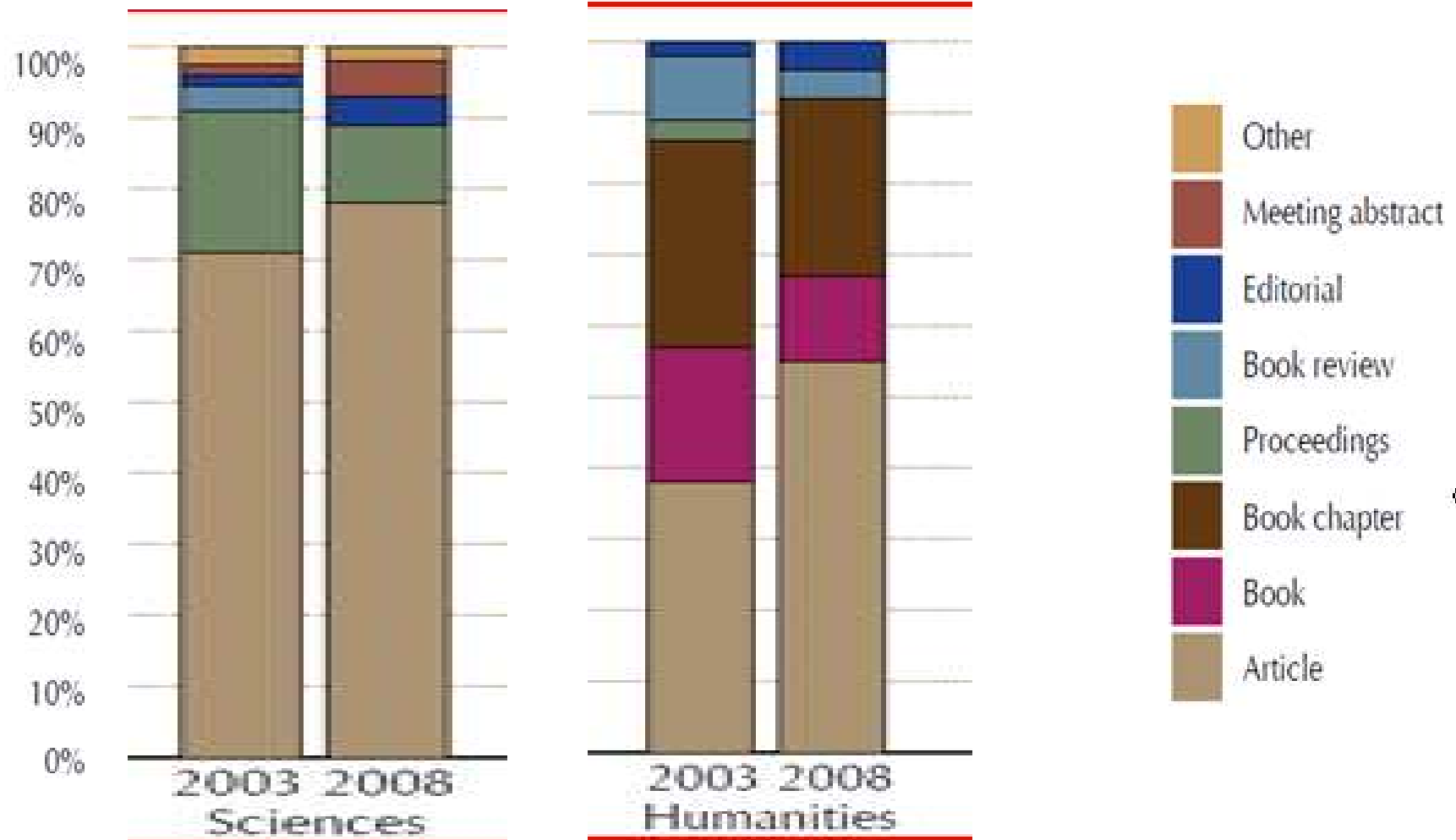
# Opinión científicos españoles

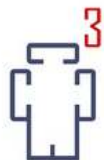
Criterios e indicadores		A y H	C	CS	CS y J	I y A
<b>PRODUCCIÓN ACADÉMICO-CIENTÍFICA</b>						
<i>Publicaciones</i>						
Artículos en revistas						
19. En <i>Journal Citation Reports (JCR)</i> del ISI	<b>2</b>	7,14	8,65	8,60	7,39	8,36
20. En listados nacionales similares al <i>JCR</i>	<b>4</b>	6,92	4,69	4,67	6,42	5,05
21. Otros		5,51	2,46	2,47	4,31	2,82
Libros y capítulos de libro						
22. Libro en editorial de reconocido prestigio	<b>1</b>	8,48	7,09	6,01	7,40	6,87
23. Libro en editorial sin reconocido prestigio		6,01	3,30	2,95	4,49	3,37
24. Capítulo de libro en editorial de reconocido prestigio	<b>3</b>	6,97	5,49	4,93	6,13	5,34
25. Capítulo de libro en editorial sin reconocido prestigio		4,93	2,37	2,25	3,65	2,51
Contribuciones a congresos						
26. Congreso internacional		6,86	4,77	4,52	5,85	5,18
27. Congreso nacional		5,40	3,08	3,18	4,78	3,23
Medios específicos de producción y difusión						
28. Traducciones de libros		4,29	2,86	2,35	3,06	2,54
29. Exposiciones artísticas o documentales		4,01	2,28	2,18	2,27	2,23
30. Producciones de radio, televisión o cine		3,30	2,26	1,98	2,20	2,01
Registros en la propiedad industrial e intelectual						
31. Patentes o modelos de utilidad y registros en la propiedad intelectual		4,79	5,55	5,45	4,56	5,98

***Muestra: 1.294 Profesores TU y Catedráticos (181 de Humanidades) con al menos 2 sexenios***

***Buela-Casal, G. y Sierra, J. C. (2007). Criterios, indicadores y estándares para la acreditación de Profesores Titulares y Catedráticos de Universidad. Psicothema, 19, 357-369***

## Tipo de documentos presentados a evaluación en los RAE científicos británicos (N=944)





Grupo de Investigación EC3  
Evaluación de la Ciencia y de la  
Comunicación Científica

## Encuesta calidad revistas españolas de Humanidades y Ciencias Sociales 2009



Valore la idoneidad de los siguientes criterios para  
reflejar la calidad de una revista científica

Muy idóneo 5 – Poco 1

<i>Criterios</i>	<i>Puntuación</i>
Utilizar la revisión por expertos en la evaluación de los manuscritos	4,3
Ser bien valorada por los especialistas del área en las encuestas de opinión	4,3
Publicarse regular y puntualmente	4,1
Contar con comités editoriales de prestigio internacional	3,7
Ajustarse a las normas de edición de publicaciones científicas	3,7
Estar <u>indizada</u> en bases de datos internacionales	3,4
Recibir un alto número de originales	3,2
Disponer de versión electrónica	3,2
Tener un alto impacto medido en número de citas recibidas	3,0
Contar con altas tasas de rechazo de originales a publicar	2,5

**Muestra: 2.301 profesores e investigadores españoles de Humanidades**



Grupo de Investigación EC3  
Evaluación de la Ciencia y de la  
Comunicación Científica

# Encuesta calidad revistas españolas de Humanidades y Ciencias Sociales 2009



Valore la idoneidad de los siguientes criterios para reflejar  
la calidad de una revista científica

Muy idóneo 5 – Poco 1

Áreas de conocimiento	Revisión por pares	Encuestas opinión	Normas edición	Presencia bases de datos	Impacto por citas
Lingüística General	→ 4,6	4,2	3,6	→ 3,6	3,0
Tª de la Literatura y Literatura Comparada	4,4	4,4	3,5	3,2	2,8
Filología Alemana	4,2	4,2	3,7	3,1	2,8
Filología Francesa	4,3		3,6	3,1	2,8
Filología Inglesa	4,3	4,3	3,7	3,4	3,0
Filología Eslava	4,2	4,2	3,6	→ 2,9	→ 2,6
Filología italiana	4,3	4,3	3,6	3,2	2,9
Filología Española	4,2	4,2	3,5	3,0	2,7
Filología Catalana	4,2	4,3	3,6	→ 2,9	2,7
Filología Gallega y Portuguesa	4,3	4,3	3,6	3,1	2,8
Filología Vasca	4,4	4,3	3,7	3,4	3,0
Lengua Española	4,4	4,4	3,6	3,5	3,0
Literatura Española	4,3	4,3	3,5	3,0	2,8
Filología Griega	4,3	4,3	3,6	3,2	2,8
Filología Latina	4,4	4,3	3,7	3,4	3,0
Estudios Hebreos y Arameos	4,1	4,2	3,6	3,0	2,8

**Muestra: 1.080 profesores e investigadores españoles de Filologías**

# Los criterios y métodos de evaluación de revistas



- **Calidad editorial**
- **Difusión/Visibilidad**
- **Opinión: encuestas**
- **Citas: recuentos**



**Calidad editorial  
Normalización**

# ¿Qué mide?

- Calidad informativa
- Gestión proceso editorial
- Organización y estructura editorial

The screenshot shows the SAGE Journals website interface. At the top, there is a search bar and navigation links for 'Advanced Search', 'Search History', and 'Browse Journals'. The main header features the journal title 'LANGUAGE AND LITERATURE' in large, bold, black letters on a yellow background. Below the header, there are navigation tabs for 'Home', 'All Issues', 'Subscribe', 'RSS', and 'Email Alerts'. A secondary search bar is located below the tabs.

The article title is 'Monsters, playboys, virgins and whores: Rape myths in the news media's coverage of sexual violence'. The author is Shannon O'Hara, from the University of St Andrews, UK. The abstract begins with: 'Much of the news media's coverage of sexual violence perpetuates myths and stereotypes about rape, rapists and rape victims (Burt, 1980). This is troubling, as the news media shapes public opinion about rape (Soothill, 1991) and can affect policy-making, not to mention the running of the legal system itself (Emmers-Sommer et al., 2006: 314). The news media frequently portray rapists using monster imagery (Barnett, 2008; Mason and Monckton-Smith, 2008; Soothill et al., 1990), their victims classed either as 'virgins' attacked by these so-called 'monsters' or instead as promiscuous women who invited the rape (Benedict, 1992). These depictions can impact upon public opinion as the more frequently rape myths are used, the more accessible they become. This can be harmful to rape victims when individuals who subscribe to these myths are involved in the criminal justice system (Franiuk et al., 2008: 304-305). Through a lexical analysis of the newspaper coverage surrounding three news events gathered from three LexisNexis searches, this article assesses the use of rape myths within the British and American news media's reporting of such violence.'

On the right side of the page, there are several service boxes: 'Previous | Next Article | Table of Contents', 'This Article' (with DOI: 10.1177/0963947012444217, 'Abstract Free', 'Full Text (PDF) Free', and 'References Free'), 'Services' (with links for email, alerts, similar articles, citation manager, permissions, and reprints), 'Google Scholar' (with 'Articles by O'Hara, S.'), and 'Share' (with social media icons for Facebook, Twitter, LinkedIn, and others).

## Calidad informativa

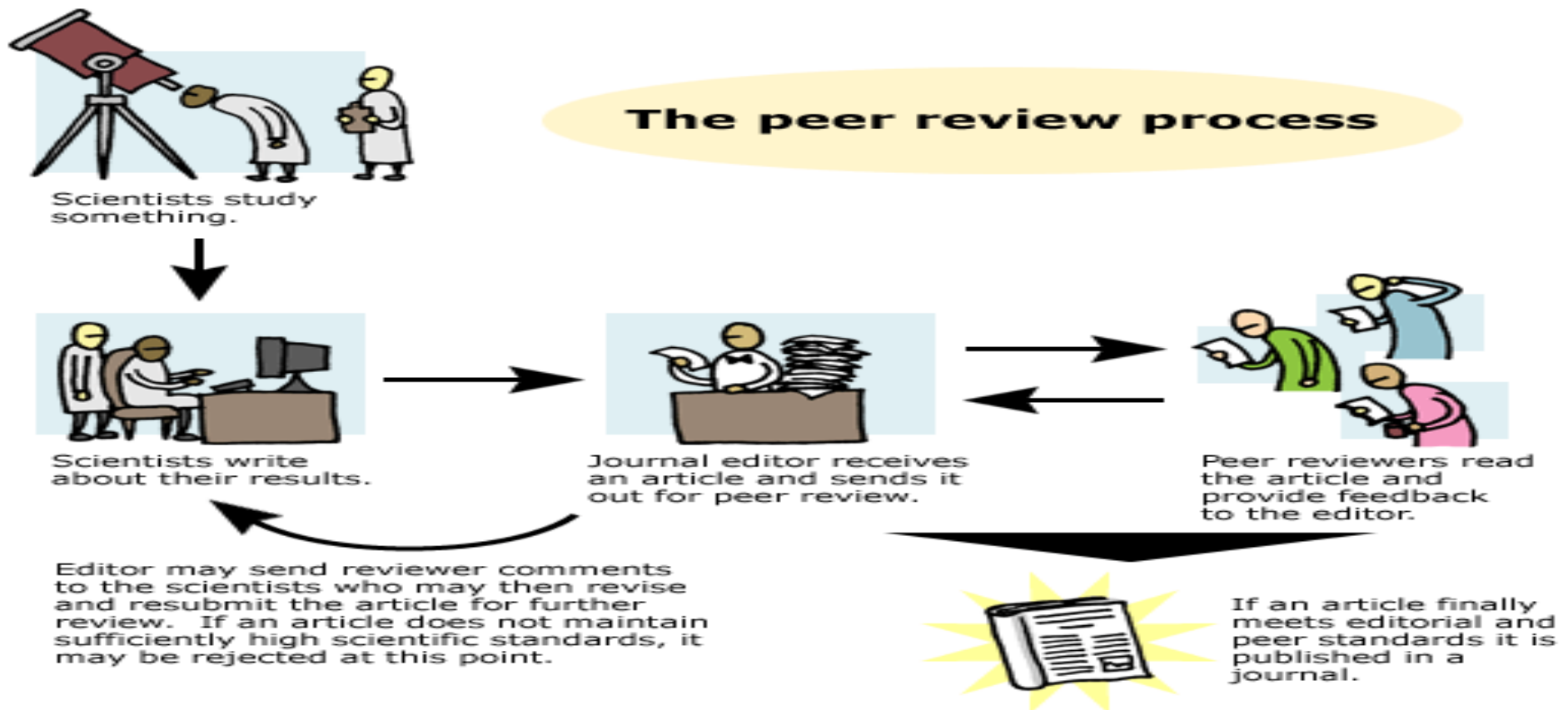
### **Exacto cumplimiento de los estándares nacionales e internacionales de publicación científica**

- Títulos de los artículos: claros, precisos e informativos.
- Existencia de resúmenes y palabras clave.
- Presentación uniforme nombre de los autores.
- Indicación de la afiliación profesional completa de los autores.
- Traducción de sumario, títulos de los artículos, palabras clave y resúmenes al inglés.
- Presentación uniforme de las referencias bibliográficas contenidas en los artículos.
- Instrucciones a autores detalladas.
- Fechas de recepción, revisión, aceptación y publicación.
- Información sucinta proceso editorial
- Identificación precisa y completa de los comités editoriales y científicos de la revista



# Gestión proceso editorial

- Cumplimiento estricto de los plazos de publicación
- Empleo de un riguroso sistema de selección y evaluación de originales
- Aplicación de un sistema de control, auditoría y autoevaluación de la revista



# Organización y estructura editorial

- **Profesionalización de la gestión editorial**
- **Editorial y organización patrocinadora**
- **Comités editoriales y científicos: reputados investigadores**



## Managing Editor

**Dr Ewa Jaworska**  
Colchester, Essex, UK  
ewa@essex.ac.uk

## Editorial Board

### Editors

**Professor Nigel Fabb**  
Programme in Literary Linguistics  
Department of English Studies  
University of Strathclyde  
26 Richmond Street  
Glasgow G1 1XH

N.Fabb@strath.ac.uk

**Professor Caroline Heycock**  
Linguistics and English Language  
School of Philosophy, Psychology & Language Sciences  
University of Edinburgh  
Dugald Stewart Building  
3 Charles Street, Edinburgh EH8 9AD  
C.Heycock@ed.ac.uk

**Professor Robert D. Borsley**  
Department of Language and Linguistics  
University of Essex  
Wivenhoe Park  
Colchester CO4 3SQ  
rborsley@essex.ac.uk

### Review Editor

**Dr Kerstin Hoge**  
Faculty of Medieval and Modern Languages  
University of Oxford  
41 Wellington Square  
Oxford OX1 2JF  
kerstin.hoge@mod-langs.ox.ac.uk

## Editorial Board

**Professor David Adger**  
Queen Mary, University of London, UK  
d.j.adger@qmul.ac.uk

**Professor Adam Albright**  
Massachusetts Institute of Technology, USA  
albright@mit.edu

**Dr James P. Blevins**  
University of Cambridge, UK  
jpb@jpblevins.com

**Professor Jonathan D. Bobaljik**  
University of Connecticut, USA  
jonathan.bobaljik@uconn.edu

**Professor Ning Chunyan**  
Tianjin Normal University, China

**Professor Janet Dean Fodor**  
City University of New York, USA  
JFodor@gc.cuny.edu

**Professor Eric Haeberli**  
University of Geneva, Switzerland  
Eric.Haeberli@lettres.unige.ch

**Professor Laurence R Horn**  
Yale University, USA  
laurence.horn@yale.edu



### La Edición de Revistas Científicas Directrices, Criterios y Modelos de Evaluación



Emilio Delgado López-Cózar\*  
Rafael Ruiz-Pérez\*  
Evaristo Jiménez-Contreras\*

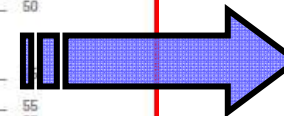
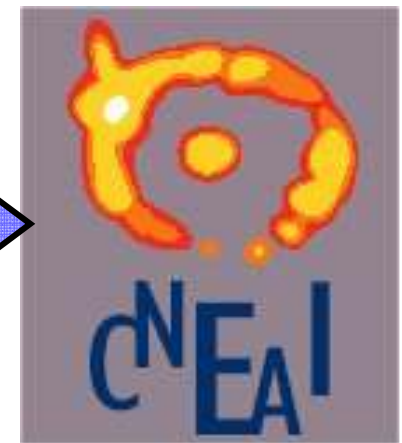
\* Universidad de Granada. Grupo de Investigación "EC3: Evaluación de la Ciencia y de la Comunicación Científica" <http://ec3.ugr.es/in-recs/>

Granada, noviembre de 2006

#### Índice General

PRESENTACIÓN .....	4
PRÓLOGO .....	5
1. INTRODUCCIÓN .....	8
2. LAS REVISTAS CIENTÍFICAS: MEDIOS DE COMUNICACIÓN E INSTITUCIONALIZACIÓN SOCIAL DE LA CIENCIA .....	10
3. LA EVALUACIÓN DE REVISTAS CIENTÍFICAS: PERSPECTIVAS, MODELOS Y CRITERIOS .....	12
3.1 LAS INSTITUCIONES PÚBLICAS: GESTORES Y RESPONSABLES DE POLÍTICAS CIENTÍFICAS .....	12
3.2 LAS BASES DE DATOS .....	27
3.3 LAS BIBLIOTECAS .....	47
3.4 LOS AUTORES .....	50
4. MODELO DE EVALUACIÓN INTEGRAL DE REVISTAS CIENTÍFICAS: FUNDAMENTOS Y PROPUESTA .....	
4.1 FUNDAMENTOS .....	55
4.1.1 La calidad objeto multidimensional .....	55
4.1.2 Algunos precedentes de evaluación integral de revistas científicas .....	57
4.2 INDICADORES DE CALIDAD EN REVISTAS CIENTÍFICAS .....	59
4.2.1 Calidad editorial .....	59
4.2.1.1 Calidad informativa: evaluación normativa .....	59
4.2.1.2 Calidad del proceso editorial .....	61
4.2.2 Reputación y prestigio del editor y del equipo editorial .....	63
4.2.2.1 Editorial y organización patrocinadora .....	63
4.2.2.2 Comités editoriales y científicos .....	63
4.2.3 Calidad de los contenidos .....	64
4.2.4 Capacidad de atracción de la revista .....	65
4.2.4.1 Número de trabajos recibidos .....	65
4.2.4.2 Tasas de aceptación-rechazo .....	66
4.2.4.3 Porcentaje de trabajos originales de investigación publicados .....	66
4.2.4.4 Procedencia geográfica e institucional de los autores: internacional, nacional, local .....	66
4.2.4.5 Porcentaje trabajos financiados por organismos públicos o privados de investigación .....	66
4.2.5 Difusión y audiencia: visibilidad y accesibilidad .....	67
4.2.5.1 Circulación .....	67
4.2.5.2 Presencia en bases de datos .....	68
4.2.5.3 Presencia en bibliotecas: nacionales, internacionales .....	69
4.2.5.4 Versión electrónica accesible en Internet .....	70
4.2.6 Repercusión .....	71
4.3 PROPUESTA DE EVALUACIÓN INTEGRAL DE REVISTAS CIENTÍFICAS .....	71
4.3.1 Panel de evaluación. Indicadores y criterios .....	71
4.3.2 Niveles de calidad para revistas científicas .....	77

## Criterios mínimos garantía calidad revistas



Delgado López-Cózar, Emilio; Ruiz Perez, Rafael; Jiménez Contreras, Evaristo. La Edición de Revistas Científicas: Directrices, Criterios y Modelos de Evaluación. Madrid, Fundación Española para la Ciencia y la Tecnología, 2007.

## APÉNDICE I

### **Criterios que debe reunir un medio de difusión de la investigación (revista, libro, congreso) para que lo publicado en él sea reconocido como «de impacto»**

A. Criterios que hacen referencia a la calidad informativa de la revista como medio de comunicación científica.

1. Identificación de los miembros de los comités editoriales y científicos.
2. Instrucciones detalladas a los autores.
3. Información sobre el proceso de evaluación y selección de manuscritos empleados por la revista, editorial, comité de selección, incluyendo, por ejemplo, los criterios, procedimiento y plan de revisión de los revisores o jueces.

4. Traducción del sumario, títulos de los artículos, palabras clave y resúmenes al inglés, en caso de revistas y actas de congresos.

B. Criterios sobre la calidad del proceso editorial.

1. Periodicidad de las revistas y regularidad y homogeneidad de la línea editorial en caso de editoriales de libros.
2. Anonimato en la revisión de los manuscritos.
3. Comunicación motivada de la decisión editorial, por ejemplo, empleo por la revista, la editorial o el comité de selección de una notificación motivada de la decisión editorial que incluya las razones para la aceptación, revisión o rechazo del manuscrito, así como los dictámenes emitidos por los expertos externos.
4. Existencia de un consejo asesor, formado por profesionales e investigadores de reconocida solvencia, sin vinculación institucional con la revista o editorial, y orientado a marcar la política editorial y someterla a evaluación y auditoría.

C. Criterios sobre la calidad científica de las revistas.

1. Porcentaje de artículos de investigación; más del 75% de los artículos deberán ser trabajos que comuniquen resultados de investigación originales.
2. Autoría: grado de endogamia editorial, más del 75% de los autores serán externos al comité editorial y virtualmente ajenos a la organización editorial de la revista.

Asimismo, se tendrá especialmente en cuenta la progresiva indexación de las revistas en las bases de datos internacionales especializadas.





Características básicas	
1	Mención del cuerpo Editorial
2	Contenido
3	Antigüedad mínima 1 año
4	Identificación de los autores
5	Lugar de edición
6	Entidad editora
7	Mención del Director
8	Mención de la Dirección

Características de presentación de la revista	
9	Páginas de presentación
10	Mención de periodicidad
11	Tabla de contenidos (Indice)
12	Membrete bibliográfico al inicio del artículo
13	Membrete bibliográfico en cada página
14	Miembros del consejo editorial
15	Afiliación institucional de los miembros del consejo editorial
16	Afiliación de los autores
17	Recepción y aceptación de originales

Características de gestión y política editorial	
18	ISSN
19	Definición de la revista
20	Sistema de arbitraje
21	Evaluadores externos
22	Autores externos
23	Apertura editorial
24	Servicios de información
25	Cumplimiento de periodicidad

Características de los contenidos	
26	Contenido original
27	Instrucciones a los autores
28	Elaboración de las referencias bibliográficas
29	Exigencia de originalidad
30	Resumen
31	Resumen en dos idiomas
32	Palabras clave
33	Palabras clave en dos idiomas


**Para ser ingresadas al Catálogo, las revistas deben cumplir con todas las características básicas y con al menos 17 de los restantes parámetros listados. Globalmente cada revista debe cubrir 25 parámetros. Estas características son certificadas mediante revisión de los tres últimos fascículos publicados de cada revista**

[¿QUÉ ES?](#)[¿POR QUÉ ES NECESARIO?](#)[¿CÓMO SE HA CONFECCIONADO?](#)[¿QUIÉN LO ELABORA?](#)[¿A QUIÉN PUEDE INTERESAR?](#)[ENLACES](#)

## Indicadores

FILOLOGÍAS MODERNAS (Total revistas: 49)

[← Ir a Inicio](#)

REVISTA	CRITERIOS DE CALIDAD EDITORIAL					DIFUSIÓN	OPINIÓN EXPERTOS	IMPACTO
	CNEAI	ANECA	LATINDEX			BASES DE DATOS	2009	2004-2008
American@	5	5	24			0		
Anales de Filología Francesa	10	11	25	C		1	9.84	0.009
Anuari de Filologia. Secció A. Filologia Anglesa i Alemanya	3	3	16			0	9.75	0
Anuari de Filologia. Secció G. Filologia Romànica	3	4	19			1	0.31	0
Atlantis. Revista de la Asoc. Esp. de Est. Anglo-Norteamericanos	16	20	33	C		10	69.13	0.114
Babel A.F.I.A.L. Aspectos de Filología Inglesa y Alemana	7	9	27	C		1	0.75	0.135
Cuadernos de Filología Francesa	15	18	32	C		5	1.5	0.02
Cuadernos de Filología Italiana	14	17	32	C		4	9.93	0.151
Cuadernos de Filología Italiana (Ed. electrónica)	14	17	34 / 32	C		4	9.93	0.151
Cuadernos de Rusística Española	15	17	32	C		1	8.72	0
Elia. Estudios de Lingüística Inglesa Aplicada	14	17	33			4		
ES. Revista de Filología Inglesa	14	18	32	C		2	0.18	0.014



Resultados: 291 registros encontrados

Nº	Título de revista	Año C-F	Área de conocimiento	Val. DI	% IC	Ap. AU	Eval. ext.	Crít. LAT +	ANEP	CARHUS	ERIH	BB.DD.
1	<a href="#">452º F. Revista de Teoría de la Literatura y Literatura Comparada</a>	C 2009-	TEORÍA DE LA LITERATURA Y LITERATURA COMPARADA	1.0	85.17	SI	SI	16	B			<a href="#">ISOC</a>
2	<a href="#">Iruya. Revista Filológica Románica</a>	C 2004-	FILOLOGÍA ROMÁNICA	5.25	75	SI	SI	35	B			<a href="#">DOAJ</a> ; <a href="#">LEBS</a> ; <a href="#">ISOC</a>
3	<a href="#">Irens</a>	C 2009-	LINGÜÍSTICA GENERAL	1.0	85.71	SI	SI	35	B		Revista no categorizada en ERIH	<a href="#">ISOC</a>
4	<a href="#">Castilla. Estudios de Literatura</a>	C 2009-	LITERATURA ESPAÑOLA TEORÍA DE LA LITERATURA Y LITERATURA COMPARADA	4.5	27.27	SI	SI	35	A			<a href="#">DOAJ</a> ; <a href="#">ISOC</a>
5	<a href="#">Terminàlia</a>	C 2009-		4.5	0	SI	SI	35	A	C	Revista no categorizada en ERIH	<a href="#">DOAJ</a> ; <a href="#">ISOC</a>
6	<a href="#">Oceánide</a>	C 2009-	TEORÍA DE LA LITERATURA Y LITERATURA COMPARADA	7.5	9.38	SI	SI	35	A	C		<a href="#">DOAJ</a> ; <a href="#">MLA</a> ; <a href="#">ISOC</a>
7	<a href="#">Revista de Llengua i Dret</a>	C 1983-		6	27.59	SI	SI	35	A+	A	NAT	<a href="#">DOAJ</a> ; <a href="#">LLBA</a> ; <a href="#">ISOC</a>
8	<a href="#">Emerita. Revista de Lingüística y Filología Clásica (Ed. electrónica)</a>	C 1990-	FILOLOGÍA GRIEGA FILOLOGÍA LATINA	34.85	30	SI	SI	35	A	A	INT2	<a href="#">A&amp;HCI</a> ; <a href="#">APH</a> ; <a href="#">FRANCIS</a> ; <a href="#">IMB</a> ; <a href="#">LLBA</a> ; <a href="#">MLA</a> ; <a href="#">PIO</a> ; <a href="#">SCOPUS</a> ; <a href="#">ISOC</a>
9	<a href="#">Anales Cervantinos (Ed. electrónica)</a>	C 2000-	LITERATURA ESPAÑOLA	19.5	30.95	SI	SI	35	A	B	INT2	<a href="#">A&amp;HCI</a> ; <a href="#">MLA</a> ; <a href="#">PIO</a> ; <a href="#">SCOPUS</a> ; <a href="#">ISOC</a>
10	<a href="#">Revista de Filología Española (Ed. electrónica)</a>	C 2000-	LITERATURA ESPAÑOLA LENGUA ESPAÑOLA	34.85	21.05	SI	SI	35	A+	A	NAT	<a href="#">A&amp;HCI</a> ; <a href="#">CC</a> ; <a href="#">FRANCIS</a> ; <a href="#">IBZ</a> ; <a href="#">IMB</a> ; <a href="#">LLBA</a> ; <a href="#">MLA</a> ; <a href="#">PIO</a> ; <a href="#">REGESTA IMPERII</a> ; <a href="#">SCOPUS</a> ; <a href="#">ISOC</a>
11	<a href="#">Revista de Literatura</a>	C 1952-	LITERATURA ESPAÑOLA TEORÍA DE LA LITERATURA Y LITERATURA COMPARADA	27.35	13.33	SI	SI	35	A	B	INT2	<a href="#">A&amp;HCI</a> ; <a href="#">CC</a> ; <a href="#">IBZ</a> ; <a href="#">IMB</a> ; <a href="#">MLA</a> ; <a href="#">PIO</a> ; <a href="#">SCOPUS</a> ; <a href="#">ISOC</a>
12	<a href="#">Cuadernos de Filología Clásica. Estudios Latinos (Ed. electrónica)</a>	C 1991-	FILOLOGÍA LATINA	12	16.67	SI	SI	35	A+	C	C	<a href="#">APH</a> ; <a href="#">LLBA</a> ; <a href="#">REGESTA IMPERII</a> ; <a href="#">ISOC</a>



Con fecha 12 de marzo de 2012 se ha publicado la Resolución Definitiva de las Revistas Científicas que han obtenido el Sello FECYT de Calidad Editorial y Científica aprobada por la Dirección General de la FECYT el 8 de marzo de 2012, a la vista de la propuesta de concesión adoptada por la Comisión de Evaluación en su reunión de 24 de febrero de 2012.

El Sello de Calidad FECYT se otorga por la Fundación como reconocimiento de la calidad editorial y científica de la revista por un periodo de tres años desde la Resolución Definitiva. El uso del logo del Sello de Calidad deberá realizarse siguiendo las recomendaciones de uso establecidas por la FECYT. Asimismo, toda alusión a la Convocatoria de Calidad de Revistas Científicas y a la Obtención del Sello que realice la revista deberá incluir la mención de la Fundación Española para la Ciencia y la Tecnología, dependiente del Ministerio de Economía y Competitividad.

La Resolución Definitiva pone fin al procedimiento establecido en la presente Convocatoria. Frente a la Resolución Definitiva, solamente cabrá ejercer, en su caso, acción ante la jurisdicción civil ordinaria.

#### LISTADO DEFINITIVO DE REVISTAS CIENTÍFICAS ESPAÑOLAS QUE HAN SUPERADO LA III CONVOCATORIA DE EVALUACIÓN DE LA CALIDAD EDITORIAL Y CIENTÍFICA DE LA FUNDACIÓN ESPAÑOLA PARA LA CIENCIA Y LA TECNOLOGÍA (FECYT)

12/03/2012

ISSN Impreso	ISSN Electrónico	Título
0211-9803	1988-2378	Anales de geografía de la Universidad Complutense
0210-5810	1988-4273	Anuario de Estudios Americanos
1578-3138		Anuario Español de Derecho internacional privado
0004-0592	1885-4494	Archivos de Zootecnia
1134-2277		AYER. Revista de Historia Contemporánea
0210-5934		Bordón. Revista de Pedagogía
0214-4018		Cuadernos de Historia Moderna
1139-7861		Cuadernos de Turismo
0214-1744		Cuatrenario y Geomorfología
0013-6662	1988-8384	Emerita. Revista de Lingüística y Filología Clásica
0014-1496	1988-8546	Estudios Geográficos
	0214-7564	Gazeta de Antropología
0020-0883	1988-3234	Informes de la Construcción
1578-7044	1989-6131	International Journal of English Studies



**Fiabilidad y  
Validez**



**Calidad editorial  
Normalización**

**Evalúa aspectos formales: no juzga la calidad del contenido**

**Valora la calidad de la revista como medio de comunicación científica**

- **Medios informativos**
- **Canales de comunicación de resultados científicos**



- **Se basa en declaraciones y no en hechos comprobados**
- **Puede ser recogida sin control en la observación (concordancia entre observadores)**
- **No estable: Cambios en la políticas editoriales de las revistas. Exigen actualizaciones constantes**

propuestas serán evaluadas por un Consejo Científico que velará por la calidad de las contribuciones. La publicación definitiva de los trabajos con evaluación favorable

○ **Evaluadores externos:** se ha considerado que las revistas cumplen este parámetro cuando explicitan en sus ejemplares que en la selección de originales para publicación, éstos se someten de manera sistemática a informe de expertos externos a la entidad editora de la revista y a su consejo de editorial. Estos informes son la base de la toma de decisiones sobre su publicación o no, que corresponde en última instancia al Comité de redacción de la revista y a la dirección de la misma.

Criterios Latindex cumplidos	34
Evaluadores externos	Sí
Cumplimiento periodicidad	Sí
Apertura exterior del consejo de redacción	Sí
Apertura exterior de los autores	Sí
Fecha de actualización	//

Calificador 1:	
Calificador 2:	
Referencia (s):	nº 6/2007 y 7/2008
Características cumplidas:	34



**Sus resultados NO correlacionan  
con los producidos por recuentos de citas,  
encuestas de opinión o difusión**

## **Tasa de correlación indicadores empleados en RESH**

### Lingüística General y Aplicada

	Calidad editorial			Difusión	OPINIÓN	CITAS
	CNEAI	ANECA	LATINDEX	Bases de datos	Encuestas	Recuentos
CNEAI	1	0,958052	0,777407	0,315347	0,040117	0,080661
ANECA		1	0,817411	0,399446	0,113827	0,050423
LATINDEX			1,000000	0,176591	0,100561	0,161403

### Filologías Hispánicas

CNEAI	1	0,989422	0,922960	0,403074	0,101512	0,262694
ANECA		1	0,925781	0,457141	0,115884	0,287092
LATINDEX			1	0,306107	0,221689	0,092815

### Filologías Modernas

	Calidad editorial			Difusión	OPINIÓN	IMPACTO
CNEAI	1	0,982822	0,876450	0,620797	0,420759	0,376265
ANECA		1	0,888511	0,670197	0,443972	0,376471
LATINDEX			1	0,499607	0,361297	0,378186





## Más o menos, según disciplinas, identifican las revistas nucleares

### Filologías Modernas

CALIDAD EDITORIAL CNEAI	CALIDAD EDITORIAL LATINDEX	DIFUSIÓN Bases de datos	OPINIÓN Encuesta	CITAS
Revista de Filología Alemana	Eslavística Complutense	Atlantis	Atlantis	International Journal of English Studies
Revista de Filología Románica	Revista de Filología Románica	Revista de Filología Alemana	Revista de Filología Alemana	Cuadernos de Filología Italiana
Revista Canaria de Estudios Ingleses	Thélème	International Journal of English Studies	Eslavística Complutense	Babel A.F.I.A.L.
Thélème	Ianua. Revista Philologica Romanica	Revista Canaria de Estudios Ingleses	International Journal of English Studies	Revista de Filología Alemana
Atlantis	Language Value	Revista de Filología Románica	Thélème	Atlantis
Estudios Ingleses de la Universidad Complutense	Estudios Ingleses de la Universidad Complutense	Estudios Ingleses de la Universidad Complutense	Estudios Filológicos Alemanes	Estudios Ingleses de la Universidad Complutense
Language Value	Çedille	Cuadernos de Filología Francesa	Mundo Eslavo	Revista de Filología Románica
Estudis Romànics	Cuadernos de Filología Italiana	Revista de Filología Románica	Estudis Romànics	Estudios Filológicos Alemanes
Cuadernos de Filología Francesa	Revista de Filología Alemana	Çedille	Revista Canaria de Estudios Ingleses	Thélème



## Más o menos, según disciplinas, identifican las revistas nucleares

### Filologías Hispánicas

CALIDAD EDITORIAL CNEAI	CALIDAD EDITORIAL LATINDEX	DIFUSIÓN Bases de datos	OPINIÓN Encuesta	CITAS
Signa. Revista de la Asociación Española de Semiótica	452º F. Revista de Teoría de la Literatura y Literatura Comparada	Rilce. Revista de Filología Hispánica	<b>Insula</b>	Fontes Linguae Vascorun
La Perinola. Revista de Investigación Quevediana	Castilla. Estudios de Literatura	<b>Revista de Filología Española</b>	Els Marges	<b>Revista de Filología Española</b>
<b>Revista de Filología Española</b>	<b>Revista de Filología Española</b>	Cuadernos Hispanoamericanos	Boletín Galego de Literatura	Scriptura
Amaltea	Oceánide	<b>Revista de Literatura</b>	Anuario de Estudios Filológicos	Dicenda. Cuadernos de Filología Hispánica
<b>Revista de Literatura</b>	<b>Revista de Literatura</b>	<b>Insula</b>	Revista Galega de Filoloxía	Edad de Oro



**Difusión y visibilidad**

# ¿Qué mide?

El grado en que una revista es visible (bases de datos) y accesible (Biblioteca / Internet)



**ISI** Web of  
**SCIENCE.**





# Presencia en bases de datos

Existen productos especializados en ofrecer esta información

PRODUCTO	ÁREA	DOMINIO
ULRICH'S	Todas las disciplinas	Mundial
LATINDEX	Todas las disciplinas	Iberoamericano
RESH	Sociales/Humanidades	España
DICE	Sociales/Humanidades	España



Informa sobre la presència o ausencia de una revista en bases de datos, repertorios bibliográficos y catálogos.

A partir de ahí se establece un índice de difusión de la publicación, el ICDS (Índice Compuesto de Difusión Secundaria)

ISSN	REVISTA	DIFUSIÓN (ICDS)
0018-2141	HISPANIA	9.977
0034-8341	REVISTA DE INDIAS	9.977
0037-0894	SEFARAD	9.977
0066-5061	ANUARIO DE ESTUDIOS MEDIEVALES	9.977
0066-6742	ARCHIVO ESPAÑOL DE ARQUEOLOGÍA	9.977
0082-5638	TRABAJOS DE PREHISTORIA	9.977
1575-0361	HISTORIA Y POLÍTICA IDEAS, PROCESOS Y MOVIMIENTOS SOCIALES	9.541
1132-6891	ARCHAEOFAUNA	7.755
0004-0452	ARCHIVO IBERO-AMERICANO	6.477
0004-0630	ARCHIVOS LEONESES	6.477
0034-0626	REAL ACADEMIA DE LA HISTORIA. BOLETÍN	6.477
0167-5346	BYZANTINISCHE FORSCHUNGEN	6.477
0210-0150	AVENÇ	6.477
0210-3230	ARCHIVO DE PREHISTORIA LEVANTINA	6.477
0210-4067	ARCHIVO HISPALENSE	6.477
0210-6272	CUADERNOS DE INVESTIGACIÓN HISTÓRICA	6.477
0210-6353	HISTORIA 16	6.477
0210-9093	ESTUDIS	6.477
0211-0849	CUADERNOS DE HISTORIA MODERNA Y CONTEMPORÁNEA	6.477
0211-3473	MEDIEVALIA	6.477
0213-5477	CONTRASTES	6.477
0214-0993	REVISTA DE HISTORIA JERÓNIMO JURITA	6.477
0214-400X	CUADERNOS DE HISTORIA CONTEMPORÁNEA	6.477
0214-4018	CUADERNOS DE HISTORIA MODERNA	6.477

buscar en MIAR

Buscar  en campo

Listar por ámbito

- ANTROPOLOGÍA
- ARTES
- COMUNICACIÓN SOCIAL
- DERECHO
- DOCUMENTACIÓN
- ECONOMÍA

limitar a españolas

Listar por campo académico

- ACTIVIDAD EMPRESARIAL, NEGOCIOS Y COMERCIALIZACIÓN
- ADMINISTRACIÓN PÚBLICA
- ANTROPOLOGÍA EN GENERAL
- ARQUEOLOGÍA
- ARQUITECTURA
- ARTES EN GENERAL

limitar a españolas

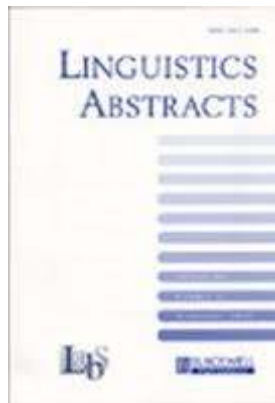
**27.845 títulos de 16 ámbitos - antropología, artes, comunicación social, derecho, documentación, economía, educación, filología, filosofía, general / multidisciplinar, geografía humana, historia, política, psicología, religión, sociología**

**Fiabilidad y  
Validez**



**Difusión  
Visibilidad**

# **Figurar en determinadas bases de datos bibliográficas internacionales se ha empleado en España como un indicador de calidad en sí mismo**



MLA International  
Bibliography



- Supera filtros de selección: cumple con los estándares de publicación científica**
- Necesidad de hacer visible a la ciencia española: la internacionalización**



# Los criterios de las bases de datos y las exigencias en la selección son muy dispares

**PERIODICALS INDEX ONLINE**

■ [ÍNDICE DEL CENTRO DE INFORMACIÓN](#) ■ [LISTAS DE TÍTULOS](#) ■ [VER DEMOSTRACIÓN](#)  
■ [INFORMACIÓN DE CONTACTO](#)

## CRITERIOS Y PROCEDIMIENTO PARA LA INCLUSIÓN DE REVISTAS

### Período

El objetivo principal de *Periodicals Index Online* es arrojar luz sobre contenido de revistas antiguo que, en su mayor parte, no ha sido indexado o digitalizado anteriormente. Por esta razón, sólo indexamos materiales publicados a partir de 1995 (indexamos desde el Volumen 1, número 1 hasta la fecha o hasta el número final, lo que ocurra antes). También requerimos que una revista tenga un archivo sustancial anterior a 1995.

### Cobertura del tema

*Periodicals Index Online* proporciona información sobre contenidos de revistas sobre las artes, las humanidades y la ciencias sociales y la gama de temas es amplia dentro de estos parámetros. Las inclusiones potenciales deben ser compatibles con esta cobertura.

Nuestro objetivo principal es indexar revistas científicas de alta calidad, pero también se incluyen algunos títulos de interés general ya que tienen un valor potencial para los investigadores.

### Idioma

La mayoría de las revistas en *Periodicals Index Online* están en inglés. Sin embargo, también incluimos un número significativo de revistas en otros idiomas, incluyendo numerosos títulos en varios idiomas.

### Formato

Los periódicos, las revistas compuestas totalmente por material pictórico y aquellas que son en sí mismas índices, (es decir resúmenes, servicios de contenido o bibliografías) no están incluidas. Sin embargo, se incluyen las series monográficas.

## Criterios ISI

- 1. Cumplimiento de los estándares de publicación de revistas científicas**  
*(Basic Journal Publishing Standards)*  
Regularidad y puntualidad en la publicación.  
Cumplimiento de las normas internacionales de publicación científica.  
Calidad del proceso de evaluación por expertos (*Peer Review*).
- 2. Cobertura temática de la revista**  
*(Editorial Content)*
- 3. Representatividad internacional**  
*(International Diversity)*
- 4. Análisis de citas**  
*(Citation Analysis)*



# Cambios en la indización: exige actualización constante de la información

**D I C E** Difusión y Calidad Editorial de las Revistas  
Españolas de Humanidades y Ciencias Sociales y Jurídicas



[Inicio](#) [Cómo buscar](#) [Búsqueda](#) [Metodología](#) [Grupo de trabajo](#) [Contacto](#) [Enlaces](#)

[Español](#) [Inglés](#)

Resultados: 1 registros encontrados

Nº	Título de revista ▲	Año C-F	Área de conocimiento	Val. DI	% IC	Ap. AU	Eval. ext.	Crit. LAT	ANEP	CARHUS	ERIH	BB.DD.
1	<a href="#">Revista Latina de Comunicación Social</a>	1998-	COMUNICACIÓN AUDIOVISUAL Y PUBLICIDAD PERIODISMO	24.35	23.58	Sí	Sí	36	A+	B		<a href="#">ACADEMIC SEARCH COMPLETE</a> ; <a href="#">CMMC</a> ; <a href="#">DOAJ</a> ; <a href="#">MLA</a> ; <a href="#">RED ALVC</a> ; <a href="#">SA</a> ; <a href="#">SCOPUS</a> ; <a href="#">ISOC</a> ;



**Sus resultados NO correlacionan  
con los producidos por encuestas de opinión y  
recuentos de citas (con estos existe alguna relación)**

**Tasa de correlación de la presencia en bases de datos con  
las encuestas de opinión e índices de citas  
empleados en RESH**

	<b>OPINIÓN</b>	<b>CITAS</b>
<b>Lingüística general y aplicada</b>	-0,162582	0,049207
<b>Filologías hispánicas</b>	0,167242	<b>0,401654</b>
<b>Filologías Modernas</b>	<b>0,661280</b>	0,594896



**Encuestas de  
opinión a científicos**



# ¿Qué miden?

**La reputación y el prestigio  
(calidad percibida)  
Percepciones más que realidades  
(opiniones)**



- 1. m. Realce, estimación, renombre, buen crédito.**
- 2. m. Ascendiente, influencia, autoridad.**

En 2009 se envió una encuesta a más de 10.000 profesores universitarios e investigadores españoles de Humanidades y Ciencias Sociales, que cumplieran la condición de tener reconocido, al menos, un tramo de investigación por la CNEAI.

El primer envío de la encuesta fue realizado en mayo de 2009 y a él le siguieron dos recordatorios, uno en el mes de junio y otro en septiembre. Las tres oleadas permitieron obtener una tasa de respuesta global más que satisfactoria: 45,6% (5368 respuestas).

En la encuesta se pidió a los investigadores que seleccionaran las tres revistas españolas más relevantes de su especialidad y que calificaran cada una de ellas con una puntuación entre 0 y 10.

**Fiabilidad y  
Validez**



**Encuestas  
de opinión**

¿Se puede valorar lo que no se conoce?



- **Procedimiento reactivo: posible enmascaramiento y modificación de la opinión de los encuestados.**



- **Tasas de respuesta normalmente bajas y no participación de determinados individuos que pueden generar sesgos en las muestras y pueden cuestionar la validez de los resultados**



- **Las personas cambiamos de opinión: necesidad realizar encuestas periódicamente.**
- **Y las revistas también cambian....**

**Sus resultados suelen correlacionar con los  
producidos por recuentos de citas  
(existen múltiples evidencias en los campos de  
ciencias y áreas de ciencias sociales)**



**En el caso de Humanidades en España  
NO correlacionan  
o la correlación es muy baja**

**Tasa de correlación encuestas de opinión índices de citas  
empleados en RESH**

	<b>Tasa de Correlación</b>
<b>Lingüística general y aplicada</b>	-0,120882
<b><i>Filologías hispánicas</i></b>	0,004348
<b><i>Historia moderna y contemporánea</i></b>	0,601682



**Los recuentos de citas  
El impacto científico**

# ¿Qué miden?

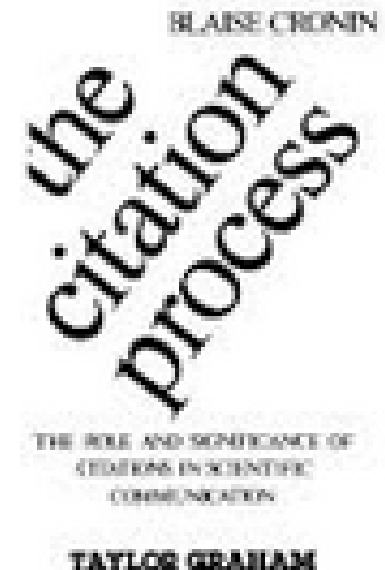
**Miden la repercusión científica:  
la utilidad y la influencia intelectual**

*Cuando un científico cita un trabajo anterior lo que formalmente hace es reconocer la utilidad que ha tenido dicho trabajo en la confección del suyo propio y, por ende, es un indicador de influencia. Si se acepta esta premisa los trabajos más citados tienen una influencia mayor en las actividades investigadoras que los que tienen menos citas*

# Los motivos para citar son variados

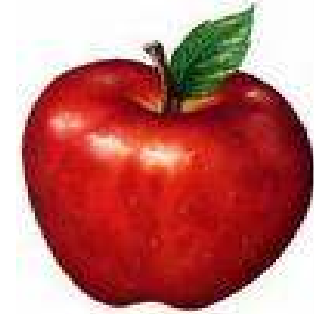
- Identificar y reconocer ideas, métodos, hechos, resultados
- Persuadir, argüir y apoyar nuestras ideas y resultados
- Discutir, corregir, criticar trabajos previos
- Homenajear, pagar deudas, hacer la pelota, intercambiar favores
- Darnos autobombo

*¿Son las Humanidades diferentes?*





# Ese ansiado, oscuro y turbador objeto del deseo



ISI Web of Knowledge<sup>SM</sup>  
Journal Citation Reports<sup>®</sup>

[Information for New Users](#)

Select a JCR edition and year:	Select an option:
<input checked="" type="radio"/> JCR Science Edition 2008 ▾	<input checked="" type="radio"/> View a group of journals by <b>Subject Category</b> ▾
<input type="radio"/> JCR Social Sciences Edition 2008 ▾	<input type="radio"/> Search for a specific journal
	<input type="radio"/> View all journals
<input type="button" value="SUBMIT"/>	

## The Agony and the Ecstasy— The History and Meaning of the Journal Impact Factor


Presented by


Eugene Garfield

I had considered as an alternative title for my talk “Citation Sanity and Insanity -- the Obsession and Paranoia of Citations and Impact Factors.” Others might have preferred “Uses and Abuses of Impact Factors.”

### Journal Summary List

[Journal Title Changes](#)

Journals from: **subject categories LINGUISTICS**  VIEW CATEGORY SUMMARY LIST

Sorted by:  

Mark	Rank	Abbreviated Journal Title <i>(linked to journal information)</i>	ISSN	JCR Data <sup>i)</sup>						Eigenfactor <sup>®</sup> Metrics <sup>j)</sup>	
				Total Cites	Impact Factor	5-Year Impact Factor	Immediacy Index	Articles	Cited Half-life	Eigenfactor <sup>®</sup> Score	Article Influence <sup>®</sup> Score
<input type="checkbox"/>	1	<a href="#">J FLUENCY DISORD</a>	0094-730X	774	4.050	3.326	0.633	30	7.4	0.00089	0.546
<input type="checkbox"/>	2	<a href="#">BRAIN LANG</a>	0093-934X	4852	3.115	3.342	0.357	70	9.4	0.00838	1.212
<input type="checkbox"/>	3	<a href="#">J MEM LANG</a>	0749-596X	5577	2.733	4.169	0.214	56	>10.0	0.01388	2.246
<input type="checkbox"/>	4	<a href="#">LANGUAGE</a>	0097-8507	2253	2.068	2.828	0.316	19	>10.0	0.00349	1.920
<input type="checkbox"/>	5	<a href="#">AM J SPEECH-LANG PAT</a>	1058-0360	917	2.034	2.327	0.241	29	8.1	0.00187	0.695
<input type="checkbox"/>	6	<a href="#">J NEUROLINGUIST</a>	0911-6044	615	1.965	1.987	0.120	50	5.5	0.00215	0.738
<input type="checkbox"/>	7	<a href="#">INT J LANG COMM DIS</a>	1368-2822	993	1.946	1.858	0.153	59	7.0	0.00221	0.504
<input type="checkbox"/>	8	<a href="#">APPL LINGUIST</a>	0142-6001	1209	1.885	2.536	0.652	23	>10.0	0.00291	1.267
<input type="checkbox"/>	9	<a href="#">J SPEECH LANG HEAR R</a>	1092-4388	4391	1.875	2.562	0.370	119	8.2	0.00883	0.873
<input type="checkbox"/>	10	<a href="#">J COMMUN DISORD</a>	0021-9924	1234	1.760	1.994	0.150	60	9.7	0.00184	0.602
<input type="checkbox"/>	11	<a href="#">LANG LEARN TECHNOL</a>	1094-3501	449	1.741	2.465	0.071	14	7.4	0.00107	0.821
<input type="checkbox"/>	12	<a href="#">BILING-LANG COGN</a>	1366-7289	688	1.714	2.023	0.108	37	8.1	0.00197	0.834
<input type="checkbox"/>	13	<a href="#">PHONOLOGY</a>	0952-6757	384	1.692		0.083	12	>10.0	0.00111	
<input type="checkbox"/>	14	<a href="#">PHONETICA</a>	0031-8388	557	1.600	1.526	0.364	11	>10.0	0.00061	0.579
<input type="checkbox"/>	15	<a href="#">LANG COGNITIVE PROC</a>	0169-0965	1539	1.538	2.142	0.562	64	>10.0	0.00404	0.974
<input type="checkbox"/>	16	<a href="#">MIND LANG</a>	0268-1064	667	1.537	1.692	0.333	24	8.4	0.00183	0.749
<input type="checkbox"/>	17	<a href="#">J PHONETICS</a>	0095-4470	1402	1.410	1.964	0.386	57	>10.0	0.00269	0.878
<input type="checkbox"/>	18	<a href="#">J CHILD LANG</a>	0305-0009	1698	1.409	1.724	0.102	49	>10.0	0.00236	0.646
<input type="checkbox"/>	19	<a href="#">J LINGUIST ANTHROPOL</a>	1055-1360	384	1.389		0.389	18	7.8	0.00099	
<input type="checkbox"/>	20	<a href="#">LANG SPEECH HEAR SER</a>	0161-1461	883	1.316	1.589	1.119	42	7.9	0.00172	0.507

Rank	Category <i>(linked to category information)</i>	Total Cites	Median Impact Factor	Aggregate Impact Factor	Aggregate Immediacy Index	Aggregate Cited Half-Life	# Journals	Articles
1	<a href="#">CULTURAL STUDIES</a>	7640	0.314	0.427	0.134	8.0	35	1043

Rank	Category <i>(linked to category information)</i>	Total Cites	Median Impact Factor	Aggregate Impact Factor	Aggregate Immediacy Index	Aggregate Cited Half-Life	# Journals	Articles
1	<a href="#">HISTORY</a>	10278	0.253	0.324	0.111	>10.0	56	1354

Rank	Category <i>(linked to category information)</i>	Total Cites	Median Impact Factor	Aggregate Impact Factor	Aggregate Immediacy Index	Aggregate Cited Half-Life	# Journals	Articles
1	<a href="#">LINGUISTICS</a>	68157	0.487	0.844	0.195	9.8	162	3833

***NO para Humanidades***

***8 revistas Humanidades  
con impacto calculado  
± 50 revistas en Web of Science***

<a href="#">ANU ESTUD MEDIEV</a>	0066-5061	45	0.034		0.000	15	
<a href="#">ATLANTIS-SPAIN</a>	0210-6124	30	0.125		0.000	16	
<a href="#">CIRC LINGUIST APL CO</a>	1576-4737	4	0.071		0.000	9	
<a href="#">IBERICA</a>	1139-7241	43	0.312		0.133	15	
<a href="#">PORTA LINGUARUM</a>	1697-7467	12	0.062		0.000	26	
<a href="#">RILCE-REV FILOL HISP</a>	0213-2370	3	0.027		0.000	27	
<a href="#">TRABAJOS PREHIST</a>	0082-5638	123	0.348		0.050	20	8.5
<a href="#">VIAL-VIGO INT J APPL</a>	1697-0381	9	0.364		0.000	8	



	Title	SJR	H index	Total Docs. (2011)	Total Docs. (3years)	Total Refs.	Total Cites (3years)	Citable Docs. (3years)	Cites / Doc. (2years)	Ref. / Doc.	Country
1	Iberica	0,297	3	26	46	587	27	43	0,68	22,58	
2	VIAL - Vigo International Journal of Applied Linguistics	0,288	1	8	11	441	5	11	0,45	55,13	
3	Revista de Historia Economica - Journal of Iberian and Latin American Economic History	0,211	2	16	48	991	12	43	0,33	61,94	
4	Journal of Maritime Research	0,210	2	18	37	339	23	36	0,64	18,83	
5	Anuario de Estudios Medievales	0,185	4	28	89	3.544	9	84	0,06	126,57	
6	Porta Linguarum	0,170	2	27	76	869	8	74	0,13	32,19	
7	Arte, Individuo y Sociedad	0,140	1	40	22	470	3	21	0,14	11,75	
8	Historia Agraria	0,128	7	15	52	807	9	50	0,26	53,80	
9	Al-Qantara	0,120	4	18	62	2.420	9	51	0,12	134,44	
10	Logos	0,120	3	59	298	1.104	6	292	0,03	18,71	
11	Theoria: Revista de Teoria, Historia y Fundamentos de la Ciencia	0,120	5	18	59	517	13	53	0,34	28,72	
12	Asclepio	0,116	4	20	68	2.393	5	68	0,02	119,65	
13	Hispania (Madrid, Spain : 1940)	0,112	4	24	63	1.304	5	61	0,12	54,33	
14	Revista de Literatura Medieval	0,111	2	19	38	521	5	37	0,12	27,42	
15	Dialectologia	0,111	2	19	41	645	4	40	0,12	33,95	
16	Cuadernos de Filologia Italiana	0,105	1	0	5	0	1	5	0,20	0,00	
17	Teorema	0,104	2	33	109	556	2	97	0,03	16,85	
18	Revista Electronica Complutense de Investigacion Musical	0,104	1	4	6	117	0	6	0,00	29,25	
19	Historia y Comunicacion Social	0,103	1	8	9	213	0	9	0,00	26,63	
20	Artnodes	0,102	0	11	13	121	0	11	0,00	11,00	
21	OCNOS	0,102	1	11	14	412	0	14	0,00	37,45	
22	Diseno Interior	0,102	0	81	15	0	0	15	0,00	0,00	

# *Sólo para revistas en inglés*

A screenshot of the Google Scholar website showing a list of academic categories. The categories are organized into a grid with four columns. On the left side, there is a sidebar with a search bar and a list of categories, with 'Humanities, Literature & Languages' selected and expanded to show subcategories. The main content area displays a grid of category names.

Category	Category	Category	Category
African Studies & History	Ethnic & Cultural Studies	Latin American Studies	
American Literature & Studies	European Studies	Literature & Writing	
Asian Studies & History	Feminism & Women's Studies	Middle Eastern & Islamic Studies	
Bioethics	Film	Music & Musicology	
Canadian Studies & History	Foreign Language Learning	Philosophy	
Chinese Studies & History	French Studies	Religion	
Communication	Gender Studies	Sex & Sexuality	
Drama & Theater Arts	History	Visual Arts	
English Language & Literature	Humanities, Literature & Arts (general)		
Epistemology & Scientific History	Language & Linguistics		

*Muestra tan sólo 20 revistas por categoría*



literatura



Buscar en Google Académico

Académico

20 publicaciones principales que coinciden con *literatura*

[Más información](#)

	Título	Índice h5	Mediana h5
inglés			
chino	1. Revista Estudos de Literatura Brasileira Contemporânea	5	11
portugués	2. Fragmentos: Revista de Língua e Literatura Estrangeiras	4	6
alemán	3. Revista chilena de literatura	4	6
español	4. Textos de didáctica de la lengua y la literatura	4	6
francés	5. Literatura Mexicana	4	4
italiano	6. Revista de Literatura	4	4
japonés	7. Anuário de Literatura	3	11
neerlandés	8. Konvergencias literatura	3	7
coreano	9. Anales de literatura hispanoamericana	3	5
	10. Didáctica (Lengua y literatura)	3	5
	11. Tejuelo: Didáctica de la Lengua y la Literatura. Educación	3	5
	12. La Ortiga: Revista cuatrimestral de arte, literatura y pensamiento	3	4

# ÍNDICES DE IMPACTO REVISTAS ESPAÑOLAS DE CIENCIAS SOCIALES, JUÍRIDICAS Y HUMANIDADES

**IN~RECS**

**IN~RECJ**

**IN~RECS** **ÍNDICE DE IMPACTO**  
REVISTAS ESPAÑOLAS DE CIENCIAS SOCIALES

Antropología	Geografía
Antropología y Arqueología	Historia
Ciencias políticas y de la administración	Psicología
Comunicación	Sociología
Geografía	Urbanismo

**¿Qué es?**  
Por qué es necesario  
Cómo se ha desarrollado  
A quién puede interesar  
Qué se publica  
Más información  
Iniciar sesión

**¿Qué es?**  
Por qué es necesario  
Cómo se ha desarrollado  
A quién puede interesar  
Qué se publica  
Más información  
Iniciar sesión

**IN~RECJ** **ÍNDICE DE IMPACTO**  
REVISTAS ESPAÑOLAS DE CIENCIAS JURÍDICAS

Administración Civil y Mercantil Comercio Criminología Fiscalidad del Derecho Multidisciplinar	Crimen y Tratamiento Internacional Laboral y Precario Legal y Filosófico Penal e Historia del Derecho Trabajo
---	--

**¿Qué es?**  
Por qué es necesario  
Cómo se ha desarrollado  
A quién puede interesar  
Qué se publica  
Más información  
Iniciar sesión

**¿Qué es?**  
Por qué es necesario  
Cómo se ha desarrollado  
A quién puede interesar  
Qué se publica  
Más información  
Iniciar sesión

**IN~RECH** **ÍNDICE DE IMPACTO**  
REVISTAS ESPAÑOLAS DE CIENCIAS HUMANAS

Arqueología y Prehistoria	Psicología Clínica, Infantil y Orientación
Historia Antigua y Medieval	Psicología Clínica
Historia Moderna y Contemporánea	Psicología Experimental
Historia General y Regional	Psicología Matemática
Historia del Arte	Lenguaje General y Aplicado
Historia del Libro	Psicología sobre Internet y Lenguaje
Filosofía	Psicología Lenguaje
	Multidisciplinarios

**¿Qué es?**  
Por qué es necesario  
Cómo se ha desarrollado  
A quién puede interesar  
Qué se publica  
Más información  
Iniciar sesión

**¿Qué es?**  
Por qué es necesario  
Cómo se ha desarrollado  
A quién puede interesar  
Qué se publica  
Más información  
Iniciar sesión



## Las cifras de IN-RECS/IN-RECJ/IN-RECH

	Total	IN-RECS	IN-RECJ	IN-RECH
<b>Periodo cubierto</b>		<b>1996-</b>	<b>2001-</b>	<b>2004-2008</b>
<b>Revistas fuente</b>	<b>417</b>	<b>159</b>	<b>64</b>	<b>184</b>
<b>Revistas con impacto calculado</b>	<b>2.072</b>	<b>788</b>	<b>341</b>	<b>943</b>
<b>Artículos citables</b>	<b>320.922</b>	<b>200.891</b>	<b>67.741</b>	<b>52.290</b>
<b>Citas</b>	<b>117.645</b>	<b>83.263</b>	<b>21.784</b>	<b>12.501</b>

**Revistas españolas  
Humanidades**

**943**

**IN-RECH**

**Google  
Scholar  
Metrics**

**± 100**

**JCR**

**8**

**Scopus**

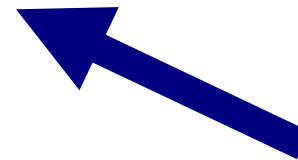
**63**

# ¿Complementarios o necesarios?

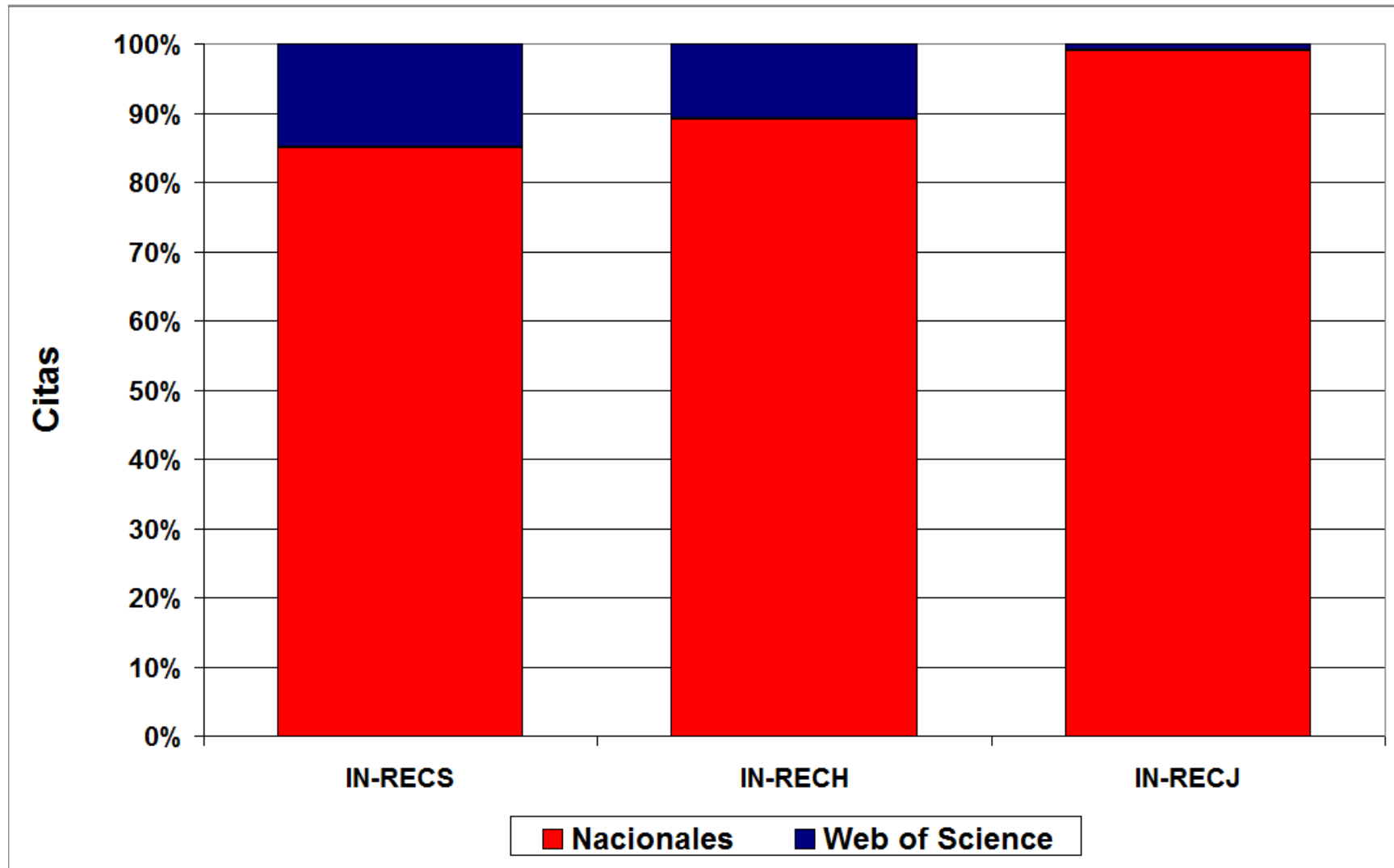
IN~RECH

IN~RECS

IN~RECJ



# Procedencia de las citas

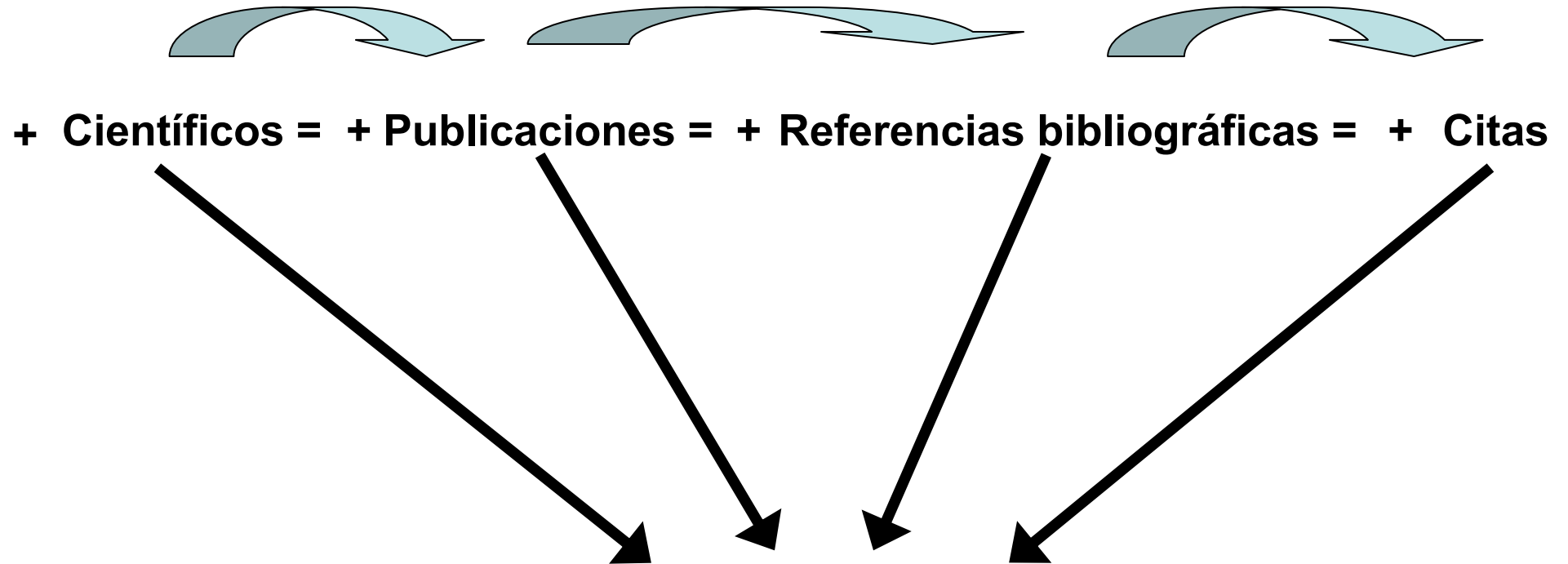


# Fiabilidad y Validez



**Citas**

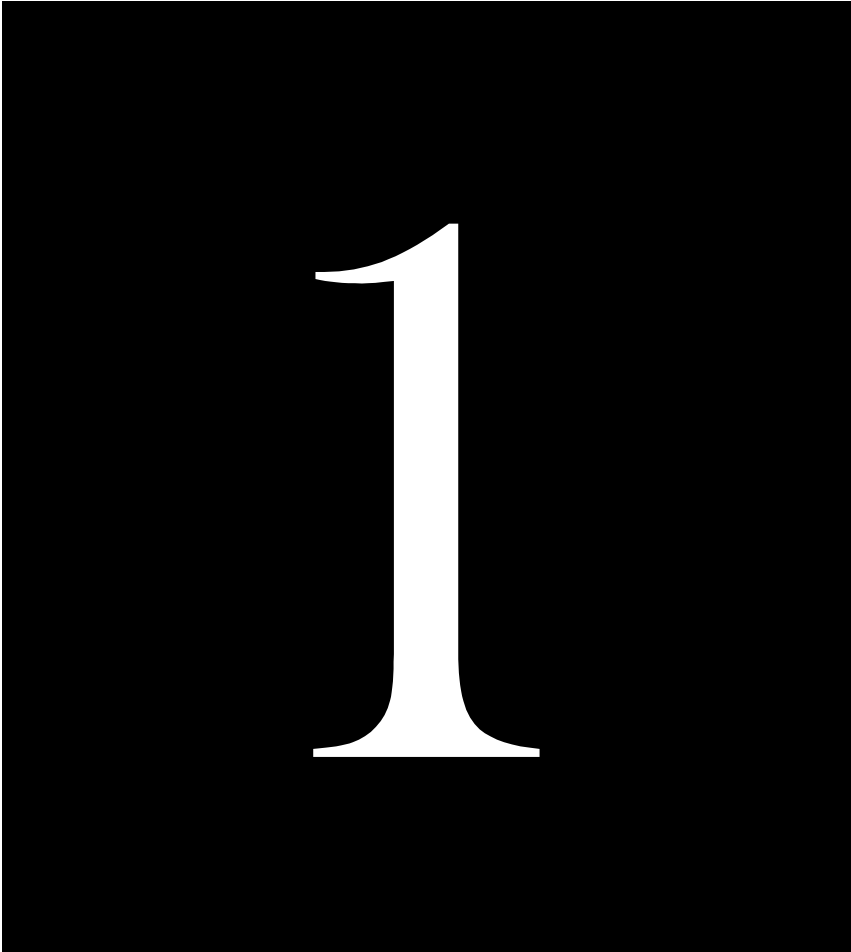
# Las comunidades científicas el tamaño importa



**Indicadores bibliométricos de mayor tamaño**

**Mayores  
Impact Factor, Índice H...**

**... y la Naturaleza,  
también**



**1**



**1**

## **Cautela y prudencia con el uso de los datos de citación en las Humanidades**



### ***Números “pequeños”: pocas citas***

- **Escuálidas comunidades científicas. Falta de masa crítica**
- **Atomización y dispersión temática por la propia naturaleza de las Humanidades**
- **Tiempos largos en la citación**





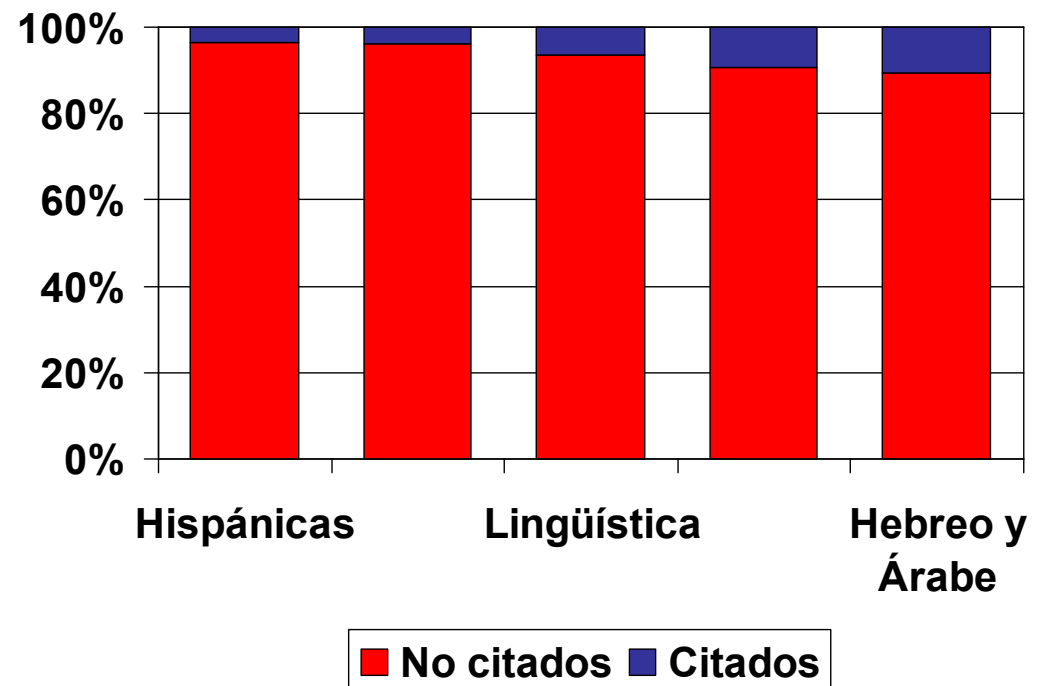
# Datos "pequeños": pocas citas

## Impacto revistas españolas de Humanidades 2004-2008

### Promedio citas por artículo

Ámbitos temáticos	promedio citas
Hispánicas	0,3
Modernas	0,3
Lingüística	0,5
Clásicas	0,7
Hebreo y Árabe	0,7
promedio general	0,4

### Porcentaje de documentos citados y no citados



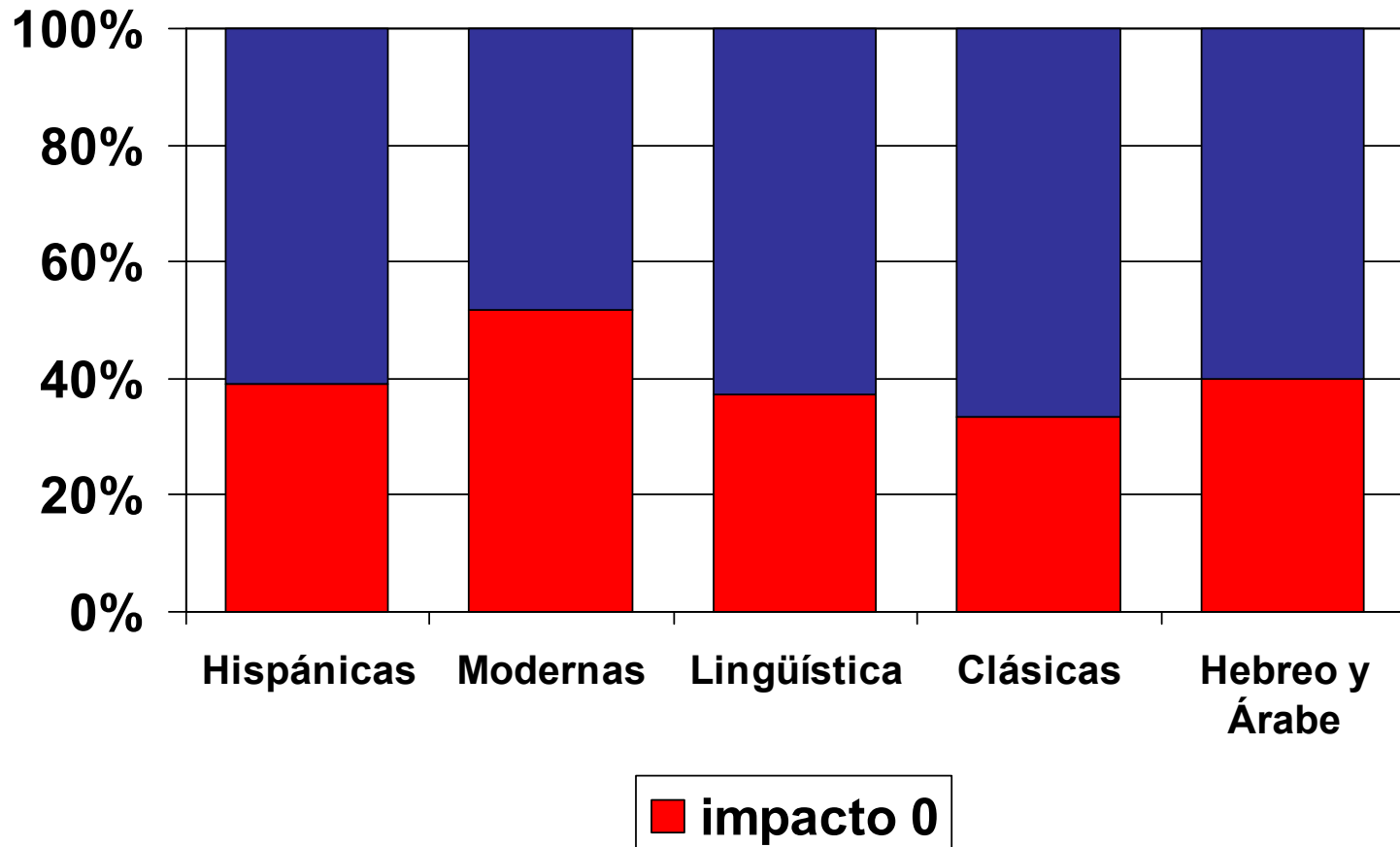
**56.956 artículos  
Humanidades en IN-RECH**



# Datos "pequeños": pocas citas

## Impacto revistas españolas de Humanidades 2004-2008

Porcentaje de revistas con  
impacto 0

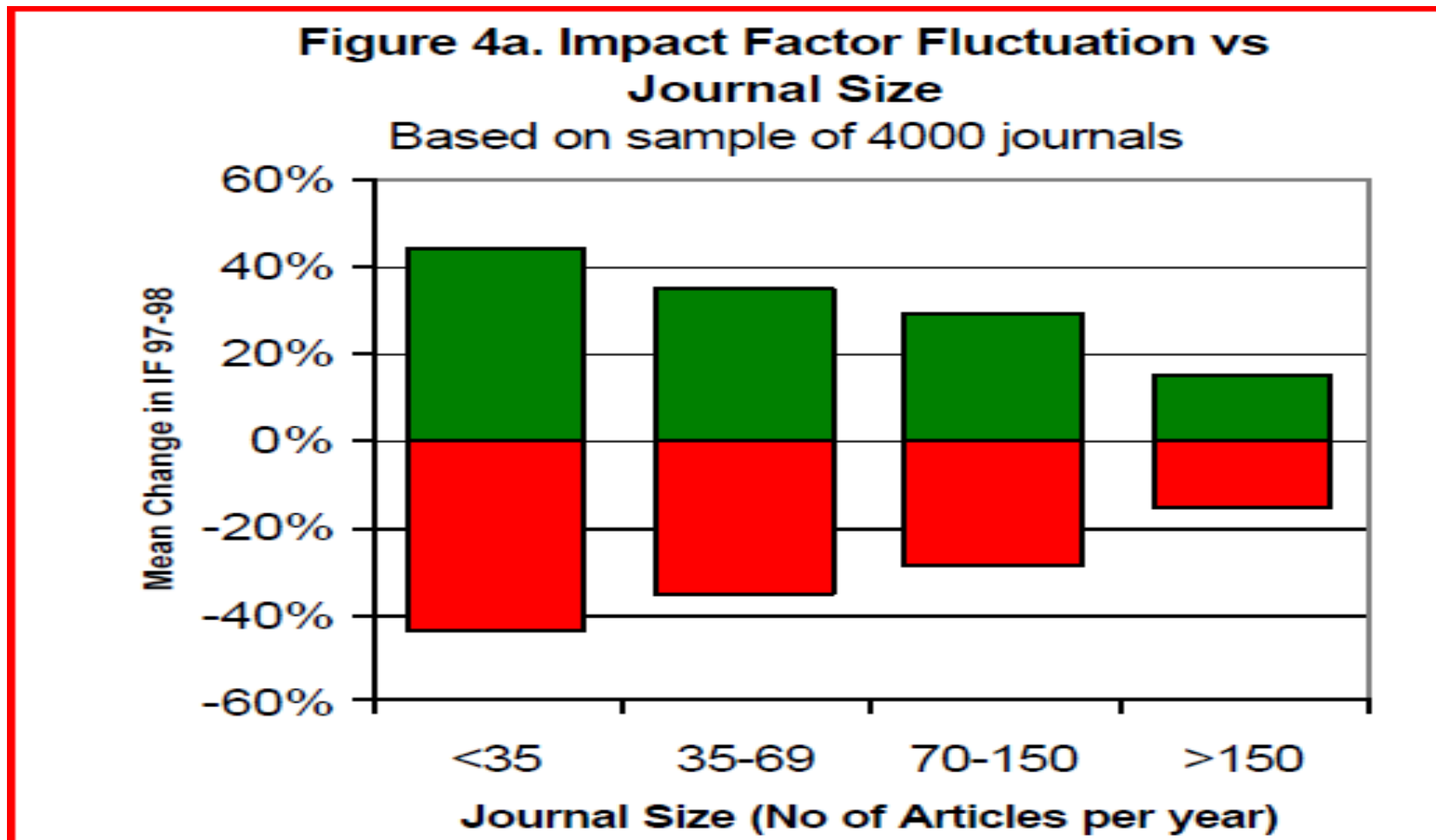




## Datos "pequeños": pocos artículos

**Extrema variabilidad del impacto de las revistas**

**El factor de impacto es sensible al tamaño de las revistas**



**Sus resultados suelen correlacionar con los  
producidos por recuentos de citas  
(existen múltiples evidencias en los campos de  
ciencias y áreas de ciencias sociales)**



**En el caso de Humanidades en España  
NO correlacionan  
o la correlación es muy baja**

**Tasa de correlación encuestas de opinión índices de citas  
empleados en RESH**

	<b>Tasa de Correlación</b>
<b>Lingüística general y aplicada</b>	-0,120882
<b><i>Filologías hispánicas</i></b>	0,004348
<b><i>Filologías Modernas</i></b>	<b>0,661280</b>



## La citación en Humanidades identifica alguna de las revistas nucleares de una disciplina

### 23 Revistas más citadas según Scholar Metrics que figuran en los el listado de revistas de Literature de ERIH

	2007	2011
American Literary History	INT1	INT1
American Quarterly	INT1	INT1
boundary 2	INT1	INT1
Canadian Literature	INT1	INT1
Hispanic Review	INT1	INT1
New Literary History	INT1	INT1
Poetics today	INT1	INT1
Renaissance Quarterly	INT1	INT1
Shakespeare Quarterly	INT1	INT1
Signs	INT1	INT1
Theatre Research International	INT1	INT1
American Literature	INT2	INT2
College Literature	NAT	INT2
Contemporary Literature	INT1	INT2
European Journal of English Studies	INT2	INT2
French Forum	INT2	INT2
French Studies	INT1	INT2
Hispanic Research Journal	INT2	INT2
Journal of Latino-Latin American Studies	INT2	INT2
Modern Drama	INT1	INT2
New German Critique	INT1	INT2
New Theatre Quarterly	INT1	INT2
Paragraph: a Journal of Modern Critical Theory	INT1	INT2
Research in African Literatures	INT1	INT2
Theater	INT2	INT2
Theatre Forum	INT2	INT2

**260 revistas**  
**Google Scholar Metrics**  
**Language & Literature**

**392 revistas**  
**INT1 e INT2**  
**ERIH**  
**Literature**



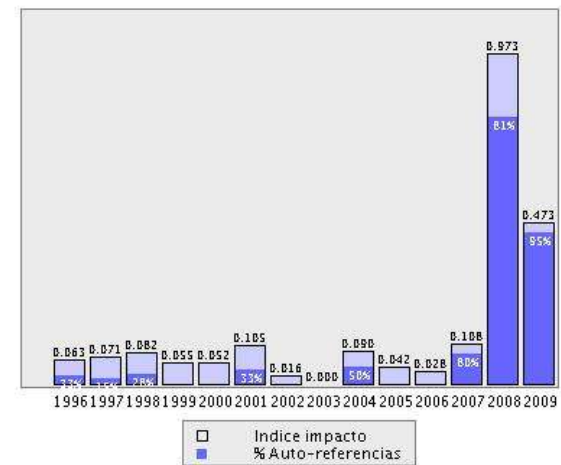
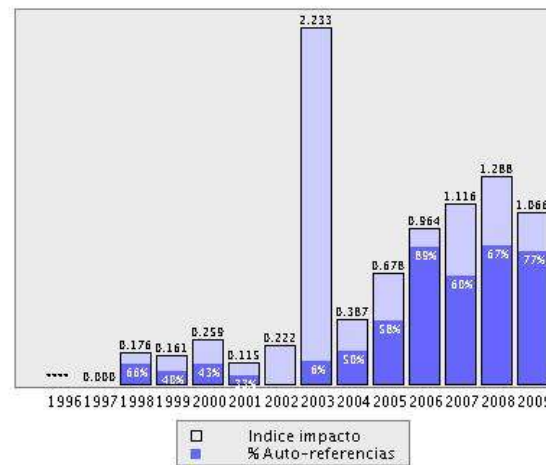
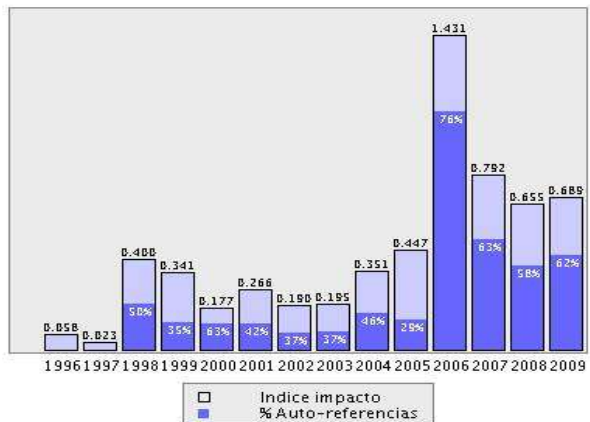
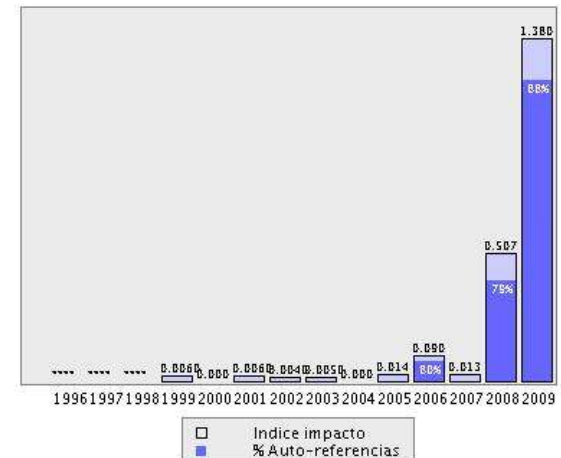
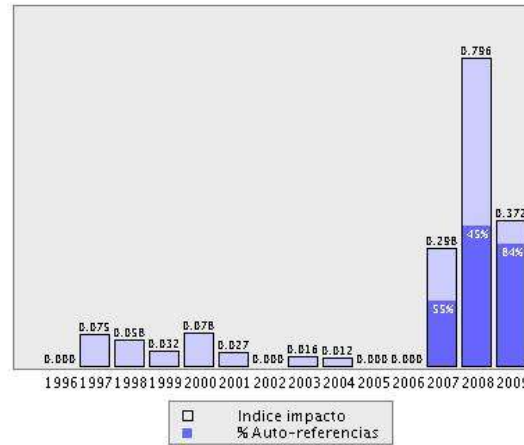
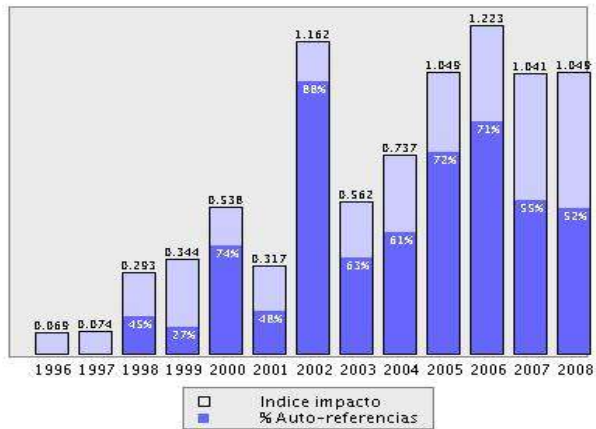
## La manipulación de las citas



**Editores en su afán de incrementar el impacto de sus revistas se aprestan a manipular las políticas editoriales**

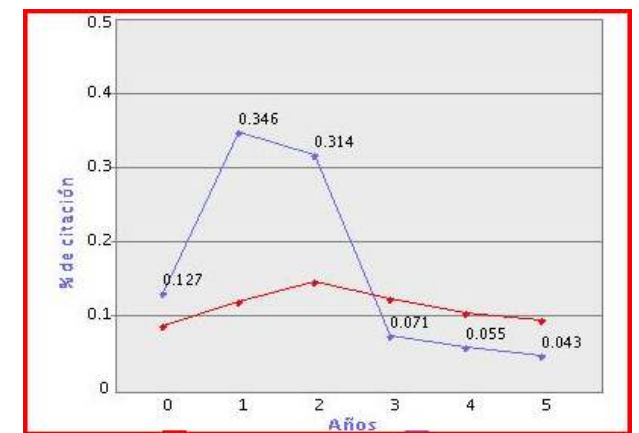
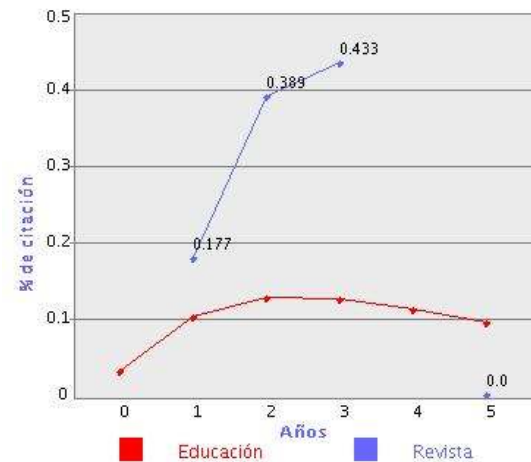
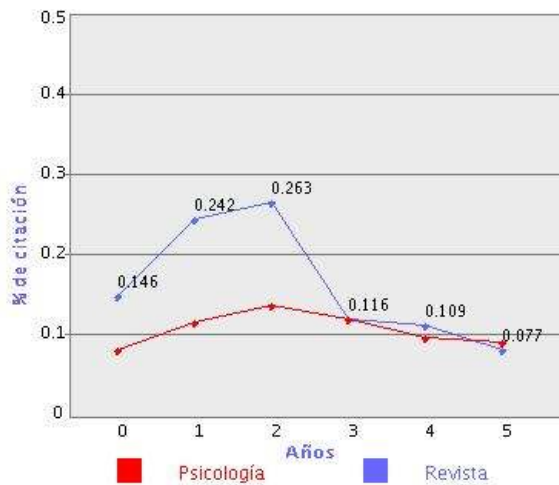
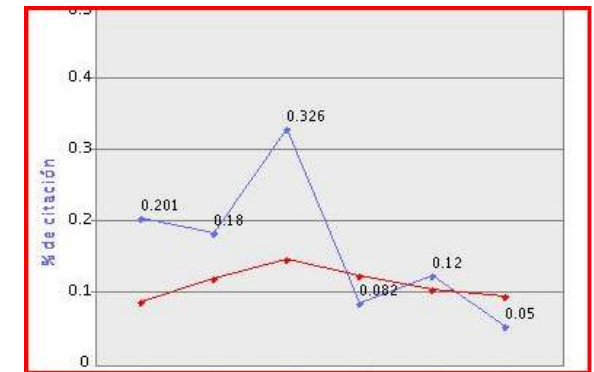
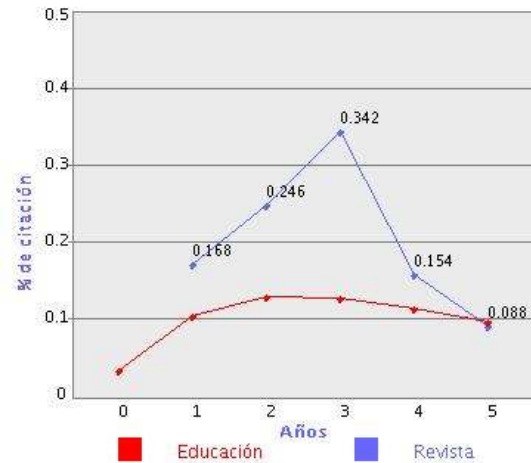
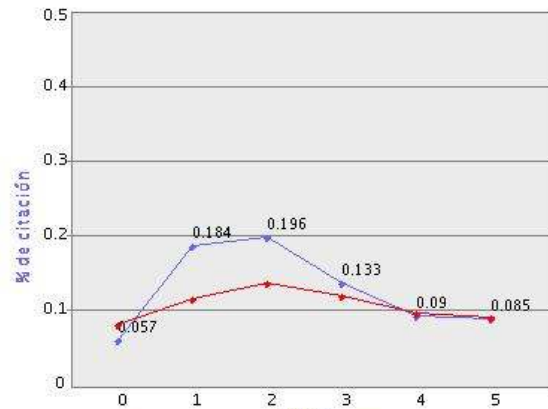


# Fomentan la autocitación: recomiendan directamente a los autores que citen artículos publicados en la propia revista





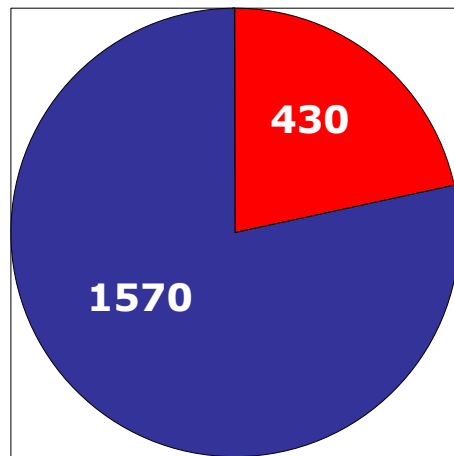
Las citas (en muchos casos autocitas) se concentran exclusivamente en los años en que computan para el cálculo del índice de impacto (2-3 últimos años)



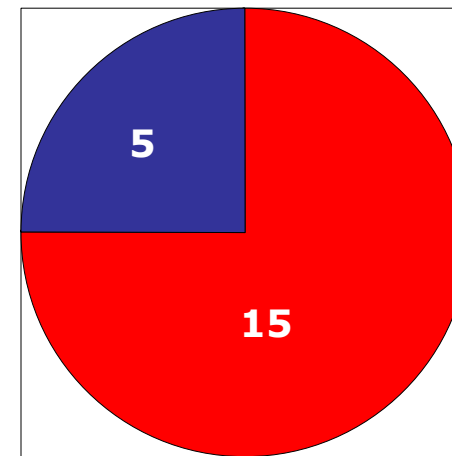




**Un solo autor o un conjunto de ellos,  
normalmente formando parte del equipo  
editorial de la revista, determina el  
impacto de una revista, bien sea la  
propia o ajena**



■ citas 1 autor ■ otras citas



■ citas 1 autor ■ otras citas

**Un artículo cita 74 veces a una revista**  
**Solo en 5 artículos se cita 356 veces a una revista**

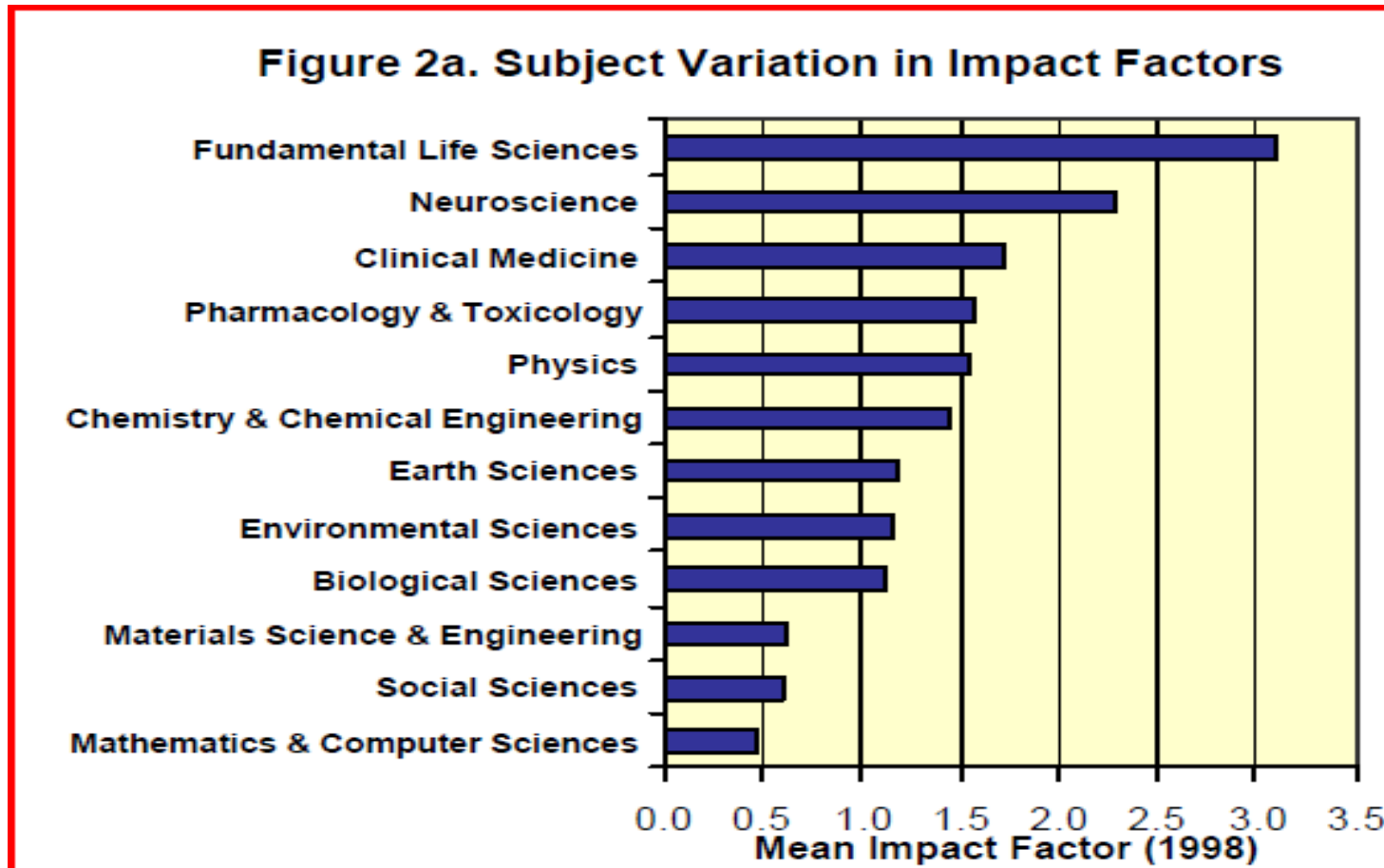


# Advertencias



Los indicadores de impacto dependen de múltiples factores:

- Naturaleza y tipo de la disciplina científica: dura/blanda, básica/aplicada, convergente/divergente, urbana/rural





# Advertencias



Los indicadores de impacto dependen de múltiples factores:

- Hábitos de publicación y prácticas de citación de las comunidades científicas
- Tamaño de las disciplinas y comunidades científicas

Promedio del Índice H de las 20 revistas de mayor impacto en las disciplinas de Humanidades Google Scholar Metrics

<i>Ámbitos temáticos</i>	<i>Índice H</i>
<i>Language &amp; Linguistics</i>	24
<i>Foreign Language Learning</i>	21
<i>English Language &amp; Literature</i>	11
<i>Literature &amp; Writing</i>	7
<i>Literature &amp; Writing</i>	7
<i>Latin American Studies</i>	6
<i>American Literature &amp; Studies</i>	5
<i>Canadian Studies &amp; History</i>	4
<i>Drama &amp; Theater Arts</i>	5
<i>Asian Studies &amp; History</i>	15
<i>Chinese Studies &amp; History</i>	11
<i>African Studies &amp; History</i>	13
<i>Middle Eastern &amp; Islamic Studies</i>	8
<i>European Studies</i>	8
<i>French Studies</i>	4



# Advertencias



**El factor de impacto es sensible a múltiples factores:**

- Tipo de revista: general o especializada
- Rapidez en la publicación (ventana de citación)
- Tipo de trabajos publicados: revisiones, artículos metodológicos, cartas...
- Publicación en open access

<a href="#">INT J NURS STUD</a>	0020-7489	1890	2.310
<a href="#">ONCOL NURS FORUM</a>	0190-535X	2444	2.207
<a href="#">CANCER NURS</a>	0162-220X	2001	1.705
<a href="#">J ADV NURS</a>	0309-2402	8919	1.654
<a href="#">NURS RES</a>	0029-6562	2555	1.538
<a href="#">PAIN MANAG NURS</a>	1524-9042	273	1.537
<a href="#">J CARDIOVASC NURS</a>	0889-4655	641	1.471
<a href="#">RES NURS HEALTH</a>	0160-6891	1989	1.457
<a href="#">J CLIN NURS</a>	0962-1067	2654	1.376
<a href="#">WORLDV EVID-BASED NU</a>	1545-102X	127	1.294
<a href="#">J NURS ADMIN</a>	0002-0443	1303	1.287
<a href="#">NURS SCI QUART</a>	0894-3184	494	1.265
<a href="#">NURS INQ</a>	1320-7881	481	1.246
<a href="#">ADV NURS SCI</a>	0161-9268	929	1.211
<a href="#">NURS ECON</a>	0746-1739	441	1.165
<a href="#">CRIT CARE NURSE</a>	0279-5442	353	1.119
<a href="#">PERSPECT PSYCHIATR C</a>	0031-5990	211	1.103
<a href="#">APPL NURS RES</a>	0897-1897	576	1.086
<a href="#">J PSYCHIATR MENT HLT</a>	1351-0126	972	1.082

<a href="#">REHABIL NURS</a>	0278-4807	363	0.767
<a href="#">ARCH PSYCHIAT NURS</a>	0883-9417	508	0.732
<a href="#">NURS HIST REV</a>	1062-8061	31	0.714
<a href="#">J ASSOC NURSE AIDS C</a>	1055-3290	387	0.712
<a href="#">NURS EDUC TODAY</a>	0260-6917	1086	0.702
<a href="#">J FAM NURS</a>	1074-8407	277	0.683
<a href="#">J SPEC PEDIATR NURS</a>	1539-0136	95	0.683
<a href="#">J PROF NURS</a>	8755-7223	557	0.667
<a href="#">NURS EDUC</a>	0363-3624	466	0.660
<a href="#">INT NURS REV</a>	0020-8132	264	0.644
<a href="#">AUST J ADV NURS</a>	0813-0531	231	0.592
<a href="#">ORTHOP NURS</a>	0744-6020	305	0.548
<a href="#">GASTROENTEROL NURS</a>	1042-895X	206	0.538
<a href="#">PUBLIC HEALTH NURS</a>	0737-1209	799	0.519
<a href="#">GERIATR NURS</a>	0197-4572	402	0.512
<a href="#">NURS CLIN N AM</a>	0029-6465	431	0.430
<a href="#">J PSYCHOSOC NURS MEN</a>	0279-3695	388	0.406
<a href="#">J EMERG NURS</a>	0099-1767	522	0.399
<a href="#">J ADDICT NURS</a>	1088-4602	47	0.316

## **En definitiva...**

**Los datos de citación deben ser cuidadosamente usados e interpretados y no deben reemplazar el juicio humano**

**Deben ayudar en la toma de decisiones y no ser aplicados mecánicamente**

*¿Se pueden contar “las letras”?*

*Poder se pueden ...*

*Pero...*

*¿Merecen o deben ser contadas?*

A magnifying glass is positioned over a document, with a pen tip visible on the right side. The background is a grayscale image of a document with some text visible through the magnifying glass.

*¿Qué necesitamos?*

*Más **investigación** sobre el  
fenómeno de la **citación** en las  
**Humanidades***


# *En eso estamos...*

**JOURNAL SCHOLAR**  
*An international alternative, free and open access to measuring the impact of scientific journals*

ARTS, HUMANITIES & SOCIAL SCIENCES

Anthropology	Archaeology
Communication	Art
Economics, Bussiness, Finance	Classics
Education	History
Geography	Philosophy
Information & Library Science	Language & Linguistics
Law	Literature
Management	Music
Political Science	Religion
Nursing	
Psychology	
Sociology	

select subject

 Grupo de Investigación EC3  
Evaluación de la Ciencia y de la  
Comunicación Científica

EC3, Copyright 2011. Data Source: Google Scholar®

 *UGT* Universidad  
de Granada

BOOK  
CITATION  
SCHOLAR

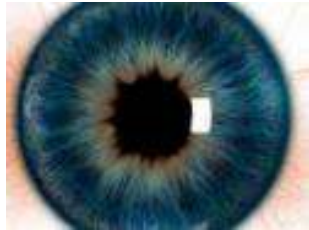
**H Index Scholar**





**Unas reflexiones finales**

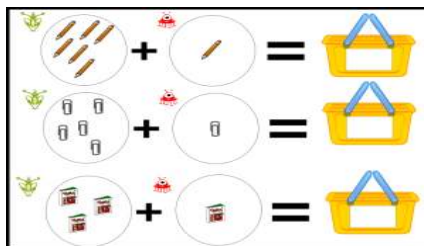
# ¿Qué es la calidad de una publicación científica?



Algo fácil de percibir pero difícil de medir

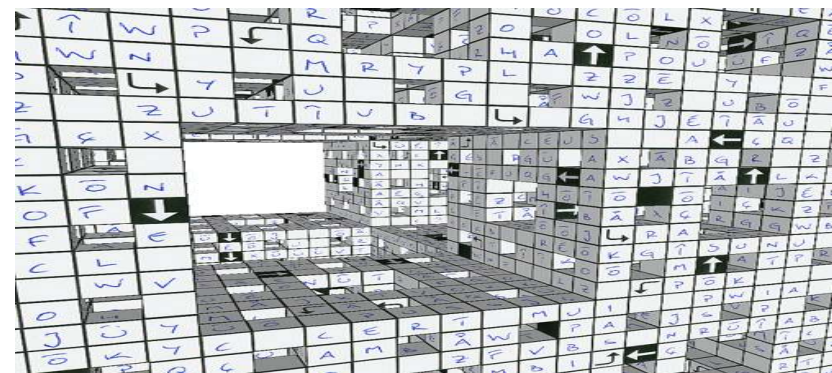


Consenso implícito: cualquier científico competente puede distinguir los trabajos buenos de los malos y clasificar unos como mejores que otros



No existen medidas absolutas y directas de la calidad sino indicadores parciales

**Multidimensional**





***Los métodos de evaluación más objetivos  
(los cuantitativos) son los menos relevantes  
mientras que los menos objetivos (evaluación  
por pares) son los más relevantes***

# ¿Qué es una revista de calidad?

La que está en condiciones de asegurar a los

## AUTORES

que sus trabajos serán

- valorados con rigor, seriedad y honestidad
- editados con pulcritud
- ampliamente difundidos y que, por ende,
- podrán serles reconocidos social y profesionalmente

## LECTORES

que la información que publica es

- original,
- actual y novedosa
- relevante, esto es, útil y significativa
- de calidad metodológica contrastada,
- bien redactada y fácil de leer

**Simple, sencillo, obvio pero difícil de conseguir**

# Muchas gracias por su atención

Emilio Delgado López-Cózar

[edelgado@ugr.es](mailto:edelgado@ugr.es)

[ec3.ugr.es/emilio](http://ec3.ugr.es/emilio)

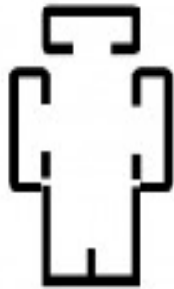
3



3



3



Grupo de investigación EC3

Evaluación de la ciencia y de la comunicación científica

[www.ec3.ugr.es](http://www.ec3.ugr.es)