

Juguetes y silbatos infantiles de época nazarí¹

Purificación MARINETTO SÁNCHEZ

BIBLID [0544-408X]. (1997) 46; 183-205

Resumen: El estudio presenta un número de piezas para uso infantil que nos ofrece el reflejo de la vida cotidiana, con representaciones figurativas de bulto redondo, tan escasas en el área hispanomusulmana (caballos, oso, reptiles...), a veces con silbatos adosados; y otros juegos para el uso de las niñas, que jugaban a imitación de sus madres a guisar, usando un completo ajuar de útiles de cocina y vajilla, presentando importantísimos ejemplos en este campo.

Abstract: This study presents a number of items for use by children, that give us images of daily life, with three-dimensional figures, so rare in the Hispano-Muslim period (horses, bears, reptiles...), some of them with whistles attached. Other toys are for use by girls, who played at imitating their mothers at cooking and used complete sets of kitchen utensils and crockery, thus providing us with important samples in this field.

Palabras clave: Cerámica. Sociología. Arte Nazarí. Etnología. Técnica artísticas.

Key words: Ceramics. Sociology. Nazari art. Ethnology. Artistic technic.

A lo largo de este estudio, intentaremos a través de algunos objetos conservados, mostrar un aspecto de los juegos infantiles en época fundamentalmente nazarí aunque podrían ampliar esta etapa a períodos anteriores y su tradición mantenida hasta nuestros días. El estudio se basa en piezas de la colección del Museo de la Alhambra que dado el número de piezas de este tema, ofrecieron la posibilidad de clasificación tipológica. Afortunadamente van apareciendo piezas que complementan estos apartados, fruto de excavaciones y colecciones antiguas dispersas que empiezan a ser valoradas últimamente.

Fundamentalmente distinguiremos, dos apartados que aunque comunes en su uso lúdico en las primeras edades, se diferencian notablemente: el primer apartado lo dedicaremos a los silbatos con figuritas zoomórficas o simplemente figura-

1. La base de este trabajo fue presentado en el *VI Curso de cultura Medieval (26-30 se septiembre de 1994)*, Centro de Estudios del Románico, Aguilar de Campoo (Palencia).

tas; y el segundo grupo analizará una serie de cacharritos de juguete para niñas, a imitación de los que usaban sus madres en la cocina y mesa.

I.- *Figuritas y silbatos*

La aparición de este tipo de figuras no es extraña entre los restos arqueológicos de lugares hispanomusulmanes, reflejo de la existencia de niños en la sociedad y de una vida cotidiana paralela y reflejo de la sociedad de adultos.

Entre las fiestas del calendario musulmán existía una llamada *nayrūz* o *naw-rūz*, de origen persa y que aunque debía de celebrarse el primer día del año solar persa, tendió a coincidir con el primer día del año o mejor con la Epifanía, con la costumbre de hacer regalos y también hacer figuritas². Se sabe que el qāḍī de Córdoba Ibn Rušd, abuelo de Averroes y el jurista Ibn al-Munāṣif (1169-1233), condenaron la costumbre de fabricar juguetes en forma de animales³, posiblemente fueran estas piezas las que se hacían con motivo a esta festividad, al igual que se siguen realizando en la actualidad, pequeñas campanas para los niños el sábado y domingo de gloria, como ruptura al silencio y penitencia de la Semana Santa en Granada o así también, aquellos pequeños juguetes que aparecen escondidos en el roscón de Reyes.

La representación de figuritas y silbatos al igual que la tradición de la fiesta, muestra claros ejemplos en el mundo oriental, sobre todo con la tradición en la utilización del caballo, con formas muy similares a las que aparecen en la Península Ibérica y que serán las más extendidas en todo el área oriental y en la hispanomusulmana, permaneciendo hasta la actualidad tanto en el N. de Africa como en la Península, como ya indicaremos. Se utiliza con frecuencia la misma figura que puede o no tener silbato adosado, o bien, esta misma perforada para este fin.

En el mundo oriental, figuritas de caballos no resultan en nada extrañas, sobre todo las formas más sencillas. En culturas mesopotámicas muestran formas más acabadas, con vidriado en azul y con representaciones de otros animales. En el Mediterráneo, la representación de pequeños equinos aparecen también en el periodo prehelénico con figuras muy similares, e igualmente lo encontramos en el periodo Ibérico en la Península. Con estos antecedentes, no es extraño que se

2. Rachel Arié. *España musulmana (siglos VIII-XV)*, *Historia de España dirigida por Manuel Tuñón de Lara*. Barcelona: Labor, 1982, vol. III, p. 311; Henri Pérès. *Esplendor de al-Andalus*. Madrid: Hiperión, 1983, pp. 307-308.

3. Rachel Arié. *España musulmana*, p. 311 y nota 66, p. 334; Leopoldo Torres Balbás. "Animales de juguete". *Al-Andalus*, XXI (1956), p. 374.

mantenga en la actualidad la representación con características más o menos similares al periodo hispanomusulmán y se continúe unido a otras formas figurativas, como personajes humanos, por ejemplo, el caso de la variada colección de formas representadas en Portol y Sa Cabaneta en las Islas Baleares⁴ y animales como el "torito" de Guadix en Granada, o los jinetes de Arjona en Jaén, las formas figuradas de Barcelos en Portugal o bien aquellas figuras, entre otras de equinos, realizadas por los beréberes, en este caso en piedra y otras representaciones de animales, algunos fantásticos que se siguen realizando en países musulmanes o con comunidad musulmana en el Este. En realidad serían y siguen siendo formas tradicionales de juguetes para niños, que muchas veces producían sonido al silbar y realizados en un material tan popular y asequible como el barro, y vendidos para festejar una fecha concreta del año, como en el caso de los Facundillos de Granada, o como recuerdo de una fecha histórica, como la batalla de Bailén con los franceses en Andújar y otras veces han perdido su motivo de origen y se realizan de forma constante como juguete.

1. Figuras de caballos

1.1. Silbato adosado a figuras de caballo

1.2. Figuras de caballo

1.3. Otras figuras de caballo

2. Silbatos adosados a figuritas de oso puestos de pie

3. Silbatos con una figura en forma de gallo

4. Silbato

5. Silbatos de agua y reclamos de caza

6. Animales acuáticos

7. Reptiles

8. Cervatillos

9. Toros

10. Figuras femeninas con falda acampanada

11. Figura femenina

II. Cacharritos o vajilla en miniatura

En el caso de las piezas que llamaremos como "cacharritos" para las niñas, muestran un amplio muestrario del ajuar doméstico, que al simular el utilizado

4. Guillermo Rosselló Bordoy. "Silbatos mallorquines". *Al-Andalus*, XXII (1957), pp. 196-198.

por sus madres, y en algunos casos conservado en mejor estado, nos dejan ejemplos importantes para el conocimiento de los útiles de cerámica. En este estudio se utilizarán unos ejemplos "tipos" de cada forma, presentando un muestreo variado que nos explica todo el proceso:

1. Útiles contenedores de fuego para cocinar:

1.1. Anafre

2. Cacharros para guisar:

2.2. Cazuelas

2.3. Ollas

2.3. Orzas

3. Almacenaje:

3.1. Botes

3.2. Cántaros

4. Preparación:

4.1. Queseras

5. Vasija de mesa:

5.1. Jarras

5.2. Jarros

5.3. Safas

5.4. Tazas

5.5. Copas

5.6. Vasos

6. Diferentes útiles para la casa:

6.1. Macetas

6.2. Bacines

6.3. Candiles

6.4. Cestas

Muestran una colección en miniatura de la vajilla nazarí, que sin poner la escala no podrían diferenciarse de sus mayores, manteniendo la misma calidad y decoración. A pesar de su tamaño, aparecen realizados a torno con el mismo sistema y técnica de los mayores, cuidando las molduras y quiebros, con diferentes pastas más o menos refractarias dependiendo de su uso; anaranjadas o rojizas; con acabados en bizcocho, baño de engalba, capa vítrea parcial o bien baños estanníferos con decoración en azul y dorado.

I. *Figuritas y silbatos*

1. *Figuras de caballo*

Este grupo será el más frecuente encontrado. Aparece de forma tradicional en épocas anteriores orientales y permanece hasta la fecha actual. Su representación, sobre todo en los ejemplares más naturalistas, se atiene rigurosamente a un tipo de caballos árabes por su anatomía y similar a las representaciones figuradas, por ejemplo en época contemporánea, a las pinturas de la casita del Partal en la Alhambra (lám 1-3; figs. 1-3, 4: a, b, c, d). En algunos casos aparecen sin decoración ni jaeces, aunque presentan al animal con las crines cortadas pero marcadas y la cola igualmente recortada. Presentan atalajes que se conocen actualmente en la Península como “árabes”, con cabezal, bridas, pecho-petral y en un caso atajarre simulando cuero generalmente decorados con silueta curva o perforaciones o incisos a su largo; igualmente aunque no representen al jinete, tienen a veces montura del tipo conocido como árabe. Aparecen algunos ejemplos que además se ven completados con cerones y también algún jinete tiene escudo. Los jinetes están representados de forma sencilla, sin destacar el detalle, a veces tienen sus piernas apoyadas rectas sobre estribos y sus brazos se sujetan al cuello o cabeza del animal.

Distinguiremos dos apartados al tener o no el silbato adosado en la culata, aunque muestran similitudes entre sí.

1.1. *Silbato adosado a figura de caballo*

En el grupo de piezas conservadas, se aprecia la fabricación de estos silbatos por distintos talleres que repetían cada uno una tipología concreta al modelar las figuras, con diferente forma más o menos detalladas en elementos decorativos y estilos diferentes⁵.

1.1.1.- Este grupo presenta figuras de caballos con el silbato adosado a la culata del animal y en dirección ascendente. Su modelado es muy sencillo y con patas algo troncocónicas abiertas y cuello con crines destacadas en todo su desarrollo. La cabeza aparece plegada al cuello y algo curva hacia afuera con orejas puntiagudas hacia adelante. La pasta utilizada es clara (Fig.1: a).

5. Leopoldo Torres Balbás, ya hizo mención sobre estas piezas en un corto trabajo “Animales de juguete”, pp. 373-375, lám. 16.

Hay paralelos, aunque sin silbato, que muestran formas similares, en la necrópolis de "Las cuevas de arena" en Baza⁶; así como en el casco urbano de Murcia⁷; otra pieza conservada en el Museo de Linares procedente de Cástulo, de la que sólo se conserva la cabeza y con bastante parecido hay otro en Susa con decoración de dos colores y montura muy sencilla⁸.

1.1.2. Otro silbato también adosado a una figurita de caballo pero de taller diferente, muestra un modelado sencillo aunque pierde la frescura del anterior y aparece con forma más rústica y poco cuidada. El cuerpo se representa de forma cilíndrica de la que arranca las patas. El cuello es ancho y tiene una cabeza en la que aparecen los ojos como perforaciones, la boca con un corte se queda entreaabierto y grandes orejas. La pasta es anaranjada (fig. 1: b).

1.1.3. En este grupo se reúnen cuatro figuritas que muestran junto con el caballo, la montura, cerones e incluso el jinete, pero que el modelado del caballo podría incluirse en el taller 1.1.1. Al tener diferencias entre sí, se incluirá una pequeña descripción. Todos se realizan con pasta clara para su modelado y tienen un acabado en bizcocho.

■ N.R.E.: 4852: La figura se modela de forma sencilla con la cabeza del caballo unida al cuello. El jinete presenta montura por una aplicación plástica, y el jinete muy sencillo de modelaje, tiene las piernas sin detallar forma anatómica y con los brazos envolviendo el cuello del caballo.

■ N.R.E.: 4884: El caballo se modela de forma muy sencilla, con montura con aplicaciones plásticas; jinete poco modelado y con aplicaciones delante y a cada lado del caballo como cerones.

■ N.R.E.: 5059: A pesar de su estado de conservación se aprecia como elemento innovador, los restos de cerones que presenta el caballo en el lomo.

6. V. Salvatierra Cuenca; J. A. García Granados; M^a E. Jabaloy y M^a A. Moreno Honorato. *Necrópolis Medievales I: Baza*. Granada: Museo Arqueológico de Granada, 1984, pp. 12-15, figs. 9-10.

7. Julio Navarro Palazón. *La cerámica Islámica en Murcia. volumen I: Catálogo*. Murcia: Ayuntamiento de Murcia-Consejería de Cultura y Educación, Comunidad Autónoma de Murcia, 1986, p. 258.

8. Guillermo Rosselló Bordoy. *Decoración zoomórfica en las islas orientales de al-Andalus*. Palma de Mallorca, 1978, pp. 58-59, fig. 36-38.

■ N.R.E.: 4866: Muestra apliques de la correa pecho-petral, decorada con ondas formadas a pellizco.

1.1.4. Por último entre los silbatos con figura de caballo, aparece una muy diferente en su modelado y decoración (fig. 1: c). Presenta forma de caballo con jinete realizada en pasta naranja y decoración con líneas en manganeso. La figura del caballo muestra mayor perfección de los hasta ahora vistos y con cabeza ancha con los rasgos destacados, boca abierta, nariz de grandes agujeros y los ojos formados por perforaciones. La cabeza con crines hacia la frente, representadas de modo de apretón prominente con incisiones o mosquetero.

El jinete aparece sobre silla de montar con las piernas estiradas, unidas al cuerpo del animal y con bolsas como cerones a los lados, pintados en manganeso. Uno de los brazos del jinete se coge al cuello del caballo y la otra posiblemente a la parte superior del animal.

En manganeso aparece dibujado el cabezal del caballo, y líneas y puntos decorando el cuerpo.

La forma de modelado es similar a otro con N.R.E. 4844 pero en éste sin decoración pintada y otro tipo de pasta.

1.2. Figuras de caballo sin silbato y con acabado vítreo

Puede tener uno o varios colores sobre pasta anaranjada, menos en un caso que destacaremos. Su diferencia de modelado los diferencia a los realizados con silbato, siendo éstos más cuidados y distinguen de igual modo diferentes talleres en su ejecución.

1.2.1. Entre los siete ejemplares de este taller, tres de ellos tiene al jinete.

■ N.R.E.4862: Figurita de caballo sin adornos de correajes en la parte conservada, aunque muestra montura árabe muy grande que sujeta el jinete. Este deja marcada la pierna al cuerpo del caballo y la presenta con molduración del pie. El caballero sujeta en la parte delantera un escudo discoidal.

Tiene paralelos en Denia en el Museo de la ciudad, procedente del Fortí⁹; en Murcia en el Castillo de Monteagudo, con pinceladas en Almagra y mangane-

9. J. A. Gisbert Santonja; V. Burguera Sanmateu y J. Bolufer i Marques. *La cerámica de Daniya. Denia. Alfares y ajuares domésticos de los siglos XII-XIII*. Valencia, 1992, p. 178.

so¹⁰; aparece también en el S.E. de Francia con una pieza similar, encontrada en el Petit Palais de Avignon¹¹.

■ N.R.E.: 1414 (fig. 1: d): Figurita de caballo con la cabeza alargada pegada al cuello. Los ojos se representan por dos perforaciones. Tiene jaeces aplicados con ondulaciones producidas por pellizco en el cabezal y pecho-petral. El jinete carece de montura y muestra las piernas rodeando el cuerpo del caballo y uno de sus brazos apoya en la frente del animal. La cola ha perdido su extremo pero cae entre las patas traseras. Presenta acabado vítreo en melado.

■ N.R.E.: 9119 (fig.2: a): Figura de caballo modelado de forma estilizada; tiene correajes aplicados presentando decoración ondulada a pellizco. El cabezal y bridas están representadas con aplicaciones plásticas sueltas. La cabeza del animal es muy alargada y despegada del cuerpo. Los ojos se representan por aplicaciones discoidales con perforación en el centro. Las crines están muy pronunciada. Muestra acabado vítreo en melado claro.

Tienen montura tipo árabe y el jinete aparece poco modelado con las piernas rectas.

Paralelos: se conserva una cabeza similar en el Museo Arqueológico de la ciudad de Denia, procedente del Fortí, De.C. 91-4-129-002¹²; también pero con silbato adosado y habiendo perdido el jinete hay en el Museo de Palma de Mallorca de la excavación del Mercado de abastos actual¹³.

■ N.R.E.: 5032 (fig. 2: b): Figurita de caballo de características de raza árabe, de cuerpo pequeño, con las patas cónicas abiertas; la cola caída y hacía un lado; cabeza despegada del cuerpo; las orejas puntiagudas; ojos de aplicación discoidales y perforación en el centro y otras pequeñas como nariz. Esta adornado con sus jaeces formadas por el cabezal y pecho-petral. Los correajes se decoran a todo lo largo por perforación. Tiene la montura tipo árabe aunque no tiene jinete.

La figurita aparece con un baño de vidriado verde.

10. J. Navarro Palazón. *La cerámica islámica en Murcia*, pp. 304-306.

11. Jacques Thiriot. "Figurines humaines et animalières de terre cuite du XIVe siècle des fouilles du Petit Palais à Avignon". *Segundo Coloquio Internacional de Cerámica Medieval en el Mediterráneo Occidental*. Madrid: Ministerio de Cultura, 1986, pp. 64-65, lám. II.5.

12. J. A. Gisbert Santonja; V. Burguera Sanmateu y J. Bolufer i Marques. *La cerámica de Daniya.*, p. 179.

13. Guillermo Rosselló Bordoy. *Decoración zoomórfica en las islas orientales de al-Andalus*, p. 32, fig. 19.

■ N.R.E.: 1413 (fig. 2: c): Figurita de caballo enjaezado y con montura. Presenta la cola cayendo entre las patas traseras. Cabeza pegada al cuello y ojos con aplicaciones discoidales y perforación como pupila. Las orejas son puntiaguda y las crines aparecen marcadas y modeladas. Muestra correajes en cabezal y bridas pegadas al cuello. Montura aunque sin jinete a la forma árabe. Presenta acabado vítreo en verde.

■ N.R.E.: 4824: Según los restos conservados aparece decorado con el enjaezado y con montura similar al N.R.E.1413.

■ N.R.E.: 9019 (fig.3: a): Figura de caballo de pasta clara y forma similar a la del grupo 1.1, pero sin silbato adosado, de cuerpo largo, modelado sencillo con cola torcida a un lado; cuello con modelado destacando las crines; cabeza pegada al cuello y aplicación plástica en la parte delantera del cuello.

1.2.2. En este grupo se conservan seis figuras que podrían ser caballos, aunque su modelado estilizado y su decoración se aleja de los ejemplares del grupo anterior. Todos ellos están realizados en pasta naranja y presentan acabado vítreo. También tienen decoraciones prominentes y pintadas.

El modelado de las fig. 3: b,c, presentan cierto parecido, coincidiendo en la decoración modelada escamosa sobresaliendo a lo largo del cuello con acabado vítreo en blanco y toques decorativos en azul.

Las figuras 3: d, e, f, presentan un modelado más estilizado, próximas a una gacela, con acabado en blanco vítreo y líneas en azul sobre blanco (fig. 3: e), incisiones simulando las crines y acabado en vidriado verde (fig. 3: f), o acabado blanco y dibujo en manganeso para dibujar cabezal y crines (fig. 3: d).

1.2.3. Se engloba en este grupo cuatro piezas diferentes a las anteriores y entre sí, de las que no se conservan más que fragmentos:

■ N.R.E.: 4821 (fig. 4: c): Se conserva el cuello y la cabeza, huecos en su interior a partir del cuello y de paredes finas.

El cuello estirado y cabeza elevada de forma alargada con la boca realizada por incisiones, perforaciones de la nariz por una cañita muy fina; ojos plásticos circulares y perforación central, las orejas puntiagudas.

Presenta acabado en negro en la parte de la frente y hocico cayendo por el cuello y verde en orejas y parte superior del cuello.

■ N.R.E.: 4857 (fig. 4: a): Fragmento de figurita hueca a partir del cuello en forma de cabeza de caballo de modelado suave; hocico con una incisión y per-

foraciones circulares centrales. Las orejas han perdido sus extremos pero aparecen giradas hacia atrás. Conserva los correajes del cabezal sobre el hocico y frente, colocados de forma plástica. Vidriado en verde muy claro; ojos y orejas sobre fondo blanco.

■ N.R.E.: 4860 (fig. 4: b): Fragmento macizo de un caballo del que sólo se conserva la culada decorada con rico atajarre formado por cordones con puntitos rehundidos y anudado a una puntilla que abre en abanico alrededor de la cola y termina en punta con borlones. Presenta un acabado vítreo en blanco.

■ N.R.E.: 4849 (fig. 4: d): Figura realizada a molde de una figurita de caballo con jinete representado de forma naturalista con molduraciones marcadas de la cola y crines, así como de las formas anatómicas de cada parte del caballo. El jinete aparece vestido a la forma musulmana, destacando dobleces y rizo de la tela. La figura es de base plana, representándose sólo una de las caras y en relieve.

2. *Silbato adosado a figuritas de oso puestas de pie*

Son pocas las figuras que se conservan completas con forma de “osos” de pie con los brazos cruzados delante o unidas las manos delante del pecho (lám. 4; fig. 4: e, f, g).

Están realizadas por modelado muy sencillo, estirando la arcilla de color claro y sin vidriar. Tienen aplicaciones plásticas para los ojos, y en algún caso simulando pelo a los lados de la cara.

La cabeza sigue en seis casos, una solución similar a uno de los talleres que también modelan caballitos (1.1), estirando la arcilla y plegándola hacia el cuello; en estos casos los ojos se representan perforados sobre una banda adosada o dos botones independientes con perforaciones (fig. 4: f).

La cabeza presenta un tocado en forma de diadema, con borde recortado con dientes o también, con cresta hacia atrás o acabado puntiagudo como un cuerno.

En una figura, el rostro es similar al humano, con aplicaciones a cada lado de la cara en forma de pelo o toca (lám. 4)

Las figuras se modelan partiendo de un cilindro de arcilla que abre en forma de peana en la base y en el opuesto, abre para los brazos. La cabeza se adosa al cuerpo junto con el silbato en la parte trasera, con entrada de aire y salida en forma cilíndrica en dirección ascendente. En un caso (fig. 4: g), R. 5013, la base aparece abierta para apoyo, presenta dos perforaciones, una de ellas llega desde

el silbato, ya desaparecido y abre hacia la parte delantera. La otra esta encima y también perfora la figura.

Paralelos a la fig. 4: f, se conserva una cabeza similar a la de estas figuras procedente de los baños de Jaén¹⁴.

3. *Silbato con una figura en forma de gallo*

Hay siete piezas similares con solución de un silbato en forma de media caña sobre la que se posa una figura de gallo. Se realiza en pasta clara sin vidriar, menos en un caso que la pasta tiene tonalidad verdosa (lám. 5).

No son piezas modeladas sino realizadas con cuatro moldes diferentes que cambian en tamaño, en la calidad decorativa y en las diferentes soluciones para el plumaje, presentando desde formas abullonadas para el cuerpo y en espiguilla para alas y colas y otros donde se marcan las formas de la pluma con detalle.

Al realizarse a molde, se repiten las formas que a veces se terminan recortando las rebabas y otras se dejan sin retocar.

Unidas a este grupo, se presentan dos fragmentos muy diferentes en su forma representativa

- N.R.E. 9104: Cuello y cabeza de gallina, rota desde su fabricación, cubriendo el vidriado melado parte de su ruptura. Presenta el cuello erguido, largas barbas y en la parte superior cresta. El pico aparece aplicado y los ojos son perforaciones (lám. 5).

- N.R.E.: 7034: Restos de un gallo perforado en su interior modelado con largo cuello; pico abierto; ojos plásticos y con piedrecita blanca incrustada; cresta plástica en la parte superior. En la parte delantera del cuello presenta incisiones onduladas entre dos verticales (lám. 5).

Paralelos: se conserva otra cabecita similar en Sabra (Túnez)¹⁵.

4. *Silbato*

Es el único ejemplar de este tipo que no aparece unido a elementos decorativos figurados (fig. 5: a). Es de pequeño tamaño. Silbato de pasta clara sin vidriar, en forma de pera, con dos pequeñas escamas a los lados como única decoración. Esta perforado y la boquilla presenta la entrada de aire.

14. Guillermo Rosselló Bordoy. *Decoración zoomórfica en las islas orientales de al-Andalus*, p. 60, fig. 39.

15. Guillermo Rosselló Bordoy. *Decoración zoomórfica en las islas orientales de al-Andalus*, p. 66, fig. 51.

5. *Silbatos de agua y reclamos de caza*

Estos ejemplares producen un sonido parecido al canto de un pájaro, al entrar el aire y hacer burbujear el agua, que está en un pequeño depósito. Esta solución se mantiene en uso infantil a nivel popular hasta nuestros días, y también se continúa realizando como reclamo de caza. Será difícil diferenciar este uso.

En este grupo de ejemplares destacan dos tipos:

5.1. Uno con un depósito bulboso para el agua que aparece con diferencias entre sí, e incluso recordando a un pájaro (lám. 6; fig. 5: c).

5.2. El otro grupo de silbato de agua, se realiza como jarritos en que se llenan de agua y su piquera es el silbato. En el borde del jarro, se le aplica una máscara humana de un hombre barbudo (Lám. 7; fig. 5: d, e, f).

Todos ellos se elaboran por torno y modelaje en pasta clara o anaranjada, apareciendo con el acabado en bizcocho la mayoría, aunque también alguno tiene un baño de engalba o presenta una capa vítrea total o parcial.

5.1. N.R.E.: 4776: De forma redonda, con las alas explayadas. El silbato se adosa a la parte superior del ave, entre las alas.

Como paralelos, representando un pájaro, se conserva una pieza en el Museo Arqueológico de Granada precedente de la Necrópolis de "Las Cuevas de la Arena" en Baza¹⁶; y también en el S.E. de Francia en las excavaciones de Petit Palais de Avignon, representando de forma clara un pájaro, que el autor del trabajo Sr. Thiriot, explica su forma de ejecución¹⁷.

Otras piezas como silbato de agua, tienen un cuerpo en forma de "pera" hueco, con una pequeña perforación circular. En la parte más estrecha muestra una prolongación maciza. A un lado se proyecta un pitorro hueco cilíndrico (lám. 6) y en otro caso N.R.E.: 6889 (lám. 6), el silbato presenta dos formas abombadas huecas unidas, de las que ascienden una forma maciza que acabaría en un remate decorado y otra hueca de entrada de agua. A un lado queda el arranque de proyección central para entrada de aire. Presenta acabado vítreo en melado en su parte inferior.

16. V. Salvatierra Cuenca; J.A. García Granados; M^a E. Jabaloy y M^a A. Moreno Honorato. *Necrópolis Medievales I: Baza*, pp. 12-13, fig. 7.

17. Jacques Thiriot. "Figurines humaines et animalières...", p. 64, fig. 2.

5.2. Como es el caso del fragmento en forma de jarro de pasta clara en bizcocho en cuello estrecho y alto con asita de poco vuelo y borde algo más amplio con una máscara adosada con rostro humano de rasgos anatómicos muy señalados, cejas corridas, grandes ojos, nariz prominente, y barba puntiaguda rizada (fig. 5:d). Paralelos: en Almería Duda, muestra formas similares, siguen apareciendo en la ciudad en la calle Duende¹⁸; así como aparece con relativa frecuencia en otros lugares del que tenemos constancia en el Museo de Jaén.

En algún caso su acabado puede estar vidriado en verde en la parte superior a modo de chorreón, dejando libre la parte inferior (fig. 5: e), o bien con acabado en bizcocho y círculos en manganeso y la parte superior cerrada en forma redondeada (fig. 5: f).

6. *Animales acuáticos*

En este grupo se pueden incluir pequeñas figuras que presentan relación con el agua. Es conocida la representación en época califal de relieves de animales acuáticos, como tortugas, peces, aves palmípedas etc, manteniendo una constante en la ornamentación de pilas con animales relacionadas con el agua.

Son de pasta anaranjada clara. Están modelados y decorados con incisiones y estampillas diferentes y representando escamas. En dos casos son peces, otro un cangrejo, y por último una pequeña tortuga, perforando su interior como silbato en el caso del pez.

■ N.R.E.: 4908 (fig. 6: a): Figura de tortuga modelada a mano en pasta clara. Ha perdido el caparazón y presenta las cuatro patas adelantadas; cuello con collar decorado y cabeza algo levantada con boca entreabierta y ojos plásticos con perforación central.

■ N.R.E.: 5050 (fig. 6: b): Figura realizada en pasta clara compacta en forma de pez y con perforaciones de silbato desde la boca y parte inferior de esta. Se conserva muy bien y muestra boca y ojos rehundidos dando la forma y cuerpo con imbricaciones en forma de escamas en todos su cuerpo.

■ N.R.E.: 4882 (fig. 6: c): Fragmento del extremo del cuerpo y cola bífida de un pez y con superficie decorado con el dibujo de escamas incisas con una

18. D. Duda. "Die frühe Spanisch-Islamische Keramik von Almería". *Madridrer Mitteilungen*, 13 (1972), pp. 345-432; P. Marinetto Sánchez. "Juego y esparcimiento". *Vivir en al-Andalus*. Almería: Instituto de Estudios Almerienses, 1993, p. 6; Guillermo Rosselló Bordoy. *Decoración zoomórfica en las islas orientales de al-Andalus*, p. 63, fig. 45, del Museo de Jaén.

plantilla y en la cola dispuesta de forma espigada, incisiones profundas realizadas con un instrumento muy fino y cortante.

■ N.R.E.: 5053 (fig. 6: d; lám. 8): Cuerpo de un animal con cuerpo alargado y patas pegadas al suelo y abiertas hacia adelante. La superficie se decora con motivos en media luna incisos y rayado en el extremo de las patas.

7. *Reptiles*

Todas las figuras son molduradas y con aplicaciones en ojos y collares, y en un caso, patas. La pasta es diferente entre ellos: tres clara y una anaranjada (lám. 8).

Son diferentes entre sí, en un caso es una serpiente claramente representada de forma sinuosa. Dos ejemplos aparecen como lagartos, de cuerpo reptil y cortas patas, en ambos casos están representados con un collar aplicado al cuello ¿quizás símbolo de domesticidad?. Otro ejemplo conserva sólo el cuello y cabeza levantada con collar. De la base del cuello presenta apretones ¿quizás como patas?.

■ N.R.E.: 5061 (fig. 6: e): Parte extrema de una serpiente de cuerpo ondulante y cabeza levantada con boca abierta. Los ojos son aplicaciones plásticas y perforación central. Presenta incisiones y molduras en el lomo.

■ N.R.E.: 4826: Cuello cilíndrico con apretones en la base y collar decorado con incisiones antes de la cabeza en forma lanceolada, con boca entreabierta, realizada por una incisión y ojos plásticos con perforaciones circulares. La solución es muy similar a la figura de la tortuga N.R.E. 4908 (fig.6: a).

■ N.R.E.: 4827 (fig. 7: a): Extremo del cuerpo y cabeza de un animal ¿lagarto?, con cuerpo cilíndrico y reptil con pequeñas patas, collar y cabeza hueca con ojos de aplicaciones plásticas redondas.

Conserva restos del color original rojo en el fondo de las incisiones en el cuerpo y centro del ojo.

■ N.R.E.: 4822 (fig. 7: b): Cuerpo de un animal reptil con cuerpo delgado y largo. Conserva arranque de la cola hueca que pudo ser un silbato. El cuerpo muestra estampillados círculos y conserva tres de las cuatro cortas patas. Tiene collar en el cuello.

8. *Cervatillo*

Se trata del fragmento de una pequeña figura, posiblemente un cervatillo de silueta estilizada. Conocemos la representación de este animal que aparece en diferentes ocasiones en cerámica, como ejemplo famoso en el Jarrón de las Gace-

las. En este caso aparece como animal doméstico con collar decorado con círculos, como único elemento decorativo.

■ N.R.E.: 4828 (fig. 7: c): Fina figurita modelada de la que sólo queda el cuerpo delgado de un animal macho, arranque de las patas, cola y el cuello delgado erguido con collar decorado con círculos.

9. *Toro*

Lo encontramos con dos tipos muy diferentes de representación. En un caso, aparece en lucha avanzando el cuerpo, con el hocico metido hacia el cuello y adelantando los cuernos (fig. 7: d). En este caso aparece modelado con los rasgos muy marcados en pasta anaranjada clara y baño de engalba clara.

Otro presenta figurita modelada de un toro con hocico añadido de forma plástica (fig. 7: e). Boca abierta y ojos producidos por incisión de forma cónica, melena entre las orejas con rayado vertical. Las orejas aparecen cortadas, quizás el arranque de asas al igual que en la frente. Sobre el lomo quedan restos de unas piernas que pudieran ser de un hombre sentado y la parte trasera de la montura.

Otra variante la presenta la figura 7: f, modelada con la boca abierta de forma agresiva; nariz prominente con grandes perforaciones y ojos con dos círculos plásticos y perforación similar en el centro. También como añadidos plásticos presenta las orejas y del centro un pequeño mechón decorado con círculos unidos y con perforaciones rehundidas a modo de crines.

En el otro tipo es un animal manso, sin exagerar los rasgos como el anterior y el acabado vidriado en blanco y verde claro (fig. 7: g) esta hueca en su interior y modelada su forma con incisiones para dar forma a la boca, con rayitas muy finas las perforaciones de la nariz y plásticos los ojos y huecos en su centro. Las orejas aparecen puntiagudas.

10. *Figuras femeninas con faldas acampanadas*

Se conservan restos de unas figuritas femeninas con cuerpo ligeramente en forma de uso, cuello muy estilizado y pequeña cabeza que aunque de características ya cristianas en su primera época, aparecen en este grupo al ser la evolución directa de formas nazariés al periodo mudéjar.

La cabecita recuerda a aquellas otras de rostro masculino que se adosaba al borde del silbato de agua en forma de jarrito. La cabeza es redondeada y la cara aparece unido a ella ya con el rostro marcado por una plantilla que hace modelar la boca, nariz, ojos y un enmarque de toca cuadrado. Los brazos se ponen en

jarras o sólo uno de ellos y el otro va al pecho. Lo que más destaca es su falda que recuerda una campana, pero no ha quedado en ningún caso restos de lo que pudiera ser unión del badajo.

Todas ellas aparecen en bizcocho y de pasta clara. Estas figuras fueron ejemplos de otras que se siguieron modelando en siglos posteriores, como también quedan huellas, aunque la decoración de sus trajes es muy elaborada y su acabado vítreo.

11. *Figura femenina*

Quizás se trate de la figurita que presenta mayor carácter de muñeca para niñas. Esta no completa en volumen; realizada a molde, y que desgraciadamente ha perdido la parte superior. Se representa de modo naturalista, con las piernas redondeadas unidas, dispuesta en pie y desnuda. Posiblemente para vestir posteriormente.

Representada de forma más naturalista a las conservadas de época clásica y oriental, que muestran formas rígidas y en algunos casos articulados en los brazos y piernas.

El material usado es el barro de color anaranjado compacto y sin vidriar (fig. 7: i)

II. *Cacharritos o vajilla en miniatura*

1. *Útiles contenedores de fuego para cocinar*

1.1. Anafre¹⁹.

Mantienen la misma riqueza en formas y jarritas a los de uso doméstico. En estos dos ejemplos, vemos formas bitroncocónicas con estrecho horno en abertura circular y triangular, en un caso (fig. 8: a, b) con dos perforaciones en la parte

19. Los últimos trabajos nos acercan hacia una terminología usada en época hispanomusulmana de los útiles de cocina y vasija. La especialización de estos términos nos aproximan a las formas de uso, aunque sus variantes aún no las tenemos con imágenes de los objetos artísticos conservados. Su identificación queda clara en muchos casos y en otros, la variante entre grupos puede ocasionar dudas. Dejaremos esta identificación al autor de estos trabajos. Guillermo Rosselló Bordoy. "Las cerámicas de primera época: algunas observaciones metodológicas". *La cerámica altomedieval en el sur de al-Andalus, Monográfica Arte y Arqueología*. Granada: Universidad de Granada, 1993, pp. 13-35; "Arqueología e información textual: el utillaje en la cocina andalusí". *La alimentación en las culturas islámicas*. Madrid: Ediciones Mundo Árabe e Islam. Historia, Economía y Derecho, 1994, pp. 37-87; "Observaciones sobre la cerámica común nazarí. Continente y contenido". *Arte Islámico en Granada. Propuesta de un Museo de la Alhambra*. Granada: Comares, 1995, pp. 133-143.

superior como respiradero y con parrilla o no. También se conocen otros ejemplos procedentes de Almería en el que la parrilla aparece como una superficie perforada por círculos en su superficie²⁰. En estos casos la pasta varía de anaranjado a rojo y presenta acabado en bizcocho.

La cronología se extiende desde el s. XIV al XV, con paralelos en piezas procedentes también de la Alhambra de uso diario en las casas²¹.

2. Cacharros para guisar

2.1. Encontramos seis formas diferentes. Al igual que los ejemplares similares en uso, por su utilidad se vitrifican en su interior, presentando al exterior baño parcial o total y éste de color melado.

Los cuerpos son amplios sobre solero algo convexo y en los ejemplos c, d y f, con base algo destacada en altura. La superficie aparece a pesar de su pequeño tamaño con moldura decorativa, producida en el torno y con boca vertical (fig. 8: c), vuelta al exterior (fig.8: d y e) y con engrosamiento al interior para apoyo de tapadera (fig. 8: e, f, g).

Presentan una pareja de asas o bien en dos casos cuatro asitas distribuida a igual distancia (fig. 8: f, g)²².

Paralelos: de forma muy parecida pero con dos asas los encontramos en Nijar (Almería) y en Granada²³.

2.2. Cazuela

Aparecen tres formas diferentes, la primera (fig. 8: i), presenta base ligeramente convexa, de cuerpo poco alto vertical y cama volada para la tapadera. Alrededor y cogiendo toda la altura del cuerpo, presenta una sucesión de asitas para difusión del fuego, solución que aparece a fines del s. XIII principios del XIV en la Alhambra²⁴, al igual que esta también en Almería en la excavación de la pl.

20. Purificación Marinetto Sánchez. "Juego y esparcimiento", p. 263.

21. Purificación Marinetto Sánchez e Isabel Flores Escobosa. "Estudio tipo-cronológico de la cerámica nazari: Elementos de agua y fuego". *Actes du 5ème Colloque sur la Céramique Médiévale 1991*. Rabat: Institut National des Sciences de l'Archeologie et du Patrimoine, 1995, fig. 5: e, i.

22. Purificación Marinetto Sánchez. "Juego y esparcimiento".

23. Isabel Flores Escobosa y M^a del Mar Muñoz Martín. "Cocción de alimentos". *Vivir en al-Andalus*, pp. 54-55, n^o 14-15; P. Marinetto Sánchez e I. Flores Escobosa. "Estudio tipo-cronológico", fig. 6: k.

24. P. Marinetto Sánchez e I. Flores Escobosa. "Estudio tipo-cronológico", fig. 6: e, f, b.

del Pino, fechado ya en el s. XIV²⁵ y en el Castillejo de los Guajares en Granada²⁶.

El siguiente tipo (fig. 8: j), presenta pasta rojiza y forma de base plana, silueta del cuerpo abierta y remate redondeado cerrando su abertura. La tapadera aparece con base plana, pared algo ataudada con reborde vertical y pedúnculo central. Se puede fechar entre los s. XIV y XV.

El último ejemplo presenta base plana, pared en forma de "S" y borde redondeado. Esta realizado a torno en pasta roja y acabado vítreo interno y de chorreones al exterior. Su procedencia es de la Alhambra de la torre de la Bruja en el Secano (fig. 8: k).

2.3. Orzas

La primera aparece realizado con pasta anaranjada con marcadas ondulaciones del torno en la parte inferior del cuerpo. Tiene base plana y pared bulbosa que se estrecha para formar algo de cuello y abre en el borde. Su cronología la fecha en el s. XIV (fig. 9: a).

El segundo modelo se realiza en pasta anaranjada y aparece con acabado vítreo en verde interior y exterior. Su forma es de base plana y cuerpo de inicio curvo, desarrollo troncocónico, con una pequeña moldura en el cuello y quiebro al exterior formando el borde. Su cronología es del s. XIV, manteniendo ligeros cambios a lo largo de siglos, siguiendo una forma muy próxima desde el s. X, encontrándose en *Madīnat Ilbira*²⁷, en *Madīnat al-Zahrā'* y Almería²⁸ (fig. 9: b)

3. Almacenaje

3.1. Botes

A pesar del pequeño tamaño de los tres ejemplos, muestran una calidad de

25. Isabel Flores Escobosa y M^a del Mar Muñoz Martín. "Cocción de alimentos". *Vivir en al-Andalus*, n^o 4, p. 44.

26. Manuel Domínguez Bedmar; Isabel Flores Escobosa; Antonio Malpica Cuello y otros. "La cerámica tardo almohade y los orígenes de la cerámica nassí". *A cerâmica medieval no Mediterrâneo ocidental, Lisboa, 16-22 novembro 1987*. Mértola, 1991, fig. 6: 4.

27. Carlos Cano Piedra. "Estudio sistemático de la cerámica de Madīnat Ilbira". *Cuadernos de la Alhambra*, 26 (1990).

28. Isabel Flores Escobosa y M^a del Mar Muñoz Martín. "Preparación de alimentos". *Vivir en al-Andalus*, n^o 7, p. 25.

torneado y decoración a imitación de ejemplos de lujo de sus mayores (fig. 9: d, e, f).

El primero (fig. 9: d), tiene base con ruedo y destacado en altura; el cuerpo es cilíndrico con un apretón en su parte medial que genera dos curvas (fig. 9: e), y otra tercera algo más reducida en diámetro, en blanco muy deteriorado, pero deja huella de restos de verde o azul. Posiblemente se decoraría con dorado. Su silueta la pone en relación con otro pequeño jarrito (fig. 9: f).

El segundo bote parece haberse hecho con molde y de forma más decorativa que de uso, ya que sólo conserva uno de sus caras y tiene las rebabas también decoradas, posiblemente para ser colocado en un pequeño estante de juguetes.

Presenta pie resaltado en altura y silueta curvo cóncava, con acabado vidriado en blanco y dorado dejando una cartela con estilizadas palmas.

Esta forma, junto con la pieza anterior, se mantienen a lo largo del periodo nazarí, siguiendo apenas sin cambios a lo largo del s. XVI y siglos posteriores en botes de farmacia.

La tercera presenta el solero cóncavo sin destacar ruedo y en alzado es prácticamente cilíndrica con dos cenefas de pequeños botones puntiagudos y en la parte superior una moldura sobresaliente. Aparece vidriada en blanco con una cenefa con restos quizás dorados en formas acorazonadas, formadas por palmas. La pasta es clara.

3.2. *Cántaros*

Los dos ejemplos presentados muestran una forma muy similar, realizados en pasta anaranjada, con marcadas acanaladuras producidas por el torno en uno de ellos (fig. 9: g). La base es plana con pie algo indicado en altura; cuerpo bulboso y un pronunciado estrechamiento en el cuello y gollete algo más amplio. Asa en forma de "S" que arranca de la base del cuello y curva hasta la mitad de la panza, volviendo hacia afuera. Ninguno de los dos presentan acabado vítreo. La cronología puede extenderse desde el s. XIV al XV (fig. 9: g, h).

4. *Preparación de comida*

4.1. *Quesera*

Realizada a torno en pasta roja anaranjada, de base plana y vuelta hacia afuera con perforaciones circulares; cuerpo troncocónico y acanaladuras en la parte superior; borde engrosado al exterior. Presenta baño vítreo melado en el interior y al exterior con chorreones. La cronología se extiende del s. XIV al XV.

Tiene paralelos aparecidos en el Cerro del Espíritu Santo en Vera (Almería)²⁹ y en el castillo de los Guajares, fechado en el s. XIII-XIV³⁰ y Ceuta³¹ (fig. 9: c).

5. Vajilla de mesa

5.1. Jarras

Se trata de uno de los modelos más numerosos en ejemplos, presentando formas y acabado muy populares que dejan el barro visto y otros que aparecen con un baño vítreo, en melado (fig. 9:j; 10: a), verde (fig. 10: b, c) e incluso terminaciones decorativas más cuidadas y similares a la vajilla de lujo, con baño vítreo blanco de base y decoración pintada vegetal y decoración en azul (fig. 9: k; 10: e, f).

El torneado es muy cuidado y reproduce moldeados y formas de la mejor cerámica con una riqueza de formas destacada.

Los soleros evolucionan desde formas planas destacadas en altura (fig. 9: j, l; 10: b, g) y con anillo próximo a la base (fig. 10: h). En otro muestran un pequeño ruedo que evoluciona cada vez más alto y moldurado como es el ejemplo de la fig. 10: e. La forma más diferente presenta silueta convexa y tres patitas de apoyo (fig. 9: k). Los cuerpos aparecen abultados casi de forma esférica rebajando su máxima amplitud o alzándola junto al gollete, presentando en los ejemplos fig. 10: c y d, unas molduras con estrangulamiento en la parte inferior y en el caso de la fig. 9: l mostrando ondulaciones producidas por el torno. La panza fig. 9: k, tiene una silueta troncocónica separándose de las formas anteriores. Los golletes son amplios y de poca altura en la fig. 9 y en los restantes (fig. 10) éstos aparecen en forma acampanada o casi cilíndrica, con ligera apertura hacia arriba y representado de forma esbelta.

Las asas tienen dos variantes, alargadas y desde la parte medial de la panza al borde o pequeñas y circulares en la unión de la panza al gollete.

La forma se puede encontrar con paralelos en la misma Alhambra en piezas mayores³², así como en Almería³³, Málaga y Ceuta.

29. Isabel Flores Escobosa y M^a del Mar Muñoz Martín. "Preparación de alimentos". *Vivir en al-Andalus*, nº 14, p. 32.

30. Patrice Cressier; M^a Magdalena Riera Frau y Guillermo Rosselló Bordoy. "La cerámica tardo almohade de la Cerámica Nasri". *Quaderns de ca la Gran Cristiana*, 11 (1992), cuadro III.

31. Sotelo.

32. P. Marinetto Sánchez e I. Flores Escobosa. "Estudio tipo-cronológico de la cerámica nazari",

5.2. *Jarros*

Se trata junto con las jarras, de otro grupo numeroso de formas que aparecen desde acabadas en bizcocho, a la que tienen un acabado vítreo en verde (fig. 11: h, m), melado (fig. 12: a), y una que alterna el interior blanco y el exterior en manganeso (fig. 12: b).

La forma presenta cambios, con solero plano (fig. 11: d, f, g, k) destacado en altura (fig. 11: e, h, i, m) ; convexo (fig. 11: l) o con ruedo (fig. 12: a, b).

El cuerpo es abultado, en forma globular (fig. 11: f, i, j; 12: a), en "pera" (fig. 11: d, e, g, h, m; 12: a) y en un caso, cilíndrico con estrangulamientos que generan silueta sinuosa (fig. 11: k) o troncocónica (fig. 11: l). Todos los ejemplares presentan con mayor o menor importancia el borde y en algunos casos destacan la piquera de vertido de líquidos (fig. 11: f, g, k; 12: a). Las asas son altas, arrancando desde el borde a la parte más amplia de la panza, en forma de "S".

La cronología se mantienen en los s. XIV y XV encontrando algunos ejemplos con el de la fig. 11: m, que puede usarse como aceitera con pequeño pitorro muy usual en la Alhambra, o el tipo fig. 12: a, que se encuentra en piezas decoradas de lujo, el fig. 12: a y b, que muestra paralelos con los tipos de jarras de asitas redondas.

5.3. *Safas*

Aunque en este trabajo presentamos sólo tres ejemplos, sería difícil limitar el número de piezas que con este uso se conservan, ya que con la identificación de escudilla, hay numerosas piezas de pequeño tamaño que podrían bien agruparse entre los útiles de mesa diaria que necesitan poca capacidad, o bien, entre estos que estudiamos para juego y disfrute de las comidas de las niñas. Una de las piezas que presentamos se encuentra torneada en pasta anaranjada y con acabado vítreo verde en su interior y exterior con chorreones. Tiene solero con ruedo, pared abierta con una ligera curva y borde alto vertical con dos ensanchamientos.

En el interior presenta casi una línea abiselada con un quiebro coincidiendo con el borde (fig. 11: a). En la fig. 11: b, el interior aparece decorado con elipses entrelazadas en manganeso y un cuadrado de lados curvos.

figs. 1 y 2.

33. I. Flores Escobosa y M^a del M. Muñoz Martín. "Servicio y consumo". *Vivir en al-Andalus*, n^o 35, p. 101, n^o 39, p. 105.

La silueta permanece en ejemplos realizados en el s. XIV y XV y los paralelos podemos encontrarlos además de la Alhambra en todo el emirato nazarí.

La otra pieza nos muestra un acabado rico vítreo en blanco y decoración en azul de tres palmetas que arrancan de un mismo punto en un lado del borde, abriéndose el tema y ocupando todo el vuelo. El tema se enmarca por dos líneas también en azul. La decoración junto con su forma nos apunta a una cronología ya tardía en el s. XV (fig. 11: c).

La forma es muy plana con un ligero umbo en el centro y este realizado en pasta anaranjada.

5.4. *Tazas*

Tenemos dos ejemplos muy diferentes una más rica en su decoración, con acabado vítreo en blanco y tema decorativo sencillo de líneas paralelas en manganeso. La silueta es muy cuidada, con solero con ruedo, cuerpo abultado y borde hacia afuera; el asa aparece muy cerrada en la parte superior de la panza (fig. 12: c).

En el otro ejemplo aparece sin vidriar, y su forma tienen solero plano, resaltado en altura y silueta curva, el asa queda representada por un muñón curvo que arranca del mismo borde (fig. 12: d).

5.5. *Copas*

Las dos copas tienen una línea común con pie alto macizo de silueta troncocónica y cuerpo amplio que se va estrechando a medida que asciende. En el caso de la pieza 12: f, tiene moldurado el borde. En ambos casos muestran acabado de vidriado melado (fig. 12: e, f).

5.6. *Vaso*

Aparece realizado a torno con pasta anaranjada clara, base plana, cuerpo troncocónico y borde esvasado (fig. 12: h).

No se conocen paralelos similares en tamaño normal de mesa, aunque diferentes en forma, los de cristal son frecuentes.

6. *Diferentes útiles de la casa*

6.1. *Maceta*

Mantiene la forma tradicional con base plana, cuerpo troncocónico y borde algo engrosado siguiendo la silueta del cuerpo. Tiene perforación de salida de

agua en la base aunque no muy centrada. Es de pasta anaranjada con un baño de engalba almagra (fig. 12: i).

6.2. *Bacines*

Aparecen con una tendencia a una evolucionada apuntando formas del s. XV y ya s. XVI en la fig. 13: a. Están todos vidriados en melado total, menos el "a", que aparece en el interior y al exterior con chorreones.

Tienen forma más o menos marcada bitroncocónica con base plana y amplia boca. Las asas enfrentadas tienen forma de "S" arrancando desde la parte superior a la parte más estrecha menos en la "c" que muestran una especie de panza y llega a su parte más ancha. El bacin "a" tienen silueta cilíndrica con amplio borde horizontal y asas muy cerradas que se desarrolla en la parte central de su alto cuerpo (fig. 13: a, b, c, d, e).

6.3. *Candiles*

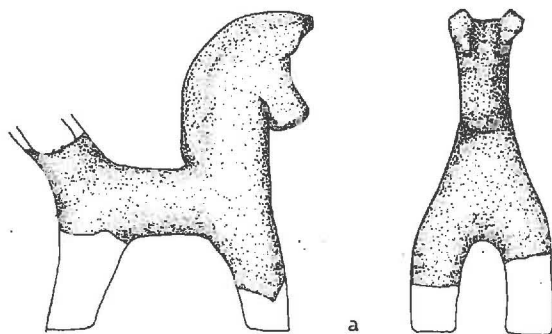
Desgraciadamente no se conservan ninguno completo, mostrando la similitud con los usados en las casas, conocidos por candiles de pie alto característicos del s. XIV y XV.

Tienen una base plana, circular de poca altura y un cuerpo más o menos cilíndrico, hueco o macizo, de moldurada silueta que une la cazoleta trevolada. La alta asa une la cazoleta con el pie.

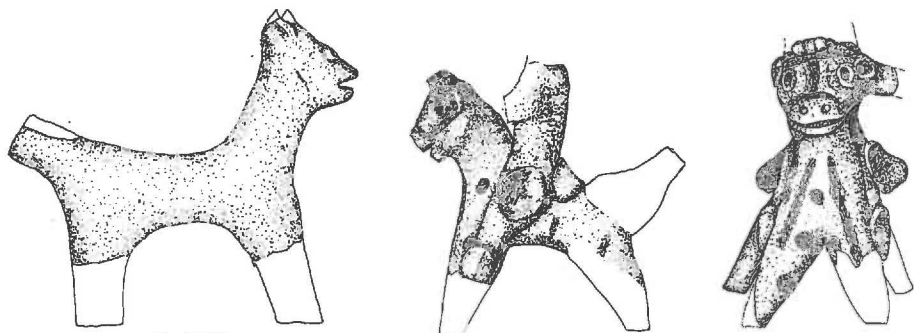
En dos de los casos tienen un acabado vidriado en verde (fig. 13: h, i) y en los dos primeros muestran acabado más rico con decoración muy sencilla en azul sobre blanco, como en los mejores ejemplos de la vajilla de lujo nazarí y de la que presentan numerosos ejemplos en todo el área del emirato (fig. 13: f, g).

6.4. *Cestas*

Presentan todas las mismas características de base plana, abiertas en alzado y por medio de un apretón se estrecha y une un asa de un lado al opuesto. La pasta es roja y aparece vidriado al exterior y gran parte del interior en melado (fig. 12: g).

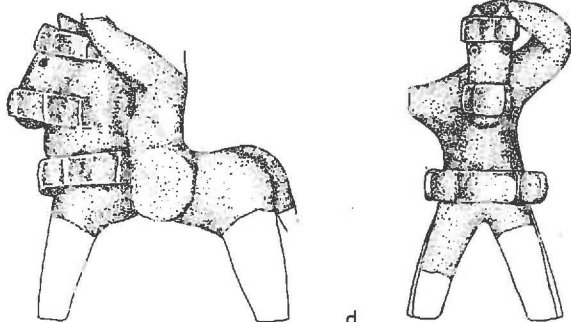


R. 1185



R 4845
b

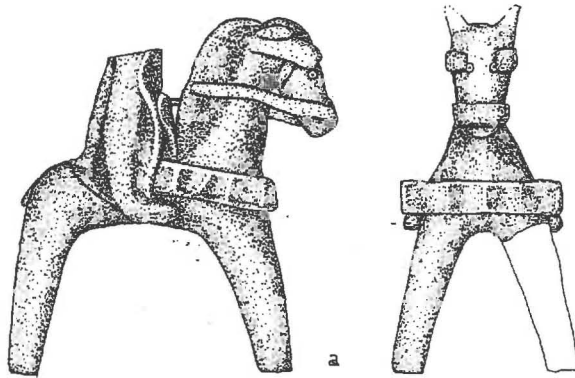
R. 1412



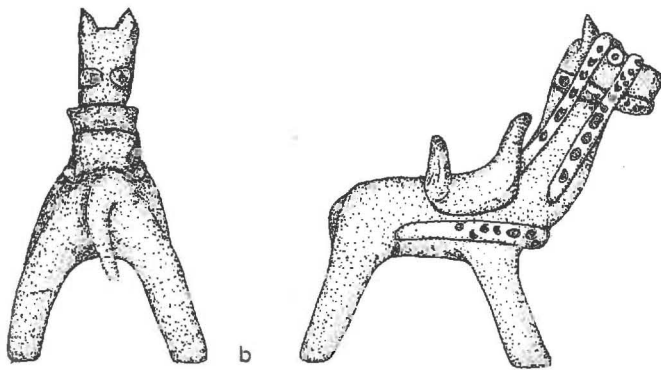
R. 1414



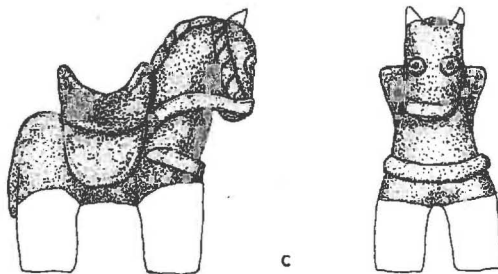
Fig.1



R.9119



R.5032



R.1413

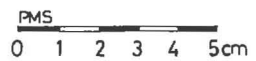
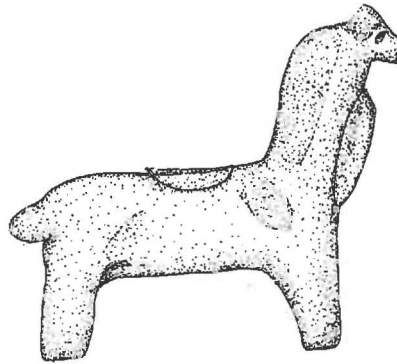


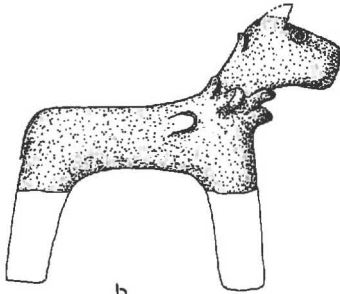
Fig.2



a

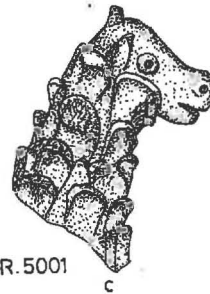


R.9019



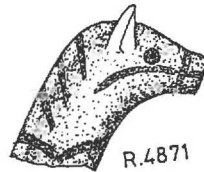
b

R. 5068



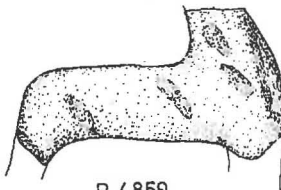
R.5001

c



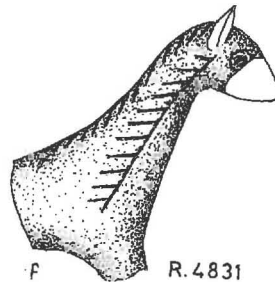
R.4871

d



R.4859

e



f

R.4831

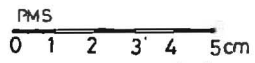
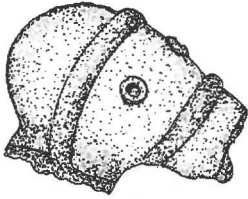
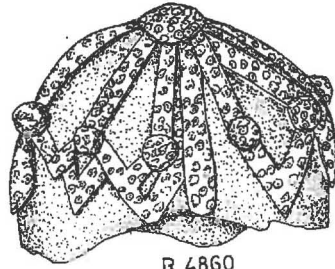


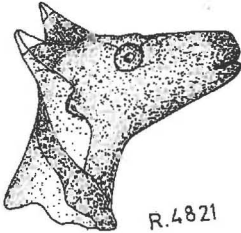
Fig. 3



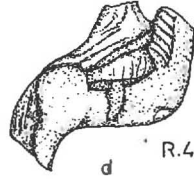
R. 4857 a



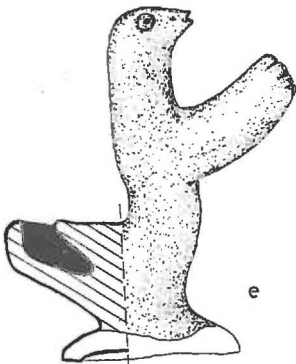
R. 4860 b



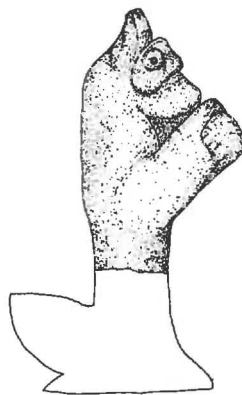
R. 4821 c



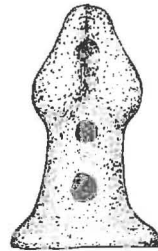
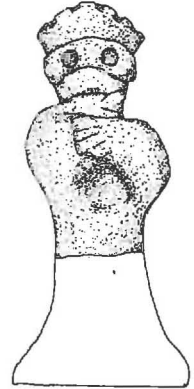
R. 4849 d



R. 7069 e



R. 7072 f



R. 5013 g

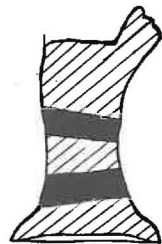
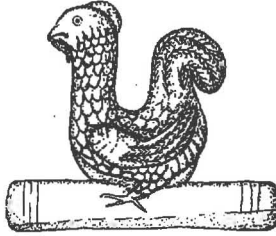


Fig. 4



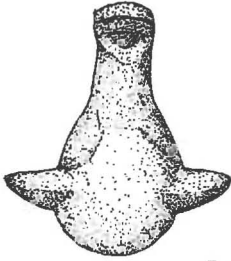
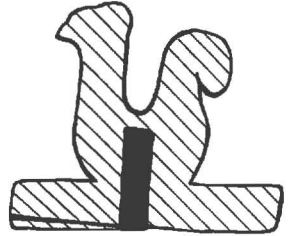
a

R. 4795



b

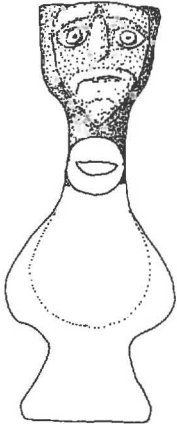
R.4741



R.4776

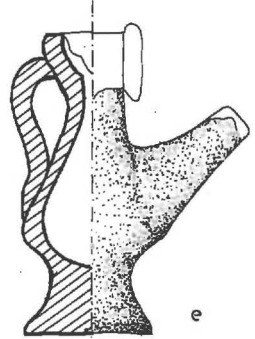
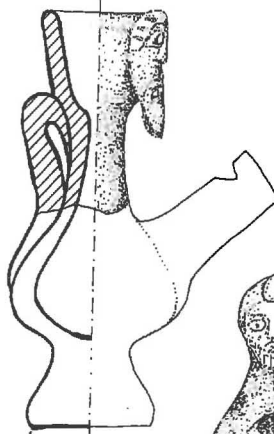


c



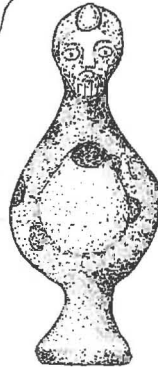
d

R. 4753



e

R. 4770



f

R.5052

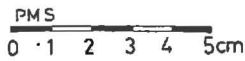
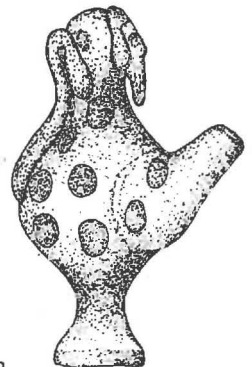
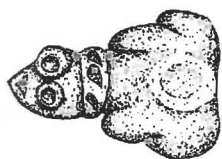
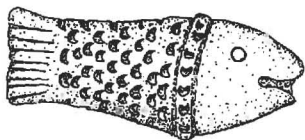


Fig. 5



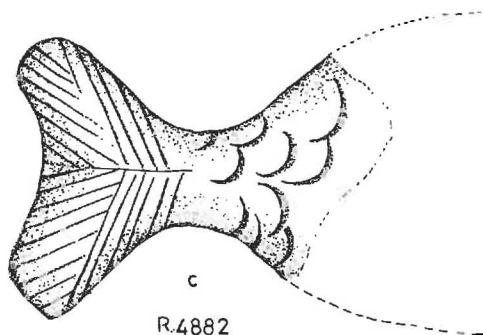
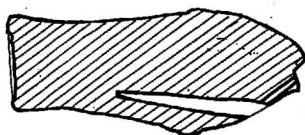
a

R.4908



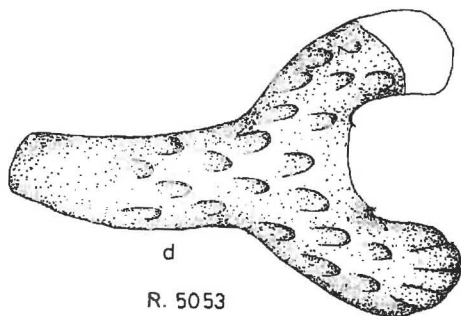
b

R. 5050



c

R.4882



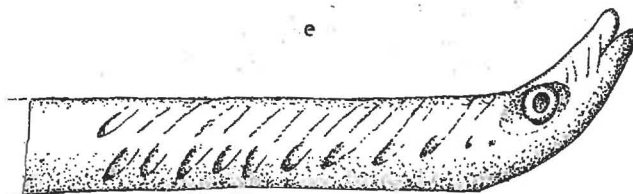
d

R. 5053

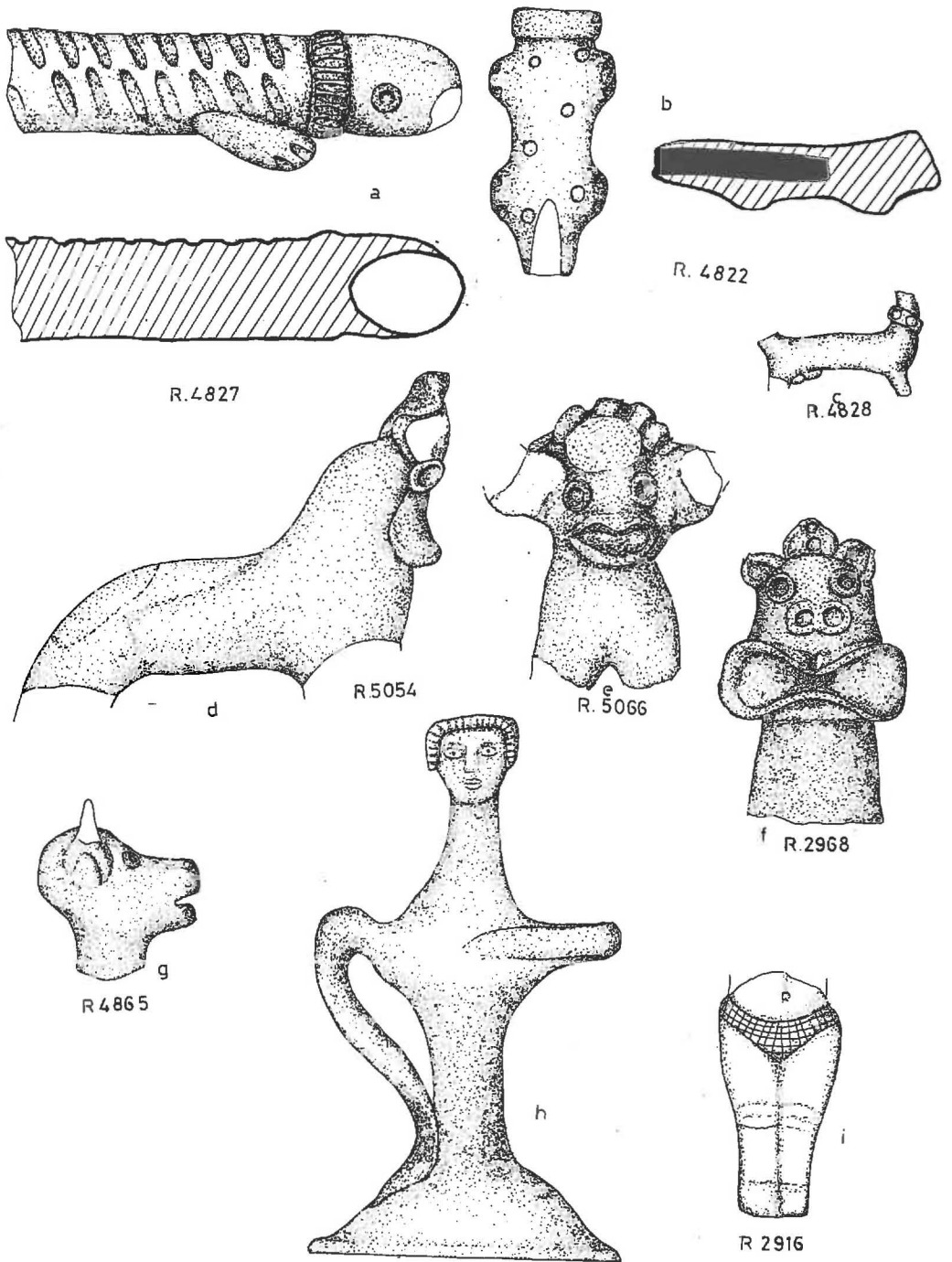


e

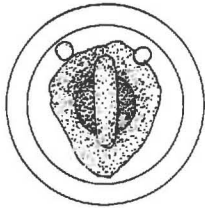
R.5061



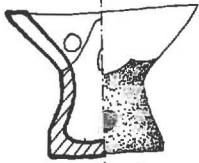
PMS
0 1 2 3 4 5 cm
Fig. 6



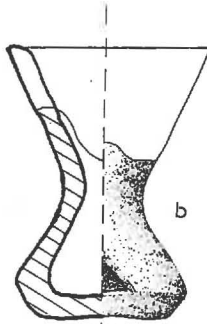
PMS
 0 1 2 3 4 5 cm
 Fig. 7



a



R. 6898

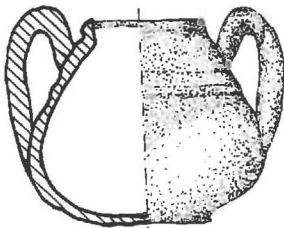


b

R. 6997

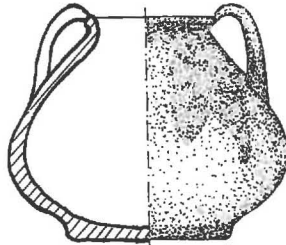
ANAFRE

OLLA o MARMITA



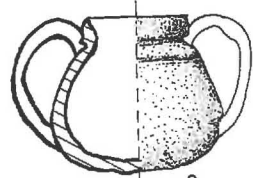
R. 9015

c



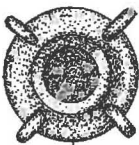
R. 9032

d

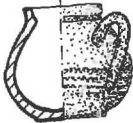


R. 6894

e



f

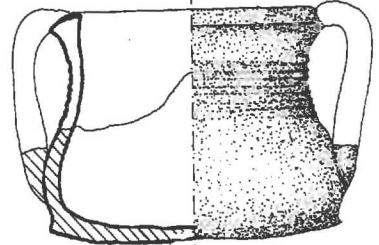


R. 1167



R. 6906

g



R. 9027

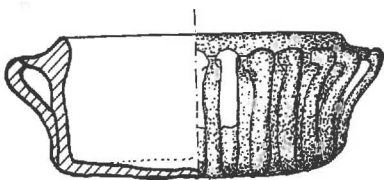
h

TAPADERA



R. 6816

CAZUELA



R. 19018

i



R. 6835



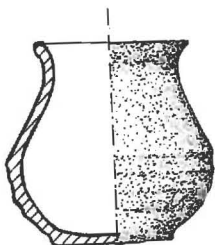
R. 9020

k

PMS

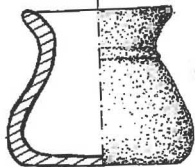
Fig.8

0 1 2 3 4 5cm.



R. 0024

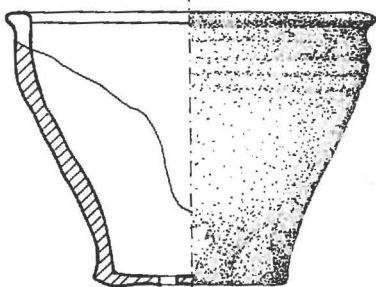
a



R. 6869

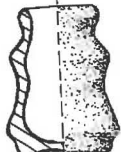
b

ORZA



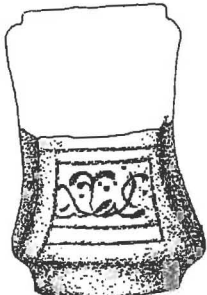
c

BOTE



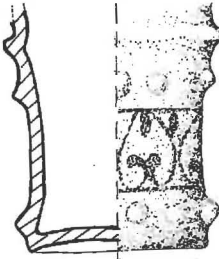
R. 7089

d



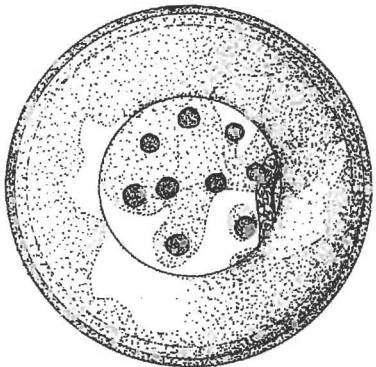
R. 2965

e



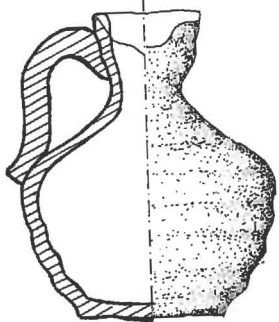
R. 9125

f



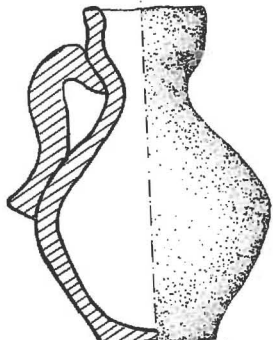
R. 6347

QUESERA



R. 9026

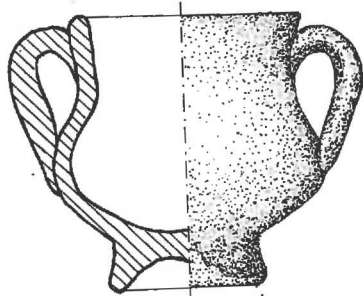
g



R. 9031

h

CANTARO

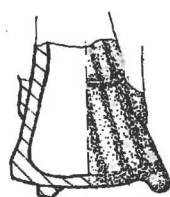


i



R. 6861

j



R. 6382

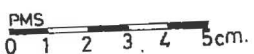
k

JARRA



R. 9023

l Fig. 9



JARRA

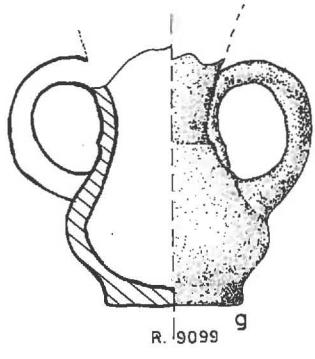
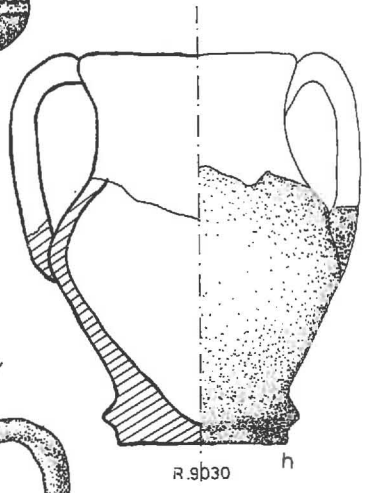
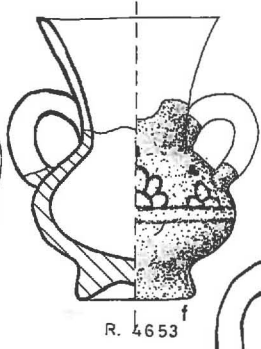
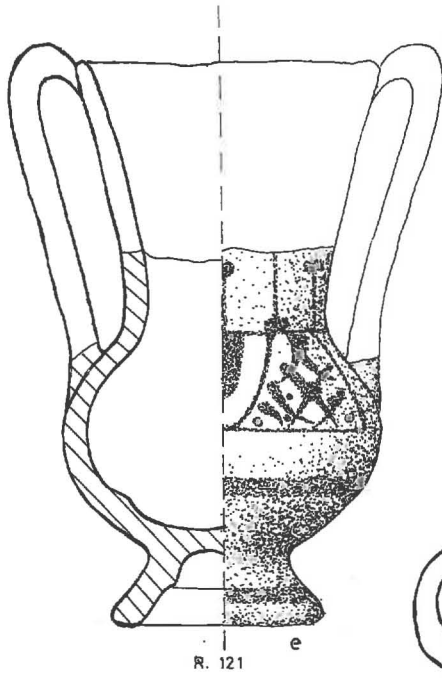
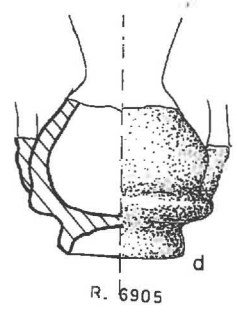
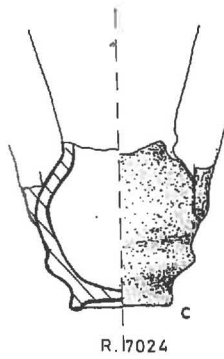
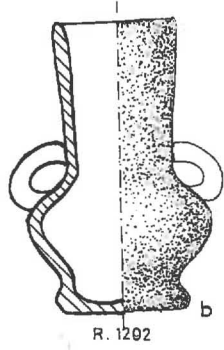
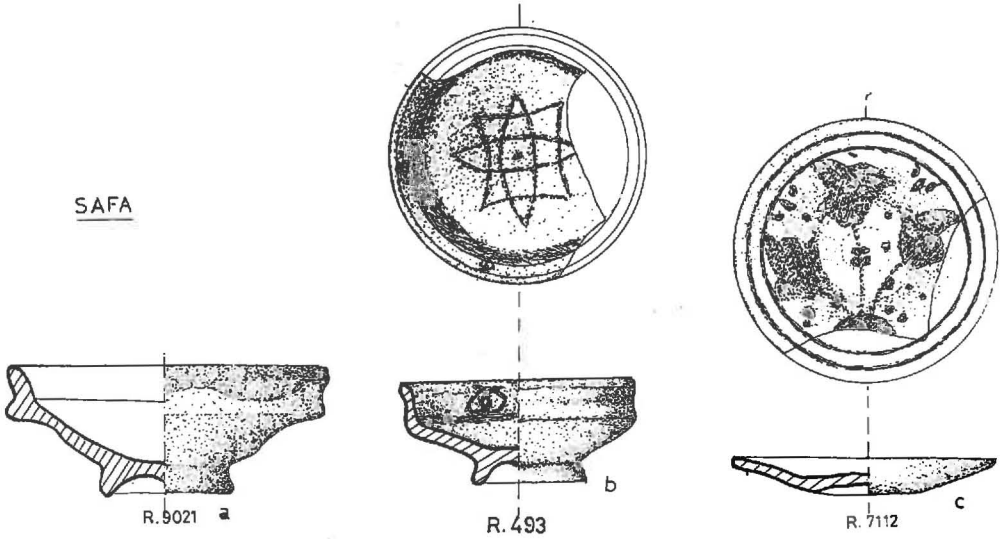


Fig10

PMS
0 1 2 3 4 5cm

SAFA



JARROS

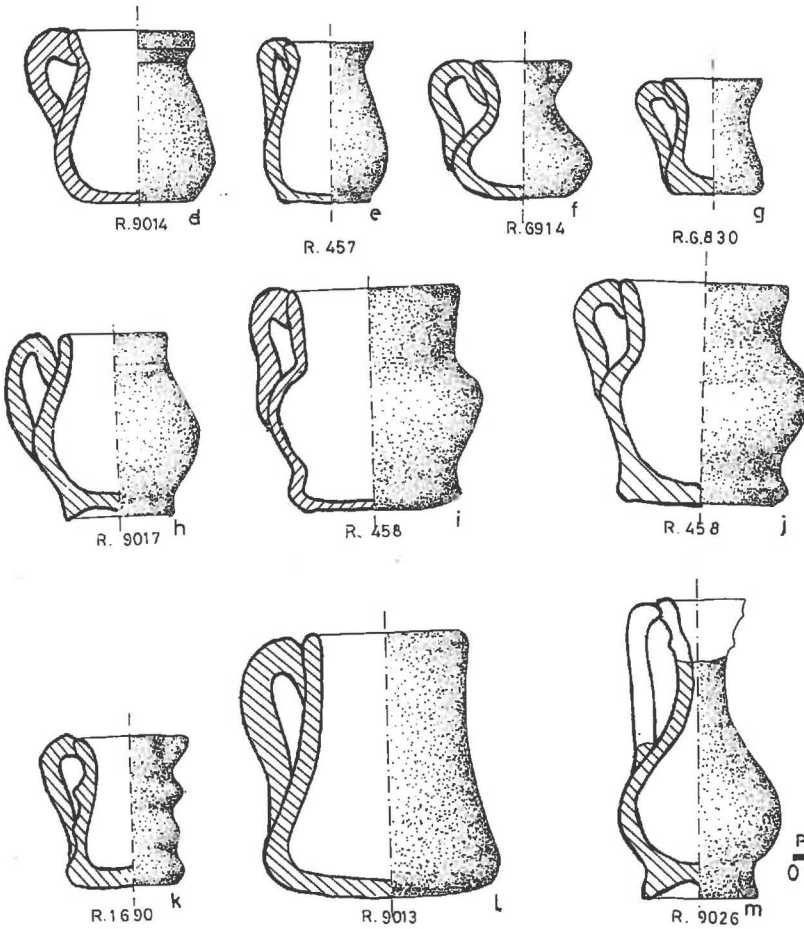
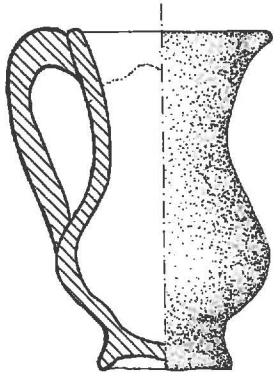
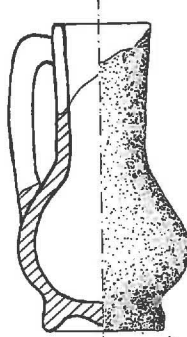


Fig.11



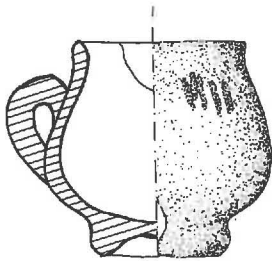


R. 6362 a

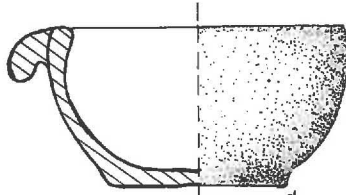


R. 9016 b

JARRO

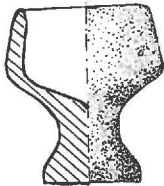


R. 9025 c

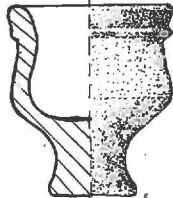


R. 470 d

TAZA

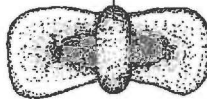


R. 6855 e

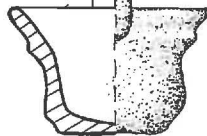


R. 6891 f

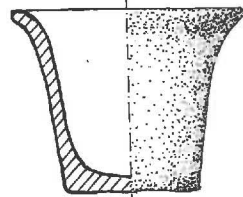
COPA



CESTA

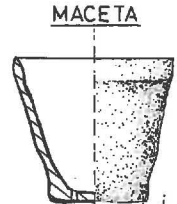


R. 6838 g



VASO

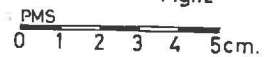
R. 9029 h

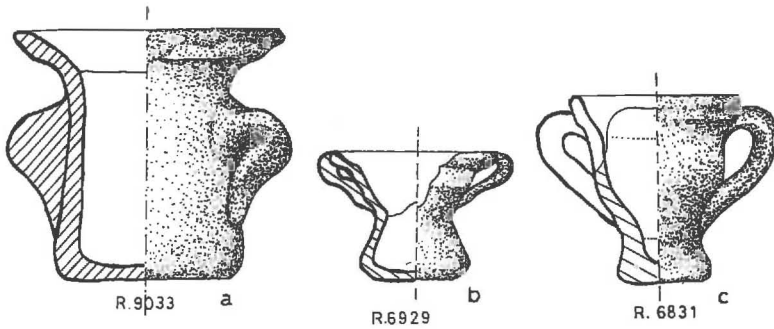


MACETA

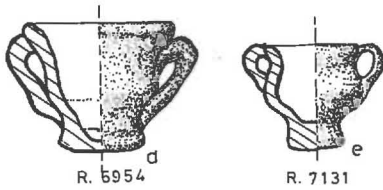
R. 6880 i

Fig.12





BACINES



CANDIL

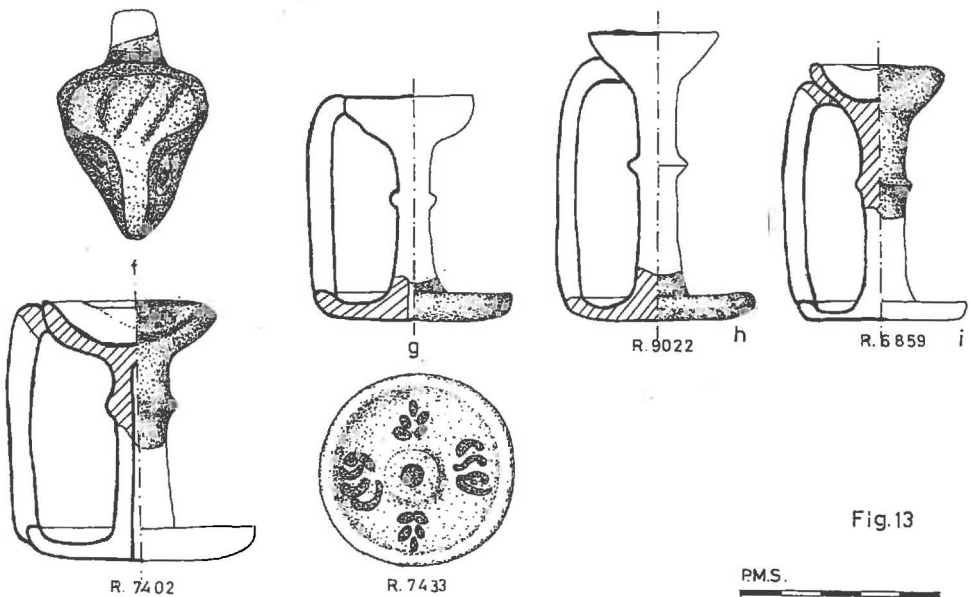
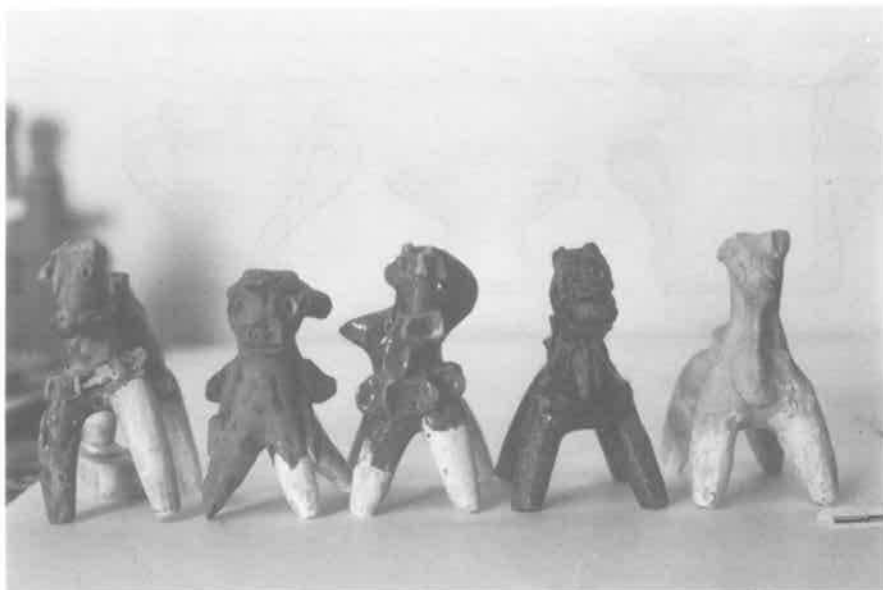
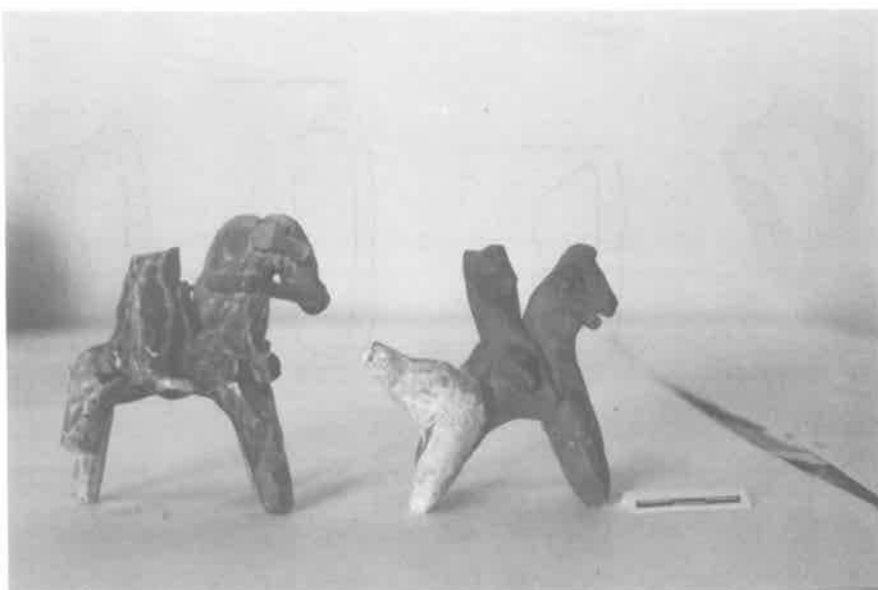


Fig. 13

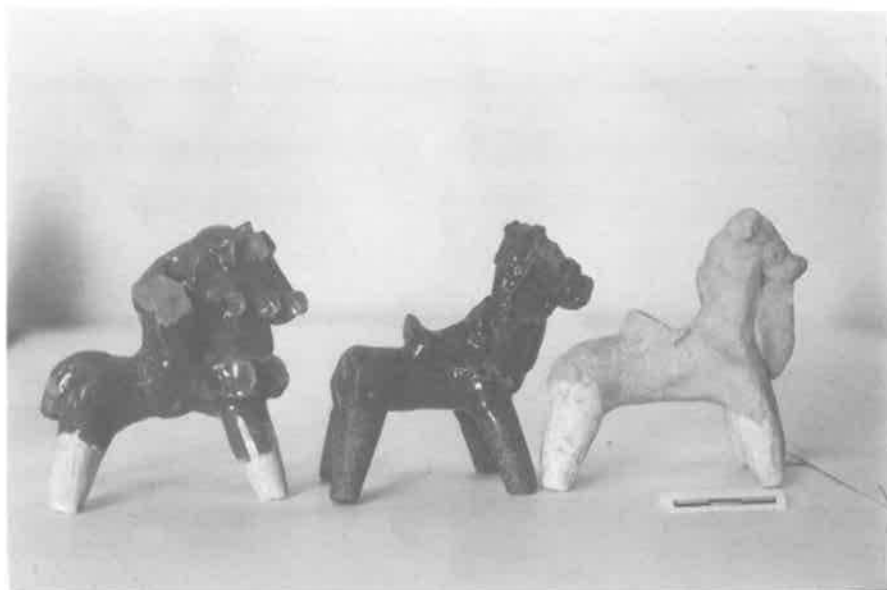
P.M.S.
0 1 2 3 4 5cm.



Lám. 1: Figuras de caballos



Lám. 2: Figuras de caballos



Lám. 3: Figuras de caballos



Lám. 4: Silbatos adosados a figuritas de oso puestas de pie



Lám. 5: Silbatos con una figura en forma de gallo



Lám. 6: Silbatos de agua y reclamos de caza



Lám. 7: Silbatos de agua



Lám. 8: Figuras de reptiles