

Arquitectura del Paisaje

Lección 3

La historia del lugar:

Los cambios en el tiempo y en las condiciones ambientales y de uso

- Gregotti destacaba la modificación como el trabajo esencial del arquitecto, pero esta modificación de nuestro entorno vital no ha sido sólo un mero trabajo profesional de carácter ocasional sino también y con anterioridad la labor continuada, colectiva, que ha realizado a través del tiempo el hombre sobre la tierra.



Desde el Neolítico los bosques han sido cortados y clareados mediante el fuego, los campos roturados con arados, las zonas pantanosas desecadas, los cursos fluviales embalsados, canalizados y conducidos para establecer los regadíos; se iniciaron los cultivos agrícolas así como la construcción de granjas para la crianza de los animales domesticados.







Los abrigos costeros naturales derivaron en puertos y los asentamientos de los poblados iniciales que más tarde se convirtieron algunas veces en ciudades, los caminos y las calzadas completaron y consolidaron más tarde una incipiente red territorial y urbana.



La Revolución Industrial iniciada en el siglo XVIII y finalizada ya avanzado el XX, fortaleció y expandió extraordinariamente los núcleos urbanos existentes, creándose enormes conurbaciones y cerrando una larga etapa de desarrollo humano que nos ha dejado ahora en el umbral de una nueva era.



Entre 1801, fecha del primer censo y 1841 la población de Londres aumentó extraordinariamente y al no disponerse de medios de transporte adecuados ésta se fue agrupando en densidades cada vez mayores, en torno a los 1000 habitantes por Ha., densidad que sin embargo en 1951 se había reducido a 240.



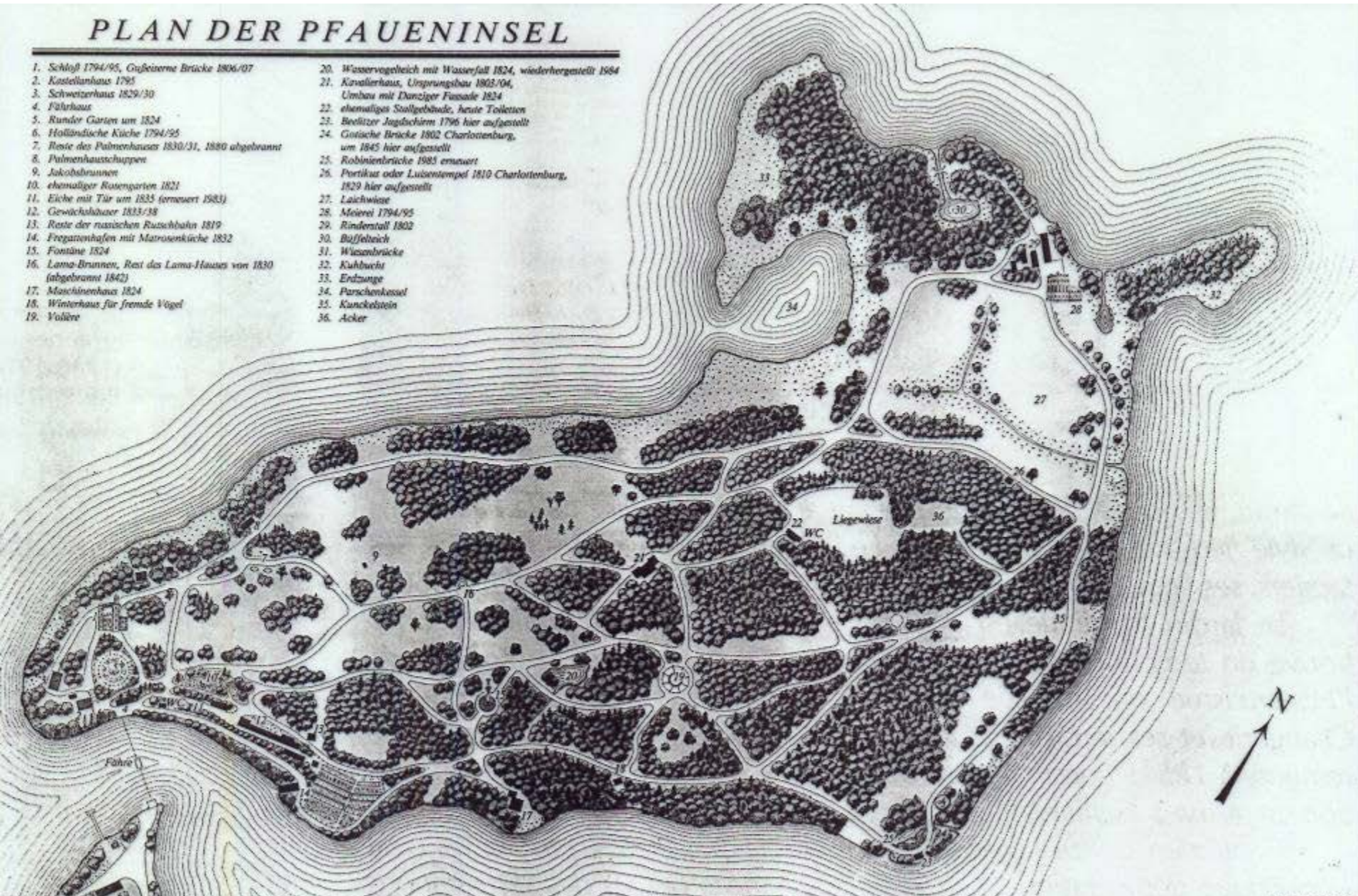


En la Revolución Industrial surgió la preocupación por la protección de unos paisajes naturales que se hallaban ya en trance de desaparición y así se creó la figura del parque nacional.

Con anterioridad en Europa y también en Asia, se habían conservado sin embargo unos espacios singulares, apreciados en su momento por reyes o nobles en los que habían ido fijando su residencia temporal o permanente.

PLAN DER PFAUENINSEL

- | | |
|---|--|
| 1. Schloß 1794/95, Gußsteinerne Brücke 1806/07 | 20. Wasservogelweh mit Wasserfall 1824, wiederhergestellt 1964 |
| 2. Kastellanhaus 1795 | 21. Kavalierhaus, Ursprungsbau 1803/04, Umbau mit Danziger Fassade 1824 |
| 3. Schwetzerhaus 1829/30 | 22. ehemaliges Stallgebäude, heute Toiletten |
| 4. Fährhaus | 23. Besötizer Jagdschirm 1796 hier aufgestellt |
| 5. Runder Garten um 1824 | 24. Gotische Brücke 1802 Charlottenburg, um 1845 hier aufgestellt |
| 6. Holländische Küche 1794/95 | 25. Roblinenbrücke 1985 erneuert |
| 7. Reste des Palmenhauses 1830/31, 1880 abgebrannt | 26. Portikus oder Luiseentempel 1810 Charlottenburg, 1829 hier aufgestellt |
| 8. Palmenhausschuppen | 27. Laichwiese |
| 9. Jakobsbrunnen | 28. Meierei 1794/95 |
| 10. ehemaliger Rosengarten 1821 | 29. Rindentall 1802 |
| 11. Eiche mit Tür um 1835 (erneuert 1983) | 30. Büffelweh |
| 12. Gewächshäuser 1833/38 | 31. Wisenbrücke |
| 13. Reste der russischen Russchbahn 1819 | 32. Kubbuch |
| 14. Fregatenhafen mit Matrosenküche 1832 | 33. Erdzunge |
| 15. Fontäne 1824 | 34. Parschenkosel |
| 16. Lama-Brunnen, Rest des Lama-Hauses von 1830 (abgebrannt 1842) | 35. Kuckelstein |
| 17. Maschinenhaus 1824 | 36. Acker |
| 18. Winterhaus für fremde Vögel | |
| 19. Voliere | |





En ellos el lugar, muchas veces apreciado al inicio tan sólo para la caza, había sido más tarde transformado, recreado y mejorado, embellecido, ampliado en sus características naturales con aportaciones de agua o, por el contrario, desecado en sus zonas pantanosas, con construcción de simples pabellones de caza o de auténticos palacios de verano o de uso permanente y para ello se realizaron multitud de infraestructuras viarias de acceso y circulación interna, hidráulicas, de control y distribución.





Se fueron realizando plantaciones de especies, a veces exóticas o por el contrario clareos en el bosque, ubicando miradores, pérgolas, estatuas, fuentes, estanques, bancos, etc. que completaban el uso. Hoy en día la mayor parte de estos parques urbanos o periurbanos se conservan y sirven de grandes equipamientos públicos o de museos para la visita. En estos lugares domina hoy la conservación sobre la, anterior ya, modificación.





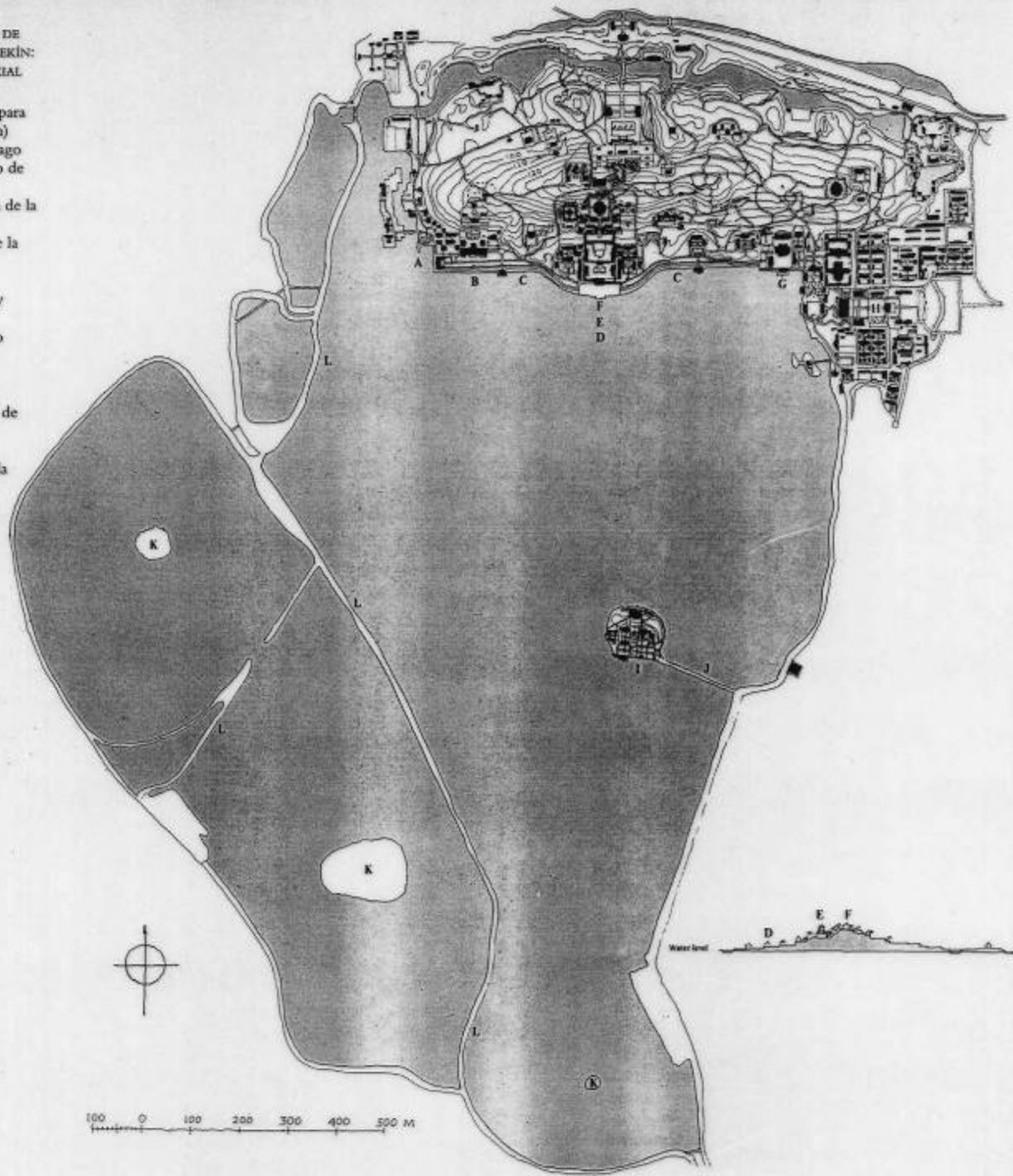
En la Edad Moderna, si hablamos de paisajes, primero fue Versailles y luego Postdam, cerca de Berlín o el Palacio de Verano cerca de Pekín que pueden representar dos ejemplos contemporáneos y a la vez muy diferentes de vastos espacios reales.





383 EL NUEVO PALACIO DE
VERANO, CERCA DE PEKÍN:
PLANTA Y SECCIÓN AXIAL

- A Bajel de mármol
- B T'ing Li Kuan (Salón para escuchar la oropéndola)
- C Galería a lo largo del lago
- D P'ai Yüeh Tien (Palacio de impulsar las nubes)
- E Fo Hsiang Kê (Pagoda de la fragancia budista)
- F Chih Hui Hai (Mar de la sabiduría)
- G Shui Mu Tzu Chin (Intimidad de árboles y agua)
- H Jên Shou Tien (Palacio de la benevolencia y la longevidad)
- I Isla de Nan Hu
- J Ch'ang Ch'io (Puente de los diecisiete ojos)
- K Islas
- L Dique o calzada elevada







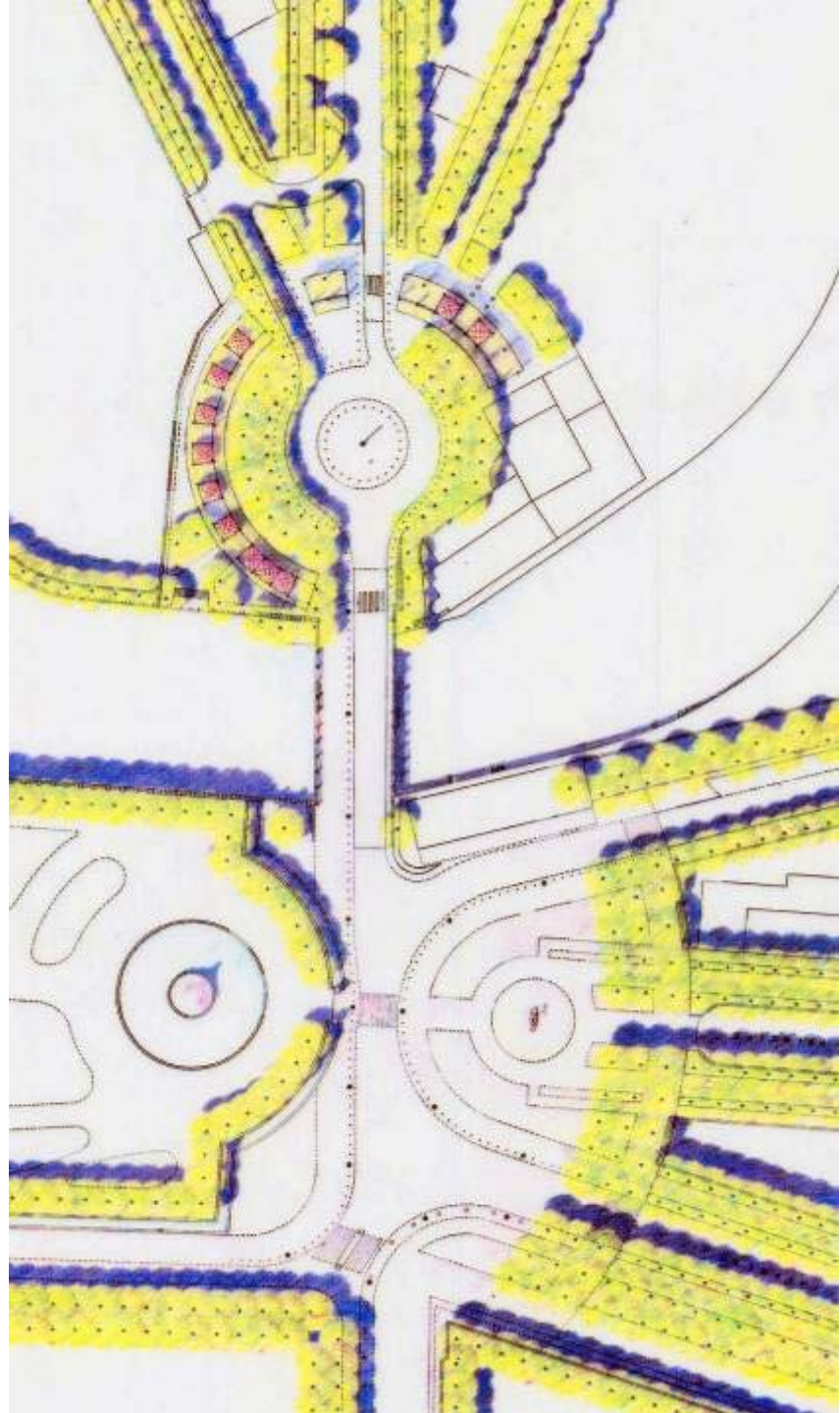






En España los Reales Sitios de La Granja y Aranjuez pueden ser otros buenos ejemplos.





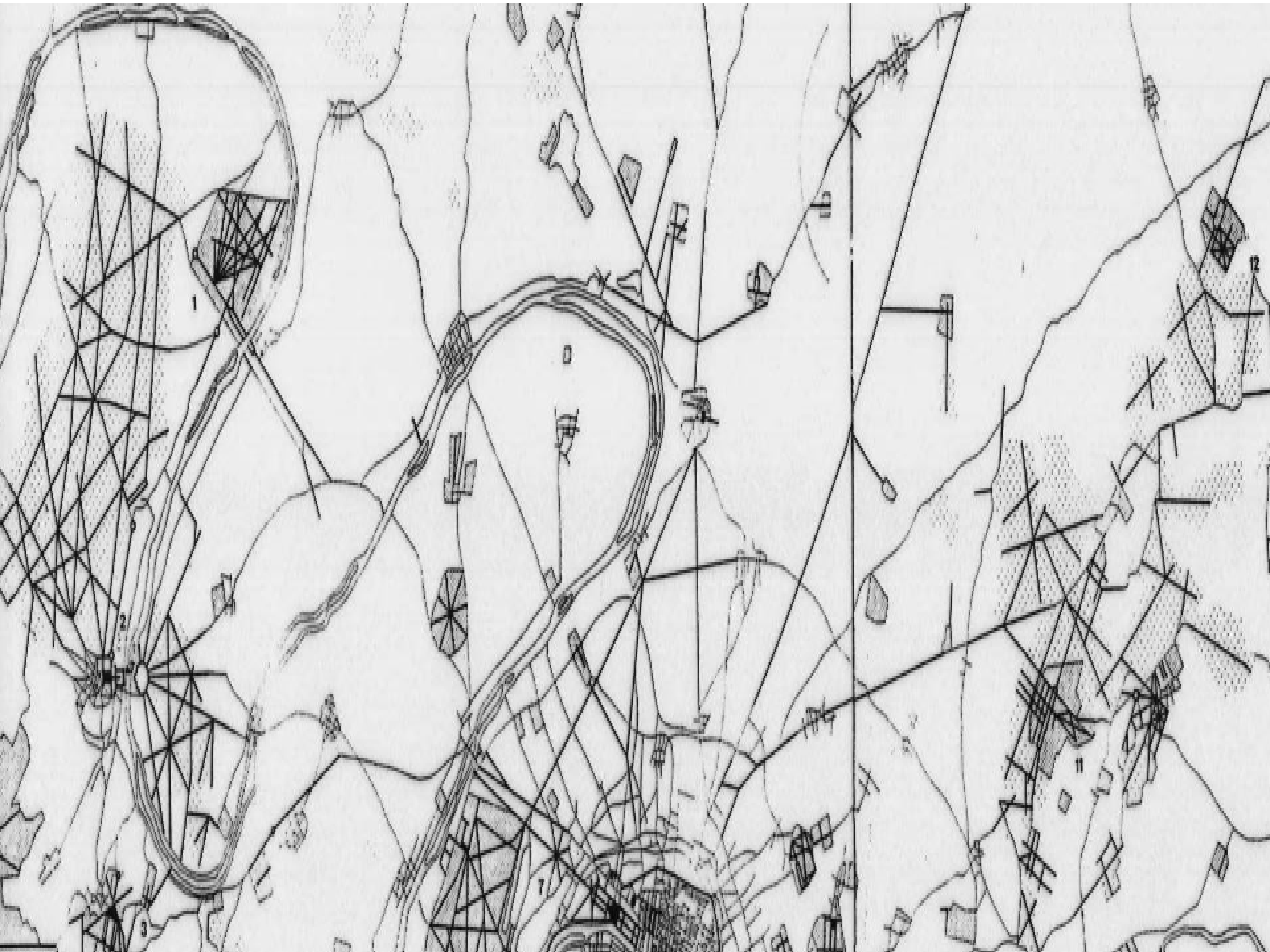
También se realizaron jardines por parte de comerciantes o nobles que preludiaron o continuaron los ejemplos reales.

Así los jardines de Boboli tras el palacio Pitti por los Medici en el siglo XVI, Vaux-le-Vicomte por el banquero Fouquet en el XVII o la Alameda de Osuna en las afueras de Madrid por esta duquesa a finales del siglo XVIII.















Además de los diferentes tipos de uso existen las modificaciones del mismo.

La parcelación y el régimen de propiedad evolucionan; los cultivos agrícolas y el modo de producción varían en función de la rentabilidad de los productos; las industrias extractivas agotan los filones y terminan por decaer y no ser rentables sus explotaciones y así se abandonan las canteras; la ganadería se va haciendo más intensiva y en consecuencia estabulando cada vez más.

Hoy en día el crecimiento físico - aunque continúa de forma al parecer imparable de una forma claramente desproporcionada con relación a la necesidad de uso y más como una forma de inversión y rentabilidad futura - no se puede concebir ya de una forma racional como ilimitado pues el coste material y social de la actual expansión continuada y despilfarradora del suelo y de la energía es muy grande.





Los actuales espacios naturales protegidos se ubican en buena medida sobre esos territorios actualmente sin uso o con uno muy precario donde existe una población muy escasa o incluso sin ella y sin embargo su conservación no sólo representa un deber moral de transmisión a las generaciones futuras de unos valores naturales y patrimoniales muy evidentes pero que además también representan un nuevo recurso económico.









BIBLIOGRAFIA:

- CLARK, C. (1968): “La utilización del suelo en las áreas urbanas”. Págs. 388-440. **Crecimiento demográfico y utilización del suelo.** Alianza Editorial. Madrid.
- GANSER, K.; KRAU, I. y NOEBEL, W. (1989): “Una IBA a scala territoriale nella Ruhr”. Casabella nº 563.
- GREGOTTI, V. (1993): “De la modificación”. Págs. 75-81. **Desde el interior de la arquitectura. Un ensayo de interpretación.** Península. Barcelona.
- JELLICOE, G y S. (1975): **El paisaje del hombre. La conformación del entorno desde la prehistoria hasta nuestros días.** G.Gili. Barcelona.