



UNIVERSIDAD DE GRANADA

Facultad de Filosofía y Letras

Trabajo Fin de Grado

Grado en Geografía y Gestión del Territorio

Tutor: ALBERTO CAPOTE LAMA

LAS ESTRATEGIAS DE LOS INMIGRANTES MARROQUÍES EN LOS ÚLTIMOS
AÑOS DE LA CRISIS ECONÓMICA

ULISES NAJARRO MARTÍN

Curso académico 2016 | 2017

Convocatoria Junio 2017

ÍNDICE

1. INTRODUCCIÓN	3
2. OBJETIVOS DE LA INVESTIGACIÓN.....	6
3. METODOLOGÍA	6
4. EL CICLO MIGRATORIO MARROQUÍ DESDE EL INICIO DE LA CRISIS HASTA NUESTROS DÍAS.....	8
4.1 Saldo migratorio de la población extranjera en general: total, por sexos y por edad, a nivel nacional.....	8
4.2 Saldo migratorio de la población marroquí: total, por sexos y por edad, total nacional, así como su evolución interanual.	11
4.3 Evolución del empleo de la población marroquí en España	16
4.4 Aproximación a una escala local en varios municipios granadinos	18
5. UNA APROXIMACIÓN CARTOGRÁFICA AL FENÓMENO MIGRATORIO ANTES Y DURANTE LA CRISIS EN ESPAÑA.....	19
6. INMIGRADOS FRENTE A LA CRISIS: MARROQUÍES EN LA PROVINCIA DE GRANADA.....	23
6.1 “Proyectos migratorios truncados. La necesidad de reinventarse ante la crisis” ..	23
6.2 “Mejor sufrir aquí antes que volver: el retorno como última opción”	25
6.3 “La importancia del ámbito educativo y sanitario en las familias marroquíes” ...	25
6.4 “Entre Marruecos y España: una relación continua como forma de afrontar la crisis”	27
6.5 “Maniobras para hacer frente a la crisis: la compraventa”	28
7. CONCLUSIONES	30
8. REFERENCIAS BIBLIOGRÁFICAS	33
9. ANEXOS	35
MEMORIA INDIVIDUAL	43

1. INTRODUCCIÓN

Los marroquíes representan un colectivo bastante relevante en el conjunto nacional de extranjeros. Desde mediados de los ochenta España es uno de los destinos por excelencia de la emigración marroquí, debido, entre otros factores, a la cercanía geográfica. España empieza a destacar en los años noventa y, sobre todo, 2000. España ha sido más tiempo país de emigración que de inmigración. En el ámbito internacional llegó a ocupar en la década pasada el 2º puesto del ranking como principal destino atrayente de flujos migratorios. No obstante, tal como indican otros autores, la crisis económica experimentada por España desde 2008 ha inducido un cambio de ciclo migratorio (Reher, Requena y Sanz, 2011; Arango, Moya Malapeira, citados por Capote, 2015). España ha perdido peso como lugar de atracción en los flujos migratorios internacionales, las entradas se han reducido notablemente, a la par que han ido aumentando las salidas, tanto de población autóctona como extranjera (Oliver Alonso, 2014; Torres y Gadea, 2015, citados por Capote, 2015).

En efecto, según datos de la Encuesta de Población Activa, los inmigrantes, en concreto el colectivo marroquí, ha sido uno de los sectores de población más golpeados por la destrucción de empleo. Durante los años de crecimiento económico de la pasada década, las tasas de paro para los extranjeros eran más altas que las de la población autóctona. A partir del año 2008 la tendencia ha sido la del aumento del margen de diferencia (Capote y Nieto, 2015). Las tasas de paro para la población española y para la extranjera han tenido diferencias elevadas, llegando por ejemplo en el año 2014 a tener una diferencia de hasta 10 ó 20 puntos, si comparamos autóctonos con extranjeros. Nuestro estudio se enmarca en el periodo que va desde lo que llamaríamos pre-crisis y el inicio de la crisis económica en el año 2008, ver su evolución temporal y diacrónica, así como las perspectivas actuales del colectivo marroquí ahora que parece ser que lo peor de la crisis ha pasado. Esto pone de manifiesto el interés que surge por los marroquíes en el contexto de crisis.

Según los datos estadísticos que aporta el INE podemos afirmar que, pese a la magnitud de la crisis y los elevados niveles de desempleo, es cierto que muchos retornaron a Marruecos y otros a terceros países como Francia o Bélgica. No obstante, se puede decir que la mayor parte de los marroquíes ha optado por permanecer en España. Unos se han integrado en la sociedad de acogida y han mejorado social y laboralmente su situación. Otros en cambio han fracasado y reconocen que no vuelven a

casa porque temen sufrir el rechazo de sus familiares o la estigmatización de la sociedad de origen (Viruela y Marcu, 2015). Esta es una causa de tantas por las que han decidido permanecer en España como veremos en el desarrollo del trabajo.

La crisis ha producido también una degradación de las condiciones laborales de los trabajadores, en especial, una proliferación de las irregularidades laborales, la intensificación de los ritmos de trabajo y la generalización de la precariedad laboral (López-Sala y Oso, 2015). Esta degradación, en nuestro caso, se manifiesta de manera clara en el colectivo marroquí. Es cierto que con la crisis estas condiciones han cambiado, otros afirman no haber sufrido la crisis, otros afirman que viven mejor aquí que en Marruecos, como veremos en algunos testimonios. Algunos autores afirman que los inmigrantes –por venir de un contexto distinto y más desfavorable– viven esta complejidad además con incredulidad, ya que ni la crisis ni la pobreza les parecen reales comparadas con la de su país de origen (Arnal, Finkel y Parra, 2013).

A pesar del aumento de las salidas de España, la gran mayoría de los inmigrantes y sus familias afrontan la crisis aquí, utilizando una diversidad de estrategias (Torres, 2014). En los inicios de la crisis, tal como indican otros autores, una de las respuestas al progresivo deterioro del mercado de trabajo ha sido la movilidad geográfica interior y transnacional, que adopta diversas formas: retorno, emigración a un tercer país y migración circular (Viruela y Marcu, 2015). Por un lado, una minoría creciente de inmigrantes implementa estrategias de escala transnacional como el retorno, la migración circular u otras. Sin embargo, una mayoría afronta aquí la crisis combinando estrategias en los ámbitos laboral, social y familiar (Torres, 2014).

En la mayoría de los casos el retorno o la emigración a un tercer país no es una decisión tan simple que se toma a la ligera. Existen familias asentadas en nuestras zonas de estudio, que llevan muchos años aquí, con grandes redes de contactos, se encuentran en situación regular, esto refuerza el hecho de permanecer en España. Además, que sus hijos vivan en España puede ser un factor importante que los retiene en destino (López de Lera y Pérez-Caramés, 2015).

Una cuestión clave en el análisis sociológico de las migraciones es la existencia de diferentes estrategias migratorias según el origen geográfico de los inmigrantes (Sampedro y Camarero, 2016). Es decir, no es lo mismo entrevistar a una persona de Beni Mellal que a una persona de Fez o Casablanca. Así nuestra investigación se centra

en conocer los proyectos migratorios y las estrategias llevadas a cabo por los marroquíes en Granada capital y en la costa granadina, en concreto en la localidad de Almuñécar y Motril.

Además, tras el largo periodo recesivo de crisis económica y el último repunte de este colectivo, según los datos del INE de 2016, empieza a verse un saldo migratorio positivo de los marroquíes en España en su conjunto. Las estrategias para afrontar la crisis pasan por la aceptación de peores condiciones laborales y por el intento de incorporación al mercado de trabajo de los miembros inactivos de la familia (Torres y Gadea, 2010). Además de otras estrategias muy diversas para afrontar las etapas difíciles, como es la compra-venta de chatarra, poder beneficiarse del sistema de prestaciones de la Seguridad Social como la ayuda de 426 euros, el paro, la renta agraria, etc., hay que matizar que son pocos los que pueden acceder a estos sistemas de ayudas. Otras estrategias son la proximidad geográfica, las redes de contactos, entre otras.

Las migraciones son por excelencia, en los últimos años, un campo de gran importancia para el estudio científico en las Ciencias Sociales, también para la Geografía. Son numerosos los autores y autoras que trabajan las migraciones y, por ello, tenemos a disposición una gran amalgama de artículos científicos de gran calidad y en continuo crecimiento por parte de los investigadores sociales. Indudablemente es necesaria investigación cualitativa que nos permita entender los efectos de la crisis en las estrategias y trayectorias laborales y familiares, así como el conjunto de elementos que intervienen en la integración de la población inmigrante (Sampedro y Camarero, 2016), la marroquí en nuestro caso.

Nuestro informe se distribuye en 5 partes: en primer lugar presentamos los objetivos y preguntas de partida de la investigación; a continuación, la metodología y fuentes utilizadas; en tercer lugar pasamos al análisis estadístico la elaboración de gráficos y su lectura; en cuarto lugar, profundizamos en este análisis estadístico con otro de tipo cartográfico; y finalmente, a modo de complemento de la investigación presentamos un breve análisis cualitativo a través de entrevistas realizadas en la zona de estudio.

2. OBJETIVOS DE LA INVESTIGACIÓN

El objetivo general de nuestra investigación es identificar estrategias de los inmigrantes marroquíes para hacer frente a la crisis económica iniciada en 2008 en España. Nuestras preguntas de partida son: ¿cuál ha sido la evolución del colectivo marroquí desde el inicio de la crisis hasta nuestros días? ¿Qué evolución presenta su ciclo migratorio? ¿Cómo un colectivo extranjero como el marroquí ha afrontado esta difícil y frágil situación y ha preferido permanecer en España? ¿Por qué preferir quedarse aquí y no volver? ¿Cuál ha sido el impacto de la gran recesión sobre los marroquíes en España? ¿Cómo ha afectado a su ciclo migratorio? Estas son las principales interrogantes a las que se intenta dar respuesta desde nuestro trabajo.

Así nuestros objetivos específicos son aquellos basados en el análisis estadístico de nuestro trabajo como son: conocer la dimensión de este colectivo en España, desde antes de la crisis, durante la crisis, y la posible post-crisis. Se muestra imprescindible conocer la base estadística de este colectivo durante estos periodos pre-crisis, crisis y post-crisis para dar respuesta a las principales preguntas de nuestro estudio.

3. METODOLOGÍA

La investigación se base esencialmente en la explotación de las fuentes básicas en el estudio de la inmigración en España, a través de un análisis estadístico y cartográfico. A modo de complemento para entender algunas dinámicas sobre las cuales las estadísticas no nos proporcionan información, hemos integrado una parte cualitativa. Podemos dividir la metodología en tres apartados principales:

A/ Fuentes estadísticas para el análisis estadístico

En primer lugar, se ha elaborado un análisis estadístico sobre diferentes variables demográficas como son la evolución de la población en los principales núcleos de la costa granadina, así como el saldo migratorio y su evolución temporal desde el año 2008 hasta los últimos datos de 2016, proporcionados por el Instituto Nacional de Estadística (INE). Las escalas de análisis estadístico, han sido por un lado la nacional y, por otro, una escala local para entender nuestros contextos más cercanos.

Para la elaboración del análisis estadístico se ha recurrido a un gran número de fuentes que han proporcionado información actualizada. Destacar algunas fuentes como

son: el SIMA, Estadística de las Migraciones del INE (reciente), el Padrón de Habitantes (INE), el Observatorio Andaluz de las Migraciones, Ministerio de la Seguridad Social, etc. Además se ha obtenido datos sobre afiliaciones a la Seguridad Social de los marroquíes para el periodo 2008-2016, cifras absolutas y relativas por provincias a escala nacional para ambas fechas y así observar su evolución en el periodo de crisis.

B/ Análisis cartográfico: qué, por qué y cómo

Por otro lado, los datos estadísticos pasan a ser tratados por un programa informático de Sistemas de Información Geográfica, como ARGIS. Para ello se ha desarrollado una cartografía sobre la distribución de la población marroquí por provincias para el periodo comprendido entre 2006-2016, últimos dato reciente del INE, otro sobre el porcentaje de marroquíes por provincias españolas sobre el total de extranjeros, ambos también para el periodo pre-crisis y post-crisis. Esta elaboración cartográfica permite leer la evolución de este fenómeno migratorio en el conjunto español por provincias sobre un plano, esto aporta una perspectiva más geográfica más a nuestro trabajo.

C/ Análisis cualitativo complementario

Mediante la realización de entrevistas como complemento de nuestro trabajo, hemos podido conocer información relevante que no aporta las fuentes estadísticas. Para llevar a cabo estas entrevistas hemos optado por utilizar una técnica de acceso a las personas entrevistadas, que consiste en los contactos enlazados o de <bola de nieve>, comenzando por alguien conocido por el entrevistador. A partir de ahí se van efectuando otros contactos sugeridos o propiciados por el anterior (Viruela y Marcu, 2015). Esta técnica ha permitido y facilitado la realización de entrevistas. Se ha realizado un total de 10 entrevistas. La mayoría hombres a excepción de una mujer.

Este análisis complementario permite ver que existe una gran cantidad de estrategias y formas que les han permitido seguir aquí y no marcharse, pero que también en muchos casos esta permanencia ha respondido a factores laborales y a otro tipo de factores quizás desconocidos o no tan comunes como puede ser el educativo o el sanitario, la compra-venta, entre otros.

Este colectivo ha pasado por un periodo de dureza considerable y en muchos casos indignantes para poder hacer frente a la situación de crisis y salir adelante. En

cuanto al desarrollo de esta investigación, se trata de una hipótesis amplia, nos referimos a que es un campo abierto para seguir investigando y desarrollando en el futuro sobre crisis e inmigrantes en España, ya que el TFG limita el contenido de dicha investigación, por requerir un mínimo y un máximo de palabras de extensión.

4. EL CICLO MIGRATORIO MARROQUÍ DESDE EL INICIO DE LA CRISIS HASTA NUESTROS DÍAS

En este apartado vamos a realizar un análisis de las principales fuentes estadísticas en España para conocer la evolución de los marroquíes en España. Padrón de habitantes y Estadísticas sobre Migraciones, ambas elaboradas por el Instituto Nacional de Estadística, y los datos que nos proporciona el Ministerio de Trabajo y la Seguridad Social.

A continuación, nos hemos interesado en conocer cuál ha sido la evolución desde el inicio de la crisis, el saldo migratorio, las variaciones por sexo y por edad, en distintas escalas geográficas. Por tanto podemos dividir este epígrafe en los siguientes apartados:

- a/ Saldo migratorio de la población extranjera en general: total, por sexos y por edad, a nivel nacional.
- b/ Saldo migratorio de la población marroquí: total, por sexos y por edad, a nivel nacional
- c/ Evolución del empleo de la población extranjera y marroquí en particular
- d/ Aproximación a una escala local en varios municipios granadinos

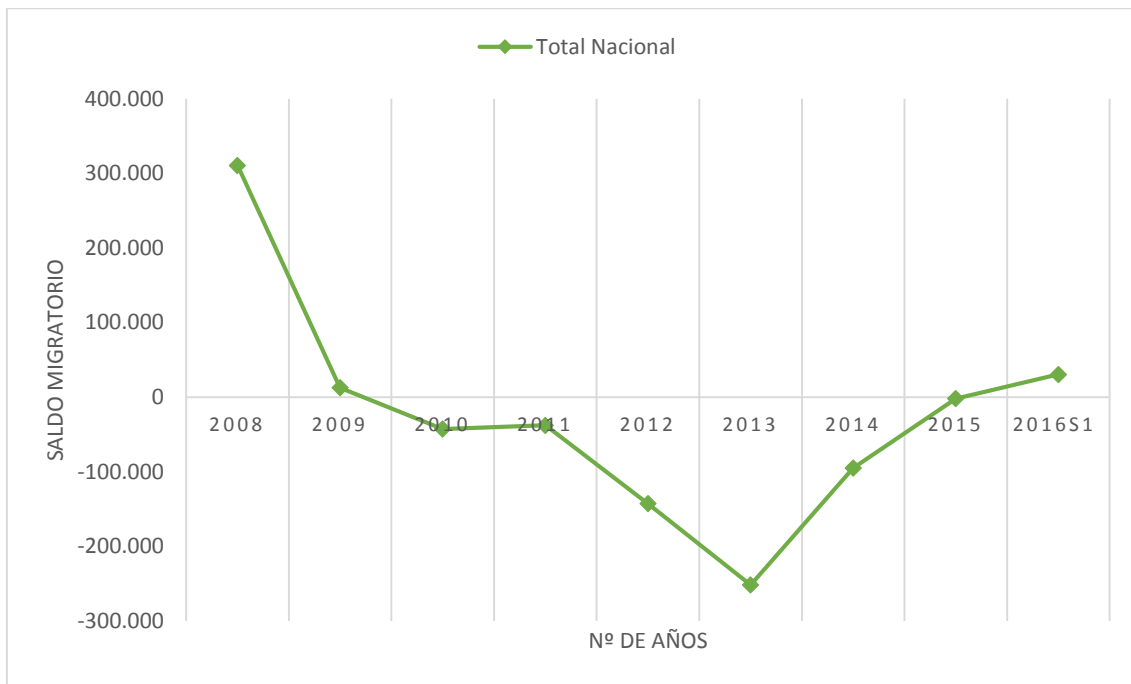
4.1 Saldo migratorio de la población extranjera en general: total, por sexos y por edad, a nivel nacional

El gráfico 1 muestra la evolución del saldo migratorio para los inmigrantes en general en España. Se puede observar una evolución similar al caso de los marroquíes para el conjunto de inmigrantes en general desde el inicio de la crisis en el año 2008, alcanzando su pico máximo negativo a mediados de 2013 (los años 2012 y 2013 fueron

críticos para la economía española) con unos 250.000 efectivos negativos para el total, de los cuales casi 25.000 efectivos eran marroquíes. El impacto sobre el empleo y, en concreto, sobre el colectivo extranjero es evidente desde el inicio de la crisis, golpeando con fuerza a todas las nacionalidades extranjeras.

Además, como ocurre en el caso marroquí, es a partir de mediados de 2013 cuando comienza una recuperación de este saldo migratorio negativo y desde mediados de 2015 España vuelve a tener saldo migratorio positivo, tal como muestran los últimos datos estadísticos de 2016. Como se puede ver, parece ser que recientemente el saldo migratorio negativo, que empezó tarde, empieza a relajarse e incluso llega a ser tímidamente positivo. Estos datos van parejos con la reducción importante que ha experimentado la tasa de desempleo en los últimos años, aunque siga siendo bastante alta aún.

Gráfico 1. Saldo migratorio población extranjera. Total Nacional



Fuente: INE, Estadísticas sobre Migraciones. Elaboración propia

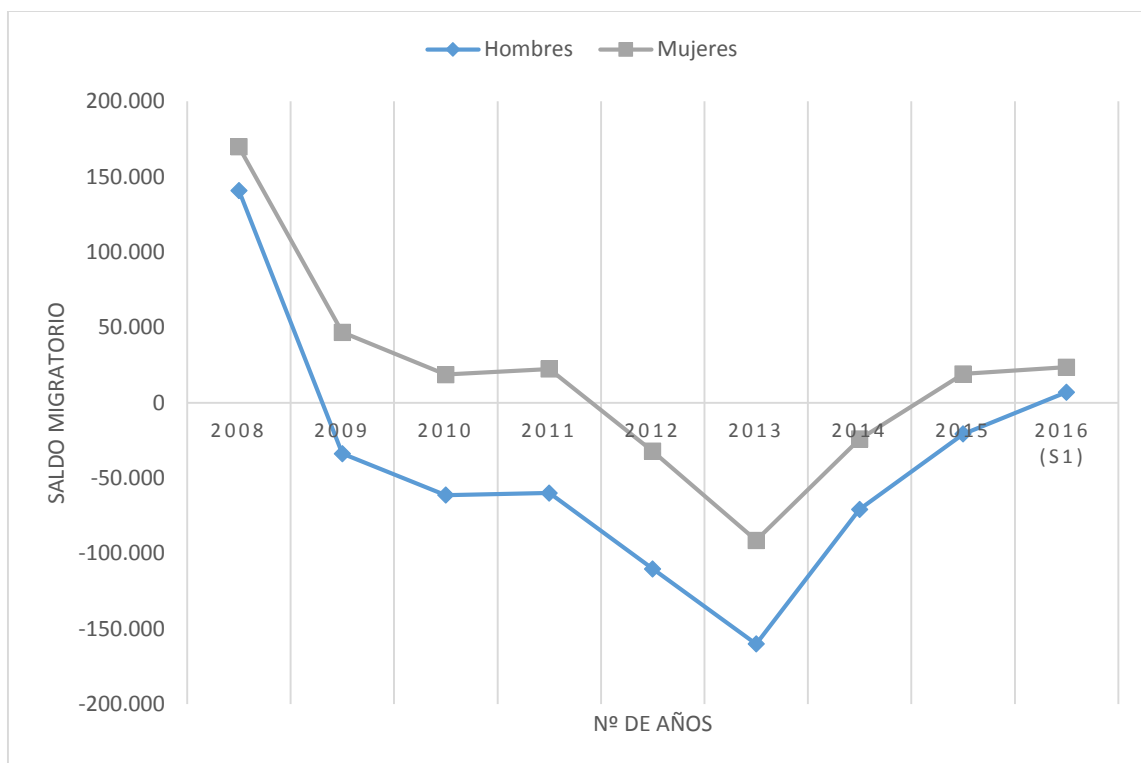
El gráfico 2 muestra la evolución del saldo migratorio por sexos de la población extranjera pero en este caso dividido por sexos. Hay que destacar, tal como se puede observar de manera clara en el gráfico, que el colectivo masculino ha tenido un declive negativo bastante más acusado que en el caso del colectivo femenino.

Ambos tienen una evolución similar desde el inicio de la crisis en 2008 con un descenso de efectivos bastante claro, al igual que desde mediados de 2013 ambos colectivos

comienzan su recuperación, con la diferencia de que el colectivo femenino comienza a ser saldo positivo desde finales de 2014 y el inicio de 2015, mientras que el colectivo masculino comienza a ser positivo desde el año 2016.

Por otra parte, no podemos olvidar que pese al equilibrio por sexos, ha ido ganando terreno en el stock de marroquíes en España y sigue presentando una sobremasculinidad bastante nítida (Sampedro y Camarero, 2016). Por otro lado el sexo femenino ha desempeñado trabajos más asociados al hogar, o al cuidado de población envejecida.

Gráfico 2. Evolución saldo migratorio población extranjera por sexos. Total Nacional

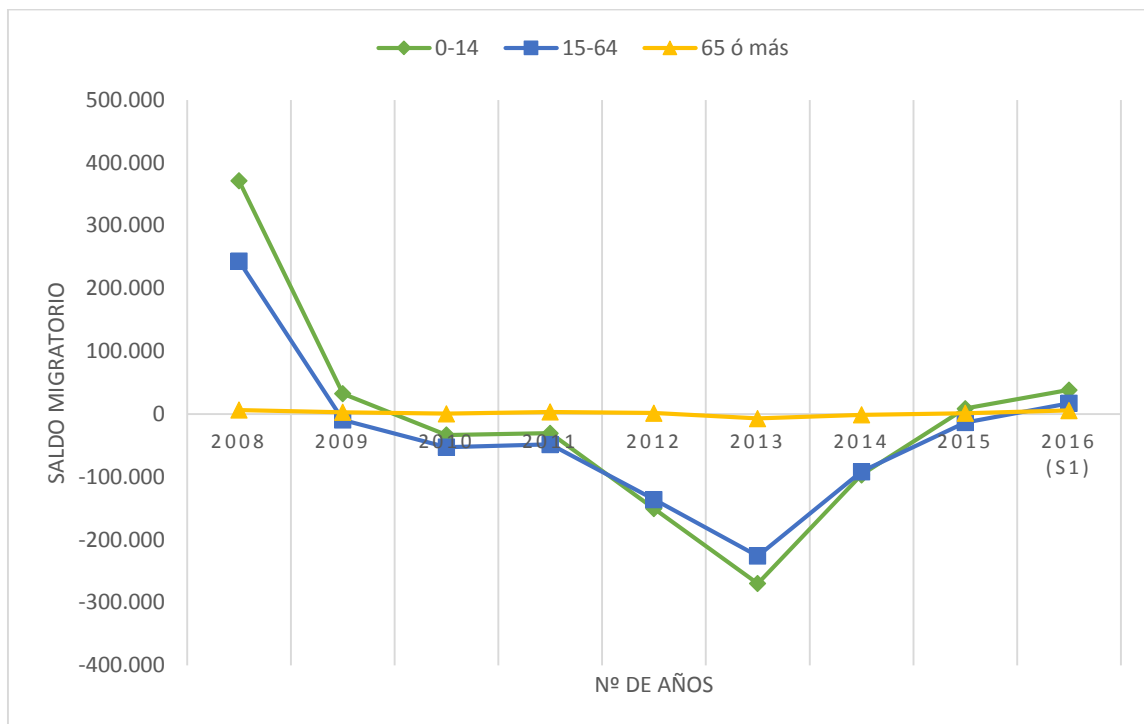


Fuente: INE, Estadísticas sobre Migraciones. Elaboración propia

El gráfico 3 muestra la evolución del saldo migratorio de los extranjeros sobre el total nacional, pero en este caso por grupos de edad. Lo hemos dividido en tres grupos. Existe un descenso casi vertical de las edades comprendidas entre 0-14 años y 15-64 años, grupos que han sido los peor parados por los efectos de la crisis iniciada en 2008. En cambio, para el caso de los 65 años o más se ha mantenido de forma lineal a lo largo de estos años.

El saldo migratorio pasa a ser negativo en los dos primeros grupos de edad a mediados de 2009 para el caso de 15-64 años y para finales de 2009 para el primer grupo de edad 0-14 años. Los picos más acusados destacan en el tramo que va desde mediados de 2011 para los dos grupos y alcanza su máximo negativo en ambos grupos a mediados del año 2013 (-269833 para el grupo de 0-14, y -226077 para el grupo 15-65). Años que se corresponden con los años más duros de la crisis y más críticos para la economía española donde estuvo al borde de la quiebra. A partir de este momento comienza una recuperación en ambos grupos de edad, donde a partir de mediados y finales de 2015 ambos grupos comienzan a tener un saldo migratorio positivo hasta hoy, coincidente con los indicios de la recuperación económica en España y el supuesto comienzo de la salida de la crisis proyectada por el gobierno.

Gráfico 3. Evolución del saldo migratorio población extranjera. Total Nacional Por 3 grupos de edad



Fuente: INE, Estadísticas sobre Migraciones. Elaboración propia

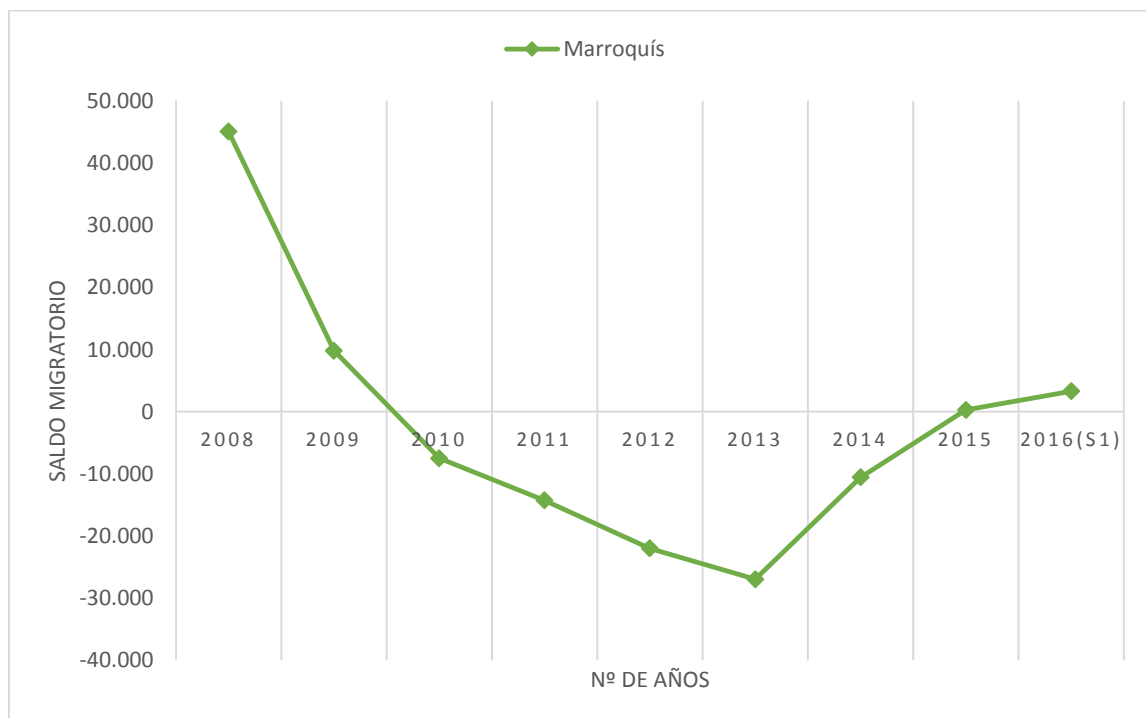
4.2 Saldo migratorio de la población marroquí: total, por sexos y por edad, total nacional, así como su evolución interanual.

El gráfico 4 muestra la evolución del saldo migratorio en España, en concreto del colectivo marroquí desde el año 2008, inicio de la crisis económica en España, hasta el primer semestre de 2016. Si realizamos un balance pre-crisis, podemos afirmar que el saldo migratorio fue positivo durante toda la época de bonanza en el país. Esto cambió

en el año 2008 con el estallido de la crisis económica financiera internacional en la que todavía hoy estamos inmersos.

Tal como se puede apreciar en el gráfico es a partir de este año cuando comienza una caída del saldo migratorio, como hemos observado en los casos anteriores, casi vertical hasta el año 2010 donde empieza a ser negativo. La crisis económica no produjo inicialmente un movimiento sustancial del “retorno” al país de origen pero sí una reducción del “efecto llamada” para nuevos inmigrantes (Colectivo IOE, 2012). Este descenso, menos pronunciado a partir de 2011 pero negativo, se mantiene hasta mediados de 2013, año en el que se puede observar una clara recuperación del saldo migratorio, asciende la línea llegando a mostrar una evolución ascendente y pasa a ser saldo migratorio positivo desde mediados del año 2015. Esto muestra la particularidad del colectivo marroquí, donde se proyectó una salida masiva de este colectivo con fuerte presencia en España pero no fue así. Además, esta tendencia positiva de recuperación se ha mantenido tal como muestran los datos estadísticos actuales, donde para el primer semestre de 2016 sigue este aumento positivo y de recuperación del saldo migratorio. Esto nos muestra que algo está cambiando, las tendencias se vuelven positivas y este colectivo vuelve a crecer en la mayoría de zonas de España.

Gráfico 4. Evolución Saldo Migratorio Marroquíes. Total Nacional

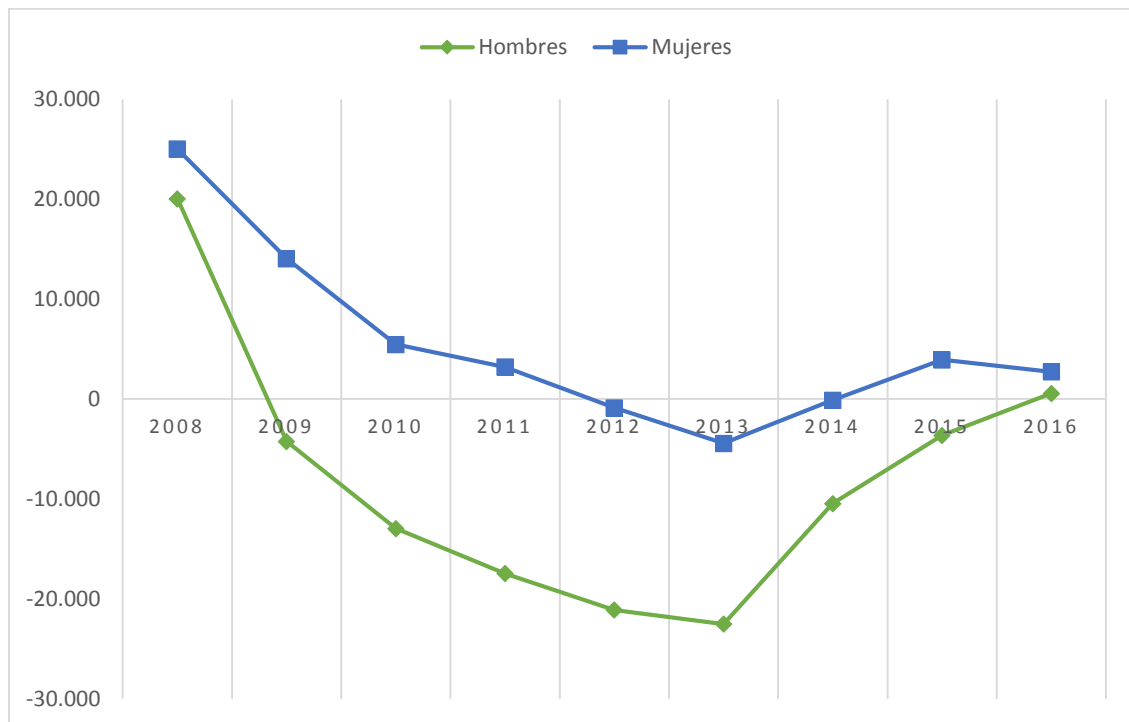


Fuente: INE, Estadísticas sobre Migraciones. Elaboración propia

El gráfico 5 muestra la evolución del saldo migratorio por sexos marroquí para España pero en este caso dividido por sexos. Hay que destacar, tal como se puede observar de manera clara en el gráfico, que el colectivo masculino ha tenido un declive negativo bastante más acusado que en el caso del colectivo femenino. Ambos tienen una evolución similar desde el inicio de la crisis en 2008 con un descenso de efectivos bastante claro, al igual que desde mediados de 2013 ambos colectivos comienzan su recuperación, con la diferencia de que el colectivo femenino comienza a ser saldo positivo desde finales de 2014 y el inicio de 2015, mientras que el colectivo masculino comienza a ser positivo desde el año 2016.

Por otra parte, no podemos olvidar que pese al equilibrio por sexos, ha ido ganando terreno en el stock de marroquíes en España y sigue presentando una sobremasculinidad bastante nítida (Sampedro y Camarero, 2016). Por otro lado el sexo femenino ha desempeñado trabajos más asociados al hogar, o al cuidado de población envejecida.

Gráfico 5. Evolución saldo migratorio marroquíes por sexos



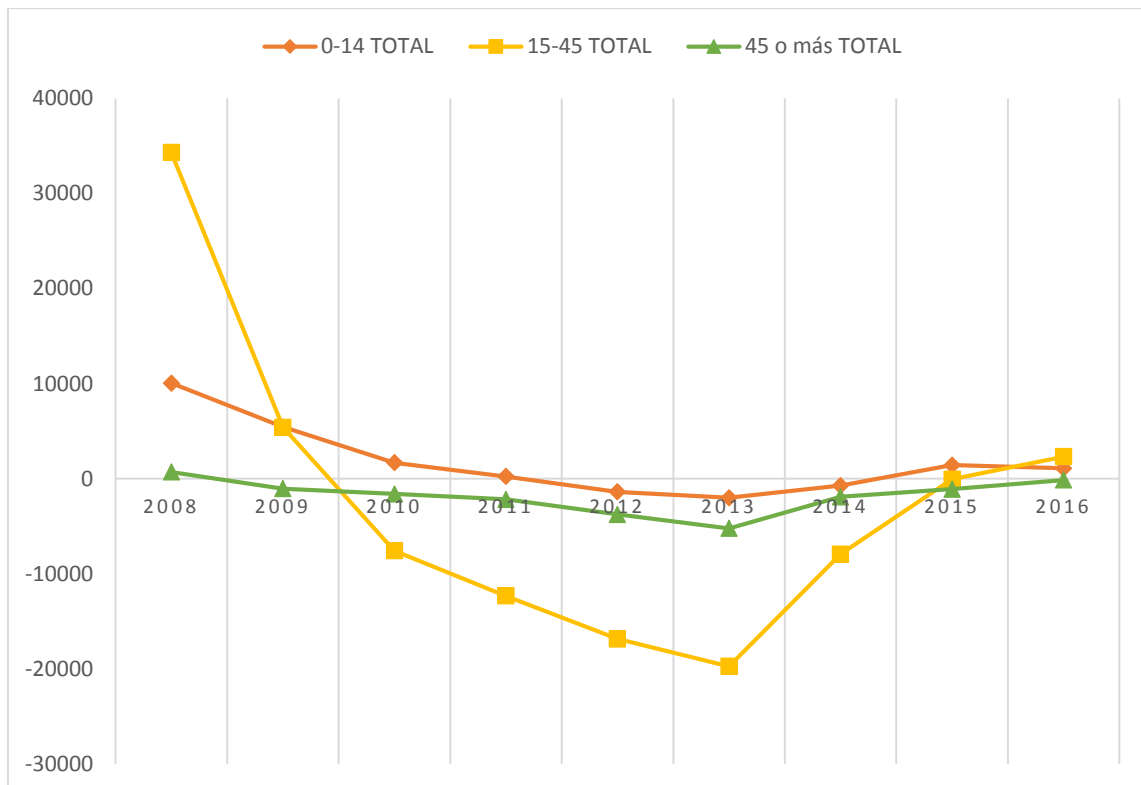
Fuente: INE, Estadísticas sobre Migraciones. Elaboración propia

El gráfico 6 muestra la evolución del saldo migratorio del colectivo marroquí pero en este caso por grupos de edad. Existe una similitud con la tendencia negativa de los gráficos anteriores. Aquí podemos observar como el grupo de edad comprendido

entre 15-45 años manifestó desde el año 2008 una caída vertical, pasando a ser este grupo negativo desde finales de 2009 y rozando a mediados de 2013 los 18.000 efectivos negativos, etapa más complicada que atravesó España durante la crisis.

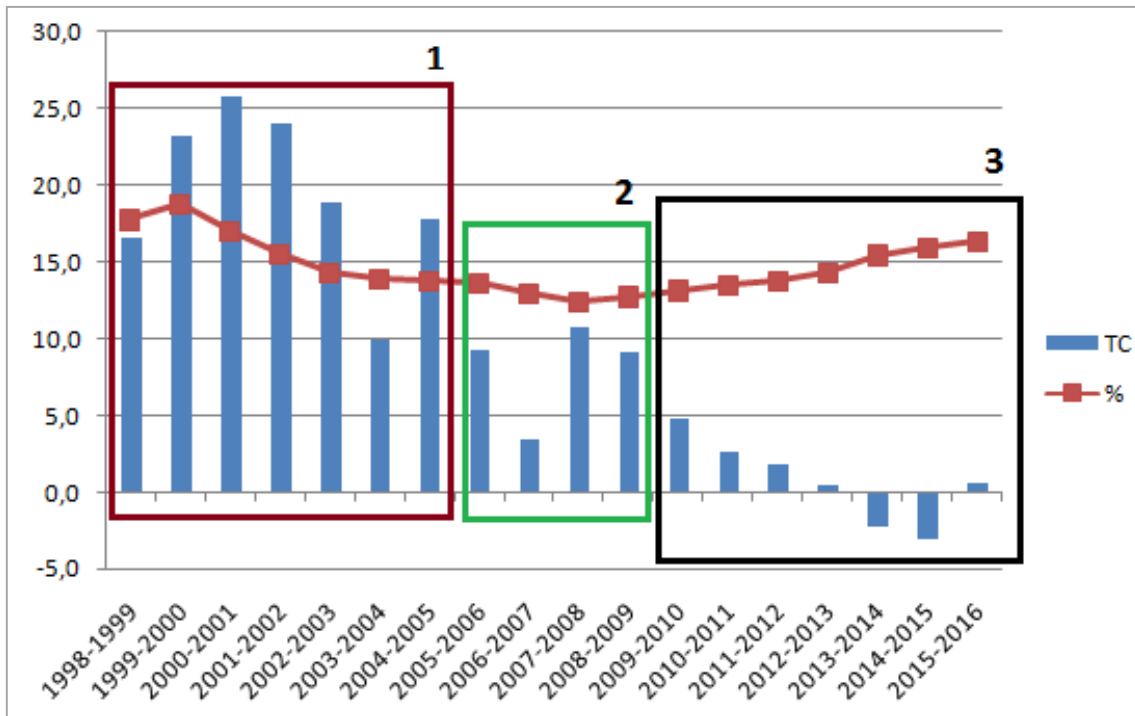
La recuperación de este grupo de edad, grupo esencial de los núcleos familiares y sostén de las familias marroquíes, tiene lugar desde mediados del año 2013. Una recuperación acelerada y comienza a ser positiva desde finales de 2015 y primer semestre de 2016. Parece ser, tal como muestran los datos estadísticos, que será una tendencia positiva en los años venideros, cuando parece ser que lo peor de la crisis ha pasado. Además, tenemos que destacar el papel de los restantes grupos de edad. De ambos grupos podemos decir que han llevado una evolución lineal a lo largo de la crisis económica desde el año 2008, aunque con algunas diferencias en los inicios, donde se redujeron los flujos. Esta evolución de estos dos grupos de edad muestra como el mayor impacto lo sufrió el colectivo en edad de trabajar y sostén de las familias marroquíes, donde el cabeza de familia es el que trabaja en la mayoría de los casos en la unidad familiar.

Gráfico 6. Evolución Saldo Migratorio Marroquíes por Grupos de Edad



Fuente: INE, Estadísticas sobre Migraciones. Elaboración propia

Gráfico 7. Evolución interanual de los marroquíes empadronados en España y porcentaje sobre el total de la población extranjera (1998-2016).



Fuente: INE, Padrón de habitantes. Elaboración propia.

El gráfico 7 representa las diferentes etapas por las que ha pasado la población marroquí en España. Por una parte, representa el ritmo de crecimiento interanual de la población marroquí empadronada desde el año 1998 hasta 2016 y, por otro, el porcentaje de marroquíes sobre el total de extranjeros. Para nuestra investigación resulta esencial realizar esta lectura pre-crisis para entender la evolución por etapas de este colectivo en España, de ahí que se hable sobre si estamos ante un nuevo ciclo migratorio en España. Representa tres momentos clave: un primer momento que se corresponde con la etapa del boom migratorio español desde el año 1998 hasta el año 2004-2005. Por otro lado, un segundo momento que viene a ser un periodo de transición hacia el tercer momento coincidente con el cambio del ciclo migratorio en España totalmente relacionado con la crisis económica desde el año 2008.

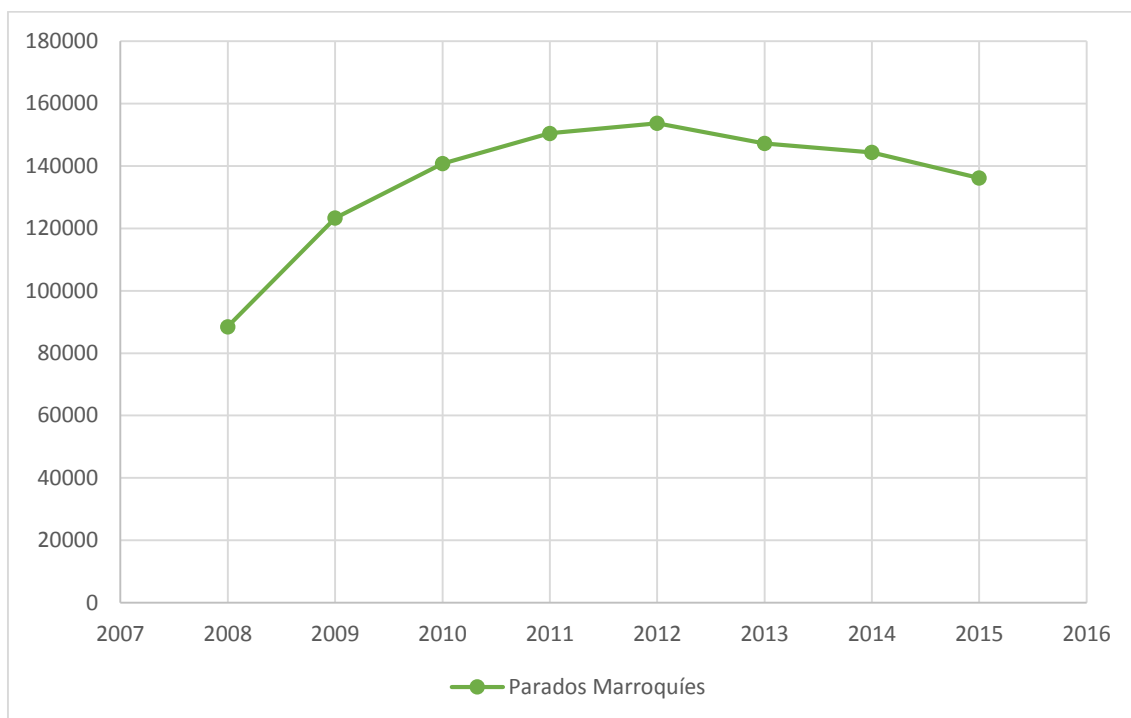
En este año representaba solo un 12,4% de la población con nacionalidad extranjera en España. En cifras absolutas eran 652.696 personas empadronadas. El último momento del gráfico marca ya una nueva etapa en la inmigración marroquí en España: el crecimiento interanual cada vez es más bajo, hasta pasar a ser negativo entre 2012 y 2015. Paradójicamente, aumenta su peso sobre la población inmigrada, lo que se explica por varios elementos: por una parte, el retorno ha estado más presente en estos

últimos años entre otras nacionalidades (especialmente de América Latina) y, por otra, las mayores dificultades del colectivo marroquí a la hora de adquirir la nacionalidad española (Capote, 2017).

4.3 Evolución del empleo de la población marroquí en España

El gráfico 8 muestra la evolución de los parados marroquíes sobre el total de parados extranjeros desde el inicio de la crisis. Se observa claramente como el colectivo marroquí recibe el impacto del aumento del desempleo y ve aumentar sus efectivos en las colas del paro, representando para este año el 21,54% de los parados sobre el total de extranjeros.

Gráfico 8. Evolución parados marroquíes, periodo 2008-2015



Fuente: Ministerio de Empleo y Seguridad Social, Observatorio de Ocupaciones.

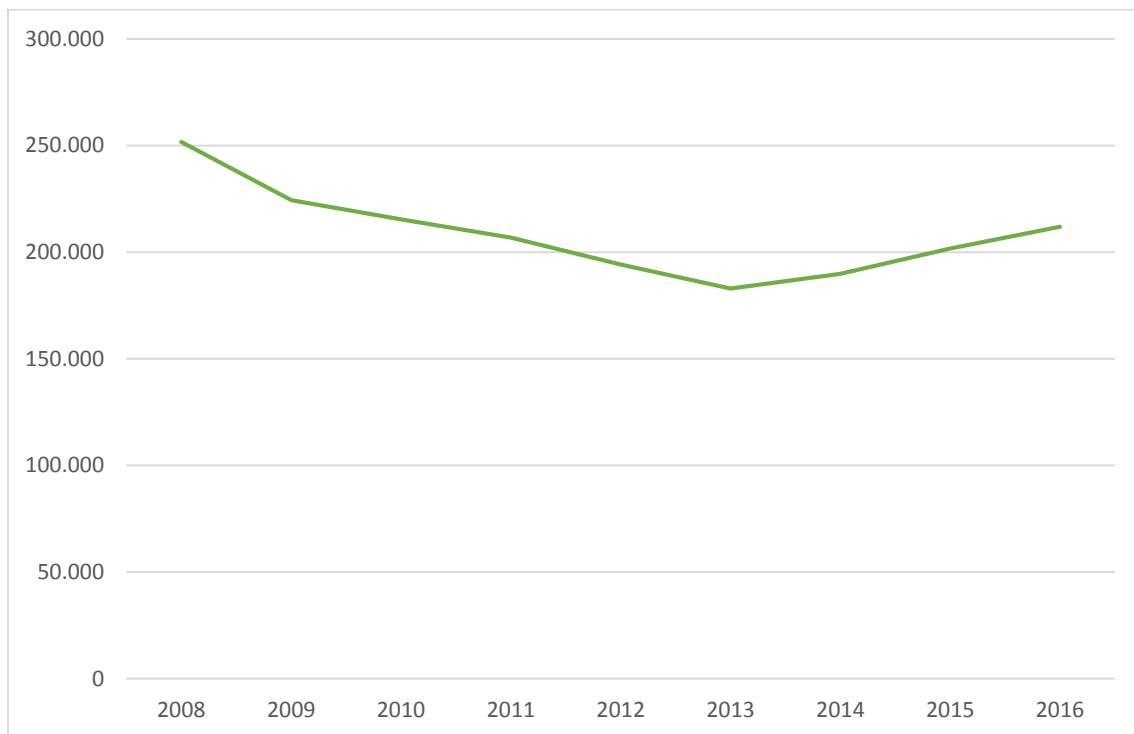
Elaboración propia

En cifras absolutas alcanza el mayor número de parados en el año 2012, con 153.731 parados marroquíes, un año muy complicado para la economía española y para la población en general de España. Desde 2013 el colectivo marroquí ve retroceder su número de parados hasta situarse en los 136143 efectivos, último dato a 31 de diciembre de 2015 que aporta el informe sobre ocupación de publicado en 2016.

Si analizamos el total de extranjeros parados los picos son más acusados tanto al inicio de la crisis en 2008 y la recuperación comienza un año antes, en 2011. Desde entonces a partir de 2012 el descenso para el conjunto de parados extranjeros es mucho más acusado, llegando a situarse en los 487217, teniendo en cuenta que en 2008 había 410960 efectivos, en pocos años se prevé que se alcance los niveles del inicio de la crisis.

El gráfico 9 muestra la evolución de los trabajadores marroquíes afiliados a la Seguridad Social en alta laboral para el periodo comprendido entre 2008-2016. Tal como muestran los datos, existe una caída del número de afiliados a la Seguridad Social desde el año 2008 que se alarga hasta el año 2013, donde alcanza su punto mínimo en número de altas laborales con la cifra de 182.898 personas.

Gráfico 9. Marroquíes afiliados a la Seguridad Social durante la crisis.



Fuente: Ministerio de Empleo y Seguridad Social. Elaboración Propia

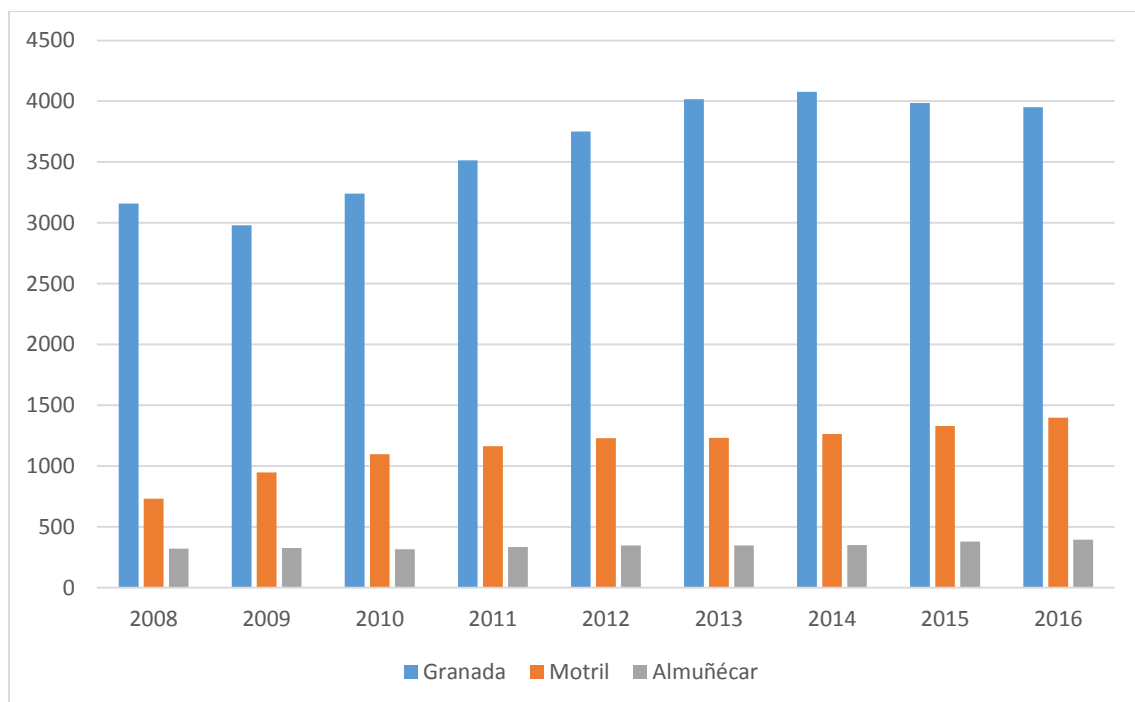
Si analizamos este momento se corresponde con los años más duros de la crisis en España. A partir de entonces comienza una ligera recuperación al igual que en el caso de los autóctonos, los marroquíes en alta laboral y a partir de 2015 ya superan de nuevo los 200.000 efectivos dados de alta en el sistema de la Seguridad Social, un dato muy positivo como muestra de la mejora económica que parece ser que se está dando en España. Es relevante destacar, tras cómo nos muestran los testimonios, que muchos de

ellos sufrieron y siguen sufriendo dificultades para estar de alta en España. Con la crisis esto fue un golpe para el colectivo marroquí, estar dado de alta unos días durante todo el mes es algo común, por tanto, podía seguir en el mismo puesto de trabajo pero sin estar dado de alta en el sistema de Seguridad Social, tal como afirman muchos de los marroquíes.

4.4 Aproximación a una escala local en varios municipios granadinos

El gráfico 10 muestra la evolución de la población marroquí en las localidades de nuestro ámbito de estudio, en Granada capital y en las localidades costeras de Motril y Almuñécar. Como puede observarse todos los núcleos de población han tenido una evolución creciente desde el inicio de la crisis, no se trata de crecimientos muy elevados como en el caso de Almuñécar pero es necesario destacar la trayectoria ascendente con datos positivos para este colectivo. Esto pone de manifiesto nuestro interés por este colectivo que además de permanecer en España se ha visto incrementado su número de personas en la zona a la hemos aplicado nuestra investigación. Se trata de municipios de la costa donde la presencia marroquí es muy notable, donde muchos de ellos ya están asentados desde hace muchos años, trabajan en la agricultura, la construcción, la hostelería, etc.

Gráfico 10. Evolución de los marroquíes en los tres núcleos de población



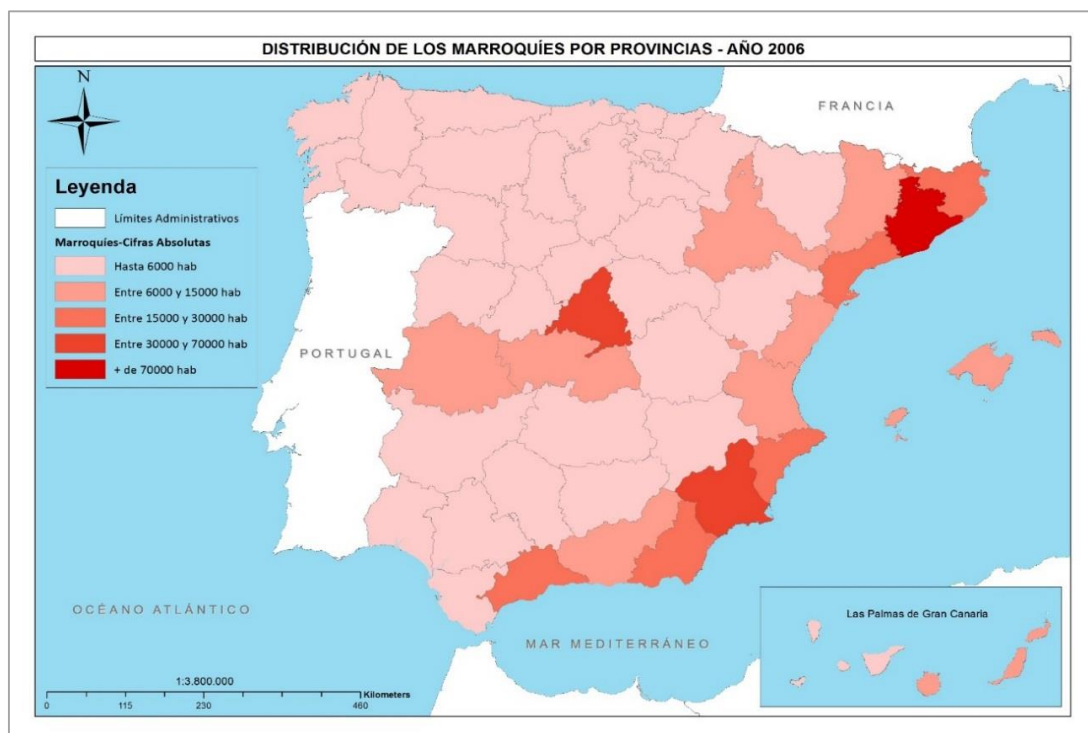
Fuente: INE, Padrón de habitantes. Elaboración propia

5. UNA APROXIMACIÓN CARTOGRÁFICA AL FENÓMENO MIGRATORIO ANTES Y DURANTE LA CRISIS EN ESPAÑA

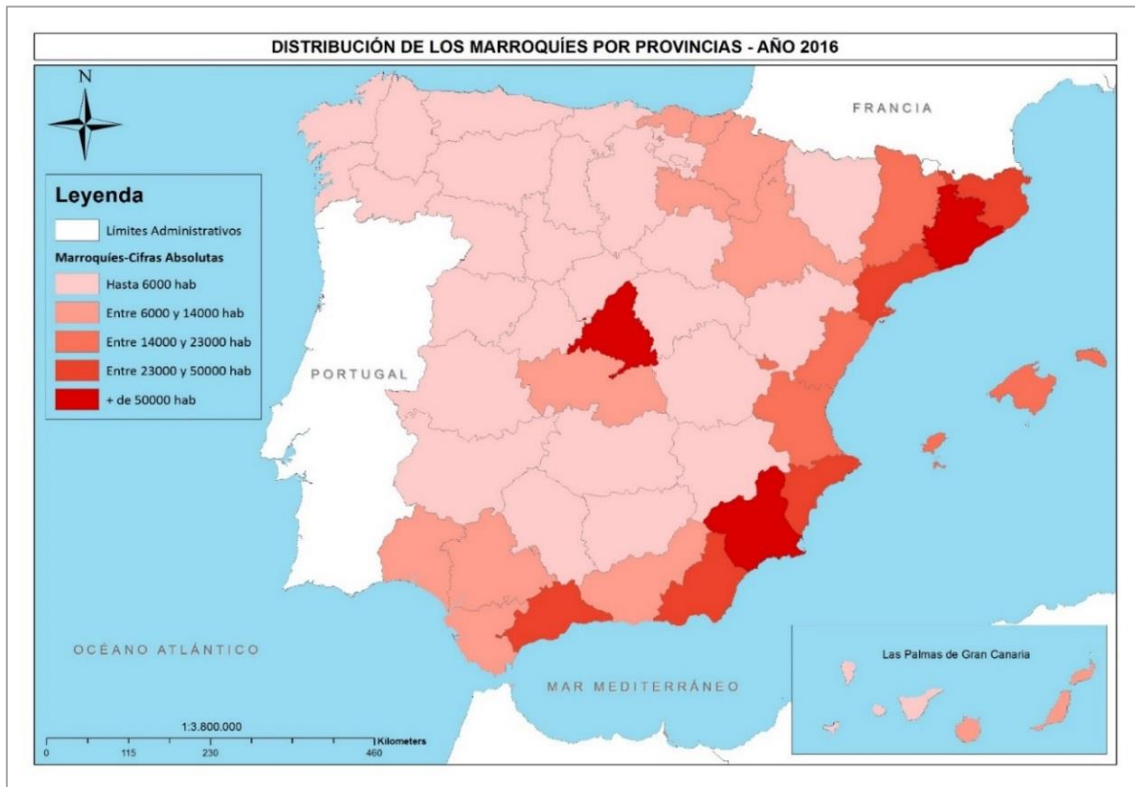
En este apartado vamos a realizar un breve análisis cartográfico sobre el fenómeno migratorio en España. Se presentan un total de 6 mapas; dos mapas sobre la distribución de la población marroquí en España por provincias en cifras absolutas, dos mapas sobre el porcentaje de marroquíes sobre el total de extranjeros, y dos mapas del porcentaje de marroquíes por provincias españolas en función del lugar de nacimiento (en este caso Marruecos). Todos los mapas en el periodo comprendido 2006-2016.

En los gráficos (11 y 12) se muestran los mapas sobre la distribución de la población marroquí en España durante estos últimos años, debemos destacar que representa la distribución de población por provincias en cifras absolutas en dos momentos, antes de la crisis (año 2006) y en el momento actual (año 2016). Durante estos años no sólo se ha mantenido una misma dinámica territorial, sino que además se ha visto reforzada. Tal como se observa en el mapa de manera clara, destaca que la población marroquí sigue concentrándose intensamente por el litoral mediterráneo. Existen puntos de intensidad fuerte en el interior de la península, donde destaca la Comunidad de Madrid principalmente.

Gráfico 11. Mapa distribución población marroquí por provincias. Año 2006



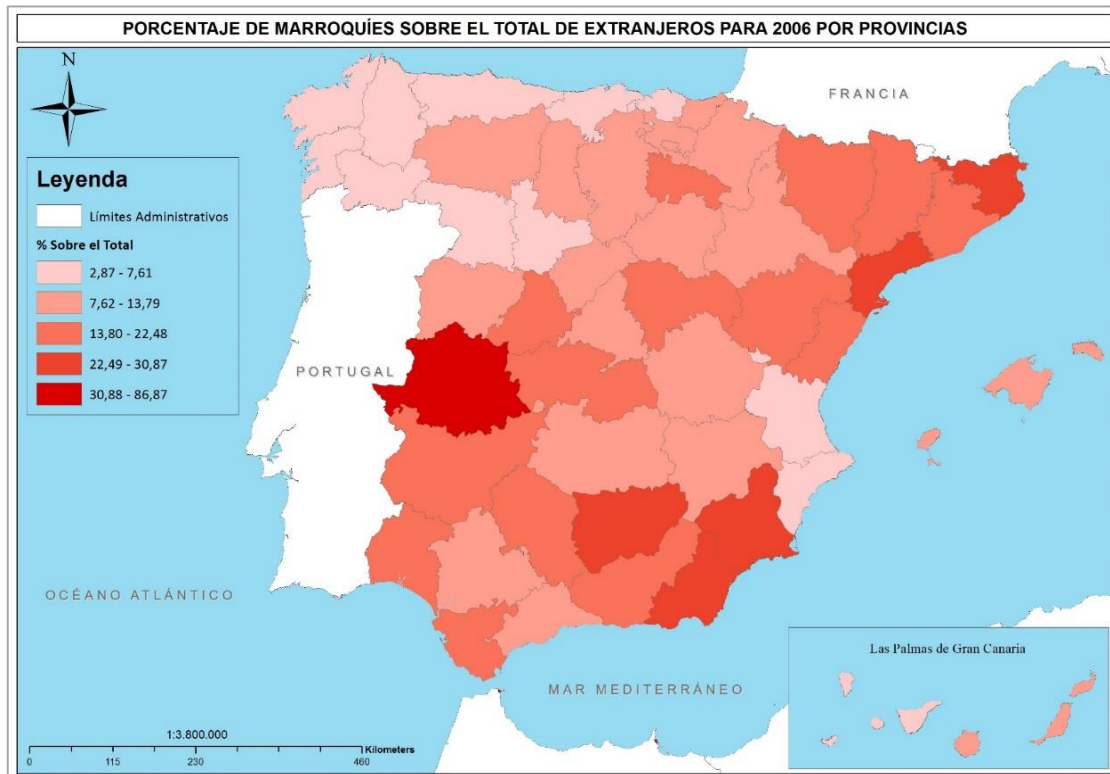
Fuente: INE, Padrón habitantes. Elaboración propia. ARGIS

Gráfico 12. Mapa distribución población marroquí por provincias. Año 2016

Fuente: INE, Padrón habitantes. Elaboración propia. ARGIS

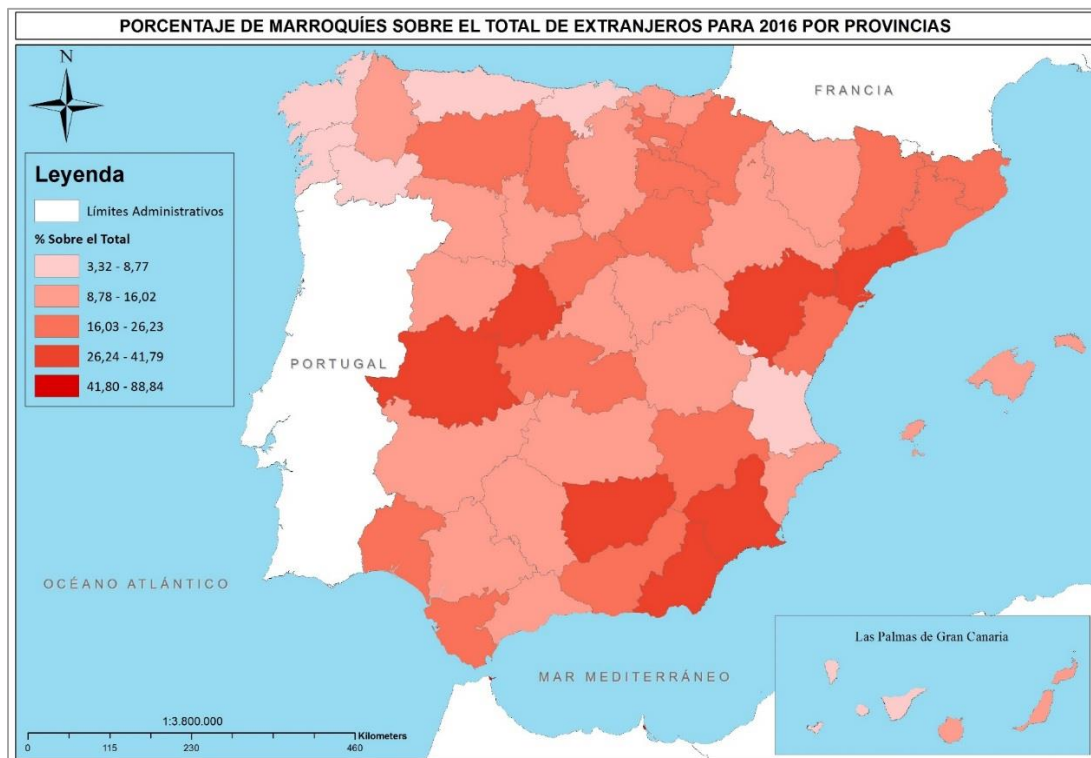
Si analizamos ambos podemos decir que casi todas las provincias españolas han visto crecer sus efectivos marroquíes, excepto Cáceres, la cual ha perdido peso. En lo que respecta a otras provincias interiores, aunque sean de carácter más secundario, han visto aumentar sus efectivos marroquíes entre estas dos fechas por encima del 50%, como es el caso de provincias como Zamora, Valladolid o Palencia, y algunas provincias vascas. Estos datos invitan a preguntarnos si la movilidad interior en España ha sido también una nueva estrategia frente a la crisis (Capote y Najarro, 2017). En lo que respecta al segundo dato, porcentaje de marroquíes sobre extranjeros (mapas 3 y 4), la gran mayoría de las provincias han visto aumentar sus valores. Cáceres es la que más ha perdido, a la que le sigue Badajoz. En el extremo opuesto nos encontramos de nuevo con algunas provincias interiores como Palencia, Teruel o Albacete. En definitiva, pese al mantenimiento de la concentración de la población marroquí por el litoral mediterráneo, todo parece indicar que este tiempo su difusión por la geografía española también ha crecido, se ha visto incrementada durante todo este periodo.

Gráfico 13. Mapa porcentaje marroquíes sobre total extranjeros. Año 2006



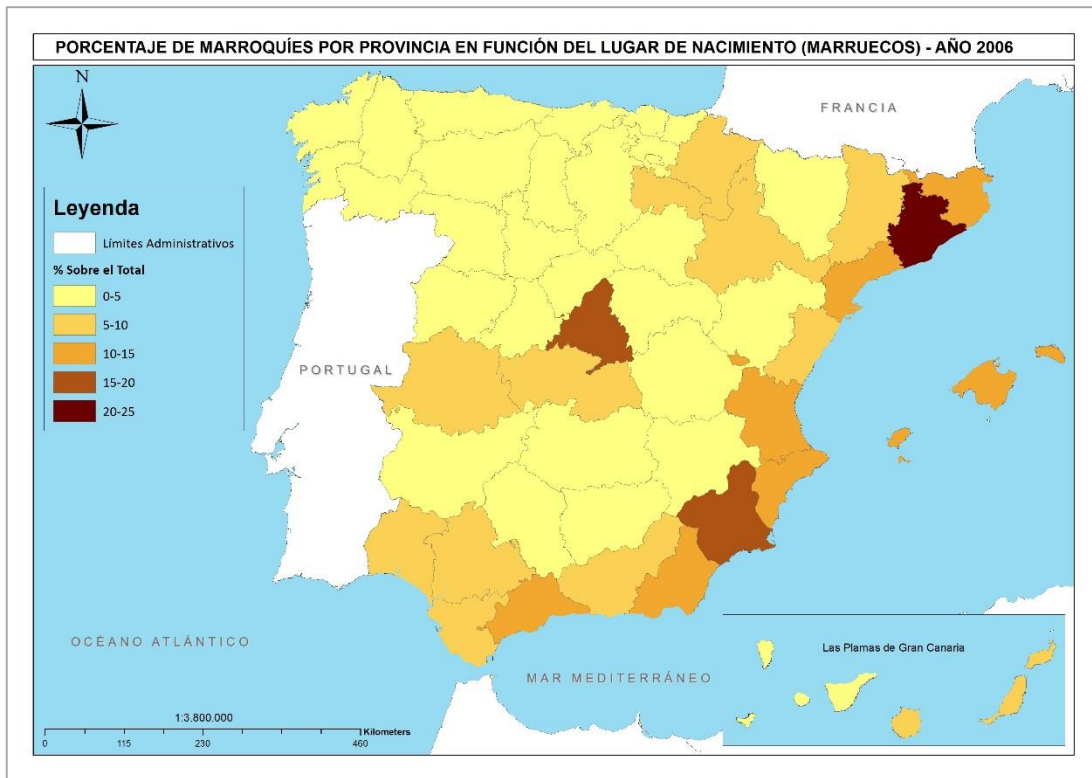
Fuente: INE, Padrón habitantes. Elaboración propia. ARGIS

Gráfico 14. Mapa porcentaje marroquíes sobre total extranjeros. Año 2016



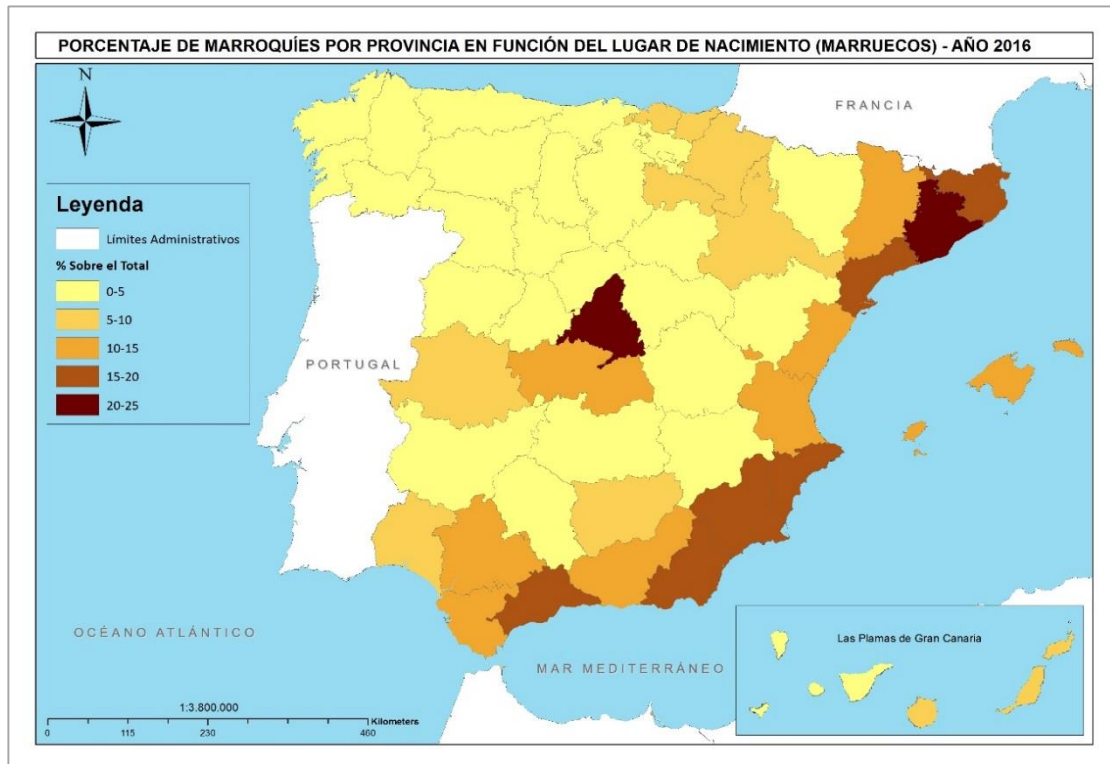
Fuente: INE, Padrón habitantes. Elaboración propia. ARGIS

Gráfico 15. Marroquíes por provincia en función del lugar de nacimiento (2006)



Fuente: INE, Padrón habitantes. Elaboración propia. ARGIS

Gráfico 16. Marroquíes por provincia en función del lugar de nacimiento (2016)



Fuente: INE, Padrón habitantes. Elaboración propia. ARGIS

6. INMIGRADOS FRENTE A LA CRISIS: MARROQUÍES EN LA PROVINCIA DE GRANADA

Las fuentes estadísticas resultan insuficientes para estudiar qué ha pasado con la inmigración marroquí en España en los últimos años. De ahí nuestro interés en integrar un apartado cualitativo a modo de complemento: ¿cómo han vivido la crisis? ¿Cómo se ha adaptado a las nuevas circunstancias? ¿Qué decisiones se han visto empujados a tomar? Estas son las preguntas de fondo que han guiado nuestro encuentro con ellos. Se han realizado en tres municipios: Granada capital, Motril y Almuñécar. Fueron realizadas durante el mes de febrero de 2017 hasta finales del mes de mayo de 2017. Las entrevistas fueron grabadas y tuvieron una duración media de 40-50 minutos, posteriormente se realizó la transcripción de cada una de ellas para la presentación en el presente trabajo.

La diversidad de los perfiles de la inmigración marroquí en España ha cambiado mucho a diferencias de épocas pasadas: perfiles rurales y urbanos se combinan, así como distintos niveles de formación (Cohen y Berriane, 2010). De este modo, cabe pensar que las estrategias también han sido distintas (Capote, 2015). Debemos destacar que tenemos una amplia gama de perfiles pero en su mayoría se trata de testimonios masculinos. Partimos de una cuestión de base para ir orientados a la hora de recoger los testimonios y es cómo en los últimos años la crisis y el deterioro socioeconómico en España ha afectado a sus vidas, cuáles y qué consecuencias han tenido en sus proyectos migratorios, cómo han salido adelante para hacer frente a esta coyuntura cargada de dificultades. A continuación mostramos una serie de testimonios muy variados que dan cuenta de las diferentes estrategias que el colectivo marroquí ha llevado a cabo a lo largo de estos años tan difíciles. En algunos casos se puede detectar que existen elementos en común por parte de los entrevistados.

6.1 “Proyectos migratorios truncados. La necesidad de reinventarse ante la crisis”

Desde varios testimonios hemos observado que los proyectos migratorios venían bien definidos desde un principio como una idea clara antes de emigrar. La elección de España y Andalucía como destinos pueden tener varios motivos para dar este paso. Son considerados destinos privilegiados por varias razones como: el coste económico de la

migración, las oportunidades de trabajo existentes y la posibilidad de regularización (Cohen y Berriane, 2011).

Es el caso, por ejemplo, del testimonio de una entrevistada en Almuñécar que nos muestra como su proyecto migratorio lo veía como una oportunidad de crecer profesionalmente:

“Yo vine sola y estaba mi hermano aquí y mi hermana y vivimos de alquiler, vine para hacer una carrera, además yo soy atleta profesional en Marruecos me dedico a correr maratones y gano dinero con esto. Pero como en Marruecos te pagan muy poco y no tienes mucho futuro en esto, hay carreras pero no hay dinero en las carreras. En esa época yo quería quedarme aquí pero no en plan de trabajadora, mi proyecto era quedarme para mejorar y ser atleta corredora y ganarme la vida con el deporte. Antes se pagaba en metálico las carreras como te he dicho 1500 ó 2000 euros, depende de la carrera. Pero ahora con la crisis por ejemplo vas a una carrera y no te pagan en dinero, te dan una pata de jamón, o algo así, a mí eso no me interesa” (Mujer, Almuñécar, 2017).

Como incidencia de la crisis tuvo que modificar su proyecto de partida y actualmente tiene otro proyecto definido como montar su propio negocio en poco tiempo. Existen casos de éxito por parte de marroquíes que empezaron desde abajo a su llegada, incluso con formación universitaria, y hoy tienen mejor trabajo que antes. Es el caso de un entrevistado en Motril, biólogo y técnico informático que empezó trabajando como peón agrícola o con un puesto precario en la agricultura:

Tengo 42 años. Empecé en la agricultura recogiendo cherris como mucho. Yo tenía un objetivo seguir formándome, yo soy biólogo en Marruecos y tengo otra carrera de gestión informática y finanzas, vengo con un bagaje. Entonces yo decía no voy a estar toda mi vida en la agricultura pero por algo tenía que empezar, entonces también fui a la construcción porque tengo que ganar más para resolver bien mi vida, pero al mismo tiempo decía yo no quiero esto. Tengo experiencia en bancos y seguros, entonces yo quería recoger tomates, es una cuestión de cada uno, qué quieres y donde quieres llegar. Entonces con tu objetivos vas avanzando, luego hostelería, luego recepción, además hablar idiomas es más fácil, más preparado mejor” (Hombre, Motril, 2017).

Los proyectos migratorios venían muy bien definidos por gran parte de los marroquíes aunque sus trayectorias hayan sido después más o menos desiguales según los casos y el contexto: en algunos casos se han visto truncadas, pero en otros no.

6.2 “Mejor sufrir aquí antes que volver: el retorno como última opción”

Hemos visto a través de nuestro análisis estadístico que si bien el colectivo marroquí ha experimentado un saldo migratorio negativo algunos años de la crisis, también es cierto que no ha sido de una envergadura como la de otras nacionalidades. Muchos no han querido retornar.

Un argumento que se ha repetido con frecuencia en las entrevistas ha sido la falta de expectativas que sigue percibiéndose en Marruecos, ni de tipo laboral y tampoco social, aunque se pueda reconocer cierto dinamismo económico y mejoras sustanciales después de estos años es siempre insuficiente. Esta dimensión social y laboral ha sido también un aguante, un punto a favor para permanecer en España y no volver a Marruecos. El testimonio de uno de nuestros entrevistados es muy contundente al respecto:

“La gente prefiere sufrir aquí antes que bajar a Marruecos. Aquí tienes más ayudas, para alquiler, para comer, etc. La gente prefiere quedarse aquí que volver. En Marruecos hay ricos y pobres, no hay clase media como aquí. Hay mucha pobreza y gente muy rica. Aquí tenéis Cruz Roja, Cáritas, etc. Luego las temporadas de la aceituna, del ajo. Mucha gente viene a Marruecos tres o cuatro meses por la temporada de la aceituna y luego se van. Son gente legal aquí. Los periodos en paro se vuelven porque consumen menos allí, es más barato” (Hombre, Granada, 2017).

6.3 “La importancia del ámbito educativo y sanitario en las familias marroquíes”

El bloque social ha sido muy señalado y puntualizado por los entrevistados ya que representa un aspecto muy importante en las decisiones familiares de los marroquíes. Se podría diferenciar en dos bloques, por un lado la educación y por otro la sanidad.

Uno de nuestros interlocutores afirmaba que para las familias marroquíes la educación era algo fundamental, esto implica aguantar más en España por el hecho de que sus hijos puedan ir a la escuela:

“Pero luego hay mucha gente que no vuelve por los hijos, tienen hijos que han nacido aquí o vinieron de pequeños para ellos quizá puede ser muy complicado volver, pienso por ejemplo en mis tíos, si yo cojo y me voy, tengo 3 niños aquí en la ESO, ese cambio no podrían hacerlo esos chavales, no hablan árabe, sería muy difícil, incluso me dicen que una vez ellos sean mayores y se independicen ellos volverán a Marruecos, tienen esa idea de volver” (Hombre, Granada, 2017).

“Otro de los motivos, muy importante, por lo cual mucha gente no ha vuelto es el tema sanitario. Imagina una familia tiene un enfermo que necesita medicación continua, un anciano, ¿va volver a Marruecos donde la sanidad es privada y hay que pagarlo todo?, si aquí lo pasas mal imagínate allí, así haces todo lo posible por permanecer aquí, por ese hijo enfermo o ese padre enfermo, aguantar por ellos, por esas personas porque va tener un fácil acceso al tratamiento. Es un freno. Por ejemplo conozco un caso de una familia con un hijo que hacía diálisis, han aguantado por él, 3 años sin trabajar, sin ayuda sin nada, lo han agotado y lo estaban pasando muy muy mal, con una deuda de al menos 2 años de alquiler. En este caso se encontraron con que el propietario era una buena persona y le dijo que hasta cuando podáis, entendía su situación y de su hijo enfermo. También los conocía de antes, estuvo viviendo en otra casa durante 10 años” (Motril, hombre, 2017).

La importancia de los servicios sociales es una parte fundamental de la apuesta por la permanencia en España. Tener garantizados derechos y servicios básicos como la sanidad y la educación no es algo que esté al alcance de cualquier país, en este caso Marruecos. Por ello, ponen en valor la importancia de que sus hijos/as puedan asistir a la escuela y formarse, así como poder asistir al médico cuando sea necesario en caso de enfermar. Disponer de estos servicios educativos y de salud empuja a muchas familias a permanecer aquí y no regresar al país de origen.

6.4 “Entre Marruecos y España: una relación continua como forma de afrontar la crisis”

La cercanía geográfica entre ambos países ha supuesto un freno al retorno definitivo por parte de los marroquíes, porque ha favorecido también la movilidad circulatoria entre los dos países. En este caso, su proximidad geográfica con España explica la frecuencia de la migración circular (Torres, 2014, citado por Capote, 2015). Existen casos de rupturas de la familia donde el padre permanece en España y vuelven la mujer y los hijos y viceversa tal como afirma uno de nuestros entrevistados:

“Marruecos está muy cerca, con 50 euros estás allí: puedes elegir aguantar un mes y luego cuando estés mejor volver de nuevo [...].Hay gente que ha vuelto, por ejemplo, la mujer y los hijos y el padre se queda aquí para minimizar gastos. Depende de la zona donde viene cada uno, no es lo mismo vivir zona urbana que en una zona rural. La rural menos gasto, a lo mejor tienen casa del padre o tierras del abuelo y la zona urbana a lo mejor tiene tu padre casa pero a lo mejor tu hermano casado también vive allí y quizás no tiene ni habitación para ti” (Hombre, Motril, 2017).

El grueso de los marroquíes ha optado por permanecer en España, aunque esto haya significado cambiar de trabajo El grueso de los marroquíes ha optado por permanecer en España, aunque esto haya significado cambiar de trabajo. El retorno es la última opción de los inmigrantes y muchos aún se aferran a permanecer en el país porque la decisión de regresar puede venir marcada por un futuro incierto (Valero Matas, Romay Coca y Valero Oteo, 2014). La actividad comercial entre ambos países se ha visto reforzada como consecuencia de la crisis, ya que muchos se dedican a la actividad comercial informal de diversos sectores como veremos en algunos testimonios (Capote, 2015). Esta movilidad entre ambos países se establece como un recurso estratégico para intentar paliar la mala situación del momento que se vive en España.

Es imprescindible señalar que no es una actividad que surge únicamente en el contexto de la crisis económica sino que antes de la misma ya era un hecho comprobable esta estrategia para combinar etapas más flojas de trabajo en España. Ahora bien, con la crisis, este tipo de relación comercial se ha aumentado por parte de muchos usuarios desde el año 2012, como afirman algunos testimonios ya que corresponde con la etapa de mayor impacto de la crisis, y se ha extendido a productos

que quizás nadie hubiera imaginado hace unos años. El testimonio de uno de nuestros entrevistados pone de manifiesto qué se puede comprar en España y qué se puede vender en Marruecos:

“Cuando llegó la crisis ya quedaban en el paro, la mayoría de esta gente dice compro cosas aquí de segunda mano me salen más baratas y lo bajo a Marruecos y lo vendo y gano más dinero. Por ejemplo, los móviles de segunda mano también se venden allí, un Samsung de aquí con uno de Marruecos siempre hay una diferencia, el montaje siempre es mejor” (Hombre, Granada, 2017).

Otro de los testimonios llamativos y muy revelador, en cuanto al incremento de la actividad comercial entre ambos países y la venta de productos, afirmaba lo siguiente:

“Yo en cambio, me estoy dedicando desde hace unos años a los negocios, un empresario me ofreció de aquí de la provincia que vende jamones, me lo comentó. Yo gracias a esto he podido mandar mucho dinero a mi familia, siempre envié. Este hombre me ofreció venderle jamones a los moros, y en Rabat y Casablanca es donde hay más extranjeros y gente que ha vivido en Europa antes, y se lo comen hay mucha demanda. La idea es venderlo a los hoteles grandes, bares, almacenes. Además de los jamones me estoy dedicando al negocio de los accesorios para perros, porque antes en mi tierra les tiraban piedras a los perros pero ahora esto está cambiando en Marruecos, ya no. Se venden muy caros porque no hay competencia, no hay tiendas, se venden arneses para perros, comederos, yo lo consigo más barato que los de aquí de España. Eso yo lo que vendo son arneses caros, y vienen de Alemania, son arneses Julius K9, los utilizan los policías americanos para los perros profesionales. Yo en esto estoy ganando pasta ahora” (Hombre, Almuñécar, 2017).

6.5 “Maniobras para hacer frente a la crisis: la compraventa”

Este tipo de negocio constituye una estrategia en toda regla para hacer frente a la crisis por parte de muchas familias marroquíes. Es muy común observar que semanalmente se establece un día puntual por parte de los municipios costeros para la recogida de chatarra, por ejemplo en el caso de Almuñécar los jueves. Esta actividad se desarrolla de

manera nocturna y grupos reducidos de marroquíes con furgonetas recorren las calles de la localidad para recoger restos de chatarras, muebles, electrodomésticos, etc. Se trata de un negocio muy extendido y que lleva funcionando muchos años pero con la crisis se puede apreciar la intensificación de este tipo de actuaciones. Para los marroquíes no es algo nuevo, según algunos de nuestros interlocutores es algo que ya traían consigo desde Marruecos:

“Aquí en la Costa hay mucha gente que se dedica a la chatarra y a las cosas de segunda mano para vender. Tener dos trabajos, en el mundo árabe como el caso de vender es algo de lo más normal, eso de la compra-venta y buscar cosas. Yo mismo lo hacía, compraba cosas aquí y las vendía allí al principio [...]. Para mí, vender no es un trabajo en sí sino como un pasatiempo (risas), si lo sabes hacer bien ganas dinero, para mí es que ha sido un pasatiempo de toda la vida eso de vender y comprar. No tienes dinero pues lo haces. Ahora vende todo el mundo, en España ahora pasa mucho. Creo que es el trabajo más fácil comprar y vender para ganarte algo, y esto te ayuda a sobrevivir en tiempos difíciles. Y más si tienes una furgoneta y puedes recoger todo por los pueblos, caso Motril y Almuñécar, y luego bajas a Marruecos es una estrategia para ganarse la vida. Por eso aguantan más. No es un trabajo fácil lleva meses buscando, gasto de gasolina, etc. Hay gente que hace mucho dinero con eso” (Motril, hombre, 2017).

A pesar de la facilidad por parte de los marroquíes para dedicarse a este tipo de negocios, en los últimos años no está exento de problemas aduaneros, de mayor regulación por parte de ambos países, etc. Así lo afirma uno de nuestros entrevistados:

“En sus países de origen han estado en crisis permanente, en Marruecos pasa igual, la gente aprendió estrategias ya antes allí, y luego hay momentos que tú te quedas en paro y utilizas esas estrategias para salir adelante. El tema de la compraventa por ejemplo es un clásico. Ahora disminuye porque todo está más serio, antes siendo autónomo tú comprabas lo que sea y te vas y listo, hablas con una empresa de allí y le bajas las piezas. Eso pasa con las piezas de los coches, pero desde hace 2 años es muy difícil, desde 2009 y 2010 hubo

muchísima gente que se dedicó a eso, se iban 15 días y volvían. (Hombre, Granada, 2017).

La extensión de este negocio no solo se queda en meras piezas de chatarra para posteriormente venderlas sin más, sino que en muchos casos se trata de piezas, objetos que reparan y luego los venden en Marruecos tal como afirma uno de nuestros entrevistados:

“De partida no es tan fácil porque necesitas un mínimo de dinero, es gente que puede mantener un coche, y dedicarse a esto. Ahora también hay grupos que se están dedicando al negocio del jamón de cordero JALAL, la pata de cordero que si lo pueden comer y están empezando a crear negocios de jamones y aceite en Casablanca, los ves y te crees que estás en Úbeda, pero son gente con mucha pasta. La gente cuenta cosas que tú dices pero eso de verdad se vende, se vende de todo en Marruecos es algo increíble, mi tío se dedicaba a vender máquinas de café por ejemplo, de segunda mano las compraba y en Armilla no sé si sabes que hay una nave de café que los restauran lo dejan nueva, y luego la lleva y la vende, se ha dedicado muchos años y dices y eso se hace jaja. Un amigo de mi padre por ejemplo recuerdo se compraba piezas industriales, por ejemplo una pieza de 3 toneladas que sirve para una industria de un eje de dar vueltas, un torno o algo así, la compra aquí se la lleva a Marruecos y la restaura y luego la vende, y dices es increíble. La cultura árabe es muy de compraventa.” (Hombre, Granada, 2017).

7. CONCLUSIONES

Al principio de la crisis económica se pensaba que el retorno sería masivo, en cambio la mayoría de la población extranjera en España apostó por permanecer en el país a pesar de las dificultades existentes. El impacto de la crisis quebró el sistema laboral español alcanzando cifras de paro muy altas en la sociedad española, sobre todo en sectores como el de la construcción, pero el impacto en diferentes nacionalidades de extranjeros fue mucho mayor. Tras los años de crisis anteriores hoy se puede decir que España ha afrontado un cambio de ciclo migratorio. El país ha dejado de ser un punto de atracción de los flujos migratorios internacionales como lo fue en la década pasada.

El caso de los marroquíes, hay que destacar que las estadísticas nos muestran que las entradas siempre han existido de este colectivo y que estos flujos se enmarcan en la dimensión familiar, lo que ha hecho aumentar el equilibrio entre sexos. Se habla ya de una nueva fase de la inmigración en España donde la población marroquí se encuentra más arraigada, en una situación más regularizada, muchos ya con nacionalidad española. Como hemos comprobado anteriormente, el retorno fue una opción que siempre estuvo ahí pero que en el caso de los marroquíes ha sido la última carta a jugar por la mayoría de este colectivo a diferencia de otras nacionalidades como la ecuatoriana.

La apuesta por la permanencia no fue en vano, tuvo un coste social y económico para el colectivo marroquí tal como se desprende de muchos testimonios. Se trata de relatos donde existe una resistencia clara al retorno definitivo para la mayor parte de los marroquíes. Para permanecer tuvieron que sufrir e implementar una serie de estrategias para poder hacer frente a la coyuntura económica tan complicada del momento.

No obstante, la relación con Marruecos, gracias a la proximidad geográfica, siempre ha estado presente en la mayoría de ellos, bien de carácter vacacional, etapas provisionales para emprender nuevos proyectos, negocios entre ambos países de carácter informal como la compra-venta de chatarra, coches, accesorios, entre otros, ha supuesto una estrategia clara para aguantar y hacer frente a la dificultades en España.

La división familiar ha supuesto un ahorro en gastos para afrontar la crisis, o en otros casos, el regresar suponía arriesgar mucho para los hijos o familiares enfermos, donde la escolaridad y la sanidad la tenían garantizada, algo inviable para la mayoría de ellos en Marruecos.

El aspecto educativo y sanitario sin duda ha sido crucial para muchas familias que no podían renunciar, sobre todo en el segundo caso, donde una familia con un paciente enfermo haría cualquier cosa para que pueda tener acceso a los tratamientos.

Todas estas estrategias han sido posibles para personas que se encontraban con una situación administrativa estable, con largas trayectorias en nuestro país, en muchos casos incluso con nacionalidad española.

Para muchos de ellos la crisis ha pasado de largo y nunca les faltó el trabajo, en cambio otros tuvieron que aplicar todo un compendio de estrategias como hemos

expuesto anteriormente y esto les ha permitido salir adelante durante esta etapa. Esta situación de arraigo en España, las estrategias predefinidas desde Marruecos y las nuevas estrategias surgidas por las necesidades que demanda la coyuntura del momento, como sobre todo el negocio de la compraventa informal, es lo que les ha permitido en la mayoría de los casos poder permanecer y hacer frente a la crisis en España.

8. REFERENCIAS BIBLIOGRÁFICAS

- Arnal, M., Finkel, L., Parra, P. (2013). “Crisis, desempleo y pobreza: análisis de trayectorias de vida y estrategias en el mercado laboral”. *Cuadernos de Relaciones Laborales*. Vol. 31 Núm. 2, p. 281-311
- Capote, A. (2015): “Transnacionalismo rural”: el retorno a la movilidad de los marroquíes empleados en el sector agrario durante la crisis económica”, *Revista de Estudios Internacionales Mediterráneos*, 19, 127-145.
- Capote, A. y Najarro, U. (2017). El arraigo frente a la crisis de los inmigrados marroquíes en España. Comunicación presentada en *Euro-Mediterranean Migration International Congress, EXOMED*. Alcalá de Henares (Madrid).
- Capote, A. y Nieto, J. A. (2015). Zonas de desfavorecimiento en las ciudades andaluzas y concentración/dispersión de la inmigración en tiempos de crisis económica: estudio sobre la población africana. Ponencia presentada en *I Congreso Internacional Migraciones Contemporáneas, Territorio y Urbanismo* (pp. 359-371). Cartagena.
- Cohen, A. y Berriane, M. (2011): “De Marruecos a Andalucía: migración y espacio social”, Editorial Universidad de Granada, pp. 428.
- Colectivo IOE. “Crisis e Inmigración Marroquí en España 2007-2011”, Madrid, 2012. Disponible en: <https://www.colectivoioe.org/uploads/16ed2b9a5f0868dc55be62fa17d667ca48a97980.pdf>
- Gil-Alonso, F. y Vidal-Coso, E. (2015): “Inmigrantes extranjeros en el mercado de trabajo español: ¿más resilientes o más vulnerables al impacto de la crisis?”, *Migraciones*, nº 37, pp. 97-123.
- López de Lera, D. y Pérez Caramés, A. (2015): “La decisión de retornar en tiempos de crisis. Una perspectiva comparada de los migrantes ecuatorianos y rumanos en España”, *Migraciones*, nº 37, pp. 171-194.
- López-Sala, A. y Oso, L. (2015): “Inmigración en tiempos de crisis: dinámicas de movilidad emergentes y nuevos impactos sociales”, *Migraciones*, nº 37, pp. 9-27.

- Sampedro Gallego, R. y Camarero Rioja, L. (2016): “Inmigrantes, estrategias familiares y arraigo: las lecciones de la crisis en las áreas rurales”, *Migraciones*, nº 40, pp. 3-31.
- Torres Pérez, F. (2014): “Crisis y estrategias de los inmigrantes en España: el acento latino”, *Revista CIDOB d’ Afers Internacionals*, nº 106-107, pp. 215-236.
- Torres Pérez, F. y Gadea Montesinos, E. (2010): “Inserción laboral de los inmigrantes. Estructura etno-fragmentada y crisis económica. El caso del Campo de Cartagena (Murcia)”, *Revista Sociología del Trabajo*, nº 69, pp. 73-94-
- Viruela, R. y Marcu, S. (2015): “Estrategias de los inmigrantes del este en España durante la crisis económica”, *Migraciones*, nº 38, pp. 35-59.
- Valero-Matas, A., Romay Coca, J. y Valero-Oteo, I. (2014): “Análisis de la inmigración en España y la crisis económica”, *Papeles de Población*, nº 80, pp. 9-45.

9. ANEXOS

ANEXO A1: DATOS ESTADÍSTICOS SOBRE SALDO MIGRATORIO, POR SEXO, EDADES, TOTAL NACIONAL Y NACIONALIDAD MARROQUÍ

Tabla 1. Evolución Saldo Migratorio Extranjeros. Total Nacional

AÑOS	TOTAL
2008	310.641
2009	12.845
2010	-42.675
2011	-37.698
2012	-142.552
2013	-251.531
2014	-94.976
2015	-1.761
2016	30.504

Fuente: INE, Estadísticas sobre Migraciones. Elaboración propia

Tabla 2. Evolución saldo migratorio extranjeros por sexos. Total Nacional

AÑOS	HOMBRES	MUJERES
2008	140.806	169.836
2009	-33.846	46.692
2010	-61.367	18.692
2011	-60.025	22.327
2012	-110.289	-32.263
2013	-160.119	-91.412
2014	-70.835	-24.141
2015	-20.782	19.021
2016	6.967	23.537

Fuente: INE, Estadísticas sobre Migraciones. Elaboración propia

Tabla 3. Evolución Saldo Migratorio Extranjeros. Total Nacional Por grupos de edad

Años	0-14	15-64	65 ó más
2008	371.396	243469	6418
2009	32421	-9492	2762
2010	-33313	-52611	574
2011	-30459	-48289	3351
2012	-150599	-135953	1448
2013	-269833	-226077	-7153
2014	-96904	-91783	-1266
2015	8668	-13537	1347
2016	38229	17180	5599

Fuente: INE, Estadísticas sobre Migraciones. Elaboración propia

Tabla 4. Saldo migratorio de la población marroquí en España por sexos (2008-2016).

Año	Total	Hombres	Mujeres
2008	45.053	20.043	25.009
2009	9.804	-4.245	14.049
2010	-7.493	-12.957	5.464
2011	-14.253	-17.455	3.202
2012	-21.979	-21.095	-884
2013	-26.947	-22.512	-4.435
2014	-10.551	-10.448	-104
2015	293	-3.633	3.926
2016	3.295	572	2.724

Fuente: INE, Estadísticas sobre Migraciones. Elaboración propia

Tabla 5. Saldo migratorio de la población marroquí en España por sexos y grupos de edad (2008-2016).

	0-14 años		15-44 años		45 y más	
Año	Hombres	Mujeres	Hombres	Mujeres	Hombres	Mujeres
2008	5570	4483	14749	19548	-276	978
2009	3039	2403	-5810	11212	-1474	434
2010	1023	668	-12149	4568	-1831	229
2011	192	52	-15317	2991	-2330	159
2012	-583	-798	-17241	397	-3272	-483
2013	-937	-1070	-17849	-1883	-3726	-1483
2014	-323	-397	-8322	391	-1803	-97
2015	867	569	-3102	3054	-1397	303
2016	652	450	540	1792	-621	482

Fuente: INE, Estadísticas sobre Migraciones. Elaboración propia

Tabla 6. Evolución parados marroquíes, total nacional, periodo 2008-2015

Marruecos	Parados Marroquíes	% sobre Extranjeros
2008	88516	21,54
2009	123314	21,77
2010	140787	23,24
2011	150490	24,04
2012	153731	25,11
2013	147264	26,49
2014	144390	27,19
2015	136143	27,94

Fuente: Ministerio de Empleo y Seguridad Social, Observatorio de Ocupaciones.

Elaboración propia

Tabla 7. Evolución Trabajadores Marroquíes Afiliados a la Seguridad Social en alta laboral. Total nacional, periodo 2008-2016

Años	Marruecos
2008	251.662
2009	224.411
2010	215.432
2011	206.849
2012	194.225
2013	182.898
2014	189.911
2015	201.766
2016	211.928

Fuente: Ministerio de Empleo y Seguridad Social. Elaboración Propia

Tabla 8. Evolución Población Marroquí en Granada capital y los Municipios de Almuñécar y Motril

Ámbito de trabajo	2008	2009	2010	2011	2012	2013	2014	2015	2016
Granada	3158	2980	3241	3513	3752	4016	4077	3986	3950
Motril	732	947	1098	1164	1229	1233	1264	1328	1399
Almuñécar	320	326	315	334	347	348	351	380	394

Fuente: INE, Padrón de habitantes. Elaboración propia

ANEXO A2: DATOS CARTOGRÁFICOS PARA LA APLICACIÓN EN ARGIS

Tabla 9. Total de extranjeros y marroquíes por provincias en cifras absolutas y relativas, periodo 2006-2016.

	Extranjeros	2006 (Marroquíes)	%	Extranjeros	2016 (Marroquíes)	%
Albacete	22811	2555	11,20	23985	4388	18,29
Alicante	359150	22867	6,37	342686	37701	11,00
Almería	110656	32096	29,01	138340	44155	31,92
Álava	16857	2121	12,58	25547	5181	20,28
Asturias	30258	1333	4,41	40318	3310	8,21
Ávila	7026	1212	17,25	10739	2776	25,85
Badajoz	14566	2374	16,30	20098	2836	14,11
Islas Baleares	167751	15318	9,13	188896	23110	12,23
Barcelona	645737	105129	16,28	688463	128372	18,65
Vizcaya	43395	2837	6,54	66286	8068	12,17
Burgos	20875	1767	8,46	25675	2768	10,78
Cáceres	12901	6696	51,90	13609	5655	41,55
Cádiz	31869	5249	16,47	41299	14010	33,92
Cantabria	23834	1007	4,23	30451	1961	6,44
Castellón	77841	11313	14,53	83681	14803	17,69
Ciudad Real	27888	3129	11,22	31078	4632	14,90
Córdoba	15397	2117	13,75	20388	3523	17,28
La Coruña	25468	986	3,87	31690	2568	8,10
Cuenca	15324	1805	11,78	20041	2497	12,46
Guipúzcoa	25290	2139	8,46	47592	7041	14,79
Gerona	116284	27256	23,44	141902	35137	24,76
Granada	43254	6794	15,71	57703	14471	25,08
Guadalajara	20459	2874	14,05	30921	5062	16,37
Huelva	24368	5002	20,53	41302	9649	23,36
Huesca	17100	2283	13,35	23216	3444	14,83
Jaén	13061	3624	27,75	16392	6095	37,18
León	17201	1748	10,16	19129	3065	16,02
Lleida	52633	10542	20,03	73295	13942	19,02
Lugo	7992	566	7,08	12666	1572	12,41
Madrid	800512	60753	7,59	792627	86628	10,93
Málaga	203977	19703	9,66	239810	46281	19,30
Murcia	189053	49968	26,43	201255	64421	32,01
Navarra	55444	5428	9,79	54826	10776	19,65
Orense	12116	426	3,52	13052	757	5,80
Palencia	4029	429	10,65	6190	1411	22,79
Las Palmas	113782	10299	9,05	126817	16561	13,06
Pontevedra	28180	1561	5,54	30558	2880	9,42

La Rioja	35037	5356	15,29	35602	6653	18,69
Salamanca	12504	1004	8,03	12215	1779	14,56
Santa Cruz de Tenerife	119665	3287	2,75	122597	5631	4,59
Segovia	12810	1541	12,03	16774	2713	16,17
Sevilla	46346	5820	12,56	64772	12617	19,48
Soria	6233	756	12,13	7196	1265	17,58
Tarragona	99103	24065	24,28	119738	32821	27,41
Teruel	11414	2250	19,71	13878	3663	26,39
Toledo	46243	7651	16,55	62087	13240	21,32
Valencia	231084	15043	6,51	246012	23603	9,59
Valladolid	20793	1322	6,36	24343	3224	13,24
Zamora	4688	268	5,72	6372	734	11,52
Zaragoza	76847	6055	7,88	95719	10769	11,25
Ceuta	3078	2191	71,18	5433	9105	167,59
Melilla	3982	3092	77,65	13320	18772	140,93

Fuente: INE, Estadísticas sobre Migraciones. Elaboración propia

Tabla 10. Porcentaje de marroquíes en función del lugar de nacimiento (Marruecos), por provincias en el periodo 2006-2016

	2006	2016
Albacete	12,0	20,11
Alicante	6,8	11,09
Almería	30,9	36,25
Álava	13,8	20,40
Asturias	4,6	7,17
Ávila	17,8	30,20
Badajoz	18,5	10,30
Islas Baleares	10,1	12,41
Barcelona	18,4	17,73
Vizcaya	6,9	11,64
Burgos	9,1	10,24
Cáceres	55,9	41,79
Cádiz	17,5	23,71
Cantabria	4,4	5,93
Castellón	16,1	18,70
Ciudad Real	11,8	15,43
Córdoba	14,5	13,28
La Coruña	4,1	6,61
Cuenca	12,3	14,20
Guipúzcoa	9,0	14,55
Gerona	26,8	26,23
Granada	16,3	22,19

Guadalajara	15,5	16,02
Huelva	21,6	22,36
Huesca	14,6	14,35
Jaén	29,2	34,60
León	10,4	16,98
Lleida	22,5	20,95
Lugo	7,6	12,51
Madrid	8,5	9,70
Málaga	9,9	13,13
Murcia	28,4	38,37
Navarra	10,7	19,09
Orense	3,7	4,83
Palencia	11,0	24,62
Las Palmas	9,7	10,10
Pontevedra	5,9	7,94
La Rioja	17,0	19,27
Salamanca	8,3	13,74
Santa Cruz de Tenerife	2,9	3,32
Segovia	13,5	18,48
Sevilla	13,1	14,43
Soria	13,2	17,11
Tarragona	27,1	30,67
Teruel	21,2	30,32
Toledo	18,7	22,93
Valencia	7,0	8,77
Valladolid	6,8	13,06
Zamora	6,0	11,77
Zaragoza	8,8	10,89
Ceuta	86,9	88,44
Melilla	85,7	88,84

Fuente: INE, Estadísticas sobre Migraciones. Elaboración propia

**MEMORIA INDIVIDUAL
TRABAJO FIN DE GRADO**

La presente memoria resume de manera sintetizada el Trabajo Fin de Grado llevado a cabo en el Grado en Geografía presentado en la convocatoria de junio de 2017. La temática principal del proyecto son las migraciones y, más en concreto, tratamos de identificar las estrategias de los inmigrantes marroquíes en los contextos locales de Almuñécar, Motril y Granada durante los años de la crisis económica en España. Esta memoria la vamos a estructurar en 3 partes principales que son: los objetivos, el proceso llevado a cabo en la investigación así como los resultados obtenidos de la misma.

En cuanto a los objetivos principales de partida de nuestro trabajo tratamos de responder a las siguientes cuestiones: ¿Cómo ha conseguido permanecer en España el colectivo marroquí a pesar de la dureza y del impacto de la crisis? ¿Qué estrategias han llevado a cabo los marroquíes para salir adelante y no salir de España en masa, tal como se esperaba al inicio de la crisis en 2008? ¿Por qué preferir quedarse en España y no volver a Marruecos? Estas son las preguntas de partida que motivaron la realización de nuestra investigación. Como se observa en los datos estadísticos, este colectivo ha sido sumamente golpeado por la crisis económica siendo una población que, de partida en la mayoría de los casos, ha sido más vulnerable que otros colectivos. Por tanto, en el desarrollo de nuestra investigación tenemos como objetivo identificar estrategias llevadas a cabo por los marroquíes en estos contextos locales para hacer frente a la crisis económica desde el año 2008.

En cuanto al proceso de elaboración del proyecto podemos destacar algunas fases clave que dan estructura al trabajo. Por un lado, el empleo de fuentes bibliográficas sobre el fenómeno migratorio y la crisis en España, lo cual ha permitido aportarle mayor grado de calidad e interés científico al trabajo. Por otro lado un análisis estadístico donde a través de diversas fuentes hemos estudiado el fenómeno migratorio en España. La obtención de datos y la creación de tablas y gráficos con sus respectivos comentarios han permitido entender mejor este fenómeno, así como realizar un análisis de los saldos migratorios, por edades y sexo, total nacional así como la evolución del paro para el colectivo marroquí desde el año 2008. Las principales fuentes estadísticas que nutren nuestra investigación son el Instituto Nacional de Estadística, el Observatorio de las Migraciones, así como el Ministerio de Empleo y la Seguridad Social, entre otros informes. Esta parte se ha dividido en 4 apartados principales:

- a/ Saldo migratorio de la población extranjera en general: total, por sexos y por edad, a nivel nacional.
- b/ Saldo migratorio de la población marroquí: total, por sexos y por edad, total nacional, así como su evolución interanual.
- c/ Evolución del empleo de la población marroquí en España.
- d/ Aproximación a una escala local en varios municipios granadinos.

Posteriormente se ha realizado un análisis cartográfico y un breve tratamiento de los datos obtenidos mediante un software informático de representación cartográfica como ARGIS. Se han elaborado algunos mapas sobre la distribución de la población marroquí por las provincias españolas, antes y después de la crisis, así como el porcentaje de marroquíes sobre el total de extranjeros por provincias en España. Se muestra dicha representación en cifras absolutas y relativas. Esta representación mediante cartografía le aporta un carácter puramente geográfico a la investigación además de facilitar la comprensión de este colectivo en la realidad nacional.

Como apartado final se realiza un análisis cualitativo como complemento del trabajo. Para la identificación de las diferentes estrategias, se ha realizado un total de 10 entrevistas a diferentes personas del colectivo marroquí en las diferentes localidades de nuestro estudio. El procedimiento para la entrevistas era el siguiente: una guía previa de preguntas sobre la crisis y las estrategias que llevan a cabo, realizadas mediante grabación para su posterior transcripción y tratamiento.

En este apartado se muestra por bloques de estrategias cómo los marroquíes han preferido permanecer en España y cómo nos narran mediante sus testimonios cualitativos las diferentes estrategias que han llevado a cabo para salir adelante durante los años de la crisis. Esta parte se estructura en los siguientes bloques:

- “Proyectos migratorios truncados. La necesidad de reinventarse ante la crisis”.
- “Mejor sufrir aquí antes que volver: el retorno como última opción”.
- “La importancia del ámbito educativo y sanitario en las familias marroquíes”.
- “Entre Marruecos y España: una relación continua como forma de afrontar la crisis”.
- “Maniobras para hacer frente a la crisis: la compraventa”.

Como resultados clave obtenidos del trabajo, en los bloques mencionados anteriormente, se exponen diferentes testimonios de marroquíes residentes en la zona. Unos narran como la crisis les obligó a adaptarse a la coyuntura del momento, aceptando por ejemplo condiciones laborales más precarias y así aguantar en el puesto de trabajo. Otros ante la pérdida de empleo y la necesidad de salir muestran como el retorno no fue ni de lejos la primera opción para los marroquíes sino que fue la última opción para la gran mayoría de ellos, muchos ni lo piensan. Ante la mala situación la proximidad geográfica de Marruecos con España fue un punto fuerte a favor de este colectivo, ya que las relaciones con Marruecos nunca se han cortado, sino que con la crisis se han visto reforzadas como muestran algunos testimonios. Ante esta coyuntura de grandes dificultades la cercanía geográfica impulsa una economía informal que es la compraventa. Aquí vemos como surgen una gran amalgama de negocios que van desde el negocio de la chatarra hasta la venta de jamones en Marruecos. El despliegue de estrategias para ganarse la vida es inmenso y llega a puntos inimaginables para muchos de nosotros, hasta el punto de decir ¿esto de verdad se vende en Marruecos?

Los entrevistados destacan el papel de los marroquíes en lo que se refiere a negocios de segunda mano. Esto es algo muy natural para este país, dedicarse a vender es de los más común en un país como Marruecos, por lo que se puede decir que los marroquíes a su llegada a España, antes de la crisis, ya traían consigo estrategias de supervivencia que ya empleaban en su país de origen, no es algo nuevo que inventan para salir adelante en España. Esto explica en muchos casos la facilidad con la que muchas personas de este colectivo han podido permanecer en España y salir adelante incluso con la dureza de la crisis. En su país, afirman algunos entrevistados, constantemente están crisis por lo que el caso de España no es una sorpresa para ellos. A pesar de la crisis la situación sigue siendo buena para la mayoría de ellos en comparación con la situación que tendrían en Marruecos.

Por otro lado, otros testimonios muestran diferentes realidades sociales familiares y que han sido un punto fuerte para aguantar y permanecer lo máximo posible en España y no regresar a su país de origen. Es el caso del ámbito educativo y sanitario. La cartera de servicios sociales de que disponen aquí muchos de los regularizados es muy amplia, por ello afirman que volver a Marruecos sería un problema cuando estos servicios allí no están garantizados. Tener a hijos marroquíes ya nacidos en España, en la escuela, dificulta la toma de decisiones familiares y se intenta permanecer lo máximo

posible por el bien de los hijos/as. Otro servicio de vital importancia para muchos marroquíes que nos narran sus testimonios es el tema sanitario. En Marruecos existe una sanidad privada lo cual dificulta poder hacer frente a estos pagos. Existen familias con necesidades y parientes que necesitan de hospitales lo cual refuerza el aguante en España de muchas familias. Se manifiesta, por tanto, que existen necesidades para las familias marroquíes que tienen un alto grado de arraigo ya en España, por llevar más de una década, lo cual mediante la combinación de estrategias ha influido en crear una resistencia frente al retorno.

Como se puede observar se trata de una amplia gama de estrategias que se desarrollan de manera más detallada en el cuerpo del Trabajo Fin de Grado. Esta investigación refuerza el conocimiento del colectivo marroquí en el contexto de la crisis económica en España y, más en concreto, en varias realidades locales de la provincia de Granada.

