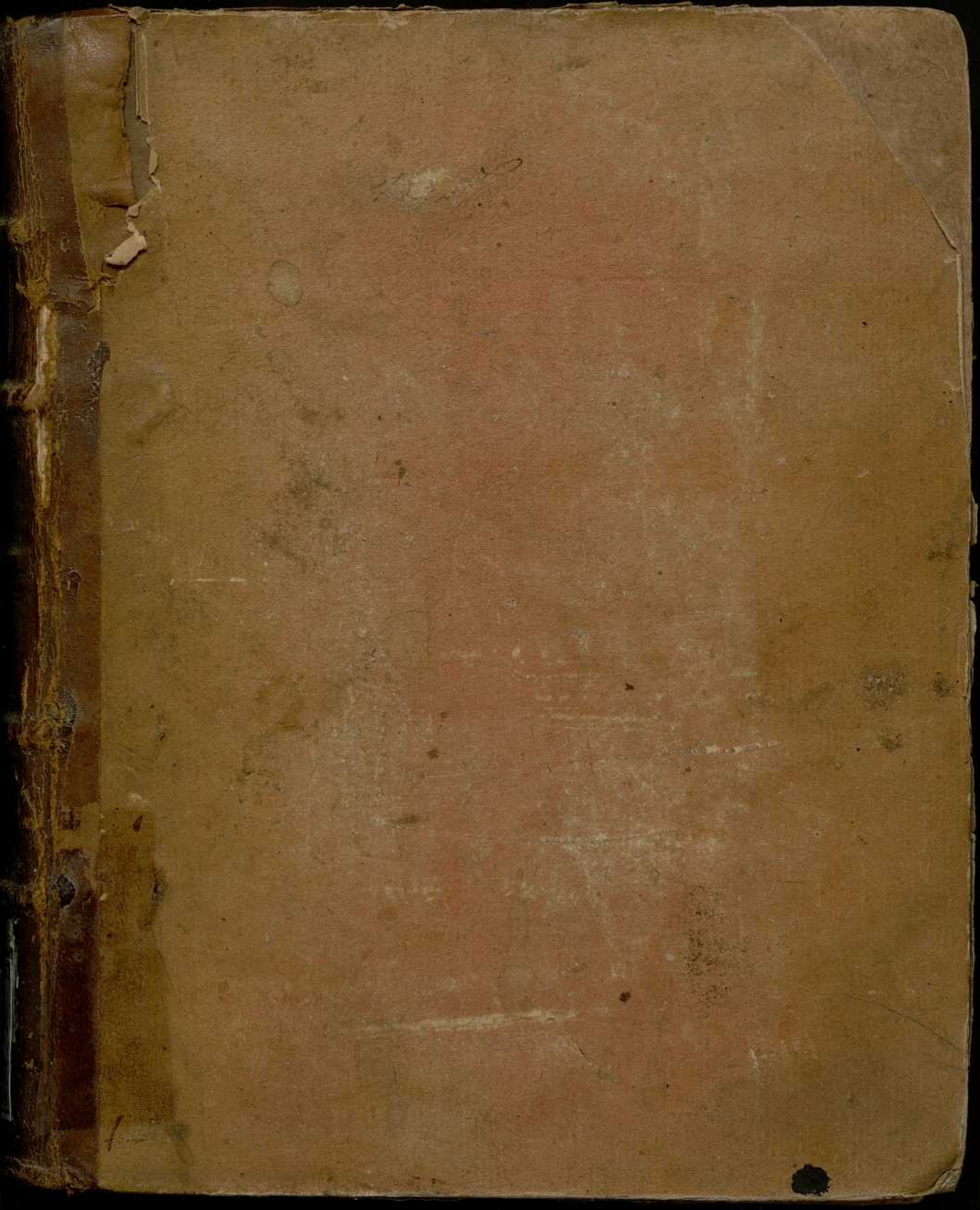


DISSERTAT

BOTANICÆ

A  
47  
415







BIBLIOTECA HOBBS  
GRANADA

Serie

A

Estado

47

No.

415

12

2

01

*20 scales*

A-58(043) HELL

0  
1  
2  
3  
4  
5  
6  
7  
8  
9  
10  
11  
12  
13  
14  
15  
16  
17  
18  
19  
20  
21





BIBLIOTECA HOSPEDAL  
GRANADA

Salas: A

Estanteria: 47

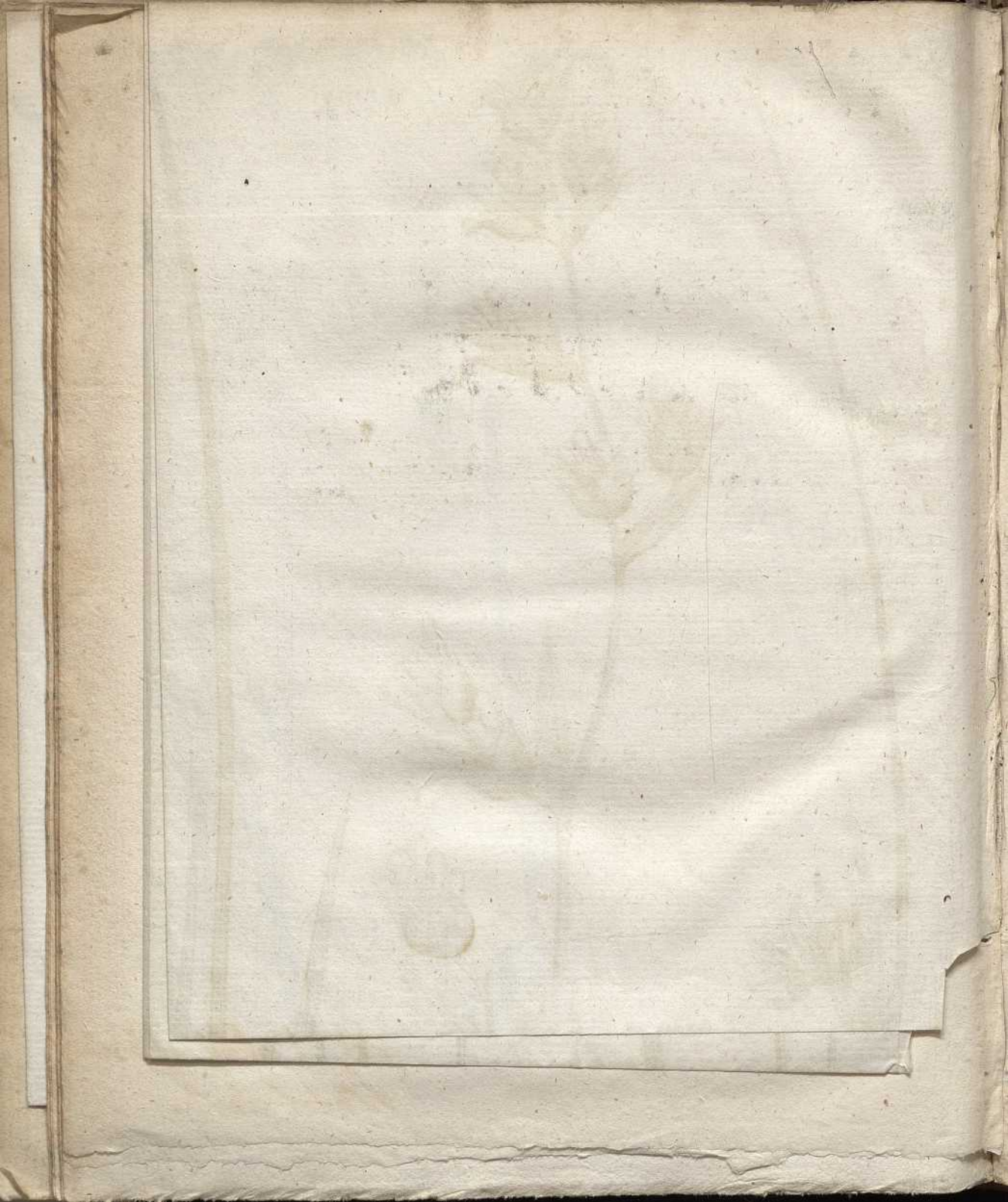
Num. de libro: 415

20 reales

2-91

A-58(043) HELL





D. D.

REGIO,

QUEM

DISSERTATIONE BOTANICA,

CONSENSU EXP. FAC. MED. UPSAL.

PRÆSIDE

CAROL. PET.  
THUNBERG,

EQUITE AURAT. REG. ORD. DE VASA,

MEDIC. DOCT. PROFESS. MED. ET BOTAN. REG. ET ORD., ACAD. CÆSAR.  
NAT. CURIOS. REG. SCIENT. LONDINENS. HOLMIENS. SOCIET. SCIENT. UPSAL.  
PATR. HOLM. BEROL. NAT. SCRUT. LUNDENS. HARLEM. AMSTELD. ZELAND.  
NIDROSIENS. HALENS. NAT. SCRUT. MEDIC. EDIMBURG. ET NAT. STUDIOS. IBID.  
MEMBERO; NEC NON ACAD. SCIENT. PARIS. MONSPELIENS. AGRICULT.  
PARIS. FLORENTIN. ET BATAVIN. IND. OR. CORRESPOND.

*Publico examini subicit,*

PETRUS LUNDMARK,  
NERICIUS.

IN AUDIT. GUST. MAJ. D. XVII. MAJ. MDCCLXXXVIII.  
H. A. M. S.

UPSALIÆ, LITTERIS DIRECTOR. JOH. EDMAN.

*M<sup>r</sup> l'abbé Courton  
Hotel de Brienne  
Mr Ponce*



VIRO NOBILISSIMO

DOMINO

FRIDERICO  
WATZ,

REI METALLICÆ PATRONO SPECTATISSIMO;

PATRONO ÆTERNUM COLENDO

*Opusculum hocce Academicum ob magna in se collata beneficia, in tesferam gratæ animæ dicatum, voluit, debuit*

RESPONDENS.





§. I.

**G**ramina, vim roburque Regni vegetabilis constituentia, plerisque animalibus phytophagis edulia, ubique in hocce terraqueo Globo spargere, disseminare ac multiplicare Summo omnium rerum Creatori placuit; hæc, cetera inter vegetabilia, licet magis abjecta & minus superba, tamen non parum utilia, omnium sunt vulgatissima, & Plebejorum instar, longe lateque distributa, ac, ob floris partes minutas, difficile non minus examinanda quam dignoscenda. Hæc, inter quæ vix ullam reperies speciem venenatam, in regionibus calidioribus & siccioribus rarius quidem, at in frigidioribus densissime tegunt & virore suo perenni exornant habitabilis nostri telluris superficiem, tegmenque virescens non minus oculis nostris amœnum efficiunt, quam teneriores plantas alias ab externis frigoris injuriis defendunt.

Sunt vero gramina vel perennia; vel annua, teneriora, quotannis florentia, semina ferentia ac singulis annis disseminanda. Quæ minora semina ferunt, Mammalibus & avibus plerumque escam præbent, dum illa, quæ majoribus superbiunt spicis ac semini-



bus, a Principe Animalium colliguntur, coluntur & in varios usus, Cerealia dicta, vertuntur.

Constituunt Gramina ordinem naturalem, facile ab aliis distinctissimum, variis criteriis scilicet:

*Culmo* simplici, rarius ramoso, inani, articulado, raro frutescente.

*Foliis* simplicibus, vaginantibus, alternis, plerumque integris.

*Floribus* rarissime coloratis, glumis valvulisque membranaceis, sapissime hermaphroditis, quandoque monoicis & dioicis, nec non interdum polygamis.

*Staminibus* ut plurimum tribus, raro sex, rarius uno vel duobus.

*Seminibus* nudis, rarissime angiospermis.

In hocce ordine naturali culmi & folia Bestiis edulia sunt, virore suo perenni superficiem telluris exornant, domibus obtegendis, mattas funibusque conficiendis, inserviunt, nec non igni alendo materiam præbent. Semina farinosa & glutinosa eximie nutriunt, homini imprimis in escam cedunt, & in hunc finem fere ubique coluntur.

## §. II.

RESTIONIS genus, gramina inter, hoc primum seculo, nec multis abhinc annis detectum fuit in Capite bonæ spei Africes, ejusque species sensim multiplicatæ fuerunt. ELEGIA quidem proprium ante constituit genus; postea vero huc relata fuit, sub nomine



mine *Restionis Elegiæ*; cum vero Calyx *Elegiæ* valde differat a Calyce *Restionis*, consultius nos duximus, illud graminis genus iterum restituere atque sub *Elegiæ* nomine distinctum conservare. Aliud, & quidem novum graminis genus, *Restioni* proximum, ac quasi medium inter *Restionem* & *Elegiam*, *WILDENOWIA* dictum ab hocce nostro distingvit Calyx polyphyllus, corolla 6-petala & fructus drupaceus. Recentiori quidem ævo *Restionis* genus accuratius fuit descriptum, ab Ill. *LINNÆO*, *BERGIO* & imprimis a *ROTTBÖLLIO*, additis iconibus optimis; cum vero plurimas adhuc novas species in promontorio bonæ spei collegerit, illisque Musæum *Academiæ* ditaverit *Celeb. D. Præses*, operam operatam me non facturum credidi, si, & ante notas & hucusque incognitas in unum collectas, magis in usum *Tuum*, *B. L.* illustratas descriptasque ederem.

§. III.

CHARACTER GENERICUS.

*Flores* dioici, collecti intra strobilum.

*Strobilus* ovatus vel oblongus, multiflorus.

*CAL.* 6-glumis compressus, subæqualis, raro valde inæqualis, glaber, uniflorus. Glumæ exteriores obversæ, naviculares; interiores lanceolatae, tenuiores.

*COROLLA* nulla, nisi glumæ tres interiores.

*STAM.* Filamenta tria.

*Antherae* oblongæ.

A 3

PIST.



**PIST.** *Germen* superum.

*Stylus* I plerumque, rarius duplex, rarissime triplex.

*Stigma* raro simplex, sæpissime duo, rarissime tria, plumosa.

**PERIC.** *Semen* obscurum.

Affinis nimis Schæno, sed semper dioicus & habitu diverso.

Variant nonnihil partes fructificationis ut **CALYX**, qui compressus & subæqualis in *cernuo*, *umbellato*, *aristato*, *spicigero* ♂, *erecto* ♂, *acuminato* ♂, *parvifloro* ♂, *argenteo* ♂, *verticillari*, *digitato*, *dichotomo*, *triticeo*, *virgato*, *paniculato*, *thamnochorto*; compressus & inæqualis in *imbricato*, *scarioso*, *spicigero* ♀, *tetragono*.

**STYLUS**, qui unicus in R. *imbricato*, *trifloro*, *spicigero*, *aristato*, *scarioso*; duplex in *verticillari*, *triticeo*; triplex in *verticillari*.

Præterea nonnullæ species variant **CALYCE** æquali & inæquali, in diverso *sexu*, ut *spicigerus* ♂ & ♀.

**STYLIS** & **STIGMATIBUS** duobus vel tribus ut *verticillaris*.

§. IV.

DIVISIO SPECIERUM.

- \* *culmo simplici.*
- a *culmo aphylo.*

*imbricatus*. I. R. *culmo simplici aphylo*, *spica oblonga compressa*.



- vaginatus.* 2. R. culmo simplici aphylo, spicis alternis erectis, squamis acuminatis.
- aristatus.* 3. R. culmo simplici aphylo, spicis terminalibus obovatis erectis, squamis aristatis.
- cernuus.* 4. R. culmo simplici aphylo, spicis turbinatis pendulis, squamis obtusis cum acumine.
- umbellatus.* 5. R. culmo simplici aphylo, spicis umbellatis ovatis, squamis oblongis obtusis.
- spicigerus.* 6. R. culmo simplici aphylo, spicis oblongis hexagonis, squamis lanceolatis apice patulis.
- tectorum.* 7. R. culmo simplici aphylo, spicis racemosis subsecundis, squamis fuscis nitidis.
- acuminatus.* 8. R. culmo simplici aphylo, panicula erecta, squamis aristatis.
- parviflorus.* 9. R. culmo simplici aphylo, panicula erecta, squamis rotundatis membranaceis.
- erectus.* 10. R. culmo simplici aphylo, panicula erecta involucreta, spathis imbricatis lanceolatis.
- argenteus.* 11. R. culmo simplici aphylo, panicula erecta, squamis lanceolatis scariosis.  
b. culmo folioso.
- scariosus.* 12. R. culmo simplici folioso, spicarum squamis lanceolatis scariosis.

*tbam-*



- thamnochortus.* 13. R. culmo simplici folioso, panicula parenti, squamis lanceolatis margine scariosis.
- fruticosus.* 14. R. culmo simplici folioso, panicula composita, squamis scariosis laceris.
- simplex.* 15. R. culmo simplici subfolioso, spicis alternis subaggregatis, squamis ovatis.
- triflorus.* 16. R. culmo simplici folioso, spicis alternis sessilibus.
- \*\* *culmo ramoso.*  
a culmo aphylo.
- tetragonus.* 17. R. culmo ramisque tetragonis, spicis alternis.
- triticeus.* 18. R. culmo dichotomo aphylo erecto, ramis teretibus, spicis alternis.
- glomeratus.* 19. R. culmo dichotomo aphylo lævi, panicula glomerata.
- incurvatus.* 20. R. culmo dichotomo aphylo stricto, spicis imbricato - aggregatis.
- digitatus.* 21. R. culmo dichotomo aphylo, ramis teretibus, spicis ternis oblongis.
- verticillaris.* 22. R. ramis verticillatis, panicula composita.  
b. culmo folioso.
- scopa.* 23. R. culmo dichotomo folioso, ramis compressis, paniculae spicis glomeratis.
- virgatus.* 24. R. culmo dichotomo folioso, ramis compressis, spicis paniculatis pendulis.
- paniculatus.* 25. R. culmo dichotomo folioso, ramis com-



*paniculatus*. 25. R. culmo dichotomo folioso, ramis compressis, spicis sessilibus alternis erectis.

*dichotomus*. 26. R. culmo dichotomo folioso decumbente, ramis teretibus, spicis solitariis alternisque.

§. V.

DESCRIPTIO SPECIERUM.

*Radix* perennis.

*Culmus* simplex vel ramosus, sæpe dichotomus, aphyllus vel foliosus; semper articulatus, vaginatus stipulis membranaceis; teres, rarius semiteres, rarissime angulatus.

*Rami* sæpius dichotomi, rarius verticillati.

*Folia* teretia, dichotome ramosa.

I. R. **IMBRICATUS**: *Culmus* teres, simplex, aphyllus, articulatus, erectus, bipedalis & ultra.

*Folia* nulla; sed stipulæ juxta articulos convolutæ, vaginantes.

*Spica* simplex, terminalis, ovato-oblonga, compressa, brunnea, glabra, erecta, pollicaris.

*Squamæ* imbricatæ apice patulo, oblongæ, acutæ, concavæ, glabræ, imprimis versus apicem brunneæ.

*Calyx* compressus, inæqualis, 6-glumis: glumæ duæ anteriores naviculares, obversæ, majores; quatuor interiores lanceolatæ.

*Stylus* unicus.

*Stigmata* duo, clavata, plumosa.

Facile dignoscitur spica terminali solitaria.

B

2. R. VA-



2. R. VAGINATUS: *Culmus* & *Stipulae* omnino ut in R. imbricato.

*Spicae* alternæ, subsesfiles in rachide flexuosa, oblongæ, erectæ, tres vel quatuor.

*Squamæ* imbricatæ apice patulo, concavæ, ovatæ, acuminatæ, glabræ, brunneæ, margine membranaceo pallidiore lacero.

*Spicas* ante explicationem florum tantum, nec flores vidi.

Aliqua hujus similitudo quidem est cum Restione distachyo D. ROTTBÖLLII; at revera distinctus, ob *spicas* plures & *squamas* spicarum lato-ovatas, concavas, acuminatas, læves, laceras.

3. R. ARISTATUS: *Culmus* ut in R. cernuo.

*Spicae* terminales, erectæ; solitariae vel duæ approximatae, turbinatae, usque quinque, oblongæ.

*Squamæ* dense imbricatæ, ovatæ, concavæ, fetaceo-aristatæ, glabræ, brunneæ.

♂ *Calyx* 6-glumis: glumæ æquales, obovatæ seu inferne attenuatæ, acutæ, ferrugineæ, unguiculares.

*Filamenta* capillaria, alba longitudine corollæ.

*Antheræ* lineares fuscæ, flavo-striatæ.

♂ *Stylus* unicus, brevis.

*Stigmata* duo, plumosa, patentia.

4. R. CERNUUS: *Culmus* simplex, filiformis, articulatus, glaber, erectus, bipedalis & ultra.

*Folia* nulla; sed in articulis vaginæ oblongæ, obtusæ.

*Spicae*



*Spicae* tres, quatuor vel quinque, pedunculatae, turbinatae, obtusae, cernuae, magnitudine pisi.

*Pedunculi* capillares.

*Strobili Squamae* imbricatae, rotundatae, obtusae cum acumine, brunneae, glabrae.

*Calyx* subaequalis, compressus, 6-glumis: glumae lanceolatae, acutae, glabrae.

*Filamenta* tria, brevissima.

*Antherae* lineares, flavae.

*Flores* femineos non vidi.

5. R. UMBELLATUS: *Culmus* ut in R. cernuo, bipedalis & ultra.

*Spicae* tres vel plures, umbellatae umbella simplici vel composita, obovatae, obtusae, patentes, piso majores.

*Pedunculi* capillares.

*Squamae* sexfariam imbricatae, concavae, oblongae, obtusae, brunneae margine pallidiore, glabrae.

*Calyx* & *Stamina* omnino ut in R. cernuo.

Differt a R. cernuo, cui valde similis.

1:0 *Spicis* pluribus, umbellatis, ovatis.

2:0 *Squamis* spicarum oblongis, obtusis.

6. R. SPICIGERUS: *Culmus* simplex, teres, fruticescens, aphyllus, articulatus, glaber, erectus, bipedalis & ultra.

*Folia* nulla; sed in singulo articulo stipula vaginans, pollicaris.

♂. *Spicae* umbellatae a medio fere culmo ad a-



picem; umbellæ subpaniculatæ, patenti cernu-  
æ, plurimæ, oblongæ, subcylindricæ, hexa-  
gonæ, erectæ, subpollicares.

*Squamæ* sextariam imbricatæ, apice patulo,  
lanceolatæ, acuminatæ, concavæ, subcarinatæ,  
brunneæ, glabræ.

*Pedunculi* trigoni, glabri, lati, flexi.

*Calyx* compressus, inæqualis: glumæ binæ  
majores, obversæ, naviculares, ovato-lanceo-  
latæ, squamis breviores; quatuor interiores o-  
vatæ, minores.

Obs. *Spica* hujus speciei instar amenti oblongi est:

*Mas* spicis paniculatis, effusis, minoribus.

*Femina* spicis racemosis majoribus.

*Stylus* unicus.

*Stigma* simplex, plumosum.

*Filamenta* brevissima.

*Antheræ* oblongæ, longitudine calycis.

♀. *Spicæ* a medio culmo ad apicem racemosæ,  
erectæ, oblongæ, obtusæ, breves, glabræ, sub-  
hexagonæ, crassitie fere digiti, ungviculares  
usque pollicares.

*Squamæ* sextariam imbricatæ, lato-lanceo-  
latæ apice acuto patulo, concavæ, subcarina-  
tæ, brunneæ, glabræ.

*Pedunculi* trigoni, stricti, glabri.

*Calyx* inæqualis, compressus, concavus, 6-  
glumis: glumæ duæ exteriores naviculares,  
obversæ, majores; interiores quatuor lanceo-  
latæ, minores.

*Sty-*



7. R. TECTORUM: *Culmi* e radice plures, simplices, aphylli, filiformes, subcompressi, glabri, laeves, erecti, articulati, tripedales vel ultra.

*Vaginæ* articulorum nigræ, acutæ, glabræ, deciduæ.

*Spicæ* subpaniculatæ, adpressæ, plurimæ in summitate culmi.

*Spiculæ* pedicellatæ, glomeratæ, subsecundæ, trigonæ, acutæ.

*Squamæ* trifariam imbricatæ, concavæ, ovato-lanceolatæ, acutæ, nitidæ, exteriores nigræ, interiores brunneæ.

8. R. ACUMINATUS: *Culmus* ut in plurimis præcedentibus.

*Spicæ* subpaniculatæ, erectæ, ovatæ, bracteata.

*Pedunculi* ex articulo singulo tres vel plures inæquales.

*Bracteæ* sub singulo flore ovatæ, acuminato-aristatæ, glabræ, brunneæ.

*Calyx* 6-glumis, æqualis: glumæ concavæ, ovatæ, obtusæ, glabræ, minimæ.

*Filamenta* brevissima.

*Anthere* ovatæ, fuscæ.

*Feminam* non vidi.

9. R. PARVIFLORUS: *Culmus* ut in præcedentibus plurimis.

*Paniculæ* terminales, aggregatæ.



*Spicæ* ovatæ, obtusæ, erectæ, strobiliformes; squamæ rotundatæ, concavæ, margine membranaceæ.

*Calyx* 6-glumis, subæqualis: glumæ oblongæ, interiores albidæ, exteriores brunneæ, minimæ.

*Filamenta* brevissima.

*Antheræ* ovatæ, extertæ, didymæ, ferrugineæ, flavo-striatæ.

*Feminam* non vidi.

10. R. **ERECTUS**: *Culmus* ut in R. cernuo & plurimis præcedentibus.

*Paniculæ* alternæ, tres vel quatuor, erectæ, effusæ.

*Bractea* in basi singuli pedunculi & pedicelli compressa, lanceolata, convoluta, acuta, glabra, parva.

♂. *Calyx* 6-glumis: glumæ æquales, lanceolata, glabræ.

*Filamenta* brevissima.

*Antheræ* oblongæ.

*Femineos* flores non vidi.

11. R. **ARGENTEUS**: *Culmus* ut in plurimis præcedentibus.

*Spicæ* racemoso-paniculatæ, seu e gemmis racemi plures inæquales, spiculis subsessilibus, ovatis, erectis, strobiliformibus.

*Squamæ* imbricatæ, totæ scariosæ, argenteonitentes, lanceolatæ, acuminatæ.

♂. *Calyx* 6-glumis, æqualis: glumæ lanceolatæ, acuminatæ, concavæ, glabræ. Fe.



*Feminam non vidi.*

12. R. SCARIOSUS: *Culmus* teres, simplex, tenuissime villosus, foliosus, fruticescens, erectus, pedalis & ultra.

*Folia* e vaginis plura, dichotome ramosa; lacinia paniculata, filiformi-capillacea, stipulata stipulis laceris argenteis.

*Florum* spica in mare paniculata, effusa, oblonga; in femina racemosa & subsessiles, ovata.

*Squamæ* imbricata, lanceolata, tota scariosa carina obscuriore, argentea, unguiculares.

*Calyx* compressus, inæqualis, 6. glumis: glumæ duæ exteriores majores, naviculares, compressæ, obversa, acuta, margine membranacea; interiores quatuor lanceolata.

obl. *Calyx* feminini floris duplo latior.

*Stylis* unicus.

*Stigma* simplex, plumosum.

13. R. THAMNOCHORTUS: *Culmus* basi decumbens, radicans, squamatus, culmos plures edens teretes, glabros, erectos, foliosos, pedales & ultra.

*Folia* per culmum totum sparsa, e vaginis alterna, dichotome ramosa laciniis subulatis, stipulata stipulis argenteis, patentia.

*Panicula* terminalis, patens in mare (in femina spica racemosa videntur) e spicis ovatis, ferrugineis.

*Squamæ* imbricata, lanceolata, acuminata, ferruginea margine argenteo scarioso, glabra.

§ Ca-



♂. *Calyx* 6-glumis, parum compressus, subæqualis: glumæ lanceolatæ; exteriores duæ paulo longiores, obversæ.

♀. *Calyx* compressus, latior.

14. R. FRUTICOSUS: *Culmus* basi squamosus, teres, vaginatus, fruticescens, glaber, erectus, simplex seu superne paniculatus, tripedalis & ultra.

*Vaginæ* alternæ, setaceo-acuminatæ, lacera, fusca.

*Folia* heic, ut in R. thamochoorto, sed magis protracta & elongata.

*Flores* a medio culmo ad apicem paniculati.

*Pedunculi* communes compressi, glabri, inæquales.

*Bractææ* singulos flores vestientes acuminatæ, scariosæ, lacera.

Flores explicatos non vidi, sic ut partes fructificationis examinare non licuerit.

Differt a R. thamochoorto, quod strobilus heic nullus.

15. R. SIMPLEX: *Culmi* e radice plurimi, filiformes, articulati, simplices, tenuissime striati, erecti, bipedales.

*Foliola* in culmo rarissima, sparsa.

*Spicæ* alternæ, solitariae & aggregatae, breviter pedunculatae.

*Squamæ* ovatae, concavae, sub apice carinatae, acuminatae, glabrae.

16. R. TRIFLORUS: *culmi* e radice cæspitosa plures, filiformes, lati, glabri, simplices, erecti, pedales & paulo ultra.

*Folia.*



*Folia* plurima radicalia, pauciora in culmo, filiformia vel capillaria, articulata, vaginata, dichotome sed rarissime divisa, erecta, culmum subæquantia.

*Spicæ* terminales, sessiles, alternæ, plerumque tres, rarius plures, ovatæ.

*Squamæ* imbricatæ, acutæ, brunneæ margine membranaceo.

*Flores* non vidi.

Diversus certe a R. *simplici* Forsteri.

17. R. TETRAGONUS: *Culmus* fruticescens, tetragonus angulis acutis, aphyllus, glaber, erectus, bipedalis & ultra.

*Rami* alterni, pauci, floriferi, aphylli, erecti.

*Vaginæ* articularum oblongæ, acutæ, membranaceæ.

*Spicæ* in ramis & ramulis alternæ, sessiles vel terminales, ovatæ, acutæ.

*Squamæ* imbricatæ, ovatæ, acutæ, glabræ, brunneæ, margine pallidiore.

*Calyx* 6-glumis: glumæ lanceolatæ, exteriores duæ obversæ, majores lanceolatæ, carina ciliatæ; interiores tenuissimæ, minores.

*Filamenta* brevissima.

*Antheræ* oblongæ.

18. R. TRITICEUS: *Culmus* trichotomus & dichotomus, erectus, teres, glaber, papillofus punctis albis parum scabris, bipedalis & ultra.

*Rami* filiformes, culmo similes.

*Vaginæ* ramificationum ovatæ, obtusæ cum acumine, fuscæ.

C

*Spicæ*



*Spica* alternæ, circiter quinque, ovatæ.)

*Squamæ* imbricatæ, ovatæ, concavæ, acutæ, unifloræ, glabræ.

*Calyx* subæqualis, 6-glumis: glumæ exteriores parum majores obversæ, lanceolatæ; interiores paulo angustiores, albidæ.

*Styli* duo, fetacei, villosi, longitudine calycis.

*Filamenta* tria, capillaria, albida, longit. calycis.

*Anthera* oblongæ, didymæ.

19. R. GLOMERATUS: *Culmus* teres, lævis, dichotomus, erectus, pedalis & ultra.

*Rami* fimiles.

*Flores* terminales, paniculati spicis glomeratis.

*Squamæ* ovatæ, acuminatæ, flavescentes, fusco-irroratæ, glabræ.

Flores non vidi.

20. R. INCURVATUS: *Culmus* teres, frutescens, dichotomus, striatus, glaber, bipedalis & ultra.

*Rami* alterni, fimiles, recurvi.

*Vaginæ* ovatæ, acuminatæ.

*Spica* in ultimis ramis aggregatæ, sessiles, imbricatæ.

*Squamæ* ovatæ, acuminatæ, glabræ.

Flores non vidi.

21. R. DIGITATUS: *Culmus* dichotomus, erectus, glaber, pedalis & ultra.

*Rami* compressi, geniculati, dichotomi, glabri, fastigiati.

*Vaginæ* ramificationum lanceolatæ, glabræ.

*Spica* circiter tres, terminales, oblongæ, ferrugineæ, ungviculares. *Squa-*



*Squamæ* laxè imbricatæ, subinflato-concavæ, ovatæ.

♂. *Calyx* nullus nisi squamulæ minutissimæ, tenuissimæ, albidæ intra squamam singulam spicæ.

*Filamenta* tria, brevìa.

*Antheræ* ovatæ.

22. R. VERTICILLARIS: *Culmus* frutescens, teres, articulatus, lævis, glaber, erectus, crassitie calami, orgyalis.

*Rami* verticillati, plurimi, filiformes simplices & dichotomi articulati, glabri, erecti, internodiis pluries longiores.

*Folia* nulla, sed vaginæ sub verticillis & in articulis, sessiles, ovatæ, coriaceæ, glabræ, deciduæ, sensim minores in ramis.

*Panicula* composita, patens, spicis in ultimis ramificationibus flexuosis sessilibus ovatis minutis.

*Squamæ* ovatæ, obtusæ, margine membranaceæ, glabræ, ferrugineæ.

*Calyx* 6-glumis, æqualis: glumæ lanceolatæ.

*Filamenta* tria, brevissima.

*Antheræ* ovatæ.

*Styli* duo, & tres. *Stigmata* duo vel tria villosa, setacea.

23. R. SCOPA: *Culmus* ut in R. paniculato.

*Rami* terminati in folia setacea, fusci.

*Folia* in ramis sparsa eosque terminantia, compressa, setacea, erecta, fusca, fastigiata.

*Flores* in ramulis paniculatis glomerati.

*Squamæ* ovatæ, concavæ, acuminato-aristatæ,





tæ, flavescentes, fusco irroratæ, imbricatæ, interiores sensim minores.

Partes *floris & fructificationis* non vidi.

24. R. VIRGATUS: *Culmus* frutescens, glaber, erectus, trichotomus & dichotomus, bipedalis, & ultra.

*Rami* compressi vel semiteretes, dichotomi, terminati in folia, erecti, fastigiati.

*Vaginæ* ramorum & ramulorum oblongæ, acuminatæ.

*Folia* in ultimis ramulis, filiformi-setacea.

*Florum* spicæ paniculatæ panicula patenti, acutæ.

*Squamæ* imbricatæ, ovatæ, obtusæ, brunneæ, glabræ, lacera.

*Calyx* 6 - glumis: glumæ exteriores obversæ, lanceolatæ, parum majores; interiores quatuor tenuissimæ, pellucidæ.

*Filamenta* brevissima.

*Antheræ* ovatæ, brunneæ, luteo-striatæ.

25. R. PANICULATUS: *Culmus* ut in R. Virgato.

*Rami* dichotomi, compressi seu semiteretes, virgato-paniculati, glabri.

*Folia* in ramis dichotome ramosa, setacea, curvata, vaginis membranaceis basi cincta.

*Spicæ* in ramorum apicibus dichotomis sessiles & alternæ, ovatæ, erectæ.

*Squamæ* imbricatæ, ovatæ, vix acutæ, concavæ ferrugineæ margine albo membranaceo.

♂. *Calyx* 6 - glumis: glumæ ut in R. Virgato.

Differt a R. virgato: foliis capillaceis curvatis.

*Spicis* sessilibus alternis erectis, *Squamis* obtusis.

26. R.



26. R. **DICHOTOMUS**: *Culmus* teres, decumbens, flexuoso-erectus, glaber, papillofus, dichotomus. *Rami* filiformes, dichotomi, subfastigiati, papillofi, culmo fimiles.

*Vaginæ* ramificationum ovatæ, acutæ.

*Folia* in ramis sparfa, dichotome ramofa, filiformi-subulata, curvata.

*Spicæ* in apicibus ramulorum alternæ, folitariæ usque quinque, oblongæ, glabræ, erectæ.

*Squamæ* imbricatæ, oblongæ, acutæ, concavæ.

♂. *Calyx* 6-glumis: glumæ subæquales, lanceolata; exteriores duæ obverfæ, parum majores; interiores tenuiores.

*Filamenta* tria, calyce breviora.

*Antheræ* ovatæ, fulcæ.

Variat: *Culmo* magis vel minus decumbente.

*Ramis* filiformibus vel capillaribus.

*Spicis* folitariis vel pluribus alternis.

§. VI.

SYNONYMA.

*R. cernuus*. Linn. Syst. Veg. XIV. p. 882.

*tektorum*. *Chondropetalum deustum*. Rottb. p. 10. tab. 3. fig. 2. *Restio tektorum*. Linn. Supl. Syst. p. 425. Syst. Veg. XIX. p. 882.

*acuminatus*. *Chondropetalum nudum*. Rottb. Gram. p. 11. tab. 3. fig. 32.

*scarisus*. *Thamnochortus fruticosus*. Berg. Plant. capenf. p. 353. tab. 5. f. 8.

*thamnochortus*. *Restio dichotomus*. Rottb. Gram. p. 2. tab. 1. fig. 1. ♂. C 3



- triflorus*. Rottb. Gram. p. 3. tab. 2. fig. 2. ♂.  
*triticeus*. Rottb. Gram. p. 7. tab. 3. fig. 1. ♂. ♀.  
*verticillaris*. Linn. Syst. Veg. XIV. p. 881.  
*virgatus*. Rottb. Gram. p. 5. tab. 1. fig. 2. ♂.  
*paniculatus*. Rottb. Gram. p. 4. tab. 2. fig. 3.  
 Linn. Syst. Veg. XIV. p. 881.  
*dichotomus*. Schœnus capensis. Linn. Spec. Pl. p. 64.  
 Restio dichotomus. Linn. Syst. Veg. XIV. p. 881.  
 Restio vimineus. Rottb. Gram. p. 4. tab. 2. fig. 1.  
 Incolis Europæis: Beesem riet. Lat. gramen scopæ.  
 §. VII.

Omnes in promontorio bonæ spei, (unica specie, R. simplici, excepta, a Pr. FORSTERO inventa in nova Zelandia), crescunt species Restionis, vulgatissimæ in dunis, imprimis copiose in campo illo arenoso vastissimo, qui littora maris a proxima serie montium transversa discernit. Nonnullæ quoque summa cacumina montium inhabitare amant. Sic crescit

*cernuus*  
*scariosus*  
*dichotomus* } in collibus & lateribus montis Taffelberg.

*triticeus*  
*tectorum* } in campis fabulosis extra Cap.  
*digitatus* in montibus Hott. Holland.

*verticillaris* juxta margines rivulorum infra winterhœck in Roode sand, in Attraques Kloof & alibi.

§. VIII.

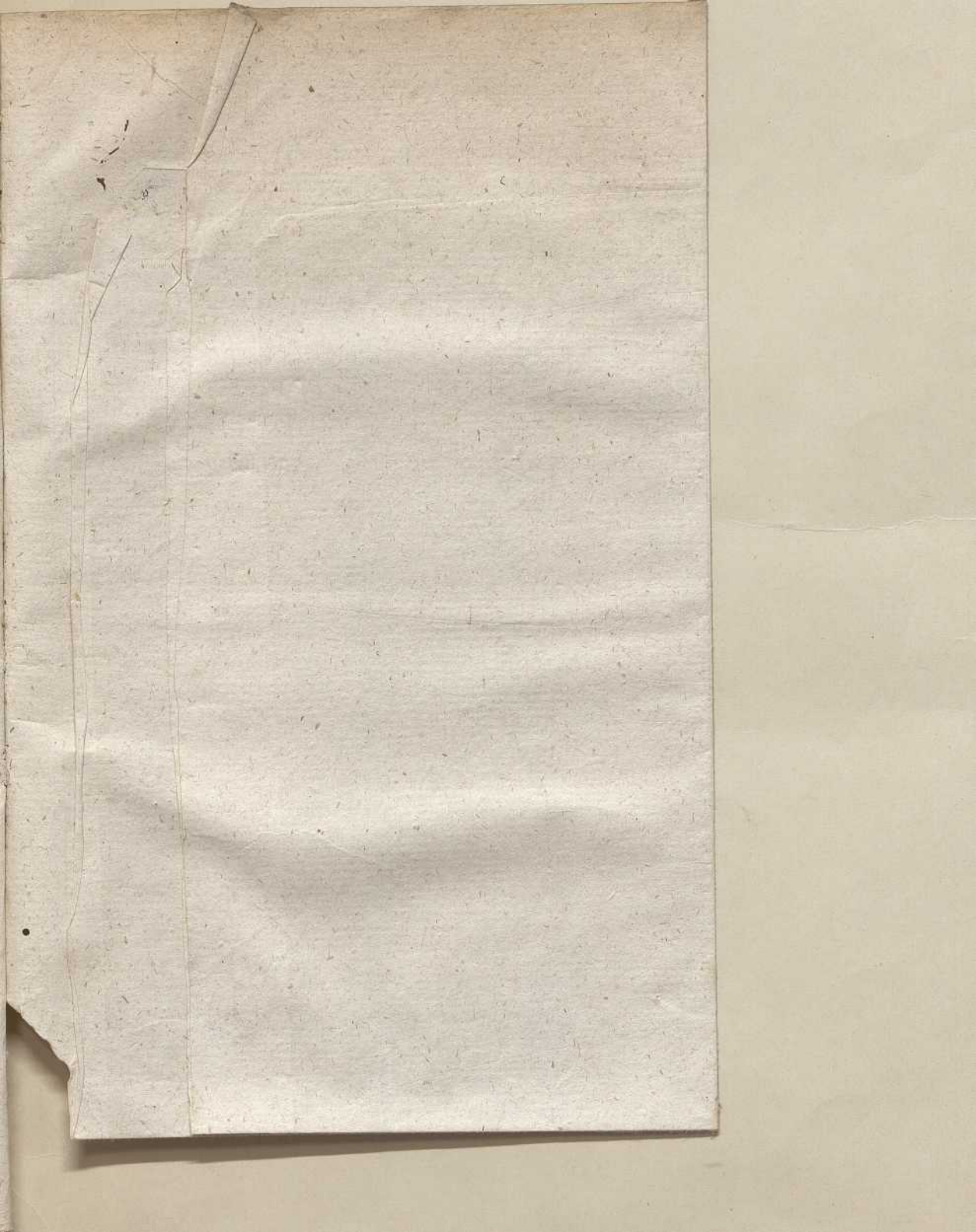
U S U S.

Arenosa loca tegunt plurimæ species frutescentes & animalibus refugia conciliant.

R. *tectorum* domibus obtegendis optime inservit, a vehementissimis regionis ventibus & procellis non movendus.

Culmi rigidi, frutescentes Pecoribus non appetuntur.







*triflorus.* Rottb. Gram. p. 3. tab. 2. fig. 2. ♂.  
*triticeus.* Rottb. Gram. p. 7. tab. 3. fig. 1. ♂ & ♀.  
*verticillaris.* Linn. Syst. Veg. XIV. p. 881.  
*virgatus.* Rottb. Gram. p. 5. tab. 1. fig. 2. ♂.  
*paniculatus.* Rottb. Gram. p. 4. tab. 2. fig. 3.  
 Linn. Syst. Veg. XIV. p. 881.

*dichotomus.* Schœnus capensis. Linn. Spec. Pl. p. 64.  
 Restio dichotomus. Linn. Syst. Veg. XIV. p. 881.  
 Restio vimineus. Rottb. Gram. p. 4. tab. 2. fig. 1.  
 Incolis Europæis: Beefsem riet. Lat. gramen scopæ.  
 §. VII.

Omnes in promontorio bonæ spei, (unica specie, R. simplici, excepta, a Pr. FORSTERO inventa in nova Zelandia), crescunt species Restionis, vulgarissimæ in dunis, imprimis copiose in campo illo arenoso vastissimo, qui littora maris a proxima serie montium transversa discernit. Nonnullæ quoque summa cacumina montium inhabitare amant. Sic crescit

*cernuus*  
*scariosus* } in collibus & lateribus montis Taffelberg.  
*dichotomus*

*triticeus* } in campis sabulosis extra Cap.  
*tectorum*

*digitatus* in montibus Hott. Holland.

*verticillaris* juxta margines rivulorum infra winterhœk in Roode sand, in Attraques Kloof & alibi.

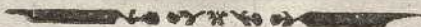
§. VIII.

U S U S.

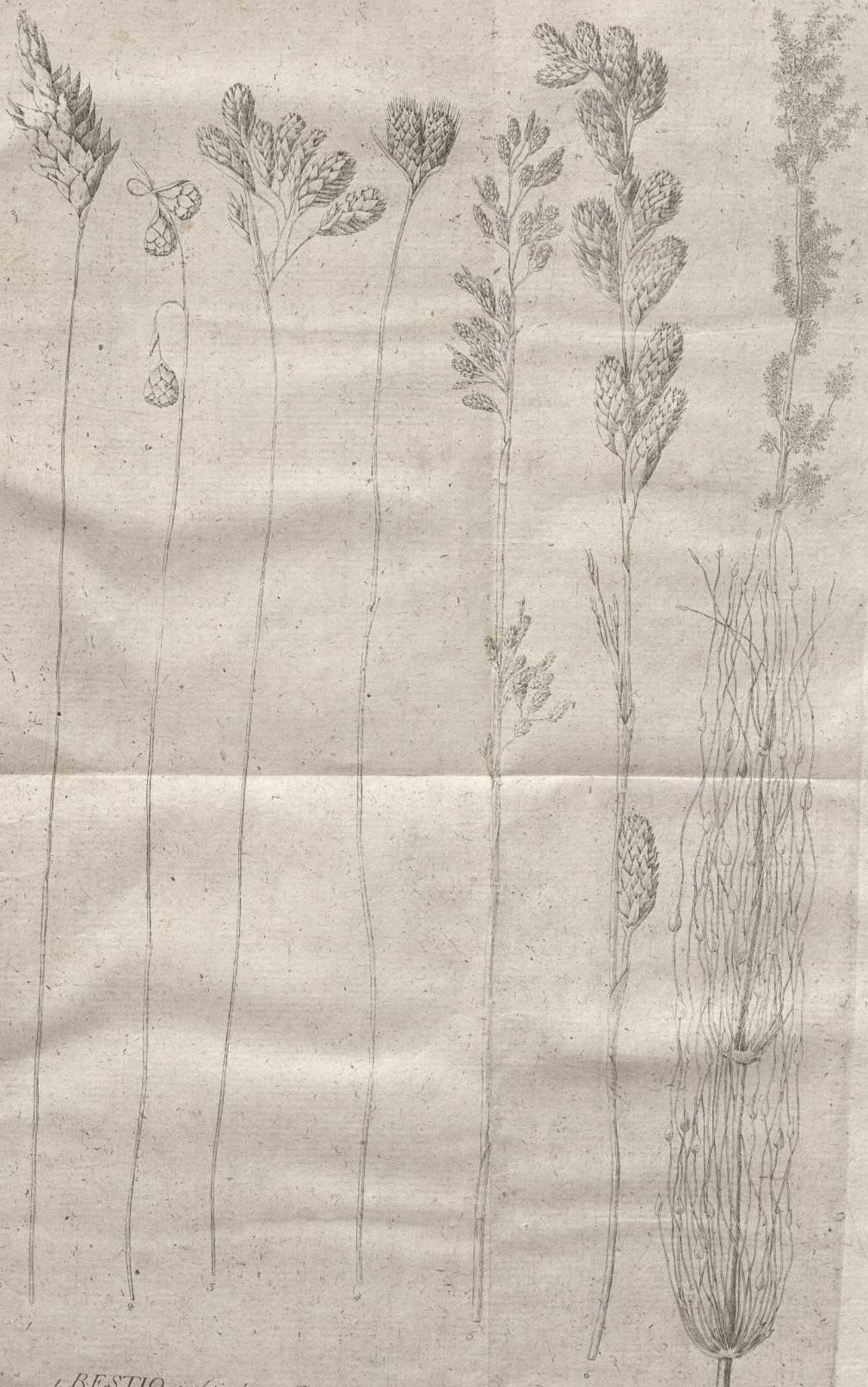
Arenosa loca tegunt plurimæ species frutescentes & animalibus refugia conciliant.

R. *tectorum* domibus obtegendis optime infervit, a vehementissimis regionis ventibus & procellis non movendus.

Culmi rigidi, frutescentes Pecoribus non appetuntur.



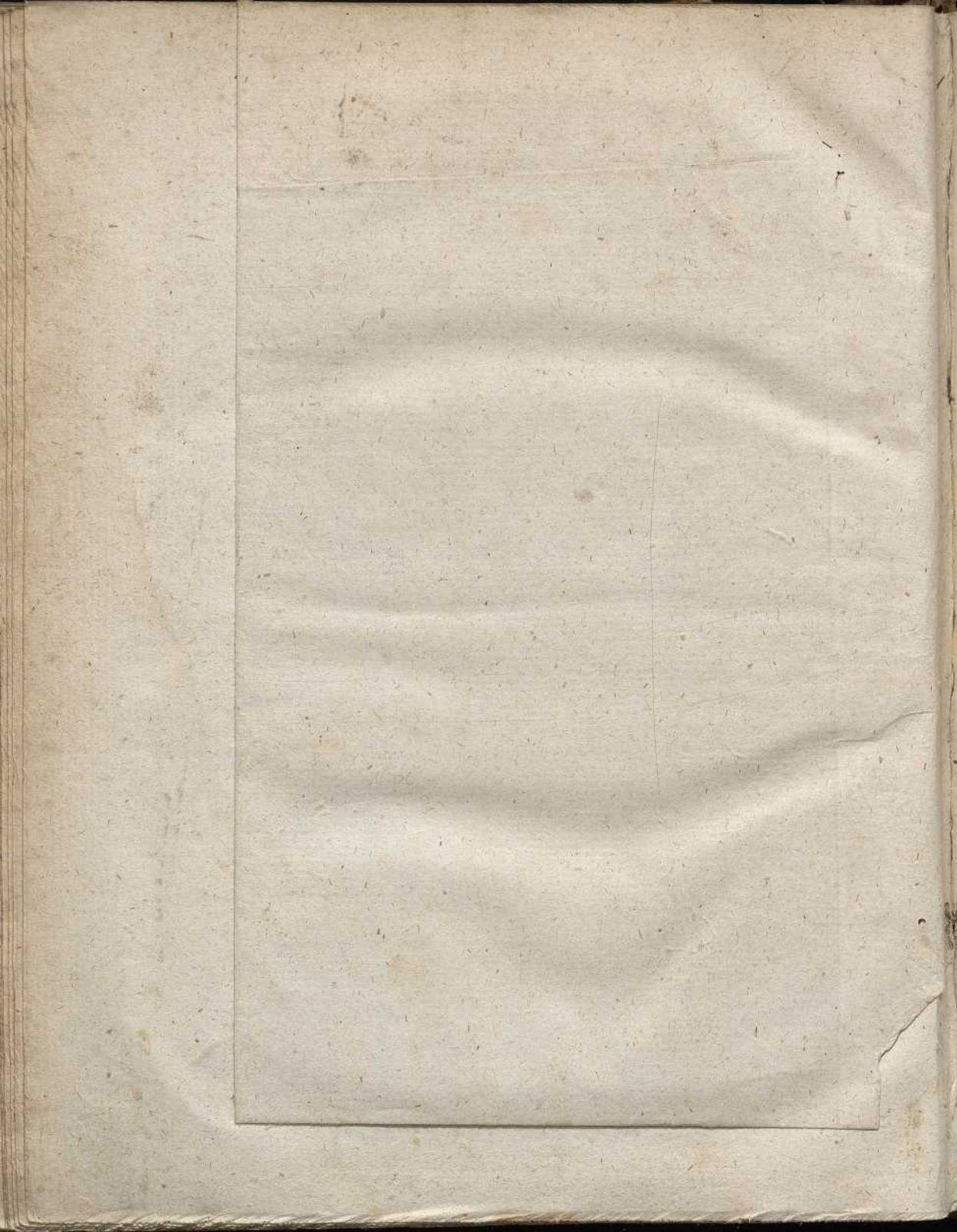




1. RESTIO imbricatus 2. R. cornutus 3. R. umbellatus 4. R. caespitosus  
 5. R. spicigerus 6. R. spicigerus 7. R. ocelliformis

*P. Bouché del. G. S. Sculp.*







D. D.

ARBOR TOXICARIA  
MACASSARIENSIS

QUAM

VENIA EXP. FAC. MED. UPSAL.

PRÆSIDE

CAROL. PET.  
THUNBERG,

EQUITE AURAT. REG. ORD. DE VASA,  
MEDIC. DOCT. PROFESS. MED. ET BOTAN. REG. ET ORD., ACAD. CÆSAR,  
NAT. CURIOS. REG. SCIENT. LONDINENS. HOLMIENS. SOCIET. SCIENT. UPSAL.  
PATR. HOLM. BEROL. NAT. SCRUT. LUNDENS. HARLEM. AMSTELD. ZELAND.  
NIDROSIENS. HALENS. NAT. SCRUT. MEDIC. EDIMBURG. ET NAT. STUDIOS. IBID.  
MEMBERO; NEC NON ACAD. SCIENT. PARIS. MONSPELIENS. AGRICULT.  
PARIS. FLORENTIN. ET BATAVIN. IND. OR. CORRESPOND.

PRO GRADU DOCTORIS

PUBLICO SUBJICIT EXAMINI

CHRISTEN ÆJMELÆUS,

FENNO

IN AUDIT. GUST. MAJ. D. XXI. MAJ. MDCCLXXXVIII.

H. A. ET. P. M. S.

UPSALIÆ, LITTERIS DIRECTOR. JOH. EDMAN.

*W. Fournier*







D. D.  
**ARBOR TOXICARIA  
 MACASSARIENSIS**

QUAM  
 VENIA EXP. FAC. MED. UPSAL.

PRÆSIDE

**CAROL. PET.  
 THUNBERG,**

EQUITÉ AURAT. REG. ORD. DE VASA,  
 MEDIC. DOCT. PROFESS. MED. ET BOTAN. REG. ET ORD., ACAD. CÆSAR.  
 NAT. CURIOS. REG. SCIENT. LONDINENS. HOLMIENS. SOCIET. SCIENT. UPSAL.  
 PATR. HOLM. BEROL. NAT. SCRUT. LUNDENS. HARLEM. AMSTELD. ZELAND.  
 NIDROSIENS. HALENS. NAT. SCRUT. MEDIC. EDIMBURG. ET NAT. STUDIOS. IBID.  
 MEMBRO; NEC NON ACAD. SCIENT. PARIS. MONSPELIENS. AGRICULT.  
 PARIS. FLORENTIN. ET BATAVIN. IND. OR. CORRESPOND.

*PRO GRADU DOCTORIS*

PUBLICO SUBJICIT EXAMINI

**CHRISTEN ÆJMELÆUS,**

FENNO

IN AUDIT. GUST. MAJ. D. XXI. MAJ. MDCCLXXXVIII.

H. A. ET. P. M. S.

---

UPSALIÆ, LITTERIS DIRECTOR. JOH. EDMAN.

*Mr. Fourich*







