

Diana Agudelo, Juani Bretón-López, Gualberto Buena Casal  
Análisis bibliométrico de las revistas relacionadas con psicología de la salud editadas en castellano  
*Salud Mental*, vol. 27, núm. 2, abril, 2004, pp. 70-85,  
Instituto Nacional de Psiquiatría Ramón de la Fuente Muñiz  
México

Disponible en: <http://www.redalyc.org/articulo.oa?id=58222708>



*Salud Mental*,  
ISSN (Versión impresa): 0185-3325  
perezrh@imp.edu.mx  
Instituto Nacional de Psiquiatría Ramón de la  
Fuente Muñiz  
México

¿Cómo citar?

Fascículo completo

Más información del artículo

Página de la revista

[www.redalyc.org](http://www.redalyc.org)

Proyecto académico sin fines de lucro, desarrollado bajo la iniciativa de acceso abierto

# ANÁLISIS BIBLIOMÉTRICO DE LAS REVISTAS RELACIONADAS CON PSICOLOGÍA DE LA SALUD EDITADAS EN CASTELLANO

Diana Agudelo\*, Juani Bretón-López\*, Gualberto Buela-Casal\*,

## SUMMARY

Nowadays, scientific production has been given an enormous importance, and, as a consequence interest has been focused also on journals and works itself as mere instruments of knowledge divulgation that contribute to the development of Science. Thus, bibliometric studies have great relevance within the scope of evaluation and assessment of the scientific contents. At the same time, they are most useful to allow a detailed approximation to the object of analysis and, in addition, to the data offered in regard to a given area of knowledge.

A bibliometric analysis is achieved in the present work. Moreover, it is made on the basis of four journals which are directly related to Health Psychology and Mental Health published in Spanish (*Revista Internacional de Psicología Clínica y de la Salud / International Journal of Clinical and Health Psychology, Clínica y Salud, Salud Mental, y Psicología y Salud*) during 2001-2002. Several factors have been taken into account when dealing with the detailed study of these journals. In these journals, first of all, it has been analysed, the number of articles which have been published in the selected and previously specified period of time; secondly, the nationality of the authors who have written the different articles, and after, the number of authors who have taken part in each of the works and the area to which their contents belong according to the classification achieved by the authors and bearing in mind the type of examined articles. Different sections are included under this classification; so, it's worth mentioning Mental Health, to begin with. Under this heading should be included all those articles focused on psychiatric or psychological interventions related to the mental processes, their attention, prevention and promotion. The second place of the classification is occupied by the heading of physical Health. In this area are grouped all those written articles regarding psychiatric and psychological interventions focused on physical alterations. In the third place, and under the category of Neurosciences, have been classified the articles focussed on the neuropsychology, experimental psychiatry, neuro and psychophysiology, prescribed drugs and all those areas concerned with the basic processes of the functioning of the brain. Finally, another category was added up. It was the so-called Inter-Area that included all those works that due to their characteristics, could not be considered as proper or specific of a single area of knowledge. Information obtained after the analysis,

reflects the fact that there are substantial differences between the journals, in regard to the number of articles being published. In such a way, it is worth mentioning the detached journals of *Salud Mental* with a total of 85 articles published in these two years. We are lead to think that a having a larger number of annual editions implies to publish a larger number of written articles, though this is not necessarily the case. It is, rather, a consequence of other priorities and characteristics pertaining to different journals.

On the other hand, as a result of the analysis of different journals, substantial differences can be found in regard to the interventions of authors whose nationalities are not the same as that of the journal's. In this way, it is worth mentioning the *Revista Internacional de Psicología Clínica y de la Salud / International Journal of Clinical and Health Psychology* with a contribution of ten different countries -in addition, to the Spanish authors- stressing the contributions of South and Central American countries and, questioning, as with the other journals, the scarce representation from other European countries. In contrast to this statement it is important to mention the relevance of the scientific collaboration between the different countries that may be observed in the shared scientific production. This fact also indicates the need to make known the different publications in order to increase the number of contributions from countries other than the journal's. In this same way, consideration is given to the influence of the diversity of languages in which each journal is published, in order to obtain some contributions from different countries.

The index of authorship or the number of signers in each work also reflects different patterns among the journals; however, the great majority of them are oriented towards the so-called multiple authorship in which the works are signed by several authors, mostly two of them.

The analysis of the contents shows the variety of areas of knowledge represented in the works which have been published in the analysed journals. So, in the journal *Psicología y Salud*, we can observe a high degree of representation of articles of the area of Physical Health; however, in the *Revista Internacional de Psicología Clínica y de la Salud / International Journal of Clinical and Health Psychology* and in *Salud Mental* the contents are shared among various areas, a fact possibly due to the interests and profile of these journals. Anyway, in the three above mentioned journals there is a larger number of written articles related to Mental Health. In addition to this, it is important to indicate that the varied richness

\*Departamento de Personalidad, Evaluación y Tratamiento Psicológico. Facultad de Psicología. Universidad de Granada.

Correspondencia: Gualberto Buela-Casal, Facultad de Psicología, Universidad de Granada, Campus Cartuja s/n, 18071 Granada, España, Correo electrónico: gbuela@ugr.es

Recibido: 19 de septiembre de 2003. Aceptado: 18 de noviembre de 2003.

of their contents shows the interdisciplinarity that exists in the treatment of Mental Health and also the difficulty in classifying the different treatments in the general and specific categories themselves.

Focusing our attention in *Salud Mental*, it is convenient to point out how among the analysed journals this is the one that publishes more contributions pertaining to different areas of knowledge; there is a greater number of articles in each of the marked categories; data in the area of Neurosciences is outstanding in comparison to the rest of the analysed journals.

Several final reflections may be made bearing in mind the information provided by this data, its usefulness and implications. Besides, we may point out their practical value for authors, readers and editors of the journals. As far as authorship is concerned, not only do they offer relevant information, in the face of the characteristics of different journals -dealing with the thematic blocks preferably treated in their publications- but also, they illustrate the rules for publication suggested by each of the journals. Making known these rules, is a useful and valuable contribution, because sometimes the difficulties for publishing arise from to the author's lack of knowledge regarding publishing requirements or, even, to and, consequently, they make the wrong selection when sending their works. Taking into account the readers' positions, these works have a special interest as they orientate the bibliographic search offering a more concrete panorama of the type of available thematic blocks in the different publications. The journals acquire special importance for editors because they produce relevant information about the general characteristics showed in their publications. This could be very useful to implement strategies to give space to a determined type of articles that fit into the journal's profile.

**Key words:** Mental health, health psychology, descriptive study through data analysis, bibliometric analysis, index of authorship.

## RESUMEN

La importancia concedida en la actualidad a la producción científica, y en consecuencia a las revistas que publican trabajos como instrumentos de divulgación del conocimiento que contribuye al avance de la ciencia, da por hecho que los estudios bibliométricos son de primordial relevancia en el marco de la evaluación de los contenidos científicos. Al mismo tiempo, son de gran utilidad al permitir una aproximación detallada al objeto de análisis así como a los datos que ofrecen sobre de un área de conocimiento determinada.

En este trabajo se realiza un análisis bibliométrico de cuatro revistas relacionadas de manera directa con la Psicología de la Salud y la Salud Mental editadas en castellano (*Revista Internacional de Psicología Clínica y de la Salud / International Journal of Clinical and Health Psychology*, *Clínica y Salud*, *Salud Mental*, y *Psicología y Salud*), en los años 2001 y 2002. En estas revistas se analiza el número de artículos publicados en el periodo de años seleccionado, la nacionalidad de los autores de los artículos, el número de autores que participan en cada uno de los trabajos y el área a la que pertenecen los contenidos de los mismos según la clasificación realizada por los autores en función del tipo de artículos analizados; dicha clasificación incluye: *Salud Mental*, donde se clasificaron los artículos referentes a las intervenciones psiquiátricas o psicológicas relacionadas con los procesos mentales, su

atención, prevención y promoción; *Salud Física*, en esta área se clasificaron los artículos relacionados con intervenciones psiquiátricas y psicológicas sobre alteraciones físicas; *Neurociencias*: dentro de esta categoría se clasificaron los artículos relacionados con la neuropsicología, la psiquiatría experimental, neuro y psicofisiología, farmacología y áreas afines con los procesos básicos de funcionamiento cerebral. Por último, se plateó una categoría denominada *Inter-área* para dar cabida a aquellos trabajos que por sus características no podían considerarse como propios o específicos de una única área del conocimiento. Los datos encontrados tras el análisis, reflejan que existen diferencias entre las revistas en cuanto al número de artículos que se publican en las mismas, de manera que destaca la revista *Salud Mental* con un total de 85 artículos publicados en estos dos años. Este dato hace pensar que aunque podría esperarse que a mayor número de ediciones anuales mayor número de artículos, esto no ocurre así necesariamente y responde entonces a otras características e intereses de las diferentes revistas.

Por otra parte, se encuentran diferencias entre las revistas analizadas en cuanto a las intervenciones de los autores procedentes de países diferentes al país de origen de la revista. Destacan la *Revista Internacional de Psicología Clínica y de la Salud / International Journal of Clinical and Health Psychology* con una contribución de autores de 10 países distintos, además de los autores españoles. Abundan las contribuciones de países suramericanos y centroamericanos y, al igual que en las demás revistas, es evidente la escasa representación de otros países europeos. Frente a este hecho cabe destacar la importancia de la colaboración científica entre distintos países observada en la producción científica compartida, lo cual denota también la necesidad de divulgar las diferentes publicaciones con el fin de aumentar el número de contribuciones procedentes de países distintos al de publicación de la revista. De la misma manera es evidente la influencia de los diversos idiomas en los trabajos que se publican en cada revista, al recibir mayores o menores contribuciones de países diferentes.

Por su parte, el índice de autoría o número de firmantes en cada trabajo refleja también patrones diferentes entre las revistas, pero en su mayoría están orientados a la autoría múltiple en la que los trabajos son firmados por varios autores, especialmente por dos.

El análisis de los contenidos muestra la variedad de áreas de conocimiento representadas en los trabajos publicados en las revistas analizadas. Así, en la revista *Psicología y Salud* se observa una representación elevada de artículos del área de Salud Física, sin embargo, en la *Revista Internacional de Psicología Clínica y de la Salud / International Journal of Clinical and Health Psychology*, *Clínica y Salud*, y en *Salud Mental* los contenidos se reparten entre varias áreas, posiblemente, en algunos casos, debido a los intereses y al perfil de las revistas en cuestión, y en todo caso, es mayor la cantidad de artículos relacionados con la Salud Mental en las tres revistas. Además es importante indicar que la riqueza de contenidos muestra tanto la interdisciplinariedad operante en el enfoque de la salud mental como la dificultad para clasificar los diferentes enfoques dentro de categorías específicas y unitarias.

Asimismo, con respecto a la revista *Salud Mental*, es conveniente señalar cómo -dado que dentro de las revistas analizadas es la que mayores contribuciones presenta en las diferentes áreas del conocimiento- es evidente que hay un mayor número de artículos en cada una de las categorías señaladas, y que destacan los datos en el área de Neurociencias con respecto a las demás revistas analizadas.

Se hacen algunas reflexiones finales acerca de la información que proporcionan estos datos, la utilidad e implicaciones de los mismos, y se muestra su gran utilidad tanto para los autores como para los lectores y los directores de las revistas. En el primer caso al brindar información relevante sobre las características de las diferentes revistas en cuanto al tipo de temáticas que abordan preferentemente en sus publicaciones, así como a las normas de publicación que cada una sugiere. Esto representa un valioso aporte ya que muchas veces las dificultades aducidas para publicar pueden obedecer al desconocimiento por parte de los autores, sobre las diferentes revistas y en consecuencia, a la inadecuada elección de las mismas a la hora de remitir los trabajos. En cuanto a los lectores, estos estudios revisten especial interés por cuanto orientan la búsqueda bibliográfica sobre todo al ofrecer un panorama más concreto del tipo de temáticas disponibles en las diferentes publicaciones. Por su parte, para los directores de las revistas adquieren una importancia especial por cuanto generan información relevante acerca de las características generales que muestran sus publicaciones, lo cual puede ser bastante útil cuando haga falta implementar estrategias para dar mayor o menor cabida a determinado tipo de artículos, en función del perfil de la revista y de acuerdo con la estimación real acerca de los que se publican frente a los que podrían publicar.

**Palabras clave:** Salud mental, psicología de la salud, estudio descriptivo mediante análisis de documentos, análisis bibliométrico, índice de autoría.

## INTRODUCCIÓN

La evaluación de la producción científica es un tema de gran relevancia en el contexto actual puesto que la sociedad del conocimiento exige reiteradamente que los nuevos hallazgos, la corroboración de teorías previas, la incursión en otros campos de estudio o cualquier otra aproximación científica sean divulgados, como condición para que pueda considerárseles parte de la ciencia. En este sentido, dado el rápido avance en la investigación y el alto volumen de información disponible, las revistas se constituyen en un medio privilegiado para dar cuenta de datos actualizados sobre el desarrollo del conocimiento en los diferentes ámbitos teóricos.

Por esta razón los estudios bibliométricos son de especial interés y utilidad, puesto que permiten una búsqueda más organizada en referencia a una temática específica; orientan al autor hacia la obtención de mejores opciones para publicar sus trabajos en función de las áreas que privilegian diferentes publicaciones; permiten un acercamiento a otros grupos de investigación en áreas afines, con lo cual en sentido general, se crea una relación de comunidad científica y se ponen a disposición de los expertos para su comprobación, los diferentes resultados obtenidos tras los estudios específicos.

En los últimos años se han venido realizando bastantes estudios bibliométricos en el campo de la psi-

cología, entre ellos los de Buela-Casal, Carretero-Dios y De los Santos-Roig (37), Montero y León (160), Sierra y Zubeidat (216), entre otros\*, los cuales han puesto especial énfasis en analizar asuntos como las temáticas que ocupan el interés de las diferentes revistas, las metodologías empleadas, el índice de colaboración entre los autores, la nacionalidad de los mismos, el crecimiento de las revistas evidenciado en el número de artículos a lo largo de los períodos analizados, entre otros índices bibliométricos interesantes. Los resultados discutidos en estos estudios indican ciertas tendencias cuando se va elegir una u otra revista para publicar los trabajos, así como la prevalencia de determinados tipos de estudios, preferentemente aquellos que emplean metodologías más cuantitativas que a los que tienen corte cualitativo. Estos datos son interesantes porque remiten de nuevo al asunto tan discutido de la calidad, entendida de diversas maneras pero confluyendo en que al menos han de considerarse como un criterio para evaluar la calidad científica, el número y el tipo de publicaciones que resultan de las diferentes investigaciones tal como lo señalan Buela-Casal, Carretero-Dios y De los Santos-Roig (37), Buela-Casal (34, 35, 36), Garfield (87), Pelechano (177, 178, 179), entre otros.\*\*

En el presente trabajo se realiza un análisis de las revistas relacionadas de manera directa con la Psicología de la Salud y la Salud Mental editadas en castellano durante los años 2001 y 2002, utilizando para ello índices tales como el número de artículos publicados, la autoría y la coautoría, la contribución por países y las áreas de conocimiento a que se refieren los artículos que en ellas se publican. Se recurre para ello a la clasificación de los artículos de acuerdo a cuatro grandes áreas establecidas con fines del estudio: Salud Mental, Salud Física, Neurociencias e Inter-área.

## MÉTODO

### *Unidad de análisis*

Para el presente estudio se analizaron los artículos publicados en las revistas relacionadas con la Psicología de la Salud y la Salud Mental editadas en castellano entre 2001 y 2002. Las revistas que constituyen la uni-

\*AGUDELO D, BRETON-LOPEZ J, BUELA-CASAL G: Análisis comparativo de las revistas de Psicología de la Salud editadas en castellano. *Revista Latinoamericana de Psicología*, en prensa.

BRETON-LOPEZ J, BUELA-CASAL G: Análisis comparativo de las revistas de Psicología Clínica editadas en castellano. *Revista Mexicana de Psicología*, 20, en prensa.

\*\*AGUDELO D, BRETON-LOPEZ J, ORTIZ-RECIO G, POVEDA-VERA J, TEVA I, VALOR-SEGURA I, VICO C: Análisis de la productividad científica de la psicología española a través de las tesis doctorales: *Psicothema*, 15, en prensa.

dad de análisis son: *Revista Internacional de Psicología Clínica y de la Salud / International Journal of Clinical and Health Psychology*, *Clínica y Salud*, *Salud Mental*, y *Psicología y Salud*, por publicar artículos relacionados con la Psicología de la Salud y la Salud Mental y por ser editadas en castellano.

#### *Materiales*

Se utilizaron las siguientes revistas para el análisis: *Revista Internacional de Psicología Clínica y de la Salud / International Journal of Clinical and Health Psychology* (ISSN: 1576-7329). Es una revista que fue fundada en el año 2001 y que es editada por la Asociación Española de Psicología Conductual, la Asociación Colombiana para el Avance de las Ciencias del Comportamiento y la Associação Portuguesa de Terapia do Comportamento / Sociedade Portuguesa de Psicoterapias Comportamentais e Cognitivas. De esta revista se editan tres números al año y los trabajos publicados son de carácter básico y aplicado, tanto teóricos como experimentales, y su contribución es un aporte al desarrollo de la Psicología Clínica y de la Salud. Se aceptan trabajos en castellano, inglés y portugués.

*Clínica y Salud* (ISSN: 1130-5274). Esta revista se fundó en el año 1990 y es editada por el Colegio Oficial de Psicólogos de Madrid. Se editan tres números al año y en ella se publican tanto trabajos sobre Psicología Clínica como sobre Psicología de la Salud y artículos sobre estudios experimentales y algunas revisiones teóricas, aunque también se abre un espacio para las comunicaciones breves relativas a estas dos áreas de la psicología. Se aceptan trabajos en castellano.

*Salud Mental* (ISSN: 0185-3325). Esta revista fue fundada en el año 1977 y es editada por el Instituto Nacional de Psiquiatría Ramón de la Fuente de México. Es una revista que edita seis números al año. Los artículos publicados en ella son trabajos originales relacionados con la psiquiatría y la salud mental y también presenta resultados de investigaciones, temas de actualidad, revisiones bibliográficas y avances dentro de estos campos. Se aceptan trabajos en castellano e inglés.

*Psicología y Salud* (ISSN: 1405-1109). Es una revista que fue fundada en el año 1991 y es editada por el Instituto de Investigaciones Psicológicas de la Universidad Veracruzana de México. Se editan dos números al año y se reciben trabajos sobre investigación, informes, artículos monográficos, reseñas bibliográficas, analíticas o comentadas, en relación con el campo de la Psicología de la Salud. En esta revista sólo se aceptan trabajos en castellano.

#### *Diseño y procedimiento*

Este trabajo es un estudio descriptivo mediante análisis de documentos, según la clasificación de Montero

y León (161) y la estructuración general del artículo se ha realizado siguiendo las pautas propuestas por Bobenrieth (28). De los artículos analizados en las revistas consideradas para el estudio se han recogido los índices de productividad por países, los índices de autoría, y los del contenido de cada uno de los trabajos revisados.

Para el análisis de la productividad por países se consideraron las contribuciones totales de las diversas nacionalidades, y no únicamente la del primer autor, debido a que algunos de los trabajos tenían como firmantes a varios autores de diferente nacionalidad.

El índice de autoría se analizó en cuanto al número de autores que firmaban los trabajos, de manera que se distinguía entre los trabajos individuales y aquéllos en los que participaban varios autores.

La clasificación de los trabajos de las revistas analizadas en función de los contenidos se realizó de acuerdo con cuatro categorías elegidas por los investigadores como denominaciones generales que permitían una clasificación específica de los artículos analizados. Dichas categorías son:

- Salud mental: dentro de esta área se clasificaron los trabajos realizados en el campo de la psicología, la psiquiatría o áreas afines, cuyo propósito es la evaluación y tratamiento, además de la prevención y promoción de aspectos relacionados con la psicología y los trastornos mentales.
- Salud física: esta área reúne artículos cuyo objeto son las intervenciones psiquiátricas, psicológicas y de áreas afines en problemáticas relacionadas con los efectos psicológicos y psiquiátricos producidos por las alteraciones denominadas físicas y, asimismo, las acciones orientadas desde estas áreas hacia la promoción de hábitos de vida saludables.
- Neurociencias: esta categoría recoge los artículos relacionados con la psicofarmacología, la neuropsicología clínica, neurofisiología y psicofisiología, psiquiatría experimental y otros contenidos relacionados con los procesos cognoscitivos básicos y el funcionamiento cerebral.
- Inter-área: esta categoría se creó para incluir en ella aquellos artículos en los que se integran dos o más áreas de conocimiento y donde en consecuencia su clasificación no podría realizarse de manera determinante en una única categoría.

La revisión de los trabajos de las revistas la hicieron tres investigadores en forma individual, y posteriormente, se comparó la información obtenida por cada uno de ellos para someterla a acuerdo. El porcentaje de acuerdo obtenido sobre el análisis de los datos fue en todos los índices superior a 98%.



## RESULTADOS

Se analizó un total de 231 artículos publicados por las revistas de Psicología de la Salud editadas en castellano entre 2001 y 2002. Los datos generales se resumen en el cuadro 10. Entre las revistas analizadas, destaca la revista *Salud Mental* con un número mayor de artículos (85) y 6 números publicados anualmente. El resto de las revistas analizadas editan tres números al año, como en el caso de la *Revista Internacional de Psicología Clínica y de la Salud / International Journal of Clinical and Health Psychology* y *Clínica y Salud*, y con 56 y 34 artículos respectivamente, o con dos números al año, como ocurre con la revista *Psicología y Salud*, donde se publicaron 56 artículos. Sin embargo no hay una relación en todos los casos entre los números editados al año por una revista y el grueso de artículos que publica la misma, lo que puede observarse en el cuadro 1.

**CUADRO 1**  
Número de artículos publicados en cada una de las revistas entre 2001-2002

Revista	Nº de artículos	Nº de publicaciones anuales
<i>Revista Internacional de Psicología Clínica y de la Salud / International Journal of Clinical and Health Psychology</i>	56	3
<i>Clínica y Salud</i>	34	3
<i>Salud Mental</i>	85	6
<i>Psicología y Salud</i>	56	2

### Productividad por países

La contribución de los países a las revistas analizadas es diferencial. De esta manera, se observa que en la *Revista Internacional de Psicología Clínica y de la Salud / International Journal of Clinical and Health Psychology* hay un total de 10 países contribuyentes de nacionalidad diferente a la de origen de esta revista, de los cuáles son Estados Unidos, Portugal y Colombia los que publican un mayor número de artículos frente al resto de los países, cuya contribución es inferior. La revista de *Psicología y Salud* y la revista *Salud Mental* cuentan con 5 y 3 contribuciones respectivamente, de autores de nacionalidad distinta a la mexicana, que es el origen en ambas revistas. Por último, la revista *Clínica y Salud* es la que, adicionalmente a los artículos publicados por españoles, únicamente cuenta con una contribución de Brasil. Llama la atención la escasa contribución de los países europeos en las distintas revistas (cuadros 2, 3, 4 y 5).

Estos resultados en general, evidencian que los autores de la misma nacionalidad que la de origen de la revista son los que más artículos publican en la misma,

y esto se refleja en todas las revistas analizadas. Junto con lo anterior, destaca la colaboración entre los países suramericanos y centroamericanos con España, además de Portugal y Estados Unidos, frente a la de otros países europeos, que es escasa.

**CUADRO 2**  
Porcentaje de contribución de los países en la *Revista Internacional de Psicología Clínica y de la Salud / International Journal of Clinical and Health Psychology* entre 2001-2002

País	Nº de artículos	% *
España	35	55.56
Estados Unidos	7	11.11
Portugal	7	11.11
Colombia	6	9.52
México	2	3.17
Alemania	1	1.59
Argentina	1	1.59
Brasil	1	1.59
Canadá	1	1.59
Francia	1	1.59
Puerto Rico	1	1.59
TOTAL	63	100.00

\* El porcentaje de productividad de cada país se obtuvo teniendo en cuenta el número total de nacionalidades de los autores firmantes.

**CUADRO 3**  
Porcentaje de contribución de los países en *Clínica y Salud* entre 2001-2002

País	Nº de artículos	% *
España	34	97.14
Brasil	1	2.86
TOTAL	35	100.00

\* El porcentaje de productividad de cada país se obtuvo teniendo en cuenta el número total de nacionalidades de los autores firmantes.

**CUADRO 4**  
Porcentaje de contribución de los países en *Salud Mental* entre 2001-2002

País	Nº de artículos	% *
México	73	83.91
España	9	10.34
Estados Unidos	4	4.60
Chile	1	1.15
TOTAL	87	100.00

\* El porcentaje de productividad de cada país se obtuvo teniendo en cuenta el número total de nacionalidades de los autores firmantes.

**CUADRO 5**  
Porcentaje de contribución de los países en *Psicología y Salud* entre 2001-2002

País	Nº de artículos	% *
México	40	68.97
España	10	17.24
Colombia	4	6.90
Chile	2	3.45
Brasil	1	1.72
Cuba	1	1.72
TOTAL	58	100.00

\* El porcentaje de productividad de cada país se obtuvo teniendo en cuenta el número total de nacionalidades de los autores firmantes.

En este punto, merece la pena señalar las aportaciones de artículos escritos en lengua no castellana en las revistas analizadas. No obstante, se omite la elaboración de una tabla que muestre dichos datos puesto que no hay homogeneidad en las normativas de todas las revistas frente al idioma de publicación, lo cual no permite compararlas en este índice. Así, sólo la *Revista Internacional de Psicología Clínica y de la Salud / International Journal of Clinical and Health Psychology* y la revista *Salud Mental* aceptan trabajos en idiomas distintos del castellano; en el primer caso se aporta cerca de 31% de artículos publicados en inglés y portugués, y en el segundo, 14% de artículos publicados en inglés.

*Distribución de los artículos según el número de autores*

Los datos encontrados tras el análisis del número de autores que firman los artículos revisados reflejan que tanto en la *Revista Internacional de Psicología Clínica y de la Salud / International Journal of Clinical and Health Psychology*, como en *Clínica y Salud* y *Salud Mental* hay un mayor número de artículos en los que se opta por la autoría compartida por dos autores. No ocurre así con la revista *Psicología y Salud*, en la que se publica un mayor porcentaje de artículos de autoría individual, seguidos de cerca por aquéllos en los que figuran 2 y 3 firmantes. En revistas como *Psicología y Salud* y la *Revista Internacional de Psicología Clínica y de la Salud / International Journal of Clinical and Health Psychology*, se observa un máximo de 5 y 6 autores, respectivamente, frente a otras como *Salud Mental*, en la que el mayor número de autores es 9 o *Clínica y Salud*, que incluye un trabajo con 14 firmantes (cuadros 6, 7, 8 y 9).

**CUADRO 6**  
Distribución de artículos según el número de autores en la *Revista Internacional de Psicología Clínica y de la Salud / International Journal of Clinical and Health Psychology* entre 2001-2002

Nº de autores por artículo	Nº de artículos	%
1	4	7.14
2	22	39.29
3	15	26.79
4	7	12.50
5	6	10.71
6	2	3.57

**Cuadro 7**  
Distribución de artículos según el número de autores en *Clínica y Salud* entre 2001-2002

Nº de autores por artículo	Nº de artículos	%
1	7	20.59
2	11	32.35
3	5	14.70
4	4	11.76
5	3	8.82
6	2	5.88
7	1	2.94
14	1	2.94

**Cuadro 8**  
Distribución de artículos según el número de autores en *Salud Mental* entre 2001-2002

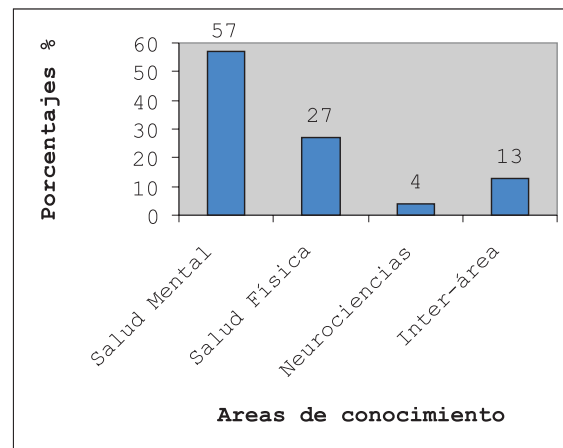
Nº de autores por artículo	Nº de artículos	%
1	11	12.94
2	20	23.53
3	14	16.47
4	15	17.65
5	10	11.76
6	7	8.24
7	4	4.71
8	3	3.53
9	1	1.18

**CUADRO 9**  
Distribución de artículos según el número de autores en *Psicología y Salud* entre 2001-2002

Nº de autores por artículo	Nº de artículos	%
1	17	30.36
2	16	28.57
3	15	26.79
4	6	10.71
5	2	3.57

*Distribución de artículos según área de conocimiento*

Los resultados indican que existe un alto número de trabajos clasificados dentro del área de Salud Mental en la *Revista Internacional de Psicología Clínica y de la Salud / International Journal of Clinical and Health Psychology*, en total 57% de los artículos publicados. Sería de esperar, sin embargo, que dado que incluyen en la denominación de estas revistas la temática de la salud, los artículos de esta área de la Psicología fueran también predominantes. En el caso de esta revista hay un alto porcentaje (27%) de artículos relativos a estas temáticas y en proporciones menores los artículos de Neurociencias e Inter área (figura 1). Por su parte, en la revista *Clínica y Salud* se aprecia una amplia mayoría de artículos relacionados con el área de Salud Mental (71%), a la que le



**Fig. 1.** Distribución de artículos según área de conocimiento publicados en la *Revista Internacional de Psicología Clínica y de la Salud / International Journal of Clinical and Health Psychology* entre 2001-2002.

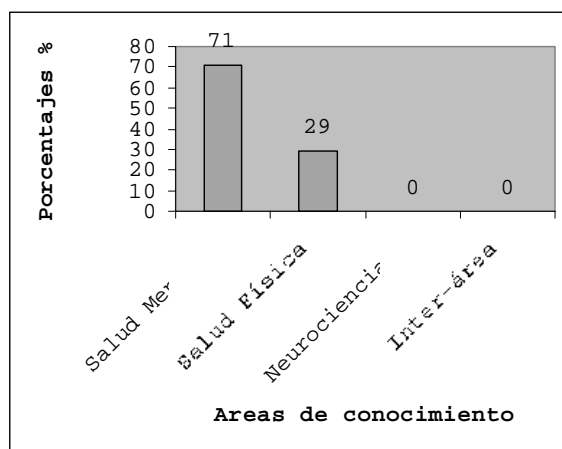


Fig. 2. Distribución de artículos según área de conocimiento publicados en *Clinica y Salud* entre 2001-2002.

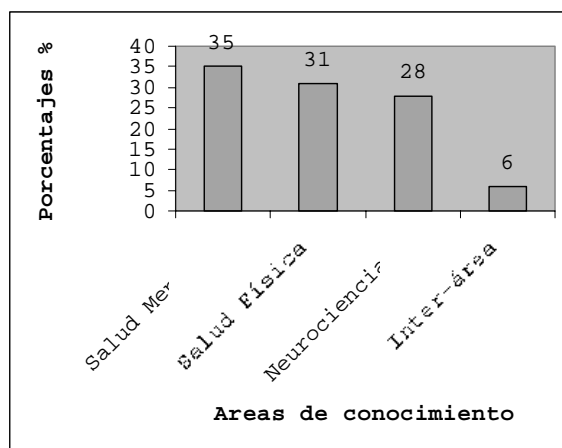


Fig. 3. Distribución de artículos según área de conocimiento publicados en *Salud Mental* entre 2001-2002.

siguen los clasificados dentro del área de Salud Física (29%). No hay artículos sobre Neurociencias ni de Inter-área (figura 2).

Con respecto a la revista *Salud Mental* se observa en la figura 3 que se publicaron trabajos de contenidos temáticos que se pueden clasificar con porcentajes no muy diferentes en las áreas de Salud Mental (35%), Salud Física (31%) y Neurociencias (28%) y en un porcentaje bastante más bajo en Inter-área (6%). Esta diversidad es congruente con la importancia que se concede en la revista a los trabajos e investigaciones en el campo de la psiquiatría y de la salud mental, así como con la amplia gama de áreas a las que da cabida esta revista para publicar artículos científicos relativos a la salud mental. Por último, la revista *Psicología y Salud* muestra un predominio de los trabajos de contenidos pertenecientes al área de Salud Física, con un porcentaje de 70% del total, seguida del área de Salud Mental

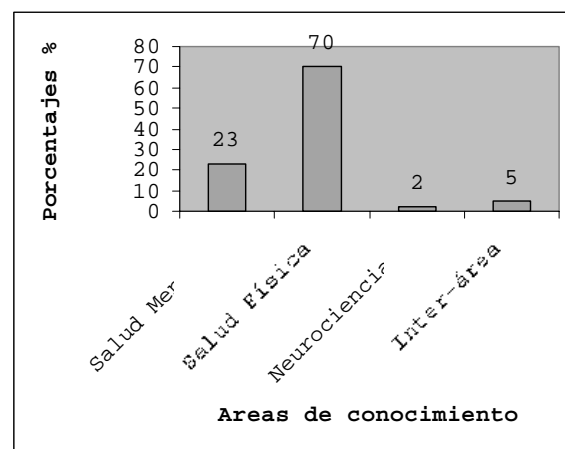


Fig. 4. Distribución de artículos según área de conocimiento publicados en *Psicología y Salud* entre 2001-2002.

con 23% y mostrando una representación inferior en las demás áreas (figura 4).

## DISCUSIÓN

Los resultados indican que las revistas analizadas presentan algunas semejanzas en cuanto a determinados índices pero también diferencias en asuntos puntuales. Con respecto al número de artículos publicados, se encuentra una proporción mayor en la revista *Salud Mental*, lo cual obedece probablemente, a que edita anualmente más números que el resto de las revistas. Sin embargo este dato debe considerarse con cuidado pues esta relación no es siempre directamente proporcional; por ejemplo, en el caso de la *Revista Internacional de Psicología Clínica y de la Salud / International Journal of Clinical and Health Psychology*, de la cual se editan tres números anuales, se han publicado en el período analizado un total de 56 artículos, mientras que en la revista *Clinica y Salud*, que también edita tres números al año, sólo se publican 35 artículos. Llama la atención que la revista *Psicología y Salud*, cuya publicación anual es de dos números alcance un número de artículos igual al de la *Revista Internacional de Psicología Clínica y de la Salud / International Journal of Clinical and Health Psychology* y bastante más alto que el de la revista *Clinica y Salud*. Estos datos sugieren que aunque puede pensarse que a mayor número de publicaciones anuales mayor número de artículos, no ocurre así necesariamente. Tal circunstancia obedece, probablemente, a otros criterios de las revistas frente a la selección de artículos, al formato que se quiere mantener en la revista o a otro tipo de razones. Es interesante analizar esta información porque permite a los diferentes autores tomar en cuenta la probabilidad de que su artículo pueda in-



clirse en una revista en función de la capacidad que tiene anualmente, pero también haría pensar en la demanda que unas y otras revistas tienen a la hora de considerarlas para enviar un artículo, lo cual quizá se deba a las estrategias de divulgación y en consecuencia, al grado de información y conocimiento que se tiene sobre unas y otras revistas.

En segundo lugar, con respecto a la contribución por países, llama la atención que la mayor parte de los artículos publicados en las diferentes revistas son originarios del país donde se editan. Esto es importante puesto que habla del nivel de divulgación que dichas revistas tienen en el mundo académico y científico, aunque obviamente indican las alternativas que ofrecen para que los investigadores locales puedan presentar sus trabajos si se consideran algunas limitaciones frente a la posibilidad de publicar en revistas extranjeras y mucho más cuando éstas exigen como requisito el inglés como lengua oficial. De acuerdo con los resultados, la *Revista Internacional de Psicología Clínica y de la Salud / International Journal of Clinical and Health Psychology* es la que mayores contribuciones tiene de países diferentes a España (país de origen de la revista) contando con aportaciones de 10 países diferentes, en su mayoría suramericanos; algunas contribuciones de EE.UU y bastantes de Portugal. Esto quizás se pueda entender a la luz del carácter de la revista que incluye dentro de su denominación el matiz internacional, que se difunde en diferentes países y que además acepta contribuciones en portugués, inglés y castellano, lo cual abre las posibilidades de que se publiquen más artículos en lengua no castellana. Es notoria la escasa representación de los países europeos en las diferentes revistas, lo cual puede indicar la preferencia por otro tipo de publicaciones y muy probablemente el interés de los autores por publicar en revistas con mayor factor de impacto y siguiendo la tendencia generalizada de publicar en inglés ya sea por ser la lengua nativa o por considerarse como sinónimo de calidad. En la misma línea la revista *Psicología y Salud* y la revista *Salud Mental* también presentan contribuciones de otros países aunque en menor proporción. En el caso de la revista *Salud Mental* también contribuyen las facilidades que ofrece al aceptar trabajos en inglés además de artículos en castellano (cuadro 10).

Frente al tema del idioma en que se publica es conveniente tener en cuenta que las condiciones que las revistas imponen al respecto son un factor determinante para la mayor o menor probabilidad de que haya contribuciones de países cuyo idioma oficial no sea el castellano. De esta manera, es más probable -y de hecho ocurre así- que los artículos se traduzcan del castellano al inglés que del inglés al castellano, entre otras cosas por la extendida creencia de que publicar

**CUADRO 10**  
**Clasificación de los trabajos analizados en función de la nacionalidad**

---

<b>Alemania:</b> 31
<b>Argentina:</b> 54
<b>Brasil:</b> 25, 212, 213
<b>Canadá:</b> 105
<b>Chile:</b> 63, 207, 233
<b>Cuba:</b> 211
<b>Colombia:</b> 18, 74, 75, 84, 118, 119, 128, 135, 236, 237
<b>España:</b> 6, 7, 8, 10, 11, 16, 17, 19, 20, 21, 22, 25, 27, 28, 29, 30, 31, 32, 38, 39, 40, 41, 43, 45, 46, 48, 49, 53, 57, 59, 64, 65, 70, 71, 72, 73, 82, 85, 89, 90, 91, 93, 94, 97, 114, 116, 122, 123, 132, 134, 136, 139, 148, 149, 150, 154, 155, 158, 159, 161, 166, 167, 170, 175, 180, 181, 186, 187, 189, 191, 198, 200, 204, 208, 209, 214, 215, 216, 217, 218, 224, 225, 226, 234, 236, 237, 238, 241
<b>Estados Unidos:</b> 33, 50, 109, 139, 142, 143, 170, 217, 218, 219, 239, 240
<b>Francia:</b> 77
<b>México:</b> 1, 2, 3, 4, 5, 9, 12, 13, 14, 15, 23, 24, 26, 42, 44, 47, 50, 51, 52, 55, 56, 58, 60, 61, 62, 66, 69, 75, 76, 78, 79, 80, 81, 83, 86, 92, 95, 97, 98, 99, 100, 101, 102, 103, 104, 106, 107, 108, 109, 110, 111, 112, 113, 115, 117, 120, 121, 124, 125, 126, 127, 129, 130, 131, 133, 137, 138, 140, 142, 144, 145, 146, 147, 151, 152, 153, 156, 157, 162, 164, 165, 168, 169, 171, 172, 173, 174, 176, 182, 184, 185, 188, 190, 192, 193, 195, 196, 197, 199, 201, 202, 203, 205, 206, 220, 221, 222, 223, 227, 228, 229, 230, 231, 232, 235
<b>Portugal:</b> 67, 68, 96, 141, 163, 183, 194
<b>Puerto Rico:</b> 210

---

en inglés no sólo es sinónimo de ser “internacional” sino de “calidad” como bien lo han señalado Gil Roales-Nieto y Luciano (88) y Buéla-Casal (34, 35, 36). Además es necesario también tener en cuenta no sólo que las revistas ofrezcan la posibilidad de publicar en idiomas distintos, sino si en verdad hay respuesta por parte de los autores para publicar en los diferentes idiomas que se aceptan en las revistas, y asimismo, considerar el grado de aceptación que dichos artículos tienen por parte de los lectores. Con lo anterior, puede concluirse que la determinación de los idiomas que se aceptan para publicar y más aún la buena aceptación por parte del público receptor de las revistas, es un asunto que involucra aspectos de mercado y en última instancia, aspectos económicos capaces de determinar, en consecuencia, cuál es el idioma imperante, tal como bien lo señala Garfield (87).

Con respecto al índice de autoría (cuadro 11), es conveniente señalar la tendencia a la coautoría en la mayoría de las revistas, lo cual indica un asunto importante como es la colaboración entre autores, mucho más cuando dichos trabajos son firmados por investigadores de diferentes grupos y centros de investigación. Esto da cuenta del carácter abierto que debe evidenciar el trabajo científico, la necesidad y riqueza de compartir las experiencias en la investigación y el fortalecimiento de los grupos de trabajo. Llama la atención sin embargo, que en algunos casos los artículos vayan firmados por un número elevado de autores, puesto que también es cierto que a menos que se trate de trabajos procedentes de grandes proyectos o realizados en diferentes centros -con muestras considerables o siguiendo condiciones muy específicas- estos

**CUADRO 11**  
**Clasificación de los trabajos analizados en función del índice de autoría**

---

<b>1 autor:</b>	1, 2, 4, 10, 12, 20, 21, 24, 28, 48, 56, 63, 69, 74, 77, 85, 86, 89, 94, 108, 110, 111, 112, 113, 118, 129, 132, 138, 152, 156, 158, 180, 182, 186, 192, 205, 207, 208, 231, 239
<b>2 autores:</b>	3, 11, 14, 22, 26, 27, 29, 41, 42, 47, 49, 53, 55, 58, 60, 61, 64, 66, 67, 68, 71, 72, 73, 75, 76, 90, 93, 100, 101, 105, 109, 114, 120, 122, 128, 133, 134, 136, 139, 147, 153, 154, 159, 161, 162, 163, 166, 169, 173, 174, 176, 187, 195, 198, 199, 202, 204, 210, 211, 214, 216, 219, 221, 222, 223, 225, 234, 240
<b>3 autores:</b>	7, 8, 13, 16, 17, 33, 38, 39, 45, 51, 54, 57, 59, 70, 81, 83, 84, 91, 92, 95, 103, 107, 117, 119, 130, 135, 146, 149, 155, 157, 184, 185, 188, 189, 191, 194, 196, 201, 203, 212, 213, 215, 226, 227, 229, 230, 241
<b>4 autores:</b>	19, 25, 30, 40, 43, 44, 46, 52, 62, 96, 98, 102, 115, 116, 131, 137, 142, 143, 165, 168, 181, 193, 197, 206, 209, 217, 218, 220, 224, 228, 233, 236, 237
<b>5 autores:</b>	5, 6, 15, 18, 23, 32, 50, 65, 104, 121, 123, 127, 140, 141, 144, 148, 150, 175, 183, 232
<b>6 autores:</b>	31, 78, 79, 80, 82, 106, 124, 125, 151, 170, 190, 238
<b>7 autores:</b>	9, 99, 164, 200, 235
<b>8 autores:</b>	145, 171, 172
<b>9 autores:</b>	126
<b>14 autores:</b>	167

---

trabajos, con frecuencia pueden no representar realmente la labor de un grupo sino publicarse por otras razones, como bien lo señala Páez, al hablar de la publicación de los artículos científicos escritos por estudiantes de doctorado:

*“Dada la necesidad de trabajo cooperativo, no siempre se tiene éxito en equilibrar los aportes de todo el mundo (todos evaluamos que hemos trabajado más que otros como demuestra la psicología social). Tampoco es posible siempre publicar en una revista de impacto (el JPSP rechaza el 80% de los artículos). Hay que evitar: a) el complejo de Llanero solitario (el que quiere trabajar solo porque es más...cualquier cosa que el resto); b) el peso de la sombra del Padrino (evitar que el mayor conocimiento y visibilidad del director o profesores hagan sentir o percibir al doctorando que su aporte es inexistente); c) la publicación en bandada indiscriminada (uno firma porque estaba allí). Se debe firmar y publicar en relación al trabajo realizado y es bueno explicitar cuándo y cómo se va cofirmar...”\**

Con respecto a los contenidos de los artículos publicados en las revistas analizadas (cuadro 12) hay que considerar que dada su denominación como revistas de salud, es de esperarse que los artículos se correspondan con dicha temática; sin embargo, como la denominación complementaria y el interés de cada una de ellas varía, es posible constatar que algunos artículos pertenecen a áreas temáticas diferentes. También es importante reiterar que la clasificación utilizada en el presente estudio es sólo una entre las muchas posibles y que al ceñirse a estos criterios y no a otros la ubicación de los artículos podría variar en relación con otros sistemas de clasificación. No obstante, hay que señalar que la mayoría de los artículos analizados tiene una

**CUADRO 12**  
**Clasificación de los trabajos analizados en función de los contenidos**

---

<b>Salud Física:</b>	1, 2, 4, 8, 10, 11, 12, 13, 23, 24, 33, 40, 46, 47, 48, 50, 58, 61, 66, 71, 75, 84, 86, 91, 94, 97, 99, 100, 101, 103, 104, 110, 111, 112, 113, 115, 118, 120, 122, 123, 128, 129, 131, 132, 134, 138, 140, 142, 146, 147, 149, 150, 151, 152, 154, 155, 157, 167, 168, 175, 183, 184, 185, 188, 191, 192, 195, 196, 199, 200, 206, 207, 209, 211, 212, 213, 215, 219, 220, 221, 222, 224, 228, 229, 231, 233, 234, 235, 236, 237
<b>Salud Mental:</b>	3, 6, 7, 9, 14, 16, 17, 19, 20, 21, 22, 25, 26, 27, 29, 30, 31, 32, 38, 39, 41, 43, 45, 51, 52, 53, 55, 57, 59, 62, 63, 64, 65, 67, 68, 69, 74, 78, 79, 81, 82, 85, 89, 90, 95, 96, 98, 105, 107, 114, 116, 117, 119, 121, 130, 136, 137, 139, 141, 143, 145, 148, 153, 158, 159, 162, 163, 166, 169, 170, 171, 172, 173, 174, 180, 181, 182, 186, 187, 189, 193, 194, 198, 203, 204, 208, 210, 214, 216, 217, 218, 223, 225, 227, 230, 232, 238, 240
<b>Neurociencias:</b>	5, 42, 44, 60, 76, 80, 83, 92, 93, 102, 108, 109, 124, 125, 126, 127, 133, 144, 164, 165, 190, 197, 201, 226, 239, 241
<b>Inter-área:</b>	15, 18, 28, 49, 54, 56, 70, 72, 73, 77, 106, 135, 156, 161, 176, 202, 205

---

estrecha relación con temas de salud. Cabe analizar lo observado en todas las revistas donde las áreas Salud Mental y la Salud Física reúnen el mayor número de artículos, lo cual es razonable si se analizaron revistas de salud y además muestra el amplio abordaje que puede realizarse desde diferentes áreas del conocimiento frente al logro y mantenimiento de la salud. Es conveniente indicar que la separación entre Salud Física y Salud Mental obedece simplemente a un criterio metodológico que permite diferenciar las intervenciones en las que el objetivo son los procesos mentales sanos o alterados de aquellas otras donde lo que se analiza son las influencias de estas variables en las enfermedades físicas; por lo tanto, no se pretende retomar la discusión cartesiana que tanto daño ha hecho a la comprensión del fenómeno humano.

A manera de conclusión sólo resta decir que la utilidad de este tipo de estudios reside en la posibilidad de facilitarle el acceso a la información a una sociedad cada vez más amplia y a la vez más compleja. Esto supone un esfuerzo cotidiano por depurar el conocimiento de aquello que resulta de interés particular, y por asumir la tremenda dificultad que implica el aprovechar el gran volumen de información interesante de la que se dispone a través de diferentes medios. A la vez, significa adoptar una actitud humilde frente al conocimiento, y reconocer las restricciones que dificultan el acceso a los datos actualizados en relación a temas de interés específico. En la misma línea este tipo de análisis resulta beneficioso para que al buscar un espacio dónde publicar, los autores dispongan de información organizada y fidedigna sobre las condiciones exigidas por las diferentes revistas. De este modo aumentarán las probabilidades de hacer la elección correcta en función del tema del artículo que se desea publicar y evitará la pérdida de tiempo y esfuerzo cuando dicha elección no sea la más viable. Muchas veces la dificultad para publicar estriba en el poco conocimiento que se tiene de las diferentes revistas y en la

\*DARIO PAEZ: Comunicación personal, 25 de febrero, 2003

poca atención que se presta a las normas exigidas por ellas. Asimismo, para quien realiza una búsqueda bibliográfica, no será lo mismo poder contar con una información previa que le oriente en el proceso, que divagar en un océano de información.

## REFERENCIAS

1. ABURTO C: Estilos de vida y salud: su efecto en la mortalidad. *Psicol Salud*, 11:53-59, 2001.
2. ABURTO C: Los programas de intervención contra el alcoholismo. *Psicol Salud*, 12:189-201, 2002.
3. ALBORES GALLO L, ESTAÑOL B: Tics. Diagnóstico, fisiopatología y tratamiento. *Salud Mental*, 24:26-35, 2001.
4. ALVAREZ J: Influencia del estrato y el género de la persona enferma en la atribución de tipos de enfermedad, nivel de gravedad y causas de enfermedad. *Psicol Salud*, 11:135-145, 2001.
5. ALVAREZ-RUEDA JM, GUTIERREZ-AGUILAR J, ROSALES JI, DIAZ MARTINEZ A, LABLACHE BC: El efecto del zolpidem en los pacientes con insomnio de corta evolución. *Salud Mental*, 24:33-42, 2001.
6. AMOR PJ, ECHEBURUA E, CORRAL P, ZUBIZARRETA I, SARASUA B: Repercusiones psicopatológicas de la violencia doméstica en la mujer en función de las circunstancias del maltrato. *Rev Int Psicol Clín Salud / Int J Clin Health Psychol*, 2:227-246, 2002.
7. ANDREU JM, PEÑA ME, GRAÑA GOMEZ JL: Agresividad y aceptabilidad de la agresión en jóvenes y adolescentes de ambos sexos. *Clin Salud*, 12:271-284, 2001.
8. ANTUÑA S, GARCIA-VEGA E, GONZALEZ A: Aspectos psicológicos de los enfermos con dermatitis atópica: una revisión. *Clin Salud*, 13:285-306, 2002.
9. APIQUIAN R, FRESAN A, ULLOA R E, GARCIA-ANAYA M, LOYZAGA C, NICOLINI H, ORTEGA-SOTO H: Estudio comparativo de pacientes esquizofrénicos con y sin depresión. *Salud Mental*, 24:25-29, 2001.
10. ARBINAGA F: Factores de protección ante el uso de tabaco y alcohol en jóvenes menores de edad. *Clin Salud*, 13:163-180, 2002.
11. ARCO JL, FERNANDEZ-CASTILLO A: Porque los programas de prevención no previenen. *Rev Int Psicol Clín Salud / Int J Clin Health Psychol*, 2:209-226, 2002.
12. ARITA B: Modelo para la investigación del proceso del síndrome de burnout. *Psicol Salud*, 11:73-80, 2001.
13. ARRANZ-LARA L, BLUM-RYMBERG B, ITO SUGIYAMA E: Estudio de un grupo de mujeres sujetas a tratamientos de reproducción asistida. *Salud Mental*, 24:30-36, 2001.
14. ASILI N, PRATS R L: Percepción de los estilos parentales y bienestar psicológico. *Psicol Salud*, 12:179-188, 2002.
15. AYALA H, PEDROZA F, MORALES S, CHAPARRO A, BARRAGAN N: Factores de riesgo, factores protectores y generalización del comportamiento agresivo en una muestra de niños en edad escolar. *Salud Mental*, 25:27-40, 2002.
16. BADOS A, GARCIA E, FUSTE ESCOLANO A: Eficacia y utilidad de la terapia psicológica. *Rev Int Psicol Clín Salud / Inter J Clin Health Psychol*, 2:477-502, 2002.
17. BAILE JI, GUILLEN GRIMA F, GARRIDO LANDIVAR E: Insatisfacción corporal en adolescentes medida con el Body Shape Questionnaire (BSQ): efecto del anonimato, el sexo y la edad. *Rev Int Psicol Clín Salud / Int J Clin Health Psychol*, 2:439-450, 2002.
18. BALLESTEROS DE VALDERRAMA BP, CONTRERAS CE, VARGAS FJ, PALACIOS SR, BONILLA LP: La pandilla juvenil: breve revisión y análisis funcional de un caso. *Rev Int Psicol. Clín Salud / Int J Clin Health Psychol*, 2:335-350, 2002.
19. BAÑOS RM, BOTELLA C, PERPIÑA C, QUERO S: Tratamiento mediante realidad virtual para la fobia a volar: un estudio de caso. *Clin Salud*, 12:391-404, 2001.
20. BARAJAS S: Evaluación de la calidad asistencial en un servicio de salud mental a través de la percepción y evolución de pacientes con trastorno obsesivo-compulsivo. *Clin Salud*, 12:305-326, 2001.
21. BARAJAS S: Subtipos de trastorno obsesivo-compulsivo, características diferenciales de los obsesivos puros y asociación con síntomas de ansiedad, depresión y preocupaciones. *Clin Salud*, 13:207-231, 2002.
22. BECOÑA E, VAZQUEZ FL: La necesidad del tratamiento Psicológico para los fumadores de cigarrillos. *Clin Salud*, 12:91-112, 2001.
23. BELTRAN FJ, TORRES IA, ROMERO E, BELTRAN L F, ITURBE A: Percepción de la violencia: el caso de los niños y jóvenes. *Psicol Salud*, 11:155-163, 2001.
24. BENASSINI O: La atención psiquiátrica en México hacia el siglo XXI. *Salud Mental*, 24:62-73, 2001.
25. BENEVIDES AM, MORENO-JIMENEZ B, GARROSA E, GONZALEZ JL: La evaluación específica del síndrome de Burnout en psicólogos: el "inventario de Burnout de psicólogos". *Clin Salud*, 13:257-283, 2002.
26. BERENZON S, SAAVEDRA N: Presencia de la herbolaria en el tratamiento de los problemas emocionales: Entrevista a los curanderos urbanos. *Salud Mental*, 25:55-66, 2002.
27. BERROCAL C, RUIZ MA: Trastorno por sobreingesta compulsiva. Validez de la diferenciación entre el síndrome completo y parcial. *Rev Int Psicol Clín Salud / Int J Clin Health Psychol*, 2:407-424, 2002.
28. BOBENRIETH-ASTETE MA: Normas para la revisión de artículos originales en Ciencias de la Salud. *Rev Int de Psicol Clín Salud / Int J Clin Health Psychol*, 2:509-523, 2002.
29. BORNAS X, NOGUERA M: Bases científicas de la Terapia de Conducta: nuevas propuestas para un viejo problema. *Revista Internacional de Psicol Clín Salud / Int J Clin Health Psychol*, 2:9-24, 2002.
30. BORNAS X, RODRIGO T, BARCELO F, TOLEDO M: Las nuevas tecnologías en la terapia cognitivo-conductual: una revisión. *Rev Int Psicol Clín Salud / Int J Clin Health Psychol*, 2:533-541, 2002.
31. BORNAS X, TORTELLA-FELIU M, LLABRES J, MÜHLBERGER A, PAULI P, BARCELO F: Clinical usefulness of a simulated exposure treatment for fear of flying. *Rev Int Psicol Clín Salud / Int J Clin Health Psychol*, 2:247-262, 2002.
32. BORRAS-SANSALONI C, PEREZ-PAREJA FJ, PALMERPOL A, CASTRO-IGLESIAS C, SESPE-ABAD A: Ansiedad y diagnóstico del síndrome premenstrual (SPM). *Clin Salud*, 12:341-366, 2001.
33. BORRAYO EA, GUARNACCIA CH, MAHONEY MJ: prediction of breast cancer screening behavior among older women of Mexican descent: Applicability of theoretical models. *Rev Int Psicol Clín Salud / Int J Clin Health Psychol*, 1:73-90, 2001.
34. BUELA-CASAL G: La psicología española y su proyección internacional. El problema del criterio: internacional, calidad y castellano y/o inglés. *Pap Psicol*, 79:53-57, 2001.
35. BUELA-CASAL G: La evaluación de la investigación científica: el criterio de la opinión de la mayoría, el factor de impacto, el factor de prestigio y "Los Diez Mandamientos" para incrementar las citas. *Anal Modif Conduc*, 28:455-476, 2002.
36. BUELA-CASAL G: Evaluación de la calidad de los artículos y de las revistas científicas: propuesta del Factor de Impacto ponderado y de un índice de calidad. *Psicoth*, 15:23-25, 2003.

37. BUELA-CASAL G, CARRETERO-DIOS H, DE LOS SANTOS-ROIG M: Análisis comparativo de las revistas de Psicología en castellano con factor de impacto. *Psicoth*, 14:837-852, 2001a.
38. BUELA-CASAL G, CARRETERO-DIOS H, DE LOS SANTOS-ROIG M: Consistencia Longitudinal de la Reflexividad-Impulsividad evaluada por el Matching Familiar figures test-20 (MFFT-20). *Clin Salud*, 12:51-70, 2001b.
39. BUELA-CASAL G, CARRETERO-DIOS H, DE LOS SANTOS-ROIG M: Relación entre la depresión infantil y el estilo de respuesta relexivo-impulsivo. *Salud Ment*, 24:17-23, 2001c.
40. BUELA-CASAL G, DE LOS SANTOS-ROIG M, CARRETERO-DIOS H, CACHINERO J: Análisis de la interrelación entre alergia y variables psicológicas. *Salud Mental*, 25:23-28, 2002.
41. BUELA-CASAL G, SIERRA J C: Normas para la redacción de casos clínicos. *Rev Int Psicol Clin Salud / Int J Clin Health Psychol*, 2:525-532, 2002.
42. CALDERON DE ANDA F, LOPEZ-COLOME AM: La ontogenia del sistema nervioso: ¿clave del envejecimiento y de la plasticidad sináptica? Existe un patrón: la clave está en entenderlo. *Salud Mental*, 24:10-16, 2001.
43. CALVO R, ALBA-FERNANDEZ V, SERVAN-GARCIA I, PELAZ S: Procesos de cambio y factores de resistencia en trastornos de la alimentación según el modelo trasteórico de Prochaska y Diclemente. *Clin Salud*, 12:237-251, 2001.
44. CANO A, ROCHA L, BRIONES M, VILLALOBOS R: Posible modulación de los efectos del síndrome de abstinencia a morfina por los receptores A1 de la adenosina. *Salud Mental*, 25:47-55, 2002.
45. CANO MC, MIRO E, BUELA-CASAL G: Efecto de la privación total de sueño sobre el estado de ánimo deprimido y su relación con los cambios en la activación autoinformada. *Salud Mental*, 24:41-49, 2001.
46. CANOVAS MR, MOIX J, COS R, FORADADA C: Apoyo Psicológico en mujeres que se someten a histerectomía. *Clin Salud*, 12:71-89, 2001.
47. CARAVEO-ANDUAGA JJ, COLMENARES-BERMUDEZ E: Los trastornos psiquiátricos y el abuso de sustancias en México: Panorama epidemiológico. *Salud Mental*, 25:9-15, 2002.
48. CARRASCO-GONZALEZ AM: Covariación del consumo de alcohol con otras conductas de salud en adolescentes y factores psicosociales asociados. *Psicol Salud*, 12:203-217, 2002.
49. CARRASCO MA, DEL BARRIO MV: Diferentes dominios de la autoeficacia percibida en relación con la agresividad adolescente. *Clin Salud*, 13:181-194, 2002.
50. CASANOVA L, BORGES G, MONDRAGON L, MEDINA-MORA ME, CHERPITEL CH: El alcohol como factor de riesgo en accidentes vehiculares y peatonales. *Salud Mental*, 24:3-11, 2001.
51. CORTES JF, BARRAGAN-VELASQUEZ C, VAZQUEZ-CRUZ ML: Perfil de inteligencia emocional: construcción, validez y confiabilidad. *Salud Mental*, 25:50-60, 2002.
52. CRUZ A, OLVERA Y, DOMINGUEZ B, CORTES J: El papel de la inteligencia emocional en el rendimiento académico. *Psicol Salud*, 12:159-172, 2002.
53. CUEVAS-YUST C, PERONA-GARCELAN S: Terapia cognitivo-conductual y psicosis. *Clin Salud*, 13:307-342, 2001.
54. DE BORTOLI M, BARRIOS P, AZPIROZ R: Relaciones entre los potenciales evocados cognitivos auditivos y el Test de Matrices Progresivas de Raven. *Rev Int Psicol Clin Salud / Int J Clin Health Psychol*, 2:327-334, 2002.
55. DE LA CRUZ MA, VALDEZ JL: El maltrato infantil en niños mexicanos. *Psicol Salud*, 12:289-294, 2002.
56. DE LA FUENTE R: El estudio de la conciencia: estado actual. *Salud Mental*, 25:1-9, 2002.
57. DEL BARRIO V, MORENO C, LOPEZ R: Evaluación de la agresión y la inestabilidad emocional en niños españoles: su relación con la depresión. *Clin Salud*, 12:33-50, 2001.
58. DE LOS RIOS CASTILLO JL, SANCHEZ-SOSA JJ: Well-being and medical recovery in the critical care unit: The role of the nurse-patient interaction. *Salud Mental*, 25:21-31, 2002.
59. DEL RIO SANCHEZ C, TORRES-PEREZ I, BORDAMAS M: Comorbilidad entre bulimia nerviosa purgativa y trastorno de la personalidad según el Inventario Clínico Multiaxial de Millon (MCMI-II). *Rev Int Psicol Clin Salud / Int J Clin Health Psychol*, 2:425-438, 2002.
60. DIAZ JL, FLORES EO: La estructura de la emoción humana: Un modelo cromático del sistema afectivo. *Salud Mental*, 24:20-35, 2001.
61. DOMINGUEZ B, OLVERA Y: Inhibición emocional, estrés y salud. Su impacto en los cambios psicofisiológicos, emocionales e inmunológicos. *Psicol Salud*, 12:83-93, 2002.
62. DOMINGUEZ B, OLVERA Y, CRUZ A, CORTES FJ: Monitoreo no invasivo de la temperatura periférica bilateral en la evaluación y tratamiento psicológico. *Psicol Salud*, 11:61-71, 2001.
63. DÖRR-ZEGERS O: Fenomenología de la corporalidad en la depresión delirante. *Salud Mental*, 25:1-9, 2002.
64. ECHEBURUA E, CORRAL P: Eficacia de las terapias psicológicas: de la investigación a la práctica clínica. *Rev Int Psicol Clin Salud / Int J Clin Health Psychol*, 1:181-204, 2001.
65. ESPINA A, ORTEGO MA, OCHOA DE ALDA I, ALEMAN A, JUANIZ M: Imagen corporal y trastornos alimentarios en estudiantes del País Vasco. *Clin Salud*, 12:217-235, 2001.
66. FELIX G A, NACHON M G: Evaluación de un taller sobre manejo del estrés en ejecutivos de un hospital público. *Psicol Salud*, 11:91-98, 2001.
67. FERNANDES E, GONÇALVES O: Encontro de narrativas terapêuticas: memórias do terapeuta activadas durante o proceso de recordação do cliente. *Rev Int Psicol Clin Salud / Int J Clin Health Psychol*, 1:53-72, 2001.
68. FERNANDES E, MAIA A: Quando a guerra parece não ter fim: uma intervenção psicoterapêutica em perturbação stress pós-traumático de guerra. *Rev Int Psicol Clin Salud / Int J Clin Health Psychol*, 1:379-387, 2001.
69. FERNANDEZ DE JUAN T: Relaciones entre autoestima y género. *Psicol Salud*, 11:39-55, 2001.
70. FERNANDEZ-MILLAN JM, HAMIDO-MOHAMED AM, RODRIGUEZ-SERRANO MJ: Violencia infantil en menores maltratados: un modelo explicativo. *Rev Int Psicol Clin Salud / Int J Clin Health Psychol*, 1:371-378, 2001.
71. FERNANDEZ-RODRIGUEZ C, ALVAREZ-FERNANDEZ N: La calidad de vida en personas con síndrome de intestino irritable. *Clin Salud*, 13:7-31, 2002.
72. FERRER VA, BOSCH E: El análisis de género: una revisión necesaria en la psicología social de la salud. *Psicol Salud*, 11:5-16, 2001.
73. FERRER VA, BOSCH E: Consecuencias del maltrato sobre la salud física y mental de la víctima: algunos datos empíricos. *Psicol Salud*, 12:29-40, 2002.
74. FLOREZ L: Diseño e instrumentación de un programa basado en el modelo transteórico para la modificación del consumo abusivo de alcohol en estudiantes de secundaria. *Psicol Salud*, 11:99-111, 2001.
75. FLOREZ L, RODRIGUEZ-ORTEGA G: Evaluación del impacto de un programa de atención psicológica a mujeres embarazadas con preeclampsia. *Rev Int Psicol Clin Salud / Int J Clin Health Psychol*, 1:259-292, 2001.
76. FRAGOSO-BENITEZ M, RASMUSSEN A: Aspectos neuropsicológicos de las ataxias espinocerebelosas autosómico



- dominantes. *Salud Mental*, 25:40-49, 2002.
77. FREIXA I BAQUE E: La actividad electrodérmica: historia, clasificación y técnicas de registro. *Rev Int Psicol Clín Salud / Int J Clin Health Psychology*, 1:529-545, 2001.
  78. FRESAN A, APIQUIAN R, ULLOA RE, LOYZAGA C, GARCIA-ANAYA M, GUTIERREZ D: Ambiente familiar y psicoeducación en el primer episodio de esquizofrenia: Resultados preliminares. *Salud Mental*, 24:36-40, 2001.
  79. FRESAN A, TEJERO J, APIQUIAN R, LOYZAGA C, GARCIA-ANAYA M, NICOLINI H: Aspectos penales y características clínicas de la criminalidad en la esquizofrenia. *Salud Mental*, 25:72-78, 2002.
  80. GALINDO G, DE LA PEÑA F, DE LA ROSA N, ROBLES E, SALVADOR J, CORTES JF: Análisis neuropsicológico de las características cognoscitivas de un grupo de adolescentes con trastorno por déficit de atención. *Salud Mental*, 24:50-57, 2001.
  81. GALINDO G, SALVADOR J, CORTES JF: A different neuropsychological approach in problem solving assessment of paranoid schizophrenic patients. *Salud Mental*, 24:10-18, 2001.
  82. GANDOY-GREGO M, LOPEZ-SANDE A, VARELA-GONZALEZ N, LODEIRO FERNANDEZ L, LOPEZ-MARTINEZ M, MILLAN-CALENTI JC: Manejo del síndrome post-caída en el anciano. *Clin Salud*, 12:113-119, 2001.
  83. GARCIA-ANAYA M, APIQUIAN R, FRESAN A: Los antipsicóticos atípicos: Una revisión. *Salud Mental*, 24:37-43, 2001.
  84. GARCIA F, MARTINEZ ED, CACERES EE: Intervención cognoscitivo-conductual en el afrontamiento de la crisis generada por el diagnóstico y el tratamiento médico del cáncer. *Psicol Salud*, 11:113-124, 2001.
  85. GARCIA-HIGUERA JA: La estructura de la pareja: implicaciones para la terapia cognitivo conductual. *Clin Salud*, 13:89-125, 2002.
  86. GARCIA-VALDEZ R: Función del Estado en el campo de la salud mental. *Psicol Salud*, 12:137-142, 2002.
  87. GARFIELD E: The meaning of the Impact Factor. *Revista Internacional de Psicol Clín Salud / Int J Clin Health Psychol*, 3:363-369, 2003.
  88. GIL ROALES-NIETO J, LUCIANO C: A la calidad por *the quantity* (Porque la calidad no vale). Algunas reflexiones sobre los criterios de evaluación de la calidad de la investigación en Psicología. *Anal Modif Cond*, 28:431-454, 2002.
  89. GISMERO E: Evaluación del autoconcepto, la satisfacción con el cuerpo y las habilidades sociales en la anorexia y bulimia nerviosas. *Clin Salud*, 12:289-304, 2001.
  90. GODOY-IZQUIERDO D, GODOY J F: La personalidad resistente: una revisión de la conceptualización e investigación sobre la dureza. *Clin Salud*, 13:135-162, 2002.
  91. GOMEZ-CONCESA A, MENDEZ FX, HIDALGO MD: Cuestionario de información sobre salud lumbar para niños: estudio con una muestra de alumnos de educación primaria. *Rev Int Psicol Clín Salud / Int J Clin Health Psychol*, 1:495-508, 2001.
  92. GOMEZ C, SALDIVAR-GONZALEZ JA, RODRIGUEZ R: Modelos animales para el estudio de la ansiedad: Una aproximación crítica. *Salud Mental*, 25:14-24, 2002.
  93. GOMEZ-JARABO G, ALONSO-FERNANDEZ F: Consideraciones psicobiológicas sobre las adicciones alimentarias. *Salud Mental*, 24:16-24, 2001.
  94. GOMEZ M: Cómo transmitir las malas noticias. *Psicol Salud*, 11:187-200, 2001.
  95. GOMEZ-MAQUEO EL, BARCELATA BE, DURAN C: El cuestionario de Sucesos de Vida en la evaluación del estrés en adolescentes. *Psicol Salud*, 11:23-30, 2001.
  96. GONÇALVES OF, HENRIQUES MR, ALVES A, SOARES L: Analyzing structure, process and content in narratives of patients diagnosed with agoraphobia. *Rev Int Psicol Clín Salud / Int J Clin Health Psychol*, 2:389-406, 2002.
  97. GONZALEZ AP, PADILLA MA, SANTACREU J: Propuesta de un programa preventivo de la miopía dirigido a estudiantes de nivel básico. *Psicol Salud*, 11:165-174, 2001.
  98. GONZALEZ-FORTEZA C, RAMOS-LIRA L, VIGNAUBRAMBILA LE, RAMIREZ-VILLARREAL C: El abuso sexual y el intento suicida asociados con el malestar depresivo y la ideación suicida de los adolescentes. *Salud Mental*, 24:16-25, 2001.
  99. GONZALEZ-FORTEZA C, VILLATORO J, ALCANTAR I, MEDINA-MORA ME, FLEIZ C, BERMUDEZ P, AMADOR N: Prevalencia de intento suicida en estudiantes adolescentes de la ciudad de México: 1997 y 2000. *Salud Mental*, 25:1-12, 2002.
  100. GONZALEZ-PUENTE JA, SANCHEZ-SOSA JJ: Systematic Assessment of quality of life in HIV-positive patients at three clinical stages of the infection. *Rev Int Psicol Clín Salud / Int J Clin Health Psychol*, 1:519-528, 2001.
  101. GONZALEZ MT, LANDERO R: Efectividad del adiestramiento en inoculación de estrés en personas con VIH/sida. *Psicol Salud*, 12:49-56, 2002.
  102. GRAFF-GUERRERO A, APIQUIAN R, FRESAN A, GARCIA-ANAYA M: Perspectiva neurobiológica de la esquizofrenia. *Salud Mental*, 24:36-42, 2001.
  103. GUTIERREZ RE, ITO E, CONTRERAS-IBÁÑEZ C: Efectos moduladores de la situación laboral y psicosocial sobre la presión arterial. *Psicol Salud*, 12:239-252, 2002.
  104. GUTIERREZ R, MORA J, UNIKEL C, VILLATORO J, MEDINA-MORAME: El consumo de drogas en una muestra de mujeres estudiantes que presentan conductas alimentarias de riesgo. *Salud Mental*, 24:55-61, 2001.
  105. HAMILTON KE, DOBSON KS: Empirically supported treatments in psychology: Implications for international promotion and dissemination. *Rev Int Psicol. Clin Salud / Int J Clin Health Psychol*, 1:35-51, 2001.
  106. HEINZE G, VARGAS BE, PEREZ-RINCON H, MARTINEZ-MALO JR, RUIZ O: La labor editorial del órgano oficial del Instituto Nacional de Psiquiatría Ramón de la Fuente, la revista *Salud Mental*. *Salud Mental*, 24:43-47, 2001.
  107. HEINZE G, VILLAMIL V, CORTES J: Relapse and recurrence of depressed patients: a retrospective study. *Salud Mental*, 25:3-8, 2002.
  108. HEINZE G: Mente-cerebro: sus señales y su repercusión en el sistema inmunológico. *Salud Mental*, 24:3-9, 2001.
  109. HERNANDEZ-AVILA CA, ORTEGA-SOTO HA: Marcadores diagnósticos y mecanismos neuroquímicos de la encefalopatía secundaria a la insuficiencia hepática. *Salud Mental*, 24:48-59, 2001.
  110. HERNANDEZ SG: Servicio preventivo de salud adolescente en centros educativos. *Psicol Salud*, 11:5-14, 2001.
  111. HERNANDEZ SG: Servicio preventivo de salud adolescente en centros educativos. *Psicol Salud*, 12:117-125, 2002.
  112. HERNANDEZ ZAMORA ZE: Formación del alumno del área de ciencias de la salud en la atención del paciente de la tercera edad. *Psicol Salud*, 11:31-37, 2001.
  113. HERNANDEZ-ZAMORA ZE: La atención de la salud del adulto mayor. *Psicol Salud*, 12:269-277, 2002.
  114. HERRERA A, MALDONADO A: Depresión, cognición y fracaso académico. *Rev Int Psicol Clín Salud / Int J Clin Health Psychol*, 2: 25-50, 2002.
  115. HIJAR MC, LOZANO R, VALDEZ R, BLANCO J: Las lesiones intencionales como causa de demanda de atención en los servicios de urgencias hospitalaria de la ciudad de México. *Salud Mental*, 25:35-42, 2002.
  116. IBÁÑEZ I, OLMEDO E, PEÑATE W, GONZALEZ M: Obsesiones y compulsiones: estructura del Inventario de



- Padua. *Rev Int Psicol Clin Salud / Int J Clin Health Psychol*, 2:263-288, 2002.
117. JIMENEZ-GENCHI A, GONZALEZ-OLVERA, GRAFF-GUERRERO A: Las aplicaciones de la estimulación magnética transcraneal en psiquiatría. *Salud Mental*, 25:32-41, 2002.
  118. JUAREZ F: La influencia de diferentes condiciones de tratamiento en la reducción de la espasticidad con biofeedback-EMG. *Rev Int Psicol Clin Salud / Int J Clin Health Psychol*, 1:509-518, 2001.
  119. JUAREZ F, GARCIA-GARAVITO M, TOVAR-MARIN Y: Patrones de comportamiento violento en la población general. *Psicol Salud*, 12:5-17, 2002.
  120. LANDERO R, GONZALEZ MT: Determinantes psicosociales del estrés en amas de casa. *Psicol Salud*, 12:279-288, 2002.
  121. LARA MA, NAVARRO C, MONDRAGON L, RUBI NA, LARA MC: Validez y confiabilidad del MHI-5 para evaluar la depresión de mujeres en primer nivel de atención. *Salud Mental*, 25:13-20, 2002.
  122. LARROY C, TABERNERO J A: Prevalencia de los síntomas no dolorosos de la dismenorrea funcional en la Comunidad de Madrid. Su evolución en función de la edad. *Clin Salud*, 12:327-340, 2001.
  123. LARROY C, TABERNERO JA, GIL A, GARRIDO AB, FEITO AB: Factorización de los síntomas no dolorosos de la dismenorrea primaria y su cambio a lo largo de la edad: estudio en la Comunidad de Madrid. *Clin Salud*, 12:253-269, 2001.
  124. LEFF P, MATUS M, HERNANDEZ A, MADECIGO M, TORNER C, ANTON B: Understanding the neurobiological mechanisms of learning and memory: memory system of the brain, long-term potentiation and synaptic plasticity. Part IIIA. *Salud Mental*, 25:64-76, 2002.
  125. LEFF P, ROMO H, CALVA JC, ACEVEDO R, GUTIERREZ F, ANTON B: Synaptic plasticity: understanding the neurobiological mechanisms of learning and memory: Part II. *Salud Mental*, 24:35-44, 2001.
  126. LEFF P, ROMO H, MATUS M, HERNANDEZ A, CALVA JC, ACEVEDO R, TORNER C, GUTIERREZ R, ANTON B: Understanding the neurobiological mechanisms of learning and memory: memory systems of the brain, long term potentiation and synaptic plasticity. Part III B. *Salud Mental*, 25:78-94, 2002.
  127. LEFF P, ROMO H, MEDECIGO M, GUTIERREZ R, ANTON B: Synaptic plasticity: understanding the neurobiological mechanisms of learning and memory: Part I. *Salud Mental*, 24:43-49, 2001.
  128. LEGUIZAMON LC, GOMEZ V: Condiciones laborales y de salud en enfermeras de Santafé de Bogotá. *Rev Int Psicol Clin Salud / Int J Clin Health Psychol*, 2:173-182, 2002.
  129. LEON D: Obesidad: un problema multifactorial. *Psicol Salud*, 11:67-72, 2001.
  130. LEON D, KAI AE, CRUZ MH: Relación entre el comer en exceso y el manejo de las emociones: una experiencia con estudiantes. *Psicol Salud*, 12:261-267, 2002.
  131. LINARES-PEREZ N, CRAVIOTO P, GARCIA DE LA TORRE G, MEDINA-MORA ME: Porcentaje de continuidad del consumo de la marihuana en México: Una aproximación desde las encuestas nacionales de adicciones. *Salud Mental*, 25:1-8, 2002.
  132. LLUCH M T: Evaluación empírica de un modelo conceptual de salud mental positiva. *Salud Mental*, 25:42-55, 2002.
  133. LOPEZ-AVILA A, PELLICER F: Nuevas aproximaciones al problema del miembro fantasma. *Salud Mental*, 24:29-34, 2001.
  134. LOPEZ-RIOS F, GIL ROALES-NIETO J: Características del fumador y su relación con el abandono del tabaco en programas de intervención no aversivos. *Rev Int Psicol Clin Salud / Int J Clin and Health Psychol*, 1:333-351, 2001.
  135. LOPEZ W, BALLESTEROS B, REY A: Vigencia de B.F. Skinner a los 10 años de su muerte. *Rev Int Psicol Clin Salud / Int J Clin Health Psychol*, 1:205-207, 2001.
  136. LORA-MUÑOZ JA, MORENO I: Intervención multimodal en un caso de hiperactividad infantil. Contenido, resultados y dificultades del tratamiento. *Clin Salud*, 12:405-427, 2001.
  137. LOYZAGA C, NICOLINI H, APIQUIAN R, FRESAN A: Una aproximación al fenómeno esquizo-obsesivo. *Salud Mental*, 25:12-18, 2002.
  138. LOZANO-RAZO G: Factores psicosociales de la donación de órganos. *Psicol Salud*, 12:65-71, 2002.
  139. LUCIANO C, HAYES SC: Trastorno de evitación experiencial. *Rev Int Psicol Clin Salud / Int J Clin Health Psychol*, 1:109-157, 2001.
  140. LUCIO E, LEON I, DURAN C, BRAVO E, VELASCO E: Los sucesos de vida en dos grupos de adolescentes de diferente nivel socioeconómico. *Salud Mental*, 24:17-24, 2001.
  141. MACHADO PP, GONÇALVES S, MACHADO BC, SANTOS L, SANTOS R: Tratamiento cognitivo comportamental em grupo da perturbação de ingestão alimentar compulsiva: Um estudo exploratório. *Rev Int Psicol Clin Salud / Int J Clin Health Psychol*, 1:307-316, 2001.
  142. MALDONADO-DURAN JM, SAUCEDA JM, LARTIGUE T, KARACOSTAS V: La salud mental del bebé. Nuevas evidencias. *Salud Mental*, 25:59-67, 2002.
  143. MARTIN BR, GOODRICH G, BEUTLER LE, FIRESTONE L: Effectiveness of affect-arousal in treatment of depression using «voice technique»: Therapist training and client outcome. *Rev Int Psicol Clin Salud / Int J Clin Health Psychol*, 1:91-107, 2001.
  144. MARTINEZ A, FERNANDEZ-MAS R, VALDES-CRUZ A, MAGDALENO-MADRIGAL V, FERNANDEZ-GUARDIOLA A: Efecto de la naloxona sobre un foco epiléptico inducido por penicilina en la amígdala del lóbulo temporal de gatos. EEG y registros polisomnográficos de 23 horas. *Salud Mental*, 25:56-63, 2002.
  145. MARTINEZ A, LUNA G, CALVO JM, VALDEZ-CRUZ A, MAGDALENO-MADRIGAL V, FERNANDEZ-MAS R, MARTINEZ D, FERNANDEZ-GUARDIOLA A: Análisis espectral (3D) electroencefalográfico de los efectos de la inhalación de compuestos orgánicos volátiles industriales sobre el sueño y la atención en el ser humano. *Salud Mental*, 25:56-67, 2002.
  146. MARVAN ML, GALVANOVSKIS A, VACIO A: Cuestionario de actitudes hacia la menstruación en adolescentes premenarcas: validación de una escala. *Psicol Salud*, 11:15-22, 2001.
  147. MARVAN ML, MOLINA M: Validación en México de un cuestionario de actitudes hacia la menstruación dirigido a adolescentes posmenarcas. *Psicol Salud*, 12:173-178, 2002.
  148. MATUD MP, AVERO P, LOPEZ M, MARRERO R, CARBALLEIRA M: Ansiedad en la mujer: un análisis de las variables personales y sociales más relevantes. *Rev Int Psicol Clin Salud / Int J Clin Health Psychol*, 1:293-306, 2001.
  149. MATUD MP, GARCIA RODRIGUEZ M, MATUD MJ: Estrés laboral y salud en el profesorado: un análisis diferencial en función del género y del tipo de enseñanza. *Rev Int Psicol Clin Salud / Int J Clin Health Psychol*, 2:451-465, 2002.
  150. MATUD MP, CARBALLEIRA M, LOPEZ M, MARRERO R, IBÁÑEZ I: Apoyo social y salud: un análisis de género. *Salud Mental*, 25:32-37, 2002.
  151. MEDINA-MORA ME, NATERA G, BORGES G, CRAVIOTO P, FLEIZ C, TAPIA-CONYER R: Del siglo XX al tercer milenio. Las adicciones y la salud pública: drogas, alcohol y sociedad. *Salud Mental*, 24:3-19, 2001.
  152. MEDINA-MORA ME: Women and alcohol in developing countries. *Salud Mental*, 24:3-10, 2001.

153. MENDOZA Y, PELLICER F: Percepción del dolor en el síndrome de comportamiento autolesivo. *Salud Mental*, 25:10-16, 2002.
154. MILLANA-CUEVAS L, PORTELLANO-PEREZ JA: Deterioro y evaluación neuropsicológicas en pacientes con infección por el virus de la inmunodeficiencia humana (VIH-1): estado de la cuestión. *Clin Salud*, 13:57-87, 2002.
155. MIRO E, IÑEZ MA, CANO-LOZANO MC: Patrones de sueño y salud. *Rev Int Psicol Clin Salud / Int J Clin Health Psychol*, 2:301-326, 2002.
156. MONDRAGON-CEBALLOS R: La inteligencia maquiavélica de los primates y la evolución del cerebro social. *Salud Mental*, 25:29-39, 2002.
157. MONDRAGON L, BORGES G, GUTIERREZ R: La medición de la conducta suicida en México: estimaciones y procedimientos. *Salud Mental*, 24:4-15, 2001.
158. MONTERO A: Síndrome de adaptación paradójica a la violencia doméstica: una propuesta teórica. *Clin Salud*, 12:5-31, 2001.
159. MONTERO A, GONZALEZ-ORDI H: El Empleo de las técnicas de Sugestión como coadyugantes de los programas multicomponentes del tratamiento del tabaquismo: Estudio de caso único. *Clin Salud*, 12:129-139, 2001.
160. MONTERO I, LEON O: Usos y costumbres metodológicas en la psicología española: un análisis a través de la vida de Psicothema (1990-1999). *Psicothema*, 13:671-677, 2001.
161. MONTERO I, LEON O: Clasificación y descripción de las metodologías de investigación en psicología. *Rev Int Psicol Clin Salud / Int J Clin Health Psychol*, 2:503-508, 2002.
162. MONTERO M, SANCHEZ-SOSA JJ: La soledad como fenómeno psicológico: un análisis conceptual. *Salud Mental*, 24:19-27, 2001.
163. MOREIRA P, GONÇALVES O: Intervenção psicológica com um grupo de epiléticos. uma abordagem narrativa. *Rev Int Psicol Clin Salud / Int J Clin Health Psychol*, 1:571-592, 2001.
164. MORENO J, JAIMES O, DORANTES AM, NIEVES E, LOPEZ G, BELMONT A, HEINZE G: Comparación del análisis inmunoenzimático y la cromatografía de líquidos de alta eficiencia (EMIT y HPLC) para la medición de carbamacepina en muestras séricas. *Salud Mental*, 24:12-16, 2001.
165. MUCIO-RAMIREZ S, MILLER-PEREZ C, SANCHEZ-ISLAS E, LEON-OLEA M: El receptor ORL-1 y su péptido endógeno, la nociceptina/orfanina FQ. Nuevos miembros de la familia de los opioides. *Salud Mental*, 24:43-54, 2001.
166. MUELA J, GODOY JF: Importancia de los componentes de la emoción expresada. *Clin Salud*, 12:179-197, 2001.
167. MUÑOZ FA, PORTELLANO JA, ORTIZ B, VILLAROEEL M, CORRAL A y cols.: Intervención psicológica en sujetos durante la reanimación de su parada cardiorrespiratoria. *Clin Salud*, 13:33-56, 2002.
168. NATERA G, TENORIO R, FIGUEROA E, RUIZ G: Espacio urbano, la vida cotidiana y las adicciones. Un estudio etnográfico sobre el alcoholismo en el Centro Histórico de la ciudad de México. *Salud Mental*, 25:17-31, 2002.
169. NORIEGA GAYOL G, RAMOS LL: Construcción y validación del instrumento con codependencia (ICOD) para las mujeres mexicanas. *Salud Mental*, 25:38-48, 2002.
170. OLIVARES J, GARCIA-LOPEZ LJ, HIDALGO MD, LA GRECA AM, TURNER SM, BEIDEL DC: A pilot study on normative data for two social anxiety measures: The Social Phobia and Anxiety Inventory and the Social Anxiety Scale for Adolescents. *Rev Int Psicol Clin Salud / Int J Clin Health Psychol*, 2:467-476, 2002.
171. PAEZ F, APIQUIAN R, FRESAN A, PUIG A, OROZCO B, DE LA FUENTE JR, SIDENBERG D, NICOLINI H: Dermatoglyphic study of positive and negative symptoms in schizophrenia. *Salud Mental*, 24:28-32, 2001.
172. PAEZ F, LICON E, FRESAN A, APIQUIAN R, HERRERA-ESTRELLA M, GARCIA-ANAYA M, ROBLES-GARCIA R, PINTO T: Estudio de validez y confiabilidad de la escala de agresividad explícita en pacientes psiquiátricos. *Salud Mental*, 25:21-26, 2002.
173. PALACIOS L, HEINZE G: Trastorno de estrés postraumático: Una revisión del tema (primera parte). *Salud Mental*, 25:19-26, 2002a.
174. PALACIOS L, HEINZE G: Trastorno de estrés postraumático: una revisión del tema (segunda parte). *Salud Mental*, 25:61-71, 2002b.
175. PALMERO F, BREVA A, DIAGO JL, DIEZ JL, GARCIA I: Physiological functioning and susceptibility to premenstrual symptomatology in Type A and Type B women. *Rev Int Psicol Clin Salud / Int J Clin Health Psychol*, 2:111-136, 2002.
176. PALOMAR J, PEREZ A: El significado de "pobreza" en pobres extremos. *Psicol Salud*, 12:109-116, 2002.
177. PELECHANO V: Presentación del Monográfico 2002. La valoración de la actividad científica. *Anal Modif Conduc*, 28:311-316, 2002a.
178. PELECHANO V: ¿Valoración de la actividad científica en Psicología? ¿Pseudoproblema, sociologismo o idealismo?. *Anal Modif Conduc*, 28:323-362, 2002b.
179. PELECHANO V: Epílogo del monográfico 2002: La valoración de la actividad científica. *Anal Modif Conduc*, 28:477-479, 2002c.
180. PEÑACOBAC C: Influencia de la autoestima y el apoyo social en el estrés laboral. *Psicol Salud*, 11:81-90, 2001.
181. PEÑACOBAC C, GUALLAR-CASTILLON P, GAITAN L, FERNANDEZ A: Indicadores en la notificación del maltrato infantil. *Psicol Salud*, 12:19-28, 2002.
182. PEÑALVA C: Evaluación del funcionamiento familiar por medio de la Entrevista Estructural. *Salud Mental*, 24:32-42, 2001.
183. PEREIRA MG, BARBOSA J, DE SOUSA JN, SANTIAGO N, LIMA M: Os grandes consumidores de consultas médicas: Um estudo de familia. *Rev Int Psicol Clin Salud / Int J Clin Health Psychol*, 2:289-300, 2002.
184. PEREZ L, MARQUEZ ML, NAMIHIRA D: La percepción del paciente femenino por el personal de la salud: un aspecto a considerar en la calidad de la atención médica. *Psicol Salud*, 11:27-38, 2001.
185. PEREZ L, MARQUEZ ML, NAMIHIRA D: El comportamiento del personal de recepción y admisión y la satisfacción de las usuarias en un hospital de segundo nivel. *Psicol Salud*, 12:127-135, 2002.
186. PEREZ M: Afinidades entre las nuevas terapias de conducta y las terapias tradicionales con otras orientaciones. *Rev Int Psicol Clin Salud / Int J Clin Health Psychol*, 1:15-33, 2001.
187. PERONA-GARCELAN S, GALAN-RODRIGUEZ A: Estrategias de afrontamiento en psicóticos: conceptualización y resultados de investigación. *Clin Salud*, 12:145-178, 2001.
188. PIÑA JA, DE LA CRUZ H, OBREGON FJ: Comportamientos instrumentales de riesgo y motivos subyacentes: su relación con el VIH/sida. *Psicol Salud*, 12:219-226, 2002.
189. PIÑAR MJ, CARO I, COSCOLLA A: Modos de respuesta verbal: describiendo el habla de pacientes y terapeutas. *Rev Int de Psicol Clin Salud / Int J Clin Health Psychol*, 1:237-257, 2001.
190. PROSPERO-GARCIA O, MURILLO-RODRIGUEZ E, MARTINEZ-GONZALEZ MD, MENDEZ-DIAZ M, VELAZQUEZ-MOCTEZUMA J, NAVARRO L: Vegetal marijuana, animal marijuana. *Salud Mental*, 24:58-64, 2001.
191. QUILES SEBASTIAN MJ, MENDEZ FX, HIDALGO MD: Autoinforme para evaluar las preocupaciones quirúrgicas: Estudio piloto con población infantil. *Clin Salud*, 12:199-216, 2001.
192. RAMOS MB: La mujer y el alcoholismo en México en el siglo

- XIX. *Salud Mental*, 24:24-28, 2001.
193. RAMOS MB, ARANDA A, DULTZIN B, VIESCA C: La sangría como recurso terapéutico en las enfermedades mentales en el México del siglo XIX. *Salud Mental*, 25:53-58, 2002.
  194. RANGEL-HENRIQUES M, MACHADO BC, GONÇALVES OF: Anorexia nervosa: A validação divergente de uma narrativa protótipo. *Rev Int Psicol Clin Salud / Int J Clin Health Psychol*, 2:91-109, 2002.
  195. RASMUSSEN A, ALONSO E: El diagnóstico predictivo genético y sus implicaciones. *Salud Mental*, 25:9-13, 2002.
  196. REYES AG, GARRIDO A, TORRES LE: Relación familiar de enfermos en espera de trasplante cardiaco. *Psicol Salud*, 11:147-153, 2001.
  197. RICARDO-GARCELL J, FERNANDEZ-BOUZAS A, HARMONY T, BALLESTEROS A: Importancia de la sustracción de un factor de escala global de las potencias absolutas del electroencefalograma para la ubicación precisa de la actividad electroencefalográfica anormal. *Salud Mental*, 25:25-34, 2002.
  198. RIVAS T, BERSABE R, CASTRO S: Prevalencia de los trastornos de la conducta alimentaria en adolescentes de Málaga (España). *Salud Mental*, 24:25-31, 2001.
  199. ROBLES E, VALDEZ JL: Acontecimientos productores de estrés en mujeres mexicanas. *Psicol Salud*, 12:95-100, 2002.
  200. RODRIGUEZ-TERRIN C, LOPEZ-RAMIREZ E, DENGRA-LOPEZ N, JURADO-GARCIA JM, MARTINEZ-BALLESTEROS C, MARTINEZ-GALAN J, HERNANDEZ-GARCIA V: Grado de información de los pacientes remitidos a un servicio de oncología radioterápica. *Clin Salud*, 13:195-206, 2002.
  201. RODRIGUEZ-LANDA JF, GUTIERREZ-GARCIA AG, CONTRERAS CM: Implicación del núcleo accumbens y del sistema dopaminérgico en las acciones neurofarmacológicas de las terapias antidepressivas. *Psicol Salud*, 11:175-186, 2001.
  202. ROMERO-MENDOZA M, AGUILERA-GUZMAN RM: ¿Por qué delinquen las mujeres? Perspectivas teóricas tradicionales. Parte I. *Salud Mental*, 25:10-22, 2002.
  203. ROMERO-OGAWA T, LARA-MUÑOZ C, HERRERA-GARCIA S: Estudio familiar del trastorno por déficit de atención/hiperactividad. *Salud Mental*, 25:41-46, 2002.
  204. SALINAS JM, ROA-VENEGAS JM: Cuestionario de diagnóstico del juego patológico FAJER. *Rev Int Psicol Clin Salud / Int J Clin Health Psychol*, 1:353-370, 2001.
  205. SALIN-PASCUAL RJ: Nicotine antidepressant effects as a predictor of response to desimipramine or fluoxetine in non-smoking major depressed patients. *Salud Mental*, 25:16-20, 2002.
  206. SANCHEZ-HUESCA R, GUIZA-CRUZ VM, ORTIZ-ENCINAS RM, DE LEON-PANTOJA G: Detección temprana de factores de riesgo para el consumo de sustancias ilícitas. *Salud Mental*, 25:1-11, 2002.
  207. SANTELICES MP: Intervención psicológica dirigida a personas que viven con VIH/sida. *Psicol Salud*, 12:57-63, 2002.
  208. SANTIAGO-LOPEZ S: Programas de intervención para mejorar la estabilidad emocional. *Clin Salud*, 12:367-390, 2001.
  209. SANTIN C, TORRICO E, GOMEZ MA, LOPEZ MJ: Análisis de las repercusiones emocionales y psicológicas de la enfermedad coronaria y su tratamiento quirúrgico. *Psicol Salud*, 12:227-237, 2002.
  210. SANTOS A, BERNAL G: Eventos estresantes de vida y sintomatología depresiva en tres muestras puertorriqueñas. *Rev Int Psicol Clin Salud / Int J Clin Health Psychol*, 1:475-494, 2001.
  211. SARDUY C, ALFONSO A C: Psicología de la salud y género. Invisibilidad y retos para el nuevo siglo. *Psicol Salud*, 11:17-26, 2001.
  212. SEBASTIANI RW, PELICIONI MCF, CHIATTONE H B C: Aportes de la psicología de la salud a las propuestas de las conferencias mundiales de promoción en salud: de Alma Ata 1978 a México 2000. *Psicol Salud*, 11:73-88, 2001.
  213. SEBASTIAN RW, PELICIONI MCF, CHIATTONE HBC: La Psicología de la Salud Latinoamericana: hacia la promoción de la salud. *Rev Int Psicol Clin Salud / Int J Clin Health Psychol*, 2:173-182, 2002.
  214. SIERRA JC, BUELA-CASAL G: Past and Present of Behavioural Assessment. *Rev Int Psicol Clin Salud / Int J Clin Health Psychol*, 1:225-236, 2001.
  215. SIERRA JC, JIMENEZ-NAVARRO C, MARTIN-ORTIZ JD: Calidad del sueño en estudiantes universitarios: importancia de la higiene del sueño. *Salud Mental*, 25:35-43, 2002.
  216. SIERRA JC, ZUBEIDAT I: Análisis bibliométrico de la revista *Journal of Sex and Marital Therapy* (1980-2001). *Rev Int Psicol Clin Salud / Int J Clin Health Psychol*, 2:351-362, 2002.
  217. SPIELBERGER CHD, CARRETERO-DIOS H, DE LOS SANTOS-ROIG M, BUELA-CASAL G: Spanish experimental version of the state-trait depression questionnaire (ST DEP): Trait sub-scale (T-DEP). *Rev Int Psicol Clin Salud / Int J Clin Health Psychol*, 2:51-69, 2002a.
  218. SPIELBERGER CHD, CARRETERO-DIOS H, DE LOS SANTOS-ROIG M, BUELA-CASAL G: Spanish experimental version of the state-trait depression questionnaire (ST DEP): State sub-scale (S-DEP). *Rev Int Psicol Clin Salud / Int J Clin Health Psychol*, 2:71-89, 2002b.
  219. THACHER I, HAYNES SN: A multivariate time regression study of pain, depression symptoms, and social interaction in Rheumatoid Arthritis. *Rev Int Psicol Clin Salud / Int J Clin Health Psychol*, 1:159-180, 2001.
  220. TORRES EM, LARA MC, CAMACHO S, GONZALEZ MA: Factores psicosociales asociados al desarrollo de niños con mielomeningocele. *Salud Mental*, 25:44-52, 2002.
  221. TORRES IA, BELTRAN FJ: Programas de educación sexual para personas con discapacidad mental. *Psicol Salud*, 11:39-51, 2001.
  222. TORRES IA, BELTRAN FJ: Capacitación para la prevención del maltrato infantil: una experiencia. *Psicol Salud*, 12:295-304, 2002.
  223. TORRES J, LARA MC: Apego al tratamiento psicoterapéutico y resultados de una intervención breve en pacientes de consulta externa psiquiátrica. *Salud Mental*, 25:27-34, 2002.
  224. TORRICO E, SANTIN C, LOPEZ MJ, ANDRES M: Actitudes ante el cáncer de mama: miedos y realidad. *Psicol Salud*, 12:41-48, 2002.
  225. TORTELLA-FELIU M, FULLANA MA: El tratamiento del miedo a volar en avión: una revisión. *Rev Int Psicol Clin Salud / Int J Clin Health Psychol*, 1:547-569, 2001.
  226. TRUJILLO HM, OVIEDO-JOEKES E, VARGAS C: Avances en psiconeuroinmunología. *Rev Int Psicol Clin Salud / Int J Clin Health Psychol*, 1:413-474, 2001.
  227. ULLOA RE, ARROYO E, NICOLINI H: ¿El PANDAS es un subtipo de trastorno obsesivo compulsivo?. *Salud Mental*, 24:50-55, 2001.
  228. UNIKEL C, SAUCEDO-MOLINA T, VILLATORO J, FLEIZ C: Conductas alimentarias de riesgo y distribución del Índice de Masa Corporal en estudiantes de 13 a 18 años. *Salud Mental*, 25:49-57, 2002.
  229. URQUIDI LE, MONTIEL MM, LITTLEWOOD H: Diseño y validación de un instrumento para medir creencias en pacientes con cáncer cérvico-uterino. *Psicol Salud*, 11:125-133, 2001.
  230. VALLEJO A, AGUILAR J, VALENCIA A: Estilos de paternidad en padres totonacas y promoción de autonomía psicológica hacia los hijos adolescentes. *Psicol Salud*, 12:101-

- 107, 2002.
231. VAZQUEZ ORTEGA JJ: La necesidad de una psicología social de la salud en México. *Psicol Salud*, 12:143-153, 2002.
232. VAZQUEZ R, FUENTES ES, BAEZ MV, ALVAREZ GL, MANCILLA JM: Influencia de los modelos estéticos corporales en la presencia de sintomatología de trastorno alimentario. *Psicol Salud*, 12:73-82, 2002.
233. VERA PE, BASTIAS A, CABRERA P, GUZMAN A: Contextualización biopsicosocial de la obesidad infantil en Chile: un campo emergente de intervención para la psicología. *Psicol Salud*, 11:57-65, 2001.
234. VERDUGO MA, MARTIN M: Autodeterminación y calidad de vida en salud mental: dos conceptos emergentes. *Salud Mental*, 25:68-77, 2002.
235. VILLATORO J, MEDINA-MORA E, ROJANO C, FLEIZ C, BERMUDEZ P, CASTRO P, JUAREZ F: ¿Ha cambiado el consumo de drogas de los estudiantes? Resultados de la encuesta de estudiantes. Medición otoño del 2000. *Salud Mental*, 25:43-54, 2002.
236. VINACCIA S, TOBON S, MARTINEZ-SANCHEZ F, SANDIN B: Estrés y úlcera péptica duodenal en sujetos con *helicobacter pylori*: un estudio controlado. *Rev Int Psicol Clin Salud / Int J Clin Health Psychol*, 1:317-331, 2001.
237. VINACCIA S, TOBON S, MARTINEZ-SANCHEZ F, SANDIN B: Factores psicosociales asociados a la dispepsia no ulcerosa. *Psicol Salud*, 12:253-259, 2002.
238. VIÑAS F, FERRER JJ, VILLAR E, CAPARROS B, PEREZ I, CORNELLA M: Internet y psicopatología: las nuevas formas de comunicación y su relación con diferentes índices de psicopatología. *Clin Salud*, 13:235-256, 2002.
239. WEIDENHEIM KM: Neurobiology of autism. *Salud Mental*, 24:3-9, 2001.
240. YARYURA-TOBIAS JA, NEZIROGLU F: Teorema del trastorno obsesivo-compulsivo. *Salud Mental*, 24:11-15, 2001.
241. YBARRA-SAGARDUY JL, LUCIANO MC, GOMEZ S: Relaciones de equivalencia entre la historia preexperimental y experimental. *Rev Int Psicol Clin Salud / Int J Clin Health Psychol*, 2:137-152, 2002.